

새로운 마포 더좋은 마포

# 2024년도 주요업무 계획

제265회 마포구의회 제2차 정례회



2023. 11.

복지동행국



# 순서

---

## I. 일반 현황 1

---

## II. 2024년도 주요업무 계획

---

1. 주민생활복지과 2
2. 생활보장과 13
3. 어르신동행과 20
4. 장애인동행과 30
5. 가족행복지원과 39
6. 아동청소년과 48
7. 교육정책과 56
8. 마포중앙도서관 61

# 일 반 현 황

□ 기 구 ----- 8개과 30개팀



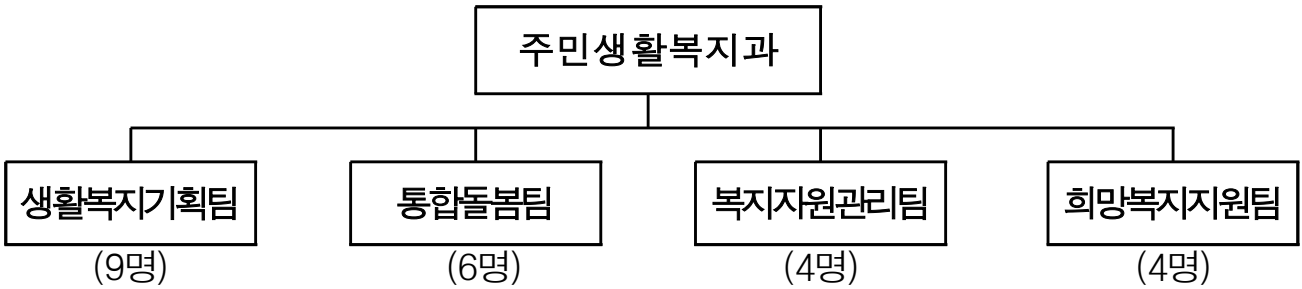
□ 인 력 ----- (정원:176명, 현원:176명)

구 분	직 급	총계	4급	5급	6급	7급	8급	9급	비고
총 계	정 원	176(21)	1	8(1)	39(2)	46(4)	60(7)	22(7)	
	현 원	176(16)	1	7	40(2)	48(3)	51(4)	29(7)	
주민생활복지과	정 원	23	1	1	5	8	6	2	
	현 원	23	1	1	4	7	7	3	
생 활 보 장 과	정 원	34		1	6	8	14	5	
	현 원	33		1	8	8	12	4	
어르신동행과	정 원	17		1	4	5	6	1	
	현 원	19		1	5	7	5	1	
장애인동행과	정 원	13		1	3	4	4	1	
	현 원	14		1	4	3	4	2	
가족행복지원과	정 원	24		1	6	6	9	2	
	현 원	24		1	5	9	5	4	
아동청소년과	정 원	19(1)		1	7	5	5(1)	1	( )임기제
	현 원	21(1)		1	5	4	9(1)	2	( )임기제
교육정책과	정 원	14(2)		1	4	3	5(2)	1	( )임기제
	현 원	14(1)		1	3	4	4(1)	2	( )임기제
미포중앙도서관	정 원	32(18)		1(1)	4(2)	7(4)	11(4)	9(7)	( )임기제
	현 원	28(14)			6(2)	6(3)	5(2)	11(7)	( )임기제

※ ( )는 6급 임기제 2명, 7급 임기제 3명, 8급 임기제 4명, 9급 임기제 7명  
 ※ 현원에 사고인원 미포함 : 육아휴직(6급 1명, 7급 6명, 8급 9명, 9급 3명),  
 요양휴직(8급 2명), 시간선택제임기제 2명

# 주민생활복지과

## 【조 직】



## 【인력현황】

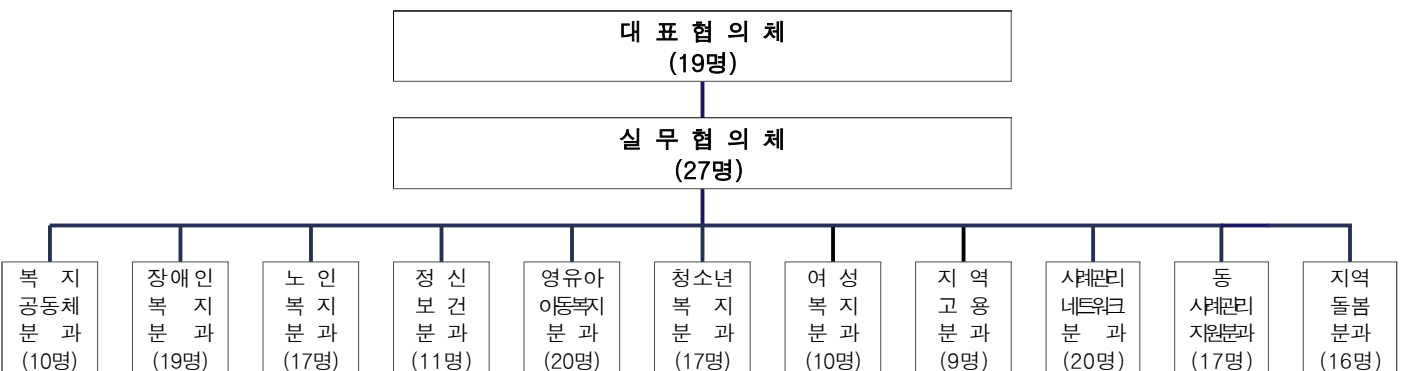
구 분	계	4급	5급	6급	7급	8급	9급	비고
정 원	23	1	1	5	8	6	2	
현 원	23	1	1	4	7	7	3	

※ 현원에 사고인원 미포함: 육아휴직(7급 1명, 8급 3명, 9급 1명)

## 【법인·시설·단체현황】

사회복지법인	재단법인	종합사회복지관	위기가정 통합지원센터	푸드뱅크·마켓	보훈회관	보훈단체
3	1	3	1	2	1	9

## 【마포구 지역사회보장협의체 현황】



※ 11개 실무분과(166명)

# 2024년도 주요업무 계획

## 1. 지역사회보장계획 수립 및 평가

지역사회보장계획 연차별 시행계획 수립, 시행결과 평가를 통한 지역복지 증진의 책임성 강화 및 복지포럼 개최를 통한 복지정책 개발·반영

### □ 사업개요

- 수립주체: 마포구, 마포구지역사회보장협의체
- 사업내용
  - 제5기 지역사회보장계획 2024년도 연차별 시행계획 추진
  - 제5기 지역사회보장계획 2023년도 연차별 시행계획 평가
  - 제5기 지역사회보장계획 2024년도 연차별 시행계획 모니터링
  - 정책토론회 개최

### □ 세부추진계획

- 제5기(2023~2026) 지역사회보장계획 2024년도 연차별 시행계획 수립: 2024. 1월 중

- ※ 5기 계획 총괄 현황: 8대 추진전략, 51개 세부사업·과업(8개 중점추진사업)
  - 지자체 사회보장사업 전략체계: 4대 추진전략, 8개 중점사업, 26개 세부사업
  - 지역사회보장 발전 전략체계: 4대 추진전략, 8개 대표과업, 17개 세부과업

- 2023년도 연차별 시행계획 평가 실시: 2024. 3월 중

- ※ 평가위원회 구성 ⇒ 세부사업 담당자 및 평가위원단 평가 실시 ⇒ 시행결과 보고 및 협의체 심의·의결 ⇒ 서울시 제출

- 2024년도 연차별 시행계획 추진 및 중간평가, 상시모니터링: 연중
- 복지의제에 따른 정책토론회 개최: 2회

### □ 소요예산: 11,014천원(구비)

### □ 기대효과

- 주민의 협력과 참여, 토론 및 숙의 과정 등을 통해 구민의 복지 욕구를 반영한 특화된 복지정책개발 및 정책 실행

## 2. 마포형 동주민센터 「실뿌리 동행센터」 운영

빈곤·돌봄 위기가구를 집중 발굴·지원하고 통합상담을 강화하는 복지·건강 중심의 마포형 동주민센터 「실뿌리 동행센터」 운영

### □ 사업개요

- 추진근거: 서울특별시 동행센터 운영 및 지원에 관한 조례  
서울시 동행센터 운영 기본계획, 마포형 실뿌리 복지전달체계 기본계획
- 사업대상: 16개 동주민센터
- 사업내용: 지역·주민밀착형 동 중심 복지지원을 위한 실뿌리 동행센터 운영

### □ 세부추진계획

[비전] 사회적 약자부터 일반주민까지, 주민의 행복한 삶을 위한 실뿌리복지 구현

\* 실뿌리복지란?

‘아이에서 어른까지, 사회적 약자부터 일반주민까지’ 구민의 삶에 스며드는 촘촘한 복지

- One-stop 통합복지상담서비스 제공
  - (실뿌리복지 통합상담창구) 복지상담전문관 배치 통합복지상담서비스 제공
  - (역량강화) 상담자 역량강화 교육 실시 및 분야별 통합상담 정보 지원
- 가장 가까운 곳에서 주민의 어려움을 들어주는 동행공무원 운영
  - (복지상담전문관) 내방민원에 대한 종합상담 실시 및 필요시 타기관 연계
  - (복지플래너) 찾아가는 복지상담, 복합적 욕구에 대한 맞춤형서비스·사례관리 지원
  - (방문간호사) 건강취약계층 중심 맞춤형 건강관리서비스 지원
- 빈곤·돌봄 위기가정 중심의 사각지대 발굴·지원 및 관리 강화
  - (발굴) 스마트기술, 인적안전망을 활용한 사각지대 발굴
  - (관리) (최초상담) 마포리마인드콜 - (기존 복지대상) 위기도 단계별 모니터링
- 실뿌리 복지전달체계 최일선 창구로서의 동주민센터 환경 개선: 2024.상반기 중
  - BI(브랜드이미지) 개발·활용한 동 청사 환경 개선, 전기차량 래핑 및 홍보

### □ 소요예산: 31,650천원(구비)

### □ 기대효과

- 동 중심의 복지지원 강화로 주민의 복지 체감도 및 만족도 향상

### 3. 마포복지재단 운영 지원

구민의 다양한 복지수요에 대응하고 효율적인 복지서비스 전달체계로서의 복지재단 운영을 지원하여 주민의 복지체감도 및 지역복지수준 향상

#### □ 사업개요

- 복지재단 현황(2021.11.2.)
  - 조직·인력: 이사회(이사17명), 감사(2명), 사무국(2개팀, 7명)
  - 주요사업: 민간자원 발굴 및 연계, 민관협력사업 및 시설운영 등
- 추진근거: 서울특별시 마포구 마포복지재단 설립 및 운영에 관한 조례
- 주요내용: 지역복지 및 민관네트워크 활성화 등 사업 지원  
재단운영 효율화 및 투명성제고를 위한 관리·감독

#### □ 세부추진계획

- 재단의 역할 및 사업 범위 확장에 따른 조직 운영 지원
  - (직제개편) 1국 2팀 → 2국 4개팀, (정원조정) 7명 → 14명
- 지역복지사업 활성화 지원
  - 복지자원 발굴 확대: 효도밥상 등 연중모금 총 14억 목표
  - 나눔네트워크 사업 추진: 위기가구 및 지역복지 특화사업 등 지원  
(구↔재단↔서울사회복지공동모금회 3자 협약에 따라 추진)
- 민관네트워크 활성화 지원: 사회복지종사자 교육, 워크숍, 나눔축제 등
- 재단 운영 투명성 제고를 위한 점검 및 평가
  - 성과중심 체계 확립을 위한 경영평가 추진: 하반기
  - 재단 운영 전반에 대한 지도점검 실시: 12월

#### □ 소요예산: 4,278,068천원(구비)

#### □ 기대효과

- 복지 수요에 선제적·능동적 대응으로 주민 복지서비스 향상
- 민관 상호 협력적 관계 증진 및 복지서비스 전문성 강화를 통한 복지수준 제고



## 4. 지역사회보장협의체 중심의 민·관 협력 활성화

지역의 복지주체들 간 연계와 협력을 적극 지원하여 민관협력을 활성화하고 지역복지총량을 확대함

### □ 사업개요

- 사업대상: 사회복지시설 및 기관, 사회복지종사자, 지역 주민 등
- 사업내용: 지역사회보장협의체 운영 및 민·관 협력 사업 추진

[지역사회보장협의체 구성현황] (사회보장급여법에 의한 법적기구)

대표협의체(19명), 실무협의체(27명), 실무분과(166명), 동 지역사회보장협의체(238명)

### □ 세부추진계획

- 정책기획사업: 민관이 참여하는 상시적 정책기획 및 모니터링 체계 구동
  - (연차별) 지역사회보장계획 수립 및 모니터링(연중)
  - 복지 현안 해결 중심의 지역 의제 발굴: 릴레이 복지포럼 개최(2회)
- 네트워크사업: 민·관·주민의 네트워크를 통한 지역 복지 총량 확대
  - 지역사회보장협의체(실무분과, 동 협의체 등) 워크숍 개최(3월~5월)
  - 사회복지종사자 워크숍(6월), 사회복지대회 개최(9월), 기관탐방 사업(11월)
- 역량강화사업: 복지종사자들의 역량강화로 서비스의 질적 우수성 확보
  - 핵심인재(신입, 중간관리자) 양성과정 운영(상반기), 재무·회계규칙 교육(2회)
- 복지공동체사업: 동 협의체 중심으로 사각지대 발굴 및 지원
  - (공모) 동 특성에 맞는 사업기획·실행: ‘우리동네 촘촘이음 사업’ (연중)
- 지역사회보장협의체 운영: 사업별 TF 운영, 정기회의 및 위원 정비 등(연중)

□ 소요예산: 146,366천원(시비 23,408천원, 구비 122,958천원)

### □ 기대효과

- 민·관 협력 활성화를 통한 지역복지 수준 향상 제고

## 5. 돌봄SOS사업 추진

주민의 다양한 돌봄 욕구에 적극 대응하여 필요서비스를 제공함으로써 지역통합돌봄을 구현함

### □ 사업개요

- 사업대상: 돌봄이 필요한 노인, 장애인, 중장년가구(만50세 이상)
- 사업내용: 동주민센터를 통해 즉각적·통합적으로 돌봄서비스 제공
  - 5대 돌봄서비스 제공: 일시재가, 단기시설, 동행지원, 주거편의, 식사지원
  - 5대 중장기 돌봄 연계: 안부확인, 건강지원, 돌봄제도, 사례관리, 긴급지원
- 이용방법: 서비스제공기관 협약을 통한 서비스 제공 후 비용 지급
  - 기준중위소득 100% 이하 비용 지원(연간 한도 내), 그 외 100% 자부담

### □ 세부추진계획

- 동 주민센터 및 민간기관을 통한 돌봄사각지대 발굴·서비스 지원: 연중
- 건강 돌봄 욕구 대응을 위한 간호직 돌봄매니저 특화업무 추진
  - 동주민센터 간호직 돌봄매니저 대상 혈압·혈당계 지급
  - 낙상예방·만성질환 관리법 교육을 위한 소책자 배부
- ‘병원·시설 퇴원자 통합돌봄사업’ 활성화
  - 마포구-관내 병원(7개), 서울시-상급종합병원(12개) 퇴원환자 연계 서비스 추진
- ‘지역케어회의’ 운영을 통한 고난도·복합 돌봄 욕구 적극 대응
  - 민관협의체 정기회의(연2회) 및 수시회의(사례발생 시) 개최
- 서비스제공기관 서비스 질 향상 및 협력체계 강화
  - 서비스제공기관 성과평가를 통한 협약 추진 및 소통회의 개최(상·하반기)
- 돌봄매니저 역량강화를 위한 교육 및 정례회의 운영

### □ 소요예산: 812,090천원(시비)

### □ 기대효과

- 돌봄서비스 질 향상을 통한 지역사회통합 돌봄 구현 및 만족도 제고

## 6. ‘고독사 위험 없는 마포 만들기’ 사업 추진

지역 내 고독사를 예방하기 위해 지역사회의 관심을 제고하고 상시적 발굴과 촘촘한 돌봄, 맞춤형 지원으로 ‘고독사 위험 없는 마포’ 조성

### □ 사업개요

#### ○ 추진근거

- 서울특별시 마포구 고독사 예방 및 사회적 고립가구 안전망 확충을 위한 조례

#### ○ 사업대상: 마포구에 거주하는 사회적 고립 위기가구

#### ○ 사업내용: 고독사 예방을 위한 대상자 발굴, 민관협력, 맞춤형 서비스 지원

### □ 세부추진계획

#### ○ 사회적 고립 위기가구 발굴 및 지원(연중)

- 사회적 고립 1인가구 실태조사 실시: 연 1회, 약 4,000명 대상

- 조사 완료자 명단 관리 및 정기 안부확인 서비스 연계를 통한 모니터링 실시

#### ○ 스마트 기술 및 인적안전망을 활용한 돌봄체계 운영(연중)

- ‘마포 안심 똑똑! 모바일 안심케어 서비스’ 모니터링 운영: 약 4,000명

· 야간휴일 응급대응 및 모바일 앱 걸음걸이 수 이외 기능개발 추진

- 돌봄책임제를 통한 우리동네돌봄단(16개동 40명) 활동 강화

· 우리동네돌봄단 1인당 위험가구 40명 전담 안부확인

#### ○ 1인 중장년층 보건·복지·돌봄 통합지원 ‘더-이음’ 사업 확대 추진(연중)

- 전담코디네이터 인력 증원(1명→2명), 대상자 연령 확대(만40세~64세)

- 건강프로그램 강화(주민참여예산 선정 27,700천원)

#### ○ 보건복지부 고독사 예방 및 관리 시범사업 4개 유형 사업 확대 추진

- 민간협력 안부 확인: 인적안전망, ICT 활용

- 생활환경 및 생활행태개선 지원: 저장강박 등 위험요인 제거를 위한 주거환경개선 등

- 공동체 공간 및 사회적 관계망 형성 프로그램 운영

- 사후관리: 고독사 사망자 중 무연고 사망자의 유품정리 ALC 특수 청소 등

○ 3개 거점동과 거점기관 매칭을 통한 ‘마포 촘촘이음단’ 사업 운영

구분	거점동	동주민센터	거점복지기관
1권역	공덕동	아현동, 도화동, 용강동, 대흥동	사랑의전화마포종합사회복지관
2권역	서교동	염리동, 신수동, 서강동, 합정동	염리종합사회복지관
3권역	성산2동	망원1동, 망원2동, 연남동, 성산1동, 상암동	성산종합사회복지관

- 거점동과 거점기관 매칭으로 민관협력을 통한 동별 특성에 맞는 고립가구 사회적 관계망 회복 및 안부확인 사업 추진

- 고독사 예방 및 현장 복지행정 강화를 위한 사회복지업무 종사자 교육 실시(3회)
- 업무 협약 고시원 복지사각지대 및 사회적 고립가구 발굴을 위한 홍보물품 배부
- 서울시복지재단 고독사예방협의체 시범사업(23~25년) 실행계획 수립·추진

□ **소요예산: 433,930천원**(국비 20,000천원, 시비 207,920천원, 구비 206,010천원)

□ **기대효과**

- 공공·민간·주민이 협력하여 촘촘한 복지안전망으로 고독사 예방 및 공동체 구현

## 7. 복지사각지대 위기가구 발굴 및 지원 강화

선제적 · 능동적인 위기가구 발굴체계를 구축하고 촘촘한 복지서비스를 지원하여 복지사각지대를 최소화하고자 함

### □ 사업개요

#### ○ 추진근거

- 사회보장급여의 이용·제공 및 수급권자 발굴에 관한 법률 제9조의2(위기가구의 발굴)
- 서울특별시 마포구 위기가구 발굴 및 지원에 관한 조례(2022.4.28.)

#### ○ 사업대상: 경제·주거·건강·돌봄 취약, 사회적 고립 등 위기 가구

#### ○ 사업내용: 복지사각지대 발굴·조사 및 취약계층 지원

### □ 세부추진계획

#### ○ 보건복지부 빅데이터 활용 복지사각지대 발굴·조사: 연 6회

- 행복e음 시스템 유관기관 체납·위기정보(44종)을 활용한 취약계층 발굴

#### ○ 계절별·시기별 위기가구 집중 발굴기간 운영 : 동·하절기, 명절기간

- 한파·폭염·폭우 등 계절적 특성에 의한 피해에 취약한 위기가구 집중 발굴
- 명절 연휴 기간 복지대상자 모니터링, 1:1 돌봄이웃 매칭 안부확인 등

#### ○ 민간, 인적 전망을 활용한 위기가구 발굴 강화

- 동 지사협, 촘촘이음단, 명예사회복지공무원 등 주민참여 위기가구 발굴 강화
- 위기가구 발굴 주민에 대한 포상 및 보상 등 사기진작(조례 개정 추진)

#### ○ 주민생활 속 다양한 매체를 활용한 복지사각지대 발굴 홍보 강화

- 구 홈페이지(위기가구 신청접수), 복지이음 카카오톡, 각종 공과금 고지서 활용 등

#### ○ 발굴된 복지사각지대 및 위기가구에 대한 맞춤형 공공·민간 서비스 지원

- 가구특성 및 욕구에 따라 공적급여, 긴급복지지원, 돌봄SOS센터, 민간자원 연계

### □ 소요예산: 5,620천원(구비)

### □ 기대효과

- 촘촘한 복지사각지대 발굴 체계 구축·운영으로 취약계층 보호 강화

## 8. 위기상황 해소를 위한 긴급복지 지원 추진

실직, 질병 등 갑작스런 위기상황으로 생계 곤란에 처한 가구에 신속한 지원으로 위기상황 해소 및 생활안정 도모

### □ 사업개요

#### ○ 긴급복지 지원(연중 상시 신청)

구 분	국가 긴급복지 지원	서울형 긴급복지 지원
지원근거	<ul style="list-style-type: none"> <li>• 긴급복지지원법 및 동법 시행령, 시행규칙</li> <li>• 서울특별시 마포구 긴급복지지원에 관한 조례</li> </ul>	<ul style="list-style-type: none"> <li>• 서울특별시 주민생활안정 지원에 관한 조례 제4조, 제7조</li> </ul>
지원대상	주소득자의 사망·질병 등으로 생계가 어렵거나, 중한 질병 등 위기상황에 처한 가구	
선정기준	<ul style="list-style-type: none"> <li>• 기준중위소득 75% 이하 (4인 4,050,723원)</li> <li>• 재산 2억4천1백만원 이하</li> <li>• 금융재산 6백만원 이하</li> </ul>	<ul style="list-style-type: none"> <li>• 기준중위소득 100% 이하 (4인 5,400,964원)</li> <li>• 재산 4억9백만원 이하</li> <li>• 금융재산 1천만원 이하</li> </ul>
지원내용	<ul style="list-style-type: none"> <li>• 생계지원 1,620,200원(4인 가구 기준)</li> <li>• 주거지원 662,500원(3~4인 가구 기준)</li> <li>• 의료지원 3,000,000원/·기타(교육비, 연료비 등)</li> </ul>	<ul style="list-style-type: none"> <li>• 생계지원 1,620,200원(4인 가구 기준)</li> <li>• 주거지원 및 의료지원 최대 1,000,000원</li> <li>• 기타(시설지원비/교육비/연료비/해산비/장제비)</li> </ul>
예 산	<ul style="list-style-type: none"> <li>• 1,644,648천원 (국비 50%, 구비 25%, 시비 25%)</li> </ul>	<ul style="list-style-type: none"> <li>• 2024년도 예산(안) 661,186천원 (시비 100%, 분기별 간주처리)</li> </ul>

### □ 세부추진계획

- 긴급복지 지원 요청 가구에 대하여, 신속한 초기상담 및 현장확인 실시
- 선지원 후처리 원칙에 따라 우선 지원 후 사후조사 및 적정성 심사
- 긴급지원심의위원회 활성화를 통해 적극적 보호 추진 : 매월 1회 이상
- 긴급복지 신고의무자 교육 실시(연간 1회, 1시간 이상): '24년 하반기 실시

### □ 소요예산: 2,305,834천원

(국비 822,324천원, 시비 1,072,348천원, 구비 411,162천원)

### □ 기대효과

- 갑작스런 위기상황에 처한 취약계층을 적극 지원하여 주민의 생활안정 도모

## 9. 보훈대상자 지원 및 예우문화 확산

국가를 위하여 희생·공헌한 유공자 및 유가족의 공훈과 나라사랑 정신을 선양하고, 보훈대상자를 예우하는 기반 조성

### □ 사업개요

- 추진근거: 국가보훈기본법, 마포구 국가보훈대상자 예우 및 지원에 관한 조례 등
- 보훈대상자 현황(2023. 10월 기준) (단위: 명)

구분	계	독립유공자 유족	참전 유공자	전상·공상 유공자	고엽제 후유의증 관련	무공·보국 수훈자	특수임무 유공자	4.19, 5.18 관련	기타 보훈대상자 유족
인원수	4,642	73	1,326	601	216	266	12	36	2,112

※ 중복자격건수: 836건(중복자를 제외한 실인원: 3,806명)

### ○ 사업내용

#### - 보훈대상자 생활안정 지원

구 분	보훈예우수당	참전명예수당	독립유공자 위문금	사망위로금	명절위문금
예 상 인 원	1,950명(월)	1,310명(월)	80명(연)	100명(연)	3,250명(회)
지원액(인)/지급시기	6만원 / 월 (1만원 인상)	6만원 / 월 (1만원 인상)	10만원 / 1회(8월)	20만원	3만원 / 2회 (설·추석)
예산(2024)	14억 400만원	9억 4,320만원	800만원	2,000만원	1억 9,500만원

- 보훈 가치공유 및 보훈문화 확산: 제2회 호국보훈 감사축제 개최
- 보훈단체 지원을 통한 공훈 선양: 각종 기념일 위문행사 및 단체사업 지원

### □ 세부추진계획

- 「마포구 국가보훈대상자 예우 및 지원에 관한 조례」 정비: 2024. 상반기
- 보훈대상자 적기 지원 및 대상자 발굴 강화: 연중
- 제2회 호국보훈 감사축제(6월) 및 위문행사(6·25, 광복절) 추진
- 보훈대상자 예우·지원 강화를 위한 보훈단체 간담회 실시: 반기별
- 보훈회관·단체 사업비 및 운영비 지원(분기별), 지도점검(12월)

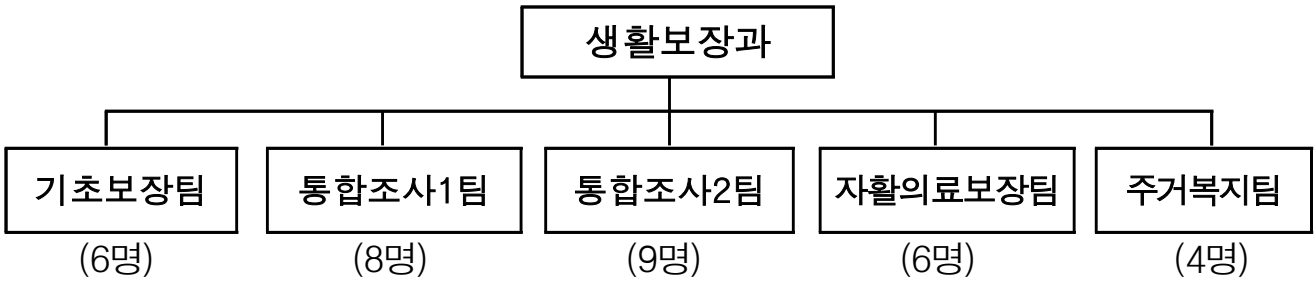
### □ 소요예산: 3,110,942천원(구비)

### □ 기대효과

- 보훈대상자 생활안정 및 지역사회 내 보훈 예우 문화 확산

# 생활보장과

## [조 직]



## [인력현황]

구 분	계	4급	5급	6급	7급	8급	9급	비고
정 원	34		1	6	8	14	5	
현 원	33		1	8	8	12	4	시간제 1 (주30시간)

※ 현원에 사고인원 미포함 : 육아휴직(8급 2명, 9급1명), 요양휴직(8급 2명)

## [시설현황]

- 마포지역자활센터
  - 소재지: 마포구 매봉산로 18, 3층(상암동, 면적 1,042.51㎡)
- 마포형 주거복지 지원 주택 현황

(2023.10.31.기준)

계	매입임대	임시거소			수요자 맞춤형
		LH	SH	서봄하우스	
53	10	2	19	2	20

## [기초생활보장수급자 현황]

(단위:가구,명/ 중복가구 제외)

구 분	2019년	2020년	2021년	2022년	2023년 (10.31.기준)
가구수	6,158	7,181	7,881	8,004	8,379
수급자수	8,608	9,904	10,756	10,905	11,295



# 2024년도 주요업무 계획

## 1. 맞춤형 급여를 통한 기초생활보장 강화

국민기초생활보장 수급자의 기본적인 생활안정 도모를 위한 가구 특성에 맞는 맞춤형급여 지원으로 실질적인 최저생활보장 및 자립 지원

### □ 사업개요

- 사업기간: 2024. 1. ~ 12.
- 사업내용: 국민기초생활보장 수급 대상자 보장 결정 및 급여 지원
- 사업대상: 국민기초생활보장수급자 (급여종류별 선정기준 이하인 자)

보장구분 (선정기준)	소득기준					
	1인	2인	3인	4인	5인	6인
기준중위소득	2,228,445	3,682,609	4,714,657	5,729,913	6,695,735	7,227,981
기초생계급여 (기준중위소득 32%)	713,102	1,178,435	1,508,690	1,833,572	2,142,635	2,437,878
기초의료급여 (기준중위소득 40%)	891,378	1,473,044	1,885,863	2,291,965	2,678,294	3,047,348
기초주거급여 (기준중위소득 48%)	1,069,654	1,767,652	2,263,035	2,750,358	3,213,953	3,656,817
기초교육급여 (기준중위소득 50%)	1,114,222	1,841,305	2,357,328	2,864,956	3,347,867	3,809,184

### □ 세부추진계획

- 맞춤형급여 선정기준 상향 및 개선을 통한 기초생활 보장수준 강화
  - 기초생계급여 기준중위소득 30% → 32%, 기초주거급여 기준중위소득 47% → 48% 상향
- 적정급여 지급 및 부정수급 방지를 위한 제도 관리 내실화
  - 보장별 자격관리 확인조사 실시(정기/수시), 의사무능력(미약)자 급여관리 점검(반기별)
- 생활보장위원회 심의를 통한 권리구제 및 빈곤 사각지대 최소화

### □ 소요예산: 63,452,032천원

(국비 38,024,480천원, 시비 17,744,757천원, 구비 7,682,795천원)

### □ 기대효과

- 맞춤형 급여 선정기준 상향에 따른 수혜대상별 맞춤 지원으로 복지 체감도 향상
- 저소득 주민의 실질적인 기초생활 보장 수준 제고 및 근로유인 강화

## 2. 신속·정확한 복지대상자 통합조사 및 자격관리

신속·정확한 조사와 자격관리를 통해 저소득 주민의 최저생활 보장 및 위기 상황 해소

### □ 사업개요

- 사업기간: 2024. 1. ~ 12.
- 사업대상: 국민기초생활보장수급자 등 31개 사업 복지대상자
- 사업규모: 49,722세대 63,907명

(복지대상자 현황, 2023.10.31.기준)

구분	계	국민기초생활보장				서울형 기초	한부모 가족	기초 연금	장애 연금	차상위	초중고 교육비	타법 의료
		생계	의료	주거	교육							
세대	49,722	5,767	5,258	8,206	606	383	365	23,718	1,582	2,599	975	263
명	63,907	7,422	6,708	11,094	819	528	878	29,372	1,612	3,466	1,350	658

### ○ 사업내용

- 사회보장급여(서비스) 신규 신청 조사 및 자격관리 확인 조사
- 수급자 개별가구 특성을 고려한 저소득층 권리구제 적극 추진
- 통합조사 담당자의 전문성 강화를 위한 심층사례회의 운영

### □ 세부추진계획

- 국민기초생활보장 수급자 연간 조사 계획 수립: 1월
- 사회보장급여(서비스) 신규 신청에 대한 통합조사: 연중(수시)
- 보장별 자격관리를 위한 확인 조사 실시
  - 월별 확인 조사: 상시 근로소득 및 주요 재산 변동자 확인 조사
  - 상·하반기 확인 조사: 금융재산 포함 소득/재산 등 변동자 확인 조사
  - 수시 확인 조사 및 추가조사: 가구원 변동, 전출입, 직권등록자료 및 근로능력판정 등
- 저소득층 권리 구제(차상위 등 연계, 생활보장위원회 상정 등): 수시
- 통합조사 심층 사례회의 운영(월 1회), 사례회의 공유회 개최(연 2회)

### □ 소요예산: 8,238천원(구비)

### □ 기대효과

- 신속하고 정확한 통합조사로 필요한 급여 적기 제공
- 주기별 확인 조사를 통한 자격관리로 급여의 적정성 확보

### 3. 저소득주민 생활지원사업

국민기초생활보장법에 의한 복지대상자로 적합하지 않거나 일시적으로 경제적 어려움을 겪는 저소득주민의 생활안정 도모

#### □ 사업개요

- 사업기간: 2024. 1. ~ 12.
- 사업대상 및 선정기준
  - 법적 기준 미달로 수급자 혜택을 받지 못하거나, 일시적 위기에 처한 가구

사업명	추진근거	선정기준	사업비
서울형 기초보장제도	「서울특별시 주민생활 안정 지원에 관한 조례」	소득기준: 중위소득 48% 이하 재산기준: 1억5천5백만원 이하	1,800,000천원 (시비 재배정)
저소득주민 특별생계보호	「마포구 저소득주민의 복지증진에 관한 조례」	소득기준: 중위소득 70% 이하 재산기준: 1억3천5백만원	238,500천원 (구비100%)
저소득주민 국민건강보험료 지원	「마포구 저소득주민 국민건강 보험료 및 장기요양 보험료 지원 조례」	마포구 주민 지역가입자 중 최저보험료가 부과된 한부모(조손)· 65세이상 노인· 장애인세대	53,500천원 (구비100%)

#### □ 세부추진계획

- 저소득 주민 지원계획 수립: 1월
- 대상자 발굴 및 지원: 연중
  - 서울형기초보장제도: 생계급여 및 해산·장제급여 지원
  - 저소득주민 특별생계보호
    - 특별생계비: 4인 가구 기준 859천원 지원
    - 공공요금채납분: 최대 500천원 지원
  - 저소득층 국민건강보험료 지원
    - 월 최저보험료(2024년 보건복지부 고시액)이하의 건강보험료 지원
    - 장기요양보험료 전액 지원

□ **소요예산: 292,000천원**(구비) ※서울형기초보장제도: 시비 재배정

#### □ 기대효과

- 법적기준에 미달된 취약계층을 적극 연계·지원하여 사회적 안전망 구축
- 위기상황에 처한 저소득 주민을 즉시 지원하여 일시적 어려움 해소

## 4. 저소득층 자립지원을 위한 자활사업

자활사업을 통해 근로능력 있는 저소득층의 자활능력 배양, 기능습득 지원, 근로기회를 제공함으로써 탈수급 및 빈곤예방을 지원하고자 함

### □ 사업개요

- 사업기간: 2024. 1. ~ 12.
- 사업대상: 근로능력이 있는 기초생계수급자, 차상위자 등
- 사업내용
  - 자활근로사업: 월 340명

구 분	유 형	근로시간(일)	급여액(월)	사업규모
구 직접사업	근로유지형	5시간	787천원	50명
	복지도우미형	8시간	1,576천원	20명
민간위탁사업 (마포지역자활센터)	Gateway과정	지립경로설정과정	1일 58천원	월 90명
	시장진입형	8시간	1,576천원	1개 사업단, 15명
	사회서비스형	8시간	1,396천원	9개 사업단, 135명
	시간제 자활근로	4시간	788천원	2개 사업단, 30명

- 국민취업지원제도(고용노동부) 의뢰: 취업지원 프로그램을 통한 일자리 연계(연 150명)

### □ 세부추진계획

- 자활지원 종합계획 수립: 1월
- 기초생계수급자·차상위자 자활사업 운영: 연중
  - 개인별 자활지원계획 수립, 자활사업 배치·관리, 자활근로 인건비 지급 등
- 자활 일자리 제공을 위한 참여자 배치 및 사업단 규모 확대 운영
  - (구) 복지도우미형 자활근로 동별 배치 추진
  - (마포지역자활센터) 참여자 의견을 반영한 기존 사업단 규모 확대 및 자활근로사업단 신규 개발 추진
- 자활사업(참여자, 사업단) 경쟁력 강화를 위한 자활기금 운용
- 자활기관협의체 실무자 회의 운영: 매분기

### □ 소요예산: 3,747,887천원

(국비 2,248,733천원, 시비 1,049,408천원, 구비 449,746천원)

### □ 기대효과

- 개인의 자활 욕구·역량에 맞는 자활 근로기회 제공으로 탈빈곤 촉진
- 저소득층의 취·창업을 위한 자립기반 마련에 기여

## 5. 취약계층 의료보장, 의료급여 지원사업

의료보장을 통해 취약계층에게 의료서비스 제공과 맞춤형 의료급여를 지원하여 생활 안정 및 건강생활 능력 향상을 도모하고자 함

### □ 사업개요

- 사업기간: 2024. 1. ~ 12.
- 사업대상: 의료급여수급자 7,366명(2023.10.31.기준)
  - 1종(4,729명), 2종(1,979명), 타법 의료급여(658명)
- 사업내용: 의료급여수급자 자격관리, 맞춤형 의료급여 지원, 본인부담 완화 의료급여 사례관리, 의료급여심의위원회 운영
- 추진근거: 의료급여법

### □ 세부추진계획

- 의료급여 수급자 자격관리 및 의료서비스 적기 제공
- 맞춤형 의료급여 지원
  - 장애인보조기기, 요양비, 임신·출산진료비, 노인틀니·임플란트 지원
- 의료급여 수급자 본인부담 완화 사업 추진
  - 건강생활유지비 지원, 본인부담금 보상, 중증 및 희귀난치성질환 산정특례 등록 등
- 의료급여 사례관리 운영
  - 대상: 의료급여 수급권을 취득한 신규대상자, 고위험군, 장기입원자, 집중관리군 600명
  - 내용: 의료급여 관리사를 통한 적정 의료급여 이용 안내, 건강상담, 자원연계 등
- 의료급여심의위원회 운영: 월 1회
  - 의료급여일수 연장승인 여부, 결손처분 등에 관한 사항 심의

### □ 소요예산: 715,136천원 (특별회계 580,000천원 포함)

(국비 327,800천원, 시비 327,800천원, 구비 59,536천원)

### □ 기대효과

- 저소득 빈곤층의 맞춤형 의료급여 지원으로 의료급여 서비스 향상
- 수급자의 삶의 질 향상 및 의료급여 재정 안정화 도모

## 6. 주거취약가구 주거안전망 구축을 위한 '마포 징검다리 주택' 사업

저소득 주민의 주거비 부담완화 및 주거안정 도모를 위한 주거공간 지원과 돌봄서비스 연계 지원을 통한 주거취약가구의 주거안전망 구축

### □ 사업개요

- 사업대상: 긴급 주거위기가구 및 저소득 주거취약가구
- 사업내용
  - 긴급 주거위기가구의 주거안정을 위한 임시거소 운영
  - 저소득 주거취약가구를 위한 매입임대주택 운영
  - 건설임대주택 건립 및 운영: 관련부서 협업 추진
  - 징검다리주택 입주자 돌봄서비스 연계지원
- 마포 징검다리 주택 현황: 51개소

합계	임시거소	매입임대	수요자맞춤형 (SH공사협업)
51	21	10	20

- 임시거소: SH 19개소(SH공사 업무협약), 서봄하우스 2개소
- 매입임대: 직접 매입 4개소, 경로당 유희공간(구유재산) 6개소
- 수요자맞춤형: 신혼부부 16개소, 청년 4개소

### □ 세부추진계획

- 마포 징검다리 주택(임시거소 및 매입임대) 운영: 연중
  - 주택 개보수 및 하자보수 등 시설 관리
  - 주거위기·취약가구 상시 발굴 및 입주 지원·관리: 공공임대주택 연계 등
  - 임시거소주택 탄력적 운영: 입주 수요 반영
- 돌봄 필요 입주자 돌봄서비스 연계 지원: 연중
- 연남동 공영주차장 內 마포 징검다리 주택 운영계획 수립: '24. 상반기
  - 입주대상 및 모집방법, 주택관리·운영방안 등(29개소, '24.7월 준공 예정)

### □ 소요예산: 768,160천원 (저소득주민 주거안정기금)

### □ 기대효과

- 주거위기·취약가구의 맞춤형 주거지원을 통한 촘촘한 주거안전망 구축

# 어르신동행과

## [조 직]



## [인력현황]

구 분	계	4급	5급	6급	7급	8급	9급	비고
정 원	17		1	4	5	6	1	
현 원	19		1	5	7	5	1	

※ 현원에 사고인원 미포함 : 육아휴직(7급 2명, 8급 2명)

## [노인복지시설 현황]

계	여가복지시설				의료복지시설	재가노인복지시설			재가 장기 요양	노인 일자리 전담 기관	노인 복지 주택
	노인 복지관	소규모 복지관	경로당	노인 교실	노인 요양시설	주야간 보호	방문요양 방문목욕 복지용구	재가 노인			
293	2	2	158	13	3	18	24	3	68	1	1

## [노인인구 및 베이비부머 현황]

65세이상 노인			베이비부머(58~66세)		
계	남	여	계	남	여
56,605	23,788	32,817	38,723	18,237	20,486

※ 2023.10.31. 기준

# 2024년도 주요업무 계획

## 1. 마포 고령친화도시 조성 사업 추진

초고령사회에 대응하여 노인의 활기찬 노년과 정든 곳에서 나이 들어감을 지향하는 지역사회를 조성하여 어르신을 포함한 모든 주민이 살기 좋은 도시 구현

### □ 사업개요

- 추진근거: 저출산 고령사회 기본법, 마포구 고령친화도시 조성에 관한 조례 등
- 사업내용
  - 제1기 마포구 고령친화도시 조성 3차년도(2024) 사업추진
  - 고령친화도시 조성위원회 운영 및 주민참여 모니터링단 신규 구성
  - 2024년 마포구 고령친화도시 조성 시책사업 추진
  - 제2기 마포구 고령친화도시 조성을 위한 중장기계획(5개년) 수립을 위한 정책연구용역
  - 장기적인 마포구 고령친화도시 조성을 위한 WHO 국제네트워크(GNAFCC) 재가입

### □ 세부추진계획

- 3차년도 고령친화도시 조성 실행계획 심의·의결 : '24. 1.
- 장수축하금 지원 등 고령친화도시 조성 시책사업 추진
- 고령친화도시 조성을 위한 민관협력 및 주민참여
  - 고령친화도시 조성위원회 및 모니터링단 상시 운영
  - 고령친화도시 제2기 모니터링단 모집 및 위촉( '24. 4.)
- 제2기 마포구 고령친화도시 재인증을 위한 정책연구 용역추진 : '24. 6.
- WHO 고령친화도시 재인증 및 국제네트워크 재가입: '24.12.

### □ 소요예산: 57,612천원(구비)

### □ 기대효과

- 고령친화도시 조성 시책사업추진으로 전 연령의 정책체감도 향상
- 세계보건기구(WHO)의 제2기 마포구 고령친화도시 재인증을 통해 고령친화도시 구현



## 2. 75세이상 어르신 주민참여 효도밥상 확대

반찬공장을 통한 거점형 이동급식으로 효도밥상 급식기관 및 이용자를 확대하여 결식 및 영양문제에 직면한 75세 이상 어르신들의 건강한 노년의 삶을 지원하고자 함

### □ 사업 개요

- 사업대상: 결식우려 있는 75세이상 (독거)어르신 1,500명
  - 기존 500명, 신규 1,000명(상반기 500명, 하반기 500명)
- 사업주체: 마포구, 마포복지재단(급식관리지원센터, 반찬공장 운영 등)
- 주요내용
  - 75세이상 어르신에게 (소득수준에 상관없이) 양질의 무료중식 제공
  - 반찬공장을 통한 거점형 이동급식으로 효도밥상 확대(급식기관 및 이용자 추가)
  - 일상까지 케어하는 원스톱 통합서비스 제공: 안부확인 및 건강·법률·세무상담

### □ 세부 추진 계획

- 신규 효도밥상 급식장소 확대 및 급식기관 공모 선정
  - 신규 급식기관 선정: 32개소(상반기 16개소, 하반기 16개소)
  - 1개소당 급식인원: 평균35명(최소20명, 최대50명)
  - 급식장소별 급식운영주체 공모 선정 및 효도밥상 경로당 조성 추진
- 효도밥상 이용대상자 확대: 연 1,500명 급식지원
  - 기존 급식기관(경로식당, 일반식당) 효도밥상 지속 운영: 17개소, 500명
  - 반찬공장을 통한 이동급식 실시: 1,000명(상반기 500명, 하반기 500명)
- 거점형 이동급식 운영 안정화
  - 운영형태: 반찬공장에서 배송한 반찬·국 배식 및 식사(밥은 현장취사)
  - 운영인력 추가지원: 동행일자리(32명), 노인일자리(64명), 자원봉사자(32명)

□ 소요예산: 1,667,615천원(본예산 52,420천원, 출연금 1,615,195천원)

### □ 기대효과

- 고령으로 인한 어르신의 영양결핍·결식우려 방지 및 고독사 예방
- 건강하고 활기찬 어르신의 삶을 지원함으로써 고령친화도시 구현

### 3. 창전동 효도숙식경로당 운영

서강로1길 30(2층,3층)에 독거노인 공동거주시설(효도숙식경로당)을 운영하여 독거 어르신 소규모 공동체 조성을 통한 주거 및 돌봄 문제 해소

#### □ 사업개요

- 시설명: 창전동 효도숙식경로당
- 사업기간: 2024. 4. ~ 계속
- 사업위치: 마포구 서강로1길 30, 2층~3층
- 사업내용
  - 관내 무주택 독거어르신 대상 노인공동거주시설 운영
  - 소규모 공동체 조성 및 주거기반 돌봄 서비스(프로그램) 제공
- 시설개요
  - 각 층별 개인침실 8호, 공용 주방·거실·화장실·세탁실 구성
  - 개인침실 내 침대, 옷장, 서랍장, 소형냉장고, 에어컨 기본 배치
- 운영방법: 위탁운영

#### □ 세부추진계획

- 2023. 11. ~ 2024. 2. 창전동 효도숙식경로당 리모델링 공사
- 2024. 1. ~ 2. 위탁기관 선정 계획 수립 및 공개모집, 위탁 협약 체결
- 2024. 2. ~ 3. 입주대상자 모집 공고 및 선정, 입주계약 체결
- 2024. 4. 창전동 효도숙식경로당 개소·입주

#### □ 소요예산: 167,666천원(구비)

#### □ 기대효과

- 생활공동체를 통한 독거 어르신 주거 및 사회적고립 문제 해소 및 행복한 노년의 삶 지원

## 4. 실뿌리복지센터 조성

신수동 219, 합정동 369-12 부지에 효도밥상 경로당·스터디카페 등을 함께 운영하는 건물 신축으로 다양한 연령대의 지역주민이 복지혜택을 누리는 복합복지시설 조성

### □ 사업개요

- 건물 명: 신수동·합정2 실뿌리복지센터
- 위 치: 독막로28길 34(신수동 219), 토정로 19(합정동 369-12)
- 사업기간: 2024. 1. ~ 2025. 4.
- 사업내용: 신수동 219, 합정동 369-12 부지에 실뿌리복지센터 건물 신축
- 주요시설: 효도밥상 경로당, 스터디카페, 프로그램실, 회의실 등

구 분	신수동 실뿌리복지센터		합정2 실뿌리복지센터	
	면 적(㎡)	배 치 (안)	면 적(㎡)	배 치 (안)
합계	380㎡(115평)		313.08㎡(95평)	
지하1층	100㎡(30평)	스터디카페	78.27㎡(24평)	기계실, 다목적실
1층	65㎡(20평)	효도밥상급식소, 프로그램실	78.27㎡(24평)	효도밥상 경로당
2층	85㎡(26평)	효도밥상 익수경로당	78.27㎡(24평)	
3층	85㎡(26평)	효도밥상 동막경로당	78.27㎡(24평)	스터디카페
4층	45㎡(14평)	회의실·프로그램실		

### □ 세부추진계획

- 2024. 1. ~ 2024. 3. 설계용역 착수 및 완수(3개월)
- 2024. 4. ~ 2025. 4. 공사 착공 및 완공(12개월)

### □ 소요예산: 3,569,747천원(구비)

- 신수동 실뿌리복지센터: 1,801,009천원
- 합정2 실뿌리복지센터: 1,768,738천원

### □ 기대효과

- 신수동·합정동 관내 어르신 대상 쾌적하고 안전한 여가복지공간 제공
- 그 외 유희공간에 휴식·학습·자율성이 보장된 스터디카페 조성으로 관내 청소년 대상 양질의 학습 공간 제공 및 청소년들의 학습권 보장

## 5. 경로당 운영 활성화

경로당에서 편안하고 유익한 여가생활을 즐길 수 있도록 운영하며 나아가 지역사회와 소통하는 공공의 시설로 활성화시키고자 함

### □ 사업개요

- 사업기간: 2024. 1. ~ 12.
- 사업대상: 관내 경로당 158개소
- 사업내용
  - 안전하고 편안한 경로당 운영을 위한 경로당 운영 지원사업
  - 재미있고 유익한 경로당 운영을 위한 경로당 활성화 지원사업

### □ 세부추진계획

	사업명	사업내용	비고
운영지원	운영비 지원	- 기본 350,000원 - 설립 주체별, 면적별 추가지원	
	냉·난방비 지원	- 냉방비: 7~8월 전기요금 실비 - 난방비: 1~3, 11, 12월 가스요금 실비	공동주택 내 경로당 제외
	양곡지원	- 4, 8, 11월 이용인원별 양곡 차등 지급 (10kg, 총 24포~36포)	정부양곡
	물품지원	- 가전제품, 가구 등 내구연한이 지나거나 고장으로 수리가 불가능한 물품 지원 - 수요에 따른 신규 기기 보급	
활성화지원	여가프로그램 운영	- 노래, 요가, 댄스교실 등 선호도가 높은 여가프로그램을 강사 지원을 통해 운영	
	개방형경로당 운영	- 카페, 동아리, 영화관람형 및 작은복지센터형 등 경로당에 다양한 기능의 프로그램을 제공하여 지역주민과 공유하는 커뮤니티 공간 조성	
	마포시니어 봉사단 운영	- 경로당 회장의 지역봉사활동에 따른 활동비 월 10만원 지급	신규

□ **소요예산: 1,732,267천원**(국비 45,890천원, 시비 503,039천원, 구비 1,183,338천원)

### □ 기대효과

- 운영비, 냉·난방비, 양곡 및 물품지원 등을 통한 운영 안정화
- 시설 조성, 프로그램 지원 등을 통한 이용 인원 확대 등 활성화

## 6. 어르신 생활안정 지원을 위한 기초연금 지급

노후를 미처 준비하지 못했거나 생활에 어려움을 겪는 어르신에게 기초연금을 지급하여 안정적인 소득기반을 제공함으로써 노인복지 증진 도모

### □ 사업개요

- 사업근거: 기초연금법
- 사업대상: 65세 이상 노인 중 소득인정액이 선정기준액 이하인 자
- 사업내용
  - 선정기준액 (2023년 기준)

구 분	선정기준액	기 본 공 제
단독가구	202만원	▪ 일반재산(주택) 1억 3,500만원 ▪ 금융재산 2,000만원 ▪ 근로소득 108만원 공제 후 30% 추가공제
부부가구	323.2만원	

- 지급금액: 단독(부부1인) 최대 323,180원, 부부2인 수급 1인당 최대 258,540원(517,080원)  
※ (2023년) 최대 32만 3,180원 지급 → (2024년) 최대 33만 4,000원 지급
- 지급방법: 매월 1회(25일) 개인별 계좌이체
- 기초연금 홍보 및 적정지급, 부정수급 방지 철저

### □ 세부추진계획

- 연간 운영계획 수립 : 2024. 1 월
- 대상자의 효율적 관리 및 기초연금 적정 지급 및 관리 : 연중

□ **소요예산: 114,210,346천원** (국비 91,368,277천원, 시비 11,421,035천원, 구비 11,421,034천원)

### □ 기대효과

- 노인의 소득보장으로 노후생활안정 및 노인의 삶의 질 향상에 기여

## 7. 노인일자리 및 사회활동 지원사업

노인일자리 창출을 통해 안정적인 소득 보전 및 어르신의 활기차고 건강한 노후생활을 지원함과 동시에 지역사회 생활환경을 개선하고자 함

### □ 사업개요

- 사업근거: 「노인복지법」 제23조 및 「마포구 노인일자리 창출 지원 조례」
- 사업기간: 2024. 1. ~ 12.
- 사업대상: 65세 이상 어르신(일부 사업 60세 이상)
- 사업규모: 14개 수행기관(구직영 포함), 51개 사업단 3,655명
- 사업유형

구 분	공공형				민간형	
	공익활동형	사회서비스형			시장형	취업알선형
		기존사업	*공약사업 (우리동네 환경보안관)	*신규사업 (효도밥상 돌봄매니저)		
참여대상	65세 이상 기초연금수급자	65세 이상 (일부 60세 이상)	65세 이상		60세 이상	60세 이상
주요사업	지역사회 공익 증진 활동	노인경력을 활용한 사회서비스 일자리	지역환경 관련 공익활동	효도밥상 급식 지원 및 통합 관리	공동사업장 운영의 수익 창출 일자리	노인적합형 구인구직 일자리 연계
임 금	월 29만원	월 최대 760,800원			근로계약별 상이	수요처 기준
배정인원(명)	2,640	269	120	64	220	360

- 수행기관: 구 직영(동 주민센터), 마포시니어클럽 등 13개 기관

### □ 세부추진계획

- 노인일자리 및 사회활동지원사업 추진 및 모니터링: 2024. 1.~ 12.
- 노인일자리 및 사회활동지원사업 위탁협약 및 시행: 2024. 1. ~ 2.
- 노인일자리 및 사회활동지원사업 지도·점검 실시: 2024. 8.
- 노인일자리 및 사회활동지원사업 만족도 조사 및 평가: 2024. 11. ~12.

□ **소요예산 : 14,308,772천원**(국비 4,277,722천원, 시비 4,990,676천원, 구비 5,040,374천원)

### □ 기대효과

- 노인일자리 사업추진을 통한 어르신 소득보전 및 활기찬 노후생활보장

## 8. 돌봄사각지대 최소화 노인맞춤돌봄서비스 지원 강화

돌봄이 필요한 노인에게 개인별 욕구에 부합하는 맞춤형 서비스를 제공하여 노인의 기능·건강을 유지하고, 건강하고 행복한 노후생활 보장

### □ 사업개요

- 추진근거: 노인복지법 제27조의2(홀로 사는 노인에 대한 지원)
- 사업대상: 65세 이상 기초수급자, 차상위, 기초연금수급자 중 독거·조손·고령부부 가구 노인 등 돌봄이 필요한 노인
- 사업내용: 돌봄이 필요한 노인에게 맞춤돌봄서비스 제공
- 수행기관: 2개소(마포노인복지센터, 마포어르신돌봄통합센터)
- 수행인력: 159명 (사회복지사 10명, 생활지원사 149명)

### □ 세부추진계획

- 노인돌봄 종합계획 수립: 2024. 1.
- 신규 대상자 발굴 및 맞춤형 돌봄서비스(2,257명) 제공
- 비대면 돌봄서비스 활용한 돌봄 강화
  - 사물인터넷(IoT) 기기: 움직임·온도·습도 등 기반으로 비대면 안전 확인 625대
  - AI 로봇 활용 비대면 돌봄 서비스 제공을 위한 공모(서울시) 신청: '24. 3.
- 은둔형·우울형 노인에 대한 개별 사례관리 및 집단 활동 지원
- 노인맞춤돌봄서비스 수행기관(인력) 관리·지원을 통한 서비스 질 제고
- 필요시 돌봄 욕구에 맞는 유사 돌봄 서비스 및 사례관리 연계

□ **소요예산: 3,565,420천원** (국비 1,637,740천원, 시비 1,007,010천원, 구비 920,670천원)

### □ 기대효과

- 예방적·맞춤형·통합적 서비스 제공을 통한 안정적인 노후생활 보장
- 노인의 기능·건강을 유지하고 악화를 예방하여 고비용 돌봄 진입 예방

## 9. 더 좋은 돌봄제공을 위한 장기요양서비스체계 구축

투명하고 건전한 장기요양기관 운영과 관리를 통해 어르신이 안전하게 이용할수 있는 장기요양 서비스 제공 및 지역사회 통합돌봄체계 구축

### □ 사업개요

- 추진근거: 노인장기요양보험법 제4조(국가 및 지방자치단체의 책무 등)  
서울특별시 마포구 장기요양요원 처우개선 및 지위향상에 관한 조례
- 사업대상: 장기요양기관 113개소 및 장기요양요원 3,345명
- 사업내용
  - 신규 운영계획 종합심사 및 기존 시설의 전반적인 운영 적정성 확인
  - 종사자 처우개선, 구립시설 위탁운영관리, 저소득 노인 장기요양 이용료 지원

### □ 세부추진계획

- 2024년 장기요양기관 운영 추진계획 수립: 2024. 1.
- 장기요양기관 지정 및 지도점검: 연중
  - 장기요양 지정심사위원회(신규 설치시설) 운영
  - 시설 재무회계, 보조금 집행, 안전관리, 인력관리등 지도점검
- 장기요양요원 사기진작 및 종사자 역량강화: 2024. 하반기
  - 힐링프로그램(원데이클래스 강좌) 운영 및 모범 종사자 표창(30명)
  - 종사자 역량강화 교육 및 요양보호사 인식개선 사업
- 구립 데이케어센터 운영위탁 및 시설개선
  - 초록숲데이케어센터 및 창전데이케어센터 수탁법인 선정: 2024. 2.
  - 한서재가노인복지센터 등 노후 냉난방기 교체: 2024. 상반기
- 저소득노인 장기요양 재가급여 지원(입소·이용 본인부담 비용 지원)

### □ 소요예산: 5,185,396천원(구비)

### □ 기대효과

- 돌봄어르신의 생활안정과 가족부담 경감 및 종사자 역량강화 구현
- 살던 곳에서 충분하고 다양한 돌봄을 받을 수 있는 요양서비스 구축



# 장애인동행과

## 【조 직】



## 【인력현황】

구 분	계	4급	5급	6급	7급	8급	9급	비고
정 원	13		1	3	4	4	1	
현 원	14		1	4	3	4	2	

※ 현원에 사고인원 미포함: 육아휴직(8급 1명), 시간선택제임기제 1명

## 【장애인복지시설 현황】

계 (개소)	장애인 거주시설	장애인 지역사회재활시설	장애인 의료재활시설	장애인 직업재활시설	기타시설
25	8	8	1	4	4

## 【등록장애인 현황】

(2023.10월 말 현재 /단위: 명)

구분	계	지체	청각	시각	뇌병변	발달 (지적, 자폐)	기타
계 (100%)	12,758 (100%)	5,159 (40%)	2,020 (16%)	1,462 (11%)	1,358 (11%)	1,135 (9%)	1,624 (13%)
심 한 (38%)	4,897 (100%)	1,040 (21%)	431 (9%)	335 (7%)	811 (17%)	1,135 (23%)	1,145 (23%)
심하지않은 (62%)	7,861 (100%)	4,119 (53%)	1,589 (20%)	1,127 (14%)	547 (7%)	-	479 (6%)

# 2024년도 주요업무 계획

## 1. 장애인친화도시 조성을 위한 동행사업 추진

장애인과 주민, 공공기관이 함께 참여하는 소통의 장을 마련하여 장애인친화도시 조성에 기여하고자 함

### □ 사업개요

- 추진근거: 장애인복지법, 서울시 마포구 장애인친화도시 조성에 관한 조례
- 사업기간: 2024. 1.~ 12.
- 사업내용
  - 장애인상생위원회 운영
  - 제2회 ‘사람을 보라’ 축제 개최
  - 보완대체 의사소통(AAC) 마을 확대 추진
  - 주민참여예산 선정사업 추진(총 9개)

사업명	사업비(천원)
1. 장애를 넘어선 우정과 문화의 축제	19,319
2. 동네힐링 안마봉사단 운영	30,580
3. 흥잇인간(장애인 무장애길 지도 만들기)	75,720
4. 스마트한 마포 속으로	3,105
5. 건강약자를 위한 건강동행 사업	37,000
6. 장애인주차구역 스마트단속 시스템설치	26,500
7. 마구포용사업(장애·비장애와 함께 하는 무용 교실)	60,000
8. 친환경 비누, 캔들 만들기 기술 전수회	31,440
9. 중증장애인 안전사고 예방을 위한 바닥보수 공사	25,000

### □ 세부추진계획

- 장애인상생위원회 회의 개최: 연 2회(반기별)
- 사람을 보라 축제 추진계획 수립 및 시행: 2024. 4.
- 보완대체 의사소통(AAC) 마을 확대 추진 선정
- 장애인복지 주민참여예산 사업 추진

### □ 소요예산: 393,144천원(구비)

### □ 기대효과

- 장애인 삶의 질 향상을 도모하여 장애인 복지 증진에 기여

## 2. 마포누구나운동센터 운영

장애인과 비장애인 모두 이용 가능한 건강관리 공유공간을 조성하여 주민의 편의와 복지 증대에 기여하고자 함

### □ 사업 개요

- 사업기간: 2024. 1.~ 12.
- 사업위치: 마포구 백범로31길 7(공덕동, 공덕SK리더스뷰)

구 분	면적	주이용대상	시설 구성
지하1층	251.43㎡ (76평)	성인(노인, 장애인 등)	디지털 클라이밍, 모션인식 트레이닝룸 등
1층	133.26㎡ (40평)	(발달장애)어린이	디지털 스케치, 디지털 바닥 놀이 등

- 이용대상: 남녀노소 누구나
- 운영시간: 화 ~ 일(10:00~22:00) ※ 공휴일, 월요일 휴무
- 운영인력: 4명(장애인생활체육지도사 등 4명)
- 사업내용
  - 지역주민 대상 디지털 콘텐츠를 활용한 신체 운동 능력 촉진
  - 최신 디지털 운동 장비를 통한 운동 경험 향상
  - 지역기반의 장애인과 비장애인의 통합 환경 조성
  - 교육 및 상담서비스 실시
- 운영방법: 마포장애인종합복지관 위탁(마포장애인체육회와 업무 협약)

### □ 세부추진계획

- 2023. 12. : 마포장애인종합복지관 위탁사업 추가 협약 체결
- 2024. 1. : 종사자 채용 및 운영 준비
- 2024. 2. : 마포누구나운동센터 개관

### □ 소요예산: 250,000천원(구비)

- 인건비 170,110천원 / 운영비 79,890천원

### □ 기대효과

- 디지털 기술을 활용한 발달 트레이닝으로 장애인의 기초적 일상 회복
- 누구나 이용가능한 차별화되고 미래지향적인 복합 커뮤니티 공간 제공

### 3. 「마포공덕 실뿌리복지센터」 운영 · 관리

지역 내 약자를 돌보고 지원하는 지역맞춤·주민체감형 복지시설을 설치하여 민선8기 구정철학인 ‘약자와의 동행’ 복지를 구현하고자 함

#### □ 사업개요

- 사업기간: 2024. 1.~ 12.
- 사업위치: 마포구 공덕동 370-4(공덕행복주택 內 지역편의시설)
- 사업규모: 연면적 1,274.66㎡(지상1층, 지하1층)
- 시설배치(안)

구 분	면 적(㎡)	용 도	주 관부 서
지 하 1 층	359.25	장애인예술학교	장 애 인 동 행 과
	214.01	효도밥상 경로당	어 르 신 동 행 과
	337.57	피트니스	체 육 진 흥 과
지 상 1 층	211.41	공덕 스페이스	아 동 청 소 년 과
	152.42	장애인주간보호센터	장 애 인 동 행 과
합 계	1,274.66		

#### □ 세부추진계획

- 2024. 1. : 시설관리 위탁 체결
- 2024. 2. : 마포공덕 실뿌리복지센터 개관식
- 운영개시일
  - 장애인주간보호센터('23.11.) → 장애인예술학교('24.01.) → 효도밥상 경로당('24.01.)
  - 공덕 스페이스('24.02.) → 피트니스('24.02.)

#### □ 소요예산: 154,117천원(구비)

#### □ 기대효과

- 지역주민의 삶의 질 제고를 위한 복지서비스 제공
- “아이에서 어른까지” 쉼 연령이 이용가능한 복지서비스 제공

## 4. 마포빛소리 예술학교 설치·운영

장애인들에게 예술(무용 및 음악) 교육은 물론, 기업고용연계 특화사업으로 지방자치단체의 역할을 강화하고자 함

### □ 사업개요

- 추진근거: 「문화예술진흥법」 제15조의2(장애인문화예술 활동의 지원), 「장애예술인 문화예술 활동 지원에 관한 법률」 제13조 (장애예술인 관련 단체의 지원)
- 사업기간: 2024. 1.~ 12.
- 사업위치: 공덕동행복주택 지역편의시설 내 지하1층(공덕동 370-4)
- 이용대상: 마포구 거주민(장애인 및 비장애인)
- 시설면적: 전용면적 359.25㎡(스튜디오1·2, 세미나실1·2, 교사연구실)
- 사업내용: 장애인예술가 양성, 기업고용 발굴 및 연계
- 운영방법: 사업협약 【단체명: (사)빛소리 친구들】

### □ 세부추진계획

- 2023. 12.~ 2024. 1. : 시설 기능보강사업 등 운영 준비
- 2024. 1.~ 2. : 수강생 모집 및 선발
- 2024. 3.~ 11. : 정규(연2회) 및 여름 특강프로그램 운영
- 2024. 11.~ 12. : 정기 발표회 개최 및 성과 공유

### □ 소요예산: 비예산

### □ 기대효과

- 장애인 직업재활 사업을 문화예술로 확장하여 안정된 고용 창출
- 장애인과 비장애인의 ‘문화의 장’ 및 ‘소통의 장’ 마련

## 5. 안전하고 편안한 장애인복지시설 운영 지원

지역 내 장애인의 전문적 재활서비스 및 맞춤형 종합복지서비스 제공을 위한 안전하고 편안한 장애인복지시설 운영 지원

### □ 사업개요

- 추진근거: 장애인복지법 제9조(국가와 지방자치단체의 책임), 제58조(장애인 복지시설) 및 제81조(비용보조)
- 사업기간: 2024. 1.~ 12.
- 사업대상: 장애인복지시설(거주시설, 지역사회재활시설, 의료재활시설, 직업재활시설) 및 기타시설 등 총 25개소
- 사업위치: 관내 장애인복지시설 및 수탁 법인 등
- 사업내용
  - 중대시민재해 적용대상시설 안전관리예방(푸르메재단 넥슨어린이재활병원)
  - 하절기·동절기 안전 및 코로나 19 등 방역점검 및 지원
  - 장애인복지시설 보조금 지원 및 회계 지도점검 등

### □ 세부추진계획

- 안전보건협의체 운영 및 합동안전점검 실시: 매월 및 분기별
- 하절기·동절기 안전 점검: 2024. 7. / 2024. 12.
- 시설 회계 교육 및 지도·감독: 2024. 9.~ 11.
- 장애인복지시설 보조금 지원: 분기별 및 수시 교부

### □ 소요예산: 6,887,912천원(국비 35,500천원, 시비 4,208,717천원, 구비 2,643,695천원)

- 장애인복지시설 운영 보조금, 시설 점검 및 교육 관련 소요 비용 등

### □ 기대효과

- 장애인의 전문적 재활·자립을 위한 맞춤형 종합복지서비스 제공
- 장애인의 기능 회복과 사회적 향상 도모

## 6. 장애인연금 지급

중증장애인의 소득보전으로 중증장애인의 생활안정 도모하고 장애인연금 대상자의 효율적 관리 및 적정지급으로 부정수급 예방 강화

### □ 사업개요

- 사업근거: 장애인연금법
- 사업대상: 18세 이상 중증장애인 중 본인과 배우자의 소득인정액이 선정기준액 이하인 자
- 선정기준

구 분	선정기준액	기 본 공 제
단독가구	122만원	<ul style="list-style-type: none"> <li>■ 일반재산(주택) 1억 3,500만원 / 금융재산 2,000만원</li> <li>■ 근로소득 88만원 공제 후 30% 추가공제</li> </ul>
부부가구	195.2만원	

- 장애인연금 급여 종류 및 지급금액 (매월 1회 지급)

구 분		기초급여	부가급여	지자체급여
18세~ 64세	기초수급자 (생계·의료)	333,850원	80,000원	40,000원
	차상위 계층	333,850원	70,000원	40,000원
	차상위 초과자	333,850원	20,000원	-
65세 이상	기초수급자 (생계·의료)	기초(노령)연금 전환 지급	413,850원	40,000원
	차상위 계층		70,000원	40,000원
	차상위 초과자		40,000원	-

### □ 세부추진계획

- 2024. 1. : 장애인연금 홍보 및 지급계획 수립
- 2024. 1.~ 12. : 부정수급 방지 및 적정지급 관리

□ **소요예산: 6,128,814천원**(국비 3,064,407천원, 사비 1,762,034천원 구비 1,302,373천원)

### □ 기대효과

- 중증장애인의 생활 안정 지원 및 복지 증진, 사회통합에 기여

## 7. 장애인 맞춤형 활동서비스 지원 강화

장애인의 욕구·환경 등을 종합적으로 고려한 수요자 중심의 활동 서비스를 제공하여 장애인의 자립생활 지원 강화 및 가족의 돌봄 부담 경감

### □ 사업개요

- 추진근거: 장애인활동 지원에 관한 법률, 발달장애인 권리보장 및 지원에 관한 법률
- 사업대상: 6세 이상 ~ 65세 미만의 「장애인복지법」 상 등록 장애인
- 사업기관: 마포장애인종합복지관 등 장애인활동지원기관 9개소
- 사업내용

(2023.10.31. 기준)

구 분	활동지원서비스	야간순회서비스	주간활동서비스	방과후활동서비스
지원대상	6세~65세 미만 등록 장애인	최중증 독거·취약 가구 장애인	18세 이상 65세 미만 성인 발달장애인	6세~18세 미만 청소년 발달장애인
지원내용	가사, 일상생활 등의 활동보조, 방문목욕, 방문간호 서비스	야간시간(22시~6시) 2~3회 방문하여 체위변경, 배뇨도움, 응급상황 확인	지역사회 다양한 장소와 기관에서 동료와 함께 참여 하면서 낮시간을 의미있게 보낼 수 있도록 프로그램 제공	방과 후 돌봄 사각지대 해소, 그룹 활동을 통해 취미·여가, 직업탐구, 성인기 자립 준비 등 다양한 프로그램 제공
사업기관	6개소	1개소	3개소	4개소
사업규모	986명	0명	52명	80명

### □ 세부추진계획

- 장애인 돌봄 사각지대 및 누락대상자 발굴 및 지원: 연중
- 전자바우처시스템 모니터링을 통한 이상결제 점검: 연중
- 부정수급 방지를 위한 활동서비스 제공기관 지도점검 실시: 2024.11.

□ **소요예산: 24,416,677천원**(국비 10,061,555천원, 사비 9,446,854천원, 구비 4,908,268천원)

### □ 기대효과

- 수요자 중심의 맞춤형 서비스 제공으로 장애인 자립지원 및 사회참여 지원
- 장애인 가족의 돌봄 부담 경감 및 장애인의 삶의 질 증진



## 8. 장애인일자리 사업 확대

일반고용시장에서 상대적 취약계층인 장애인을 위해 일자리를 발굴·제공함으로써 장애인의 사회참여기회 확대 및 고용가능성 향상

### □ 사업개요

- 사업근거: 장애인복지법 제21조, 장애인복지법시행령 제13조의2
- 사업대상: 서울시 거주 18세 이상 등록장애인
- 사업기간: 2024. 1.~ 12.
- 장애인 일자리 사업 유형

구 분		근로시간	월 급여	사업 규모	일자리분야
일반형일자리	전일제	주 40시간	2,060천원	66명	공공 및 복지행정 업무지원
	시간제	주 20시간	1,030천원	34명	
복지일자리		주 14시간	552천원	118명	교통안내, 사서보조, 급식, 환경정리 등
특화형일자리		주 25시간	1,291천원	22명	발달장애인요양보호사 보조

### □ 세부추진계획

- 참여자 배치 및 사업 운영: 2024. 1.~ 12.
- 일자리 사업 모니터링 및 현장점검: 수시

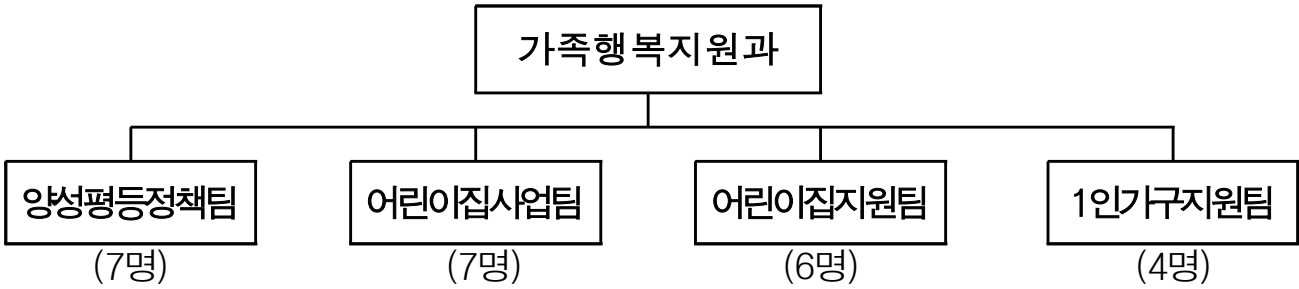
□ **소요예산: 3,680,800천원**(국비 1,104,240천원, 사비 1,288,280천원, 구비 1,288,280천원)

### □ 기대효과

- 신규 일자리 창출·제공으로 장애인 고용률 향상 및 자립생활 활성화
- 장애인의 관내 공공기관 일자리 참여를 통한 지역사회공동체 의식함양

# 가족행복지원과

## [조 직]



## [인력현황]

구 분	계	4급	5급	6급	7급	8급	9급	비고
정 원	24		1	6	6	9	2	
현 원	24		1	5	9	5	4	

※ 현원에 사고인원 미포함 : 육아휴직 2명 (7급 1명, 8급 1명)

## [어린이집 현황]

(단위: 개소)

계	구립	법인외	민간	가정	협동	직장
181	85	4	25	45	4	18

## [여성복지시설 현황]

(단위: 명)

개소 구분			성매매피해자 보호시설		미혼모 보호시설			성폭력피해자 보호시설	가정폭력피해자 보호시설
			한국 여성의집	소소뜨라 (그룹홈)	아름뜰	마 포 애란원	애 란 영스빌	열림터	사랑의집
개소	정원	현원	정원/현원	정원/현원	정원/현원	정원/현원	정원/현원	정원/현원	정원/현원
7	88	48	15/7	5/3	20/8	10/9	20/8	8/4	10/9

# 2024년도 주요업무 계획

## 1. 함께 이해하고 동행하는 여성친화도시 마포 조성

사회 전반에 성평등 문화 확산 및 여성의 성장과 안전이 구현되는 모두 함께 동행하는 여성친화도시 마포를 조성하고자 함

### □ 사업개요

- 사업기간: 2024. 1. ~ 12.
- 사업대상: 마포구 주민 전체
- 주요내용
  - (함께 이해하는) 양성평등 의식·문화확산, 가족친화 돌봄분위기 조성
  - (함께 동행하는) 여성 경제·사회참여 강화, 역량강화·주민 커뮤니티 활성화

### □ 세부추진계획

- 여성친화도시 마포를 위한 양성평등사업 추진
  - (정책 추진환경 강화) 양성평등 사업 추진을 위한 부서협력 연계 강화 등
  - (경제·사회 참여 확대) 여성 취·창업 공모사업 추진, 특강 등 취업 정보 제공
  - (안전마포 강화) 주민이 함께 만들어가는 안전 시스템 구축 및 예방 교육 강화
- 마포여성동행센터 운영을 통한 주민 커뮤니티 활성화 지원
  - 양성평등 인식개선 사업 및 양성평등 문화 플랫폼 조성  
: 세대별 양성평등 교육, 0308 아카데미 운영, 젠더폭력 상담 및 인프라 구축
  - 여성역량 강화지원 및 주민 커뮤니티 활성화 지원  
: 다양한 세대와 주민들을 위한 취미 문화 사업 추진, 주민동아리·소모임 지원

□ **소요예산: 688,631천원(시비 75,000천원, 구비 613,631천원)**

### □ 기대효과

- 정책전반 양성평등 협력 사업을 강화하고 안전하고 편안한 공간에서 주민들이 소통할 수 있는 프로그램 등을 통해 함께 동행하는 지역사회 분위기 조성

## 2. 여성 안심 마포 지역사회 인프라 구축

여성 대상 폭력·범죄 예방 및 일상 속 안전 사각지대가 발생하지 않도록 부서 기관별 지역안전망을 구축하여 안전한 지역사회 조성

### □ 사업개요

- 사업기간: 2024. 1. ~ 12.
- 사업대상: 범죄취약약자(여성, 노인, 아동 등)
- 사업내용: 여성 등 약자 대상 범죄예방 및 안심하고 생활할 수 있는 사업 추진
- 추진근거: 서울특별시 마포구 공중화장실 등의 불법촬영 예방에 관한 조례 제3조

### □ 세부추진계획

- 여성 등 약자 안전시스템 강화
  - 안심이 전담 관제요원 운영: CCTV관제센터 연계 상시 모니터링 강화
  - 약자 안심귀가스카우트 운영: 심야시간 귀가지원 및 경찰·관제센터 연계
  - 불법촬영 시민감시단 운영: 다중이용시설 화장실 불법촬영 예방
- 365안심환경 인프라 조성
  - 여성 등 약자 안심귀갓길 확대 및 취약골목 방범시설 완비
  - 안심장비 지원사업 추진: 1인 가구·스토킹피해가구·1인 여성점포 지원
- 주민참여 안심활동 확대 및 민·관·경 범죄예방 사전강화
  - 구석구석 모니터링단 구성 운영 확대: 연20회 → 연40회
  - 민·관·경 범죄예방활동 강화: 경찰 및 자율방범대 협조 활동 확대

□ **소요예산: 171,060천원(시비 75,000천원, 구비 96,060천원)**

### □ 기대효과

- 여성 등 범죄취약계층을 위한 안심사업 운영으로 안전한 생활환경 조성

### 3. 노후 국공립어린이집 대체신축 추진

정밀안전진단결과 D등급인 노후 국공립어린이집 대체신축을 추진하여 보다 안전하고 편리한 환경에서 어린이들의 건강한 성장을 지원하고자 함

#### □ 사업개요

- 사업기간: 2023. 7. ~ 2026. 3.
- 사업대상

시설명	소재지	규모	대지면적	연면적	정원/현원	준공월	비고
창 전	창전로 69 (창전동)	지하1층/ 지상2층	900㎡	489㎡	79명/61명 (77.2%)	'85.12.	D등급
성 산	월드컵북로30길 14(성산동)	지상2층	756.8㎡	515.3㎡	99명/85명 (85.9%)	'82.12.	D등급

- 사업규모

구 분	창전어린이집	성산어린이집
복합여부	복합시설(실뿌리복지센터)	단독시설
건축규모	지하1층 / 지상5층	지하1층 / 지상2층
연면적(대지)	2,950㎡(900㎡)	1,100㎡(756.8㎡)
주요시설	어린이집, 키즈카페, 스터디카페, 효도밥상 등	어린이집, 부설주차장
총사업비	14,134,925천원	5,844,611천원
준공예정	2025년 12월말	2025년 12월말

#### □ 세부 추진계획

- 어린이집 설계 추진: 건축기획 용역, 공공건축심의, 설계공모
- 투자심사 진행: 중앙 투자심사(창전어린이집), 시 투자심사(성산어린이집)
- 공유재산 교환: 창전어린이집이 일부 점유하고 있는 사유지(178㎡)와 구유지간 재산교환

#### □ 소요예산: 1,532,254천원(구비)

#### □ 기대효과

- 보육의 공공성 강화 및 증가하는 공보육 수요 충족
- 쾌적한 환경과 양질의 보육서비스 제공으로 영유아의 건전한 육성 도모

## 4. 행복 육아 실현을 위한 육아종합지원센터 운영 지원

영유아가 안전하고 행복한 보육서비스 제공을 통해 어린이집 및 가정 양육 지원이 원활하게 이루어질 수 있도록 운영 지원

### □ 사업개요

- 추진근거: 영유아보육법, 서울특별시 마포구 보육 조례
- 사업기간: 2024. 1. ~ 12.
- 사업대상: 어린이집, 영유아 가정, 보육교직원 등
- 사업규모: 육아종합지원센터, 장난감대여점 2개소
- 사업내용: 어린이집 지원, 맞춤형 보육서비스 제공, 어린이축제 등

### □ 세부추진계획

- 육아종합지원센터 운영

구분	사업내용
어린이집 지원	<ul style="list-style-type: none"> <li>▸ 보육교직원 역량 강화 교육</li> <li>▸ 어린이집 운영 컨설팅</li> <li>▸ 아동학대 예방 사업</li> <li>▸ 대체교사 대체조리원 지원</li> <li>▸ 장애아 지원 프로그램</li> <li>▸ 어린이집 기타 지원(부모모니터링, 어린이집 안전관리전문요원 운영 등)</li> </ul>
가정양육 지원	<ul style="list-style-type: none"> <li>▸ 실내 놀이터 운영(서울형 키즈카페, 키움뜰)</li> <li>▸ 양육 지원(부모 자녀 체험 활동, 양육자 대상 영유아 영양 교육)</li> <li>▸ 부모-자녀 참여 프로그램</li> <li>▸ 상담 사업</li> <li>▸ 가족 행사</li> <li>▸ 육아 지원 코디네이터</li> <li>▸ 장난감 대여 서비스</li> </ul>
축제 등 행사 추진	<ul style="list-style-type: none"> <li>▸ 마포동이 어린이축제 개최(2024. 5.)</li> <li>▸ 보육성장대회 추진(2024. 11.)</li> </ul>

### □ 소요예산: 2,441,218천원

(국비 77,280천원 시비 251,937천원, 구비 2,112,001천원)

### □ 기대효과

- 포괄적 보육서비스 제공으로 안전하고 행복한 육아환경 구축
- 어린이집 지원사업으로 보육의 전문성 강화 및 보육교직원 사기 진작

## 5. 영유아 보육료 및 어린이집 운영 지원

영유아들이 건강하게 성장할 수 있도록 어린이집에 다양한 지원을 통해 질 좋은 보육환경 조성 및 어린이집 운영 활성화 기여

### □ 사업개요

- 사업기간: 2024. 1. ~ 12.
- 사업내용
  - 보육료, 가정양육수당, 부모급여 지원

(2023. 10. 31. 기준)

사업명	지원대상	월평균인원	누적인원
보육료	어린이집을 이용하는 만 0~5세 아동	11,106명	99,948명
가정양육수당	어린이집을 이용하지 않는 미취학 86개월 미만 아동	1,784명	16,053명
부모급여(영아수당)	2022.1.1. 이후 출생한 0~24개월 미만 아동	1,770명	15,930명

- 인건비·운영비 등 지원: 어린이집 181개소(종사자 2,008명, 보육아동 5,986명)

### □ 세부추진계획

- 어린이집 운영 지원 계획 수립: 2024. 1.
- 보육료·가정양육수당·부모급여 자격 책정: 수시
- 가정양육수당·부모급여 및 어린이집 인건비·운영비 지급: 매월 25일

### □ 소요예산: 103,121,303천원

(국비 31,560,496천원, 시비 50,433,054천원, 구비 21,127,753천원)

### □ 기대효과

- 영유아의 심신을 보호하고 안전하고 건강한 보육 환경 조성에 기여
- 어린이집에 대한 지원으로 안정적인 영유아 관리 및 보육교직원 사기 진작

## 6. 마포형어린이집 운영 확대

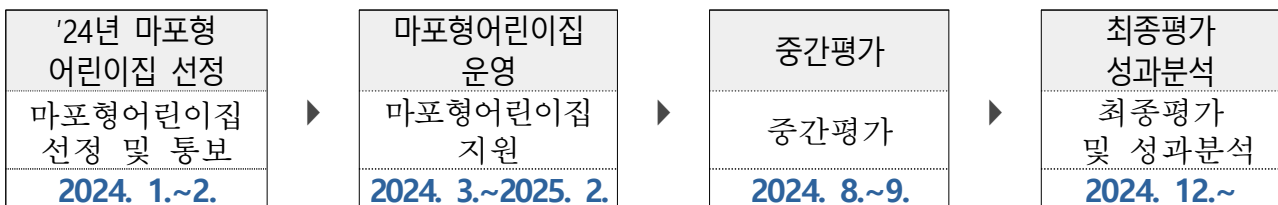
관내 민간·가정어린이집 중 우수한 어린이집을 마포형어린이집으로 선정하고 인센티브를 지원함으로써 향상된 보육서비스를 제공하고자 함

### □ 사업개요

- 사업기간: 2024. 1. ~ 2025. 2.
- 사업대상: 관내 민간·가정어린이집 6개소
- 사업내용
  - 교직원 처우개선 및 역량강화 지원
    - 마포형 담임수당 및 보조교사 인건비 지원
  - 어린이집 특화프로그램 지원
    - 연령별 추천도서 구입 및 독후프로그램 운영 지원
    - 생태친화, 미술, 음악 등 특화프로그램 운영비 지원
  - 어린이집 아동학대 예방을 위한 아동인권 선임교사 수당 지원
  - 신규공인 시 노후설비 개보수, 위생·안전시설 보완 등 환경개선비 지원

### □ 세부추진계획

- 마포형어린이집 운영계획 수립 및 모집공고: 2024. 1.
- 마포형어린이집 선정심의 및 통보: 2024. 2.
- 마포형어린이집 지원사업 추진: 2024. 3.~2025. 2.
- 중간평가 실시(설문조사 등 의견수렴): 2024. 8.~9.
- 추진절차



### □ 소요예산: 177,760천원(구비)

### □ 기대효과

- 영유아의 심신을 보호하고 안전하고 건강한 보육 환경 조성에 기여
- 어린이집에 대한 지원으로 안정적인 영유아 관리 및 보육교직원 사기 진작



## 7. 1인가구 지원사업

급격히 증가하는 1인가구의 대상별 삶의 형태와 수요를 반영한 다양한 맞춤형 정책 추진으로 삶의 질 개선과 자립기반 강화

### □ 사업개요

- 사업기간: 2024. 1. ~ 12.
- 사업대상: 마포구 1인가구 약 85,259가구(전체 가구의 47%, '23.10.31일 기준)  
※ 연령별 비율: 20대이하 0.4%, 20대 27.6%, 30대 27.4%, 40대 13.3%, 50대 10.3%, 60대 이상 21%
- 추진근거: 「서울특별시 마포구 1인가구 지원 조례」
- 사업내용
  - 2024년도 마포구 1인가구 지원 시행계획 수립
  - 마포구 1인가구 공모사업 추진
  - 마포구 1인가구지원센터 운영

### □ 세부추진계획

- 『제1차 마포구 1인가구 지원 기본계획(‘21~’25)』 2024년도 시행계획 수립: 2024. 4월
  - 부서별 1인가구 지원 시행계획 수립: 9개 부서, 5대 분야, 22개 세부사업
  - 1인가구 지원사업 자문 및 의견 수렴을 위한 정책자문단 운영
- 마포구 1인가구 공모사업 실시: 2024. 3월
  - 신청자격: 관내 비영리 단체 및 법인, 사회복지법인 등
  - 사업내용: 안전·건강 등 5대 분야 1인가구 사업 지원
    - 마포구 1인가구 특화사업 발굴 및 지원
    - 유사·중복사업 제외한 신규사업 우선 지원
  - 사업규모: 50,000천원(구비 100%)
- 1인가구지원센터 운영: 연중
  - 교육여가 프로그램: 금융 및 취미교육(사진·커피 등), 셀프 집수리·정리수납 등
  - 사회적관계망 지원: 1:1상담, 소규모 커뮤니티(일상, 취미 등) 지원 등

□ **소요예산: 172,500천원(시비 80,600천원, 구비 91,900천원)**

### □ 기대효과

- 1인가구의 대상별 맞춤형 정책 추진을 통한 구민 복지체감도 제고와 건강하고 슬기로운 자립 지원

## 8. 가족행복지원 사업

양육자의 육아부담과 생활불편을 해소하여 가족구성원의 삶의 질 향상과 양육친화적인 아이키우기 좋은 마포 구현

### □ 사업개요

- 사업기간: 2024. 1.~ 12.
- 사업대상: 마포구 거주 중위소득 150% 이하 자녀 양육 가정
- 사업내용

사업명	지원대상	지원내용
서울형 가사서비스	임산부·맞벌이·다자녀 가정	총6회(1회당 4시간)
서울엄마아빠택시사업	24개월 이하 영아 가정	1인당 10만원 이용권(포인트) 지급
서울형 아이돌봄비	만24-36개월 영아대상 양육공백 가정	월 30-60만원 지원(최대13개월)

- 추진근거: 마포구 출산 및 양육 지원에 관한 조례 제4조(출산 및 양육지원 사업)

### □ 세부추진계획

- 가족행복지원사업 시행계획 수립 및 운영
  - 2024년 가족행복지원사업 계획 수립 및 시행
  - 서비스제공기관 공모 및 협약 체결
- 부정 수급 방지 및 모니터링 실시
  - 지급대상 선정 시 자격요건 확인 및 대상자 관리
  - 시스템 모니터링으로 서비스 대상 부정 수급 예방 철저
- 사업 홍보 및 이용절차 안내
  - 홈페이지, 마포TV, SNS 등 각종 매체 통한 홍보 및 안내

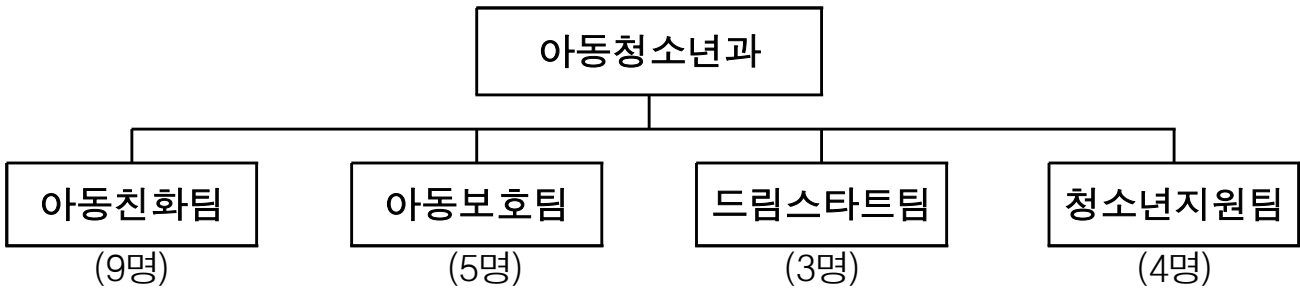
□ **소요예산: 1,018,660천원(시비 510,150천원, 구비 508,510천원)**

### □ 기대효과

- 맞벌이 양육가정의 일과 생활을 조화롭게 하여 육아 존중문화 확대
- 영아 양육가정의 이동지원을 통해 육아환경 개선

# 아동청소년과

## 【조 직】



## 【인력현황】

구 분	계	4급	5급	6급	7급	8급	9급	비고
정 원	19(1)		1	7	5	5(1)	1	( )임기제
현 원	21(1)		1	5	4	9(1)	2	( )임기제

※ ( )는 8급 임기제 1명

※ 현원에 사고인원 미포함 : 육아휴직 (7급 2명, 8급 2명, 9급 1명)

## 【아동시설 현황】

계	양육(생활) 시설	일시 보호소	지역아동 복지센터	지역아동 센터	우리동네 키움센터	영유아통합 지원센터
23	1	1	1	10	9	1

## 【청소년시설 현황】

계	청소년 문화의집	청소년상담 복지센터	학교 밖 지원센터
5	3	1	1

# 2024년도 주요업무 계획

## 1. 아동과 동행하는 아동친화도시 조성

유엔아동권리협약에 명시된 아동의 4대 기본권리(생존,보호,발달,참여)를 보장하는 친화정책을 추진하여 아동이 안전하고 행복하게 성장할 수 있는 환경 조성에 기여

### □ 사업개요

- 추진근거: 아동복지법 제4조 제5항(국가와 지방자치단체의 책무)  
서울특별시 마포구 아동친화도시 조성에 관한 조례
- 사업기간: 2024. 1. ~ 12.
- 사업대상: 관내 18세 미만 아동
- 사업내용: 아동권리 증진을 위한 아동친화도시 조성 사업

### □ 세부추진계획

- 자체 제작영상 및 전문강사 활용 대상별 맞춤형 아동권리교육 실시
  - 학교로 찾아가는 교육, 공무원, 아동시설 및 기타공공기관 종사자 교육 실시
- 아동권리 인식개선을 위한 민관협력사업 추진
  - 아동·청소년 관련 민간단체 협력 아동권리증진 및 아동학대예방 캠페인 및 행사 실시
- 제1기 마포구 우리동네 놀이기획단 운영 및 제2기 모집
  - 상반기: 제1기 놀이기획단 놀이프로그램 기획 및 운영
  - 하반기: 제2기 놀이기획단 구성 및 놀이프로그램 기획 및 운영
- 어린이·청소년의회(제2기) 구성 및 운영
- 아동권리옹호관 음부즈퍼슨 운영

### □ 소요예산: 61,260천원(구비)

### □ 기대효과

- 아동친화도시 조성으로 아동의 안전하고 행복한 성장 도모
- 아동의 참여 활성화 및 아동 의견 수렴을 통한 아동친화정책 실현

## 2. 서울형 키즈카페 신규 확충

생활권 근거리에서 아동 누구나 언제든지 안심하고 뛰어놀 수 있는 공공형 실내놀이터(서울형 키즈카페)를 확충하여 아동의 놀이권 보장

### □ 사업개요

- 추진근거: 「아동복지법」 제4조, 「서울특별시 마포구 아동친화도시 조성에 관한 조례」 제9조, 서울시 엄마아빠 행복 프로젝트 종합계획('22~'26)
- 사업현황

구 분	서교동 서울형 키즈카페	창전동 서울형 키즈카페
조성기간	2024. 1. ~ 2025. 12.(예정)	2024. 1. ~ 2026. 3.(예정)
사업유형	서울주택도시공사(SH) 노후 매입주택 활용 생활SOC 조성 사업	구립 창전어린이집 대체 신축
사업위치	마포구 동교로 132-3	마포구 창전로 69
사업규모	1~2층 / 183㎡ ※건축규모: 지상1~3층	2층 / 470㎡ ※건축규모: 지하1층~지상5층
키즈카페 조성예산	366,000천원(시비 100%) ※SH에서 건물 신축·조성 후 무상임대	2,601,909천원 ※시비 2,400,000천원, 구비 201,909천원 ※2025년부터 예산투입 예정

### □ 세부추진계획

- 서울형 키즈카페 조성 제반 마련: 공공형 실내놀이터 설치와 운영에 관한 조례 제정
- 창전동 서울형 키즈카페 서울시 공간선정심의 신청: 2024. 하반기(예정)
- 서울형 키즈카페 조성 추진: 계획수립, 설계용역, 건축 및 내부놀이시설 설치 등

### □ 소요예산: 366,000천원(시비)

### □ 기대효과

- 계절·미세먼지 등 외부 환경에 구애없이 즐길 수 있는 놀이환경 조성
- 보호자와 아동이 따로 또 같이 함께하는 놀이문화 확산 및 보호자 양육 부담 완화

### 3. 믿고 맡길 수 있는 방과후 돌봄사업 추진

돌봄 사각지대를 해소하고 돌봄 공백을 해결하기 위해 지역사회 중심의 촘촘한 아동돌봄체계 구축

#### □ 사업개요

- 추진근거: 「아동복지법」 제44조의2 및 제52조
- 사업기간: 2024. 1. ~ 12.
- 사업대상: 돌봄이 필요한 18세 미만 아동
- 사업내용: 방과 후 돌봄서비스 제공
  - 아동의 안전한 보호, 급·간식 제공 및 숙제지도 등 기본서비스 제공
  - 아동중심 체험형 놀이활동 및 교육·문화·예술 등 특화 프로그램 운영

#### □ 세부추진계획

- 초등학교 중심의 다함께돌봄센터(우리동네키움센터 9개소) 운영 활성화
  - 키움센터 재위탁 수탁자선정심의회(2개소), 2호점 키움센터 환경개선 공사
  - 우리동네키움센터 운영 지도점검(연 1회) 및 시설 안전점검(연 2회) 실시
  - 아동돌봄 종사자 네트워크 사업(힐링 프로그램, 우수사례 공유 등) 추진
- 초·중·고 중심의 지역아동센터(10개소) 운영 활성화
  - 지역아동센터 운영개선 및 서비스 질 향상 위한 시설장 정례 간담회 운영
  - 돌봄서비스 향상 위한 아동복지교사(학습지원) 및 아동복지전문가 파견
- 돌봄시설 간 협력 및 자원 연계 등 소통을 위한 지역돌봄협의회 운영: 연2회

#### □ 소요예산: 3,532,191천원

(국비 648,778천원, 시비 1,746,493천원, 구비 1,136,920천원)

#### □ 기대효과

- 아동의 행복하고 건강한 성장을 위한 촘촘한 돌봄환경 조성
- 맞벌이 부모의 양육부담 경감으로 만족도 제고

## 4. 아동학대예방 및 아동보호체계 공적 강화

아동학대 예방 강화를 통해 피해아동 보호체계를 강화하고, 보호대상 아동의 올바른 성장 지원 및 자립준비청년의 사후관리를 통해 아동보호체계의 공공화 구현

### □ 사업개요

- 추진근거: 아동복지법 제15조 및 제22조
- 사업대상: 18세 미만 보호아동 및 자립준비청년
- 사업내용
  - 아동학대 현장조사 및 피해아동 응급조치(보호조치) 실시 등
  - 요보호 아동, 자립준비청년 등에 대한 상담, 보호, 사후관리 실시 등

### □ 세부추진계획

- “아동학대 예방사업” - 학대예방 강화 및 피해아동 보호체계 구축
  - (아동학대 인식개선 강화) 각종 행사시 예방활동 부스(캠페인) 및 예방주간 운영
  - (아동학대 신고 활성화 및 조기 발견) 신고의무자 등 대상 교육 실시, 학대노출 고위험군 아동 대상 분기별 전수조사 실시
- “자립준비청년 지원사업” - 보호종료 후 안정적인 사회진출 지원
  - (멘토링을 통한 개인별 지원 강화) 대면상담을 통해 개별적 욕구 조사 실시 및 지역 내 민간자원 연계, 후원을 통해 경제적 자립 지원
  - (은둔형 등 위기청년 지원) 지역사회, 유관기관과 협의 구조를 마련하여 다각적 해결방안 모색
- “가정위탁 보호사업” - 아동의 올바른 성장을 위한 보호체계 활성화
  - (가정형 보호사업 확대) 가정위탁 센터 협력 강화를 통해 입양, 가정위탁 등 지역사회 내 가족 보호체계 확대 및 신규 아동 적극 발굴
  - (신규 위탁가정 모집 확대) 종교시설, 다중이용시설, 미디어 등 적극 홍보 실시

□ **소요예산: 310,595천원**(국비95,950천원, 시비95,950천원, 구비118,695천원)

### □ 기대효과

- 요보호 아동, 자립준비청년에 대한 공적 책임 강화
- 아동학대예방 활동을 통해 아동이 살기 안전하고 행복한 지역사회 구현

## 5. 취약계층 아동 통합서비스 제공(드림스타트사업)

취약계층 아동에게 공평한 출발기회를 보장하고 사전 예방적, 맞춤형 통합서비스를 통해 아동의 건강한 성장과 발달 지원

### □ 사업개요

- 추진근거: 아동복지법 제37조, 동법 시행령 제37조
- 사업기간: 2024. 1. ~12.
- 사업대상: 만12세 이하(초등학생이하) 취약계층 아동 및 가족, 임산부  
- 2023년 관리대상 : 150명(기초수급자 127명, 차상위 23명)
- 사업내용
  - 아동발달 평가 및 욕구조사를 통한 취약계층아동 통합사례관리 제공
  - 개인별 맞춤형 통합서비스 및 가족기능강화 프로그램 지원

### □ 세부추진계획

- 가족의 특성에 맞춘 전문 프로그램 지원
  - 영역별 서비스 제공
    - ▶ 신체·건강: 부모와 아동을 대상으로 하는 『나의 사춘기를 부탁해』(연1회)
    - ▶ 인지·언어: 아동의 문해력 향상과 독서습관 형성을 위한 『지식탐구 원정대』(연중)
    - ▶ 정서·행동: 심리치료 프로그램 『마음의 소리』(연중)
    - ▶ 부모·가족: 가족기능 강화를 위한 『행복한 드림가족』(연1회)
- 전문적이고 효과적인 사례관리 시스템 활성화
  - 슈퍼비전 운영 : 분기별(연 4회)
  - 전문기관 연계 통합사례회의 실시 : 수시 진행
  - 내부사례회의 : 주 1회 진행

### □ 소요예산: 324,365천원

(국비 124,232천원, 시비 37,270천원, 구비 162,863천원)

### □ 기대효과

- 드림스타트 가정의 문화적 욕구해소 및 가족구성원 간 소통활성화
- 아동발달영역을 고려한 전문화된 서비스 지원으로 아동의 전인적 발달도모



## 6. 청소년시설 운영 활성화

청소년시설 운영 지원으로 청소년 활동 진흥 및 참여보장, 위기청소년 보호·상담을 활성화하여 청소년의 건강하고 긍정적인 성장 기여

### □ 사업개요

- 사업근거: 청소년기본법·활동진흥법·복지지원법, 학교밖청소년지원법률
- 사업기간: 2024. 1. ~ 12.
- 사업대상: 관내 청소년 및 지역주민
- 사업내용: 프로그램 운영 및 위기청소년 상담·지원
- 사업기관: 청소년문화의집(3개소), 청소년상담복지센터(청소년지원센터 포함)

### □ 세부추진계획

- 청소년들의 다양한 욕구를 반영한 프로그램 운영: 연중
  - 청소년문화의집 3개소: 청소년참여활동·사업, 평생학습프로그램 등 운영추진
  - 청소년운영위원회(시설별 1개)를 통한 시설 모니터링 및 프로그램 운영 참여
  - 시설 운영의 효율성 제고를 위한 연 2회(상·하반기) 만족도 조사
- 문화·체험 활동 추진 및 돌봄취약계층 돌봄 지원
  - 청소년 뮤지컬단: 전문적인 문화·예술 교육 및 공연 활동 추진
  - 청소년 고창교류사업: 자매결연도시 고창과의 청소년 문화 교류 지원
  - 방과후 아카데미: 돌봄취약계층 청소년들의 방과후 학습지도 및 활동 지원
- 위기청소년·학교 밖 청소년 발굴 및 맞춤형 서비스 제공: 연중
  - 마포구 청소년 상담복지센터: 9개 사업 20개 프로그램 추진(공모사업 제외)
  - 학교 밖 청소년지원센터: 7개 사업 19개 프로그램 추진(공모사업 제외)

□ **소요예산: 3,359,064천원(국비 187,218 사비 237,942 구비 2,933,904)**

### □ 기대효과

- 청소년들에게 다양한 활동기회 및 휴식 공간 제공으로 건강한 성장 기여
- 맞춤형 서비스를 통해 위기청소년에게 긍정적 성장의 기회 제공

## 7. 청소년독서실(스터디카페) 운영 및 조성

청소년을 위한 자율형학습공간을 조성하여 청소년의 학습권을 보장하고 자기주도적 학습 역량을 향상하고자 함

### □ 사업개요

- 사업근거: 청소년기본법, 청소년활동진흥법, 서울시마포구 청소년시설 설치 및 운영에 관한 조례
- 사업기간: 2024. 1. ~ 12.
- 사업대상: 관내 청소년(우선) 및 지역주민
- 사업내용: 청소년을 위한 자율형학습공간 및 카페·휴식공간 운영
- 사업규모: 3개소(공덕동, 아현동, 연남동 각 1개소)

### □ 세부추진계획

#### ○ 시설조성

사업명	공덕 스페이스	아현 스페이스	연남 스페이스
사업위치	마포공덕실뿌리복지센터 (공덕동 370-4)	아현문화건강센터 아현동 770	연남동공영주차장 (연남동 361-7)
사업규모	2층 211㎡ (52석)	2층, 205㎡ (61석) 건강정보체험관·생활안전 체험관 공간	2층, 86㎡ (21석) 주차장 내 근린생활시설 공간
사업기간	2024. 1. 개소(예정)	2024. 1. 인테리어 공사 2024. 4. 개소(예정)	2024. 8. 인테리어 공사 2024. 9. 개소(예정)

#### ○ 운영개요

- 운영시간: 화 ~ 일 09:00 ~ 24:00 (매주 월요일 및 법정공휴일 휴관)
- 이용요금: 청소년 500원, 성인 5,000원
- 운영인력: 개소별 3인 (교대근무, 1인 상시 근무: 안전관리, 민원응대)
- 운영관리: 민간위탁 추진 예정

※ 시설별 운영 여건에 따라 변경될 수 있음

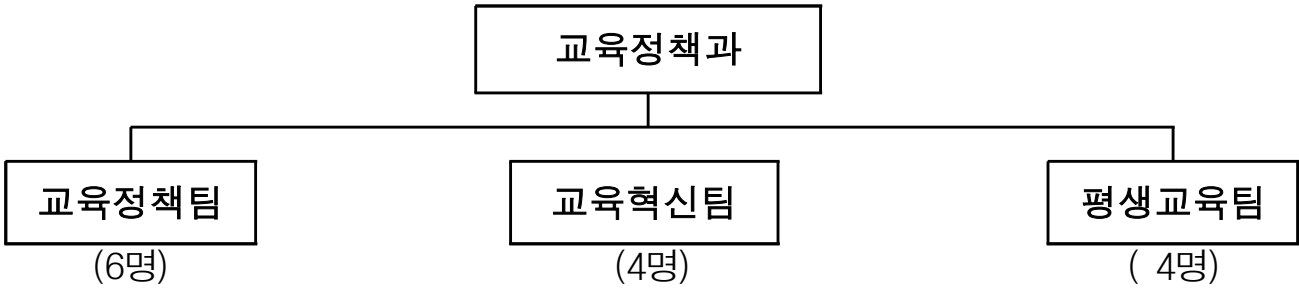
### □ 소요예산: 437,116천원(구비)

### □ 기대효과

- 청소년들이 안전하고 편안하게 학습과 휴식을 할 수 있는 공간 제공

# 교육정책과

## [조 직]



## [인력현황]

구 분	계	4급	5급	6급	7급	8급	9급	비고
정 원	14(2)		1	4	3	5(2)	1	( )임기제
현 원	14(1)		1	3	4	4(1)	2	( )임기제

※ ( )는 8급 임기제 1명

※ 현원에 사고인원 미포함: 사서9급 파견 1명, 시간선택제임기제마급 1명

## [교육시설 현황]

계	유치원	초등학교	중학교	고등학교	기타 학교	대학교	학력인정 학교	외국인 학교
80	27	22	14	9	2	2	2	2

시설명	소재지	운영내용
마포평생학습센터	월드컵로1길 14, (합정동) 마포한강푸르지오 상가 1층	평생학습 프로그램 운영 및 개발 평생학습 기관 및 단체 지원
마포진로직업체험 지원센터	성산로 128 중앙도서관 5층	직업체험, 학교연계, 진로체험, 진로탐색
마포나루 스페이스	마포대로 8(도화동)	자율학습공간, 메타버스도서관, 북카페 운영

# 2024년도 주요업무 계획

## 1. 미래 인재 양성을 위한 교육경비보조금 지원

지역 인재 양성을 위해 관내 학교(원)에 다양한 교육 프로그램과 학교 시설·환경 개선을 지원하여 양질의 교육 환경을 조성하고자 함

### 사업개요

- 추진근거: 「서울특별시 마포구 교육경비 보조에 관한 조례」
- 사업기간: 2024. 1. ~ 12.
- 사업대상: 75개교(유치원 및 초·중·고등학교 등)

구 분	계	유치원	초등학교	중학교	고등학교	기타학교
학교(원)수	75	27	22	14	10	2

- 사업내용: 구 정책사업 및 학교 자체 공모사업

### 세부추진계획

- 교육경비 지원사업 공모 및 신청사업 현장조사: 2024. 1.
- 교육경비보조금 심의위원회 개최: 2024. 2.
- 교육경비보조금 교부 및 사업 관리: 2024. 3. ~ 2025. 2.
- 2023년 교육경비보조금 지도점검 및 정산점검: 2024. 5. ~ 6.
- 2023년 교육경비 지원사업 외부전문가 평가 및 우수학교 선정: 2024. 7.
- 2025년 교육경비보조금 지원계획 수립: 2024. 12.

### 소요예산: 5,700,000천원(구비)

### 기대효과

- 다양한 교육프로그램 및 교육활동 지원을 통한 경쟁력 갖춘 인재 육성
- 노후 시설환경 개선 지원으로 안전하고 쾌적한 학습환경 조성

## 2. 보편적 교육복지 실현을 위한 교육비 지원

학생·학부모의 공교육비 부담을 경감할 수 있는 지원을 통해 교육비 부담구조를 개선하고 교육 격차를 해소하여 교육의 공공성을 강화함

### □ 사업개요

- 사업기간: 2024. 1. ~ 12.
- 사업내용

구 분	친환경 급식 지원	고교 무상교육 지원	입학준비금 지원
사업비	5,358,183천원	330,231천원	402,080천원
분담비율	교육청 : 서울시 : 자치구 (50 : 30 : 20)	국비 : 교육청 : 지자체 (48 : 47.5 : 4.5) ※ 서울시 50 : 자치구(25개) 50	교육청 : 서울시 : 자치구 - 초·등(40 : 30 : 30) - 중·고등(50 : 30 : 20)
대상	관내 유치원 및 초·중·고(특수 포함)학교	초·중등교육법상 고등(고등기술)학교 ※ 자사고, 특목고 제외	관내 초·중·고(특수 포함) 1학년 입학생 ※ 타사도 학교 입학마포구 학생 포함
지원내용	학기 중 평일 중식비	입학금, 수업료, 학교운영지원비, 교과서대금	- 제로페이 포인트 지급 - 교복, 생활복, 학습기기 등 ※ 초등 20만원, 중·고등 30만원
지원절차	자치구 분담금 예산 편성 → 서울시교육청 분담금 교부 요청 → 서울시교육청 입금		

### □ 세부추진계획

- 친환경 급식비 지원 예산 교부: 매월 15일
- 초·중·고 입학준비금 지원 계획 수립 및 분담금 지출: 2024. 2.
- 고교 무상교육 지원 계획 수립 및 부담액 전출: 2024. 4.
- 친환경 급식비 지원 시·구·교육청 합동점검: 2024. 3. ~ 5.
- 2023년 친환경 급식비 및 입학준비금 사업비 정산: 2024. 5. ~ 9.
- 2024년 분담금 본예산 편성: 2024. 10.

### □ 소요예산: 6,090,494천원(구비)

### □ 기대효과

- 학생·학부모의 경제적 부담 완화 및 공교육 활성화에 기여

### 3. 청소년의 미래역량 함양을 위한 마포구 미래교육지구 운영

지역자원을 활용한 다양한 학습경험 제공으로 어린이·청소년의 미래역량 함양을 지원하는 교육환경을 조성하고자 함

#### □ 사업개요

- 추진근거: 서울특별시 마포구 혁신교육지구 운영 및 지원에 관한 조례
  - ※ 서울특별시 마포구 미래교육지구 운영에 관한 조례로 전부 개정 중
- 사업기간: 2024. 1. ~12.
- 사업대상: 관내 어린이·청소년
- 사업내용
  - 지역자원연계 교육과정운영
  - 지역자원연계 방과후·돌봄 활동 통합지원
  - 마포구 특화사업 확대
  - 행정지원체계 구축

#### □ 세부추진계획

- 2024년 마포구 미래교육지구 운영 계획 수립: 2024. 1.
- 마포구 미래교육지구 사업관련 관내 학교 수요 조사 등: 2024. 2.~3.
- 마포구 미래교육지구 세부사업 추진: 2024. 3.~12.
- 2023년 마포구 미래교육지구 사업평가 및 운영실적 보고: 2024. 12.

#### □ 소요예산: 343,694천원(구비)

#### □ 기대효과

- 다양한 교육 콘텐츠 제공을 통한 어린이·청소년 미래역량 강화
- 지역자원 및 교육청과 연계하여 미래역량 함양 가능한 교육환경 조성

## 4. 맞춤형 평생교육 프로그램 운영 및 지원

구민의 학습요구를 반영한 맞춤형 평생교육 프로그램을 운영하여 구민의 참여 기회를 확대하고, 평생교육 기관과의 유기적인 관계 유지를 통한 평생학습도시 체계 구축

### □ 사업개요

- 추진기간 : 2024. 1. ~ 12.
- 사업내용
  - 평생교육 6대영역 프로그램 개발 및 운영
  - 평생교육 시설 및 단체(동아리, 동네배움터, 학력인정시설, 성인문해교육기관) 지원
  - 평생교육 홍보 및 네트워크 추진

### □ 세부추진계획

- 평생교육 6대영역 프로그램 운영
  - 성인문자해득·학력보완 교육: 초등기본교육, 성인기초영어
  - 직업능력향상교육: 직업능력 향상과정
  - 시민참여교육: 교육기부프로그램, 평생교육실무자 및 학습동아리 역량강화교육
  - 인문교양·문화예술 교육: 맞춤형 평생학습, 열린인문학, 퇴근길 학교, 학교에서 만나는 독서의 즐거움 등
- 평생교육시설(단체) 및 평생학습동아리 지원
  - 동네배움터(동평생학습센터) 운영사업: 최대 10개 기관(동별배분) 공모 지원
  - 학습동아리 지원사업 : 관내 활동 평생학습동아리 공모 지원
  - 학력인정 평생교육시설 지원 (일성여자중·고등학교): 시설개선비, 프로그램 운영비 등
  - 성인문해교육기관(시설) 지원(국비 50%, 구비 50%) : 교육부에서 선정된 기관

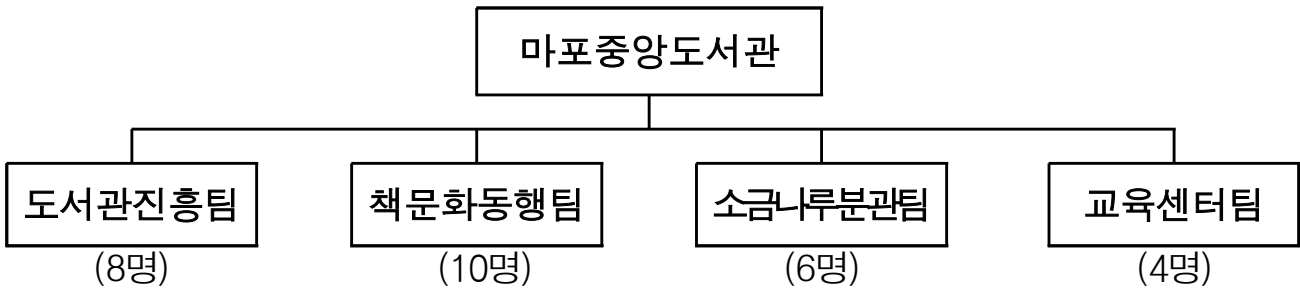
### □ 소요예산: 440,492천원(구비)

### □ 기대효과

- 구민수요를 반영한 수준높은 맞춤형 프로그램 제공으로 평생교육 만족도 향상
- 평생교육센터를 거점으로한 평생교육 네트워크 활성화 및 평생학습도시 체계 확립
- 평생교육시설과 협조체제 구축으로 평생교육 시너지 효과 창출

# 마포중앙도서관

## [조 직]



## [인력현황]

구 분	계	4급	5급	6급	7급	8급	9급	비고
정 원	32(18)		1(1)	4(2)	7(4)	11(4)	9(7)	()임기제
현 원	28(14)			6(2)	6(3)	5(2)	11(7)	()임기제

※ 현원에 사고인원 미포함 : 육아휴직 3명(6급 1명, 7급 1명, 8급 1명)

## [중앙도서관 장서 현황]

(2023.10.31. 기준, 단위 : 권, 점, 종)

계	도서	비도서	정기간행물	전자도서	전자저널	비고
240,609	221,813	11,164	261	7,363	8	

## [중앙도서관 이용 현황]

(2023.10.31. 기준)

회원수	이용자수	대출권수	교육센터 프로그램 수강생수
69,148명	640,492명	442,794권	32,675명

## [구립도서관 현황]

구분	공공도서관	작은도서관	영어도서관
15개소	4개소	9개소	2개소



# 1. 구립도서관 운영 활성화

구립도서관 간 소통과 교류, 공동사업추진 활성화를 통하여 고품질·고품격 도서관 서비스 제공

## □ 사업개요

- 추진근거: 도서관법, 서울특별시 마포구립도서관 설치 및 운영 조례
- 사업기간: 2024. 1. ~ 12.
- 사업대상: 마포구립도서관 15개관
- 사업내용: 구립도서관 운영 및 지원

## □ 세부추진계획

- 구립도서관 활성화 및 도서관 연수 프로그램
  - 구립도서관 15개관 공동 사업추진 : 공동 테마, 공동 전시 등
  - 전국도서관대회, 타 자치단체 우수도서관 견학 등 연수 프로그램 추진
  - 독서문화진흥 유공자 표창 : 하반기
- 구립도서관 안전 관리 철저
  - 안전보건협의체 회의 : 월 1회, 12개 위탁도서관 대상
  - 노후된 도서관 안전 저해 요인 수시 점검 : 보수공사, 안전조치
  - 꿈나래영어도서관 : 배관 보수공사
- 구립도서관 자산 관리
  - 노후 자산의 적시 교체를 통해 도서관 서비스 향상
  - 빔프로젝터(복사골), 사서용 도서관리시스템 교체(푸르메)
  - 디지털자료실 소프트웨어 교체(서강)
- 구립도서관 경쟁력 강화
  - 구립도서관 간 소통과 교류 활성화 : 월 1회
  - 위탁도서관 지도·점검 : 하반기
  - 구립도서관 이용자 만족도 조사 : 하반기

## □ 소요예산: 2,012,541천원(구비)

## □ 기대효과

- 구립도서관 활성화를 통한 국민의 지식·정보 접근권 강화

## 2. 정보화시스템 및 시설물의 안전한 관리

마포구립도서관의 종합적이고 체계적인 정보화 시스템 및 시설물 관리를 통하여 안전하고 쾌적한 도서관 환경 조성

### □ 사업개요

- 사업기간: 2024. 1. ~ 12.
- 사업대상: 중앙도서관 시설물(전산, 통신, 건축, 기계, 소방 등)
- 사업규모: 지하2층/지상6층(연면적 20,229.36㎡)
- 사업내용: 정보화 인프라 및 각종 시설물 유지 관리
- 수행방법: 위탁(마포구시설관리공단) 및 직접 수행

### □ 세부추진계획

- 홈페이지 및 정보화 시스템 유지 관리
  - 도서관 홈페이지 및 정보화 시스템 통합유지보수
  - 마포중앙도서관 정보사무기기(PC, 프린터 등) 구매 교체
- 정보통신 및 정보보안시스템 유지 관리
  - 마포구립도서관 정보통신 및 보안 장비 통합유지보수
  - 정보보안 장비(웹방화벽, 침입방지시스템) 구매 교체
- 마포중앙도서관 시설물 유지관리 분야 위탁 운영
  - 인력구성: 14명(시설물 관리 5, 임대매장 관리 1, 청소 8)
  - 건축, 기계, 전기, 소방, 승강기, 조경 등 시설물 유지 관리
  - 법정 안전관리자 선임 및 등록, 안전 점검, 소방 교육 실시
  - 근린생활시설(임대매장 17개소) 관리 및 관리비 부과 징수
- 도서관 시설 대관 운영 및 유지 관리
  - 대관 시설(마중홀, 세미나실)의 운영(대관, 사용료 부과 및 징수) 및 관리

### □ 소요예산: 2,144,853천원(구비)

- 정보화 인프라 직접 운영비(전산, 통신) : 933,135천원
- 시설관리공단 위탁비(시설물 관리, 청소, 임대관리) : 1,211,718천원

### □ 기대효과

- 노후 정보화장비 교체 및 유지관리로 중단없는 전산·통신 서비스 제공
- 안정적인 시설물 관리로 쾌적하고 안전한 도서관 이용환경 제공

### 3. 약자와 상생하는 책문화 동행 서비스 강화

사회적약자인 장애인·어르신 대상 지식정보 서비스 확대 및 지역서점과의 협업을 통해 약자와 동행·상생하는 도서관 서비스 구축

#### □ 사업개요

- 사업기간 : 2024. 1. ~ 12.
- 사업대상 : 마포구민, 도서관 이용자
- 사업내용
  - 장애인, 어르신, 청소년을 위한 서비스 확대 운영
  - 독립출판도서 큐레이션 등 지역서점과의 협업 추진

#### □ 세부추진계획

- 등록장애인 대상 대체자료 보유 확대(신규)
  - 국립장애인도서관의 대체자료 개방플랫폼<sup>1)</sup> 운영
  - 점자라벨도서, 읽기쉬운도서 등 확보(국립장애인도서관, 서울도서관)
- 상호대차 서비스 ‘책마중’ 운영(계속)
  - 구립도서관 간 타관 대출·반납 서비스 제공
- 어르신을 위한 ‘책마중 북실북실’ 운영(계속)
  - 관내 거주 65세 이상 어르신 대상, 희망도서 및 사서추천도서 전달
- 청소년 모임공간 운영(신규)
  - 마마플 내 키친 스튜디오 공간 활용, 청소년 모임·토론평 등 운영
- 도서의 신속한 구입 확대<sup>2)</sup> (강화)
  - 신간도서의 빠른 확보를 위해 주 1회 구입 도서량 확대
- 독립출판도서(1인출판) 큐레이션(신규)
  - 온라인서점·포털 사이트에서 쉽게 확인할 수 없는 독립출판도서 정보 제공

#### □ 소요예산: 248,063천원(구비)

#### □ 기대효과

- 사회적약자를 위한 서비스 확대로 차별 없는 도서관 서비스 제공
- 관내 지역서점과의 협업으로 지역경제 활성화에 기여

1) 국립장애인도서관에서 제공하는 대체자료(점자자료, 녹음자료, 수어영상자료 등)를 마포구립도서관 홈페이지에서도 검색 및 접근 가능 (2023.12. 개방 예정)

2) 신간자료 구비 만족 67% (2023 이용자 만족도조사)

## 4. 맞춤형 미디어 특화 서비스 추진

소금나루도서관 미디어 창작공간 '상상나루'를 기반으로 마포구민 및 도서관 이용자 대상 맞춤형 미디어 특화 서비스를 제공하고자 함

### □ 사업개요

- 사업기간 : 2024. 1. ~ 12.
- 사업대상 : 마포구민, 도서관 이용자
- 사업내용 : 소금나루도서관의 미디어 창작공간 '상상나루'를 연계한 맞춤형 미디어 특화 서비스 추진
- 시설현황 : 스튜디오 3실(스튜디오 1~2, 크로마키 스튜디오), 편집실 1실 / 장비 49대

### □ 세부추진계획

- 어린이·청소년·성인 등 세대별 특성을 반영한 맞춤형 미디어 프로그램 운영

프로그램명(안)	대 상	내 용
우리 가족 콘텐츠 만들기!	어린이	우리 가족의 추억 영상 제작 교육
청소년 솜뭉치 제작 프로그램	청소년	60초 동영상 솜뭉치 콘텐츠 촬영 및 제작
테마별 미디어 프로그램	성 인	메타버스, 팟캐스트, 영상 제작 프로그램

- 청소년 대상 미디어 동아리 운영
  - 관내 청소년을 대상으로 솜뭉치 콘텐츠 및 북 트레일러 제작 실습 교육 진행
- 2024 소금나루 영상 콘텐츠 감상회 개최 ('24.11.)
  - 미디어 프로그램을 통해 제작된 영상 콘텐츠 감상 및 미디어 특별강연 운영
- 다양한 미디어 서비스를 제공할 수 있는 '상상나루' 시설 대관
  - 마포구민, 도서관 이용자 대상 '상상나루' 공간 스튜디오, 편집실 대관

### □ 소요예산: 13,067천원(구비)

### □ 기대효과

- 세대별 맞춤형 미디어 특화 서비스 제공으로 구민 역량 강화
- 미디어 창작공간을 통한 구민과의 소통 활성화 및 서비스 만족도 제고

## 5. 양질의 교육서비스 개발 및 운영

구민 수요에 맞는 맞춤형 서비스를 개발하고, 프로그램 품질을 관리하여 지속적인 양질의 교육기회 제공과 구민의 참여를 확대하고자 함

### □ 사업개요

- 사업기간 : 2024. 1. ~ 12.
- 사업대상 : 마포구민
- 사업내용 : 특기적성 프로그램, 학교연계 프로그램, 집필실 입주작가 운영

### □ 세부추진계획

- 연간 운영계획 수립 : 2024. 1월
- 체계적 평가 실시 : 분기(반기)별
- 주요내용
  - 구민과 청소년의 수요, 사회 변화를 반영한 프로그램 개발 및 정보 제공
  - 체계적이고 주기적인 사업 평가 실시로 프로그램 품질 수준 향상 및 고도화

사업별 추진내용	운영시간
<b>특기적성 프로그램</b> · 사업대상 : 마포 구민 8,000명, 세외수입(수강료) 목표 310,000천원 · 사업운영 : 12주 과정의 정규강좌 120여개를 분기별 운영 · 프로그램 : 음악·미술(공예)·생활체육·인문·4차산업·창의융합형 강좌 <b>집필실 입주작가 운영</b> · 사업대상 : 등단 및 출판 작가와 예비(신인)작가 · 주요내용 : 집필실(6개실) 입주작가 운영(사용료 150,000원/1개월)	평일 10:00~20:00 토요일 10:00~17:00
<b>학교연계(6C 교육) 프로그램</b> · 사업대상 : 중학교(14개교) 8,000명 · 프로그램 : 6C 영역별 다양한 체험프로그램으로 공교육 지원 <div style="border: 1px dashed gray; padding: 5px; margin-top: 10px;">                         *6C = Creativity(창의력) Critical Thinking(비판적 사고력) + Contents(콘텐츠)                          Collaboration(협력) Communication(소통능력) + Confidence(자신감)                     </div>	월, 수, 금 09:00~16:00

### □ 소요예산: 515,307천원(구비)

- 특기적성 프로그램 388,924천원, 학교연계 프로그램 126,383천원

### □ 기대효과

- 우수한 인력과 전문성을 활용한 서비스 내실화로 구민의 참여 만족도 향상 및 삶의 질 향상