

함께 꿈꾸는 마포, ~~한~~ 교육문화도시로 가자!

# 2016년도 주요업무 추진계획

(제201회 마포구의회 임시회)

2016. 1.



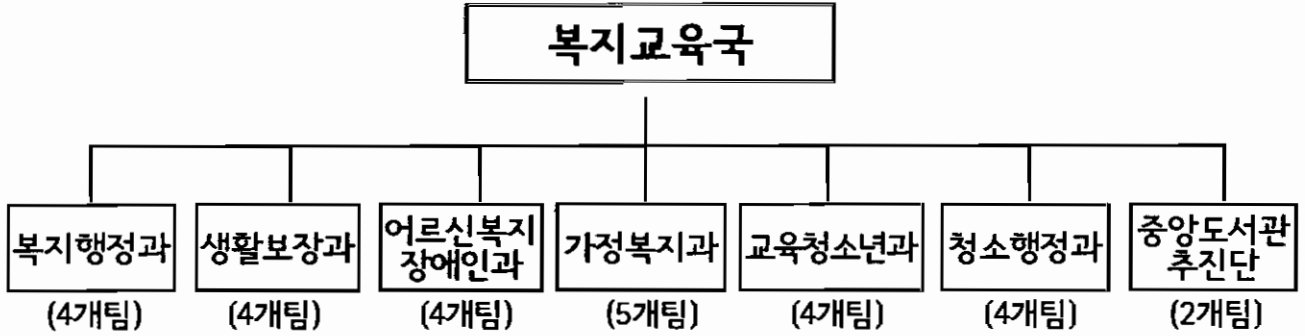
복지교육국

# 보 고 순 서

□ 일반현황	1
□ 복지행정과	2
□ 생활보장과	10
□ 어르신복지장애인과	16
□ 가정복지과	22
□ 교육청소년과	29
□ 청소행정과	36
□ 마포중앙도서관 및 청소년교육센터 건립추진단	43

# 일 반 현 황

□ 기 구 ----- 6과 1추진단 27팀

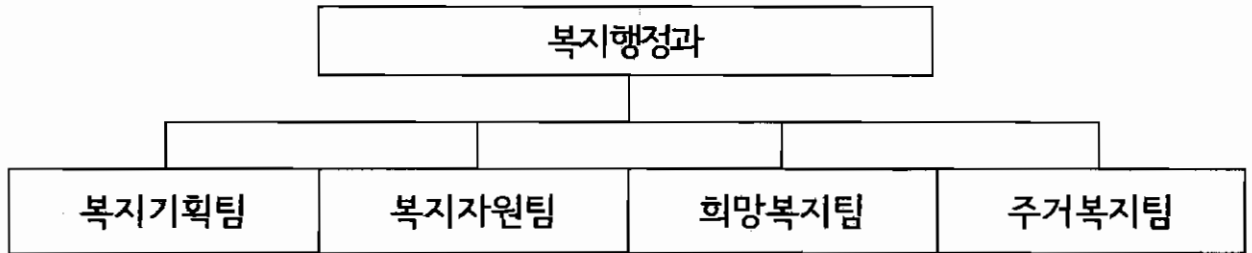


□ 인 력 ----- 188명

구 분	총계	4급	5급	6급	7급	8급	9급	별정 (전문)	임가제
총 계	188	1	7	42	60	20	56		2
복지행정과	23	1	1	6	5	3	7		
생활보장과	34		1	6	9	5	13		
어르신복지 장애인과	22		1	7	6	3	5		
가정복지과	27		1	6	8	4	8		
교육청소년과	19		1	6	6	2	2		2
청소행정과	55		1	7	23	3	21		
마포중앙도서관 및청소년교육센터 건립추진단	8		1	4	3				

# 복지행정과

□ 조직 현황



□ 인력현황

구 분	계	4 급	5 급	6 급	7 급	8 급	9 급	별정 (전문)	임기제
정 원	23	1	1	5	6	6	4		
현 원	23	1	1	6	5	3	7		

※ 시간선택제 2명(9급) 포함

□ 법인·시설·단체 현황

사회복지협의회	종합사회복지관	푸드마켓	푸드뱅크	보훈회관	보훈단체
1	2	3	1	1	9

□ 위원회 현황

위 원 회 명	위원 현황(명)			비고
	계	당연직	위촉직	
마포구 주민소득지원 및 생활안정기금 운용위원회	6	3	3	
마포구 지역사회보장협의체	47	13	34	

# 1. 찾아가는 동주민센터 사업 전 동 시행

2016. 7월부터 찾아가는 동주민센터 사업을 전 동으로 확대 시행하여 찾아가는 복지를 실현하고 복지생태계를 조성하고자 함

## □ 사업개요

- 시 행 일 : 2016. 7. 1.
- 사업대상 : 16개 동주민센터
- 사업내용
  - 찾아가는 보편적 복지 : 우리동네주무관(복지플래너 등), 복지통장 운영
  - 통합서비스 제공 및 연계 : 복지상담전문관 및 동단위 사례관리 시행
  - 복지생태계 구축 : 지역사회주민 관계망 활성화, 복지자원조사

## □ 세부추진계획

- 2단계 사업설명회 개최 : 2016. 1. 20.(수) 14:00 ~ 16:00
- 동주민센터 공간 재설계 : 2016. 1월 ~ 6월
  - 동주민센터 현장조사 및 기획안 수립, 주민의견 수렴, 발주 및 준공
- 신규인력 채용 및 배치 : 2016. 7. 1.
  - 신규인력 채용 : 94명(사회복지직 80명, 마을간호사 14명)
  - 동별 사회복지직 4~8명, 마을간호사 1명 배치
- 공무원, 복지기관, 주민교육 : 2016. 3월 ~ 11월
- 2단계 사업 시행 : 2016. 7. 1. ~

## □ 소요예산

- 사 업 비 : 3,017백만원(시비 2,697백만원, 구비 320백만원)
  - 인건비 : 1,557백만원(사회복지직 1,200백만원, 방문간호사 357백만원)
    - ※ 분담비율 : 사회복지직-시비 75%, 구비 25%, 방문간호사-전액 시비
  - 공간재설계 : 980백만원(시비, 동별 70백만원)
  - 무인민원발급기 설치 : 350백만원(전액 시비, 동별 25백만원)
  - 자치구 추진지원단 운영비 : 110백만원(전액 시비)
  - 직원 및 주민 교육비 : 20백만원(구비)

## 2. 마포구 보훈회관 신축

협소하고 노후된 보훈회관을 신축하여 사무공간 및 편의시설을 확충함으로써 우리 구 보훈단체 및 보훈대상자에 대한 예우와 지원을 강화하고자 함

### □ 사업목표

- 노후된 보훈회관을 신축하여 보훈대상자의 편의와 복지증진

### □ 사업개요

- 사업기간 : 2015. 1. ~ 2017. 12. (3년)
- 사업위치 : 마포구 신수로 58(신수동)
- 사업규모
  - 면적 및 건축규모 : 대지면적 496㎡, 연면적 1,369㎡, 지하2층~지상5층
  - 주요시설 : 보훈단체 사무실(9개), 회의실, 강당, 식당, 유료목욕장 등
  - 목욕장 설치규모(안) : 지하1층, 면적 180㎡(남탕 90㎡/여탕 90㎡)
- 총사업비 : 3,730백만원 (구비 3,230백만원, 국비 500백만원)
- 연도별 소요예산 내역 (단위: 백만원)

구 분		총사업비	기투자	2015년	2016년	2017년	2018년
총 계		3,730	-	250	1,980	1,500	-
시 설 비	설계용역비	250	-	250	-	-	-
	공사비	3,419	-	-	1,923	1,496	-
	감리비	37	-	-	37	-	-
시설부대비		24	-	-	20	4	-

### □ 추진계획

- 설계용역 추진 ..... '15.12.10~'16.06.06
- 공사발주,시행 및 준공예정 ..... '16.08.~'17.12.

#### ※ 신축공사 설계용역 현황

- 계약업체 : (주)나우동인건축사사무소 대표 김수현(건축)  
【도급(분담) : 주식회사 지케이이엔지 대표 황일권(설비,전기,통신,소방)】
- 계약금액 : 금218,888,000원(금이억일천팔백팔십팔만팔천원)
- 계약체결일 2015. 12. 3, 착수일자 2015. 12. 10, 준공기한 2016. 6. 6.

### □ 기대효과

- 사무공간 확충으로 보훈단체간의 화합과 교류 증진
- 편의시설 설치로 보훈대상자의 이용만족도 제고

### 3. 민간자원 연계 저소득주민 지원 사업

공공재원의 한계에 따라 지역 내 다양한 민간자원을 발굴·활용하여 법정 지원 외 취약계층에 대한 적기 지원과 보호로 위기상황 극복 및 생활안정에 기여하고자 함

#### □ 사업개요

- 사업기간 : 2016. 1. 1. ~ 12. 31.
- 사업대상 : 기업, 지역주민, 민간기관 및 단체 등
  - ※ 지원대상 : 국민기초생활보장수급자, 차상위계층 및 저소득 주민
- 사업내용 : 두드림(Do dream)300 사업, 희망드림 하우스(행복한 방 만들기) 사업, 상시 이웃돕기사업, 희망온돌사업, 민간기금 활용연계 등

#### □ 세부추진계획

- “두드림(Do dream) 300+” 사업 : 목표 300명
  - 저소득 초·중·고등학생 대상 꿈나무 키우기사업, 무료학습서비스 지원사업, 꿈꾸는 미술가 날개달기 사업, 한부모가족 교복지원 사업 등
- 주거환경 개선을 위한 “희망드림 하우스”사업 : 목표 500가구
  - 저소득 취약계층 대상 민간자원 연계 집수리사업(도배·장판 교체, 보일러 점검·교체, 방충망 설치, 집안 청소 등 지원)
- 상시적 이웃돕기사업 추진
  - 따뜻한 겨울보내기, “정성 가득 사랑 담은” 김장김치 4만kg 지원 프로젝트, 희망나눔 페스티벌 ‘재민아 사랑해’, 디딤돌 사업, 저소득주민 결연사업 등
- 지역보호 및 복지공동체 활성화를 위한 ‘희망온돌사업’ 추진
  - 성산종합사회복지관 외 4개소와 연계 취약계층 발굴지원 및 네트워크 강화
- 민간기금 연계 위기가정 지원 사업
  - 공공부조로 해결 할 수 없는 위기가정에 대해 민간기금 발굴연계
  - 사회복지공동모금회, 외부 복지재단 등과 연계하여 생계·주거·교육·의료비 지원

#### □ 소요예산

- 비예산(서울사회복지공동모금회 마포구 성금 모금액 사용)

#### 4. 통합사례관리 민·관협력 “희망나눔벨트사업” 추진

동 복지기능강화 및 찾아가는 동 주민센터 시행에 따른 동 사례관리 및 지역내 관련기관들과의 협력체계 구축을 확대·강화함으로써 현장밀착 맞춤형 통합사례관리 추진

##### □ 사업개요

- 사업기간 : 2016. 1월 ~ 12월
- 사업대상 : 취약계층 가구 중 통합사례관리를 통해 자립탈빈곤이 가능한 가구 및 위기가구
- 목표가구 : 사례관리 250가구
- 사업내용 : 지역복지총량을 활용한 현장밀착 통합사례관리로 맞춤형 서비스 제공
- 시행주체 : 구(희망복지지원단), 동(주민생활팀)
- 추진근거 : 사회보장급여법 제41조, 희망복지지원단 업무 안내

##### □ 세부추진계획

- 통합사례 “희망나눔벨트사업” 기본계획 수립 : 2016. 1월중
- 통합사례관리 관계 기관간 네트워크 형성
  - 대상 : 학교 47개소, 경찰서, 소방서, 복지관, 아동보호전문기관, 정신건강증진센터
  - 내용 : 사례발굴지원, 교육·홍보 및 정보 공유 등 상시협력체계 구축
- 정기적 통합사례회의 운영 : 월1회 이상(\* 위기 시 수시 운영)
  - ※ 위기통합사례회의 시 실무자는 물론 담당자 이상의 책임자 구성 운영
- 현장중심의 동단위 사례관리 활성화 및 동별 사례관리 지원 : 전문 슈퍼비전 지원
- 사업 평가 및 민·관 통합사례관리 발표회·사례모음집(희망지기) 발간

##### □ 소요예산 : 152,292천원

- 통합사례관리사 인건비 및 통합사례업무비 : 140,292천원
- 동 사례관리 지원비 : 12,000천원



## 5. 저소득 주민 지역보호 체계 운영

지역 내 보호가 필요한 대상자에 대해 민관협력 토대의 상시 보호체계를 구축하여 지역복지증진과 지역주민의 적극적인 참여를 통해 지역공동체 문화를 조성하고자 함

### □ 사업개요

- 사업기간 : 2016. 1. 1. ~ 12. 31.
- 사업대상 : 국민기초생활보장수급자 및 기타보호·관리가 필요한 저소득주민
- 사업내용 : 가구별 방문행정, 방문형 서비스 연계강화, 위기가구 발굴·연계 등
- 추진근거 : 사회복지사업법 제8조 및 같은법 시행규칙 제2조

### □ 세부추진계획

- 저소득주민 지역보호체계 운영계획 수립 : 1월중
- 저소득주민 방문행정 추진 : 4,550가구
  - 가구별 방문계획 수립 및 시행, 동행정평가 반영
  - 생활실태 확인 등 대상자 관리 및 통합사례관리, 서비스연계
- 방문형 서비스 사업 현황 조사 : 연2회(상·하반기)
  - 조사범위 : 복지대상자를 기준으로 지역별 방문형 서비스사업 현황조사
  - 조사내용 : 서비스의 종류, 방문주기, 방문기관, 특이사항 등
  - 결과활용 : 방문형서비스 사업기관 간 공유 및 연계·협력 체계 강화
- 방문형서비스사업 연계·협력체계 구성·운영 : 연계·협력 회의(연 4회 이상)
- 동 단위 인적안전망 구축으로 복지사각지대 해소 추진
  - 복지통장제 운영 내실화로 위기가구 상시발굴 체계 강화
  - 동(洞)복지협의체 활성화로 지역 자원연계 발굴

### □ 소요예산 : 8,622천원

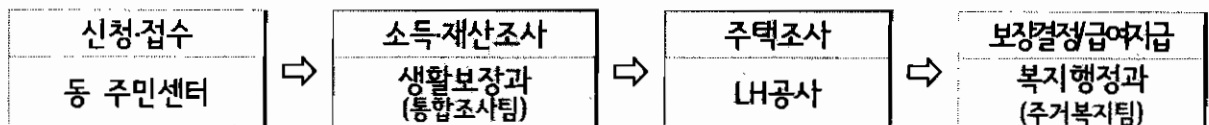
- 동 단위 인적안전망 운영비(위원 교육, 위촉장 제작, 홍보지 제작 등) : 3,150천원
- 동 복지협의체 동별 자체 회의 : 5,472천원

## 6. 저소득 주민의 주거 안정을 위한 맞춤형 주거급여 지원

주거형태에 따른 맞춤형 급여 실시로 주거 안정과 주거 수준 향상에 기여

### □ 사업개요

- 사업기간 : 2016. 1. 1. ~ 12. 31.
- 사업근거 : 주거급여법 및 국민기초생활보장법
- 사업대상 : 맞춤형 주거급여수급자 약 4,618가구
- 사업내용
  - 수급자의 가구원수, 거주 형태, 부담 수준, 지역 여건 등을 감안한 급여 산정
  - 임차 급여(임차수급자) 및 수선유지 급여(자가 수급자) 지급
- 사업절차



### □ 세부추진계획

- 지속적인 자료정비를 통한 원활한 임차급여 지급 : 월 4,600가구
  - 사회보장정보시스템을 통한 주택조사 집중 모니터링, 급여 산출 시뮬레이션 실시 강화
  - 사회보장급여의 재정 누수 방지를 위한 보장비용징수 대상자 관리 강화
- 한국주택토지공사와 사업 협약을 통한 수선유지급여(집수리) 추진 : 연 18가구
- 신규 주거급여수급자를 위한 주거복지정보지 제작-배포 : 월 110가구
  - 보증금 및 임차료 상승으로 주거가 불안정한 취약계층을 위한 신속한 정보 제공
- 관련 기관(LH공사, SH공사)과의 긴밀한 업무 협조를 위한 간담회 개최 : 연 4회
- 맞춤형 주거급여 신청자 적극 발굴 : 홈페이지, 보도자료, 직능단체 회의자료 게재 등

□ 소요예산 : 8,094백만원(국비 4,856백만원, 시비 2,266백만원, 구비 972백만원)

## 7. 주거취약계층을 위한 임대료 및 공공임대주택 지원

주거취약계층을 위한 임대료 및 공공임대주택을 지원하여 안정적인 주거 공간 제공

### □ 사업개요

- 사업기간 : 2016. 1. 1. ~ 12. 31.
- 사업대상 : 저소득가구
- 사업내용

구 분	임대료 지원	공공임대주택 지원
	서울형 주택바우처	영구임대/전세임대/매입임대
대 상	- 일반주택 월세 세입자로 가구 소득인정액이 최저 생계비 150%이하 ※ <u>주거급여수급자 제외</u>	- 1순위 : 기초수급자(생계, 의료급여), 한부모 - 2순위 : 전년도 도시근로자 가구당 월평균 소득 50%이하 - 3순위 : 전년도 도시근로자 가구당 월평균 소득 70%이하(매입임대만 해당)
지 원 내 용	1인-43천원 2인-47.5천원 3인-52천원 4인-58.5천원 5인-65천원	- 시행사 공급 계획에 따라 저렴한 조건으로 거주
사 업 절 차	- 동 주민센터 신청 후 공적자료 조사결과에 따라 선정 후 매월 급여 지급 및 변동 관리	- 동 주민센터 신청 후 시행사 주관으로 접수표에 의거 선정 및 입주 관리

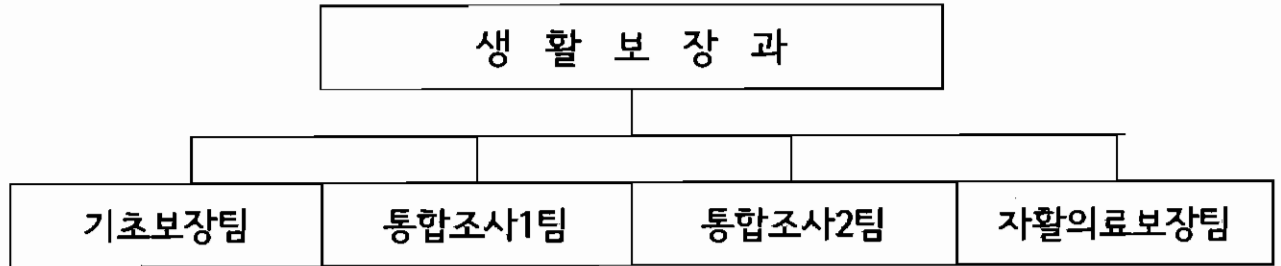
### □ 세부추진계획

- 주거 사각지대 발굴 및 지원을 위한 홍보
  - 주거비(월세·보증금) 상승으로 생활이 어려워진 주거 사각지대 발굴 및 지원
  - 구 홈페이지 수시 게재, 보도자료 작성, 각 동 직능단체 회의 자료 게재 등
  - 신규 주거급여 책정 통보 시 지원 사업 정보지 배포

□ 소요예산 : 250백만원(시비)

# 생활보장과

□ 조직 현황



□ 인력현황

구분	계	4 급	5 급	6 급	7 급	8급	9 급	별정 (전문)	임가제
정 원	31		1	6	8	12	4		
현 원	34		1	6	9	5	13		

※ 시간선택제 1명(9급) 포함

□ 시설현황

- 지역자활센터

□ 복지급여 수급자 현황

(2015.12월말 기준)

구분	계	국민기초생활보장				서울형 기초	한부모 가족	기초 연금	장애 연금	차상위 보호	초중고 교육비 지원	타법 의료 급여 등
		생계	의료	주거	교육							
세대	41,684	3,945	4,408	4,319	792	122	694	20,291	1,636	2,227	2,473	777
가구수	56,531	5,695	6,662	6,772	1,161	146	1,495	24,879	1,669	3,102	3,452	1,498

# 2016년도 주요업무 추진계획

## 1. 맞춤형 기초생활보장사업 보장 강화

생활에 필요한 기본적인 급여를 실시하여 저소득 주민의 최저생활을 보장하고 급여별 특성, 상대적 빈곤관점을 반영한 맞춤형 지원을 강화함으로써 주민의 복지체감도 제고

### □ 사업개요

- 사업기간 : 2016. 1. 1. ~ 12. 31.
- 사업대상 및 선정기준 : 13,536가구 20,290명

보장구분	선정기준	가구	인원(명)	비 고(사업팀)
기초생계급여	중위소득 29% 이하	3,945	5,695	기초보장팀
기초의료급여	중위소득 40% 이하	4,408	6,662	자활의료보장팀
기초주거급여	중위소득 43% 이하	4,319	6,772	주거복지팀
기초교육급여	중위소득 50% 이하	792	1,161	서울서부교육청

### ○ 사업내용

- 신규대상자 발굴 및 자격결정 : 신규신청 및 확인조사에 따른 보장결정
- 자격결정에 따른 복지급여(생계·해산·장제급여) 지급
- 급여의 적정성 관리 : 부정수급자 및 부양의무 불이행자에 대한 보장비용 징수면제

### □ 세부추진계획

- 맞춤형(기초생계)급여지원 기본계획 수립 : 2016. 1월
- 맞춤형급여 보장결정 : 수급대상자 적극 발굴, 신속한 자격결정을 통한 지원
- 맞춤형급여(생계·해산·장제급여) 지급 : 행복e음을 통한 적기 지급 및 걱정 지원
- 급여대상자 및 급여의 적정성 관리 : 수급자 및 부양의무자의 정확한 생활실태 파악으로 부정수급자, 부양의무 불이행자에 대한 보장비용 징수·면제 처리

### □ 소요예산 : 총18,504백만원(구비:12%, 시비:28%, 국비:60%)

- 생계급여 : 18,304백만원
- 교육급여 : 102백만원
- 해산·장제급여 : 98백만원

## 2. 사회안전망 구축을 위한 전문적 통합조사 및 관리

맞춤형 급여실시에 따른 수요자 특성을 고려한 전문적 통합조사 관리로 사각지대를 최소화하여 적절한 보장과 적극적 보호로 저소득주민의 사회안전망 확보

### □ 사업개요

- 추진근거 : 국민기초생활보장법제22조 및 제23조, 사회복지통합업무안내
- 사업기간 : 2016. 1. 1. ~ 12. 31.
- 사업대상 : 국민기초수급자 외 20개 사업 복지 대상자
- 사업분야 및 규모 : 56,531명(전년대비 33.58% 증가)

(2015.12.31.기준/ 단위 : 명)

계	국민기초생활보장				서울형 기 초	한부모 가 족	기초 연금	장애 연금	차상위 보 호	초·중·고 교육비지원	기타
	생계	의료	주거	교육							
56,531	5,695	6,662	6,772	1,161	146	1,495	24,879	1,669	3,102	3,452	1,498

### □ 세부추진계획

- 맞춤형 통합조사(관리)를 위한 연간조사계획 수립 : 2016. 1월
- 급여별 특성을 고려한 보장별 신규신청 조사 및 자격변동 관리, 확인조사 실시 : 연중
  - 사회보장정보시스템에 의한 공적자료 확인조사 : 소득, 재산, 부양의무자 등
  - 중점관리대상자(부정수급자 등) 및 근로능력이 있는 수급자 중점관리
- 신청보장 제외 시 타 급여 적극 연계 : 연중
- 생활보장심의위원회를 통한 권리구제 : 사업부서와 협력
- 사각지대 발굴 및 지원을 위한 민관연계보장체계 운영 : 연중
- 담당직원 역량 강화 : 통합조사 심층사례회의 및 학습동아리 운영

□ 소요예산 : 13백만원(구비)

### 3. 비수급 빈곤층을 위한 저소득주민 생활지원 확대

국가의 보호를 받지 못하는 사각지대 저소득 주민의 최저생활을 보장하기 위해 비수급 빈곤층을 발굴하여 기본적인 생활유지에 필요한 급여 및 건강보험료의 지원으로 주민의 생활안정 도모

#### □ 사업개요

- 사업기간 : 2016. 1. 1. ~ 12. 31.
- 추진사업
  - ① 서울형 기초보장제도 수급자 지원
    - 지원대상 : 최저생계비 이하의 생활을 하고 있으나 수급자 기준에 맞지 않는 자
    - 지원내용 : 생계급여(맞춤형 생계급여의 1/2~1/6수준 차등지급), 해산장제급여
  - ② 저소득주민 특별생계보호사업
    - 지원대상 : 질병, 실직, 사고 등 갑작스런 위기상황에 처한 저소득 주민 및 수급자
    - 지원내용 : 가구원별 특별생계비 및 공공요금 체납분 지원
  - ③ 1만원 이하 건강보험료 지원사업
    - 지원대상 : 건강보험료 월 1만원 이하 지역보험 가입자 중 노인·장애인·한부모 세대
    - 지원내용 : 노인, 장애인, 한부모세대의 1만원 이하의 국민건강보험료 지원

#### □ 세부추진계획

- 저소득주민 지원계획 수립 : 2016. 1월중
- 대상자 발굴 및 지원 : 2016. 1월 ~ 12월

#### □ 소요예산 : 627백만원

- 서울형 기초보장사업 : 357백만원(시비)
- 저소득주민 특별생계보호사업 : 200백만원(구비)
- 1만원 이하 건강보험료 지원사업 : 70백만원(구비)

#### 4. “의료급여 플래너(Planner)”를 통한 질환자 맞춤형 사례관리

의료급여 과다이용자 및 약물 중복투약자의 올바른 의료이용 인식개선을 통한 맞춤형 사례관리로 의료급여대상자의 건강과 행복한 삶 유지

##### □ 사업개요

- 사업기간 : 2016. 1. 1. ~ 12. 31.
- 사업대상
  - 고위험군, 신규군, 집중관리군 및 중복 투약으로 통보된 의료급여 수급자 732명
  - 심사평가원통보 부적정 장기입원 의료급여 대상자 43명
  - 건강보험공단 통보 의료급여일수 초과 사용자
  - 장기입원방지 및 지정병의원등록 의료급여기관 1,788개소
- 수행인력 : 의료급여 플래너(planner) 2명

##### □ 세부추진계획

- 의료급여 심의위원회 개최 및 심의 추진 : 8회 개최  
(※심의위원회 심의내용 : 의료급여일수에 대한 연장심의 등)
- 의료급여일수 연장승인 신청 독려 및 선택병의원 지정 : 3,000명/ 1,788개소 지정
- 의료급여 외래·입원 개별 사례관리 : 732명  
※고위험군(약물과다 복용) : 195명, 장기입원 : 43명, 신규 수급자 : 494명
- 2016년 의료급여 신규수급자 집합교육 : 2회(상·하반기) 494명  
※ 교육내용 : 의료급여제도 안내 및 의료이용 정보제공, 건강상담 등

##### □ 소요예산 : 65백만원(국비 50%, 시비 50%)



## 5. 저소득주민의 건강증진을 위한 효율적인 의료급여 지원

저소득 주민의 질병, 부상, 출산 등에 대한 의료서비스 적정 제공으로 가정경제 안정화 및 구민보건 향상과 사회복지 증진 기여

### □ 사업개요

- 사업기간 : 2016. 1. 1. ~ 12. 31.
- 사업대상 : 의료급여수급자 4,683세대 7,548명(1종 5,039명, 2종 2,509명)
- 사업내용
  - 맞춤형 의료급여 지원
    - 장애인보장구, 요양비, 노인틀니 및 치과임플란트 등록 및 관리, 임신·출산 진료비
  - 의료급여수급자 본인부담 완화사업
    - 건강생활유지비, 본인부담보상금 및 상한제 지원, 중증 및 희귀난치성 질환자 산정특례 등록 등
    - ※ 건강생활유지비: 1종 수급자의 본인부담금 지원(월 6,000원)  
(본인부담금 : 1차 의원 1,000원, 2차 병원 1,500원, 3차 지정병원 2,000원)

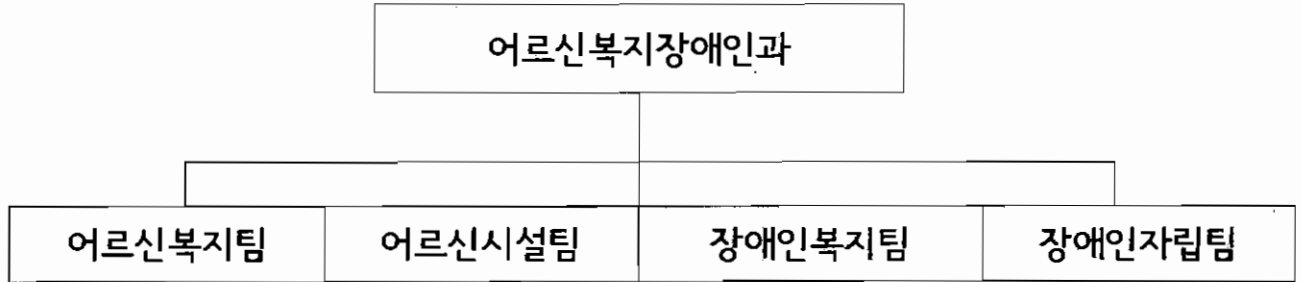
### □ 세부추진계획

- 의료급여 자격정비를 통한 자격대상자 오류 및 누락 방지 : 연중
- 장애인보장구 지급대상자에 대한 철저한 사후점검 실시 : 지급 3개월 후
- 노인틀니/치과임플란트 급여적용 연령 만65세로 확대(2016. 7월 시행 예정)
  - ※급여횟수: 노인틀니(7년에 1회), 치과임플란트(1인당 평생 2개)
- 의료급여자 장애인보장구 급여품목 확대
  - 지원품목 확대 : 욕창예방 매트리스, 방석, 이동식전동 리프트 등 5개 품목
  - 기준액 인상 : 일부 보장구의 급여 기준액을 상향조정
- 요양비 지급 사유 및 범위 확대
  - 인공호흡기 대여료 및 소모품에 대한 요양비 급여 품목 신설
  - 당뇨환자에 대한 요양비지급 및 소모성 재료(혈당검사지 등) 품목 확대
- 상세불명 및 희귀질환자에 대한 산정특례 지원대상 확대(2016. 3월 시행 예정)

□ 소요예산 : 254백만원(국비 50%, 시비 50%)

# 어르신복지장애인과

## □ 조직 현황



## □ 인력 현황

구분	계	4급	5급	6급	7급	8급	9급	별정 (전문)	임기제
정원	22		1	5	7	6	3		
현원	22		1	7	6	3	5		

## □ 노인복지시설 현황

계	노인종합복지관	소규모복지관	노인요양시설	재가노인시설	경로당
178	1	3	6	16	152

## □ 장애인복지시설 현황

계	장애인거주시설	지역사회재활시설	장애인직업재활시설	개인운영시설
18	5	6	3	4

## □ 노인인구 및 장애인 현황

(2015.12.31기준)

65세이상 노인			비고	장애인			비고
계	남	여	*전체인구의	계	남	여	전체인구의
46,445	19,491	26,954	12.20%	13,839	7,850	5,989	3.64%

\*전체인구 : 380,597명

# 2016년도 주요업무 추진계획

## 1. 어르신 생활 안정화를 위한 기초연금 지급

어르신에게 기초연금을 지급하여 안정적인 소득기반을 제공함으로써 어르신의 생활안정을 지원하고 복지를 증진하고자 함

### □ 사업개요

- 대 상 : 만65세 이상 어르신 중 소득인정액이 선정기준액 이하인 자  
 ※ 2015. 12. 31.기준 24,879명
- 선정기준액

구 분		기본공제	단독가구	부부가구
선정기준액		-	100만원	160만원
일반재산(주택)만 보유		1억 3,500만원	4억 3,500만원	6억 1,500만원
금융재산만 보유		2,000만원	3억 2,000만원	5억원
근로소득만 보유	홀벌이	56만원 공제 후	198만 8천원	284만 5천원
	맞벌이	30% 추가공제	-	340만 5천원

- 지급금액 : 1인 수급 시 20,000~202,600원 / 2인 수급 시 20,000~162,080원
- 지급방법 : 매월 1회(25일) 개인별 계좌이체
- 추진근거 : 기초연금법

### □ 세부추진계획

- 2016. 1월 : 연간 운영계획 수립
- 2016. 1월 ~ 12월 : 수급자의 효율적 관리 및 기초연금 적정 지급
  - 기초연금제도 안내 및 주민 홍보 강화
  - 기초연금 신규책정 및 변동처리, 결정통지서 발송(e-그린우편)
  - 기초연금 지급 및 추가지급
  - 부당수급자의 중점관리 및 환수 철저

### □ 소요예산

- 사업비 : 57,142백만원(국비 39,994백만원, 시비 8,570백만원, 구비 8,578백만원)

## 2. 어르신일자리·사회활동지원사업 확대 및 내실 운영

어르신에게 능력과 적성에 맞는 다양한 사회활동 기회 및 일자리를 제공하여 어르신의 생활안정과 사회참여를 도와 활기찬 노후생활 보장

### □ 사업개요

- 어르신일자리·사회활동지원사업 추진 : 5,187백만원 (국비30%, 시비35%, 구비35%)
  - 사업유형 : 공익활동(노노케어 등), 근로활동(시장형, 인력파견형)
  - 참여형태 : 주2~3일(월30시간 이상), 9~12개월 활동, 활동비 월20만원
  - 사업규모 : 53개 사업 2,840개 일자리 및 사회참여활동
  - 운영방법 : 구직영, 민간위탁(마포노인종합복지관 외 12개 수행기관)
  - ※ 고령자취업알선창구 및 어르신 일자리(사회활동)지원사업 전담인력 1명 지원
- 마포시니어클럽 운영 : 250백만원 (시비50%, 구비50%)
  - 사업장 : 우리마포종합복지관 1층 및 4층
  - 참여대상 : 고령자(55세이상) 및 65세 이상 어르신
  - 주요사업 : 어르신 소득창출 사업단 운영 및 시니어 인턴십, 고령자기업 육성 등
- 어르신나눔터(공동작업형 노인일자리) 운영 : 35백만원(구비)
  - 사업장 : 염리 어르신공동작업장 외 5개소
  - 사업내용 : 어르신일자리 및 사회활동지원사업 취업·창업활동(공동작업형) 운영

### □ 세부추진계획

- 2016. 1월 ~ 2월 : 수행기관 공모 및 사업설명회 개최, 참여자 모집 및 배치
- 2016. 3월 : 통합발대식 및 어르신일자리 및 사회활동지원사업 설명회/소양교육
- 2016. 3월 ~ 11월 : 어르신일자리 및 사회활동지원사업 운영
- 2016. 11월 : 어르신일자리 및 사회활동지원사업 만족도 조사
- 2016. 12월 : 어르신일자리 및 사회활동지원사업 성과연구 보고서 작성 및 평가회 개최

### □ 소요예산

- 사업비 : 5,472백만원(국비 1,562, 시비 1,947, 구비 1,962)

### 3. 쾌적하고 안전한 경로당 유지를 위한 환경개선

아파트형 사립경로당에 비해 시설환경이 매우 열악한 경로당의 환경개선을 통해  
어르신 여가활동을 증진코자 함

#### □ 사업개요

- 사업기간 : 2016. 1월 ~ 12월
- 사업대상 : 구립경로당(45)개소 및 주택형 사립경로당(11) - 총 56개소
  - ※ 공동주택 내 사립경로당 시설비는 입주자 부담
- 사업내용
  - 노후 경로당 시설 개·보수(시설개선)
  - 경로당 내부 살균 및 탈취 소독(청결개선)

#### □ 세부추진계획

- 2016. 1월 : 경로당 환경개선 소독약품 구매 체결
- 2016. 1월 ~ 2월 : 경로당 의료용온열기 구매 지급
- 2016. 1월 ~ 2월 : 경로당 공기살균정화기 구매 설치
- 2016. 1월 ~ 2월 : 경로당 가스차단기 구매 설치
- 2016. 1월 ~ 12월 : 연중 수시 경로당 개보수(오칠경로당 도배, 세교경로당 싱크대 설치 등)

#### □ 소요예산

- 사업비 : 260백만원(구비)
  - 경로당 환경개선(소독약품 구매) - 37백만원
  - 경로당 의료용온열기 구매 - 80백만원
  - 경로당(노인복지시설) 개보수 - 64백만원
  - 경로당 공기살균정화기 지원 - 68백만원
  - 경로당 가스차단기 지원 - 11백만원

#### 4. 어린이재활병원 및 사회복지시설 건립·운영

상암2지구 내 사회복지시설용지를 매입하여 민간투자방식으로 건립한 어린이 재활병원 및 사회복지시설을 운영하여, 장애인 복지·의료욕구를 충족하고 지역 주민의 복지향상을 도모하고자 함

##### □ 사업개요

- 위 치 : 상암동 1738(상암2지구 내 사회복지시설 용지)
- 규 모 : 대지면적 3,212.9㎡, 연면적 18,571.52㎡(지하3층, 지상7층)

구 분		면 적	용 도
층 표 현 기 항	지상7층	719.47 ㎡	식당, 옥상정원
	지상5~6층	3,253.86 ㎡	병실, 병원학교, 놀이터, 부모쉼터
	지상4층	1,463.17 ㎡	치료실(미술치료, 놀이치료 등)
	지상3층	1,750.78 ㎡	체육관, 치과, 다목적실
	지상2층	1,745.10 ㎡	재활치료실(물리치료, 작업치료)
	지상1층	1,475.96 ㎡	어린이도서관, 의료시설, 편의시설
	지하1~3층	8,163.18 ㎡	수영장, 작업재활센터, 문화교실, 주차장

- 사업기간 : 2010. 10월 ~ 2016. 12월 (2015.12.30. 준공)
- 사업시행자 : 푸르메 재단
- 총사업비 : 465억(국비:15억, 시비:85억, 구비:92억, 민간자본:273억)

##### □ 세부추진계획

- 2016. 1월 : 건물 기부채납 및 사용·수익 허가
- 2016년 기능보강사업비 집행 : 40억(국비 12억, 시비 28억)
- 부지매입대금 5차 분할금(1,597,020천원) 납부
- 2016. 2월 ~ 3월 : 어린이재활병원 및 사회복지시설 개소 준비
- 2016. 4월 : 어린이재활병원 및 사회복지시설 운영 개시

##### □ 소요예산

- 사업비 : 1,620백만원(구비)
  - 부지매입비(5차) : 1,597백만원
  - 일반운영비 : 23백만원

## 5. 마포장애인종합복지관 확장 이전

장애인의 복지욕구 증대 및 이용자 증가에 따라 협소한 현 마포장애인종합복지관을 舊 청사 보건소 건물을 리모델링하여 확장 이전하고자 함

### □ 사업개요

- 사업기간 : 2016. 1월 ~ 2018. 3월
- 위 치 : 마포구 성산로 128(舊 청사 보건소)
- 사업규모 : 2,111㎡(현 장애인복지관 연면적 : 1,384㎡)
- 사업내용
  - 舊 보건소 건물을 리모델링하여 마포장애인종합복지관 이전 운영
  - 이전 후 현 장애인복지관은 공공청사, 장애인회관 등으로 활용
- 총 사업비 : 3,895백만원
  - 외부재원을 최대한 확보하여 추진(서울시 장애인시설 기능보강비, 복권기금)

### □ 세부추진계획

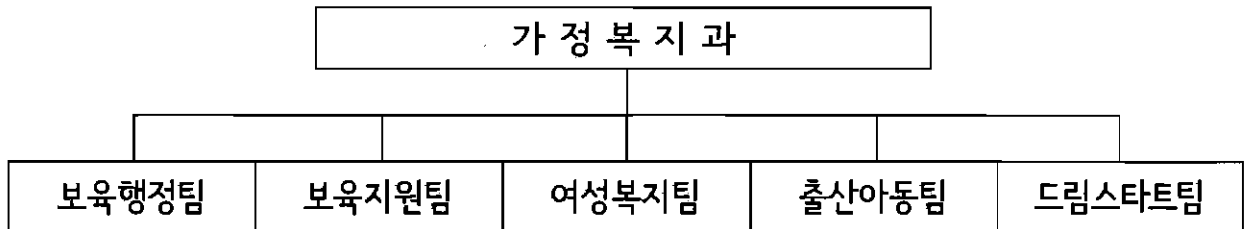
- 2015. 12월 : 舊 보건소 건물 안전진단 실시
- 2016. 2월 ~ 3월 : 2017년도 서울시 기능보강비 및 복권기금 신청
- 2016. 6월 : 장애인복지관 리모델링 설계(외부재원 확보 가능할 경우)
- 2017. 2월 ~ 2018. 3월 : 착공 및 준공

### □ 소요예산

- 사업비 : 104백만원(구비)

# 가정복지과

## □ 조직 현황



## □ 인력현황

구분	계	4급	5급	6급	7급	8급	9급	임기제
정원	27		1	8	6	9	3	
현원	27		1	6	8	4	8	

※ 육아휴직 5명(7급 4, 9급 1명)

## □ 어린이집 현황

계	구립	법인과시설	민간시설	가정	직장	부모협동	방과후
239	46	5	64	102	11	4	7

## □ 아동시설 현황

(단위 : 명, 개소)

삼동소년촌	영락의집	가온길	홀트일시보호소	지역아동센터 (개소)	영유아통합지원센터 (개소)	마포구육아종합지원센터 (개소)	장난감대여점 (개소)
정/현원	정/현원	정/현원	정/현원				
70/70	6/6	6/2	15/0	11	1	1	2

## □ 여성복지시설 현황

(단위 : 명)

구분 개소			성매매피해자 보호시설		미혼모 보호시설			성폭력피해자 보호시설	가정폭력 보호시설	
			한국여성의집	소소뜨라 (그룹홈)	아름뜰	마포클로버	마포아원원	열림터	사랑의 등지	사랑의 집 (그룹홈)
개소	정원	현원	정원/현원	정원/현원	정원/현원	정원/현원	정원/현원	정원/현원	정원/현원	정원/현원
8	100	78	20/20	5/3	20/11	10/10	10/7	10/7	15/10	10/10



# 2016년도 주요업무 추진계획

## 1. 보육의 공공성 강화를 위한 국공립어린이집 확충

신축 공공청사 및 구립어린이집 수가 적은 행정동에 국공립어린이집을 설치하여 지역별 보육수요를 고려한 균형배치로 보육의 공공성 강화 및 보육서비스 수준 향상에 기여하고자 함

### □ 사업개요

- 사업기간 : 2016. 1. 1. ~ 12. 31.
- 추진근거 : 영유아보육법 제12조(국공립어린이집의 설치 등)
- 사업내용
  - 민간·가정어린이집 국공립어린이집 전환
  - 대상 : 관내 민간, 가정, 공동주택단지 내 어린이집
  - 방법 : 매매, 기부채납, 임대
  - 절차 : 전환신청서 제출→적격심사(가정복지과)→위탁심사(區 보육정책위원회)→市 확충심의위원회 승인→협약서 체결 및 리모델링공사, 기자재 구입→개원

### □ 세부추진계획

- 민간·가정어린이집 국공립어린이집 전환
  - 대 상 : 서현, 마포원광어린이집(2개소)
  - 리모델링 공사 실시 : 2016. 1월까지
  - 개 원 : 2016. 3월 예정
- ※ 그 외 전환신청하는 민간·가정어린이집

### □ 소요예산

- 총 소요예산 : 400백만원(시비 380백만원, 구비 20백만원)  
(시비:구비=95:5)

## 2. 안심보육을 위한 어린이집 지원

영유아 보육료 지원 및 어린이집에 대한 운영관리를 통해 보육서비스의 질적 수준 향상 및 믿고 맡길 수 있는 보육 환경 조성

### □ 사업개요

- 기간 : 2016. 1. 1. ~ 12. 31.
- 대상 : 어린이집 239개소, 종사자 2,020명, 보육아동 8,674명
- 내용
  - 영유아보육료 지원 : 만0~2세 보육료, 만3~5세 보육료(누리공통과정)
  - 어린이집 지원 : 인건비, 운영비, 보육료 등 지원
- 추진근거 : 영유아보육법 제34조, 제36조
- 사업비 : 59,414백만원(국비 13,545백만원, 시비 33,982백만원, 구비 11,887백만원)

### □ 세부추진계획

- 어린이집 지원 ----- 매월 25일

사업유형	세부사업	재원비율(%)
국고보조사업	영유아보육료 종사자인건비	국비:시비:구비 = 45:38.5:16.5 국비:시비:구비 = 30:49:21
시비보조사업	서울형어린이집지원, 어린이집운영지원 누리과정보육료	시비:구비 = 70:30/50:50 전액시비
구비보조사업	구청직장어린이집지원, 민간시설 처우개선비, 취사부 인건비, 난방비, 소독비 등	전액구비

- 우수어린이집 인센티브 제공 ----- 연중
- 민간·가정어린이집 영아반 보조교사 및 보육도우미 지원 확대 ----- 연중
- 민간·가정어린이집 차액보육료 지원 ----- 연중
- 어린이집 종사자 걸기대회 실시 ----- 연중

### □ 소요예산

- 총 59,414백만원(국비 13,545백만원, 시비 33,982백만원, 구비 11,887백만원)

### 3. 양성평등정책 추진 기반 강화 및 양성평등문화 확산

정책이 성별에 미치는 영향을 분석평가하여 지역사회 조성과 관련된 정책 전반에 성인지적 관점을 반영하고 여성의 사회참여, 권익증진 및 양성평등 분위기를 조성하고자 함

#### □ 사업개요

- 사업기간 : 2016. 1. 1. ~ 12. 31.
- 사업내용
  - 성별영향분석평가 추진

구 분	평 가 대 상
법 령	○ 조례규칙의 제개정안
계 획	○ 법률에 따라 3년 이상 주기로 수립하는 계획
사 업	○ 세출예산 사업명세서의 단위, 세부사업

- 공무원 양성평등 정책 형성 능력 증진
- 양성평등기금 운영, 양성평등주간행사 추진
- 추진근거 : 양성평등기본법 및 동법 시행령  
 성별영향분석평가법 및 동법 시행령  
 서울특별시 마포구 양성평등 기본 조례

#### □ 세부추진계획

- 전직원 대상 공무원 성인지(성별영향분석평가)정책 역량교육 : 상반기
  - 성별영향분석평가와 성인지 예산제도의 전반적 이해 제고
- 성별영향분석평가 23개 사업 분석평가 추진
  - 성별영향분석평가 사업 담당자 교육 및 컨설팅 지원
- 젠더거버넌스 활성화 : 성별영향분석평가 과제선정 및 사업모니터링
- 양성평등기금 지원 사업 공모 : 2016. 1월 중
- 양성평등주간기념행사 추진 : 2016. 7월 첫째주 양성평등주간에 개최

#### □ 소요예산

- 총소요예산 : 84.6백만원(구비) ※ 기금 70백만원

## 4. 출산 양육 지원 및 가족친화분위기 조성

출산과 양육에 대한 서비스 지원과 다양한 가족친화 사업을 통해 가족 간의 친밀감과 유대감을 증진하여 가족친화 문화 형성에 기여하고자 함

### □ 사업개요

- 사업기간 : 2016. 1. 1. ~ 12. 31.
- 사업대상 : 영·유아, 아동, 임산부, 부부, 조부모, 다문화가족 등
- 사업내용
  - 출산축하금, 아이돌봄서비스지원으로 출산과 양육 지원
  - 건강가정지원센터 운영, 가족친화 및 출산장려 인식개선사업 등
- 추진근거 : 마포구 출산축하금 지급에 관한 조례, 아이돌봄 지원법, 건강가정기본법, 저출산·고령사회기본법, 다문화가족지원법

### □ 세부추진계획

- 출산축하금 지원
  - 첫째 10만원, 둘째 15만원, 셋째 30만원, 넷째 100만원, 다섯째이상 500만원
- 아이돌봄지원
  - 3개월 ~ 만12세 이하 아동에게 가정방문 돌봄서비스 제공
- 건강가정지원센터 운영
  - 부모·자녀·조부모 가족교육, 상담, 가족문화활동, 가족친화활동 등 실시
- 가족친화 및 출산장려 인식개선 사업
  - 가족친화프로그램 실시 : 조부모·손자·손녀 복지캠프 1회
  - 동영상, 리플릿, 포스터 등을 활용 출산장려 홍보 및 캠페인활동
- 다문화가족 지원사업
  - 다문화가족프로그램 실시 : 다문화가족 명랑나들이 1회
  - 다문화가족 이해교육 등

### □ 소요예산

- 1,780백만원(국비 306백만원, 시비 502백만원, 구비 972백만원)

## 5. 저소득층 아동의 보호지원 사업

아동복지시설 및 저소득 가정 아동에 대한 학습 및 맞춤형 복지지원을 통해 스스로 자립할 수 있는 역량 배양

### □ 사업개요

- 사업기간 : 2016. 1. 1. ~ 12. 31.
- 사업대상 : 마포구 거주 저소득 가정의 아동
- 사업내용 : 아동급식지원, 가정위탁아동 지원, 저소득층 방과후 학습지원, 지역아동센터 운영 지원, 아동·청소년의 정서발달지원서비스 추진
- 추진근거 : 아동복지법

### □ 세부추진계획

- 아동급식지원
  - 대상 : 최저생계비 130% 이하 가정의 결식우려 아동 약 1,500여명
  - 일반음식점(꿈나무카드 사용), 단체급식소 등을 통해 제공
- 가정위탁아동 지원
  - 대상 : 보호자가 없거나, 보호자로부터 이탈된 아동 50명
  - 지원내용 : 양육보조금, 대학입학금, 자립정착금 등 지원
- 저소득층 방과후 학습지원
  - 대상 : 기초생활수급자 및 차상위계층 등 저소득층 가정의 초·중고생 1,000여명
  - 방과후 학습 희망학생 및 자원봉사 교사 모집하여 방과후 학습 실시
- 지역아동센터 운영 지원
  - 대상 : 관내 지역아동센터 11개소, 386명
  - 저소득층 아동의 방과후 개별적인 보호와 교육을 통한 종합복지서비스 제공
  - 지원내용 : 운영비(아동수에 따라 차등지원) 및 종사자처우개선비, 급식비 지원
- 아동·청소년 정서발달지원서비스 추진
  - 대상 : 기준 중위소득 120% 이하 가정의 초·중학생 50여명
  - 아동의 정서적 문제의 해결을 위한 음악이론 및 실기와 정서순화 프로그램 제공

### □ 소요예산

- 1,693백만원(시비 612백만원, 구비 1,081백만원)

## 6. '건강한 가족·행복한 아동 만들기' 드림스타트 사업

가족중심의 맞춤형 통합서비스를 통해 건강한 가정을 만들며 그 가정 안에 아동이 건강하게 성장·발달할 수 있도록 지원하고, 아동에게 공평한 출발기회를 보장하여 아동의 지식과 정서함양을 도모함

### □ 사업개요

- 사업기간 : 2016. 1. 1. ~ 12. 31.
- 사업대상 : 취약계층의 0세 ~ 만 12세(초등학생 이하) 아동 및 가족
- 사업지역 : 마포 전지역
- 사업내용
  - 통합사례관리 : 가정방문 상담을 통한 욕구 및 아동발달을 평가하여 사례관리 목표 및 개입계획을 수립하며, 지역 내 다양한 기관 및 자원연계로 맞춤형 서비스 제공
  - 아동통합서비스 협력 및 조정 : 타기관과 사례관리 협력체계구축을 통한 서비스 통합 및 조정
  - 자원개발 및 관리 : 대상자에게 필요한 서비스를 제공하기 위해 지역사회의 자원을 개발하고 체계적으로 관리
- 법적근거 : 아동복지법 제37조, 아동복지법시행령 제37조

### □ 세부추진계획

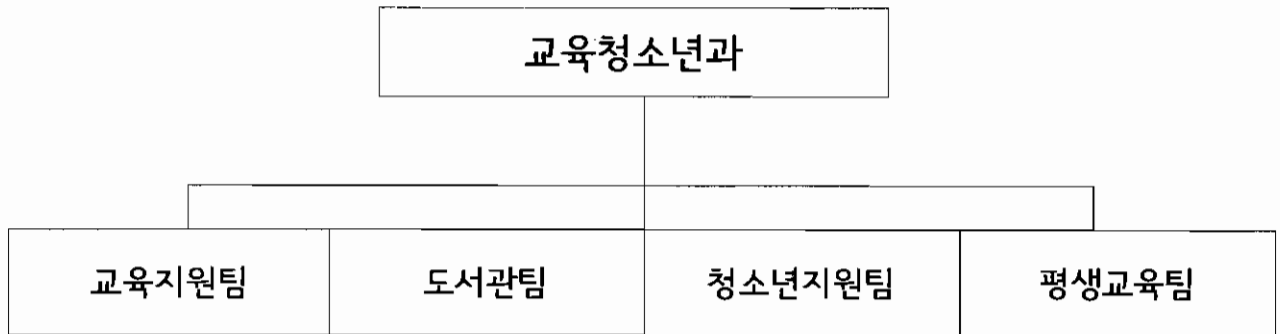
- 2016년 연중 : 통합사례회의 및 슈퍼비전을 통한 사례관리 업무 역량 강화
- 2016년 분기별 : 마포구 어린이·청소년 돌봄기관 협의체 운영
- 2016. 1월 ~ 2월 : 겨울방학 프로그램운영(체험활동, 자기주도학습 등)
- 2016. 3월 ~ 6월 : 상반기 프로그램 운영(기초학력 증진 프로그램, 건강검진 등)
- 2016. 7월 ~ 8월 : 여름방학 프로그램운영(가족관계 회복 프로그램, 진로탐색 프로그램 등)
- 2016. 11월 : 드림스타트 운영위원회 개최
- 2016. 9월 ~ 12월 : 하반기 프로그램 운영(영양 및 식습관 개선교육, 가족여행 등)

### □ 소요예산

- 300백만원(국비 200백만원, 시비 100백만원)

# 교육청소년과

## □ 조직 현황



## □ 인력현황

구분	계	4급	5급	6급	7급	8급	9급	임기제
정원	19		1	4	5	4	3	2
현원	19		1	6	6	2	2	2

※ 육아휴직자 3명(8급 3명)미포함

## □ 교육시설 현황

(단위/개소)

구분 (계)	유치원	초등학교	중학교	고등학교	특수학교	대학교	학력인정학교	외국인학교
82	28	22	14	9	2	2	3	2

## □ 도서관 및 청소년시설 현황

(단위/개소)

계	사립도서관 (평생학습관)	공공 도서관	작은 도서관	영어 도서관	청소년 수련관	청소년 문화의집	진로직업 체험지원 센터	청소년탐 복지센터	학교밖 자원센터
21	2	2	8	2	1	3	1	1	1

# 2016년도 주요업무 추진계획

## 1. 교육경비보조금 지원

관내 초·중고 등 각급학교(유치원 포함)의 다양한 교육활동 및 노후한 시설 환경개선을 위하여 특성화된 교육경비보조금을 지원함으로써 양질의 교육 환경을 마련하고 미래 인재 양성을 위한 기반을 조성하고자 함

### □ 사업개요

- 관련근거 : 서울특별시 마포구 교육경비 보조에 관한 조례
- 사업기간 : 2016. 1월 ~ 12월
- 사업대상 : 각급 학교 76개교(유 28, 초 22, 중 14, 고 10, 기타 2)

구 분	합계	유치원	초등학교	중학교	고등학교	기타학교
학교(원) 수	76	28	22	14	10	2
학 생 수	38,056	3,132	17,117	8,923	8,043	841
비 율	100%	8.2%	44.9%	23.5%	21.2%	2.2%

- 추진방법 : 사업공모 후 교육경비보조금심의위원회 사업 선정
- 사업내용 : 교육프로그램, 시설환경개선 등

### □ 세부추진계획

- 2016. 1월 : 사업공모 및 신청사업 현장조사
- 2016. 2월 : 교육경비보조금심의위원회 사업 선정
- 2016. 3월 ~ 2017. 2월 : 교육경비보조금 교부 및 사업관리
- 교육지원사업 상·하반기 자체 점검 및 외부위원 평가(별도 계획 수립)
- 2017. 3월 ~ : 교육지원사업 완료 및 정산보고서 검토

### □ 소요예산

- 사 업 비 : 3,000백만원(구비)



## 2. 학력신장 프로그램 지원

대학교의 우수한 시설 및 인력을 활용하여 관내 학생들에게 체험기회를 제공하고 현행 교육과정에서 부족한 현장중심의 체험 프로그램을 지원하고자 함

### □ 사업개요

- 추진근거
  - 서울특별시 마포구 평생교육진흥 조례 제3조(평생학습의 진흥)
  - 과학기술기본법 제30조(과학기술문화의 창달)
  - 영재교육진흥법 제3조(국가및지방자치단체의 임무)
- 사업기간 : 2016. 1월 ~ 12월
- 사업대상 : 관내 초등학생, 중학생
- 사업내용
  - 서강대학교와 함께하는 여름 및 겨울방학 영어캠프 운영(초등 225명)
  - 이화여자대학교와 함께하는 생활과학교실 운영(초등 520명)
  - 원어민 화상영어교육 지원사업(초·중 1,000명)

### □ 세부추진계획

- 서강대와 함께하는 여름 및 겨울방학 영어캠프 운영
  - 겨울 : 2016. 1. 13. ~ 1. 23. / 여름 : 2016. 7월 ~ 8월
- 이화여대 생활과학교실 운영 : 2016. 1월 ~ 12월
- 원어민 화상영어교육 지원사업 : 2016. 3월 ~ 12월

### □ 소요예산

- 사업비 : 110백만원(구비)

### 3. 구민과 소통하는 도서관 운영 활성화

생활 밀착형 도서관 운영과 독서문화진흥을 위한 책축제, 북스타트 운동 등을 통해 책 읽는 분위기를 확산시켜 교육문화도시를 조성하고자 함

#### □ 사업개요

- 구립도서관 현황

(단위: 개소)

구분	공공도서관	작은도서관	어린이영어도서관	비고
계	2	8	2	

- 사업기간 : 2016. 1월 ~ 12월
- 사업내용 : 독서문화진흥사업, 지역사회 연계사업 활성화
- 추진근거
  - 서울특별시 마포구 독서문화진흥 조례
  - 서울특별시 마포구립도서관 설치 및 운영 조례
  - 서울특별시 마포구 어린이영어도서관 설치 및 운영에 관한 조례

#### □ 세부추진계획

- 작은도서관 순회사서 운영 (2016. 3월)
- 도서관 통합관리시스템 고도화 (2016. 3월)
- 북스타트 운동 추진 (2016. 7월)
- 독서문화진흥을 위한 '책축제' 추진 (2016. 10월)
- 도서관 자원봉사자 양성을 위한 도서관학교 운영 (2016. 11월)
- 구립도서관 특성화 프로그램 운영 및 독서동아리 활성화
- 공공-작은도서관 연계협력사업 추진
- 소외계층을 위한 다양한 독서문화 서비스 제공
- 한 도서관 한 책 읽기 사업 추진
- 생애주기별 독서문화 활성화 사업 및 다문화 서비스 지원 사업 추진

#### □ 소요예산

- 소요예산 : 1,864백만원 (구비)

#### 4. 진로직업체험 지원 확대

중학교 자유학기제 전면 도입과 관련하여 청소년들이 다양한 진로직업 체험을 통해 자신의 미래를 설계하고 올바른 직업관을 형성하도록 지원하기 위해 진로직업체험지원센터를 확대 발전 운영하고자 함

##### □ 사업개요

- 사업기간 : 2016. 1월 ~ 12월
- 사업대상 : 청소년 및 학부모
- 사업내용 : 현장 직업체험, 진로박람회, 일터 발굴 등 진로직업체험 지원

구분	사 업 명
현장직업체험	일터(40여개)와 학교를 연계하여 현장직업체험 실시 및 일터 발굴
직업인초청	직업멘토링(다양한 직업인들이 학교를 찾아가 직업소개) 행복진로콘서트(직업인들의 직업탐색 특강 및 진로동기부여 콘서트)
학과체험	대학탐방활동(대학생멘토와 대학탐방 및 학과안내, 진로동기화 및 진로설계)
학부모교육	학부모대상 진로콘서트 실시 및 진로코치지원단 양성
진로박람회	중학생 대상으로 지역자원을 활용한 직업인과의 만남, 진로탐색 지원

- 추진기관 : 마포 진로직업체험지원센터

##### □ 추진계획

- 마포 진로직업체험 지원센터 사업비 교부 및 프로그램 운영 : 연중
- 구청사 개방 공무원 직업체험 프로그램 운영 : 연중
- 마포 진로박람회 확대 실시
  - 대 상 : 관내 14개 중학교 전체 참가(2015년도 4개 학교 참가)

##### □ 소요예산

- 사 업 비 : 249백만원 (구비 100백만원, 시비 149백만원)

## 5. 청소년문화의집 운영 지원

청소년문화의집 프로그램을 활성화하여 청소년들에게 건전한 여가활동 지원하고 청소년 전용공간의 지속적인 개선 및 청소년활동 강화로 청소년 참여율을 증대시키고자 함

### □ 사업개요

- 추진근거 : 청소년기본법 및 청소년활동진흥법
- 사업기간 : 2016. 1월 ~ 12월
- 사업대상 : 마포구 청소년 및 인근 주민
- 사업규모 : 구립 청소년문화의집 3개소(마포, 도화, 망원)
- 사업내용 : 구립 청소년문화의집 운영 활성화, 청소년전용공간 개선

### □ 추진계획

- 청소년참여위원회운영위원회동아리봉사활동, 청소년마을축제 등 자치활동 지원
- 자유학기제 전면시행에 따른 학교연계 진로탐색, 지역연계 직업체험 등 강화
- 발명교실, 저작권교육, 기술문화탐방, 발명캠프 등 발명특허교실 운영
- 청소년문화카페 등 청소년 전용공간 운영 및 기능 개선

### □ 소요예산

(단위:백만원)

계	마포청소년 문화의집	도화청소년 문화의집	망원청소년 문화센터	비고
1,440	870	290	280	

## 6. 평생교육 프로그램 운영 및 지원

지역특성과 정체성을 반영한 특성화된 평생교육 프로그램을 개발 운영하고, 관내 평생교육기관의 우수 평생학습프로그램 및 지역학습 모임을 지원함으로써 구민에게 다양한 평생학습 기회를 제공하여 삶의 질 향상에 기여하고자 함

### □ 사업개요

- 추진기간 : 2016. 1월 ~ 12월
- 사업내용
  - 평생교육 프로그램 운영 및 홍보
  - 평생교육시설 및 단체(학력인정 시설 및 우수평생교육 프로그램 등) 지원
  - 사이버 평생학습관 운영

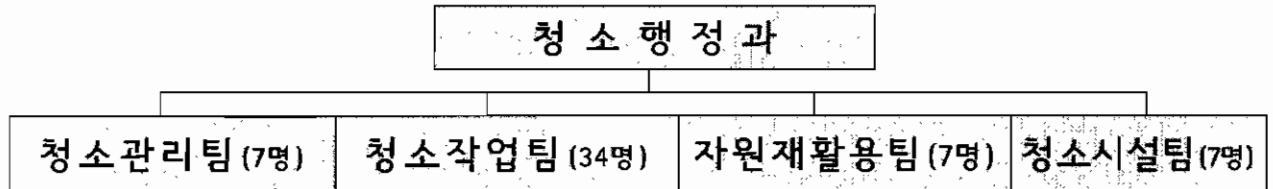
### □ 사업내용

- 평생교육 프로그램 운영 및 홍보
  - 구 특성화 프로그램 : 마포열린인문학 강좌, 학교에서 만나는 독서의 즐거움  
마포교양대학, 인문예술 프로그램(동서양 미술의 만남)
  - 교육소외계층 프로그램 운영 : 성인문해 초등교육(2개반), 성인영어기초교육(5개반)
  - 취업연계 프로그램 : 직업능력향상 및 전문자격증 과정
  - 시민의식 향상프로그램 : 시민참여교육, 평생교육관계자워크숍 등
  - 평생교육 홍보 : 소식지(마포 늘배움터) 발간, 평생교육 프로그램 홍보물제작  
평생학습 박람회 참여
- 평생교육 시설(단체) 지원
  - 학력인정 평생교육시설 지원(3개교) : 양원초교, 일성여자중·고등학교
  - 우수평생교육 프로그램 발굴 및 지원 : 관내 평생학습기관 또는 단체
  - '지역 학습 모임' 강사료 지원 : 7~9개 지역학습모임/강사료
  - 성인문해교육기관(시설) 지원(국고지원사업) : 교육부에서 선정된 기관
- 사이버 평생학습관 운영
  - 초·중등 사이버스쿨 운영 : 전과목 진도서비스 및 부가서비스

### □ 소요예산 : 285백만원(구비)

# 청소행정과

## □ 조직 현황



## □ 인력현황

구 분	계	4급	5급	6급	7급	8급	9급	환 경 미 화 원
정 원	57		1	10	25	9	12	95
현 원	55		1	7	23	3	21	

※ 제외자 : 육아휴직 2명(행정7급, 사무운영7급), 질병휴직 1명(행정8급)

## □ 장비현황

구 분	청소차량	압 축 기	적 재 합	비 고
계	101	1	42	
직 영	41	1	23	
대 행	60	0	19	

## □ 청소대행업체 현황

사업체명	관 할 지 역	대표자	청소 인력	차량 보유	전화번호
대경환경(주)	서강동, 합정동, 성산2동, 상암동	김행순	29	15	336-1351
평화환경(주)	공덕동, 도화동, 서교동(구,서교동)	김영준	30	12	3142-6411
(주)효성환경	대흥동, 신수동, 서교동(구, 동교동), 연남동	최승호	35	15	322-3780
(주)고려 리사이클링	이현동, 용강동, 염리동, 망원1,2동, 성산1동	고정석	33	18	337-1464

# 2016년도 주요업무 추진계획

## 1. 공동주택 RFID 개별총량기 설치

- 버린만큼 부담하는 RFID 개별총량기를 설치하여 음식물쓰레기 발생량 감축
- 음식물쓰레기 발생 원지점부터 감량을 유도하여 공동주택 주거환경 개선

### □ 사업개요

- 사업기간 : 2016. 2월 ~ 8월
- 사업대상 : 우리 구 관내 공동주택
- 사업위치 : 공덕동, 서교동, 성산2동, 신수동, 연남동
- 사업규모 : RFID 개별총량기 300대, 17,820세대
- 사업내용 : RFID 개별총량기 300대 설치 및 전기공사 등

### □ 세부추진계획

- 2016. 2월 : 공동주택 RFID개별총량기 설치 계획 수립
- 2016. 3월 ~ 4월 : 공동주택 사업대상 RFID개별총량기 설치위치 선정 등
- 2016. 5월 ~ 8월 : 사업시행 및 준공

### □ 소요예산 : 573백만원(구비389, 시비 184)

- RFID 개별총량기 : 1,760천원×300대 = 528,000천원
- 전기공사 시행 : 150천원×300개소 = 45,000천원

## 2. 생활폐기물 수집·운반 대행체계 개선

- 대행업체 환경미화원 임금 현실화 추진을 통한 생계보장 및 사기진작
- 2단계 종량제수수료 인상을 통한 청소차량 개선 등 주민불편 해소

### □ 사업개요

- 기 간 : 2016. 1월 ~ 12월
- 대 상 : 생활폐기물 수집·운반 대행업체
- 주요내용
  - 대행업체 환경미화원 임금 현실화 추진을 통한 생계보장 및 사기진작
  - 2단계 종량제수수료 인상을 통한 청소차량 개선 등 주민불편 해소

### □ 세부추진계획

- 대행업체 환경미화원 임금 현실화 추진
  - 대행업체 환경미화원(운전원 포함) 임금 9.5% 인상
  - 임금인상 후 환경미화원 월 급여(3년차) - 2,866천원(236천원 인상)
  - 대행업체 환경미화원 임금 인상을 통한 사기진작 및 행복한 일터 조성
- 2단계 종량수수료 인상
  - 서울시 2단계 종량제수수료 인상안에 따라 2017.1.1. 종량제수수료 인상
  - ※ 마포구 폐기물 관리조례 개정(2015.9.24.) 시 반영

- 1차 인상율('15.10. 1.) : 일반봉투 평균 53%, 음식물봉투 평균 82% 인상  
(일반봉투 10ℓ 170원→220원, 음식물봉투 2ℓ 80원→140원)
- 2차 인상율('17. 1. 1.) : 일반봉투 평균 12%, 음식물봉투 평균 40% 인상  
(일반봉투 10ℓ 220원→250원, 음식물봉투 2ℓ 140원→190원)

- 수수료 인상재원으로 노후 청소차량 교체 및 적재함 개선으로 악취 등 주민불편 해소

### □ 소요예산 : 4,595백만원(구비)



### 3. 생활폐기물 감량을 위한 분리배출 강화

동별 종량제봉투 성상검사를 통해 재활용품 분리배출에 대한 실태를 파악하고 쓰레기 문제의 심각성에 대한 주민 의식 고취 및 재활용품 분리배출 홍보로 생활폐기물 감량

#### □ 사업개요

- 기 간 : 2016. 1월 ~ 12월
- 대 상 : 16개동
- 내 용
  - 분리별 각 동 순회 성상검사 실시 : 64회(동별 분기 1회)
    - 종량제 봉투 내 재활용품 혼합배출 실태 파악 및 자료관리
  - 성상검사 결과 혼합배출시 생활폐기물 수거 거부로 분리배출 강화
  - 분리배출 주민홍보 : 내고장 마포, 마포i-TV, PCRM, 반상회 등
  - 공동주택, 단독주택, 시장 구분 실시와 직능단체장 등 주민현장 참여
  - 혼합배출 무단투기 지속적인 지도 단속
  - 재활용 정거장 운영실태 분석

#### □ 세부추진계획

- 연 중 : 재활용품 분리배출 홍보
- 2016. 2월 : 재활용정거장 운영분석을 통한 개선방안 마련
- 2016. 2월, 5월 : 상반기 성상검사 실시
- 2016. 8월, 11월 : 하반기 성상검사 실시
- 2016. 12월 : 재활용품 분리배출 실태 종합 분석

#### □ 소요예산 : 20백만원(재활용품 판매대금 관리기금)

#### 4. 청소차고지 주차장 확장

청소차량 전용주차장으로 확보한 청소차고지가 폐기물 분류작업 및 재활용정거장 임시집하시설 등 공동사용으로 인하여 주차장이 협소함에 따라 교량하부 경사지에 옹벽을 설치하여 주차장 일부 확장

##### □ 사업개요

- 사업기간 : 2016. 1월 ~ 7월
- 사업위치 : 마포구 가양대로 3(가양대교 북단 하부)
- 사업규모 : 주차장 확장조성(15면), 임시주차장 아스콘 포장
- 사업내용
  - 청소차고지 가양대교 하부 경사지 옹벽공사 및 주차장 확장(15면) 조성공사
  - 하천변 임시주차장 바닥포장(비포장 → 아스콘 포장)
- 사업비 : 400백만원(폐기물 처리시설 설치기금)

##### □ 세부추진계획

- 2016. 1월 ~ 2월 : 실시설계 용역 시행
- 2016. 3월 ~ 4월 : 일상감사 및 공사발주
- 2016. 5월 ~ 7월 : 공사시행 및 준공

##### □ 소요예산 : 400백만원(폐기물 처리시설 설치기금)

- 실시설계 용역비 : 12,000천원
- 주차장 확장 공사비 : 388,000천원

## 5. “사회 기초질서 확립을 위한” 무단투기 단속

- 무단투기 지역을 대상으로 집중계도 및 단속을 실시하여 무단투기 발생요인 근절
- 공공장소에서의 담배꽂초 등의 투기행위를 지속적으로 지도·단속하여 깨끗한 거리 조성

### □ 사업개요

- 기 간 : 2016. 1월 ~ 12월
- 대 상 : 관내 전지역
- 내 용 : 무단투기 단속반 운영

(공무원 18, 청소지킴이·환경미화원 42명)

### □ 세부추진계획

- 무단투기 상습지역 단속전담반 운영
  - 일반쓰레기, 담배꽂초 무단투기 성행지역  
(다중집합장소, 지하철 홍대신촌·공덕·합정역 등)
  - 무단투기 단속원에 대한 교육 실시로 업무의 효율성 증대
  - 각 동별 1명씩 청소지킴이 채용(3월~10월) 무단투기지역 청소 및 단속
- 각 동 직능단체 회의 및 언론매체를 통한 홍보
  - 재활용 정거장 및 음식물쓰레기 문전배출에 대해 집중 홍보
  - 언론매체(내고장 마포, 지역신문 등)를 활용한 홍보
- 상습 무단투기지역 텃밭, 화단가꾸기, 벽화그리기 등으로 뒷골목 환경정비
- 무단투기 단속 경고판 및 음식물류 수거통 무단투기 방지 스티커 제작·부착

### □ 소요예산 : 30백만원(구비)

## 6. 초등학생과 함께 하는 재활용 체험학습

2017년 직매립 제로를 위한 생활쓰레기 감축의 필요성에 대하여 관내 초등학생을 대상으로 재활용 관련 체험학습을 실시하여 자원의 소중함을 가르치고 재활용 문화 정착에 기여

### □ 사업개요

- 기 간 : 2016. 4월 ~ 9월
- 대 상 : 관내 22개 초등학교 학생
- 주요내용
  - 자원회수시설, 수도권 매립지 방문 등 체험교육 실시
  - 쓰레기 처리체계에 대하여 쉽게 이해할 수 있도록 시청각 교육 실시
  - 생활쓰레기가 매립, 소각되는 처리과정 관람을 통해 현장감 있는 견학 추진
  - 체험학습 후기를 언론을 통해 홍보하여 학교의 적극적인 참여 유도
  - 초등학생 눈높이에 맞춘 홍보물 제작 등 분리배출에 대한 교육 실천
  - 월 1회 이상 베품시장을 통해 의복, 교과서, 책 등 재사용 활성화

### □ 세부추진계획

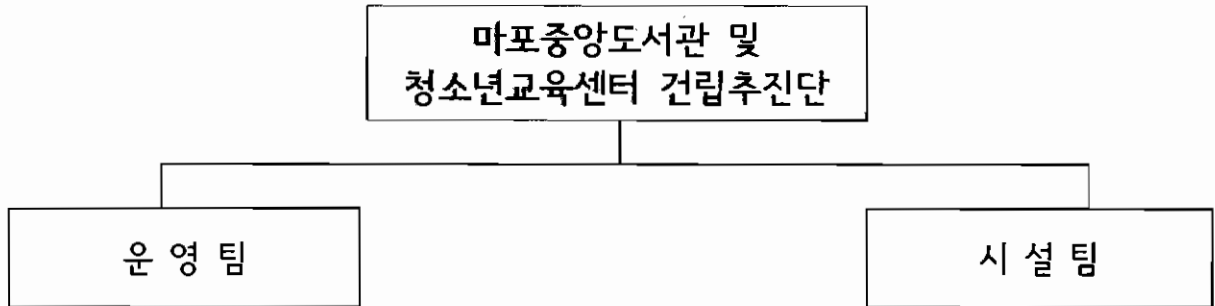
- 사전에 관내 초등학교 담당교사 간담회를 실시하여 학사일정 조정
- 교육 프로그램 다양화를 통한 교육의 내실화
- 추진일정
  - 2016. 3월중 : 자원 재활용품 활용도, 이해도 교육 등 세부 방침
  - 2016. 3월중 : 관내 초등학교 홍보 및 참여신청 접수
  - 2016. 4월중 : 견학시설, 학교별 일정 조율 및 사전준비
  - 2016. 5~9월중 : 현장체험 교육(마포자원회수시설, 수도권 매립지 등)

### □ 소요예산 : 10백만원(재활용품 판매대금 관리기금)

- 홍보책자 제작 및 기념품 구매 : 15,000천원
- 사무관리비(홍보물, 보험료 등) : 5,000천원

# 마포중앙도서관 및 청소년교육센터 건립추진단

## □ 조직 현황



## □ 인력현황

구분	계	4급	5급	6급	7급	8급	9급	별정 (전문)	임기제
정원	6		1	2	1		2		
현원	8		1	4	3				

※ 시설팀장 1명 (건축과 건축시설팀장 겸직)

## □ 위원회 현황

위원회명	계	구성원 (명)		임무
		당연직	위촉직	
마포중앙도서관 및 청소년교육센터 건립기금운용심의위원회	10	4	6	마포중앙도서관 및 청소년교육센터 건립기금의 관리·운용에 관한 심의
마포중앙도서관 및 청소년교육센터 건립자문단	20	4	16	도서관 및 지정분야별 운영방안 등 검토

# 2016년도 주요업무 추진계획

## 1. 마포중앙도서관 및 청소년교육센터 건립

도서관, 청소년교육센터, 주차장 등 복합시설 건립으로 주차난 해소는 물론 청소년의 창의·인성교육과 구민의 평생교육 지원을 위한 교육·문화 기반을 구축하고자 함

### □ 사업개요

- 사업위치 : 성산로 128(舊 구청사 부지)
- 사업규모 : 지하3층/지상5층, 연면적 20,153㎡
- 사업기간 : 2014. 4월 ~ 2017. 10월
- 총사업비 : 48,379백만원
- 시설별 면적

(단위 : ㎡, %)

합 계	중앙도서관	청소년교육센터	임대시설	공영주차장	비 고
20,153㎡,	6,577	5,952	3,544	4,080	
100%	33	29	18	20	

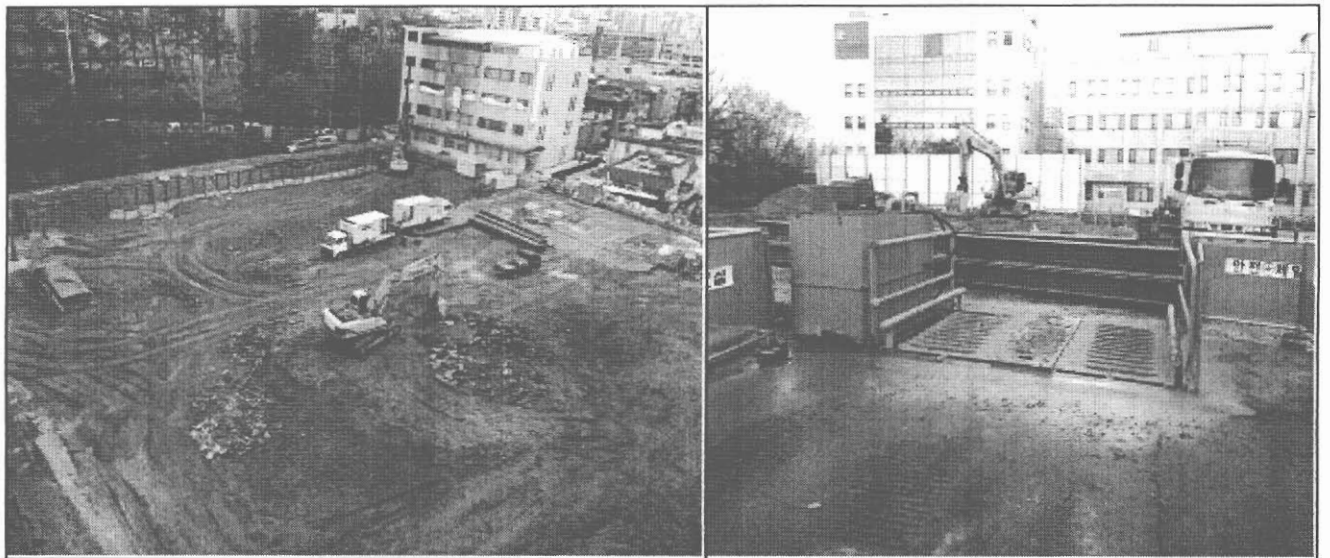
### ○ 층별개요

구 분	주 용 도	면적(㎡)
지상5층	다목적강당, 세미나실	1,518㎡
지상4층	문화창작실, 특기적성실, 진로직업체험·자기주도학습센터	1,912㎡
지상3층	북카페, 자료실, 탁아방, 사무실, 전산실	2,033㎡
지상2층	종합자료실, 폐가식서고, 도서관 사무실	2,033㎡
지상1층	어린이자료실, 모자열람실, 갤러리, 다문화존, 영어교육센터	2,155㎡
지하1층	임대시설, 공영주차장	4,596㎡
지하2층	임대시설, 구내식당, 공영주차장, 부설주차장	4,568㎡
지하3층	보존서고, 기계·전기실	1,139㎡

## □ 세부추진계획

- 2016. 1월 : 터파기 공사 및 증축 설계변경 발주
- 2016. 2월 : 토목공사(터파기 등) 완료
- 2016. 3월 : 지하층 기초공사
- 2016. 4월 : 설계자문위원회, 서울시 건설기술 심의, 구 건축 협의
- 2016. 8월 : 집기, 비품 구매계획 수립 및 통합시스템 구축계획 수립
- 2016. 12월 : 건축구조물 골조공사 완료
- 2017. 1월 : 창호 및 내·외장공사, 조경 및 부대 토목공사 진행
- 2017. 10월 : 공사 준공

## □ 현장전경



### ※ 현재 진행사항

- 토사반출 및 암 파쇄 공사 등 터파기 공사(공정률 약 7%)

□ 소요예산 : 22,306백만원(기금 19,126백만원, 주차장특별회계 3,180백만원)