

해 외 연 수 보 고 서

(제1차 연수단)

AUSTRALIA·NEW ZEALAND

목 차

I. 연수개요	59
II. 오스트레일리아	60
1. 정치 및 지방자치제도	60
1) 국가체제	60
2) 지방제도	60
3) 중앙과 지방과의 관계	61
2. 방문기관 및 시설	62
1) SYDNEY CITY COUNCIL	62
2) BONDI 페수처리장	66
3) 시드니 쓰레기 소각장	67
4) 시드니 한인회	67
3. 견문사항	68
III. 뉴질랜드	70
1. 정치 및 지방자치제도	70
1) 국가체제	70
2) 지방제도	70
3) 중앙과 지방과의 관계	71
2. 방문기관 및 시설	72
1) TAUPO DISTRICT COUNCIL	72
2) WAIRAKEI 지열발전소	76
3) 재 뉴질랜드 한인회	76
3. 견문사항	77

I. 연 수 개 요

1. 목 적

- 외국의 지방자치제도와 운영실태를 직접 체득하여 의회운영의 발전방향을 모색하고,
- 정책의 대안제시등 수행능력을 향상시켜
- 우리 마포구의 발전 및 지방자치의 정착에 견인차적 역할을 하고자 함.

2. 연수기간

1994. 5. 28(토)~6. 6(월), 9박 10일

3. 연수단(총무재무위원회)

- 단 장 : 부의장 황태식
- 부 단 장 : 위원장 김유현
- 총 무 : 간 사 김문태
- 단 원 : 김성환, 권오병, 심재창, 유남렬, 이종만, 채운석의원
- 수행공무원 : 김진재(전문위원), 서정길(의정계)

4. 연수일정

구 분 일 자	방 문 지		비 고
	방 문 국	도시 및 기관 시설	
'94. 5. 29~5. 31	오스트레일리아	○ 브리스배인 - SOUTH BANK 문화센터 ○ 골드코스트 - AVOCADO 민영농장 - LONE PINE SANCTUARY	
6. 1~6. 2	오스트레일리아	○ 시드니 - SYDNEY CITY COUNCIL - BONDI 폐수처리장 - 시드니 쓰레기 소각장 - 시드니 한인회	
6. 3~6. 5	뉴 질 랜 드	○ 오클랜드 - TAUPO DISTRICT COUNCIL - WAIRAKEI 지열발전소 - 새 뉴질랜드 한인회 ○ 로토루아 ○ 와이토모	

II. 오스트레일리아

1. 정치 및 지방자치제도

1) 국가체제

영국국왕을 원수로 하는 영연방내의 입헌군주국임.

연방정부는 2원제의 국회를 기축으로 하는 영국류의 의원내각제에 의해 운영되고 있다.

정당정치가 정착해 있으며, 보수연합과 노동당의 2대 세력이 정권교체를 해나가면서 국정을 담당하고 있다.

연방레벨에서는 총독(Governor-Generall)에 의해, 각 주에서는 주장관(Governor)에 의해 대표된다.

2) 지방제도

① 지방행정 단위의 편성

오스트레일리아는 6州로 구성된 연방으로 지방자치제의 종류, 권한 등에 대해서는 각 주의 州法이 정하는 바에 따르고 있어 지방제도가 각 주에 따라 서로 차이를 나타내고 있다.

또, 6주 이외에 2개의 연방직할 특별지역이 있다.

오스트레일리아 지방제도	┌	6주 : 뉴 사우스 웨일즈(New South Wales : 약칭 N.S.W),
		빅토리아, 퀸즈랜드, 남 오스트레일리아, 서 오스트레일리아, 타스마니아
	└	2개의 연방직할 특별지역

② 지방자치제의 유형

도시적 단체와 농촌적 단체로 구분하며 도시적 단체에 보다 많은 권한이 부여되고 있다.

┌	도시적 단체 : municipality, borough, town, city
	농촌적 단체 : shire, district

도시적 단체로는 인정되기 위한 요건 : 각 주마다 다르다.

예 : NSW주에서는 city는 인구 1만 5천명 이상 존재해야 되고, municipality는 3,000명 이상의 인구인데 반해 퀸즈랜드 주에서는 city 또는 town이 되는데 필요한 명확한 인구규모를 정하지 않고 있음.

③ 지방자치제의 행정권한

각 주마다 차이가 있으나, 보통 상하수도, 전기, 가스 폐기물 수집처리, 도로, 건축규제, 공원, 도서관, 모자보건, 문화센터 등으로 되어 있다.

(※ 교육, 경찰, 병원, 공적주택(예외 있음)은 주정부 관할임)

④ 지방자치단체의 수

○ 6주 전체에 총 900개 정도의 지방자치단체가 존재하고 있다.

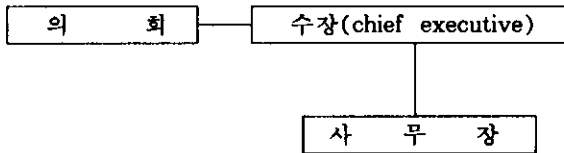
6州	┌	NSW 및 빅토리아주 : 200이상
		퀸즈랜드, 남오스트레일리아 및 서오스트레일리아 : 130~140개
		타스마니아 : 약 50개

⑤ 내부조직

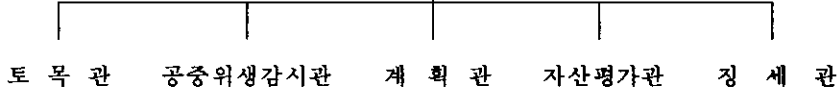
- 의 회 : 각 지방자치단체마다 설치되어 있다.
- 의 원 수 :
 - ┌ 도시적 단체 : 25명
 - └ 농촌적 단체 : 13명(최소는 5명)
- 의원임기 : 통상 3년으로 매년 1/3이 개선되는데 NSW주와 퀘즈랜드주에서는 전원이 동시에 개선된다.
- 보 수 : 무보수(브리즈베엔은 제외), 비용변상적 수당은 받음.
- 수장(首長) : 의회의 의장(chairman), 지방자치체를 대표
 - ┌ 도시적 단체 : 의장(chairman), 시장(mayor), 관리자(warden)
 - 직접선거 또는 의회 내각에서의 호선에 의해 선임
 - └ 농촌적 단체 : 의장(chairman).
 - 의회에 의해 선임(예외 : 퀘즈랜드는 직접 공선제임)

⑥ 인구가 많은 단체에서는 재정, 공공사업, 도시계획과 같은 분야별로 소관의 상임위원회(standing committee) 또는 특별위원회(special committee)설치가 통례로 되어 있으며, 의회나 위원회간의 관계, 위원회의 운영 등은 영국의 경우와 비슷한 점이 많다.

⑦ 사무조직



사무장 : 상근직원으로 실제 행정의 집행권자 사무부문 전체의 총합조정을 행하는 동시에 의회의 비서장으로서 의회에 대해 책임진다.



⑧ 군구(郡區)

- 구성

NSW주에서는 기초적 지방자치단체가 합동으로 郡區로 불리우는 일부 사무복합적인 광역적 행정주체를 형성하는 것이 인정되어 있으며 전기, 가스, 수도사업, 도시계획, 치수, 도살장 등의 분야에서 이 방식이 상당히 이용되고 있음.
- 구성원 : 대의원-구성단체가 선임. 임기 3년

호선에 의해 매년 의장이 선임

3) 중앙과 지방과의 관계

오스트레일리아 지방자치체는 일단 자치적 단체로서의 자주성이 인정되어 있으나, 각 행정분야에 관련된 중요사업에 대해서는 각 장관의 허가를 얻을 필요가 있는 것을 비롯하여 주정부가 매년 회계를 감사하고, 재무사무처리나 조직관리에 대해서도 관련 각 부의 감사관에 의한 정기검사가 행해지고 있다. 그러한 검사 등의 결과, 필요하

다고 인정되는 경우에는 주장관이 의회를 해산하는 일도 있을 수 있게 되어 있다. 오스트레일리아에서는 교육경찰을 비롯, 많은 행정서비스가 주정부에 의해 관할되고 있으며, 자치계 사무일 수도 있는 수도, 전기, 공공수송 등도 많은 경우 주행정기관에 흡수되고 있다.

2. 방문기관 및 시설

1) SYDNEY CITY COUNCIL

① 일반현황

- 위치: 20 MEAGHER STREET CHIPPENDALE N.S.W. 2008
- 지방자치제도상의 계층위치: 시드니 전역 42개 자치단체중 1개 COUNCIL
- 면적(관할구역): 6.4km
- 주민수(관할구역): 23,500명

○ 의회구성 및 운영

- 총 의원수: 7명

- 임기 및 선거방법

 [임기: 4년

 선거: 약 17,500명의 유권자에 의해 직접선거로 선출

 ※ 시장, 부시장은 매년 7명의 의원 중에서 의원들이 선출

- 의회조직

 의회는 5개 부서로 구분되며 사무장이 전체적인 행정업무를 통합조정.

 - 시계획: 공공건축프로젝트, 도시계획프로젝트, 행정구역 설정 등

 - 도시봉사: 계약, 병역, 보건, 환경미화 및 쓰레기, 작물재배, 법률집행 등

 - 계획 및 건설: 건설업무, 정보, 도시개발 및 보조 교통관리 등

 - 문화 및 지역사회봉사: 도시조성, 공공도서관, 지역사회봉사, 오락시설개발, 홍보활동 등

 - 공공개발 및 경영업무: 공공개발, 경영 등

- 지방자치단체의장 권한

 [의회의장이 되는 것

 [의회의 결정을 시행하는 것

 [급여지급 승인

 ※ 주에 따라서는 일정한 금액 이하의 공공사업 시행을 결정하는 권한 및 직원의 지휘감독이나 정직처분, 자산세의 면제권 등이 의회로부터 위임되어 있는 곳도 있음.

② 세미나 개최

- 시정청취 및 토론

가. 정부형태 및 기능배분

- 3단계
- 연 방 정 부: 외교, 국방, 재정, 세무, 관세 및 소비세, 이민, 체신, 전신 및 전화 aboriginal affairs, 보건 및 중등교육 등
 - 주 정 부: 주업무계획, 도로, 교통, 공해대책, 병원시설(국립), 수도 및 전기, 초등교육, 공공주택, 경찰, 공공수송사업 등
 - 지방자치단체: 도로건설 및 유지(함만), 공공관리, 보건, 폐기물 문화활동 및 공공도서관, 상하수도, 가스, 쓰레기 수거처리, 건축, 문화센터 등

※ 지방자치단체의 기능

- 사유재산(individual properties)에 대한 서비스
전통적으로 지방정부에 의하여 제공되어온 개인 재산에 대한 서비스로서 건축허가의 발급, 건축의 감독, 쓰레기 수거처리, 커피숍과 음식점의 검사 등
- 근린기반시설 서비스
지방도로, 보도의 건설유지, 폭풍우 배수시설, 상하수도 등
- 대인적 서비스
이 분야의 서비스의 근본목적이 “치료에서 예방으로” 달라짐으로써 지역사회 발전의 한 부분으로 인식하게 됨.
보건서비스, 아동서비스, 노인을 위한 서비스, 실업자를 위한 서비스, 지역사회지원 서비스, (COMMUNITY SUPPORT SERVICES) 등.
- NEW SOUTH WALES 주에서는 지난 10년 동안 지역사회 서비스에 대한 지방정부의 기능이 직접적으로 서비스를 제공하는 것보다 기반을 제공하는 데 더 많은 비중이 주어졌는데, 그 중 특히 보조금과 기부(Subsidy and donation)가 36.9%로 빈도가 많음.
- 구시설(District facilities)
주민휴, 수영장, 레크레이션 센터, 유치원 등
일부 시설 등은 기업경영 방식으로 운영

나. 지방재정 및 세제

○ 지방재정의 주요세입원과 세출 구조

- 세입

- 자주재원 : 레이트세(rates), 사용료, 수수료, 과료, 공기업의 재산수입 등
- 의존세원 : 일반세입 분여기금(general-revenue-sharing fund)과 특별목적 교부금, 차입금 등

- 세출

경상지출 비용은 지역사회개발, 환경보호, 농업, 어업, 관련분야가 많으며, 기능별 세출구조는 일반적 공공서비스가 38%, 레크레이션 및 문화부문이 25%, 환경보호 등이 11%, 보건부문 6% 등임.

○ 세제

내국 세제는 크게 분류하여 연방정부, 주정부 및 지방정부세로 구분 연방정부에 의해 징수되는 세목은 소득세를 비롯하여 비현금성 준급여세(Fringe Benefits Tax), 자본증식세(Capital Gains Tax), 판매세, 관세, 물품세, 은행차번세(Bank Account Debit Tax) 등이 있으며, 주정부에 의해 징수되는 세목은 인지세, 자동차세, 주세, 급여세, 토지세 등이고 지방정부에 의한 세목으로는 오물세 및 용수세 등이 있음.

※ 급여세(Payroll Tax)

피고용인에게 지급되는 임금 총액에 부과되는 세금으로 세율은 주마다 차이가 있으나, 보통 고용주가 고용인에게 급여총액이 A \$ 600,000 초과하는 경우 납부의무발생.

연간 지급 임금수준이 최고 A \$ 2,400,000를 넘지 않을 경우, 고용주는 비례 감세를 받을 수 있음.

※ 토지세

개인 법인 또는 합명회사가 보유한 모든 토지에 대하여 부과점포, 사무실 및 공장, 유희지, 거주목적이 아닌 토지, 지방관청 공공기관으로부터 임대한 토지 등에 부과.

주별로 세율차이가 있으며, 보통 A\$60,000 이하 상당액의 토지에 대하여는 세금이 면제되며, 초과분에 대하여 2.5% 세금 징수.

다. 사회복지제도

○ 연방정부와 주정부와의 긴밀한 관계를 통하여 저소득자, 극빈자 노인, 피난민 등 재정적으로 어려운 사람들을 위해 여러가지 방법으로 도움을 주고 있으며, 공적 부조내용은 다음과 같음.

- 노인연금
- 갱생수당
- 심신장애자 수당
- 배우자 연금
- 교통수당
- 미망인 연금
- 배우자 간호연금
- 부양부모 수당
- 실직수당
- 신병수당
- 특별수당
- 가족수입 보조금
- 고아연금
- 신체장애 아동수당 등

※ 실직수당은 주 A\$150 정도이며, 집세보조비 및 아동보조비가 별도 지급됨. 직업을 가지고 있어도 자녀수가 많아 아내가 일을 할 수 없을 경우 생활 보조비를 따로 청구할 수 있음.

○ 의료지원 제도

- 범국민 의료복지제도로서 의료복지카드(Medicare Card)를 사용하고 있으며, 각 지역 메디케어 사무실에 등록하여 카드발급 받음.
- 메디케어 센터의 운영방법은 세금의 1.25%로 운영하고 있으며, 독신자의 년 소득 A\$10,300과 부부의 년소득 A\$17,400 수입에 대하여는 메디케어 세 금공제.

- 의료카드로 혜택을 받을 수 있는 의료분야는 검진, X-ray, 혈액검사 그 밖의 의료검사, 진찰이며 MEDICAL PRACTITIONER(G.P)를 선택할 수 있음.

※ 전문의(SPECIALIST)에게 검진을 받길 원하면 G.P를 먼저 방문하여 추천서를 받아 전문의에게 검진을 받음.

- 혜택을 받을 수 없는 분야는 의약품, 구급차사용, 치과(일부 구강분야는 가능), 안경, 콘택트렌즈 구입, 의족, 각종 물리치료 및 보청기 등이며, 이런 분야들은 사립 의료보험(Medibank, MBF, HCF)에 가입하면 혜택을 받음.

- 의료혜택 범위

정부기준의 85% 혜택

—의료복지제도는 정부기준 의료 정가의 85%만 혜택을 받을 수 있음.

차액 본인 부담

—의사의 진료 청구액이 정부지원액 보다 높으면 그 차액(The Gap)은 본인 부담

개인병원은 75%만 공제

—개인병원 진찰시 정부기준 의료정가의 75%만 공제

— 유아 및 아동의료

지역마다 정부에서 경영하는 무료 유아 및 아동 보건소들이 있음.

보건소에서는 아동들에 대한 치료보다는 모든 아동들이 정상적이고 건강하게 성장할 수 있도록 병의 예방에 관한 서비스 위주로 운영.

- 유아보건소(Baby Health Clinics) : 출생~5세까지 발육과정 점검
- 아동보건소(Child Health Centres) : 만 5세이상~고교졸업시까지 일반건강체크

— 부인건강을 위한 여성보건소(Womens Community Health Centres) 운영

- 부인의 임신시 산모와 태아의 건강상태 정기검진
- 부인의 Pap Smear test와 Breast Cencer 정기적인 체크
- Pap Test 검진

라. 저소득층의 주택마련지원책

정부는 일정액 이하 저소득자 가족의 주택마련을 돕기 위해 다양한 보조지침들을 제정하여 시행하고 있음.

가족이란 정식부부, 동거부부, 자녀를 둔 편부 또는 편모, 약혼한 사람들을 의미함.

주요 세부사항을 보면,

• Affordable Home Loan

최대 대부액은 A \$ 120,000이며, 소득조사(income test)를 하도록 되어 있음.

시중보다 특별히 할인된 이자율을 적용하며, 자격있는 신청자는 대부신청명부에 등록을 하면 됨.

• Premier Low Start-Housing Loans

이 제도는 "Affordable Home Loan"을 받기에는 소득이 높으나, 시중에서 주택자금을 대부받기에는 충분히 소득이 높지 않은 가족을 위해 제정된 제도.

• Rent-Buy Housing Loans

저소득층의 적은 돈으로 월별로 할부금을 갚은 방법으로 10년 고정이율을 가지고 정부로부터 보조를 받는 제도.

• 인지세 부담 지拂

이 특혜는 처음으로 집을 장만하는 사람이 그 대상이며, Affordable Home Loan과 Premier Rent-Buy의 경우에 해당됨.

마. 쓰레기수거 및 처리방법

○ SYDNEY 관할구역은 주택지역이라기보다는 상업 및 Office 지역이라 할 수 있으며, 이 지역은 모든 물건이 사용 용도에 따라 등급이 정해져 있어 오물세를 별도로 징수,

○ 쓰레기 처리방법은 소각, 매립 및 양을 줄이는 방법 등이 있으나, 환경문제 및 운송비 과다로 인하여 매립 부지확보에 어려움을 겪고 있음. 폐쇄된 광산을 활용하여 쓰레기를 매립하는 경우도 있으나, 근본적으로 쓰레기 발생량을 감소하는 방법을 적극 권장하고 있음.

- 쾌적한 주거환경 보전을 위한 현대식 소각장 건설계획 검토 및 환경공해 방지를 위한 대폭적인 예산지원
- 생활쓰레기의 분리수거는 종이류, 유리병류, 비닐, 캔류, 플라스틱류로 구분하며 시드니 전역 각 지방자치단체에서도 적극 참여, 쓰레기 수거는 주 3일이며, THE ROCKS와 MILLERS POINT는 주 5일 KINGS CROSS와 ELIZABETH BAY는 매일 수거, 그의 상업용 쓰레기는 24대의 수거트럭으로 운영

2) 본다이 폐수처리장(BONDI SEWAGE TREATMENT PLANT)

가. 위치

178 BLAIR ST BONDI N.S.W 2026

나. 규모

수도국(주정부 운영)에서 관할하는 36개 폐수처리장중의 하나로서 하루에 처리하는 하수용량은 145ML/d에 달하며, 약 525,000명에 달하는 폐수를 처리함.

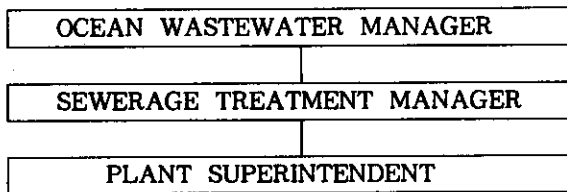
- 연간 운영비 : A \$ 11,022,801 (92년도 조사)
- 연간폐수처리량 : 52,609ML
- 평균 비용(PER MEGALITRE) : A \$ 210

다. 직원수

- 관 리 직 : 12명
- 오 퍼 래 손 : 31명
- 전문기술인 : 12명
- 정 바 원 : 14명

라. 관리체계

- 감독 및 보고체계는 크게 3부분으로 나눌 수 있음.
처리장의 폐수감독관에 의해서 남부지역 처리장의 총책임자로 보고된 뒤, 총책임자는 수도국의 해양폐수 처리부에 보고되어 관리감독받게 됨.



- 시드니의 하수도시설은 파이프와 터널들이 거미줄처럼 모든 집들 밑으로 퍼져있어, 시민들이 가정의 수채, 화장실 등 하수도에 버리는 폐수는 시드니 지역 36개의 폐수처리장으로 나뉘어져 강이나 바다로 버려지게 됨.
- 폐수처리장은 유기물질들을 완전처리할 수 있는 능력이 있지만, 합성, 독성의 미생물상으로 분해될 수 없는 물질은 처리하는데 많은 시간과 비용이 들며, 이에 해당하는 물질로는 표백, 오일, 지방분기름, 약품살충제 등이 있음.

마. 향후계획

- 앞으로 처리장 내의 침전물에서 수분을 빼는 프로그램과 유출물 재활용 시스템 등 시설보강을 하여 최저 65%의 고물질이 제거될 수 있도록 할 예정.
- 2012년에는 70만명에 해당하는 폐수를 처리해야 하는데, 늘어나는 인구와 도시의 광역화에 따른 환경오염해소를 위하여 시설 증설 및 현대화에 많은 예산지원계획이 마련되고 있음.

바. 인근지역주민과의 관계

- 정례적으로 월 1회 이상 간담회를 개최하여 상호 문제점을 토론힬하여 해결해 나가고 있어 협조적인 관계 유지
- 폐수처리장측에서는 본다이 지역에 해변구조대원 보조 및 구명보트구입 등 물과 관련된 사업에 많은 지원.

3) SYDNEY 쓰레기 소각장

가. 위치

355 BOTANY rd WATERLOO N.S.W 2017

나. 규모

- 2개의 소각처리시설이 있으며, 소각처리량은 1일 총 530TON(년 150,000TON)
- 6개시와 인근 자치단체에서 운반되어 온 40만명분의 생활쓰레기를 처리하고 있지만, 최근에는 보타니 구, 해양항만청, 공항 등에서 발생하는 폐기물까지 처리.

다. 직원수

매니저 포함 30명으로 구성.

라. 소각처리

- 쓰레기 소각시 용강로의 온도는 800~950℃로 1회 소각시간은 11~12시간 소요
- 소각은 98.9% 처리되고 소각된 먼지의 12%가 이산화탄소 성분임.
- 쓰레기 소각후 발생된 물질중 철 성분은 재활용처리되고 소각된 재는 땅에 매립됨. 이곳에서는 화공약품, 산업용쓰레기, 병원적출물, 오일, 합성수지 등의 소각은 철저히 금지되어 있음.

마. 주민과의 관계

- 이곳의 쓰레기 소각장은 20년전에 건립된 것으로서, 일본 동경의 스키나이 소각장과 같이 폐열을 에너지로 하여 필요한 공정이나 공익시설에 재활용하거나, 전기를 공급할 수 있는 첨단시설이 없어 실질적으로 인근지역 주민들이 혜택을 보는 것은 없음.
- 최근 시드니 동부에 거주하는 시민을 상대로 한 설문조사 결과를 보면, 조사대상 시민중 33%가 쓰레기 처리방법보다는 차량의 매연 및 소음(60%) 등에 더 많은 관심을 보이고 있어, 아직까지 쓰레기 처리로 인한 환경공해 문제는 사회적 관심사가 되지 않고 있음.
- 소각장 주변 주민과는 수시로 회의나 토론힬 등을 개최하여 각 공정의 처리과정에서 발생하는 유해가스나 분진 등에 대한 성분검사와 환경에 미치는 영향을 평가 분석한 자료를 정기적으로 공개하고, 환경평가조사단도 주민들이 가입되어 함께 운영하고 있음.

4) 시드니 한인회

가. 일반현황

- 위 치 : 7 WAIROA STREET CANTERBURY N.S.W 2193
- 대표자 : 회장 이 배 근
- 교민수(전지역)

(단위 : 명)

구 분	'70	'75	'80	'87	'89	'90	'91
인 원	60	1,200	5,645	11,700	22,316	29,498	32,487

※ 전체 교민의 약 75%가 주로 N.S.W주의 시드니를 중심으로 거주하고 있으며 멜본, 브리스베인 등 주요 교민거주지역에 각 한인회가 조직되어 있음.

나. 이민연혁

- 70년대 이후, 한국인 근로자들이 대부분 관광사증으로 입국하여 취업하였으나, 호주 정부의 불법체류자 사면조치로 영주권을 취득하면서 본격화됨. 그 후 중동과 전 기술자와 남미 이민자들도 유입.
- 87년 이후, 투자이민의 시작으로 매년 200세대 정도의 투자이민이 들어오고 있으며, 이들은 캠시를 중심으로 한 남부지역에 정착한 초기 이민과는 달리, 상사 지사원이 거주하고 있는 북부 시드니 중·상류 주택가에 집중되어 있음.

다. 교민실태

- 교민들이 진출하고 있는 직종으로는 청소업, 용접, 컴퓨터기술자, 무역업, 식당 등 이미 대학교수 연구원 등 전문직종에도 진출하고 있음.
- 일반적으로 한인사회의 교육열이 높으며, 교포자녀 다수가 명문대학에 우수한 성적으로 입학하고 있음.
특히, 매년 11월 실시하는 대입전용시험에서 만점자 중, 한국인 2세들이 차지하는 비율이 높아, 타 소수민족의 부러움을 사고 있음.
- 시드니 한인회에서는 Korea Week행사, Korea Day행사, 연예인의 밤, 영사회 등을 개최하여 교민사회의 중추기관으로서 교민사회의 규합, 모국과의 유대강화, 한국문화 소개 등에 기여하고 있음.
- 시드니지역, 멜본지역 등의 각 교회나 개인이 토요일한글학교를 운영하고 있으며, "호주한글학교 협의회"를 조직하여 합동학예행사, 교사연수회 등 활발한 활동을 하고 있음.

3. 건문사항

- 오스트레일리아는 천연자원이 풍부하고 열대에서 아열대에 걸친 이상적인 기후로서 깨끗한 자연환경을 보존하고 있는 국가임.
연방정부의 전체예산중, 27%에 달하는 금액을 환경분야 사업에 쓸 정도로 환경을 중시하고 있으며, 지난 '92년 리우데자네이루 환경회의에서 세계 10대 환경보호 우수 지역으로 선정된 바 있음.
이 나라에서는 자국의 환경보호를 위하여 공항에서 비행기가 도착하면 검역관이 먼저 기내로 들어와 스프레이로 살충제를 뿌린 다음, 입국을 허용하며, 외국에서의 식품류나 동식물의 반입을 강력히 규제하고 있음. 국민학교에서 중등교육과정까지 환경 문제가 정식과목으로 채택되어 있고, 쓰레기분리배출, 휴지줍기, 풀 한포기 가꾸기 등 이론보다는 현장 실천중심으로 교육을 하고 있음.
- QUEENSLAND 주의 수도인 BRISBANE은 1988년 세계무역박람회 유치 후, 빠른 속도로 발전하고 있는 도시로서 연안에 펼쳐져 있는 야자수 가로수와 도시 공원주택가 등에 우거진 울창한 수목들이 어우러져 아름다운 자연경관을 자랑하고 있음. 석조건물이 많아 차분한 분위기가 감도는 시가지에서는 많은 차량들이 운행하는 중에도 경적소리를 들을 수가 없었고, 공중이용시설이나 대중교통을 이용할 때에는 "차레로 줄서기"가 생활화되어 높은 질서의식을 엿볼 수 있었음.
QUEEN STREET 한 가운데 설치된 야외무대에서는 연중 청소년을 위한 연극이나 음악회 등 문화공간을 마련하여 시민들에게 좋은 반응을 얻고 있음.
- 세계적인 문화행사와 해양스포츠 경기가 연중개최되고 있는 GOLD COAST의 CAVILL AVE는 도심 가로수 사이로 벤치가 놓여져 쇼핑과 산책을 결합할 수 있도록 하였고, 인근 보도블록은 TARRA COTA를 재질로 하여 복도 위를 걷는 느낌을 가질 정도로 정교한 시공을 하였음.

교차로에서 건널목 보행시, 필요에 의해서 수동으로 작동할 수 있는 TRAFFIC CONTROLLER가 설치되어 교통의 흐름을 원활하게 하면서도 보행자의 안전을 꾀할 수 있도록 장치 되었음.

공공 또는 단독주택지에서는 가구별 주차공간이 확보되어 있어 이면도로에서도 불법 주차된 차량을 볼 수가 없었고, 자가용 또한 소형차가 대부분으로 시민들의 검소하고 실용적인 면을 볼 수 있었음.

- 오스트레일리아 최대의 도시인 SYDNEY는 현대식 고층빌딩과 구시대의 벽돌집이 멋진 조화를 이루는 경제와 문화의 중심도시임.

휴지 한 조각 떨어져 있지 않은 거리 곳곳에는 말끔하게 단장된 화단의 화초들이 PLANT HOSES(자동화 시스템)에서 뿜어나오는 시원한 물줄기에 싱그러움을 더해가고 있었으며, 인근 주택가 주변의 잘 가꾸어진 잔디와 초목은, 소박한 이곳 시민들의 정서를 잘 나타내 주고 있었음.

특히, 이곳은 담배꽁초나 껌, 포장지 등 아무리 하찮은 것이라도 지정되지 않은 곳에 버릴 때에는 A\$20, 거리에서 함부로 소변을 볼 때에는 A\$50의 벌금을 물게 되어 있음.

시드니의 상업중심지인 MARTIN PLACE 광장은 곳곳에 벤치를 마련하여 평소에도 점심시간에는 노래와 간단한 연예공연을 하여 시민의 휴식처로 각광을 받고 있었음. 도로변에는 뚜껑을 만들어 빗물을 방지할 수 있는 이동식 쓰레기통(검정색)과 분리수거통(청색)을 설치하여 시민들이 분리수거를 생활하는데 전혀 불편이 없도록 세밀한 신경을 썼으며, 공중이용시설과 도시공원 역시, 모든 시설이 사용자 편의 위주로 마련되어 있었음.

이곳 시민들이 깨끗한 생활환경보전을 위하여 분리수거와 자원 재활용을 철저히 실천하고 있는 자세와 의지에 많은 감명을 받았음.

Ⅲ. 뉴질랜드

1. 정치 및 지방자치제도

1) 국가체제

영국 국왕을 원수로 하는 연방내의 입헌군주국이나, 실제적으로는 의원내각제 단, 의회는 단원제에 의한 독립된 정치가 행해지고 있다. 그리고, 보수계의 국민당과 혁신 세력인 노동당의 서로 교대로 정권을 담당하고 있다. 국제적으로는 영국, 오스트레일리아와 강한 유대관계를 맺고 있다.

2) 지방제도

① 지방행정의 편성

뉴질랜드는 13개의 지방(프로빈스)으로 나누어져 있다.

지방자치제 다기능적 자치제(시, 읍, 면에 해당)
특정적 자치제(아드혹크 오솔리티) 로 구성

② 특색

뉴질랜드의 지방자치제도는 舊 종주국인 영국의 영향을 매우 강하게 받고 있으며, 특정 목적자치제(아드혹크 오솔리티)가 다수 존재함. 특히, 郡部의 자치제(↔도시자치제)에는 소규모인 것이 많으며 이로 인해 효율적으로 지방행정을 펴나가는데 많은 장애가 있는 것으로 일컬어짐.

현재에는 광역행정의 추진이나 지방재정의 강화 등이 제언되고 있어 향후 실제로 광역적 자치제의 창설 등이 실현될 날이 올지도 모름.

③ 시, 읍, 면 권역

○ 버러와 시티(市)

· 도시적 자치제

버러: 인구 1,500명 이상으로 약 4km²당 1인 이상의 인구밀도를 나타내는 읍
시티: 인구 2만명 이상의 도시(※ 시티: 26개, 버러: 109개)

○ 타운(읍)

인구 500명 이상 1,500명 미만, 약 1명/4km², 전국에 6개 밖에 없다.

○ 카운티(면): 시나 읍과 같은 권한

시나 읍이 되는 요건을 충족시키지 못한 지역은 하나의 雜島로 되어 있는 것 이외에는, 모든 카운티라는 단위로 분류되어 있다. 카운티는 대체로 시나 읍과 같은 권한이나 자격을 지니고 있으나 면적이 넓으므로, 몇 개의 행정구획(라이딩)으로 나누어져 있다.

예산은 라이딩별로 편성해 집행한다. 또한, 카운티내에(집이 드문 드문 있는 것이 아닌) 작은 부락이 있는 경우에는 이를 커뮤니티 내지 디스트릭트 커뮤니티라고 불러 일정의 자치권을 인정하고 있다.

전체 카운티 수는 103개이다.

④ 오클랜드 도시권

뉴질랜드 인구의 26%가 집중해 있는 도시권으로 몇 개의 특정적 자치제(아드혹크 오솔리티)를 통합하여 종합적인 대도시 행정을 추진하고 있다.

⑤ 권한

자치제에 따라서 권한 범위에 차이가 있다.

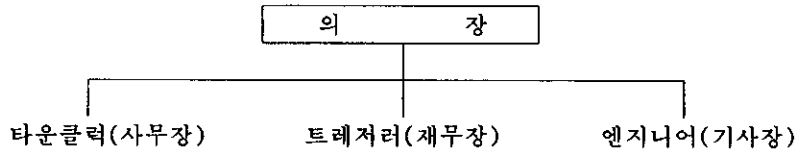
○ 일반적인 주요업무

- 계획수립, 지방도로의 건설과 유지, 주차장, 교통안전시설, 상하수도, 공공도서관, 시민회관, 콘서트홀, 지방선거사무, 외국인등록, 운전면허, 공동묘지, 국제공항(크라이트체치市, 윌링턴市)지방공항, 공원이나 각종 스포츠시설, 토지나 경관의 보존, 유해잡초 방제, 쓰레기수거처리, 도로청소, 공중변소, 식품위생방역, 건축규제, 대기 이외의 공해규제, 위험물규제, 노인용주택, 민간방위, 조례제정 등

⑥ 내부조직

○ 市

- 시의회(카운실)-최고 결정기관
- 의원임기: 3년
 구성현황 { 3만명 미만의 시: 6명에서 12명
 3만명 이상의 시: 12명~21명으로 구성
- 보수: 비상근, 무보수
 단, 의원활동에 필요한 실비는 지급된다.
- 시장: 직접 공선제에 의한 선출
 (대개의 경우 시장은 비상근이나, 대도시의 경우에는 상근이며, 시를 대표하는 외에 의회를 주재한다.)
- 시의 관료조직



실제적으로 행정부분의 최고책임자

※ 시의 상근직원은 모두 시가 독자적으로 채용, 승진시키며, 중앙부처의 개입이나 직능단체로부터의 파견 등은 전혀 없다.

⑦ 특정목적 자치체(아드혹크 오솔리티)

뉴질랜드에서는 시, 읍, 면에 해당하는 자치체와 별도로 학교운영이라는 단일 행정을 수행하는 특정목적 자치체가 다수 존재한다. 특정 목적자치체는 중요한 것만 217개, 기타까지 합치면 828단체를 넘는다.

※ 중요한 것-13개의 하천위원회, 39개의 전력위원회, 20개의 항만위원회, 29개의 병원위원회, 68개의 페스트박멸위원회, 10개의 교육위원회, 37개의 배수위원회, 1개의 운송위원회.

기 타-588개의 경관보호위원회.

3) 中央-地方關係

입법적-사법적 통제

권한: 국회가 정하는 법률에 의해 통제(열거주의에 의한 수권). 단, 일시적 사업에 반대 박람회의 개최에 대해서는 정부의 승인만으로 행할 수 있다.

행정적 통제

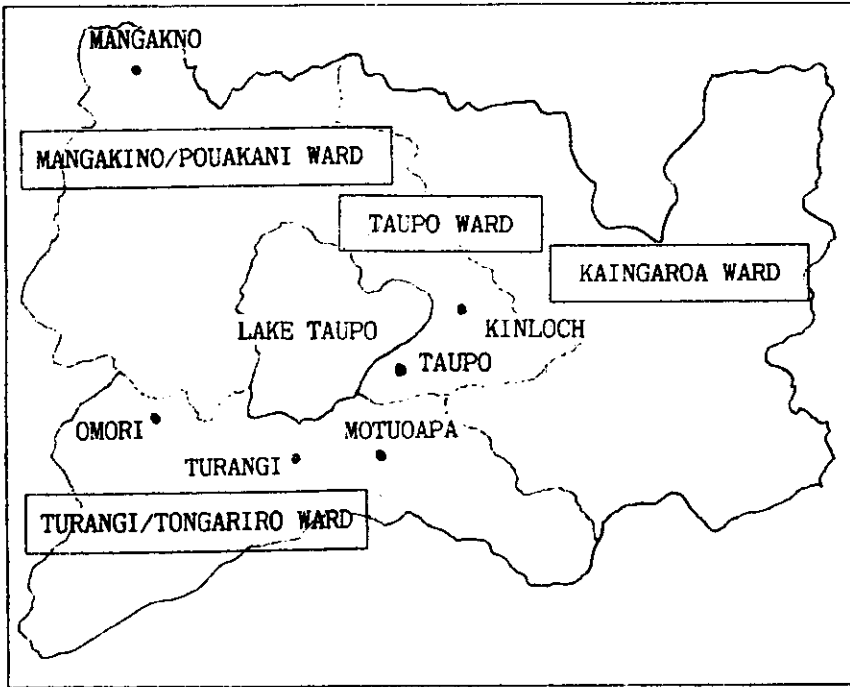
내무부(Department of internal affairs)가 자치체의 감독을 하고 있으며 국회만이 자치체에 대한 법적 통제권을 지닌다고 하는 헌법상의 원칙이 있으므로, 내무부의 감독도 형식적으로는 사법통제의 보조적 역할로 되어 있다.

2. 방문기관 및 시설

1) TAUPO DISTRICT COUNCIL

① 일반현황

- 위 치 : 72 LAKE TERRACE, PRIVATE BAG, TAUPO
- 면 적 : 6,900km²
- 주민수 : 27,000명
- 타우포지역의 행정구역

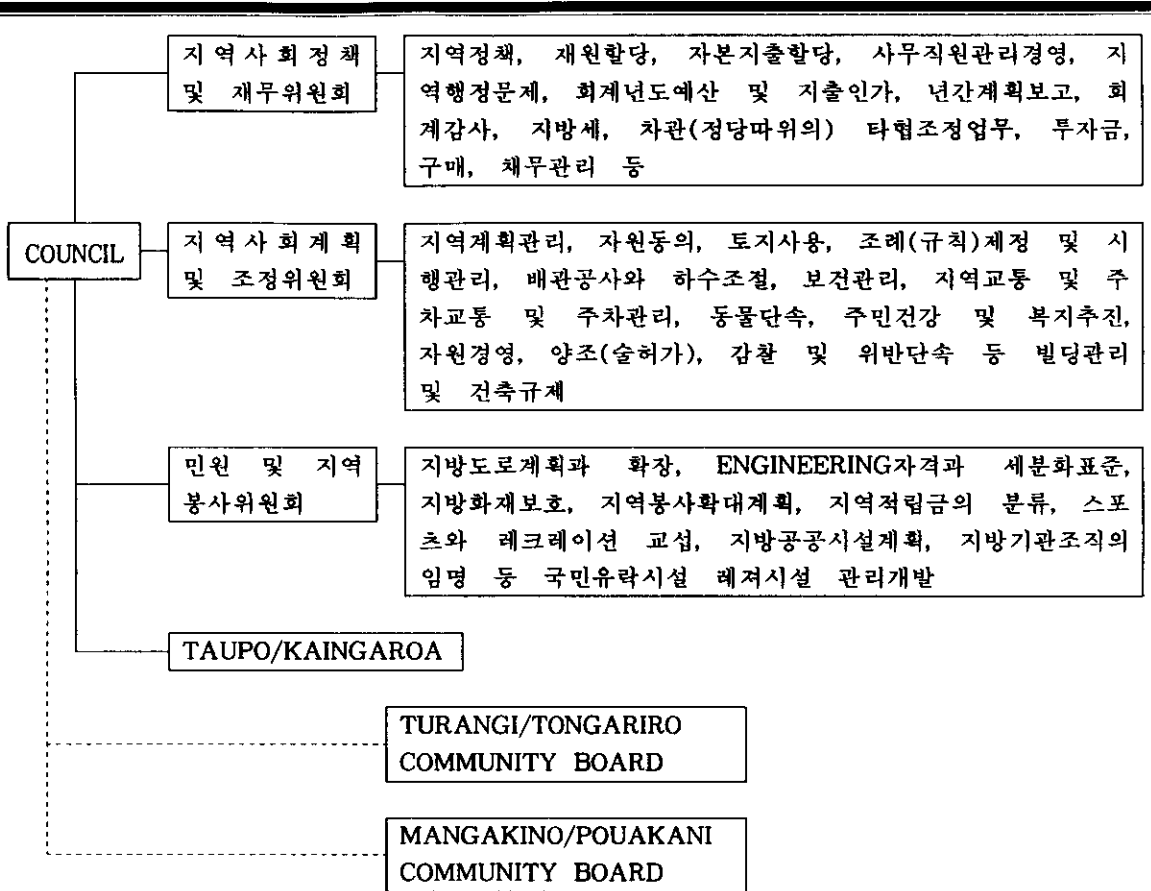


※ 타우포지역을 뺀 나머지 지역은 나름대로서 행정조직이 있어 독립된 일정에 따라 자치적으로 운영.

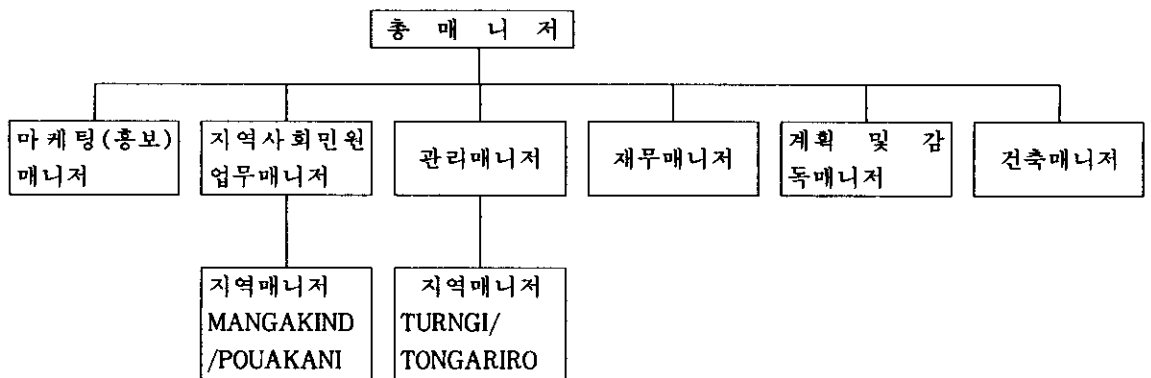
- ┌ TONGARIRO/TURANGI 지역의원수9명
- └ MANGAKINO/POUAKANI 지역의원수8명

② 세미나개최-시정청취 및 토론

- 가. 의회의 조직 회의운영 및 기능
 - 의원수 : 총 12명(여성의원 6명)
 - 위원회 조직 및 기능



○ 의회관리 구조



○ 의원선거 및 임기

- 의장, 부의장 임기는 3년이며, 차기선거는 '95년도에 실시됨.
- 지역주민의 직접선거에 의해 선출되며, 정당가입에는 제한이 없음.

○ 회의운영

- 집회는 의장이 소집하며 최소 집회일 2일전 공고

- 정기회는 월 1회, 단 1월은 회의가 없어 연간 총 11회의 정기회가 개최되며, 임시회는 수시로 소집가능. 회의 1일로 종료됨.
- 의장은 상징적인 대표성을 가지며 특별권한은 없음. 모든 안건은 표결에 의해서만 처리
- 중앙정부로부터의 행정사무감사 및 조사는 없음.

○ 의원의 보수

- 시장:년 NZ\$ 83,000
- 위원장:년 NZ\$ 28,000
- 평의원:년 NZ\$ 14,000

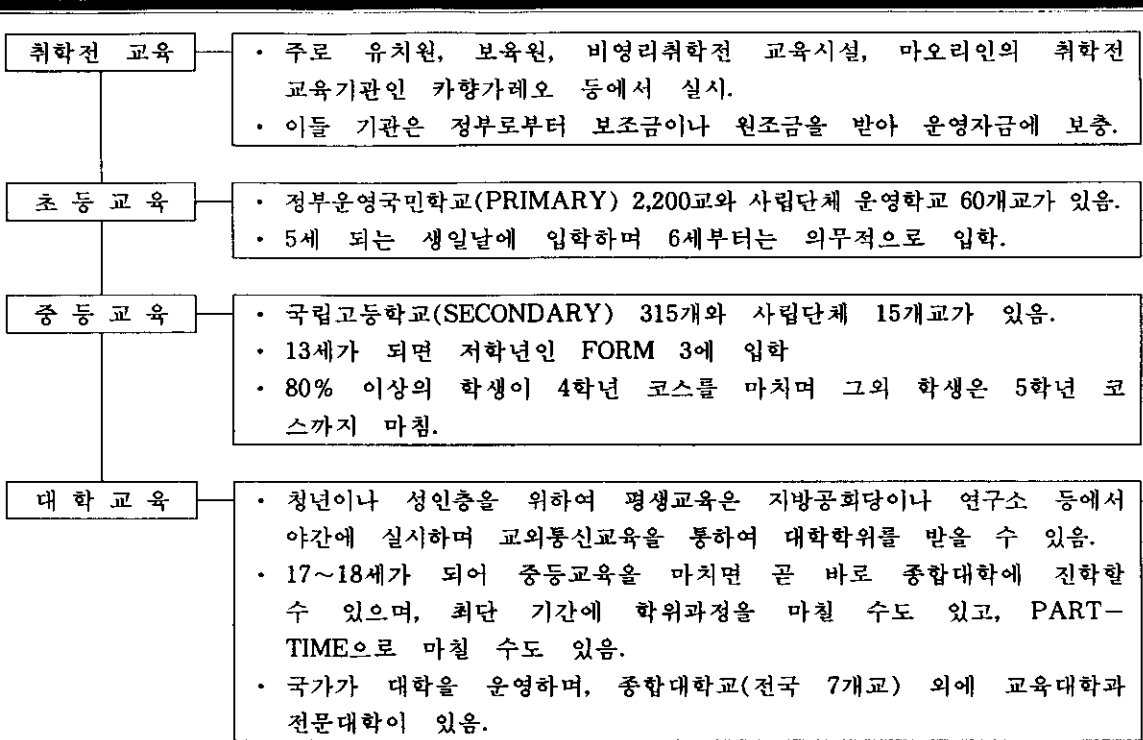
※ 회의참석시 1일 NZ\$ 160 별도 지급되며, 그의 활동비로 전화요금 및 차량유지비가 지급됨.

나. LAKE TAUPO의 관리 및 계획

- 북섬 한가운데 위치한 LAKE TAUPO는 뉴질랜드 최대의 호수로 면적은 618km² 임.
- 호수 남쪽에는 MT. RUAPEHU과 MT. NGAURUHOE, MT. TONGARIRO 등으로 둘러싸여 톱가리로 국립공원을 형성하고 있고, 일대의 조림사업이 잘되어 있어 자연환경이 매우 뛰어나지만 아니라, 과학적인 하수종말처리와 수질관리로 호수에 있는 물을 즉시 식수로 이용할 수 있을 정도로 깨끗함을 자랑하고 있음.
- 타우포 호의 환경보존 및 관광시설 확충은 시의회 5개년 계획사업중 가장 중요한 업무이며, 관리당국과 지역주민들은 후세대에게 있는 그대로의 자연환경을 보존해 주기 위해 많은 노력을 기울이고 있음.
- 폐수가 WAIKATO강에 유입되는 것을 막기 위해 지방의회에서는 GREAT LAKE CENTRE에 있는 주요 HALL을 확충하는 등 시설개선과 환경보전을 위하여 많은 예산을 투입.
- 하류의 북쪽지방인 MANGAKINO-POUAKANI 지방의회에서도 도시의 하수체계를 격상키 위한 계획마련에 착수함.

다. 교육제도

- 교육제도 및 환경은 영국의 우수한 전통을 계승하여 대학교육까지 무상교육을 실시. 의무교육 연한은 6세에서 15세까지이며, 거의 대부분의 학교가 정부에서 운영하는 공립학교임. 약 3%의 학생이 사립학교에 다니는데 대부분 종교기관에서 운영



라. 사회복지제도

- 복지사회를 지향하는 국가경영 원리에 따라 국민복지향상을 정책의 최우선 과제로 삼아 실시해오고 있음.
- 의료보전은 중앙정부가 최종 책임을 지고 지방정부, 일반개업의 자선단체 등의 협력을 얻어 시행하고 있으며, 공립병원에서는 치료, 의약품, 임산부시술 등을 무료로 실시하며 개인병원도 정부보조를 받아 진찰료는 반액, 처방약은 무료로 제공
- 2000년도까지의 국민보건정책 목표(보건헌장 89. 12. 제정)
 - 국민 영양 향상
 - 국민 알코올 소비량 감소
 - 국민 고혈압 발생률 감소
 - 5세 이하 아동의 청각상실률 감소
 - 피부암 감소
 - 천식으로 인한 치사 및 불구율 감소
 - 관상 심장질환 예방 감소
- 공적 부조 구분
 - 가족수당
 - 가족부양
 - 고아수당
 - DOMESTIC PURPOSES BENEFIT(D.P.B)
 - 혼자되었을 경우 : 이혼, 별거 즉 혼자인데 자녀가 있는 경우
 - 여자혼자인 경우 : 50세 이상자 해당. 자녀없이 혼자인 경우
 - 가정에서 환자를 돌보는 경우
 - 지체 부자유자 수당

- 병가수당
- 실업수당
- NATIONAL SUPERANNUATION(연금)
 - 60세 이상 노인에게 지급하며 6개월마다 수령
- 아동복지 연금
- 미망인 수당 등

2) WAIRAKEI 지열발전소

- 위 치 : LAKE TAUPO에서 서북쪽으로 8km 지점
- 근무인원 : 총 228명으로 8시간 3교대 근무(140명은 인근에 거주)
- 발전량
 - 기본 부하 발전소로서 평균 출력은 약 140,000KW임.
 - 뉴질랜드 전체 전력의 8%를 생산하며 전국 송전소로 보내어짐.
- 공정 및 시설관리
 - 증기는 무한정 분출되고 있으나, 근년에는 연간 2~3%씩 줄어들고 있음. 새로운 연결관과 이중막으로 유출방지
 - 증기가 통과하는 속도는 통상 시간당 161km이지만 신설된 1,220mm관은 208km임.
 - 증기의 순도는 99%가 순수한 증기이며, 그 나머지 가스중의 95%는 탄산성분임. 이 가스중에 남아있는 황화수소가 위험물질임.
 - 발전소에 도착하였을 때의 증기의 온도는 압력이 2.0BAR일 때 120℃ 4.5BAR일 때는 148℃임.
 - 발전소가 증기발생지역이 아닌, 강변에 위치한 이유는 증기를 액화시키기 위하여 아주 많은 양의 물이 필요하기 때문이며 완전가동을 위해서는 초당 15입방미터의 물이 소요(보통 강물 유출량이 10분의 1 정도).
 - 강으로부터 응결장치로 유입되는 온도는 한겨울에는 11℃, 한여름에는 22℃임. 강물의 온도는 약 10℃까지 올라가지만, 강물의 유출량에 따라 차이가 있음.
 - 터어빈날의 재질은 13%의 크롬이 함유된 스테인레스 연철성분이며, 터어빈의 사용기간은 3년, 약 25,000시간임. 가스배출관에는 유리성분이 사용되었고, 기타는 PACKING으로 테프론 등이 사용됨.

3) 재 뉴질랜드 한인회

① 일반현황

- 위 치 : 8598 SYMOND ST AUCKLAND N.Z
- 대표자 : 회장 임 영 철
- 교민수(전지역)
 - 7,500여명으로 뉴질랜드 최대 도시인 오클랜드에 대부분 거주

② 교민실태

- 뉴질랜드는 '91. 11부터 개정된 이민법에 의해 자국민(뉴질랜드 시민 및 영주권자)의 고용기회를 보호하는 한도내에서 외국의 숙련기능직 유입을 장려하고, 인도주의에 입각한 가족 재결합 및 사업이민 유치에 적극적임.
- 근래에는 아시아계 이민 유치에 매우 적극적이데 '89~'90년 사이에 대만과 홍콩 등지에서 20,000명이 넘는 이민자가 뉴질랜드에 정착함. 최근 우리나라의 일반 이민자도 급격히 증가하여 '92년 한 해에 1,600명, '93년에는 2,300여명 정도가 영주권을 획득함.

- 교민들의 진출업종으로는 녹용가공, 수산업, 수출업, 무역업 및 관광업 등에 종사하고 있음.
특히, 오클랜드 남쪽에 있는 LAKE FARM 한인목장은 면적이 850만평(사슴 2,750두)으로 뉴질랜드에서 제일 규모가 크며, 관광코스도 널리 알려져 있음.
- 제 뉴질랜드 한인회에서는 교민사회의 화합단결과 모국과의 유대관계 차원에서 교민잡지발간, 남북이산가족찾기 서명운동, 연예인 초청 교민콘서트, 각종 체육대회 개최 및 행사지원 등 한인회 활동을 활발하게 전개하고 있음.

3. 견문사항

- 뉴질랜드는 인구 340만명의 작은 나라지만, 생활수준이 높은 선진국으로 순수한 대자연의 보호와 풍부한 인정이 넘치는 나라임.
산업의 기반은 목축과 낙농업 등 1차 산업이 주류를 이루고 있으며, 수출품도 농축산물과 그 가공품이 70%를 차지하고 있음.
- AUCKLAND는 뉴질랜드 총인구의 25% 이상이 모여사는 문화와 경제의 중심지이며, 이 나라의 관문 구실을 하는 대표적인 도시임.
이 도시는 대중교통수단이 잘 발달되어 있는데, 특히 시내버스의 이용은 매우 편리하게 되어 있음.
버스는 원맨형식인데, 앞문으로 탈 때 요금을 내고 하차시에는 버튼을 눌러 뒷문으로 하차하는 방식으로 서울과 비슷하며, 요금은 1구간 NZ\$0.90, 2구간 NZ\$1.80, 3구간 NZ\$2.40임.
시간당 교통편은 많지는 않지만 정류장별로 도착시간이 정확하여 이용에 불편을 느끼지 않으며, 도심 전구간 거미줄처럼 노선이 연결되어 있음.
- 더메인 동쪽으로 뻗은 PARNELLROAD 일대의 주택단지는 담장이 없거나, 아주 낮은 목책으로 설치되어 시골과 같은 동화속의 나라로 온 듯한 착각을 일으키게 함.
울창한 가로수와 깨끗한 화단, 휴지함장 없는 거리를 보면서 이곳 시민들의 높은 공중질서 의식을 배울 수 있었음.
- 오클랜드 남쪽 헨틀리 일대에 끝없이 펼쳐지는 RADIATA PINE의 울창한 산림은 자연경관 및 환경보호적 측면뿐만 아니라, 뉴질랜드 임산소득의 주원이 되고 있음.
이 나라에서 주로 조림되고 있는 수종은, 미국 캘리포니아 원산으로 1850년대에 뉴질랜드로 이식되었으며, 전체 조림지중 89%가 이에 해당되고 5%는 미송(DOUGLAS FIR)임.
벌목한 후, 과학적인 방법으로 묘목을 식재하여 가꾸어 나가는 현장을 볼 때, 서울 근교 대다수 산에 아카시아, 현사시 등 불량수종이 심어져 자연과 생태계에 부정적 영향을 끼치고 있는 모습과는 너무나 대조적이었음.

해외 연수 보고서
(제2차 연수단)
AUSTRALIA·NEW ZEALAND

목 차

I. 연수개요	79
II. 호 주	80
1. 정치 및 지방자치제도	80
2. 방문기관 및 시설	82
3. 견문사항	87
III. 뉴질랜드	88
1. 정치 및 지방자치제도	88
2. 방문기관 및 시설	90
3. 견문사항	92
IV. 평 가	93
V. 발전방향	94

I. 연 수 개 요

1. 목 적

본격적인 지방자치시대를 맞이하여 현대의 복잡다양한 주민의 욕구를 충족하고 도시 공공 수요의 증가 및 환경의 급격한 변화에 대응하기 위하여 선진외국의 지방자치제도 운영실태를 직접 체득하여 의회 운영의 발전을 모색하고, 정책 대안 제시 등 능력을 향상시키고 우리 마포구 의회의 발전 및 지방자치의 정착에 기여하고자 함.

2. 연수기간

1994. 6. 4(토)~6. 13(월)(9박 10일)

3. 연수단구성 : 시민보건위원회

- 단 장 : 김원태 의장
- 부단장 : 김동휘 위원장
- 총 무 : 홍길표 의원
- 단 원 : 박주서, 송윤석, 윤정용, 이종일, 정연우, 조희태, 홍성환의원.
- 직 원 : 의안계 박진양

4. 연수일정

일 자	구 분	방 문 국	방 문 지
			도 시 및 기 관 시 설
'94. 6. 5(일)~6. 7(화)	6. 8(수)~6. 9(목)	오스트레일리아	○ 브리스베인 <ul style="list-style-type: none"> · 시청, SOUTH BANK 문화센터 시찰 · 퀸스랜드 대학 시찰
			○ 골드코스트 <ul style="list-style-type: none"> · CURROMBIN 야생동물 보호지역 시찰 · AVOCADO 열대 과일농장 시찰
			○ 시드니 <ul style="list-style-type: none"> · MARRICKVILLE시 의회 방문 · BONDI 폐수처리장 방문 · 시드니 쓰레기 소각장 방문 · 시드니 한인회 방문
6.10(금)~6.12(일)		뉴 질 랜 드	○ 오클랜드 <ul style="list-style-type: none"> · 오클랜드 시가지 시찰
			○ 헤밀톤 <ul style="list-style-type: none"> · HAMILTON CITY 의회 방문 · WAIRAKEI 지열발전소 방문
			○ 로토루아
			○ 와이카토

Ⅱ. 호 주

1. 정치 및 지방자치제도

1) 국가체제

- 호주는 영 연방국가로서 영국의 엘리자베스 Ⅱ세 여왕을 공식적으로 호주의 여왕으로 하는 입헌군주제로 운영되고 있다.
- 연방정부는 상·하원의 양원제에 영국식 내각책임제를 택하고 있으며 수상은 하원의 다수당에서 기용된다.
- 정당정치가 정착되어 있어 보수 연합과 노동당의 2대 세력이 정권교체를 해 나가면서 국가를 통치하고 있다.
- 선거는 정기적으로 실시하며 만 18세 이상의 국민은 누구나 비밀투표 방식에 의하여 투표에 참가할 권리를 가지고 있다.
- 헌법은 오로지 국민투표에 의해 개정되며 전국 유권자의 과반수 이상의 찬성과 함께 6개주 중 최소한 4개주에서 유권자의 과반수 이상의 지지를 받아야 한다.

2) 지방제도

① 지방행정 단위의 편성

- 오스트레일리아는 6개주로 편성된 연방국가로서 지방자치제의 종류, 권한 등에 대하여는 각 주의 주법이 정하는 바에 따르고, 지방제도가 각 주에 따라서 차이를 보이고 있다.
- 또한, 6주 이외에 2개의 연방 직할 특별지역이 있다.

[6주 : 뉴 사우스 웨일즈, 빅토리아, 퀸즈랜드, 남오스트레일리아, 타스마니아
2개의 연방 직할 특별지역

② 지방자치제의 유형

- 도시적 단체와 농촌적 단체로 구분하며 도시적 단체에 보다 많은 권한이 부여되어 있다.
- 도시적 단체로서 인정되기 위한 요건은 각 주마다 다르다.
예 : 뉴 사우스 웨일즈 주는 city는 인구 1만 5천명 이상 존재해야 되고 municipality는 3천명 이상의 인구인데 반해, 퀸즈랜드 주에서는 명확한 인구 규모를 정하고 있지 않음.

③ 지방자치제의 행정권한

- 각 주마다 차이가 있으나, 보통 상하수도, 전기, 가스 폐기물 수집처리, 도로, 건축규제, 공원, 도서관, 모자보건, 문화센터 등으로 되어 있다.
(※ 교육, 경찰, 병원, 공적주택 등은 주 정부 관할임)

④ 지방자치단체의 수

- 6주 전체에 총 900개 정도의 지방자치단체가 존재하고 있다.

[뉴 사우스 웨일즈 주 및 빅토리아 주 : 200 이상
퀸즈랜드, 남오스트레일리아 및 서오스트레일리아주 : 130~140개
타스마니아 : 약 50개

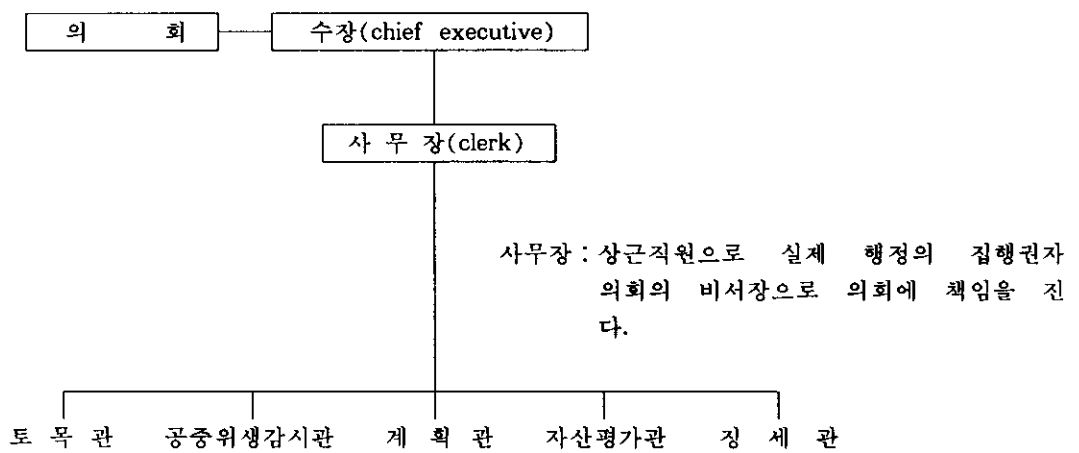
⑤ 내부조직

- 의 회 : 각 지방자치단체마다 설치되어 있다.

- 의 원 수 : 도시적 단체 : 25명
 농촌적 단체 : 13명(최소는 5명)
- 의원임기 : 통상 3년으로 매년 1/3이 개선되는데 NSW주와 퀘즈랜드주에서는 전원이 동시에 개선된다.
- 보 수 : 무보수, 비용변상적 수당은 받음.
- 수장(首長) - 의회의 의장, 지방자치제를 대표

도시적 단체 : 의장, 시장
 직접선거 또는 의회 내각에서의 호선에 의해 선임.
농촌적 단체 : 의장, 읍장
 의회에 의해 선임

- ⑥ 인구가 많은 단체에서는 재정, 공공사업, 도시계획과 같은 분야별로 소관의 상임위원회 또는 특별위원회 설치가 통례로 되어 있으며, 의회나 위원회간의 관계, 위원회의 운영 등은 영국의 경우와 비슷한 점이 많다.
- ⑦ 사무조직



- ⑧ 군구(郡區)
 - 구성
 - NSW주에서는 기초적 지방자치단체가 합동으로 군구로 불리우는 일부 사무복합적인 광역적 행정체제를 형성하는 것이 인정되고 있으며 전기, 가스, 수도사업, 도시계획, 치수 등의 분야에서 이 방식이 이용되고 있음.
 - 구성원 : 대의원-구성단체가 선임. 임기 3년
 호선에 의해 매년 의장이 선임

3) 중앙 정부와 지방 정부와의 관계

- 오스트레일리아 지방자치제는 일단 자치적 단체로서의 자주성이 인정되고 있으나, 각 행정분야에 관련된 중요사업에 대하여는 각 장관의 허가를 얻을 필요가 있는 것을 비롯하여 주정부가 매년 회계를 감사하고, 재무사무처리나 조직관리에 대하여도 관련 각 부의 감사관에 의한 정기검사가 행해지고 있다. 그러한 검사 등에 결과 필요하다고 인정되는 경우에는 주장관이 의회를 해산하는 일도 있을 수 있게 된다.
- 오스트레일리아에서는 교육, 경찰을 비롯하여 많은 행정서비스가 주정부에 의해 관할되고 있으며, 일단을 자치사무일 수도 있는 전기, 공공수송 등도 많은 경우

주 행정기관에서 흡수되고 있다.

2. 방문기관 및 시설

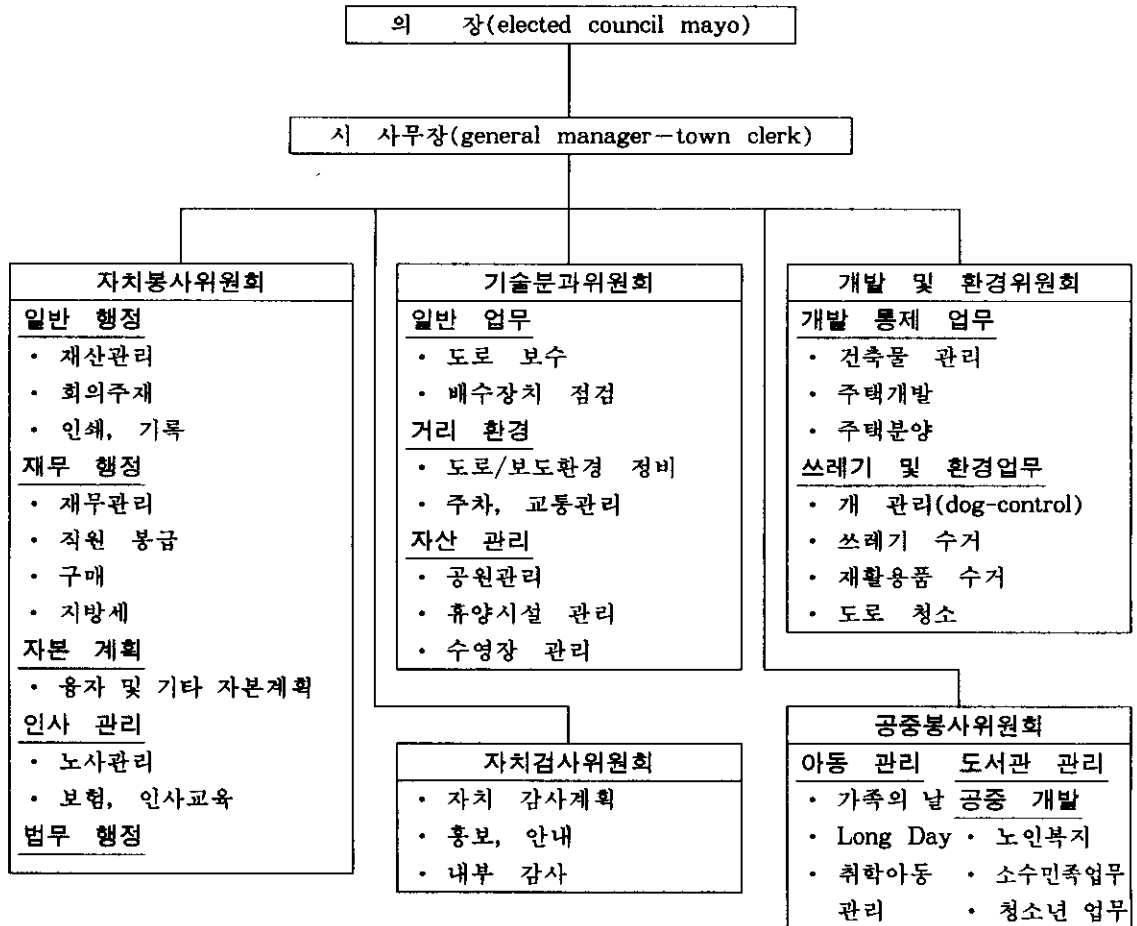
1) 매릭빌시 의회(MARRICKVILLE MUNICIPAL COUNCIL)

① 일반현황

- 위 치: 시드니 시내에서 차로 20분 거리 위치
- 지방자치제도상의 계층위치: 시드니의 42개 자치단체중 1개 COUNCIL
- 주 민 수: 85,000명

② 의회

- 총의원수: 12명
- 조 직: 의장, 부의장, 5개 상임위원회
- 임기 및 선거방법
 - 의장: 임기 1년, 매년 의원 중에서 선출
 - 의원: 임기 3년, 3개 선거구에서 4명씩 주민 직접선거로 선출
- 의회 구조



- 회의운영 : 의회의 본 회의는 1년 6회 열리고 주로 저녁(오후 6시)에 개최되며 위원회는 정기적 또는 수시로 개최한다.
- 매월 첫째주 화요일 : 개발 및 환경위원회
- 매월 둘째주 화요일 : 기술분과위원회
- 매월 셋째주 화요일 : 개발 및 환경위원회, 공중봉사위원회
- 매월 넷째주 화요일 : 자치봉사위원회, 자치검사위원회
- 매월 다섯째주 화요일 : 회의 없음.
- 보수 : 의회 의원들은 무보수 명예직이며 본회의 또는 위원회 개최시 일비 및 여비 등 수당을 받고 있으며 약간의 신분상의 혜택이 있음.

③ 세미나 개최

○ 시정청취 및 토론

가. 매릭빌 시 의회의 정책이념 실현

- 시 정부와 주민간의 원활한 의사소통
- 평등한 고용기회의 제공
- 지역재해의 예방
- 쓰레기 줄이기 및 재활용품 활용

나. 인구

- 매릭빌시의 인구는 약 85,000명으로 노인층 증가에 따라 사회복지시설 확충에 많은 행정력을 투입하고 있으며 어린이 및 노동 여성들을 위한 시설 증설에도 힘쓰고 있으며, 요사이는 특히 환경문제에도 주민홍보, 재활용품 수거 용기 무료지급에는 많은 노력을 기울이고 있음.

다. 주요 현안

1) 재정문제

- 재정문제는 주 정부의 지침에 따라 많은 간섭을 받고 있는 것으로 보이고 지방행정을 집행함에 있어 주 정부의 재정보조를 받고 나머지는 자체 재정으로 해결함.
- 재정확보에 있어 세입의 중요한 비중을 주 정부의 보조금(50%)과 자체재원(레이트세, 사용료, 수수료, 과료, 기타 세외수입)으로 충당하고 있음.
- 가장 많이 지출되는 분야는 도로정비분야(18%), 청소분야(10%) 등이며 주 정부에서 지원한 예산보다 초과 지출시에는 다음 년도에서 삭감되는 경우도 있음.

2) 사회복지제도

- 연방정부와 주정부와의 긴밀한 관계를 통하여 실업자, 생활보호대상자, 극빈 노인 등 생활이 어려운 주민을 상대로 혜택을 주고 있으며 그 내용은 다음과 같다.
- 노인연금, 갱생수당, 배우자수당, 부양부모수당, 실직수당, 신병수당, 고아연금, 신체장애아동수당 등.

3) 교육제도

- 교육제도는 주 정부를 중심으로 이루어지고 있다.
- 국민학교는 6세부터 고등학교 1학년 과정인 15세까지 의무교육이다.
- 교육에 대한 주관은 주 정부에서 하고 학교는 연방정부 예산으로 운영한다.
- 학제는 국민학교 6년, 고등학교 6년, 대학과정 3-6년으로 우리나라와 비슷한 학제를 채택하고 있다.

- 고등학교 6년은 다시 중등과정 3년과 고등학교 3년으로 구별되고 중등과정을 거치면서 자신의 진로를 결정하게 되며 대학입시를 원하는 경우 고등학교 과정인 11, 12학년까지 진학하지만, 원치 않을 경우에는 대부분 연방정부에서 운영하는 TAFE과정으로 진학하게 된다.

TAFE(Technical and further Education)란 기술전문학교로서 특별교육제도에 해당한다.

4) 쓰레기 및 환경문제

- 매립지는 주택지역과 상업지역이 혼재하여 있는 지역으로 주민과 기업체에 방대한 청소업무를 부여하고 있다.
- 쓰레기 처리방법은 매립을 주로 사용하고 있으며 상업지역은 일반 업체에서 수거하고, 일반 주택지역은 시에서 관리하는 7대의 청소차로 요일별로 수거하고 있으며 주 150\$의 비용을 물리고 있다.
- 시에서는 쓰레기 줄이기와 재활용품 활용에 적극 노력하고 있으며 의회에서는 환경 소식지를 매월 발간하며 “줄이자, 재사용하자, 재처리하자”라는 주제로 매년 환경전시회를 개최하여 환경에 대한 주민들의 경각심을 불러일으키는데 많은 노력을 하고 있다.
- 쓰레기는 일반쓰레기와 재활용품을 구별하여 요일별로 수거하고 있으며 재활용에 사용할 박스를 무료로 배부하여 참여율을 높이고 있으며 지역구재활용 협동조합을 조성하여 활용하고 있다.

라. 토론회 개최

- 1) 이 곳에는 몇 개의 선거구가 있으며 선거구별로 몇 명씩 시의원을 선출하는가?
 - 우리 시는 3개의 선거구가 있으며 선거구당 4명씩 선출하며 총 12명이다. 임기는 3년이다.
- 2) 의회 의장이 시장을 겸직하고 있는데 시청측과의 협조는 잘 되고 있는가?
 - 여기는 지방의회가 의결기관인 동시에 집행기관으로 시장은 시를 대표하는 기관이고 모든 권한은 의회에서 선임한 사무장 책임하에 행정이 이루어지고 있어 상호 협력은 잘 되고 있다.
- 3) 의원들의 보수는 어떻게 되며 기타 혜택은 없는가?
 - 우리 의원들은 기본적으로 무보수적이다. 그러나 본회의, 위원회 개최시 약간의 일비와 여비를 받고 있으며 공적으로 여행시 의회에서 출장비가 지급되는 등 약간의 혜택이 있다.
- 4) 이 지역은 사회복지제도가 잘 되어 있다고 하는데 특히 불우 노인 등에 대하여는 어떻게 하고 있는가?
 - 연방정부와 주 정부가 긴밀히 협조하여 생활보호대상자, 실업자, 극빈노인 등에 대하여 여러가지 혜택을 주고 있으며 특히 경제적으로 노인연금, 부양 부모 수당, 실직 수당, 고아 수당 등을 지급하여 생활에 불편이 없도록 하고 있다.
- 5) 쓰레기 처리는 어떻게 하고 있는가?
 - 우리 시에서는 많은 어려움을 겪고 있는 문제이다. 쓰레기 처리는 주로 매립 방법을 사용하고 있으며 쓰레기 줄이기와 재활용품 활용에 홍보를 집중하고 있다. 우리 의회에서는 “환경 소식지”를 매월 발간하여 주민 홍보에 노력하고 있으며 매년 환경 전시회를 개최하여 주민에 대한 경각심을 불러 일으키고 있다.

쓰레기는 일반 쓰레기와 재활용 쓰레기를 구분하여 수거하고 있으며 상업 지역은 일반 업체에서 수거하고, 일반 주택지역은 시에서 운영하는 7대의 청소차로 요일별로 수거하며 비용은 주당 150\$ 정도의 수거료를 징수하고 있다.

2) 본다이 폐수처리장(BONDI SEWAGE TREATMENT PLANT)

가) 위치 : 178 BLAIR ST BONDI N.S.W 2026

나) 규모

- 수도국(주정부 운영)에서 관할하는 36개 폐수처리장 중에서 하나로서 하루에 처리하는 하수용량은 145ML/D에 달하며, 약 525,000명분에 달하는 폐수를 처리함.
- 연간 운영비 : A \$ 11,022,801(92년도 기준)
- 연간 폐수 처리량 : 52,609ML(MEGA LITER)
- 평균 비용(PER MEGA LITER)

다) 직원수

- 관 리 직 : 12명
- 오 퍼 레 손 : 31명
- 전문기술인 : 12명
- 정 비 원 : 14명

라) 관리체계

- 감독 및 보고체계는 크게 3부분으로 나눌 수 있음.
처리장의 폐수감독관에 의하여 남부지역 처리량의 총책임자로 보고된 뒤 총책임자는 수도국의 해양폐수 처리부에 보고되어 관리감독을 받게 됨.
- 시드니의 하수도시설은 파이프와 터널들이 거미줄처럼 모든 집들 밑으로 퍼져있어 시민들이 가정의 수채, 화장실 등 하수도에 버리는 폐수는 시드니 지역 36개의 폐수처리장으로 나뉘어서 강이나 바다로 버려지게 됨.
- 폐수처리장은 유기물질들을 완전처리할 수 있는 능력이 있지만 합성, 독성의 미생물상으로 분해될 수 없는 물질은 처리하는데 많은 시간과 비용이 들며 이에 해당하는 물질로는 표백, 오일, 지방분 기름, 약품, 살충제 등이 있음.

마) 향후계획

- 앞으로 처리장 내의 침전물에서 수분을 빼는 프로그램과 유출물 재활용 시스템 등 시설보강을 하여 최저 65%의 고물질이 제거될 수 있도록 할 예정임.
- 2012년에는 70만명에 해당하는 폐수를 처리해야 되는데, 늘어나는 인구와 도시의 광역화에 따른 환경오염해소를 위하여 시설 증설 및 현대화에 많은 예산지원계획이 마련되어 있음.

바) 인근지역주민과의 관계

- 정례적으로 월 1회 이상 간담회를 개최하여 상호 문제점을 토론하여 해결해 나가고 있어 협조적인 관계 유지
- 폐수처리장측에서는 본다이 지역에 해변구조대원 보조 및 구명보트구입 등 불과 관련된 사업에 많은 지원을 하고 있음.

3) SYDNEY 쓰레기 소각장

가) 위치 : 355 BOTANY rd WATERLOO N.S.W 2017

나) 규모

- 2개의 소각처리시설이 있으며, 소각처리량은 1일 총 530TON(년간 150,000TON)

- 6개 시와 인근 자치단체에서 운반되는 40만명분의 생활쓰레기를 처리하고 있지만 최근에는 보타니 구 해양항만청, 공항 등에서 발생하는 폐기물까지 처리.

다) 직원수

- 매니저 포함 30명으로 구성.

라) 소각처리

- 쓰레기 소각시 용광로의 온도는 800~900℃로 1회 소각시간은 11~12시간이 소요됨.
- 소각은 98.9% 처리되고 소각된 먼지의 12%가 이산화탄소 성분임.
- 쓰레기 소각후 발생된 물질중 철 성분은 재활용 처리되고 소각된 재는 땅에 매립됨.
- 이곳에서는 화공약품, 산업용 쓰레기, 병원 적출물, 오일, 합성수지 등의 소각은 철저하게 금지되어 있음.

마) 주민과의 관계

- 이곳의 쓰레기 소각장은 20년전에 건립된 것으로서 일본 동경의 스기나이 소각장과 같이 폐열을 에너지로 하여 필요한 공정이나 공익시설에 재활용하거나 전기를 공급할 수 있는 첨단시설이 없어 실질적으로 인근지역 주민들이 혜택을 보는 것은 없음.
- 최근 시드니 동부에 거주하는 시민을 상대로 한 설문조사 결과를 보면 조사대상 시민중 33%가 쓰레기 처리방법보다는 차량의 매연 및 소음(60%) 등에 더 많은 관심을 보이고 있어, 아직까지 쓰레기 처리로 인한 환경공해 문제는 사회적 관심사가 되지 않고 있음.
- 소각장 주변 주민과는 수시로 회의나 토론회 등을 개최하여 각 공정의 처리과정에서 발생하는 유해가스나 분진 등에 대한 성분검사와 환경에 미치는 영향을 평가 분석한 자료를 정기적으로 공개하고, 환경 평가조사단도 주민들이 가입되어 함께 운영하고 있음.

4) 시드니 한인회

가) 일반현황

- 위 치 : 7 WAIROA STREET CANTERBURY NSW 2193
- 대표자 : 이배근 회장
- 교민수(전지역) : 32,487명(91년 기준)
※ 전체 교민의 약 75%가 주로 NSW주의 시드니를 중심으로 거주하고 있으며 멜본, 브리스베인 등 주요 교민 거주지역에 각 한인회가 조직되어 있음.

나) 이민 연혁

- 70년대 이후 한국인 근로자들이 대부분 관광사증으로 입국하여 취업하였으나 호주 정부의 불법 체류자 사면조치로 영주권을 취득하면서 본격화 되었고 그 후 중동 파견 기술자와 남미 이민자들이 많이 유입되었음.
- 87년 이후 투자 이민의 시작으로 매년 200세대 정도의 투자 이민이 들어오고 있으며 이들은 캄시를 중심으로 한 남부지역에 정착한 초기 이민과는 달리 상사 지사원이 거주하고 있는 북부 시드니 중·상류 주택가에 집중되고 있음.

다) 교민 실태

- 교민들이 진출하고 있는 직종으로는 청소업, 용접, 컴퓨터 기술자, 무역업, 식

당업 등에 종사하고 있으며 대학 교수, 연구원 등 전문 직종에도 진출하고 있음.

- 전반적으로 한인사회의 교육열이 높으며 교포 자녀 다수가 명문대학에 우수한 성적으로 입학하고 있음.
- 시드니 한인회에서는 KOREA WEEK행사, KOREA PAY행사, 연예인의 밤, 영사회 등을 개최하여 교민사회의 중추기관으로서 교민사회의 규합, 모국과의 유대강화, 한국문화소개 등에 기여하고 있음.
- 시드니 지역, 멜본 지역 등의 각 교회나 개인이 토요 한글학교를 운영하고 있으며 “호주 한글학교 협의회”를 조직하여 합동 학예행사, 교사 연수회 등 활발한 활동을 하고 있음.

3. 견문사항

- 퀸즈랜드 수도인 브리스 베인은 1988년 세계무역박람회 유치후 빠른 속도로 발전하고 있는 도시로서 연안에 펼쳐있는 야자수 가로수와 도시공원, 주택가에 우거진 수목들이 어우러져 아름다운 자연경관을 이루고 있음.
- 브리스 베인은 골드코스트가 인접해 있는 해양 도시로서 우리나라의 겨울인 2~3월에는 북반부의 많은 사람들이 휴양차 찾고 있으며 남태평양과 인접해 있고 인구에 비해 넓은 땅을 소유하고 있어 환경이 매우 깨끗하고 주민들의 성격이 온화하며 국민소득이 매우 높은데도 물가수준은 한국과 비슷함.
- 남태평양의 휴양지인 골드코스트에는 세계적인 문화행사와 파도타기 등 해양스포츠 경기가 연중 계속되고 있으며 도심 가로수 사이에는 휴식을 취할 수 있는 벤치가 많이 설치되어 있었고 도시 보도블록은 TARRA COTA를 재질로 하여 매우 정교한 시공으로 설계되어 있음.
- 영국의 영향으로 자동차 문화는 자동차 운전석이 우리와 반대로 배치돼 있고 도로도 매우 깨끗하고 운행 중에도 좀처럼 경적을 울리지 않음.
교차로에서는 건널목을 건널 때 수동으로 작동할 수 있는 신호장치가 설치되어 있어 필요시에 작동함으로써 교통의 흐름을 막지 않고도 보행자의 안전을 도모하고 있음.
- 공공장소나 일반 개인주택에서도 주차공간이 충분하게 확보돼 있어 우리와 같은 불법주차에 대한 문제는 없음.
개인주택을 매매하고자 할 때에는 주택 입구에 커다란 플래카드로 주택 가격을 게시해 놓으면 매입 희망자가 그것을 보고 매매가 이루어진다고 함.
- 세계 3대 미항의 하나인 시드니에는 세계적으로 유명한 오페라 하우스가 있는 도시로 특히 환경에 많은 신경을 쓰고 있어 거리에도 휴지조각 하나 떨어져 있지 않으며 거리 곳곳에 설치되어 있는 화단에는 자동적으로 뽑어 나오는 프랜트 호스로 분수로 항상 싱그러운 거리를 조성하고 있으며 개인주택에도 항상 잘 가꾸어진 화단과 나무들로 그들의 자연에 대한 사랑을 알 수 있음.
- 거리 곳곳의 도로변에는 뚜껑달린 이동식 쓰레기통(검정색)과 분리수거용 쓰레기통(청색)을 설치하여 시민들이 분리수거를 하는데에도 전혀 불편이 없도록 세밀한데까지도 신경을 쓰고 있으며 각종 공공 이용시설이 곳곳에 설치되어 있고 특히 장애자를 위한 시설도 잘 되어 있어 모든 시설이 이용자 편의위주로 설치되어 있었음.

Ⅲ. 뉴질랜드

1. 정치 및 지방자치제도

1) 국가체제

- 뉴질랜드는 영국의 엘리자베스 Ⅱ세 여왕을 공식적으로 뉴질랜드의 여왕으로 하는 입헌군주제로 운영되고 있다.
- 실제적으로는 의원내각제, 단 의회는 단원제에 의한 독립된 정치가 행해지고 있으며 보수계의 국민당과 혁신세력인 노동당이 서로 교대로 정권을 담당하고 있으며 현재는 국민당이 집권하고 있다.
- 국제적으로는 영국, 오스트레일리아와 강한 유대관계를 맺고 있으나 요사이 국민들로부터 영 연방을 탈퇴하여 공화제로 한다는 의견이 강력히 대두되고 있다.

2) 지방제도

① 지방행정의 편성

- 뉴질랜드는 13개의 지방(프로빈스)으로 나누어져 있다.
- 지방자치제는 다기능적 자치제(시, 읍, 면에 해당)와 특정적 자치제(아드혹크 오솔리티)의 2개 체제로 구성되어 있다.

② 지방제도의 특색

- 뉴질랜드의 지방자치제도는 구 종주국인 영국의 영향을 매우 강하게 받고 있으며, 특정 목적 자치제가 다수 존재하고 있음.
- 특히 군부의 자치제(도시자치제)에는 소규모인 것이 많으며 이로 인해 효율적인 지방행정을 떠나가는데 많은 장애가 있음.
- 현재에는 광역행정의 추진이나 지방제정의 강화 등이 논의되고 있어 향후 실제로 광역적 자치제의 창설 등이 실현될 수도 있음.

③ 시, 읍, 면과 오클랜드 권역권

• 버러와 시티(市)

- ┌ 버러: 인구 1,500명 이상으로 약 4km²당 1인 이상의 인구밀도를 나타내는 읍
- └ 시티: 인구 20,000명 이상의 도시(※ 시티: 26개, 버러: 109개)

• 타운(읍)

- 인구 500명 이상 1,500명 미만, 약 4km²당 1인 이하의 인구밀도를 나타내는 읍(전국에 6개 밖에 없다.)

• 카운티(면): 시나 읍과 같은 권한

- 시나 읍이 되는 요건을 충족시키지 못한 지역은 하나의 잡도로 되어 있는 것 이외에는 모두 카운티라는 단위로 분류되어 있다.
- 카운티는 대체로 시나 읍과 같은 권한이나 자격을 지니고 있으나 면적면에서 넓으므로 몇 개의 행정구획(라이딩)으로 나누어져 있다.
- 예산은 라이딩별로 편성해 집행한다. 또한 카운티내에 작은 부락이 있는 경우에는 이를 커뮤니티 내지 디스트릭트 커뮤니티라고 불러 일정의 자치권을 인정하고 있다(전체 카운티수는 103개).

④ 오클랜드 도시권

- 뉴질랜드 인구의 26%가 집중되어 있는 도시권으로서 몇 개의 특정적 자치제(아드혹크 오솔리티)를 통합하여 종합적인 대도시 행정을 추진하고 있다.

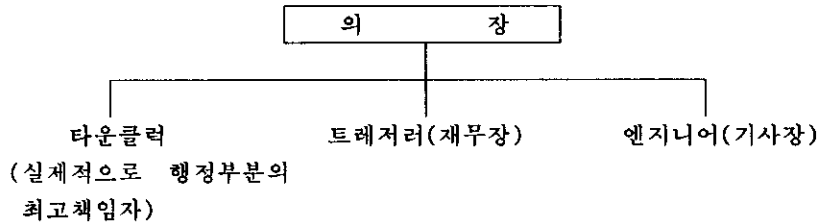
⑤ 지방자치제의 권한

- 지방자치제에 따라서 권한 범위에 차이가 있다.
- 일반적인 주요권한은 아래와 같다.
 - 계획수립, 지방도로의 건설과 유지, 주차장, 교통안전시설, 상하수도, 공공도서관, 시민회관, 콘서트홀, 지방선거사무, 외국인등록, 운전면허, 공동묘지, 국제공항, 지방공항, 공원관리, 각종 스포츠시설, 토지나 경관의 보존, 유해잡초방제, 쓰레기수거·처리, 도로청소, 공중변소, 식품위생, 방역, 건축규제, 대기 이외의 공해규제, 위험물규제, 노인용 주택, 민간방위, 조례제정 등

⑥ 내부조직

○ 市

- 시의회(카운실)-최고 결정기관
- 의원임기: 3년
구성현황-3만명 미만의 시: 6~12명
3만명 이상의 시: 12명~21명으로 구성
- 보수: 비상근, 무보수(보수를 지급하는 곳도 있음)
단, 의원활동에 필요한 실비는 지급한다.
- 시장: 직접 공선제에 의한 선출
(대개의 경우 비상근이나 대도시의 경우는 상근이며 시를 대표하는 외에 의회를 주재한다.)



⑦ 특정 목적 자치제(아드혹크 오솔리티)

- 시·읍·면에 해당하는 자치제와 별도로 학교운영이라는 단일 행정을 수행하는 특정 목적 자치제가 다수 존재한다.
- 특정 목적자치제는 중요한 것만 217개, 기타까지 합치면 828단체를 넘는다.
※ 중요한 것-13개의 하천위원회, 39개의 전력위원회, 20개의 향단위원회, 29개의 병원위원회, 68개의 페스트박멸위원회, 10개의 교육위원회, 37개의 배수위원회, 1개의 운송위원회.
기 타-588개의 경관보호위원회

3) 중앙정부와 지방정부와의 관계

① 입법적 사법적 통제

- 권한: 국회가 정하는 법률에 의해 통제(열거주의에 의한 수권)
단, 일시적 사업(예: 박람회 개최 등)에 대해서는 정부의 승인만으로 행할 수 있다.

② 행정적 통제

- 내무부(Department of affairs)가 자치제의 감독을 하고 있으며 국회만이 자치제에 대한 법적 통제권을 지닌다고 하는 헌법상의 원칙이 있으므로, 내무부의 감독도 형식적으로는 입법 및 사법통제의 보조적 역할로 되어 있음.

2. 방문기관 및 시설

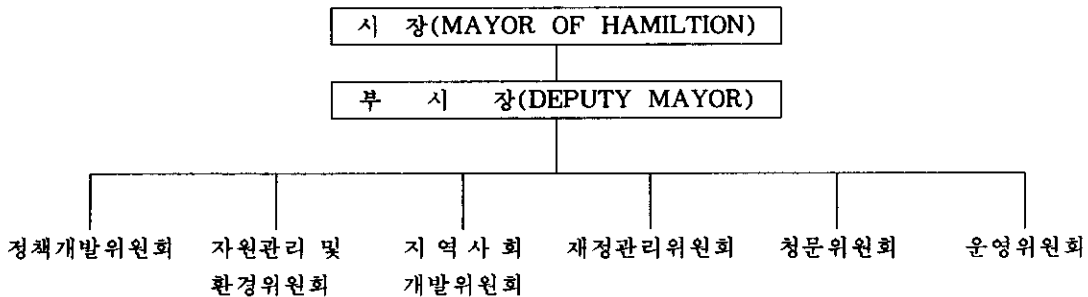
1) 해밀톤시 의회(HAMILTON CITY COUNCIL)

① 일반현황

- 위치 : 오클랜드 시내에서 차로 2시간 거리에 위치
- 지방자치 제도상의 계층위치 : 도시적 자치제의 CITY로서 비교적 광역자치제에 속함.
- 주민 : 110,000명

② 의회

- 총의원수 : 12명(의장은 별도)
- 조 직 : 의장, 부의장, 6개 상임위원회
- 임기 및 선임방법
 - 시장 : 임기 3년, 시장은 주민의 직접선거로 선출되며 당연직으로 의회 의장을 겸임하며 상근으로 근무한다.
 - 의원 : 임기 3년, 지역을 5개 선거구로 구분하여 1개 선거구당 2~3명씩 주민의 직접선거로 선출하며 비상근이다.
- 의회구조



• 의회 운영

- 의회의 본회의는 월 1회 년간 총 11회가 개최되며 임시회는 수시로 개최되고 있음.
- 각 위원회는 집회계획에 따라 매주 또는 격주로 개최되며 사안에 따라 수시 개최도 가능하며 주로 오후 또는 저녁에 개최하고 있음.
- 의장은 상징적인 대표성을 가지고 있으나 실질적인 행정은 부시장(DEPUTY MAYOR)이 의회에 대하여 책임을 지고 집행하고 있음.
- 시장은 주민 직접선거로 선출되며 당연직으로 의회 의장을 겸임하며 의회 소집권을 가지고 있고 상근으로 근무하고 있으며 의원은 5개 선거구로 분할하여 1개 선거구당 2~3명씩 선출하며 임기는 3년이고 회의 있을 때에만 출석하는 비상근임.
- 의원의 보수는 시장은 뉴질랜드 국회의원과 비슷한 수준으로 일반 봉급수준의 2배 정도라고 하며 일반 의원은 시 생활수준의 중류층 수준이라고 하나 구체적인 금액은 밝히지 않음.

③ 세미나 개최

○ 시정 청취 및 토론

가. 해밀톤시 의회의 정책이념 실현

- 도시의 장점 유지와 미관에 대한 강조

- 개선된 행정처리와 효율적 관리
- 필수적인 경제, 환경, 사회발전의 통합
- 주민 참여에 대한 Agenda 21의 추진

나. 주요현안

1) 사회복지제도

- 복지사회를 지향하는 뉴질랜드는 국민복지향상 시 정책의 최우선 과제로 실시해오고 있음.
- 의료보장은 중앙정부가 최종 책임을 지고 지방정부, 일반개업의, 자선단체 등의 협력을 얻어 시행되고 있음.
- 공립병원에서는 치료, 의약품, 임산부 시술 등을 무료로 실시하며 개인병원도 정부보조로 진찰료는 반액, 처방약은 무료로 제공되고 있음.
- 공적부조로는 가족수당, 가족부양, 고아수당, 미망인수당, 지체부자유수당, 병가수당, 실업수당, 국가연금, 아동복지연금 등이 상황에 따라 지급되고 있음.

2) 재정문제

- 재정문제는 중앙 정부의 교부금 및 자체 수입으로 해결하고 있으며 92년도 기준 8,500만NZ\$ 중 5,000만NZ\$은 자체 재원으로 3,500만NZ\$은 중앙정부의 교부금으로 충당하였으며 도로건설, 사회복지분야에 많은 예산이 지출되고 있음.

3) 교육제도

- 뉴질랜드에서는 국민학교에서 대학까지 전국적인 무상교육을 실시하고 있으며 의무교육 연령은 5세부터 15세까지이며 대부분 정부에서 운영하는 공립학교이다. 기타 나머지는 교회나 사립기관이 운영하고 있다.
- 학기는 3학기제로서 1학기는 2월~5월, 2학기는 6월~8월, 3학기는 9월~12월까지이다.

① 초·중등교육(Primary and secondary education)

- 5살이 되면 국민학교에 입학하고 13세가 되면 Form 3에 해당하는 중학교 과정을 이수하게 된다.
- Form 5에서 마지막 학년인 Form 7까지는 대부분의 학생이 대학 준비를 위한 보다 전문화된 과정에 들어간다.

② 전문대학(Polytechnic)

- 고등학교를 마친 학생들의 많은 수가 전문대학에 입학하게 된다. 이들 전문대학은 전문적인 기술을 가르치는 단기과정에서 3년 과정의 준 학사학위(Diploma) 자격취득 과정이 있다.

③ 교육대학(교사훈련 : College of education)

- 헤밀튼시에는 와이카토 교육대학을 포함한 6개의 교육대학이 있다. 교육대학은 4년제로 운영되며 유치원교사부터 중·고등학교 교사자격까지 취득하게 된다.

④ 통신교육(Distance education)

- 뉴질랜드에서 특별히 발달된 교육제도로써 교육기관에서 직접 교육을 받을 수 없는 유치원, 초·중 고등학생을 위한 특수 교육과 사회 재교육을 원하는 성인을 위한 교과 과정이 있다.

⑤ 대학교육(University)

- 뉴질랜드에는 대학 과정으로 학사, 석사, 박사 연구과정의 종합대학이 있어 질 높은 교육을 실시하고 있다.

2) WAIRAKEI 지열발전소

① 위치

· 타우포에서 서북쪽으로 8km 지점에 위치

② 근무인원

· 총 228명으로 8시간 3교대 근무(140명은 발전소 인근에 거주)

③ 발전량

· 기본 부하 발전소로서 평균 출력은 약 140,000Kw임.

· 뉴질랜드 전체 전력에 8%를 생산하며 전국 송전소로 보내짐.

④ 공정 및 시설관리

· 증기는 무한정 분출되고 있으나, 근년에는 연간 2~3%씩 줄고 있어 새로운 연결관과 이중막으로 유출을 방지하고 있음.

· 증기가 통과하는 속도는 통상 시간당 161km지만 신설된 1,220mm관은 208km임.

· 증기의 순도는 99%가 순수한 증기이며 그 나머지 가스중의 95%는 탄산성분임. 이 가스중에 남아있는 황화수소가 위험물질임.

· 발전소가 증기발생지역이 아니고 강변에 위치한 이유는 증기를 액화시키기 위하여 아주 많은 양의 물이 필요하기 때문이며 완전가동을 위해서는 초당 15m³의 물이 소요됨(보통 강물의 1/10 정도).

· 강으로부터 응결장치로 유입되는 온도는 한겨울에는 11℃, 한여름에는 22℃임. 강물의 온도는 약 10℃까지 올라가지만 강물의 유출량에 따라 차이가 있음.

· 터어빈 날의 재질은 13℃의 크롬이 함유된 스테인레스 연철성분이며 터어빈의 사용기간은 3년, 약 25,000시간임.

3. 견문사항

○ 뉴질랜드는 인구 340만의 작은 나라지만 생활수준이 매우 높은 선진국으로서 순수한 대자연의 보호와 인정이 넘치는 온화한 나라임.

산업의 기반은 주로 1차 산업인 목축과 낙농업을 주로 하고 있으며 수출품도 농축산물과 그에 따른 가공품이 주류를 이루고 있음.

인구에 비해서 지역이 넓어 약 6,000km에 이르는 도로망이 농촌지역까지도 두루 잘 정비되어 있으며 자동차가 없으면 생활이 매우 불편하여 보통 한가정에 1~2대의 자가용을 소유하고 있으나 주로 1차 산업인 목축업이 발달한 나라로 자동차 생산은 되지 않으며 심지어 부속품까지도 수입에 의존하고 있어 자동차 가격이 너무 비싸 주로 중고자동차를 많이 소유하고 있음.

○ 뉴질랜드는 요사이 경기가 침체되어 경기를 부양시키기 위해 1차 산업 뿐만 아니라 관광자원개발에도 적극 노력하여 경기가 조금씩 회복되고 있다고 하며 정치적으로는 영 연방에서 탈퇴하여 공화국으로 가자는 의견이 강력히 대두되고 있어 현 집권당인 국민당에서도 많은 노력을 기울이고 있다고 함.

○ 이 나라는 총 인구의 6%가 마오리 원주민으로 그들을 보호하기 위해 마오리족을 위한 마을이 있으며 그들의 토지에 있는 임업자원을 정부에서 관리하고 그에 따른 임대료를 지불하여 생활에 불편이 없도록 할 뿐만 아니라 뉴질랜드의 국어로서 영어와 함께 마오리족 언어를 사용하고 있음.

○ 오클랜드는 뉴질랜드 총인구의 25% 이상이 모여사는 경제의 중심지이며 이 나라의 관문 역할을 하는 최대의 도시로서 대중교통이 잘 발달되어 있음.

○ 오클랜드에서 북섬 내륙지역인 타우포로 들어오는 길목에는 끝없이 펼쳐지는 구룡지대의 초원에서는 양떼와 젓소 등이 한가롭게 풀을 뜯어 먹고 있어 동화속 한 폭

의 그림을 보고 있는 느낌이었음.

- 오클랜드 남쪽 헨틀리 지역에는 끝없이 펼쳐지는 울창한 산림은 뉴질랜드의 임업자원을 대변해 주고 그들의 자연 및 환경 보호적 측면에서도 많은 노력을 하고 있다는 것을 알 수 있었음.

IV. 평 가

○ 오스트레일리아

- 오스트레일리아는 6개주와 2개의 연방 직할 특별지역으로 구성된 인구 1,700만의 연방국가로서 지방자치단체는 6개주 전체 약 900개 정도로서 지방자치제도가 매우 발달된 나라임.
- 우리 연수단이 방문한 매릭빌시 의회는 시드니의 42개 자치단체 중 1개 의회로서 인구는 약 85,000명이며 의원 수는 총 12명이고 의회조직은 의장, 부의장 및 5개 상임위원회로 구성되어 있음.
- 매릭빌시 의회는 시 정부와 주민간의 원활한 의사소통, 평등한 고용 기회 제공지역 재해예방, 쓰레기 줄이기 및 재활용품 활용이라는 정책 이념으로 사회복지시설 확충에 많은 노력을 기울이고 있음.
- 재정 자립도가 비교적 낮은 편이나 주 정부와 긴밀히 협조하여 많은 공공사업을 시행하여 지역주민의 고용 증대에 힘쓰고 있음.
- 의원과 시 직원간에는 유기적인 협조체제로 대민 행정 봉사에 착오가 없도록 철저를 기하고 있음.
- 특히 쓰레기 분리수거와 재활용품 활용에 있어서는 의회에서 환경소식지를 발간하고 환경전시회를 개최하는 등 주민홍보에 적극 힘을 쏟고 있고 주민들도 시 정책에 적극 협조하고 있음.
- 또한, 시드니시의 캔터베리 지역의 한인회를 방문한 바, 전반적으로 한인 사회의 높은 교육열로 우리 교포의 자녀들이 명문대학에 입학하는 등 소수민족으로서 매우 자부심을 갖고 있고 타 민족의 부러움을 사고 있다고 함.

○ 뉴질랜드

- 뉴질랜드는 영국 여왕을 원수로 하는 영 연방내의 입헌군주국으로서 인구 340만의 조그만 나라로 정치제도는 의원내각제 국가임.
- 우리 연수단이 방문한 해밀톤 시 의회는 뉴질랜드 최대 도시인 오클랜드에서 차로 약 2시간 정도 떨어진 도시적 자치체는 인구 11,000명의 비교적 광역적 지방자치단체임.
- 의회는 시장이 주민에 의해 직접 선출되며 당연직으로 의회 의장이 되고 5개 지역 선거구에서 주민의 직접 선거구에서 주민의 직접 선거에서 뽑힌 12명의 의원으로 구성되어 있고 6개 상임위원회로 구성되어 있음.
- 의회의 본회의는 년 11회 개최되며 각 위원회는 매주 또는 격주로 개최되고 있으며 사안에 따라 수시 개최도 하고 주로 오후 또는 저녁에 개최하는 것이 상례화 되어 있음.
- 복지사회를 지향하는 이 곳도 사회복지제도가 완벽하게 실시되고 있으며 특히 교육 제도는 대학까지 무상으로 실시하고 있으며 교육기관에서 교육을 받을 수 없는 주민을 위해 통신교육을 이용한 유치원, 중고등학교 과정이 있어 누구나 교육을 받을 수 있는 제도가 마련되어 있음.

- 뉴질랜드에는 화산 폭발로 인한 지열을 이용한 지열발전소, 유황천, 넓은 초원지대 등 자연의 혜택을 많이 받고 있는 나라로 국민성이 온화하고 정직하여 시 정부와 주민간에도 협조체제가 잘 되고 있음.

V. 발 전 방 향

○ 의회 활성화 방안

- 호주, 뉴질랜드 의회는 각종 위원회 활동이 매주 또는 격주로 개최되어 의회 활성화가 매우 잘 되고 있어 우리 의회에서도 의원들이 전문지식을 습득하고 지역실정에 맞는 제도 및 정책 등을 적극적으로 개발하여 집행부측과 긴밀히 협조하여 주민들의 불편사항을 즉시 처리할 수 있도록 방안을 연구하여야 할 것임.

○ 주민 참여 확대 방안

- 지방자치제는 주민의 적극적인 참여가 요청되는 바, 우리 의원들은 주민들의 여론을 다양하게 수렴하여 정책에 반영할 수 있도록 노력하여야 하고, 주민들이 우리 의원들이 꼭 필요한 존재라는 것을 인식시켜 지방자치체에 상응될 수 있는 주민들이 행정에 능동적으로 참여할 수 있도록 관심을 불러 일으켜야 할 것임.

○ 의회와 구청간에 유기적인 협조체제 강구

- 의회와 구청간에는 서로 대립관계가 아니라 보완관계라는 것을 인식하고 집행부에 대한 감시기능과 병행하여 잘 추진된 정책은 더욱 밀어주고 주민들에게도 적극 홍보하여 지역사회발전에 의회와 집행부가 유기적인 협조체제로 주민들의 적극적인 호응을 얻도록 하여야 할 것임.

○ 지역사회발전 방향 제시

- 지역간의 지역 이기주의를 극복하고 주민의 편익증진과 지역사회발전을 위해 인접 내지는 관계 지방자치단체와도 적극 협력하여 우리 사회가 함께 발전할 수 있는 방향을 제시하여야 하겠음.

○ 권위의식 불식 및 예산절감 노력

- 우리 의회에서는 의정활동을 하는데 있어서 우리 의원들은 주민의 심부름꾼이라는 것을 깊이 인식하여 권위의식을 불식하고, 주민들이 낸 세금이 정당하게 사용되고 있는가도 정확히 밝히기 위해 끊임없는 연구와 노력으로 전문성을 확보하여 생산적인 의회가 운영될 수 있도록 힘써 나가야 할 것임.

해 외 연 수 보 고 서

(제3차 연수단)

AUSTRALIA·NEW ZEALAND

목 차

I. 연수개요	96
II. 오스트레일리아	97
1. 정치 및 지방자치제도	97
1) 국가체제	97
2) 지방제도	97
3) 중앙과 지방과의 관계	98
2. 방문기관 및 시설	99
1) BLACKTOWN CITY COUNCIL	99
2) BONDI 예수처리장	104
3) 시드너 쓰레기 소각장	105
3. 전문사항	106
III. 뉴질랜드	106
1. 정치 및 지방자치제도	106
1) 국가체제	106
2) 지방제도	107
3) 중앙과 지방과의 관계	108
2. 방문기관 및 시설	109
1) TAUPO DISTRICT COUNCIL	109
2) WAIRAKEI 지열발전소	112
3) 제 뉴질랜드 한인회	112
3. 전문사항	113

II. 오스트레일리아

1. 정치 및 지방자치제도

1) 국가체제

영국국왕을 원수로 하는 영연방내의 입헌군주국임.

연방정부는 2원제의 국회를 기축으로 하는 영국류의 의원내각제에 의해 운영되고 있다.

정당정치가 정착해 있으며, 보수연합과 노동당의 2대 세력이 정권교체를 해나가면서 국정을 담당하고 있다.

연방레벨에서는 총독(Governor-General)에 의해, 각 주에서는 주장관(Governor)에 의해 대표된다.

2) 지방제도

① 지방행정 단위의 편성

오스트레일리아는 6주로 구성된 연방으로 지방자치제의 종류, 권한 등에 대해서는 각 주의 州法이 정하는 바에 따르고 있어 지방제도가 각 주에 따라 서로 차이를 나타내고 있다.

또, 6주 이외에 2개의 연방 직할 특별지역이 있다.

오스트레일리아 지방제도	}	6州 : 뉴 사우스 웨일즈(New South Wales : 약칭 N.S.W), 빅토리아, 퀸즈랜드, 남 오스트레일리아, 서 오스트레일리아, 타스마니아
		2개의 연방 직할 특별지역

② 지방자치제의 유형

도시적 단체와 농촌적 단체로 구분하며 도시적 단체에 보다 많은 권한이 부여되고 있다.

- [도시적 단체 : municipality, borough, town, city
- [농촌적 단체 : shire, district

도시적 단체로서 인정되기 위한 요건 : 각 주마다 다르다.

예 : NSW주에서는 city는 인구 1만 5천명 이상 존재해야 되고, municipality는 3,000명 이상의 인구인데 반해 퀸즈랜드 주에서는 city 또는 town이 되는데 필요한 명확한 인구규모를 정하지 않고 있음.

③ 지방자치제의 행정권한

각 주마다 차이가 있으나, 보통 상하수도, 전기, 가스 폐기물 수집처리, 도로, 건축규제, 공원, 도서관, 모자보건, 문화센터 등으로 되어 있다.

(※ 교육, 경찰, 병원, 공적주택(예외 있음)은 주정부 관할임)

④ 지방자치단체의 수

○ 6주 전체에 총 900개 정도의 지방자치단체가 존재하고 있다.

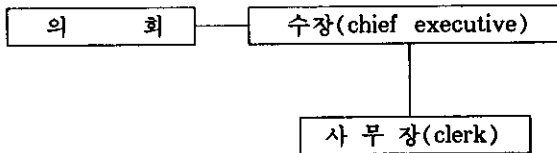
- NSW 및 빅토리아주 : 200이상
- 6州 { 퀸즈랜드, 남오스트레일리아 및 서오스트레일리아 : 130~140개
- { 타스마니아 : 약 50개

⑤ 내부조직

- 의 회 : 각 지방자치단체마다 설치되어 있다.
- 의 원 수 :
 - ┌ 도시적 단체 : 25명
 - └ 농촌적 단체 : 13명(최소는 5명)
- 의원임기 : 통상 3년으로 매년 1/3이 개선되는데 NSW주와 퀘즈랜드주에서는 전원이 동시에 개선된다.
- 보 수 : 무보수(브리즈베옌은 제외), 비용변상적 수당은 받음.
- 수장(首長) : 의회의 의장(chairman), 지방자치체를 대표
 - ┌ 도시적 단체 : 의장(chairman), 시장(mayor), (관리자(warden) : 타스마니아주)
 - 직접선거 또는 의회 내각에서의 호선에 의해 선임
 - └ 농촌적 단체 : 의장(chairman), 읍장(periident)
 - 의회에 의해 선임(예외 : 퀘즈랜드는 직접 공선제임)

⑥ 인구가 많은 단체에서는 재정, 공공사업, 도시계획과 같은 분야별로 소관의 상임위원회(standing committee) 또는 특별위원회(special committee)설치가 통례로 되어 있으며, 의회나 위원회간의 관계, 위원회의 운영 등은 영국의 경우와 비슷한 점이 많다.

⑦ 사무조직



사무장 : 상근직원으로서 실제 행정의 집행권자 사무부분 전체의 총합조정을 행하는 동시에 의회의 비서장으로서 의회에 대해 책임진다.

토 목 관 공중위생감시관 계 획 관 자 산 평 가 관 징 세 관

⑧ 군구(郡區)

- 구성

NSW주에서는 기초적 지방자치단체가 합동으로 郡區로 불리우는 일부 사무복합적인 광역적 행정주체를 형성하는 것이 인정되어 있으며 전기, 가스, 수도사업, 도시계획, 치수, 도살장 등의 분야에서 이 방식이 상당히 이용되고 있음.
- 구성원 : 대의원-구성단체가 선임. 임기 3년

호선에 의해 매년 의장이 선임

3) 중앙과 지방과의 관계

오스트레일리아 지방자치체는 일단 자치적 단체로서의 자주성이 인정되어 있으나, 각 행정분야에 관련된 중요사업에 대해서는 각 장관의 허가를 얻을 필요가 있는 것을 비롯하여 주정부가 매년 회계를 감사하고, 재무사무처리나 조직관리에 대해서도 관련 각 부의 검사관에 의한 정기검사가 행해지고 있다. 그러한 검사 등의 결과, 필요하

다고 인정되는 경우에는 주장관이 의회를 해산하는 일도 있을 수 있게 되어 있다. 오스트레일리아에서는 교육경찰을 비롯, 많은 행정서비스가 주정부에 의해 관할되고 있으며, 일단을 자치제 사무일 수도 있는 수도, 전기, 공공수송 등도 많은 경우 주행정기관에 흡수되고 있다.

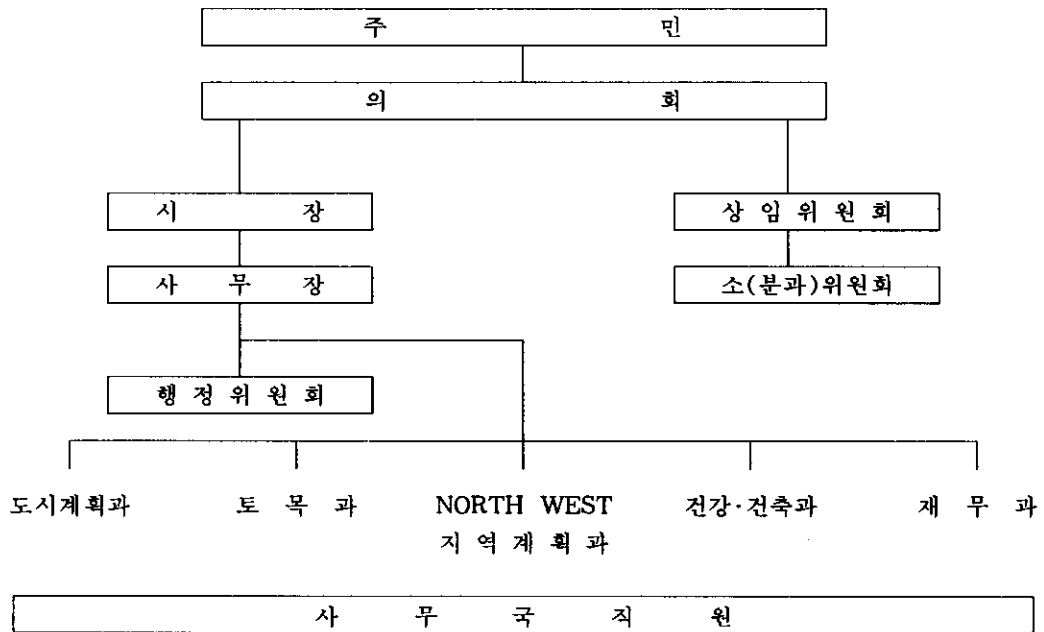
2. 방문기관 및 시설

1) BLACKTOWN CITY COUNCIL

가. 일반현황

- ① 위 치 : 시드니 중심가에서 서쪽으로 35km 위치
- ② 행정구역 : 5개의 지역구로 구성
- ③ 의 원 수 : 매 4년마다 5개의 지역구에서 3명의 시의원이 선출된다.
- ④ 시 장 : 시장은 동료의원에 의해 매년 선출되며 시의회의 의장이 된다.
(현 시장은 ALDERMAN JIM, ANDERSON)
- ⑤ 보 수 : 의원들은 회기중 일정한 보수를 받으며 공적여행의 경우 여비를 받는다.

나. 블랙타운 시의회 관리구조



(1) 당면과제

- HMAS NIRIMBA SITE건설
 - 웨스턴 시드니 대학교와 두 개의 고등학교 부근의 여러 갈래 길을 하나로 연결함.
- 신도시 RING ROAD(환상도로) 건설로 교통혼잡 완화
- 지역경제고용개발위원회(LEED)의 활성화
 - 고용기회를 활성화함으로써 블랙타운 시를 발전시키는데 선도적인 역할을 함.

- 저수지 보호위원회 조직
- 미개척 삼림지의 보호와 그 지역의 기념물, 특히 MELROSE HOUSE의 보호관리
- 지역 수도 공사 계획
- 재생용품 활용
- 새로운 개발지역 개발에 따른 세금부과

(2) 시의회의 사무조직별 주요 역할

1) 도시계획과

가. 시의회의 토지이용책임을 맡고 있으며 '전략적인 장기계획', '지역환경과 개발 통제계획의 준비', '개발지역에 대한 정책 공식화', '분양지의 과세와 개발 타당성 여부', '경제개발계획'을 주업무로 하고 있다.

나. 고용확대와 거주지 개발에 관한 '장기계획'을 수립해서 지역복지증진에 이바지함(1992년도 호주에 전반적인 불경기가 있었던 동안에도 활발한 개발활동을 함).

다. 블랙타운 시의 전통적인 건물을 보호하기 위해 유지보조금을 건물 소유주에게 지급함.

라. 주 정부의 교통계획과 관련된 자료제공

2) 토목과

가. 길이 130km 도로, 630개의 공원, 저수지, 8개의 주요 시냇가와 연결된 수로, 하수관, 272개의 건물과 주요 종합 수영장 관리 등 시의회의 폭 넓은 범위의 토목공사에 관한 책임을 담당함.

3) 건강·건설과

가. 건강

(1) 환경단체를 활용, 대중건강을 적극적으로 유도

(2) 쓰레기 감량 및 재활용품 활용 권장

(3) 산림보호

나무를 이동시키거나 전지하기 전에 건강·건설의 소(분과)위원회의 승인을 받아야 함.

(3) 수질검사 및 감독

주요한 수로의 수질을 정기적으로 검사하고 불법 누출되는 기름과 쓰레기는 높은 시민의식 신고와 함께 감시 감독

(3) 음식관리 세미나 시행

산업체에 정기적인 음식관리 세미나를 개최하여 산업체 근로자의 복지향상 유도

(3) 건설

1993년 1월 1일부터 호주의 모든 건물에 건물코드(BCA)와 BCA작동을 위한 행정규칙이 제정·시행되었으며 이 규칙으로 건물이 설계되고 신축된다.

4) 재무과

가. 시의회의 재무관리, 도서관 봉사, 부동산 서비스, 휴양을 위한 서비스 등을 제공

나. 주요 역할

시의회의 재무평가, 예산, 재무보고와 감독, 부채 상환, 원가계산, 신용지불, 장부기장, 현금출납 지불업무, 자산통제와 시의회 기금의 투자 등 시의회의 수입과 지출을 관련 규칙에 따라서 집행하고 관리함.

다. 최근에 개발된 정책

RATE PAYMENT INCERTIVE SCHEME(전액 지불제도)

첫 할부금 지불일에 전액 지불하도록 권장(1993년부터 시행)

DIRWCT DEBITING OF PAYMENT(직접 부채의 비율 지불)

월 수입에 따라 신용카드에 대금을 분할해서 지불토록 하는 제도

지방세 납세에 대한 우편 대리 결제

쓰레기 수집운반수수료와 개등록 요금만 우체국에서 받고 나머지 세금의 과세 및 납부는 연방은행(시의회의 은행)의 아무 은행에서나 과세부와 및 징수로 부과에 따르는 원가절약에 많은 공헌을 함(1993. 1. 1. 시행).

차관의 재금융 유치-시의회의 자금을 여유있게 함.

재무보고의 변동-지방정부의 재무보고는 매년 1월 1일 발표함.

(호주회계기준 NO 27)

라. 지방세 징수

- N.S.W. 주 지방정부가 모든 시의회의 과세율을 지시함.

- 세금이 부과되어지는 부동산의 지가는 N.S.W. 평가위원회에서 결정함.

- 만기가 지난 지방세에 대한 이자율은 11.25%임.

(3) 도서관

블랙타운 시의 도서관은 여러 개의 분관(도서관)으로 되어 있는데 도서와 비도서자료, 블랙타운 시 공동체를 위한 시설물과 서비스를 제공하고 블랙타운시의 교육, 레저, 휴양을 위한 자료를 제공한다.

또한 이를 위한 후원기구가 조직되어 있다.

- 조직분야와 기술정보 제공
- 참고와 정보자료
- 아동관련 자료
- 오디오·비디오 자료
- 지역연구에 관한 자료
- 민족학 자료
- 가정도서 자료
- CD-ROW 백드 워의 설치
- CD음악
- 소프트웨어 시스템

다. 사회복지제도

사회복지제도는 연금, 사회보장 등의 현금급부와 시설보호, 교육, 의료 등의 복지 서비스로 대별할 수 있다.

(1) 연금제도

연금 및 수당은 자녀양육비, 장애아동수당 등 특별히 언급된 것을 제외하고는 모두 주 단위로 지급액이 책정되며 연금은 2주일에 한 번씩 지급된다.

연금제도의 혜택

보험 및 수당	적격기준(연령 및 기타조건)	기 타 혜 택
양 로 연 금	<ul style="list-style-type: none"> · 남 65세 이상 · 여 60세 이상 	의료, 가옥세보조, 취학아동이 있는 경우 교육비 보조, 전화 가옥세(지방세) 등의 지불을 위한 특별수당

보험 및 수당	자격기준(연령 및 기타조건)	기 타 혜 택
장애자연금	<ul style="list-style-type: none"> • 16세 이상 	상 동
미망인연금	<ul style="list-style-type: none"> • 85% 이상의 장애자 및 영구 실명자 	상 동
독신부모수당	<ul style="list-style-type: none"> Class A 부양자녀와 동거함 Class B 50세 이상으로 부양자녀가 없음 Class A+B 해당자 • 남편의 사망 3년전까지 남편에 의해 부양되어온 여인 • 이혼한 여인 • 6개월 이상 남편에 의해 유기된 자 • 남편이 6개월 이상 형을 받게 되는 경우 • 독신으로 자녀를 양육하는 경우 • 남·여에게 공통으로 적용됨 • 이혼자 및 별거자 • 미혼모 • 기타의 연금이나 수당에 해당되지 않는 경우, 배우자의 장기 질병 또는 기타의 사정에 의하여 함께 동거할 수 없는 경우 	
부인연금	<ul style="list-style-type: none"> • 양로연금, 장애자 연금 또는 보호작업장 취업인의 부인으로써 기타 연금 및 수당에 해당되지 않는 자 	양로연금 해당자와 동일한 기타 혜택을 받을 수 있음
보호자연금	<ul style="list-style-type: none"> • 장기간 동안 신체장애 또는 질병의 남편 또는 근친을 간호하는 경우 • 보호를 받는 대상을 양로보험, 장애자 연금 등의 수혜 해당자 이어야 한다. • 단 보호자 연금신청자는 기타의 사회보장 수혜에 해당되지 않는 자라야 한다. 	
보호작업장수당	<ul style="list-style-type: none"> • 남 16~64세 • 여 16~59세 • 대개 장애자 연금이나 기타의 수당에 해당될 자로서, 보호작업장에 취업하는 경우 	취업장에 나가는 것을 권장하기 위하여 주 15불 지급. 그 대신 가옥세 보조는 해당되지 않는다.
질병수당	<ul style="list-style-type: none"> • 남 16~64세 • 여 16~59세 • 질병이나 사고로 수입이 감소되었어야 한다. 	대체로 양로연금 수혜자와 동일한 기타 혜택이 있다.

보험 및 수당	자격기준(연령 및 기타조건)	기 타 혜 택
실업자수당 자녀양육비	<ul style="list-style-type: none"> • 남 16~64세 • 여 16~59세 • 실업자이며 취업의사와 능력이 있는 자 • 꾸준히 취업자리를 모색해야 한다. • 고용 업무국에서 직장을 알선하면 곧 취업해야 한다. • 연방직업소개소에 등록해야 된다. • 부모에게 직접 지급된다. • 학업지원비를 받지 않는 자녀 	<p>16~18세의 자녀가 학생인 경우 두 학생 자녀의 수입이 연간 3,000불(집에 거주하는 경우) 또는 4,750불(하숙을 하는 경우)를 넘지 않아야 한다.</p> <p>위의 경우 부모의 연봉이 39,000불을 넘지 않아야 한다.</p> <p>기타 혜택에는 해당되지 않음.</p>
쌍생아수당	<ul style="list-style-type: none"> • 3 또는 4쌍둥이를 양육할 경우 자녀양육비에 첨가되어 지급한다. 	
교통비보조	<ul style="list-style-type: none"> • 16세 이상의 장애자로 하여금 취업활동을 보장하기 위하여 교통비 보조함. 	

- 연방정부 및 주 정부가 시행
- 기타 주요 복지기관에 대한 지원 및 각종 서비스 제공

(2) 교육부분

가) 교육제도

- 초등교육(6년), 중등교육(4년), 고등교육(2년) 및 대학교육(4년)으로 되어 있음 (의무교육은 초등(6)+중등(4)의 10년간임).
- 전통적으로 대학을 제외한 교육과정(12년)은 무상임.

나) 기술전문교육

- 전국 219개의 TAFE(Technical and Further Education)제도를 통하여 기술중심의 직업교육을 실시, 주로 중등교육을 마친 청소년 취업 및 각 분야의 필요기술 인력공급에 기여하고 있음.
 - 자격증을 수여하는 사업과정 및 일반과정과 함께 견습과정, 직업과정 및 기술과정 등이 있음.
- 낮은 교육에 비추어, 교육수준이 낮은 인력의 사회진출을 위한 완충역할을 담당하고 있음.

다) 청소년 교육제도

- 교육열 저하에 따른 청소년 문제, 특히 청소년 실업문제와 관련한 국가적 대책으로
 - TAFE제도의 적극 활용
 - 훈련생제도: 현장실습과 동시 훈련기회 제공
 - 소득지원: 경제사회적 곤란으로 정규학업을 중단하는 일이 없도록 지원

- 본 조치는 유능하고 생산적인 노동력 창출로 청소년 실업문제를 방지한다는 현실적인 고려의 장기적인 안목에서의 교육인력 창출유도를 위한 것으로 풀이 됨.
- 교육열의 저하는 교육수준과는 상관없이 형성되고 있는 호주의 임금체계와 복지제도 및 세계에 크게 기인하는 것으로 판단됨.

(3) 의료제도

- 1984. 2. 1. Mediacard제도 도입으로 국민의료보험제도 실시
- 현재는 국립의료제와 의료보험제도의 혼합형으로 운영
 - 국립의료는 호주시민은 누구나 수입의 1~1.5%를 소득세와 마찬가지로 의료보험으로 정부에 납부하고 '메디 카드(Mediacard)'라는 의료회원증을 받음으로써 각종 의료 혜택을 받고 있다. 그러나 복잡한 수술에 수반되는 특별치료, 시력검사와 안경, 치과 전문의의 치료 등은 혜택에 포함되지 않기 때문에 추가로 사설 보험화 회사에 가입하는 경우가 많다. 일반공립병원과 사설병원의 공존현상으로 볼 수 있다.

2) 본다이 폐수처리장(BONDI SEWAGE TREATMENT PLANT)

가. 위치

178 BLAIR ST BONDI N.S.W 2026

나. 규모

수도국(주정부 운영)에서 관할하는 36개 폐수처리장중의 하나로서 하루에 처리하는 하수용량은 145ML/d에 달하며, 약 525,000명에 달하는 폐수를 처리함.

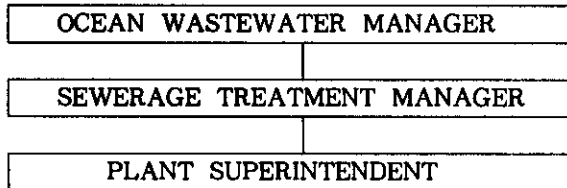
- 연간 운영비: A \$ 11,022,801(92년도 조사)
- 연간폐수처리량: 52,609MI(MEGALITRE)
- 평균 비용(PER MEGALITRE): A \$ 210

다. 직원수

- 관 리 직: 12명
- 오 퍼 레 손: 31명
- 전문기술인: 12명
- 정 비 원: 14명

라. 관리체계

- 감독 및 보고체계는 크게 3부분으로 나눌 수 있음.
- 처리장의 폐수감독관에 의해서 남부지역 처리장의 총책임자로 보고된 뒤, 총책임자는 수도국의 해양폐수 처리부에 보고되어 관리감독받게 됨.



- 시드니의 하수도시설은 파이프와 터널들이 거미줄처럼 모든 집들 밑으로 퍼져있어, 시민들이 가정의 수채, 화장실 등 하수도에 버리는 폐수는 시드니 지역 36개의 폐수처리장으로 나뉘어져 강이나 바다로 버려지게 됨.
- 폐수처리장은 유기물질들을 완전처리할 수 있는 능력이 있지만 합성, 독성의 미생물상으로 분해될 수 없는 물질은 처리하는데 많은 시간과 비용이 들며, 이에

해당하는 물질로는 표백, 오일, 지방분기름, 약품살충제 등이 있음.

다. 향후계획

- 앞으로 처리장 내의 침전물에서 수분을 빼는 프로그램과 유출물 재활용 시스템 등 시설보강을 하여 최저 65%의 고물질이 제거될 수 있도록 할 예정.
- 2012년에는 70만명에 해당하는 폐수를 처리해야 하는데, 늘어나는 인구와 도시의 광역화에 따른 환경오염해소를 위하여 시설 증설 및 현대화에 많은 예산지원계획이 마련되고 있음.

바. 인근지역주민과의 관계

- 정례적으로 월 1회 이상 간담회를 개최하여 상호 문제점을 토론하여 해결해 나가고 있어 협조적인 관계 유지
- 폐수처리장측에서는 본다이 지역에 해변구조대원 보조 및 구멍보트구입 등 물과 관련된 사업에 많은 지원.

3) SYDNEY 쓰레기 소각장

가. 위치

355 BOTANY rd WATERLOO N.S.W 2017

나. 규모

- 2개의 소각처리시설이 있으며, 소각처리량은 1일 총 530TON(년 150,000TON)
- 6개시와 인근 자치단체에서 운반되어 온 40만명분의 생활쓰레기를 처리하고 있지만, 최근에는 보타니 구, 해양항만청, 공항 등에서 발생하는 폐기물까지 처리.

다. 직원수

- 매니저 포함 30명으로 구성.
- 책임자 : MR KEVIN WHITTEN-PLANT MANAGER

라. 소각처리

- 쓰레기 소각시 용광로의 온도는 800~950℃로 1회 소각시간은 11~12시간 소요
- 소각은 98.9% 처리되고 소각된 먼지의 12%가 이산화탄소 성분임.
- 쓰레기 소각후 발생된 물질중 철 성분은 재활용처리되고 소각된 재는 땅에 매립됨. 이곳에서는 화공약품, 산업용쓰레기, 병원적출물, 오일, 합성수지 등의 소각은 철저히 금지되어 있음.

마. 주민과의 관계

- 이곳의 쓰레기 소각장은 20년전에 건립된 것으로서, 일본 동경의 스키나이 소각장과 같이 폐열을 에너지로 하여 필요한 공정이나 공익시설에 재활용하거나, 전기를 공급할 수 있는 첨단시설이 없어 실질적으로 인근지역 주민들이 혜택을 보는 것은 없음.
- 최근 시드니 동부에 거주하는 시민을 상대로 한 설문조사 결과를 보면, 조사대상 시민중 33%가 쓰레기 처리방법보다는 차량의 매연 및 소음(60%) 등에 더 많은 관심을 보이고 있어, 아직까지 쓰레기 처리로 인한 환경공해 문제는 사회적 관심사가 되지 않고 있음.
- 소각장 주변 주민과는 수시로 회의나 토론회 등을 개최하여 각 공정의 처리과정에서 발생하는 유해가스나 분진 등에 대한 성분검사와 환경에 미치는 영향을 평가 분석한 자료를 정기적으로 공개하고, 환경 평가조사단도 주민들이 가입되어 함께 운영하고 있음.
- 2000년에 제3의 첨단기술의 용광로를 신설할 계획에 있음.

3. 견문사항

- 퀸즈랜드 주의 수도 브리즈 번은 호수와 울창한 수목 사이에 지어진 주거공간에 도시 전체가 숲속에 지어진 전원풍경과 같았으며 사계절 온화한 날씨와 신선하고 맑은 공기 등은 도날드 홈(D. Home)이라는 작가에 의해서 잘 소개된 '지상의 낙원(The Luck Country)'이라는 말을 실감케 했으나 자외선 현상이나 오존층 파괴로 인한 피부암의 발생우려로 주민들이 햇볕에 노출되는 것을 꺼려하는 경향도 있음.
 - 주택은 남반구이어서 한국과는 반대로 남쪽, 남동쪽으로 지어진 것이 많았고 주변 해안과 어울리는 색이 빨간 색이라 하여 붉은 기와나 함석으로 된 집들이 대부분을 이루고 있었고 호주주민들은 해안과 연결된 집들을 선호하는 것을 보고 환경과의 조화를 위한 주민들의 협동정신과 주민 문화생활을 엿볼 수 있었음. 또한 보존 가치가 있는 가옥에 대해 가옥주에게 보조금 지급 등을 하여 관광객 유치에 남다른 노력을 기울이고 있었음.
 - 브리즈번에서 골드코스트까지의 도로에는 휴지 한 점 없이 깨끗하였고 특히 도로에서 거실까지 맨발로 다녀도 별 차이 없을 정도로 깨끗한 환경을 유지한 것을 볼 때 선진국임을 피부로 느꼈음.
 - 교차로에서 전널목 보행시 신호등을 수동으로 작동할 수 있는 TRAFFIC CONTROLLER가 있어 보행자의 편리와 안전을 꾀할 수 있도록 장치가 되었으며,
 - 자동차의 운전석은 우리와는 반대로 차의 오른쪽으로 되어 있어 자가운전이 많은 문화이어서 운전자에게 편리하도록 되어 있었고 자동차는 자가용 또는 소형차가 대부분이었고 대부분 중고차이었는데 이는 1차 산업이 발달한 반면 상대적으로 2차 산업이 덜 발달한 관계로 대부분의 차를 수입하기 때문에 차 값이 비싼 관계라고 함. 또한 이곳에서의 차의 수명은 우리나라의 5~6년에 비해 보통 10년 이상으로 도로조건의 우수성을 실감함.
- 가끔 우리나라에서 출고된 자가용들이 다니는 것을 보고 많은 자긍심을 느낌.
- 시드니 도심에서 해변 도로에서 공공으로 조성된 화단은 자동화 시스템에서 아침과 저녁에 자동으로 물을 주고 있었고 시드니 전체의 공공 화단마다 자동화 시스템으로 조성되어 있어 싱그러운 거리를 조성하고 있음.
 - 호주민들이 대단한 긍지를 가지고 있고 세계적으로도 유명한 사회보장제도는 건전한 생활과 상류계급이 없는 평등사회 실현을 위한 이상적인 기초에서 연유된 것으로써 특히, 전국에 219개의 전문기술 교육(TAFE)제도와 실업자 수당제도는 완벽에 가까워 복지가 일 안하고 놀고 먹는 자의 것이 아니라 성실한 근로자의 것이라는 것을 다시 한번 실감케 하였음.
- 또한 지속적인 경제성장과 저렴하고 안정된 물가, 풍부한 일자리, 쾌적한 생활환경 등은 풍부하고 여유있는 생활을 보장해 주고 있어 성실한 사람은 고도의 복지혜택과 아울러 안정된 생활을 할 수 있는 사회임.

Ⅲ. 뉴질랜드

1. 정치 및 지방자치제도

1) 국가체제

영국 국왕을 원수로 하는 연방내의 입헌군주국이나, 실제적으로는 의원내각제 단, 의회는 단원제에 의한 독립된 정치가 행해지고 있다. 그리고, 보수계의 국민당과 혁신 세력인 노동당이 서로 교대로 정권을 담당하고 있다. 국제적으로는 영국, 오스트레일

리아와 강한 유대관계를 맺고 있다.

2) 지방제도

① 지방행정의 편성

뉴질랜드는 13개의 지방(프로빈스)으로 나누어져 있다.

지방자치제 [다기능적 자치제(시, 읍, 면에 해당) / 특정적 자치제(아드혹크 오솔리티)] 로 구성

② 특색

뉴질랜드의 지방자치제도는 舊 종주국인 영국의 영향을 매우 강하게 받고 있으며, 특정 목적자치제(아드혹크 오솔리티)가 다수 존재함. 특히, 郡部의 자치제(↔도시자치제)에는 소규모인 것이 많으며 이로 인해 효율적으로 지방행정을 펴나가는데 많은 장애가 있는 것으로 일컬어짐.

현재에는 광역행정의 추진이나 지방재정의 강화 등이 재언되고 있어 향후 실제로 광역적 자치제의 창설 등이 실현될 날이 올지도 모름.

③ 시, 읍, 면 권역

○ 버러와 시티(市)

· 도시적 자치제

[버러: 인구 1,500명 이상으로 약 4km²당 1인 이상의 인구밀도를 나타내는 읍 / 시티: 인구 2만명 이상의 도시(※ 시티: 26개, 버러: 109개)]

○ 타운(읍)

인구 500명 이상 1,500명 미만, 약 1명/4km², 전국에 6개 밖에 없다.

○ 카운티(면): 시나 읍과 같은 권한

시나 읍이 되는 요건을 충족시키지 못한 지역은 하나의 雜島로 되어 있는 것 이외에는, 모든 카운티라는 단위로 분류되어 있다. 카운티는 대체로 시나 읍과 같은 권한이나 자격을 지니고 있으나 면적이 넓으므로, 몇 개의 행정구획(라이딩)으로 나누어져 있다.

예산은 라이딩별로 편성해 집행한다. 또한, 카운티내에(집이 드문 드문 있는 것이 아닌) 작은 부락이 있는 경우에는 이를 커뮤니티 내지 디스트릭트 커뮤니티 라고 불러 일정의 자치권을 인정하고 있다.

전체 카운티 수는 103개이다.

④ 오클랜드 도시권

뉴질랜드 인구의 26%가 집중해 있는 도시권으로 몇 개의 특정적 자치제(아드혹크 오솔리티)를 통합하여 종합적인 대도시 행정을 추진하고 있다.

⑤ 권한

자치제에 따라서 권한 범위에 차이가 있다.

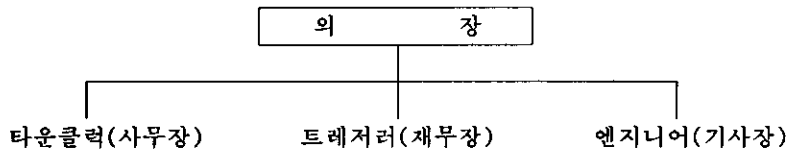
○ 일반적인 주요업무

- 계획수립, 지방도로의 건설과 유지, 주차장, 교통안전시설, 상하수도, 공공도서관, 시민회관, 콘서트홀, 지방선거사무, 외국인등록, 운전면허, 공동묘지, 국제공항(크라이스트처치市, 윌링턴市)지방공항, 공원이나 각종 스포츠시설, 토지나 경관의 보존, 유해잡초 방제, 쓰레기수거처리, 도로청소, 공중변소, 식품위생방역, 건축규제, 대기 이외의 공해규제, 위험물규제, 노인용주택, 민간방위, 조례제정 등

⑥ 내부조직

○ 市

- 시의회(카운실)-최고 결정기관
- 의원임기: 3년
- 구성현황
 - 3만명 미만의 시: 6명에서 12명
 - 3만명 이상의 시: 12명~21명으로 구성
- 보수: 비상근, 무보수
단, 의원활동에 필요한 실비는 지급된다.
- 시장: 직접 공선제에 의한 선출
(대개의 경우 시장은 비상근이나, 대도시의 경우에는 상근이며, 시를 대표하는 외에 의회를 주재한다.)
- 시의 관료조직



실제적으로 행정부분의
최고책임자

※ 시의 상근직원은 모두 시가 독자적으로 채용, 승진시키며, 중앙부처의 개입이
나 직능단체로부터의 파견 등은 전혀 없다.

⑦ 특정목적 자치제(아드혹크 오솔리티)

뉴질랜드에서는 시, 읍, 면에 해당하는 자치제와 별도로 학교운영이라는 단일 행정을
수행하는 특정목적 자치제가 다수 존재한다. 특정 목적자치제는 중요한 것만
217개, 기타까지 합치면 828단체를 넘는다.

※ 중요한 것-13개의 하천위원회, 39개의 전력위원회, 20개의 항만위원회, 29개의
병원위원회, 68개의 페스트박멸위원회, 10개의 교육위원회, 37개의 배
수위원회, 1개의 운송위원회.

기 타-588개의 경관보호위원회.

3) 中央-地方關係

입법적-사법적 통제

권한: 국회가 정하는 법률에 의해 통제(열거주의에 의한 수권). 단, 일시적 사업 예
컨대 박람회 개최에 대해서는 정부의 승인만으로 행할 수 있다.

행정적 통제

내무부(Department of internal affairs)가 자치제의 감독을 하고 있으며 국회만이 자치
제에 대한 법적 통제권을 지닌다고 하는 헌법상의 원칙이 있으므로, 내무부의 감독
도 형식적으로는 사법통제의 보조적 역할로 되어 있다.

2. 방문기관 및 시설

1) TAUPO DISTRICT COUNCIL

① 일반현황

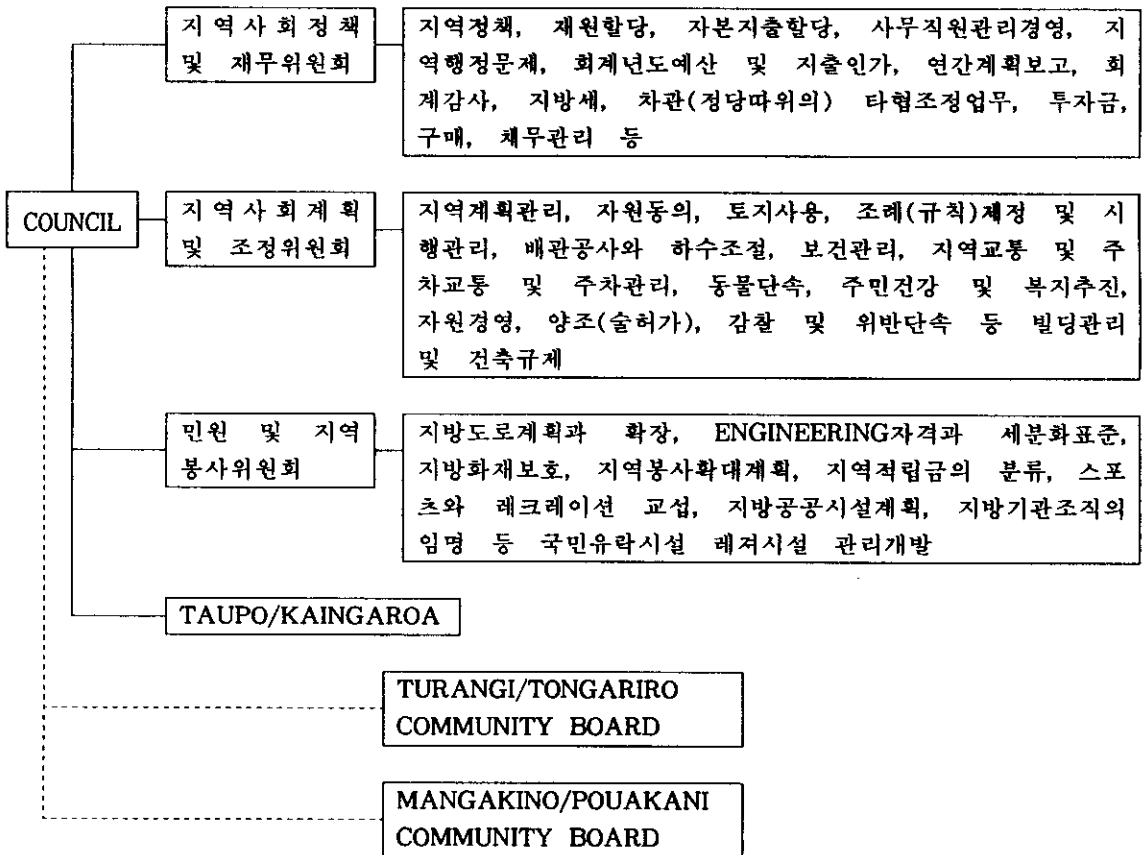
- 위치 : 72 LAKE TERRACE, PRIVATE BAG, TAUPO
- 면적 : 6,900km
- 주민수 : 27,000명
- 타우포지역의 행정구역

※ 타우포지역을 뺀 나머지 지역은 나름대로서 행정조직이 있어 독립된 일정에 따라 자치적으로 운영.

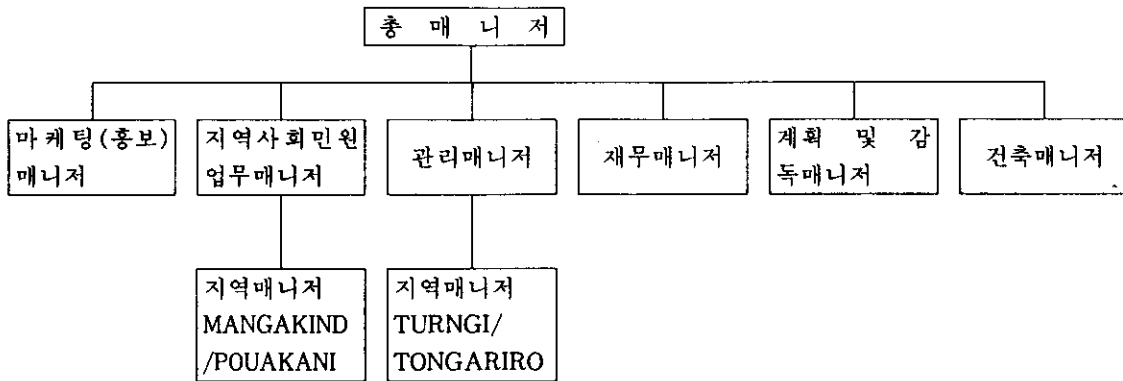
- ┌ TONGARIRO/TURANGI 지역의원수9명
- └ MANGAKINO/POUAKANI 지역의원수8명

② 세미나개최-시정청취 및 토론

- 가. 의회의 조직 회의운영 및 기능
 - 의원수 : 총 12명(여성의원 6명)
 - 위원회 조직 및 기능



○ 의회관리 구조



○ 의원선거 및 임기

- 의장, 부의장 임기는 3년이며, 차기선거는 '95년도에 실시됨.
- 지역주민의 직접선거에 의해 선출되며, 정당가입에는 제한이 없음.

○ 회의운영

- 집회는 의장이 소집하며 최소 집회일 2일전 공고
- 정기회는 월 1회, 단 1월은 회의가 없어 연간 총 11회의 정기회가 개최되며, 임시회는 수시로 소집가능. 회의 1일로 종료됨.
- 의장은 상징적인 대표성을 가지며 특별권한은 없음. 모든 안건은 표결에 의해서만 처리
- 중앙정부로부터의 행정사무감사 및 조사는 없음.

○ 의원의 보수

- 시 장 : 년 NZ \$ 83,000
- 위원장 : 년 NZ \$ 28,000
- 평의원 : 년 NZ \$ 14,000

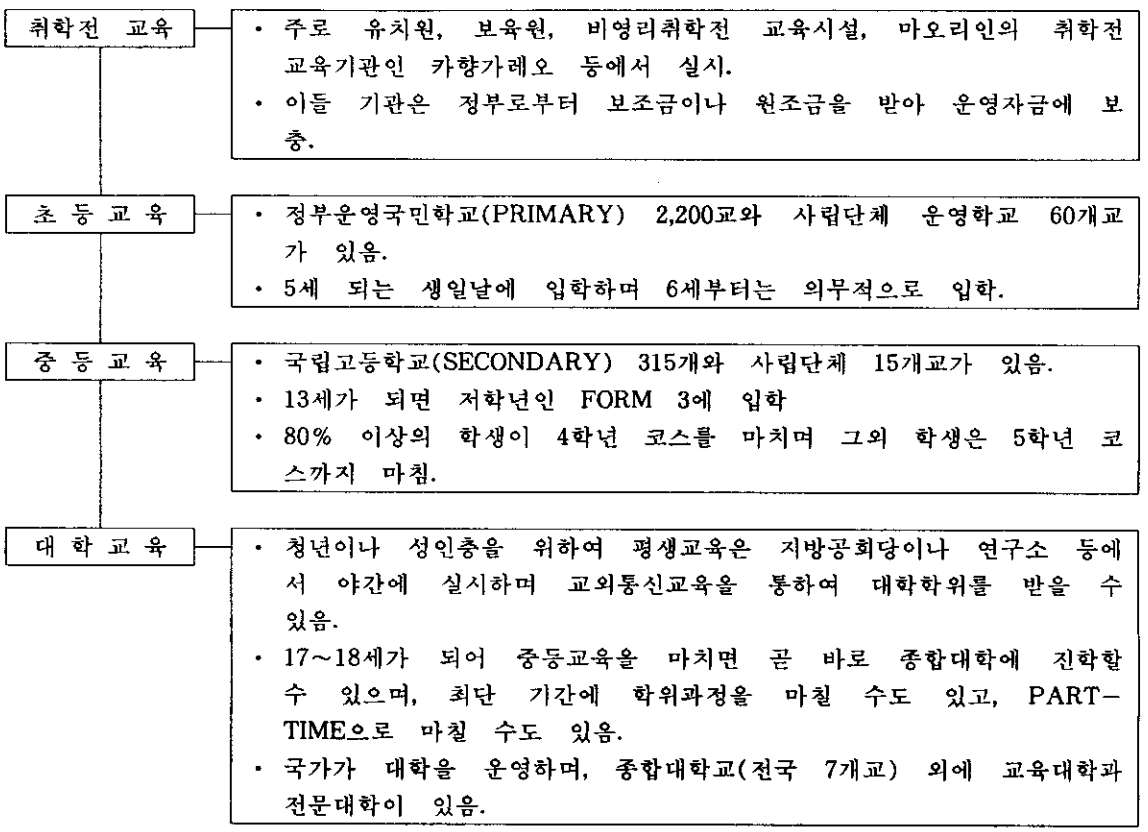
※ 회의참석시 1일 NZ \$ 160 별도 지급되며, 그의 활동비로 전화요금 및 차량유지비가 지급됨.

나. LAKE TAUPO의 관리 및 계획

- 북섬 한가운데 위치한 LAKE TAUPO는 뉴질랜드 최대의 호수로 면적은 618km² 임.
- 호수 남쪽에는 MT. RUAPEHU와 MT. NGAURUHOE, MT. TONGARIRO 등으로 둘러쌓여 통가리로 국립공원을 형성하고 있고, 일대의 조림사업이 잘되어 있어 자연환경이 매우 뛰어나다 뿐만 아니라, 과학적인 하수종말처리와 수질관리로 호수에 있는 물을 즉시 식수로 하용할 수 있을 정도로 깨끗함을 자랑하고 있음.
- 타우포 호의 환경보존 및 관광시설 확충은 시의회 5개년 계획사업중 가장 중요한 업무이며, 관리당국과 지역주민들은 후세대에게 있는 그대로의 자연환경을 보존해 주기 위해 많은 노력을 기울이고 있음.
- 폐수가 WAIKATO강에 유입되는 것을 막기 위해 지방의회에서는 GREAT LAKE CENTRE에 있는 주요 HALL을 확충하는 등 시설개선과 환경보전을 위하여 많은 예산을 투입.
- 하류의 북쪽지방인 MANGAKINO-POUAKANI지방의회에서도 도시의 하수체계를 격상키 위한 계획마련에 착수함.

다. 교육제도

- 교육제도 및 환경은 영국의 우수한 전통을 계승하여 대학교육까지 무상교육을 실시.
- 의무교육 년한은 6세에서 15세까지이며, 거의 대부분의 학교가 정부에서 운영하는 공립학교임. 약 3%의 학생이 사립학교에 다니는데 대부분 종교기관에서 운영



라. 사회복지제도

- 복지사회를 지향하는 국가경영 원리에 따라 국민복지향상을 정책의 최우선 과제로 삼아 실시해오고 있음.
- 의료보전은 중앙정부가 최종 책임을 지고 지방정부, 일반개업의, 자선단체 등의 협력을 얻어 시행하고 있으며, 공립병원에서는 치료, 의약품, 입산부시술 등을 무료로 실시하며 개인병원도 정부보조를 받아 진찰료는 반액. 처방약은 무료로 제공
- 2000년도까지의 국민보건정책 목표(보건헌장 89. 12. 제정)
 - 국민영양 향상
 - 국민 알코올 소비량 감소
 - 국민 고혈압 발생률 감소
 - 5세 이하 아동의 청각 상실률 감소
 - 피부암 감소
 - 천식으로 인한 치사 및 불구율 감소

- 관상 심장질환 예방 감소
- 공적 부조 구분
 - 가족수당
 - 가족부양
 - 고아수당
 - DOMESTIC PURPOSES BENEFIT(D.P.B)
 - 혼자되었을 경우:이혼, 별거 즉 혼자인데 자녀가 있는 경우
 - 여자혼자인 경우:50세 이상자 해당. 자녀없이 혼자인 경우
 - 가정에서 환자를 돌보는 경우
 - 지체 부자유자 수당
 - 병가수당
 - 실업수당
 - NATIONAL SUPERANNUATION(연금)
 - 60세 이상 노인에게 지급하며 6개월마다 수령
 - 아동복지 연금
 - 미망인 수당 등

2) WAIRAKEI 지열발전소

- 위 치: LAKE TAUPO에서 서북쪽으로 8km 지점
- 근무위원: 총 228명으로 8시간 3교대 근무(140명은 인근에 거주)
- 발전량
 - 기본 부하 발전소로서 평균 출력은 약 140,000KW임.
 - 뉴질랜드 전체 전력의 8%를 생산하며 전국 송전소로 보내어짐.
- 공정 및 시설관리
 - 증기는 무한정 분출되고 있으나, 근년에는 연간 2~3%씩 줄어들고 있음. 새로운 연결관과 이중막으로 유출방지
 - 증기가 통과하는 속도는 통상 시간당 161km이지만 신설된 1,220mm관은 208km임.
 - 증기의 순도는 99%가 순수한 증기이며, 그 나머지 가스중의 95%는 탄산성분임. 이 가스중에 남아있는 황화수소가 위험물질임.
 - 발전소에 도착하였을 때의 증기의 온도는 압력이 2.0BAR일 때 120℃ 4.5BAR 일 때는 148℃임.
 - 발전소가 증기발생지역이 아닌, 강변에 위치한 이유는 증기를 액화시키기 위하여 아주 많은 양의 물이 필요하기 때문이며 완전가동을 위해서는 초당 15 입방미터의 물이 소요(보통 강물 유출량이 10분의 1 정도).
 - 강으로부터 응결장치로 유입되는 온도는 한겨울에는 11℃, 한여름에는 22℃임. 강물의 온도는 약 10℃까지 올라가지만, 강물의 유출량에 따라 차이가 있음.
 - 터어빈날의 재질은 13%의 크롬이 함유된 스테인레스 연철성분이며, 터어빈의 사용기간은 3년, 약 25,000시간임. 가스배출관에는 유리성분이 사용되었고, 기타는 PACKING으로 테프론 등이 사용됨.

3) 재 뉴질랜드 한인회

① 일반현황

- 위 치: 8598 SYMOND ST AUCKLAND N.Z
- 대표자: 회장 임 영 철
- 교민수(전지역)

7,500여명으로 뉴질랜드 최대 도시인 오클랜드에 대부분 거주

② 교민실태

- 뉴질랜드는 '91. 11부터 개정된 이민법에 의해 자국민(뉴질랜드 시민 및 영주권자)의 고용기회를 보호하는 한도 내에서 외국의 숙련기능직 유입을 장려하고, 인도주의에 입각한 가족 재결합 및 사업이민 유치에 적극적임.
- 근래에는 아시아계 이민 유치에 매우 적극적이데 '89~'90년 사이에 대만과 홍콩 등지에서 20,000명이 넘는 이민자가 뉴질랜드에 정착함. 최근 우리나라의 일반 이민자도 급격히 증가하여 '92년 한 해에 1,600여명, '93년에는 2,300여명 정도가 영주권을 획득함.
- 교민들의 진출업종으로는 녹용가공, 수산업, 수출업, 무역업 및 관광업 등에 종사하고 있음.

특히, 오클랜드 남쪽에 있는 LAKE FARM 한인목장은 면적이 850만평(사슴 2,750두)으로 뉴질랜드에서 제일 규모가 크며, 관광코스도 널리 알려져 있음.

- 재 뉴질랜드 한인회에서는 교민사회의 화합단결과 모국과의 유대관계 차원에서 교민잡지발간, 남북이산가족찾기 서명운동, 연예인 초청, 교민큰잔치, 각종 체육대회 개최 및 행사지원 등 한인회 활동을 활발하게 전개하고 있음.

③ 한인회의 건의사항

- 뉴질랜드의 수출은 4%에 해당하는데도 한국과 전화통화시에 할인혜택이 아직까지 없음(다른 나라들은 전화할인 혜택이 벌써부터 시행되고 있음).
- 이민 후세대를 위한 한글교육이 너무 미흡하여 한인회 자체적으로 한글학교를 개설하고자 하나 재정이 미흡한 실정임.
- 뉴질랜드로 해외 이주시 화물이 제 때에 전달이 되지 않거나 운송료 폭리 등으로 피해가 심함.

(※ 제3차 연수단이 뉴질랜드 대사관에 위 사항을 협의 요청하였음)

3. 견문사항

- 뉴질랜드는 인구 340만명, 면적 26.7만mi(한국의 2.7)배로 전국토의 25%가 산림으로 구성되어 있어 목축과 낙농업 등 1차 산업이 주류를 이루고 있는 나라임.
- 특히 오클랜드부터 북섬 내륙지역인 타우포까지 이동하는 동안 구릉지대에 있는 끝없이 펼쳐진 푸른 초장의 목장은 원래는 낮은 구릉지의 산림이었으나 1840년 와 이탕기 조약에 의해 영국인이 정착한 이후에 산림을 개간하여 인위적으로 전부 만든 것으로써 풍요한 사회건설을 위한 인간 노력의 위대함을 느낄 수 있었음.
- 타우포 시에서는 타우포 호수의 관리에 많은 관심과 투자를 하고 있었고 환경보존과 관련해 환경보존위원회를 구성해서 활발한 활동을 하고 있었고 특히 후세대에게 오염되지 않은 자연환경을 계속 전수하기 위해 자라나는 아동들에게 시의회의 권장으로 환경보호단체에 가입하게 하거나 환경보호 캠페인에 참여하게 하고 환경보호 내용의 아동용 스티커나 학용품을 나누어 줌으로 해서 후세대의 환경보호교육에서도 시의회가 앞장을 서고 있는 점에 대해서 매우 고무적인 것이었음.
- 총인구의 6%(약 40만명)인 마오리 원주민들을 보호하기 위해 마오리족을 위한 마을이 있으며 정부에서는 마오리 소유의 토지에 관한 임대료를 지불하고 임업자원 등을 규모있게 관리하고 있음.
- 문화적 특징은 영국을 중심으로 하는 구라파 이주민들이 국민의 대부분을 이루고 있으며 오랫동안 영국의 통치하에 있었기 때문에 영국과 유사한 특징을 지니고 있으나 미술, 박물관 분야는 토착 마오리 족(폴리아시안 系)의 문화가 강한 영향을

미치고 있음.

- 뉴질랜드는 최근 수년간 낮은 경제성장률, 높은 실업률, 재정적자 및 대외무역적자의 누적 등 경기침체 현황을 타개하기 위해 대외적으로 GATT, UR농산물 시장개방협상에 최대의 외교적 노력을 기울이고 있으며 대내적으로는 재정적자 누적에 가장 큰 요인이 되는 사회복지혜택의 대폭감축을 추진하는 한편 고용촉진과 노사관계 법령개편을 통해 노동생산성 향상을 추구하고 있음.