

더불어 잘 사는 복지 마포

# 2011년도 주요업무 추진계획

(제157회 제2차 정례회)



2010. 11

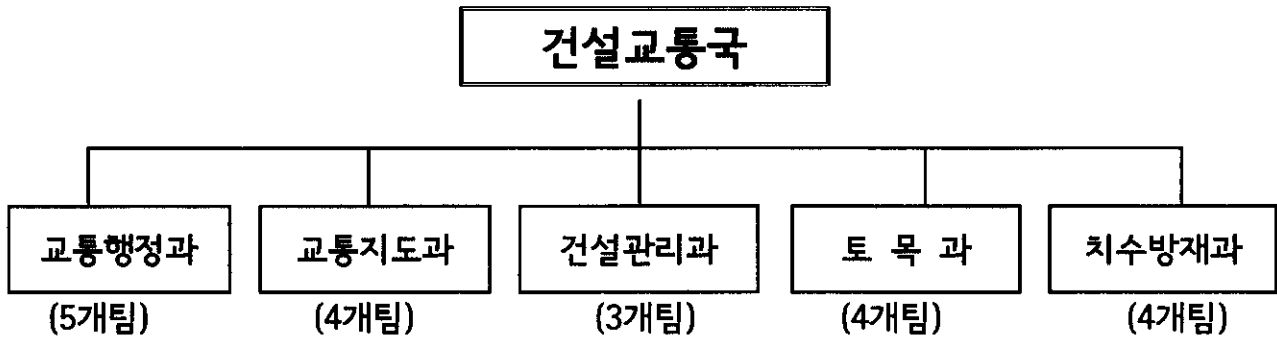
건설교통국

# 보 고 순 서

□ 일반현황	1
□ 교통행정과	2
□ 교통지도과	10
□ 건설관리과	15
□ 토 목 과	21
□ 치수방재과	31

# 일 반 현 황

□ 기 구 ----- 5과 20팀

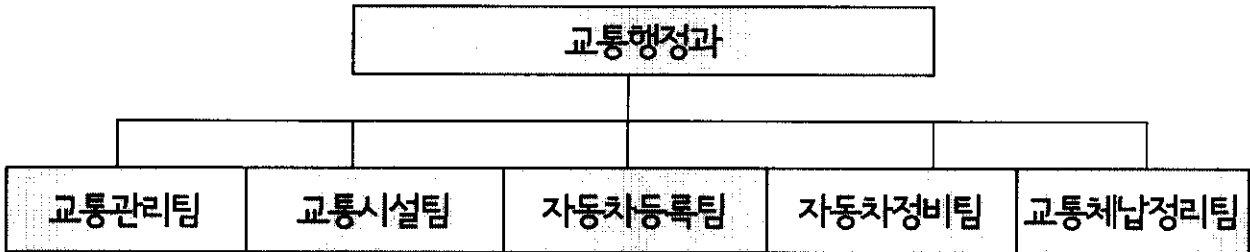


□ 인 력 ----- 191名

구 분	총계	4급	5급	6급	7급	8급	9급	기능직	계약직
총 계	191	1	5	22	40	21	17	82	3
교통행정과	43	1	1	7	13	8	4	6	3
교통지도과	41		1	4	5	2	4	25	
건설관리과	26		1	3	6	2	1	13	
토 목 과	31		1	4	7	5	3	11	
치수방재과	50		1	4	9	4	5	27	

# 교통행정과

## □ 조직 현황



## □ 인력현황

구 분	계	4 급	5 급	6 급	7 급	8급	9 급	기능직	계약직
정 원	39	1	1	6	9	11	2	6	3
현 원	43	1	1	7	13	8	4	6	3

※ 공로연수 1명(6급), 육아휴직 2명(8급 1, 9급 1) 출산휴가 1명 (8급) 포함

## □ 장비현황

복사기	팩시밀리	컴퓨터	모니터	프린터	캐비닛	모빌렉
2	1	54	54	20	27	1

## □ 업체 및 시설물 현황

마을버스	시내버스	개인 택시	화물 자동차	자전거 보관소	도로안내 표 지 판	보행자 안내표지판
10개업체 91대	2개업체 214대	1,347대	2,424대	73개소 3,747대	372개	31개

# 2011년도 주요업무 추진계획

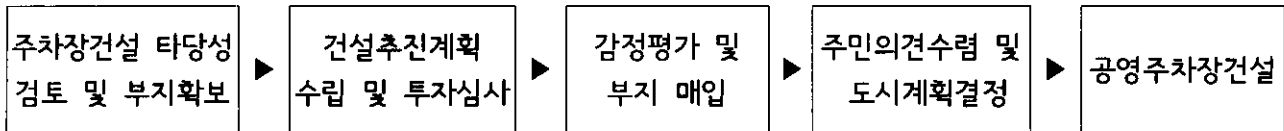
## 1. 동별 공영주차장 건설

지역별 공영주차장 건립 부지 매입 및 학교운동장·공원 등 대체 공간을 활용한 주차장 건설 부지 확보로 심각한 주차난을 해소하고자 함

### □ 사업개요

- 사업기간 : 2011. 1월 ~ 12월
- 사업내용 : 주차난이 심각한 지역에 공영주차장 건설 추진
- 건설규모 : 1개소 당 1,000㎡ 이상의 부지를 확보하여 입체-자주식 주차장 건설을 추진하되 토지확보가 어려운 경우 평면식 소규모 주차장 건설

### □ 추진절차



### □ 추진계획

- 부지매입추진
  - 대 상 : 관내 공영주차장이 없는 주차난이 심각한 지역 (신수, 서강, 연남, 성산1동 등)
  - 추진내용 : 부동산업소, 주민센터 등을 통한 적정부지 매입추진
- 기존부지 활용 조사
  - 대 상 : 운동장 지하에 주차장 건설 가능한 관내 공립 초·중·고등학교 및 3,000㎡ 이상 공원(12개소)
  - 추진내용 : 도시계획시설 중복결정을 통한 주차장 건설 타당성 조사

## 2. 도화공영주차장·복합청사 건립

현재 평면식 주차장으로 운영하고 있는 도화공영주차장 부지에 공영 주차장과 주민센터를 건립함으로써 주차난을 해소하고 청사의 접근성 및 행정편의 향상 도모

### □ 사업개요

- 공사기간 : 2010. 10월 ~ 2012. 2월
- 위 치 : 도화동 557번지 일대
- 규 모
  - 대지면적 : 929.26m<sup>2</sup>
  - 건축면적 : 4,354.44m<sup>2</sup>(공영주차장 3,140.21m<sup>2</sup>, 복합청사 1,214.23m<sup>2</sup>)
  - 층 수 : 지하4 / 지상4층
  - 주차규모 : 66대

### □ 추진계획

- 착 공 : 2010. 10
- 흙막이, 차수공사 : 2010. 11 ~ 2011. 1
- 기초 및 지하1~4층 골조공사 : 2011. 2 ~ 2011. 4
- 지상 1~4층 골조공사 : 2011. 5 ~ 2011. 8
- 외부마감, 전기배선, 창호공사 : 2011. 9 ~ 2011. 11
- 조경, 도장, 시운전 : 2011. 12 ~ 2012. 1
- 준 공 : 2012. 2

□ 소요예산 : 7,355백만원(특별회계 3,977 일반회계 3,378)

### 3. 자전거 이용활성화 사업

자전거 이용 확대로 대기 환경 오염 감소와 에너지 소비 절약에 동참하고  
자전거 이용시설 설치 및 정비사업을 실시하여 자전거이용을 활성화 하고자 함

#### □ 사업개요

- 사업기간 : 2011. 1월 ~ 12월
- 사업내용
  - 자전거이용시설 설치 및 유지관리
  - 자전거 시범학교 및 시범기관 지정 행복이 가득한 집운영
  - 자전거 사랑나눔 대행진 행사 개최, 직원 자전거 이용활성화 사업 등

#### □ 세부추진계획

- ① 자전거 이용시설 유지관리 및 정비
  - 소요예산 : 100,000천원
  - 사업내용 : 자전거보관소 세척 및 방치자전거 수거, 자전거 무료수리센터 운영, 자전거대여소 유지관리 등
- ② 자전거 사랑나눔 대행진
  - 일 시 : 2011. 4월("자전거의 날"과 연계하여 시행)
  - 참석대상 : 마포구민 500명(자전거동호회, 지역내빈, 주민 등)
  - 소요예산 : 10,000천원
  - 행사내용 : 개회식, 자전거 문화행사, 자전거 사랑나눔 행사, 폐회식 등
- ③ 자전거 이용시설 설치
  - 대상시설 : 자전거보관소, 자전거공기주입기 등
  - 소요예산 : 50,000천원
- ④ 직원 자전거이용 활성화 사업
  - 소요예산 : 27,400천원
  - 사업내용 : 직원 자전거 출퇴근 인센티브 제공(월 20복지포인트 × 100명)  
업무용 자전거 이용우수 부서 포상(3,400천원)

#### □ 소요예산 : 209백만원(구비)

#### 4. 교통유발부담금 부과 및 기업체 교통수요 관리제도 운영

교통 혼잡을 유발하는 시설물에 대하여 교통유발부담금을 부과하고, 교통량을 감축하는 시설물은 교통유발부담금 감면의 인센티브를 제공하여 도심 교통 혼잡을 완화 하고자 함

##### □ 사업개요

- 사업기간 : 2011. 1월 ~ 12월
- 대 상 : 각층 바닥면적의 총합계가 1,000㎡이상인 시설물  
(2011년 교통수요관리 참여신청 시설물 188개소)
- 주요내용
  - 교통유발부담금 부과징수 및 체납금 정리
  - 기업체 교통량 감축 프로그램 참여 유도 및 이행실태 점검

##### □ 세부추진계획

- 2011. 2~3월 : 교통유발부담금 부과 및 징수계획 수립
- 2011. 3~4월 : 과년도 체납정리
- 2011. 5~8월 : 교통유발부담금 시설물 조사요원 채용 및 시설물 조사
- 2011. 7월 : 교통수요관리 대상시설물 전체 설명회 개최
- 2011. 7~8월 : 교통량 감축 프로그램 이행계획 및 경감신청서 접수
- 2011. 9월 : 교통유발부담금 경감심의위원회 개최 및 경감
- 2011. 10월 : 교통유발부담금 부과 및 징수
- 2011. 1~12월 : 연중 체납자 사후 관리(압류 및 납부독려 등) 및 기업체 교통수요관리 참여 안내, 현장 점검

##### □ 소요예산 : 92,218천원

- 기간제 근로자 보수 : 34,198천원
- 일반운영비등 : 24,420천원
- 연구용역비, 자산 및 물품 취득비 등 : 33,600천원



## 5. 그린파킹 프로젝트사업

주택가 담장과 대문을 허물어 주차공간을 확보하고 녹지공간을 조성함으로써 주택가 주차난 완화 및 주거환경 개선을 도모하고자 함

### □ 사업개요

- 사업기간 : 2011. 1월 ~ 12월
- 사업대상 : 담장·대문을 허물면 법정부설주차장 이외에 추가로 주차면 (폭 2.3m, 길이 5.0m) 설치가 가능한 모든 주택
- 사업규모 : 주차장 130면 및 생활도로 1개소 조성
- 사업내용 : 담장·대문을 허물고 주차장 조성에 따른 공사 지원
  - 주차장 1면 조성시 700만원, 2면은 850만원
  - 3면부터는 면당 100만원씩 추가하여 최고 10면 1,650만원까지 지원
  - 담장허물기공사 참여주택이 전체의 50%이상인 골목길은 생활도로 조성

### □ 세부추진계획

- 2011 그린파킹사업 종합추진계획 수립 : 2011. 2
- 담장허물기공사(연간단가) 발주 : 2011. 3
- 대주민 홍보 및 방문독려 : 2011. 3~10월
- 전년도 사업 참여주택 사후관리 지도점검 : 2011. 5~6월
- 생활도로조성 대상골목 서울시 선정 및 공사시행 : 2011. 8~10월

### □ 소요예산 : 692백만원 (구비 305, 시비 387)

- 기간제근로자 보수 : 10,687천원
- 사무관리비 (홍보 및 프린터 소모품비) : 11,429천원
- 공공운영비(우편요금, CCTV관리비) : 19,858천원
- 담장허물기 및 생활도로공사(총사업비의 40%) : 252,000천원
- 생활도로 CCTV설치(총사업비의 40%) : 6,000천원
- 시설부대비 등 : 5,800천원

## 6. 자동차 정비업소 지도점검 및 불법정비 단속

자동차관리사업(자동차정비업)의 건전한 발전과 이용시민의 편익을 도모하고 불법 정비행위가 발생하지 않도록 주기적 지도점검 및 단속 실시

### □ 사업개요

- 사업기간 : 2011. 1월 ~ 12월
- 사업대상 : 187개소

계	자동차 정비업				지정정비사업자		간이수리점	비고
	소 계	총 합	소 형	부 분	정기	종합		
187	172	23	4	145	2	3	10	

- 관련법규 : 자동차관리법 제57조 및 같은법 시행규칙 제117조
- 방 법 : 마포구 주관으로 유관기관 합동 시행

### □ 세부추진계획

- 자동차 정비업소 등 지도점검 및 불법정비 단속 종합계획 수립
- 자동차 정비업소 지도점검(종합,소형,부분정비업소) : 년 4회
- 지정정비사업자 지도점검 : 년 4회
- 간이수리점 단속 : 년 4회
- 불법 정비단속 : 수시
- 지도점검 및 단속결과 조치
  - 경미한 사항 : 시정조치
  - 법규정 위반사항 : 고발 및 행정처분 실시

### □ 소요예산 : 비예산

## 7. 교통관련 체납과태료 징수활동 강화

서민경제 활성화 지연과 신규체납 발생으로 증가되는 체납과태료의 원인을 분석하고 효율적인 징수대책을 강구하여 세외수입을 증대하고자 함

### □ 사업개요

- 사업기간 : 2011. 1월 ~ 12월
- 사업대상 : 교통관련 과년도 체납과태료(의무보험과태료 등 9종)  
※ 과년도 총 체납액 : 49,079건 / 13,178백만원(2010. 11. 기준)
- 징수목표 : 총 16,285건 / 2,507백만원(징수율 : 19%)
  - 체납징수 : 7,635건 / 1,032백만원
  - 결손처분 : 8,650건 / 1,475백만원
- 사업내용
  - 체납(독촉)고지서 및 납부독촉 안내문 발송
  - 체납처분(동산, 부동산, 급여, 기타채권 등 압류)
  - 고액체납자 현장 실태조사 및 징수 활동
- 추진근거 : 「질서위반행위규제법」

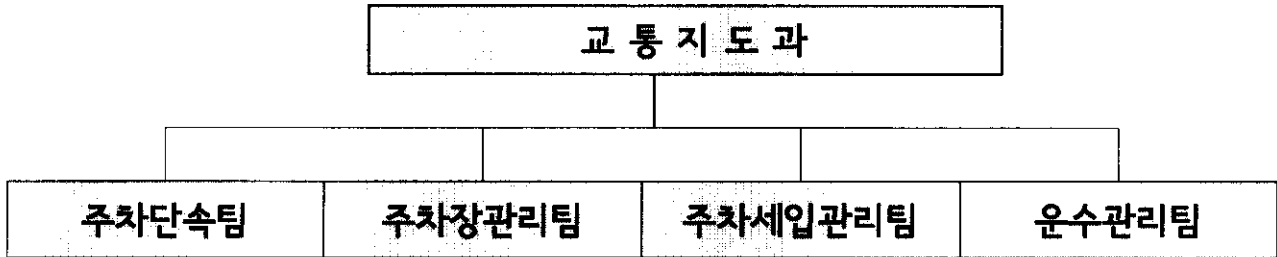
### □ 세부추진계획

- 체납과태료 징수 종합계획 수립 및 시행 (1월)
- 체납과태료 기초자료(주민등록번호, 주소 등) 정비 (연중)
- 체납고지서 및 납부독촉 안내문 발송 (고지서 : 짝수달, 안내문 : 홀수달)
- 체납과태료 일제 정리기간 설정 운영 (상반기, 하반기)
- 체납자 재산(동산, 부동산, 급여 및 기타채권 등) 압류처분 (연중)
- 고액체납자 현장실태조사 및 징수활동 강력 전개 (연중)
- 징수불능 체납과태료 결손처분 (연중)

□ 소요예산 : 121,101천원

# 교통지도과

□ 조직 현황



□ 인력 현황

구분	계	5급	6급	7급	8급	9급	기능직
정원	47	1	5	5	5	1	30
현원	41	1	4	5	2	4	25

※ 파견 근무 (기능8급) 1명 포함

□ 장비현황

주·정차 단속 CCTV	차 량			
	계	CCTV 탑재	단속 승용차	견인차
56대	11대	4대	6대	1대

□ 주차장 현황 ----- 총 9,445개소(동) 122,215면

유형	개소(동)	면수
시설 주차장	11개소	1,348
노상·노외주차장	14개소	897
거주자 우선주차장	16개동	4,979
민영 노외주차장	163개소	4,908
건축물 부설주차장	9,241개소	110,083

# 2011년도 주요업무 추진계획

## 1. 불법 주정차 단속

효율적인 불법 주정차 단속을 통해 보·차도에서 사람과 차량이 자유롭게  
통행 할 수 있는 쾌적하고 활기찬 도로기능을 유지하고자 함

### □ 사업개요

○ 사업기간 : 2011. 1월 ~ 12월

○ 주요내용

- 불법 주정차 단속계획 수립
- 상습 정체구간에 대한 불법 주정차 단속 활동 강화
- 지역경제 활성화를 위한 재래시장 및 음식점 주변, 면세점주변 등 외국 관  
광객 대상 업소 주변 탄력적 단속 실시
- 원활한 단속업무 수행을 위한 노후 단속장비 교체 및 보강
- 불법 주정차 단속직원의 지속적인 교육실시로 전문화 추진

### □ 세부추진계획

- 2011.1 ~ 2 : 불법 주정차단속 계획수립
- 2011.3 ~ 7 : 무인단속카메라 구매(3식)
- 2011.1 ~ 12 : 단속직원 직무 및 친절교육 실시(수시)
- 2011.1 ~ 12 : 불법 주정차단속 탄력적 운영

### □ 소요예산 : 123,680천원

- 무인단속카메라 구매(3대) : 114,000천원
- 무인단속 데이터베이스 서버 구매(1대) : 9,680천원

## 2. 부설주차장 운영관리

건축물 부설주차장의 무단용도변경·기능미유지 등 위법사항에 대하여 지속적이고 체계적인 행정지도·점검을 실시하여 정상적인 주차장 기능을 유지하고, 학교·일반건축물 야간개방으로 주택가 주차난을 해소하고자 함

### □ 사업개요

- 사업기간 : 2011. 1월 ~ 12월
- 사업대상 : 관내 일반건축물의 부설주차장
- 사업규모 : 관내 공덕동 외 15개동 9,064개소
- 추진근거 : 주차장법 제19조의 4

### □ 세부추진계획

- 부설주차장의 무단용도변경·기능미유지 등 위법행위 정기점검
- 부설주차장 위치변경 및 기계식주차장의 적정배치로 주차이용 효율성 제고
- 부설주차장 점검 PDA프로그램 사용으로 주차장의 체계적인 유지관리
- 학교·일반건축물 부설주차장 야간개방으로 주차난 해소
- 지역 신문 등을 활용한 홍보 강화 및 계도 병행

### □ 기대효과

- 부설주차장 정기점검을 통한 본래의 주차장 기능유지로 주차난 해소
- 부설주차장 점검 PDA프로그램 사용으로 D/B구축과 업무효율성 제고
- 학교·일반건축물 부설주차장 야간개방으로 주택가 주차난 해소

### □ 소요예산 : 37,021천원

- 기간제 근로자 인건비 : 25,906천원
- 공공우편요금 : 2,640천원
- 야간개방개선 보조비 : 6,000천원
- PDA프로그램 유지보수비 : 2,475천원

### 3. 주정차위반 체납 과태료 징수율 제고

주정차위반 체납 과태료 징수율 제고를 통한 주차단속의 실효성을 확보하고 주차장특별회계 기능을 정상화 시키고자 함

#### □ 사업개요

- 사업기간 : 2011. 1월 ~ 12월
- 총체납액 : 594,787건 / 24,528백만원(2010.11.10 기준)
- 징수목표 : 89,218건 / 3,679백만원(징수목표율 : 15%)
  - 체납징수 : 71,374건 / 2,943백만원
  - 결손처분 : 17,844건 / 736백만원
- 사업내용
  - 고액상습체납자 중점관리 및 납부독려
  - 체납과태료 납부안내문 및 독촉고지서 수시 발송
  - 고액체납자 소유재산(자동차, 부동산, 급여 및 금융자산 등)압류를 통한 채권확보
  - 납부편의 증진 : 인터넷 납부, 신용카드납부, 가상계좌납부시스템 등 운영
  - 대체압류시스템을 활용한 체납징수 담보물권 확보 강화

#### □ 세부추진계획

- 고액체납자 부동산, 급여 및 금융자산 등 압류 지속 실시
  - 고액체납자 압류 기준 (체납6건 이상)
  - 고액체납자 부동산 압류 수시 실시 (분기별 1회)
- 체납고지서 정기(수시) 발송 횟수 증가 (분기별 1회)
- 결손자료 집중정리 : 불납결손 및 시효결손
- 차령초과 말소 등 차량 대체압류등록 지속실시로 체납징수 담보물권 확보 강화
- 압류차량 및 압류부동산에 대한 공매예고장 발송

## 4. 법규위반차량 운행질서 확립

운송사업체 및 사업용차량의 법규위반사항에 대하여 연중 지속적인 계도·단속을 통하여 교통불편 민원해소 및 이용승객의 안전을 도모하고자 함

### □ 사업개요

- 사업기간 : 2011. 1월 ~ 12월
- 사업대상 : 관내 운수업체
- 중점 단속내용
  - 버 스 : 정류소 정차질서문란, 무정차 통과, 난폭운전, 불친절 등
  - 택 시 : 택시전액관리제 위반, 승차거부, 부당요금 징수 등
  - 화 물 : 차고지외 밤샘주차, 자동차표시위반 등

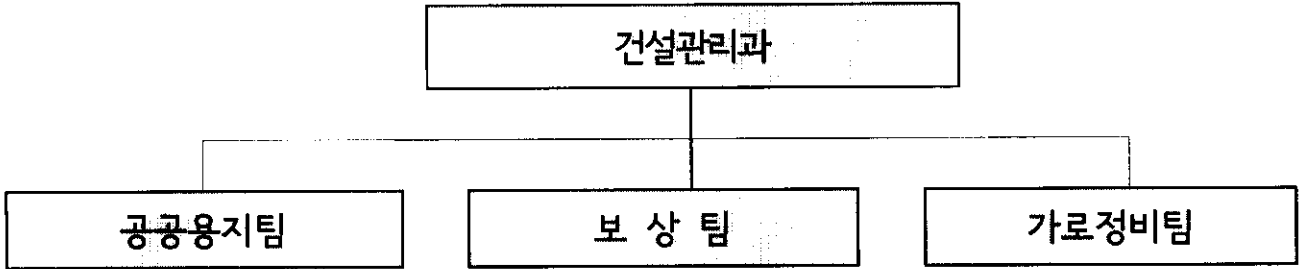
### □ 세부추진계획

- 운수업체 지도점검 강화 : 분기 1회
- 특별단속 : 합동단속
  - 운수업체종사자, 경찰공무원, 서울시 단속반과 합동단속 실시
- 상시단속 : 자체단속
  - 이용승객 불편신고 및 언론 보도내용 집중단속
  - 심야 불법운행 택시 및 시내·마을버스 법규위반 사항 등
  - 차고지외 무단밤샘주차 단속(화물) : 주1회



# 건설관리과

□ 조직현황



□ 인력 현황

구분	계	4급	5급	6급	7급	8급	9급	기능직	계약직
정원	28		1	4	5	2	1	15	
현원	26		1	3	6	2	1	13	

□ 국·공유지 행정재산 현황 ----- 7,700필지 / 8,811,263㎡

계		구유지		시유지		국유지	
필지	면적(㎡)	필지	면적(㎡)	필지	면적(㎡)	필지	면적(㎡)
7,700	8,811,263	2,989	1,194,682	2,723	1,708,115	1,988	5,908,466

□ 노점현황 ----- 총 5종 382개소

포장마차	손수레	좌판	차량노점	기타
99	98	63	67	55

□ 보도상 영업시설물 현황 ----- 총 2종 93개소

가로판매대	구두수선대
33	60

# 2011년도 주요업무 추진계획

## 1. 국·공유 행정재산 실태조사

국·공유지 행정재산(도로, 구거, 하천, 제방)에 대한 일제조사를 통한 측량자료 확보로 효율적인 재산관리와 지속적인 세원확보로 세수증대 도모

### □ 사업개요

- 사업기간 : 2011. 1. ~ 2011. 12.
  - 국·공유지 일제조사 및 전산화 4개년 추진계획 구청장방침(2009.10.21)
- 사업대상 : 마포구 관내 국·공유지 행정재산
- 사업위치 : 대흥동, 염리동 잔여지역
  - 대흥동 : 대흥2주택 재개발정비사업조합 예정지구
  - 염리동 : 염리4,5구역외 잔여지역
- 사업규모 : 672필지, 303,746.8㎡
- 사업내용 : 국·공유지 행정재산의 무단점유 관련 측량 실시
- 시행주체 : 마포구 → 대한지적공사용산구·마포구지사 측량 의뢰
- 추진근거 : 국유재산법 제66조 및 공유재산 및 물품관리법 제44조

### □ 세부추진계획

- 2011. 1. : 국·공유지 행정재산 실태조사 계획 수립
  - 대흥동 및 염리동 잔여지역 672필지 303,746.8㎡ 측량 의뢰
- 2011. 2. ~ 2011. 5. : 측량 실시
- 2011. 6. ~ 2011. 7. : 측량 성과도 작성 및 정리
- 2011. 8. ~ 2011. 9. : 점유자 현황 등 사실조사
- 2011. 10. ~ : 무단 점유에 대한 사전통지 및 변상금 부과

□ 소요예산 : 141,120천원

## 2. 세외수입 증대 방안

공공용지 점용료의 효율적인 부과 및 지속적인 체납금 징수 노력을 통해 안정적인 구 수입 확보 및 세외수입 증대에 기여

### □ 사업개요

- 사업기간 : 2011. 1. 1 ~ 2011. 12. 31
- 사업대상 : 관내 점용허가 공공용지(도로·하천·구거)
- 사업규모 : 2,200여건 5,100,000천원
  - 구세 : 1,400여건 2,700,000천원
  - 시세 : 800여건 2,400,000천원
- ※ 과년도 공공용지 점용료 체납 예상액 980,000천원(징수목표율:10%)
- 추진근거 : 도로법 제41조, 공유재산및물품관리법 제22조, 국세징수법 제24조

### □ 세부추진계획

- 공공용지 도로점용료 정기분 징수계획 수립 : 2011. 1월~2월
- 과년도 공공용지 점용료 체납 징수계획 수립 : 2011. 1월
- 공공용지 점용료 정기분 및 수시분 부과 징수 : 2011. 3월~12월
- 정기분 공공용지 점용료 독촉고지서 발송 : 2011. 5월
- 과년도 공공용지 점용료 체납고지서 발송 : 2011. 1월, 6월, 11월
- 현과년도 공공용지점용료 체납자 재산압류 및 체납정리 : 2011. 1월~12월

### □ 기대효과

- 공공용지 관리의 효율성 증대
- 안정적인 세원 확보를 통한 구 재정 수입원 확보

### □ 소요예산 : 600천원 (압류 촉탁 수수료)

### 3. 손실보상업무

도시계획사업 시행에 따라 수용되는 토지 등에 대한 공정하고 신속한 손실 보상업무 추진을 통한 공익사업 및 보상관련 후속업무 추진

#### □ 사업개요

- 사업기간 : 2011. 1. 1 ~ 2011. 12. 31
- 사업대상 : 도시계획사업 시행에 따른 손실보상  
(도로·하천·녹지사업, 미불보상 등)
- 추진절차 :  
보상의뢰접수(사업시행부서, 개인) → 토지·물건조서 작성  
→ 보상계획열람공고 → 감정평가 → 협의매수 → 수용재결
- 추진근거 :
  - 「공익사업을 위한 토지 등의 취득 및 보상에 관한 법률」
  - 「서울특별시 도로 및 하천 편입 미불용지 보상규칙」

#### □ 세부추진계획

- 미불보상심의위원회 개최(상·하반기 각 1회)
- 「성산동 산53-6 성산녹지 보상 및 정비사업」 손실보상 관련 재결에 따른 토지소유권 이전 등 수용절차 진행
- 손실보상관련 소송 2건(서교동 448-12, 168.3㎡ 외 1필지) 소송사무 수행
- 도시계획사업시행에 의한 보상의뢰접수 시 해당 손실보상절차 진행

#### □ 소요예산 : 4,010천원

- 보상협의회 참석수당 : 700천원
- 기타 제수수료 : 3,310천원

## 4. 노점 및 노상적치물 정비

시민의 통행권 및 도시환경을 저해하는 불법 노점상, 노상적치물 정비를 안전하고 쾌적한 도로환경 조성으로 삶의 질 향상 및 도시경쟁력 강화

### □ 사업개요

- 사업기간 : 2011. 1. 1 ~ 2011. 12. 31
- 사업대상 : 관내 노점상 및 노상적치물
- 사업내용
  - 노점 총량제(현 382개소) 및 실명제 실시로 점진적 감축 추진
  - 도로상 점포의 상품적치·음식판매 등 노상적치 관계부서 공조 정비
  - 보도상영업설물 관리·감독(가로판매점: 33개소, 구두수선대: 60개소)
  - 노점개선자율위원회 운영 등 다양한 의견 수렴
- 추진근거 : 도로법(제45조, 제65조, 제83조, 제101조)

### □ 세부추진계획

- 걷고싶은 거리 조성을 위한 노점 및 노상적치물 정비
  - 전철역·버스정류장·학교·재래시장주변 및 자전거도로 집중정비
  - 다중 집합장소 및 민원다발지역 노점 정비 및 신규발생 억제
  - 기업형 노점에 대한 강력하고 지속적인 단속 실시
  - 휴일 및 야간 시간대 등 취약시간대 사전예방적 차원의 가로정비용역 활용
- 노점·노상적치물 정비에 노점상 및 주민 참여 유도
  - 노점 없는 날 운영 및 노점자율개선위원회 운영
  - 노점 단체 및 노점상과의 대화 채널 유지 및 홍보강화

### □ 소요예산 : 138,216천원

- 가로정비 민간위탁금 : 100,000천원
- 가로정비 사무관리비 : 17,136천원
- 가로정비 공공운영비 : 15,080천원
- 자산 및 물품취득비 : 6,000천원

## 5. 노점디자인특화거리 관리

2009년도 조성한 노점디자인특화거리의 사후 유지·관리와 시민불편 가중지역 노점정비 및 이면도로로 재배치하여 도시미관 및 쾌적한 보행권 확보

### □ 사업개요

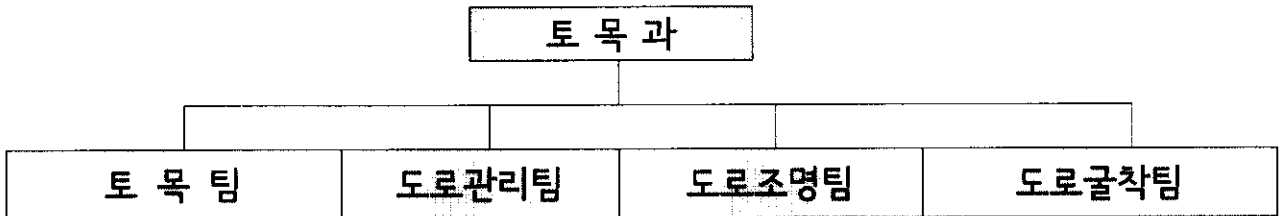
- 사업기간 : 2011. 1. 1 ~ 2011. 12. 31
- 사업대상 : 노점디자인특화거리 61개소 및 재배치 대상 노점
- 사업내용
  - 노점디자인특화거리 노점 관리 및 감독
  - 노점디자인특화거리 풍물, 관광자원화 등 활성화
  - 노점디자인특화거리 추가지역 조사

### □ 세부추진계획

- 노점디자인특화거리 관리 및 감독실시
  - 도로점용허가 및 시간제 영업준수, 영업 후 이동 조치
  - 전기가스안전 및 위생상태 점검 및 정기적 교육 실시
  - 주민이 참여하는 모니터 제도 등 민간감독기능 도입
- 노점디자인특화거리 활성화
  - 국내외 노점특화거리 우수사례 벤치마킹
  - 위생 및 노점매대 환경개선 등 자율적 참여 유도
  - 제품 원산지 및 가격표기 등 시범실시
  - 내고장마포 등 소식지 및 언론매체를 통한 홍보
- 노점디자인특화거리 추가조성 실시
  - 민원다발 등 시민불편가중지역의 생계형노점의 이면도로 재배치
  - 지역주민 및 주변상가의 충분한 의견 수렴 후 최소화 조성

# 토 목 과

□ 조직현황



□ 인력현황

구분	계	4 급	5 급	6 급	7 급	8급	9 급	기능직
정 원	32		1	4	6	7	3	11
현 원	31		1	4	7	5	3	11

※ 공로연수 1명(기능), 육아휴직 1명(8급) 포함

□ 장비현황 ----- 총 5종 11대

제설차	덤프차(2.5톤)	더블캡(1톤)	고소차(12m)	오토바이(100cc)
3대	2대	2대	1대	3대

□ 도로 및 조명시설 현황

도 로					조명시설	
도로연장(km)	도로면적(km <sup>2</sup> )	주거가능면적(km <sup>2</sup> )	도로율(%)	포장률(%)	가로등	보안등
418	4.02	14.38	27.97 (시:21.83)	100	5,971燈	10,509燈

□ 도로시설물 및 부속시설 현황

○ 도로 시설물

계	일반교량	고가차도	지하 보차도	지하보도	보도육교	옹벽	지하통로
18	3	1	1	2	2	7	2

○ 도로(교통)부속 시설물

총격흡수시설	방호울타리	방 음 벽	과속방지턱	시선유도봉	도로반사경	블라드
2개소	6,200경간	17개소	1,395개소	620개	134개	1,794개

# 2011년도 주요업무 추진계획

## 目 標

안전하고 편리한 사람 中心의 道路環境 造成

### 1. 2011년 도로건설 사업(총괄) <총 9건, 6,576백만원>

구 분	사 업 비		비 고
	건 수	금 액(백만원)	
합 계	9	6,576	시비 : 700 구비 : 4,660 기금 : 1,216
도 로 정 비	3	1,020	
연 간 단 가	6	5,556	

### □ 2011년 도로건설 사업계획<총 9건 6,576백만원>

구분	연번	사업명	규 모	2011예산 (백만원)	추진 실적 및 계획	비고
계		9 건		6,576	- 공사비 : 6,576백만원	
소계		도로정비 4 건		1,020	- 공사비 : 1,020백만원	
신규	1	관내 포장도로 정비공사	-보도정비 204@ (B=4~11m, L=2,470m)	700	'10. 11. : 공사설계 및 발주 '10. 12. : 공사계약 및 착공 '11. 09. : 공사 준공	(사비)
	2	관내 불량계단도로 정비공사	-계단정비 2개소	170	'11. 01. : 공사설계 및 발주 '11. 02. : 공사계약 및 착공 '11. 09. : 공사 준공	(구비)



□ 2011년 도로건설 사업계획<총 9건 6,576백만원>

구분	연번	사업명	규모	2011예산 (백만원)	추진실적및계획	비고
신규	3	연남 지하통로 정비공사	-벽제타일 교체 240㎡ -바닥정비 200㎡ -배수로 설치 50m	150	'11. 01. : 공사설계 및 발주 '11. 02. : 공사계약 및 착공 '11. 09. : 공사 준공	(구비)
소계	연간단가 6 건			5,556	- 공사비 : 5,556백만원	
계속	4	관내 포장도로 유지 보수(연간단가)	-아스팔트 포장 450@ -보도포장 30@ -콘크리트 포장 10@	2,100	'11. 01. : 공사설계 및 발주 '11. 02. : 공사계약 및 착공 '11. 12. : 공사 준공	(구비)
	5	관내 도로시설물 유지보수(연간단가)	-가드레일 200경간 -디자인난간 600경간 -미끄럼방지포장 3,000㎡ -도로시설물도색 1,500㎡	1,000	'11. 02. : 공사설계 및 발주 '11. 03. : 공사계약 및 착공 '11. 12. : 공사 준공	(구비)
	6	관내 불량맨홀정비 공사(연간단가)	-불량맨홀정비 200개소	200	'11. 01. ~ 02. : 전수조사 '11. 02. : 공사설계 및 발주 '11. 03. : 공사계약 및 착공 '11. 10. : 공사 준공	(구비)
	7	관내 포장도로 골차 복구 공사(연간단가)	-보도벽력포장복구 32@ -콘크리트포장복구 20@ -아스팔트포장복구 108@	1,216	'11. 01. : 공사설계 및 발주 '11. 02. : 공사계약 및 착공 '11. 12. : 공사 준공	골차복구금
	8	가로등 유지보수공사 (연간단가)	-가로등 유지보수 5,971등	351	'11. 01. : 공사설계 및 발주 '11. 02. : 공사계약 및 착공 '11. 12. : 공사 준공	(구비)
	9	보안등가량및유지보수 공사(연간단가)	-보안등 유지 보수 10,509등	689	'11. 01. : 공사설계 및 발주 '11. 02. : 공사계약 및 착공 '11. 12. : 공사 준공	(구비)

## 1. 관내 포장도로 정비공사

관내 불량 포장도로를 정비하여 안전하고 편리한 도로환경을 조성하고자 함

### □ 사업개요

- 사업위치 : 서교동 476-18~449-14외 3개소
- 사업기간 : 2010. 12. ~ 2011. 9.
- 사업규모

연번	사업위치	사업규모	비고
계	4개소	A=204@	
1	서교동 476-18~449-14	B=9.5m, L=640m, A=60@	참그루길
2	아현동 722번지 주변	B=4~4.5m, L=700m, A=30@	이면도로
3	연남동 480-1~373-19	B=11m, L=930m, A=102@	연남로
4	공덕동 1-53 ~ 6-29	B=6m, L=200m, A=12@	이면도로

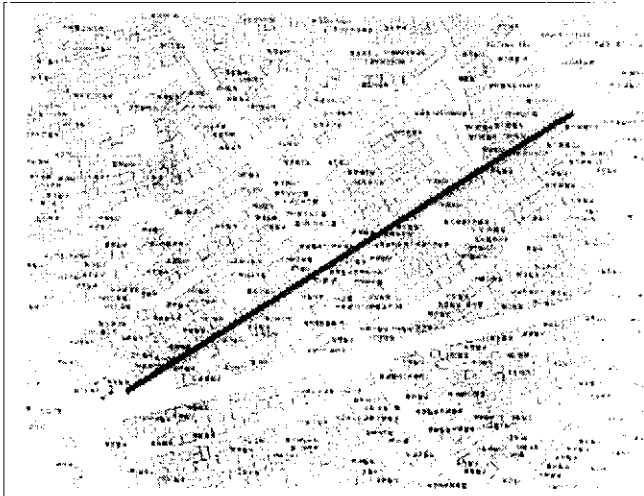
### □ 세부추진계획

- 2010. 11 : 공사설계 및 발주
- 2010. 12 : 공사계약 및 착공
- 2011. 03. ~ 9. : 공사시행 및 준공

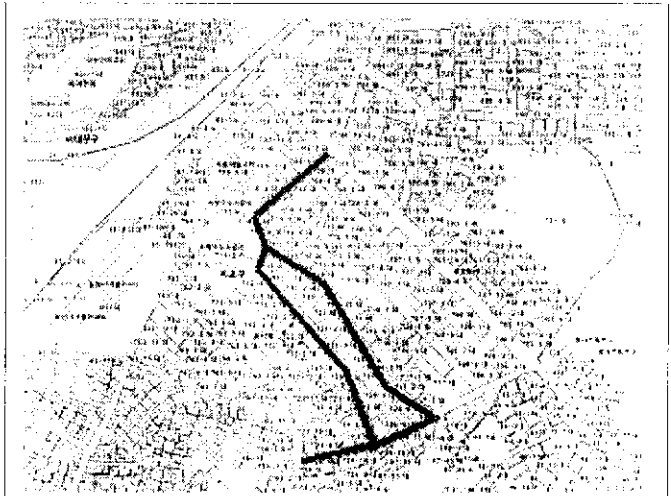
### □ 소요예산

- 700백만원(시비)

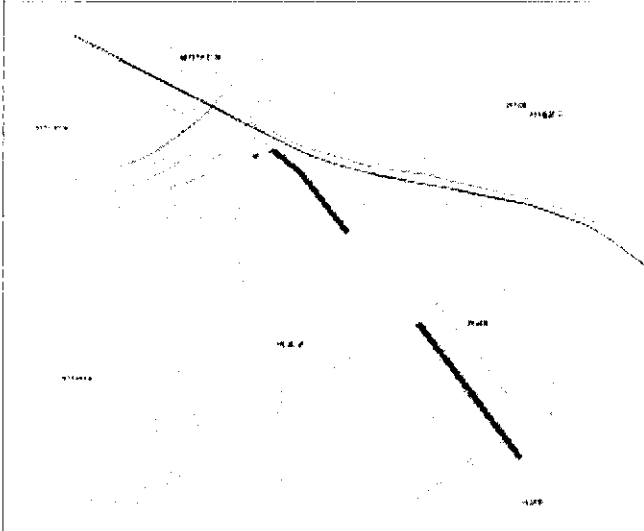
## ▣ 위치도 및 사진



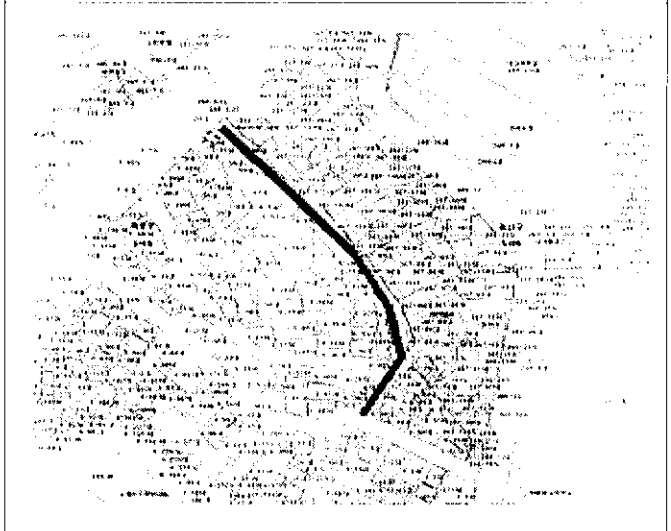
① 서교동 476-18 ~ 449-14 (참그루길)



② 아현동 722번지 일대 (이면도로)



③ 연남동 480-1 ~ 373-19 (연남로)



④ 공덕동 1-53 ~ 6-29 (이면도로)



아스팔트포장 노후 파손

## 2. 관내 불량계단도로 정비공사

주택가 경사진 도로에 설치된 콘크리트 등의 계단이 노후하고 이용에 불편한 불량계단을 친환경적으로 정비하여 도시환경을 개선코자 함

### □ 사업개요

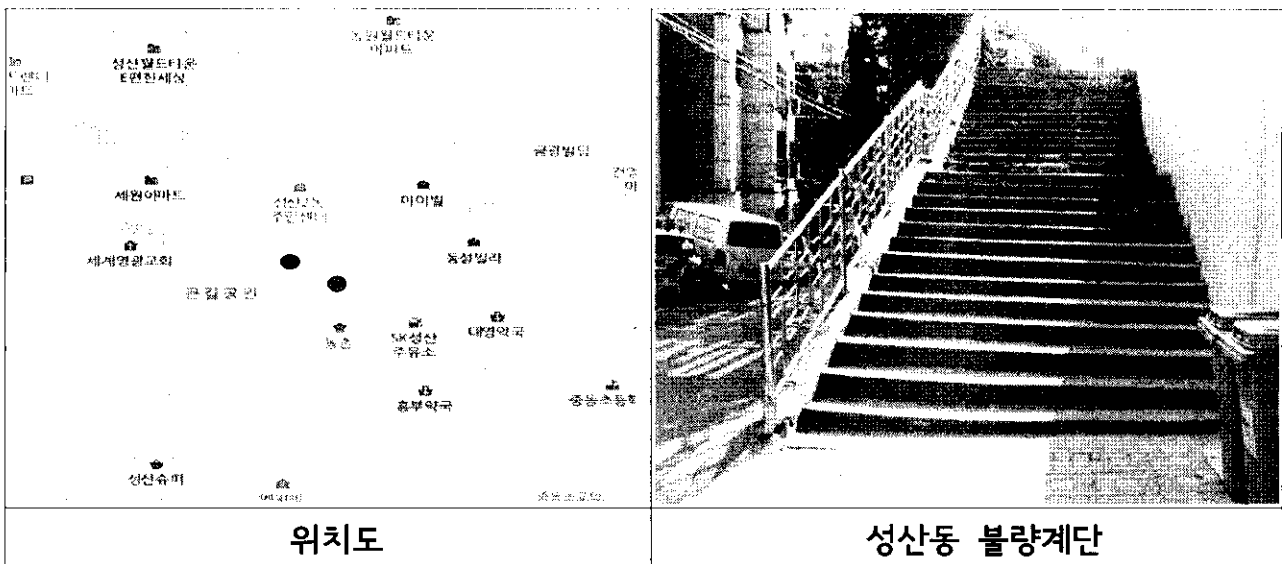
- 사업위치 : 성산동 200-3
- 사업기간 : 2011. 02 ~ 2011. 09
- 사업규모 : B=3.0m, L=10m 양측

### □ 세부추진계획

- 2011. 01 : 공사설계 및 발주
- 2011. 02 : 공사계약 및 착공
- 2011. 03 ~ 2011. 09 : 공사시행 및 준공

### □ 소요예산 : 170백만원

### □ 위치도 및 사진



### 3. 연남 지하통로 정비공사

시설이 노후하여 미관을 저해하고 있는 연남 지하통로 환경정비 공사를 시행 하여 쾌적한 보행환경을 조성하고자 함

#### □ 사업개요

- 사업위치 : 연남동 241-6(경의선 철도횡단 통로)
- 사업규모
  - 벽체타일 교체 240㎡, 바닥 석재판 포장 200㎡
  - 배수로 설치 50m, 조명등 설치 4등
- 사업기간 : 2011. 02 ~ 2011. 09

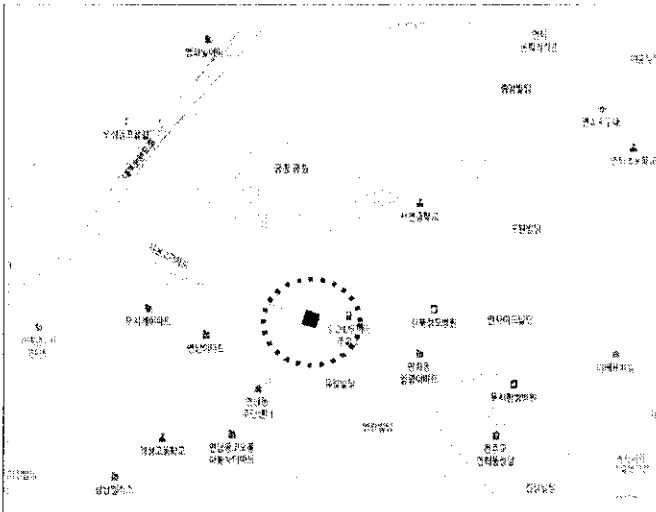

#### □ 세부추진계획

- 2011. 01 : 공사설계 및 발주
- 2011. 02 : 공사계약 및 착공
- 2011. 03 ~ 2011. 09 : 공사시행 및 준공

#### □ 소요예산

- 150백만원

#### □ 위치도 및 사진

	
<p><b>위치도</b></p>	<p><b>연남지하통로</b></p>

#### 4. 관내 포장도로 유지보수공사(연간단가)

노후 포장도로를 신속하고 긴급히 정비하여 안전하고 쾌적한 도로환경 조성

##### □ 사업개요

- 사업위치 : 관내 일원
- 사업규모 : 아스팔트포장450@, 보도포장 30@, 콘크리트포장 10@ 등
- 사업기간 : 2011. 03. ~ 2011. 12.

##### □ 세부추진계획

- 2011. 01 : 공사설계 및 발주
- 2011. 02. : 공사계약 및 착공.
- 2011. 03. ~ 12. : 공사시행 및 준공

##### □ 소요예산

- 2,100백만원

#### 5. 관내 도로시설물 유지보수공사(연간단가)

노후 및 파손 도로시설물을 긴급히 정비하여 이용시민의 안전사고 예방 및 편의 제공

##### □ 사업개요

- 사업위치 : 관내 일원
- 사업규모 : 가드레일 200경간, 디자인난간 600경간, 미끄럼방지포장 3,000㎡, 도로시설물 도색 1,500㎡, 기타시설물보수 1식
- 사업기간 : 2011. 03. ~ 2011. 12.

##### □ 세부추진계획

- 2011. 01. : 공사설계 및 발주
- 2011. 02 : 공사계약 및 착공
- 2011. 03 ~ 12. : 공사시행 및 준공

##### □ 소요예산 : 1,000백만원

## 6. 관내 불량맨홀 정비공사(연간단가)

관내 도로상에 설치되어 있는 각종 맨홀의 침하 및 돌출 등 불량맨홀을 정비하여 교통사고 예방 및 쾌적하고 안전한 도로환경 조성

### □ 사업개요

- 사업위치 : 관내 일원
- 사업규모 : 불량맨홀 정비 200개소
- 사업기간 : 2011. 03. ~ 2011. 10.

### □ 세부추진계획

- 2011. 01. ~ 02 : 맨홀전수 조사 및 유관기관 협의
- 2011. 02. : 설계 및 발주
- 2011. 03. : 계약 및 착공
- 2011. 03. ~ 10 : 공사시행 및 준공

□ 소요예산 : 200백만원

## 7. 관내 포장도로 굴착복구공사(연간단가)

관내 도로 굴착 현장의 신속한 복구로 도로기능의 조기회복 등 주민생활 불편을 해소하고자 함

### □ 사업개요

- 사업위치 : 관내 일원
- 사업규모 : 보도브릭포장복구 32@, 콘크리트포장복구 20@  
아스팔트포장복구 108@
- 사업기간 : 2011. 03. ~ 2011. 12.

### □ 세부추진계획

- 2011. 01. : 공사설계 및 발주
- 2011. 02. ~ 03. : 공사계약 및 착공
- 2011. 03. ~ 12. : 공사시행 및 준공

□ 소요예산 : 1,216백만원(굴착복구기금)

## 8. 가로등 유지보수공사(연간단가)

노후 가로등 시설물을 신속히 정비하여 전기안전사고를 사전에 예방하고  
부점등에 따른 주민불편을 해소하고자 함

### □ 사업개요

- 사업위치 : 관내 일원
- 사업개요 : 가로등 유지보수 5,971등
- 사업기간 : 2011. 02. ~ 2011. 12.
- 사업내용 : 누전선로 보수 및 노후 가로등 정비

### □ 세부추진계획

- 2011. 01. : 공사설계 및 발주
- 2011. 02. : 공사계약 및 착공
- 2011. 02. ~ 12. : 공사시행 및 준공

□ 소요예산 : 351백만원

## 9. 보안등 개량 및 유지보수공사(연간단가)

부점등 등 고장 보안등 및 노후 보안등을 신속히 정비하여 전기안전사고를 사  
전에 예방하고 부점등에 따른 주민불편을 해소하고자 함

### □ 사업개요

- 사업위치 : 관내 일원
- 사업개요 : 보안등 유지보수 10,509등
- 사업기간 : 2011. 02. ~ 2011. 12.
- 사업내용 : 고장 보안등 보수 및 노후 보안등 개량

### □ 세부추진계획

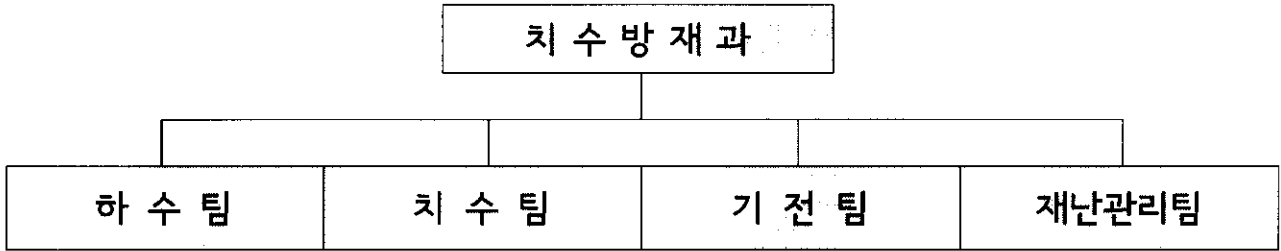
- 2011. 01. : 공사설계 및 발주
- 2011. 02. : 공사계약 및 착공
- 2011. 02. ~ 12. : 공사시행 및 준공

□ 소요예산 : 689백만원



# 치수방재과

□ 조직 현황



□ 인력 현황

구분	계	4급	5급	6급	7급	8급	9급	기능직
정원	51		1	4	6	8	5	27
현원	50		1	4	9	4	5	27

□ 장비현황

준설기	착암기	캣타기	차량
7조(14대)	2대	1대	5대

□ 하수·치수시설 현황

하수 시설						치수 시설			
관거	암거	U형 측구	맨홀	빗물 받이	횡단 하수거	펌프장	펌프	수문	유수지 면적
431,484m	37,310m	7,030m	9,658개	17,575개	108개/753m	11개소	62대	22개소/50문	432,894㎡

# 2011년도 주요업무 추진계획

## 1. 합정배수분구 하수관거 종합정비공사

서울시에서 추진하고 있는 하수관거 종합정비계획에 따라 마포배수구역하수관거조사 및 하수도정비 기본설계(1993. 12.)를 토대로 합정배수분구의 하수관로 성능개선과 효율적인 하수처리를 도모하고자 함

### □ 사업개요

- 사업기간 : 2010. 06. 01 ~ 2012. 12. 31
- 사업대상 : 합정배수분구 내 하수관거
- 사업위치 : 합정배수분구(서교동, 합정동, 상수동 일대)
- 사업규모 : 하수관정비(개량) D=300~1,200mm, L=21.44km
- 총사업비 : 22,624백만원(시비)  
(설계 1,550, 공사 19,065, 감리 1,049, 폐기물 960)
- 도 급 자 : (주)정림디자인빌드 외1(공사), (주)도화 외1(감리), 대흥에코 외1(폐기물)

### □ 세부추진계획

- 2011. 03. : 1차 공사 준공 예정
- 2011. 03. : 2차 공사 발주 및 착공
- 2011. 12. 31 : 2차 공사 준공 예정

### □ 소요예산 : 22,624백만원(시설비 21,074, 설계비 1,550 - 시비)

- 1차공사비 : 3,000백만원(2010년)
- 2차공사비 : 4,000백만원(2011년)

## 2. 난지·향동천하천정비공사

상암지역에 대단위 상가 및 주택단지가 형성되어 치수 안전도 확보와 다양한 생물서식이 가능한 하천정비를 시행함으로써 하천의 기능인 치수와 환경을 조화롭게 하여 생명력 있는 하천 공간 제공

### □ 사업개요

- 사업기간 : 2009. 03. 09 ~ 2011. 12. 31
- 사업대상 : 하천 제방 및 교량
- 사업위치 : 향동천 (덕은1교 ~ 난지빗물펌프장)
- 사업규모
  - 하천정비 : L=2.47km(당초 B=10~12m→ 변경 B=25~30m)
  - 교량설치 : 2개소 (덕은1교, 덕은2교)
- 총 사업비 : 28,451백만원
- 도 급 자 : 동일건설(주), 상리건설(주)

### □ 세부추진계획

- 2010. 11.~ 12. : 좌안 법면 조성 및 덕은2교 가도 설치
- 2011. 01. ~ 2011. 11. : 제방 법면조성 및 교량설치
- 2011. 12. 31 : 공사 준공 예정

### □ 소요예산

- 사 업 비 : 28,451백만원 (세입·세출외 현금 - SH공사)

### 3. 빗물펌프장 시설능력 향상사업

최근 빈번하게 발생하고 있는 기상이변으로부터 시민의 생명과 재산을 보호하기 위하여 현재 시설 능력이 강우빈도 10년(75mm/hr)에 해당 되는 시설을 30년(95mm/hr) 강우빈도로 향상시켜 재해 대처능력을 증대코자 함.

#### □ 사업개요

- 사업기간 : 2010. 12. ~ 2011. 12.
- 사업대상 : 성산빗물펌프장
- 사업규모
  - 기존 : 300HP×3대, 100HP×4대 (철거)
  - 증설 : 560HP×2대, 100HP×4대 (설치)
- 총사업비 : 9,201백만원

#### □ 세부추진계획

- 2010. 12. : 공사 착공 예정
- 2011. 12. : 공사 준공 예정

#### □ 소요예산

- 공사비 : 9,201백만원 (시비)

#### 4. 서교배수분구 하수관거 정비공사

서울시에서 추진하고 있는 하수관거 종합정비계획에 따라 망원배수구역하수관거조사 및 하수도정비 기본설계(1993. 12.)를 토대로 서교배수분구의 하수관로 성능개선과 효율적인 하수처리를 도모하고자 함

##### □ 사업개요

- 사업기간 : 2008. 12. 29 ~ 2011. 12. 31
- 사업대상 : 서교배수분구 내 하수관거
- 사업위치 : 서교배수분구(서교동, 합정동, 망원1동 일대)
- 사업규모 : 하수관정비(개량) D=400~1,200mm, L=25.199km
- 총사업비 : 18,068백만원  
(설계 862, 공사 15,652, 감리 913, 폐기물 641)
- 도 급 자 : 유성건설(공사), 범한엔지니어링(감리), 인선ENT(폐기물)

##### □ 세부추진계획

- 2011. 03. : 4차 공사 시행
- 2011. 12. 31 : 공사 준공 예정

##### □ 소요예산 : 18,068백만원(시설비 17,206, 설계비 862 - 시비)

- 1차공사비 : 5,906백만원(2008년)
- 2차공사비 : 4,500백만원(2009년)
- 3차공사비 : 2,000백만원(2010년)
- 4차공사비 : 4,800백만원(2011년)

## 5. 하수시설 긴급 복구

관내 하수관 긴급복구 및 유지관리용 자재 확보로 사전 재해예방 및 공공 수역의 수질 보전

### □ 사업개요

- 사업기간 : 2011. 02. ~ 2011. 12. 31
- 사업대상 : 관내 하수시설물(하수도, 빗물받이, 암거 등)
- 사업위치 : 관내 전지역
- 사업규모 : 하수관정비(개량) D=300~1,200mm, L=2,000m  
불량맨홀정비 150개소, 빗물받이 정비 320개소  
시멘트 외 7종 자재 구매
- 총사업비 : 1,647백만원  
(공사 1,590백만원, 자재 57백만원)

### □ 세부추진계획

- 2011. 01. : 공사 발주
- 2011. 02. : 공사 계약 및 착공
- 2011. 12. : 공사 준공 예정

### □ 소요예산 : 1,647백만원(구비)

- 공사비 : 1,647백만원

## 6. 하수도 및 빗물받이 준설

관내 하수관거 및 빗물받이에 퇴적된 토사, 이물질 제거로 원활한 배수처리와 악취저감으로 수해를 예방하고 쾌적한 도시환경을 조성코자 함.

### □ 사업개요

- 사업기간 : 2011. 02. ~ 2011. 12.
- 사업대상 : 관내 하수도, 빗물받이
- 사업위치 : 관내 전지역
- 사업규모 :
  - 하수도 준설 7,000m<sup>3</sup>
  - 빗물받이 준설 15,000개소
- 총사업비 : 1,300백만원

### □ 세부추진계획

- 2011. 01. : 공사 발주
- 2011. 02. : 공사 계약 및 착공
- 2011. 12. : 공사 준공

### □ 소요예산 : 1,300백만원(구비)

- 공사비 : 1,300백만원
  - 하수관거 준설 : 1,200백만원
  - 빗물받이 준설 : 100백만원

## 7. 수방대비 체계확립

지구온난화 등 기상이변으로 국지적인 게릴라성 폭우가 빈번히 발생함에 따라  
풍수해 피해로부터 인명 및 재산피해 최소화를 위한 재해 예방능력 강화

### □ 사업개요

- 사업기간 : 2011. 02. ~ 2011. 12.
- 사업대상 : 관내 수방시설물
- 사업규모 : 수방대책 200권, 홍보용 전단지 20,000매, 수방자재 확보(마대, 비닐, PE천막 등), 민간위탁용역

### □ 세부추진계획

- 2011. 02. : 수방자재 구매
- 2011. 03. : 수방책자 및 홍보 전단지 인쇄
- 2011. 04. : 수방시설 점검·정비
- 2011. 04. ~ 05. : 대형공사장 점검·정비
- 2011. 05. ~ 10. : 수방대책 민간위탁 용역 시행

### □ 소요예산 : 60백만원 (구비)

- 수방자재 확보 등 : 10백만원
- 민간위탁 용역 : 50백만원



## 8. 빗물펌프장 운영

빗물펌프장에 설치되어 있는 각종 시설물에 대하여 제작사 및 전문기관의 점검결과 보완이 필요한 사항과 예측하지 못한 돌발사고에 대비하여 긴급복구를 위한 포괄적인 유지관리로 수방에 만전을 기하고자 함.

### □ 사업개요

- 사업기간 : 2011. 01. ~ 2011. 12.
- 사업대상 : 빗물펌프장 11개소
- 사업규모 : 제작사 안전점검 1회, 전문기관 안전점검 1회, 자체점검 2회

### □ 세부추진계획

- 2011. 01. : 빗물펌프장 유지관리계획 수립
- 2011. 02.~ 03. : 수방시설물 제작사 점검(일진전기 외 15개사)
- 2011. 02.~ 03. : 수방시설물 전문기관점검(한국전기안전공사)
- 2011. 04.~ 05. : 점검 결과에 따른 지적사항 시설물 보수
- 2011. 02.~ 10. : 자동화시설 등 빗물펌프장 유지관리 자재확보
- 2011. 11.~ 12. : 수방시설물 동절기대비 점검
- 2011. 01.~ 12. : 주간 및 월간 자체점검

### □ 소요예산 : 1,348백만원(구비)

## 9. 재난안전관리체계 구축

재난안전관리계획 수립·시행 및 재난안전관리체계 구축과 안전관리위원회 운영으로 재난으로부터 국민의 생명과 재산을 보호

### □ 사업개요

- 사업기간 : 2011. 01. 01 ~ 2011. 12. 31
- 사업내용
  - 마포구 안전관리계획 수립
  - 재난대응 안전한국 훈련
  - 축제·공연·행사 안전관리계획 안전관리실무위원회 심의 및 점검
  - 폭염종합대책 추진
  - 지역자율방재단 운영

### □ 세부추진계획

- 2011. 02. ~ 03. : 마포구 안전관리계획 수립 및 책자 발간
- 2011. 05. : 재난대응 안전한국 훈련 실시
- 2011. 07. ~ 09. : 폭염종합대책 수립 및 T/F팀 구성·운영
- 2011. 02. ~ 12. : 마포구 안전관리위원회 및 안전관리실무위원회 운영  
마포구 안전관리계획 심의  
우리구 주관 및 주체 축제·공연·행사 안전관리계획 심의

### □ 소요예산 : 17백만원(구비)