

더불어 잘 사는 복지 마포

業 務 報 告

(제162회 마포구의회 제1차 정례회)



2011. 6

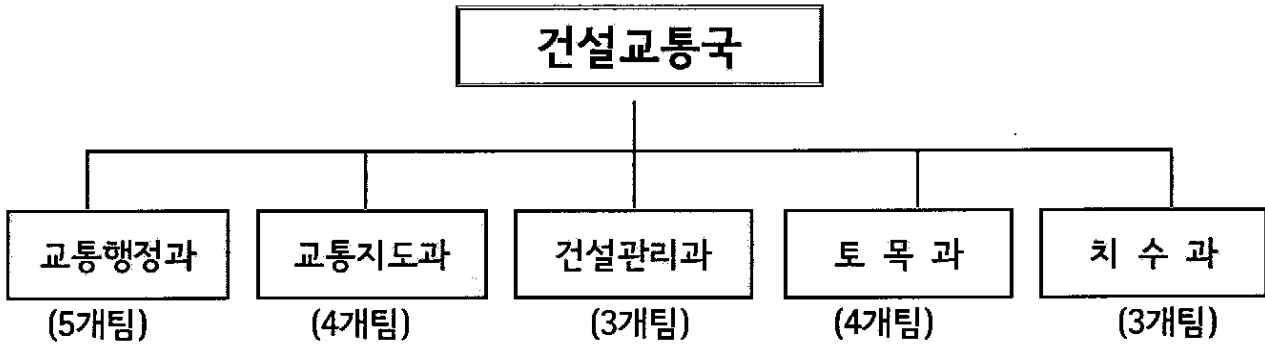
건설교통국

보 고 순 서

□ 일반현황	1
□ 교통행정과	2
□ 교통지도과	9
□ 건설관리과	14
□ 토 목 과	19
□ 치 수 과	36

일 반 현 황

□ 기 구 ----- 5과 19팀

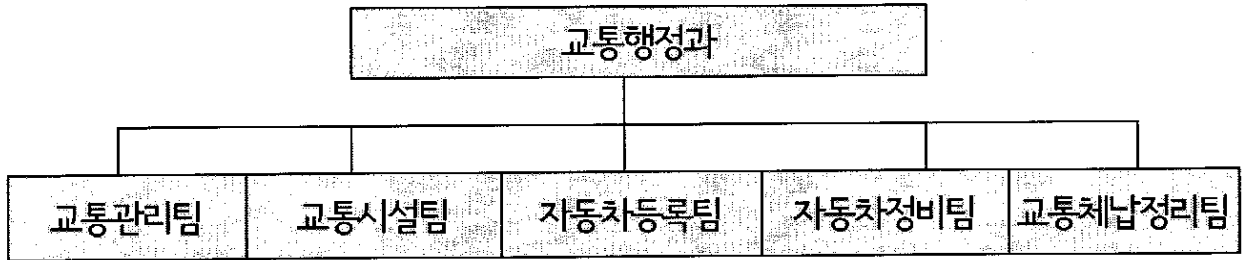


□ 인 력 ----- 180名

구 분	총계	4급	5급	6급	7급	8급	9급	기능직	계약직
총 계	180	1	5	22	37	15	16	81	3
교통행정과	38	1	1	6	12	4	5	6	3
교통지도과	41		1	4	5	3	3	25	
건설관리과	26		1	4	4	3	1	13	
토 목 과	28		1	4	7	3	4	9	
치 수 과	47		1	4	9	2	3	28	

교통행정과

□ 조직 현황



□ 인력현황

구분	계	4급	5급	6급	7급	8급	9급	기능직	계약직
정원	39	1	1	6	9	11	2	6	3
현원	38	1	1	6	12	4	5	6	3

※ 육아휴직 2명 (7급 1, 8급 1) 제외

□ 장비현황

복사기	팩시밀리	컴퓨터	모니터	프린터	캐비닛	모바일렉
2	1	54	54	20	27	1

□ 업체 및 시설물 현황

마을버스	시내버스	개인 택시	화물 자동차	자전거 보관소	도로안내 표지판	보행자 안내표지판
10개업체 89대	2개업체 214대	1,366대	2,572대	73개소 3,737대	418개	30개

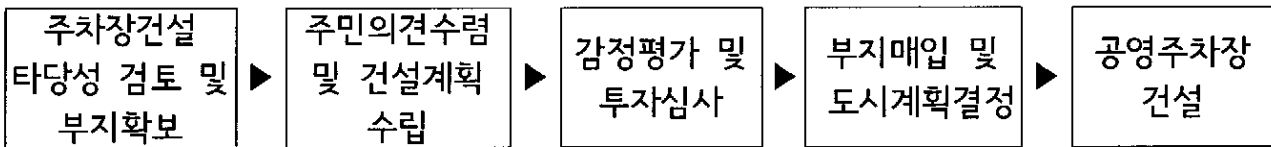
2011년도 주요업무 추진실적 및 계획

1. 동별 공영주차장 건설

지역별 공영주차장 건립 부지 매입 및 학교운동장·공원 등 대체 공간을 활용한 주차장 건설로 심각한 주차난을 해소하고자 함

□ 사업개요

- 사업기간 : 2011. 1. ~ 12.
- 사업내용 : 주차난이 심각한 지역에 공영주차장 건설 추진
- 건설규모 : 1개소 당 1,000㎡ 이상의 부지를 확보하여 입체-자주식 주차장 건설을 추진하되 토지확보가 어려운 경우 평면식 소규모 주차장 건설
- 추진절차



2011 추진실적 (6. 8. 현재)

- 2011. 1. : 동별 공영주차장 확충계획 수립
- 2011. 1.~현재 : 주차장 건설부지 조사 중
- ※ 추진결과 : 평면식 주차장 건립부지 1개소 매입 검토 중
- 대상지 현황

위치	면적	지목	주차면수	현황	소유자	비고
연남동 487-35	522㎡ (157.9평)	대지	21	나대지	서울시	

□ 향후 추진계획

- 공유지 및 도로, 공원, 학교운동장 등 주차장 설치 가능부지 조사
- 주차난이 심각한 지역 부동산 중개업소 등 현장방문 적정부지 파악

2. 도화공영주차장·복합청사 건립

도화동 557번지 일대 기존 도화공영주차장 부지에 입체식 공영주차장과 복합청사를 건립하여 주차난 해소와 함께 민원 및 복지수요를 충족하고자 함

□ 사업개요

- 공사기간 : 2010. 10. ~ 2012. 3.
- 위 치 : 도화동 557번지 일대
- 규 모
 - 대지면적 : 929.26㎡
 - 건축면적 : 4,354.44㎡(공영주차장 3,140.21㎡, 복합청사 1,214.23㎡)
 - 층 수 : 지하4 / 지상4층
 - 주차규모 : 66대
- 건 축 비 : 7,355백만원(특별회계 3,977 일반회계 3,378)

2011 추진실적

(6. 8. 현재)

- 2011. 1. : 지장전주 이설
- 2011. 2.~3. : S.C.W 천공 및 폐기물 반출
- 2011. 3.~5. : 지하 터파기 및 가시설공사
- 2011. 5.~6. : 기초 매트콘크리트공사 중(2011. 6. 8 현재 공정률 : 25%)

□ 향후 추진계획

- 2011. 6.~9. : 기계실 및 지하 1~4층 골조공사
- 2011. 7.~11. : 지상 1~4층 골조공사
- 2011. 10.~12. : 수장, 방수, 조적공사
- 2012. 1.~2. : 조경공사
- 2012. 3. : 완공

3. 그린파킹 프로젝트사업

주택가의 담장과 대문을 허물어 주차공간을 확보하고 여유 공간은 녹지를 조성함으로써 심각한 주차난 해소 및 주거환경을 개선하고자 함

□ 사업개요

- 사업기간 : 2011. 1. ~ 12.
- 대 상 : 담장과 대문을 허물면 주차장 조성이 가능한 모든 주택
- 사업내용 : 담장을 허물어 주차장 조성시 공사 지원(설계가 기준)
 - 1면 조성시 700만원, 2면 850만원, 3면부터 1면당 100만원씩 추가, 최대 10면 1,650만원까지 지원
- 소요예산 : 600,774천원(본예산 305,774천원, 간주처리 295,000천원)

2011 추진실적

(6. 8. 현재)

- 담장 허물기 공사 : 10동 24면
- 관내 공인중개사사무소 사업안내 및 홍보협조 : 1,059개소
- 洞 순회 주민설명회 및 사진전시회 개최 : 11개소
- 홍보용 리플렛 및 사업신청서 겸용 안내문 제작 : 5,000부

□ 향후 추진계획

- 자치구 별 그린파킹사업 사진 전시회 개최(6.27~7.1) : 구청사, 전철역 등
- 사업 가능주택에 대한 개별 안내문 발송 및 상담을 통하여 사업 참여 확대
- 사업 참여 골목에 쾌적하고 안전한 사람중심의 생활도로 조성

4. 교통유발부담금 부과 및 기업체 교통수요 관리제도 운영

교통혼잡을 유발하는 시설물에 대하여 교통유발부담금을 부과하고, 교통량을 감축하는 시설물은 교통유발부담금 감면의 인센티브를 제공하여 도심 교통혼잡을 완화 하고자 함

□ 사업개요

- 사업기간 : 2011. 1월 ~ 12월
- 사업대상 : 각층 바닥면적의 합이 1,000㎡ 이상인 시설물
- 사업내용 : 교통유발부담금 부과징수 및 기업체 교통수요관리 제도 운영
- 소요예산 : 92,218천원

2011 추진실적

(6. 8 현재)

- 교통유발부담금 부과 대상 시설물 전수조사 실시 : 842건 / 총3,697건
- 2011년 기업체 교통수요관리 참여 신청 : 187개 시설물
- 2011년 기업체 교통수요관리 참여업체 이행실태 점검 : 총 3회 187개 업체
- 교통유발부담금 과년도 체납금 징수 현황 : 164건 / 54,024천원
- 2011년 상반기 교통유발과다시설물 교통량 조사 실시 : 4개소

□ 향후추진계획

- 2011. 5~8월 : 2011년 정기분 교통유발부담금 부과대상 시설물 조사
- 2011. 7월 : 교통수요관리 대상시설물 전체 설명회 개최
- 2011. 7~8월 : 교통량 감축 프로그램 이행계획 및 경감신청서 접수
- 2011. 9월 : 교통유발부담금 경감심의위원회 개최 및 경감
- 2011. 10월 : 교통유발부담금 부과 및 징수

5. 자전거 이용활성화 사업

자전거 이용 확대로 대기 환경 오염 감소와 에너지 소비 절약에 동참하고
자전거 이용시설 설치 및 정비사업을 실시하여 자전거이용을 활성화 하고자 함

□ 사업개요

- 사업기간 : 2011. 1월 ~ 12월
- 사업내용
 - 자전거이용시설 설치 및 유지관리
 - 자전거 시범학교 및 시범기관 지정
 - 자전거 사랑나눔 대행진 행사 개최, 직원 자전거 이용활성화 사업 등
- 소요예산 : 219,480천원(본예산 209,480천원, 간주처리 10,000천원)

2011 추진실적

(6. 8. 현재)

- 2011. 1 ~ 6 : 직원 자전거 이용활성화 사업 수립 및 시행
(직원 자전거 출퇴근, 업무용 자전거 이용 등)
- 2011. 3 ~ 6 : 자전거 이용시설 유지관리 용역 계약 및 시행
(자전거보관소 세척, 방치자전거 수거, 자전거 수리센터 운영 등)
- 2011. 5 : 자전거 공기주입기 설치(기계식 5대)
- 2011. 5 ~ 6 : 찾아가는 자전거 안전교실 사업 시행 (15개 유치원 교육 완료)

□ 향후추진계획

- 2011. 10 : 자전거 사랑나눔 대행진(나눔 자전거 80대)
- 2011. 6 ~ 12 : 자전거시범학교, 시범기관 지정 및 시설물 설치 운영
- 2011. 6 ~ 12 : 자전거보관소 설치(200대, 주요전철역, 시범기관/학교 등)
- 2011. 6 ~ 12 : 자전거 이용시설 유지관리 시행
(자전거보관소 세척, 방치자전거 수거, 자전거 수리센터 운영 등)
- 2011. 6 ~ 10 : 찾아가는 자전거 안전교실(65개 시설)
- 2011. 9 ~ 11 : 찾아가는 자전거 이동수리센터 운영

6. 교통관련 체납과태료 징수활동 강화

서민경제 활성화 지연과 신규체납 발생으로 증가되는 체납과태료의 원인을 분석하고 효율적인 징수대책을 강구하여 세외수입을 증대하고자 함

□ 사업개요

- 기 간 : 2011. 1월 ~ 12월
- 사업대상 : 교통관련 과년도 체납 과태료(의무보험과태료 등 9종)
 - ※ 과년도 총 체납액 : 50,391건 / 14,130백만원 (2010.12.31 기준)
- 사업목표 : 총 16,285건 / 2,507백만원
 - 체납징수 : 7,635건 / 1,032백만원
 - 결손처분 : 8,650건 / 1,475백만원
- 소요예산 : 116백만원

2011 추진실적

(5.31. 현재)

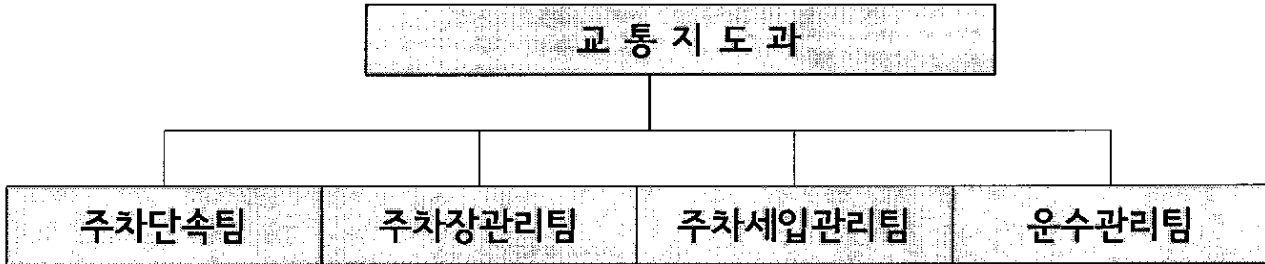
- 체납정리 : 총 6,224건 / 1,265백만원
 - 체납징수 : 3,441건 / 553백만원
 - 결손처리 : 2,783건 / 712백만원
- 압류처분 : 총 5,376건 / 1,425백만원
- DB자료 구축을 통한 체납고지서 및 납부독촉 안내문 발송
 - 체납 고지서 3회 : 134,599건 / 36,192백만원
 - 독촉 안내문 2회 : 84,531건 / 23,968백만원

□ 향후 추진계획

- 체납과태료 기초자료 정비(주민등록번호 오류자료 정비 및 완납자 압류해제 등)
- 체납자 DB 작성 관리 및 납부독려(체납고지서 및 납부독촉 안내문 등)
- 고액체납자 실태 조사 및 현장 징수활동
- 체납자 재산압류(동산, 부동산, 급여 및 기타 채권 등)
- 징수불능 체납과태료 결손처분

교통지도과

□ 조직 현황



□ 인력 현황

구분	계	5급	6급	7급	8급	9급	기능직
정원	44	1	5	4	7		27
현원	41	1	4	5	3	3	25

□ 장비현황

주정차 단속 CCTV	차량			
	계	CCTV 탑재	단속 승용차	견인차
56대	11대	4대	6대	1대

□ 주차장 현황 ----- 총 9,539개소(동) 128,475면

유형	개소(동)	면수
시설 주차장	11개소	1,193
노상·노외주차장	13개소	868
거주자 우선주차장	16개동	4,851
민영 노외주차장	163개소	4,908
건축물 부설주차장	9,336개소	116,655

2011년도 주요업무 추진실적 및 계획

1. 불법 주정차 단속

효율적인 불법 주정차 단속을 통해 보·차도에서 사람과 차량이 자유롭게 통행 할 수 있는 쾌적하고 활기찬 도로기능을 유지하고자 함

□ 사업개요

- 사업기간 : 2011. 1월 ~ 12월
- 주요내용
 - 상습 정체구간에 대한 불법 주정차 단속 활동 강화
 - 지역경제 활성화를 위한 재래시장 및 음식점 주변, 면세점주변 등 외국 관광객 대상 업소 주변 탄력적 단속 실시
 - 단속장비 보강 및 신규설치로 민원발생 최소화
 - 「어린이보호구역 주민참여단」 발족으로 학교앞 불법주정차 계도활동 강화
 - 불법 주정차 단속직원의 지속적인 교육실시로 전문화 추진
- 소요예산 : 144,550천원(무인단속카메라 구입비 등)

2011 추진실적

(6. 8. 현재)

- 불법 주정차단속 : 68,063건
 - 마포구 단속 : 54,474건
 - 동 주민센터 단속 : 4,145건
 - 서울시 단속 : 9,444건
- 견인 : 2,189건(마포구 346건, 시설관리공단 1,667건, 서울시 176건)
- 무인단속카메라(CCTV) 추가설치 계약 : 3개소
- 「어린이보호구역 주민참여단」 발족
 - 총 238명(녹색어머니회 114명, 모범운전자회 60명, 유치원 46명, 어린이집 18명)
 - 학교앞 불법주정차단속실적 : 총 963건(40,000원 737건, 80,000원 226건)

□ 향후추진계획

- 단속직원의 지속적인 교육을 통하여 전문화 추진 및 복장단정 유지

2. 부설주차장 운영 관리

건축물 부설주차장의 무단용도변경·기능미유지 등 위법사항에 대하여 지속적으로 체계적인 행정지도·점검을 실시하여 정상적인 주차장 기능을 유지하고, 학교·일반건축물 야간개방으로 주택가 주차난을 해소하고자 함

□ 사업개요

- 사업기간 : 2011. 1월 ~ 12월
- 사업대상 : 일반건축물·주택의 부설주차장
- 사업규모 : 공덕동 외 15개동 전동 9,145개소 (64,379면)
- 추진근거 : 주차장법 제19조의 4
- 소요예산 : 37,021천원

2011 추진실적

(6. 8. 현재)

- 부설주차장 전수조사 진행 현황 (진도율 71.7%)

구분	전수대상 건수	전수조사 건수	위 반 사 항		
			소 계	용도변경	기능미유지
건수	9,145	6,559	265	182	83

- 학교·일반건축물 부설주차장 야간개방 추진 : 5개소, 687면 개방
 - 성지빌딩 241, 삼창프라자 300, 서강대학교 50, 서울디자인고 53, 성사중 43

□ 향후추진계획

- 2011.07월 까지 : 전수조사완료
- 2011.10월 까지 : 시정조치
- 2011.11월 부터 : 미시정 주차장에 대한 고발 및 이행강제금 부과 등 행정조치

3. 주정차위반 체납 과태료 징수율 제고

주정차위반 체납 과태료 징수율 제고를 통한 주차단속의 실효성을 확보하고 주차장특별회계 기능을 정상화 시키고자 함

□ 사업개요

- 사업기간 : 2011. 1월 ~ 12월
- 총체납액 : 614,011건 / 24,232백만원(2010.12.31 기준)
- 정리목표 : 92,101건 / 3,634백만원(정리목표율 : 15%)
 - 체납징수 : 73,680건 / 2,907백만원
 - 결손처분 : 18,421건 / 727백만원
- 사업내용
 - 6건 이상 고액상습체납자 부동산, 급여, 신용카드매출채권 압류
 - 대체압류시스템을 활용한 체납징수 담보물권 확보 강화
 - 민원편의증진: 인터넷 납부, 신용카드 납부, 가상계좌납부시스템 등 운영

2011 추진실적 (6. 8. 현재)

- 과년도 과태료체납액 징수(2010년도 이전 단속분)
 - 징수내역 : 44,018건 / 1,734,056천원
 - * 체납징수 : 34,882건/ 1,415,221천원
 - * 결손처분 : 9,136건/ 318,835천원
- 6건 이상 고액체납자 부동산·신용카드 매출채권압류 및 급여압류 추진
 - 부동산압류 : 1,820명 / 15,311건 / 660,969천원 (5.31 최종예고 완료)
 - 신용카드 매출채권압류 : 380명 / 3,898건 / 170,193천원 (최종예고 진행중)
 - 급여압류 : 282명 / 7,155건 / 305,475천원 (5.31 1차예고 완료)
- 차령초과 등 말소 차량에 대한 대체압류실시
 - 압류내역 : 총 1,630건 / 66,920천원
- 채권 미확보 등 결손처분 : 9,148건 / 319,250천원
- 주정차과태료 OCR수납분 자동압류해제시스템 구축(2.16):신속한 압류해제로 대민신뢰도 증진

□ 향후추진계획

- 고액체납자 부동산, 신용카드매출채권, 급여, 금융자산 등 압류 지속 실시
 - 고액체납자 압류 기준(체납6건 이상)
- 결손자료 집중정리 : 불납결손 및 시효결손
- 말소차량 등에 대한 대체압류 지속추진을 통한 체납징수 담보물권 확보 강화
- 체납과태료 납부안내문 및 독촉고지서 수시 발송

4. 법규위반차량 운행질서 확립

운송사업체 및 사업용차량의 법규위반사항에 대하여 연중 지속적인 계도·단속을 통하여 교통불편 민원해소 및 이용승객의 안전도모

□ 사업개요

- 사업기간 : 2011. 1월 ~ 12월
- 사업대상 : 관내 운수업체
- 중점 단속내용
 - 버 스 : 정류소정차질서문란, 무정차통과, 난폭운전, 불친절 등
 - 택 시 : 승차거부, 부당요금징수, 자격증미게시, 지정복장미착용 등
 - 화 물 : 차고지외밤샘주차, 자동차표시위반 등
- 소요예산 : 24,692천원

2011 추진실적 (6. 8 현재)

• 단속 현황

계	버 스	택 시	화 물
375건	153건	110건	112건

• 행정처분 현황 (단위:건)

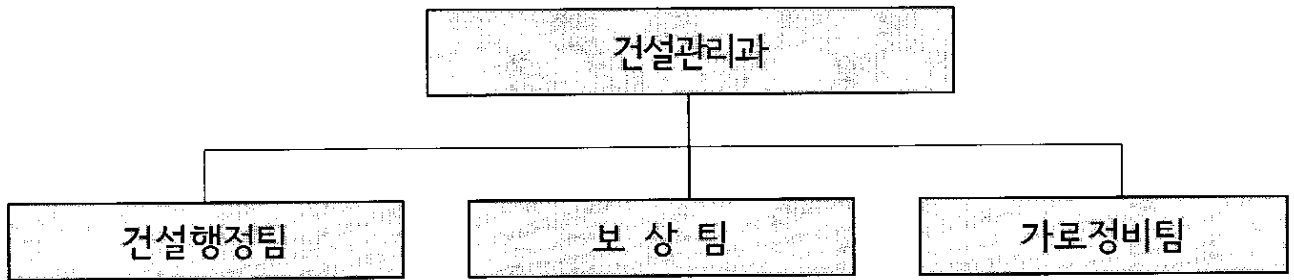
처 분 명	계	버 스	택 시	화 물
계	192	4	123	65
운수과징금	49		3	46
운수과태료				
운행정지	7			7
경 고	38		29	9
운전자과태료	94	4	90	
불 문	3			3
처분불가	1		1	

□ 향후추진계획

- 택시 승차거부 및 차고지외밤샘주차 단속 등 야간단속 강화
- 시민들이 대중교통에 불편을 느끼는 부분 집중단속
- 법규위반 다발지역에 대한 체계적이고 지속적인 단속

건설관리과

□ 조직현황



□ 인력 현황

구분	계	4급	5급	6급	7급	8급	9급	기능직	계약직
정원	27		1	4	5	4	1	12	
현원	26		1	4	4	3	1	13	

※ 육아휴직 (7급 1명) 제외

□ 국·공유지행정재산현황 ----- 7,700필지 / 8,811,263㎡

계		구유지		시유지		국유지	
필지	면적(㎡)	필지	면적(㎡)	필지	면적(㎡)	필지	면적(㎡)
7,700	8,811,263	2,989	1,194,682	2,723	1,708,115	1,988	5,908,466

□ 노점현황 ----- 총 5종 382개소

포장마차	손수레	좌판	차량노점	기타
99	98	63	67	55

□ 보도상 영업시설물 현황 ----- 총 2종 93개소

가로판매대	구두수선대
33	60

2011년도 주요업무 추진실적 및 계획

1. 국·공유 행정재산 실태 조사

국·공유 행정재산(도로, 구거, 하천, 제방)에 대한 일제조사를 통한 측량자료 확보로 적극적인 재산관리와 지속적인 세원확보로 세수증대 도모

□ 사업개요

- 추진기간 : 2011년 1월 ~ 12월
- 조사대상 : 신수동, 염리동, 구수동, 현석동, 신정동, 합정동, 상수동, 망원동
- 사업내용 : 행정재산(도로 등) 무단 점유실태 조사후 지적측량 결과에 따라 도로변상금을 부과하고 원상회복 또는 도로점용 허가 조치
- 추진근거 : 국유재산법 제66조 및 공유재산 및 물품관리법 제44조
- 소요예산 : 141,120천원

2011 추진실적 (6. 8. 현재)

- 도로 무단 점용실태 조사에 따른 변상금 부과 : 165필지 452,981천원
 - 신수동 : 16필지 148,585천원 (2011. 3. 4)
 - 염리동 : 143필지 290,841천원 (2011. 4. 4)
 - 구수동 : 6필지 13,555천원 (2011. 7. 1 부과예정)
- 도로변상금 부과에 따른 사후조치 : 49건
 - 사후조치 실적 : 총 49건 (점용허가 : 41건, 원상회복 : 8건)
 - 사후조치 미이행건에 대하여는 지속적인 허가신청 및 원상회복 독려
- 차량 진출입로 일제조사에 따른 변상금 부과
 - 아현동의 5개동 : 56건 222,862천원 (2011. 1. 17 ~ 5. 31)

□ 향후추진계획

- 지적측량 : 합정동, 상수동, 망원동 (2011. 6. 1 ~ 8. 30)
- 도로변상금 부과
 - 구수동, 현석동, 신정동 : 2011. 7. 1 ~ 9. 30
 - 합정동, 상수동, 망원동 : 2011. 9. 1 ~ 11. 30

2. 세외수입 증대 방안

공공용지 점용료의 효율적인 부과 및 지속적인 체납금 징수 노력을 통해 안정적인 구 수입 확보 및 세외수입 증대에 기여

□ 사업개요

- 사업기간 : 2011. 1월 ~ 12월
- 사업대상 : 관내 점용허가 공공용지(도로·하천·구거)
- 사업규모 : 2,200여건 4,900,000천원
 - 구세 : 1,400여건 2,700,000천원
 - 시세 : 800여건 2,200,000천원
- ※ 과년도 체납 징수 예정액 100,000천원
- 추진근거 : 도로법 제41조, 공유재산및물품관리법 제22조, 국세징수법 제24조
- 소요예산 : 600천원(압류촉탁수수료)

2011 추진실적

(6. 8. 현재)

- 2011년 정기분 공공용지사용료 징수계획 수립 및 부과 : 2011.3월
 - ▷ 부과 : 2,098건/ 5,052,821천원 징수 : 1,763건/ 4,305,521천원
- 정기분 공공용지사용료 독촉고지서 발송 : 2011.5월, 379건/418,688천원
- 과년도 세외수입 체납정리 계획 수립 : 2011.2월 4월
- 과년도 체납고지서 및 압류예고서 공매예고서 발송 : 1,198건/ 1,485,909천원

□ 향후추진계획

- 고액체납자를 중심으로 중점적으로 납부 독려
- 정기적인 일제정리 안내문, 체납고지서, 압류예고장 발송 및 압류 실시
- 소멸시효 경과된 무재산 체납건에 대한 결손 실시

3. 손실보상업무

도시계획사업 시행에 따라 수용되는 토지 등에 대한 공정하고 신속한 손실보상 업무 추진을 통해 공익사업 및 보상관련 후속업무 추진

□ 사업개요

- 사업기간 : 2011. 1월 ~ 12월
- 사업대상 : 도시계획사업 시행에 따른 손실보상
(도로·하천·녹지사업, 미불보상 등)
- 추진절차
보상의뢰접수(사업시행부서, 개인) → 토지·물건조서 작성
→ 보상계획열람공고 → 감정평가 → 협의매수 → 수용재결
- 소요예산 : 4,010천원

2011 추진실적

(6. 8. 현재)

- 향동천하천정비사업 추가 잔여지구간 감정평가 의뢰
- 성산동 산53-6(성산녹지 보상 및 정비사업) 이의재결 완료 후 보상금증액 청구소송진행 중
- 성산근린공원 감정평가 완료 후 보상협의 진행 중
- 미불보상심의위원회(2011. 5. 27.)에서 원안(총10필지)대로 보상가결
- 손실보상관련 소송7건(성산동 137-2(350㎡)외 6건) 진행 중

□ 향후추진계획

- 향동천하천정비사업 추가 잔여지구간(10,285㎡) 보상협의
- 미불용지 감정평가 후 보상금 지급

4. 노점상 및 노상적치물 정비

시민의 통행권 및 도시환경을 저해하는 불법 노점상, 노상적치물 정비를 안전하고 쾌적한 도로환경 조성으로 삶의 질 향상 및 도시경쟁력 강화.

□ 사업개요

- 사업기간 : 2011.1.1~2011.12.31
- 사업대상 : 관내 노점상 및 노상적치물
- 사업내용
 - 노점 총량제(현382개) 및 실명제 실시로 점진적 감축 추진
 - 도로상 점포의 상품적치·음식판매 등 노상적치 관계부서 공조 정비
 - 보도상영업시설물 관리·감독(가로판매점:33개소, 구두수선대:60개소)
 - 노점개선자율위원회 운영 등 다양한 의견 수렴
- 소요예산 : 76,000천원

2011 추진실적

(6. 8. 현재)

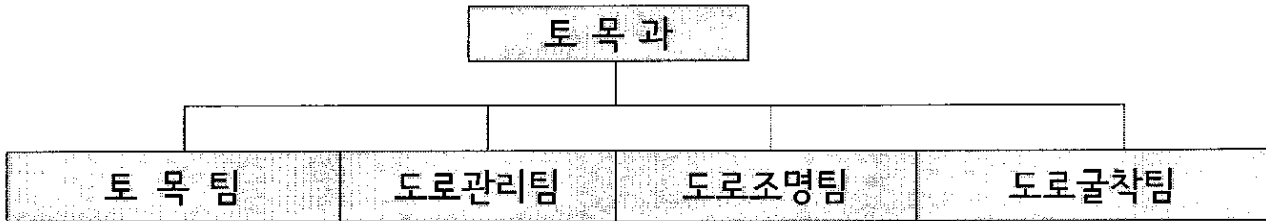
- 마포로, 양화로 등 주요간선로 및 민원발생 다중 이면도로 정비
 - 행정처분 : 과태료 부과(344건/ 52,700천원), 변상금 부과(53건/53,849천원)
 - 자진정비 계도 : 6,974건(노점 5,703건, 적치물 1,271건)
- 교량 하부 화재 등 안전사고 예방을 위한 무단점유 시설 정비
 - 서강대교 하부 등 불법시설물 20개 정비 (2011. 6.30까지 정비)
- 보도상 영업시설물 관리·감독 강화 (가로판매점 33개소, 구두수선대 60개소)
 - 보도상영업시설물 도로점용허가 갱신
 - 점용료 및 대부료 부과 : 점용료 93건/38,855천원, 시설물 대부료 86개/42,165천원
- 도로 일시점용 허가 (공사장 비계 설치 등) : 79건/62,126천원

□ 향후추진계획

- 주요 간선로 일대 노점상 및 노상적치물 정기 순찰 및 정비
- 보도상영업시설물(가로판매점, 구두수선대) 및 공사장 일시점용허가 지역 정기 점검을 통한 주민불편 사전 예방

토 목 과

□ 조직현황



□ 인력현황

구 분	계	4 급	5 급	6 급	7 급	8급	9 급	기능직
정 원	31		1	4	6	6	3	11
현 원	28		1	4	7	3	4	9

※ 육아휴직 1명(8급) 제외

□ 장비현황 ----- 총 5종 11대

제설차	덤프차(2.5톤)	더블캡(1톤)	고소차(12m)	오토바이(100cc)
3대	2대	2대	1대	3대

□ 도로 및 조명시설 현황

도 로					조명시설	
도로연장(km)	도로면적(km ²)	주거가능면적(km ²)	도로율(%)	포장률(%)	가로등	보안등
418	4.02	14.38	27.97 (시:21.83)	100	5,971燈	9.883燈

□ 도로시설물 및 부속시설 현황

○ 도로 시설물

계	일반교량	고가차도	지하 보차도	지하보도	보도육교	옹벽	지하통로
16	3	1	1	2	2	4	3

○ 도로(교통)부속 시설물

충격흡수시설	방호울타리	방 음 벽	과속방지턱	시선유도봉	도로반사경	블라드
2개소	6,200경간	17개소	1,395개소	620개	134개	1,794개

2011년도 주요업무 추진실적 및 계획

目 標

快適하고 安全하고 便利한 道路造成 및 維持管理

1. 2011년 도로건설 사업(총괄) <총 14건 8,557백만원>

구 분	사 업 비		비 고
	건 수	금 액(백만원)	
합 계	14	8,557	시비 : 2,071 구비 : 5,270 기금 : 1,216
도로정비	7	2,519	
도로조명	1	492	
연간단가	6	5,546	

□ 2011년 도로건설 사업계획 <총 14건 8,557백만원>

구분	연번	사업명	규 모	2011예산 (백만원)	추진 실적 및 계획	공정 (%)
계		14건		8,557	- 공사비 : 8,557백만원	
소계		도로정비 7건		2,519	- 공사비 : 2,519백만원	
신규	1	관내 불량계단도로 정비사업	-계단정비 3개소	120 (구비)	'11. 04. : 공사계약 '11. 04. : 공사착공 '11. 09. : 공사준공(예정)	20
	2	연남지하통로 외 1개소 정비사업	- 지하통로정비 2개소	100 (구비)	'11. 05. : 공사계약 '11. 05. : 공사착공 '11. 10. : 공사준공(예정)	10
	3	상암동 1716-3번지 계단도로설치사업	-목재계단 설치 B=1.8m, L=48m	90 (구비)	'10. 10. : 공사계약 '10. 10. : 공사착공 '11. 06. : 공사준공	사고 이월 100

□ 2011년 도로건설 사업계획 <총 14건 8,557백만원>

구분	연번	사업명	규모	2011예산 (백만원)	추진실적및계획	비고
신규	4	양화로(서측) 서울거리 르네상스 조성사업	-보도정비 77@ -기르디북지조성 71,463본	1,509 (시비 879, 구비 630)	'10. 02 : 공사설계 및 발주 '10. 03 : 공사계약 및 착공 '11. 07 : 공사 준공	사고 이월 80
	5	연남로외 1개노선 도로 정비공사	-아스팔트 포장 140@ -경계석 531m -측구 531m	430 (시비)	'10. 12 : 공사설계 및 발주 '11. 01 : 공사계약 및 착공 '11. 06 : 공사 준공	사고 이월 50
	6	이현동 772번지 주변 도로정비공사	-아스팔트 포장 28@ -경계석 138m -측구 138m -미끄럼방지포장 1,347㎡	150 (시비)	'10. 12 : 공사설계 및 발주 '11. 01 : 공사계약 및 착공 '11. 06 : 공사 준공	사고 이월 100
	7	공덕동 1-53~6-36간외 1개소 도로정비공사	-아스팔트 포장 14@ -경계석 494m -측구 530m -미끄럼방지포장 525㎡	120 (시비)	'10. 12 : 공사설계 및 발주 '11. 01 : 공사계약 및 착공 '11. 06 : 공사 준공	사고 이월 100
소계		도로조명 1 건		492	- 공사비 : 492백만원	
신규	8	서교로 가로등 정비사업	-가로등 개량 97본 -분전반 개량 8면	492 (시비)	'11. 03 : 공사설계 및 발주 '11. 04 : 공사계약 및 착공 '11. 09 : 공사 준공	20
소계		연간단가 6 건		5,546	- 공사비 : 5,546백만원	
계속	9	관내 포장도로 유지 보수(연간단가)	-아스팔트 포장 450@ -보도포장 30@ -콘크리트 포장 10@	2,100 (구비)	'11. 01 : 공사설계 및 발주 '11. 02 : 공사계약 및 착공 '12. 02 : 공사 준공	40
	10	관내 도로시설물 유지보수(연간단가)	-가드레일 200경간 -디자인난간 600경간 -미끄럼방지포장 3,000㎡ -도로시설물도색 1,500㎡	1,000 (구비)	'11. 02 : 공사설계 및 발주 '11. 03 : 공사계약 및 착공 '12. 02 : 공사 준공	20
	11	관내 불량맨홀정비 공사(연간단가)	-불량맨홀정비 192개소	190 (구비)	'11. 01. ~ 02 : 전수조사 '11. 02 : 공사설계 및 발주 '11. 03 : 공사계약 및 착공 '11. 10 : 공사 준공	63
	12	관내 포장도로 굴착 복구 공사(연간단가)	-보도브럭포장복구 30@ -콘크리트포장복구 20@ -아스팔트포장복구 100@	1,216 (굴착복구금)	'11. 01 : 공사설계 및 발주 '11. 02 : 공사계약 및 착공 '11. 12 : 공사 준공	18
	13	가로등 유지보수공사 (연간단가)	-가로등 유지보수 5,971등	351 (구비)	'11. 01 : 공사설계 및 발주 '11. 03 : 공사계약 및 착공 '12. 02 : 공사 준공	30
	14	보안등개량및유지보수 공사(연간단가)	-보안등 유지 보수 9,883등	689 (구비)	'11. 01 : 공사설계 및 발주 '11. 02 : 공사계약 및 착공 '12. 02 : 공사 준공	30

1. 관내 불량계단도로 정비사업

주택가 경사진 도로에 설치된 콘크리트 등의 계단이 노후하고 이용에 불편한 불량계단을 친 환경적으로 정비하여 도시환경을 개선코자 함

□ 사업개요

- 위 치 : 성산동 200-3 외 2개소
- 사업규모 : 계단정비 3개소
 - 성산동 200-3(1) : 천연목재계단(B=3m, L=10m)
 - 성산동 200-3(2) : 천연목재계단(B=3m, L=10m)
 - 성산동 200-5 : 천연목재계단(B=3m, L=7m)
- 사업기간 : 2011. 5. ~ 2011. 9.
- 소요예산 : 120,000천원(본예산 170,000천원)

2011 추진실적

(6. 8. 현재)

- 2011. 4. 5 : 공사계약
- 2011. 4. 7 : 공사착공
- 성산동 200-3(2) : 산석플랜트 설치완료, 계단 콘크리트 타설
- 성산동 200-5 : 산석플랜트 설치완료, 계단 콘크리트 타설 (현 공정율 20%)

□ 향후추진계획

- 2011. 6. : 계단 데크 설치
- 2011. 9. : 공사준공

2. 연남지하통로 외 1개소 정비사업

통로 내부 시설이 노후하여 미관을 저해하고 있는 연남지하통로 외 1개소 환경정비 공사를 시행하여 주민 통행 편의를 제공코자 함

□ 사업개요

- 위 치 : 연남동 241-1 연남지하통로 외 1개소
- 사업규모 : 지하통로 정비 2개소
 - 타일벽화 설치 : A=163㎡
 - 핸드레일 정비 : L=50m
- 사업기간 : 2011. 5. ~ 2011.11.
- 소요예산 : 100,000천원(본예산 150,000천원)

2011 추진실적

(6. 8. 현재)

- 2011. 5. 9 : 공사계약
- 2011. 5. 13 : 공사착공
- 상감양각타일 제작중(현 공정율 10%)

□ 향후추진계획

- 2011. 6. : 핸드레일, 배수로 설치
- 2011. 7. : 타일 벽화 설치
- 2011. 9. : 공사준공

3. 상암동 1716-3번지 계단도로 설치공사

상암동 상암휴먼시아아파트와 상암월드컵파크1단지 간 단절된 도로에 계단 도로를 설치하여 인근 주민들의 보행 편리를 제공하고자 함

□ 사업개요

- 위 치 : 마포구 상암동 1716-3번지
- 사업규모 : B=1.8m, L=48m(목재계단 설치)
- 사업기간 : 2010. 10. 25 ~ 2011. 5. 31
- 소요예산 : 90,000천원(본예산 90,000천원)

2011 추진실적

(6. 8. 현재)

- 2011. 5. 31 : 공사완료(현 공정율 100%)
- 2011. 6. 8 : 공사준공

4. 양화로(서측) 서울거리 르네상스 조성사업

“서울거리 르네상스 추진계획”에 따라 마포구의 주요도로인 양화로에 대하여 새롭게 거리를 조성함으로써 걷기에 불편한 거리를 안전하고 쾌적한 보행 거리로 조성하여 세계도시 서울조성에 기여함

□ 사업개요

- 위 치 : 양화로(합정동R ~ 동교동삼거리 ~ 창천삼거리)
- 사업규모
 - 보도 정비 : A= 77@ (B=3.5~5.8m, L=1,900m)
 - 가로 띠녹지 조성 : 회양목, 단풍나무 등 71,463본
- 공사기간 : 2010. 3. 17 ~ 2011. 7. 6
- 소요예산 : 1,509,000천원(시비 879,000, 구비 630,000)

2011 추진실적

(6. 8. 현재)

- 2010. 3. 17 : 공사 착공
- 2011. 6. 3 : 보도정비 A=65a, 회양목 등 42,000본 식재 (현공정율 80%)

□ 향후추진계획

- 2011. 7. 6 : 공사 준공

5. 연남로 외1개노선 도로정비공사

노후불량 포장도로를 정비하여 주민들의 안전통행 도모하고 쾌적한 주거 환경을 조성하기 위함.

□ 사업개요

- 위 치 : 연남로(연남동480-1~373-19간), 참그루길(서교동476-18~449-14간)
- 사업규모 : 아스콘 포장 140@, 경계석, 측구설치 531m
- 사업기간 : 2011. 1. 3 ~ 2011. 6. 30
- 소요예산 : 430,000천원(시비)

2011 추진실적

(6. 8. 현재)

- 2011. 1. 3 : 공사 착공
- 아스콘포장 A=30@, 기층개량 A=20@, 측구보수 420m (현공정율 50%)

□ 향후추진계획

- 2011. 6. 30 : 공사 준공

6. 아현동722번지 주변 도로정비공사

노후불량 포장도로를 정비하여 주민들의 안전통행 도모하고 쾌적한 주거 환경을 조성하기 위함.

□ 사업개요

- 위 치 : 아현동 722번지 일대
- 사업규모 : 아스콘 포장 28@, 경계석 138m, 측구 138m, 미끄럼방지포장1,347m²
- 사업기간 : 2011. 1. 3 ~ 2011. 6. 30
- 소요예산 : 150,000천원(시비)

2011 추진실적 (6. 8. 현재)

- 2011. 1. 3 : 공사 착공
- 2011. 6. 10 : 공사 준공
- 아스콘 포장 28@, 경계석 138m, 측구 138m, 미끄럼방지포장1,347m²(현공정율100%)

□ 향후추진계획

- 2011. 6. 10 : 공사 준공

7. 공덕동1-53~6~36간 외 1개소 도로정비공사

노후불량 포장도로를 정비하여 주민들의 안전통행 도모하고 쾌적한 주거 환경을 조성하기 위함.

□ 사업개요

- 위 치 : 공덕동1-53~6~36간
- 사업규모 : 아스콘 포장 14@, 경계석 494m, 측구 530m, 미끄럼방지포장525㎡
- 사업기간 : 2010. 12. 30 ~ 2011. 6. 30
- 소요예산 : 120,000천원(시비)

2011 추진실적 (6. 8. 현재)

- 2010. 12. 30 : 공사 착공
- 아스콘 포장 14@, 경계석 494m, 측구 530m, 미끄럼방지포장525㎡(현공정율100%)

□ 향후추진계획

- 2011. 6. 10 : 공사 준공

8. 서교로 가로등 정비사업

관내 주요도로인 서교로(월드컵북로)의 노후 가로등을 정비하여 전기안전 사고를 예방하고 쾌적하고 안전한 도로환경을 조성코자 함

□ 사업개요

- 위 치 : 서교로(월드컵북로) 양화로부터 성산2교까지
- 사업규모 : 가로등 개량 97본, 분전반 개량 8면, 보도(도로) 굴착 및 전선관 배관 1,857m
- 사업기간 : 2011. 4. 29 ~ 9. 25
- 소요예산 : 492,000천원(시비)

2011 추진실적

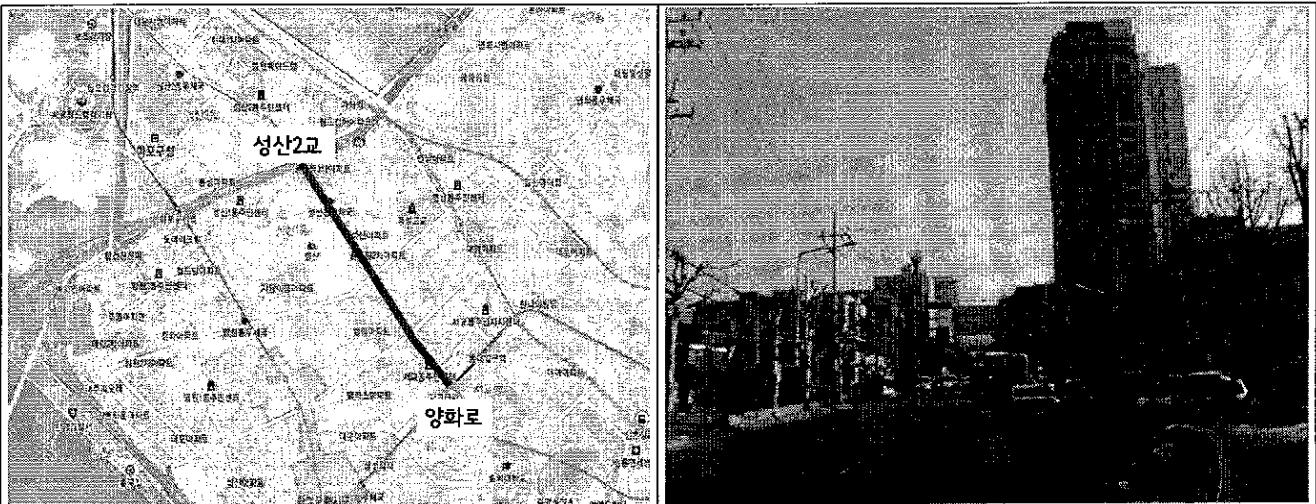
(6. 8. 현재)

- 2011. 04. 29 : 공사착공
- 보도(도로)굴착 및 전선관 배관 1,020m(현공정율 20%)

□ 향후추진계획

- 2011. 6. ~ 8. : 가로등주 및 분전반 교체
- 2011. 9. 25 : 공사 준공

□ 위치도 및 사진



9. 관내 포장도로 유지보수공사(연간단가)

관내 포장 도로를 유지관리 하면서 도로파손 등 민원 대상 도로를 신속히 정비하여 안전사고 예방과 주민들의 안전통행 도모하고 쾌적한 주거환경을 조성하기 위함.

□ 사업개요

- 위 치 : 관내 일원
- 사업규모
 - 포장도로 : 아스콘포장 450@ 콘크리트포장 10@, 보도포장 30@
- 공사기간 : 2011. 3. 10 ~ 2012. 2. 28
- 소요예산 : 2,100백만원

2011 추진실적

(6. 8. 현재)

- 2011. 3. 3 : 공사 착공
- 아스콘포장 A=50@, 보도포장 : A=2@, 계단보수 : 10개소 완료(현공정율 40%)

□ 향후추진계획

- 2012. 2. : 공사 준공

10. 관내 도로시설물 유지보수공사(연간단가)

도로시설물 파손 발생시 긴급 정비하여 안전사고를 예방하고, 노후로 인한 정비요구 민원에 신속히 대응하여 민원을 조기에 해결함은 물론, 주민들의 통행안전 및 편의를 제공

□ 사업개요

- 위 치 : 관내 일원
- 사업규모 : 난간설치 및 보수 220경간, 핸드레일설치 50경간,
U형웬스설치130경간, 도로시설물세척 22,485㎡
- 공사기간 : 2011. 3. 12 ~ 2012. 2. 28
- 소요예산 : 1,000백만원

2011 추진실적

(6. 8. 현재)

- 2011. 03. 03 : 공사 착공
- U형웬스설치63경간, 도로시설물세척 22,485㎡, 도로시설물보수 66개소
(현공정율 20%)

□ 향후추진계획

- 2012. 2. 28 : 공사 준공

11. 2011년 관내 불량맨홀 정비공사(연간단가)

관내 도로상에 설치되어 있는 맨홀의 침하 등 통행에 불편을 주고 있는 각종 불량맨홀을 정비하여 안전하고 편리한 도로환경 조성

□ 사업개요

- 사업위치 : 관내 일원
- 사업규모 : 불량맨홀 정비 192개소
- 사업기간 : 2011. 3. ~ 10.
- 소요예산 : 190,000천원(본예산 190,000천원)

2011 추진실적

(6. 8. 현재)

- 2011. 2. 23 : 공사발주
- 2011. 3. 22 : 공사계약
- 2011. 3. 28 : 공사 착공
- 불량맨홀정비 122개소(현공정율 63%)

□ 향후추진계획

- 2011. 10. : 공사준공 및 기관별 맨홀정비비 부과

12. 2011년 관내 포장도로 굴착복구공사(연간단가)

관내 도로 굴착 현장의 신속한 복구로 도로기능의 조기회복 등 주민생활 불편을 해소하고자 함

□ 사업개요

- 사업위치 : 관내 일원
- 사업규모 : 보도브럭포장복구 30@, 콘크리트포장복구 20@
아스팔트포장복구 100@
- 사업기간 : 2011. 3. ~ 12.
- 소요예산 : 1,216,000천원(기금 1,216,000천원)

2011 추진실적

(6. 8. 현재)

- 2011. 1. 31 : 공사발주
- 2011. 2. 25 : 공사계약
- 2011. 3. 2 : 공사착공
- 보도브럭포장복구 5.2@, 콘크리트포장복구 2@, 아스팔트포장복구 4.2@(현공정율 18%)

□ 향후추진계획

- 2011. 12. : 공사준공

13. 가로등 유지보수공사(연간단가)

노후 및 고장 가로등 시설물을 신속히 정비하여 전기안전사고를 예방하고
부점등에 따른 주민불편을 해소하고자 함

□ 사업개요

- 위 치 : 마포구 관내
- 사업개요 : 가로등 유지보수 5,971등(3,869본)
- 사업기간 : 2011. 3. 2 ~ 2012. 2. 28
- 소요예산 : 351,000천원

2011 추진실적 (6. 8. 현재)

- 2011. 3. 2 : 공사착공
- 가로등주 보수 18본, 광고방지대 정비 396매, 누전선로 보수 6개소, 분전반 정비 3면, 보행등 설치 12등(현공정율 30%)

□ 향후추진계획

- 2011. 6. ~ 2012. 2. : 누전선로 보수 등 노후·불량 시설물 유지보수
- 2012. 2. 28 : 공사 준공

14. 보안등 개량 및 유지보수공사(연간단가)

노후 및 고장 보안등을 신속히 정비하여 전기안전사고를 예방하고 부점등에 따른 주민불편을 해소하고자 함

□ 사업개요

- 위 치 : 마포구 관내
- 사업개요 : 보안등 유지보수 9,883등
- 사업기간 : 2011. 2. 18 ~ 2012. 2. 17
- 소요예산 : 689,000천원

2011 추진실적

(6. 8. 현재)

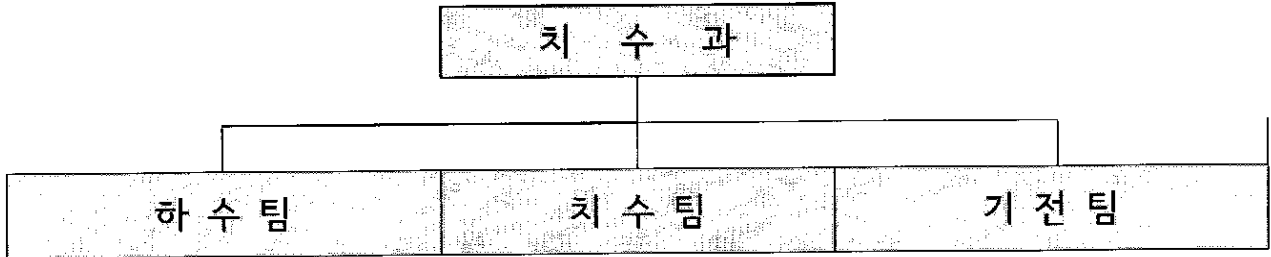
- 2011. 02. 28 : 공사착공
- 보안등 개량 및 신설 45등, 부점등 수리 559등(현공정율 30%)

□ 향후추진계획

- 2011. 6. ~ 2012. 2. : 보안등 개량신설 및 유지보수
- 2012. 2. 16 : 공사 준공

치 수 과

□ 조직 현황



□ 인력 현황

구분	계	4급	5급	6급	7급	8급	9급	기능직
정원	47		1	3	4	7	5	27
현원	47		1	4	9	2	3	28

□ 장비현황

준설기	착암기	컷타기	차량	양수기
7조(14대)	1대	1대	5대	668대

□ 하수·치수시설 현황

하수 시설						치수 시설				
관거	암거	U형 측구	맨홀	빗물 받이	횡단 하수거	하천	펌프장	펌프	수문	유수지
431,484m	37,310m	7,030m	9,658개	17,673개	108개/753m	2개소	11개소	65대	21개소/49문	4개소

2011년도 주요업무 추진실적 및 계획

1. 서교·합정배수분구 하수관거 종합정비사업

서울시에서 추진하고 있는 하수관거 종합정비계획에 따라 마포배수구역 하수관거조사 및 하수도정비 기본설계(1993. 12.)를 토대로 서교·합정배수분구의 하수관로 성능개선과 효율적인 하수처리를 도모하고자 함

□ 사업개요

- 사업기간
 - ┌ 서교배수분구 : 2008. 12. 29 ~ 2011. 09. 30
 - └ 합정배수분구 : 2010. 06. 01 ~ 2012. 12. 31
- 사업위치 : 서교·합정배수분구(서교동, 합정동, 망원1동, 상수동 일대)
- 사업규모 : 하수관 정비(개량) D=300~1,200mm, L=47.124km
 - 서교배수분구 : D=400~1,200mm, L=24.774km
 - 합정배수분구 : D=300~1,200mm, L=22.350km
- 소요예산 : 39,426백만원(시비)
 - 서교배수분구 : 16,978백만원(설계 862, 공사 14,237, 감리 1,143, 폐기물 736)
 - 합정배수분구 : 22,448백만원(설계 1,550, 공사 18,948, 감리 1,049, 폐기물 901)

2011 추진실적 (6. 8. 현재)

- 서교배수분구 하수관거 종합정비공사 시행(4차) : 4,785백만원
(L=3,682m 중 L=2,482m완료)
- 합정배수분구 하수관거 종합정비공사 시행(2차) : 3,000백만원
(L=3,131m 중 L=2,330m완료)

□ 향후추진계획

- 2011. 09. 30 : 서교배수분구 하수관거 종합정비공사 전체분 준공예정
- 2011. 09. 30 : 합정배수분구 하수관거 종합정비공사 2차분 준공예정

2. 난지·향동천 하천정비 공사

상암지역에 대단위 상가 및 주택단지가 형성되어 치수 안전도 확보와 다양한 생물서식이 가능한 하천정비를 시행함으로써 하천의 기능인 치수와 환경을 조화롭게 하여 생명력 있는 하천 공간 제공

□ 사업개요

- 사업기간 : 2009. 03. 09 ~ 2011. 12. 31
- 사업대상 : 하천 제방 및 교량
- 사업위치 : 향동천(덕은1교 ~ 난지빗물펌프장)
- 사업규모
 - ┌ 하천정비 : B=25~30m(당초 10~12m), L=2.47km
 - └ 교량설치 : 2개소(덕은1교, 덕은2교)
- 총 사업비 : 28,451백만원(세입·세출외 현금-SH공사)
 - 공사비 12,804 백만원, 보상비 15,647 백만원
- 도 급 자 : 동일건설(주), 상리건설(주)

2011 추진실적

(6. 8. 현재)

<보상>

- 2011. 01. 20 : 측량 의뢰 (마포구 → 고양시 지적공사)
- 2011. 02. 09 : 실시계획 변경 인가 신청 (마포구 → 경기도 고양시)
- 2011. 04. 13 : 실시계획 변경 인가 고시(고양시 고시 제2011-55호)
- 2011. 04. 15 : 변경인가 고시에 따른 보상업무 추진 요청(건설관리과)

<공사>

- 2011. 02. 11 ~ 03. 07 : 우안 호안블럭 300m 시공
- 2011. 04. 06 : 덕은1교 가도 설치, 덕은2교 가도포장 완료
- 2011. 04. 20 ~ 05. 02 : 좌안 새마을조경구간 200m 호안블럭 시공

□ 향후추진계획

- 2011. 6. ~ 10. : '토지 등 지장물' 보상시행
- 2011. 6. ~ 12. : 덕은1교, 덕은2교 철거 및 신설, 하천정비 등
- 2011. 12. 31 : 준공예정

3. 빗물펌프장 시설능력 향상사업

최근 빈번하게 발생하고 있는 기상이변으로부터 시민의 생명과 재산을 보호하기 위하여 현재 시설 능력이 강우빈도 10년(75mm/hr)에 해당 되는 시설을 30년(95mm/hr) 강우빈도로 향상시켜 재해 대처능력을 증대코자 함.

□ 사업개요

- 사업기간 : 2010. 12. 30 ~ 2012. 04. 22
- 사업대상 : 성산빗물펌프장
- 사업규모
 - 증설 : 560HP×2대, 100HP×2대 (설치)
- 총사업비 : 7,135백만원 (시비)

2011 추진실적

(6. 8. 현재)

- 2010. 12. 30 : 공사 계약 및 착공
- 2011. 04. 30 : 가시설 설치(Sheet-pile, 어스앵카) 및 계측기 설치
- 2011. 06. : 펌프실 벽체구조물 설치 중

□ 향후추진계획

- 2011. 06. 15 : 펌프실 벽체구조물 설치 완료
- 2011. 12. 30 : 펌프실 토목건축 구조물 설치
- 2012. 03. 30 : 기계, 전기 시설 설치
- 2012. 04. 22 : 공사 준공예정

4. 하수시설 긴급 복구

관내 노후 및 파손된 하수관 긴급 복구 및 유지보수용 자재를 적기에 확보하여 재해 및 안전사고를 사전에 예방 하고자 함.

□ 사업개요

- 사업기간 : 2011. 02. 22 ~ 2011. 12. 31
- 사업대상 : 관내 하수시설물(하수관, 하수암거, 빗물받이 등)
- 사업위치 : 관내 전지역
- 사업규모
 - 하수관정비(개량) D=250~1,200mm L=2,000m
 - 불량맨홀정비 150개소, 빗물받이정비 310개소
 - 유지보수용 자재 구매(시멘트 외 7종)
- 소요예산 : 1,567,000천원(본예산1,567,000천원)
 - 하수시설물유지보수 : 1,510,000천원
 - 유지보수용자재 : 57,000천원

2011 추진실적

(6. 8. 현재)

- 하수관정비(개량) D=250~1,200mm L=690m
- 빗물받이개량 85개소
- 맨홀개량 27개소

□ 향후추진계획

- 2011. 06. ~ 12. : 노후하수관 정비 및 구조물 보수
- 2011. 12. 31 : 하수시설물 유지보수공사 준공예정

5. 하수도 및 빗물받이 준설

관내 하수관거 및 빗물받이에 퇴적된 토사, 이물질 제거로 원활한 배수처리와 악취저감으로 수해를 예방하고 쾌적한 도시환경을 조성코자 함.

□ 사업개요

- 사업기간 : 2011. 2 ~ 2011. 12. 31
- 사업대상 : 관내 하수도, 빗물받이
- 사업위치 : 관내 전지역
- 사업규모 :
 - 하수도 준설 3,780m³, L=35,000m
 - 빗물받이 준설 11,000개소
- 소요예산 : 1,316,000천원(본예산1,240,000천원, 시비76,000천원)
 - 하수관거 준설 : 1,216,000천원(시비76,000천원 포함)
 - 빗물받이 준설 : 100,000천원

2011 추진실적

(6. 8. 현재)

- 하수도 준설 3,176m³, L=24,702m
- 빗물받이 준설 19,961개소(7,766개소 : 동 이면도로 빗물받이 준설 포함)

□ 향후추진계획

- 2011. 06. 15 : 저지대 침수지역 등 중점관리구역 준설 완료
- 2011. 06. ~ 10. 15 : 망원·마포유수지 유지관리
- 2011. 12. 31 : 하수도 및 빗물받이 준설공사 준공예정

6. 하천 시설관리

홍제천 및 불광천내 하천시설물 및 산책로, 자전거도로 등에 대한 신속한 보수와 정비를 하여 자연하천을 유지하도록 하여 구민들의 하천이용에 있어서 안전하고 쾌적하게 이용하도록 자연친화적 생태하천 환경을 제공

□ 사업개요

- 사업기간 : 2011. 03. 07 ~ 2011. 12. 31
- 사업대상 : 하천 시설물 유지보수
- 사업위치 : 홍제천 불광천
- 소요예산 : 300,000천원

2011 추진실적

(6. 8. 현재)

- 2011. 03. 07 : 공사착공
- 2011. 04. 13 : 1차작업
 - 석축보수, 하천준설, 조경석 보수, 우수관(플룸관 및 홈관) 설치 등
- 2011. 05. 30 : 2차작업
 - 호안블럭 보수, 조경석 보수, 산책로 보수(소형고압블럭), 석축보수, 내부순환로 교각 주변 정비 등

□ 향후추진계획

- 2011. 06. ~ 12. 30 : 하천시설물 보수 및 정비
- 2011. 12. 31 : 하천시설물 유지보수 공사 준공예정

7. 빗물펌프장 운영

빗물펌프장에 설치되어 있는 각종 시설물에 대하여 제작사 및 전문기관의 점검결과 보완이 필요한 사항과 예측하지 못한 돌발사고에 대비하여 긴급 복구를 위한 포괄적인 유지관리로 수방에 만전을 기하고자 함.

□ 사업개요

- 사업기간 : 2011. 01. ~ 2011. 12.
- 사업대상 : 빗물펌프장 11개소
- 사업규모 : 제작사 안전점검 1회, 전문기관 안전점검 1회, 자체점검 2회
- 소요예산 : 1,348,000천원(본예산)

2011 추진실적

(6. 8. 현재)

- 2011. 01. : 빗물펌프장 유지관리 계획 수립
- 2011. 02.~ 03. : 수방시설물 제작사 점검(일진전기 외 15개사)
- 2011. 02.~ 03. : 수방시설물 전문기관점검(한국전기안전공사)
- 2011. 03.~ 10. : 수방시설물 보수 및 정비사업 시행
- 2011. 05. 09 : 빗물펌프장 시운전 및 주민명예관리자 위촉
- 2011. 05. 11 : 양수기 16개 동주민센터 157대 배치

□ 향후추진계획

- 2011. 06.~ 10. 15. : 풍수해 대책에 따른 빗물펌프장 운영
- 2011. 11.~ 12. : 동절기 대비 시설물 점검 정비

8. 수방대비 체계확립

지구온난화 등 기상이변으로 국지적인 게릴라성 폭우가 빈번히 발생함에 따라 풍수해 피해로부터 인명 및 재산피해 최소화를 위한 재해 예방능력 향상

□ 사업개요

- 사업기간 : 2011. 02. ~ 2011. 12.
- 사업대상 : 관내 수방시설물
- 사업규모 : 수방대책계획서, 홍보용 전단지, 리플렛 및 플래카드, 상황실 현황판, 수방자재 확보(마대, 비닐, PE천막 등), 민간위탁용역
- 소요예산 : 131,000천원(본예산)

2011 추진실적 (6. 8. 현재)

- 2011. 02.~04. : 2011 수방시설 및 수해취약지역 일제 점검·정비 시행
- 2011. 02.~10. : 2011 수해예방 홍보(전단지, 리플렛, 플래카드 등)
- 2011. 03.~04. : 수방자재(PE필름외 8종) 및 장비(수중펌프 300대) 구매
- 2011. 03. : 침수취약가구 공무원 책임담당제 시행(1가구 1담당제)
- 2011. 04. : 2011 안전관리계획(풍·수해분야)수립
- 2011. 05. : 빗물받이 책임관리제 시행(16개 동주민센터 통·반장)
- 2011. 05. : 2011 풍수해 방지교육 시행
- 2011. 05.15~10.15 : 수방대책 민간위탁 용역 시행
- 2011. 05. 25 : 2011년 「제18회 방재의 날」 행사 추진

□ 향후추진계획

- 2011. 06 ~ 10. 15 : 재난안전대책 본부 운영