

(성과지표)

전 략	성과 지표	구 분	목표치	가중치
공공의료서비스 강화를 통한 마포구민 건강안전망 구축	고위험 허약노인 판정률	결과지표	26.5%	8
	감염병 환자 발생수	결과지표	235명	9
	심폐소생술 교육 경험률	결과지표	23%	10
	식품접객업소 지도점검률	결과지표	160%	8
예방적·통합적 건강관리 중심의 지역보건서비스강화	임산부 및 영유아 빈혈 개선율	결과지표	52%	10
	의료급여수급권자, 일반건강검진 수검률	결과지표	35%	8
	국가암검진 수검률	결과지표	43%	3
민·관 연계 협력을 통한 건강관리 체계구축	건강생활실천율	결과지표	47.4%	10
	만성질환(고혈압·당뇨병) 유병률	결과지표	30%	7
	치매등록관리율	결과지표	30%	10
	인구 10만명당 자살 사망률	결과지표	17명	7
	보건지소 시설 확충	결과지표	1개소	10

※ 성과지표 정의 및 목표치 산출근거

성과지표	목표치	정 의	목표치 산출근거
고위험 허약노인 판정률	26.5%	만65세 이상 노인의 허약노인 판정 평가(건강면접조사표-기초측정표) 결과 4-12점의 허약 노인의 비율	2017년 수준에서 4%p개선
감염병 환자 발생수	235명	인구 10만 명 당 감염병환자 발생수	17년 감염병 환자 발생률과 신고범위 확대, 감염병 발생증가율을 고려
심폐소생술 교육 경험률	23%	심폐소생술 교육을 받은 경험이 있는 사람	2016년 지역사회 건강조사(20.8%) 대비 상향 조정
식품접객업소 지도점검률	160%	식품접객업소 전업소에 대한 지도점검 비율(%)	식품위생 안전상 전업소에 대한 1회 점검 필요
임산부 및 영유아 빈혈 개선율	52%	영양상태가 취약한 임산부 및 영유아 영양섭취상태 개선율	'13~'17년 평균 실적치52.6%와 빈혈 개선율의 적정 수치를 고려하여 52%로 목표 설정
의료급여수급권자 일반건강검진 수검률	35%	의료급여수급권자의건강 검진 수검 비율	최근 5년 평균수검률의 연1%씩 향상
국가암검진 수검률	43%	국가암검진 대상자의 검진 수검 비율	최근 5년 평균수검률의 연0.5%씩 향상
건강생활실천율	47.4%	금연, 절주, 걷기를 모두 실천하는 사람의 비율	최근 3년 평균값, 47.4%
만성질환(고혈압·당뇨병) 유병률	30%	의사에게 고혈압·당뇨병을 진단 받은 30세 이상 사람의 비율(%)	HP 2020 목표지표 달성도 반영 및 최근 5년간('13~'17년) 고혈압·당뇨병 유병률 평균치
치매등록관리율	30%	65세이상 치매추정인구수 중 치매 안심센터를 통해 등록, 관리되고 있는 대상자 비율(%)	행전안전부 합동평가목표
인구 10만명당 자살 사망률	17명	인구 10만명당 자살 사망률	자살예방 국가 행동계획에 따른 국가 목표치
보건지소 시설 확충	1개소	보건지소 개소수	1개소 확충

# I 지역사회 현황분석

## 1 지역사회의 현황분석

### 1-1 지역현황

(2018. 1. 1. 현재)



#### 1-1-1 지리적 환경

- 마포구는 서울의 중서부 한강북쪽 연안에 위치하여 북쪽으로는 서대문구와 은평구에 접해 있고 서쪽으로는 경기도 고양시, 동쪽으로는 용산구와 경계를 이룬다. 남쪽은 한강을 끼고 있으며 25개 자치구중 한강과 가장 많이 접해 있는 천혜의 자연환경을 이용하여 서울시에서 가장 긴(9.3km) 걷기코스가 조성되어 주민이 쉽게 건강 생활을 실천할 수 있는 환경이다.
- 마포구의 전체면적 면적은 23.85km<sup>2</sup>로 서울시 전체의 3.94%에 해당한다. 주거지역 면적의 경우 전체 56.1%인 13.40km<sup>2</sup>, 상업지역이 3.9%인 0.93km<sup>2</sup>, 녹지지역이 40%인 9.56km<sup>2</sup>이다.
- 동고서저로 동쪽은 아현동, 공덕동, 도화동, 마포동의 구릉지대를 이루고 서쪽은 서교동, 동교동, 합정동, 망원동, 연남동이 평지를 이루며, 동별 면적은 상암동이 8.38km<sup>2</sup>로 마포구 전체 면적의 35%를 차지하고 있으며 아현동이 전체 면적의 0.84%인 0.76km<sup>2</sup>로써 가장 작은 동으로 나타났다.

#### 1-1-2 교통·주택·녹지 환경

- 마포구는 동서남북을 가로지르는 지하철 2호선, 5호선, 6호선, 경의중앙선, 공항선과 내부순환도로, 제1·2자유로, 강변북로와 한강을 가로지르는 마포, 서강, 양화, 성산, 가양대교 등 사통팔달의 편리한 교통망을 갖추고 있고,
- 마포로는 도심재개발사업과 주택재개발사업 등으로 빌딩 숲과 고층아파트가 어우러지고, 양화로는 홍대를 중심으로 한 문화예술의 거리조성과 상업기능 중심 지역으로 구성되며, 서편의 성산동 지역은 아파트 단지와 잘 정비된 주택가로 이루어져 있다.
  - 아파트 형태의 주택은 지속적으로 비중이 높아지는 반면에 단독주택의 비율은 감소하였으며, 아파트와 단독주택의 합은 2011년 74.9%에 비해서 2015년 73.1%로서 변동이 거의 없음

- 문화유적 및 명소로는 도심 속에 위치한 철새 도래지인 밤섬, 망원정, 절두산성지, 공민왕 사당 등이 대표적이며, 서울월드컵경기장이 위치하고 있어 각종 문화행사 및 국내외 대회 개최를 통해 세계 속의 마포로 성장하고 있다.
- 특히, 상암동 일대는 디지털미디어시티 (DMC)가 조성되면서 미디어 및 문화 콘텐츠의 허브이자, 인간과 자연이 공존하는 생태도시로써의 기능이 조화를 이루며 동북아 지역의 경제·문화 중심지로 발전해 나가고 있다.
- 하지만 성산2동과 공덕동 등을 중심으로 노인, 장애인, 저소득층이 많이 거주하고 있기 때문에, 이 지역에 대한 건강형평성 제고와 사회경제적 지원을 통한 의료 안전망 강화가 요구 된다.

### 1-1-3 사회경제적 환경

- 마포구민의 평균 거주기간은 15.3년이며, 5명 중 1명(23.2%)은 ‘25년 이상’ 장기 거주 구민인 것으로 나타났으며, 이는 지난 2015년에 비해 ‘10~15년 미만’ 거주자는 다소 상승(1.4%p 증가)한 반면, ‘5-10년 미만’(1.8%p 감소)과 ‘25년 이상’(1.4%p 감소) 거주자 비율은 하락하였다.
- 마포구의 월평균 가구소득은 ‘200~300만원 미만’(19.8%) 소득층이 가장 높고, 지난 2015년에 비해 ‘100만원 미만’(4.2%p 감소)과 ‘200~300만원 미만’(3.3%p 감소) 저소득층은 감소한 반면, ‘300~400만원 미만’(3.9%p 상승) 소득층은 증가하였으며, ‘100만원 미만’ 소득층의 지속적인 감소세가 나타났다.
  - 성별로 여성이 ‘300만원 미만’에서 남성보다 높은 비율을 보인 반면, 남성은 ‘300만원 이상’에서 여성보다 높은 비율을 보였으며, 연령별로는 60세 이상에서는 ‘100만원 미만’ (33.0%), 30대에서는 ‘200~300만원 미만’(28.8%), 40대에서는 ‘400~500만원 미만’ (14.7%)과 ‘700만원 이상’(18.2%)에서 상대적으로 높은 비율을 보임
  - 학력별로는 학력이 높을수록 월평균 가구소득이 높음. 주택형태별로는 단독주택(26.1%)과 연립주택/기타(25.5%)에서 ‘200~300만원미만’, 다세대주택(26.9%)은 ‘100~200만원 미만’, 아파트(17.7%)는 ‘700만원이상’의 가구소득에서 높은 수준으로 나타남

### 1-1-4 주요시설

- 마포구의 도로시설은 전체 418km이며 수도관은 608km 71,884전, 하수도는 452km, 도시가스는 373km가 설치되어 있다.
- 마포구 소재 공공기관으로는 서울서부지방검찰청과 서울서부지방법원, 서울마포경찰서, 마포소방서, 마포세무서, 마포중앙도서관 등이 소재하고 있고 서강대학교와 홍익대학교, 한국우진학교 등의 교육시설 또한 위치하고 있다.

## 1-2 인구현황

### 1-2-1 기본인구

- 2017년 마포구의 인구는 서울시 자치구 중 14위로, 서울(9,857,426명)에서 마포구(374,915명)가 차지하는 비중은 3.8%이다.
- 세대당 인구는 2.21명으로 서울(2.34명)보다 적고 매년 지속적으로 감소 추세다.(2005년 2.64명→2017년 2.21명)

표 1. 2017년 인구현황

(단위 : 명)

구 분	인 구			세 대 수	세대당 인구
	전 체	남 자	여 자		
전 국	51,778,544	25,855,919	25,922,625	21,632,851	2.39
서 울	9,857,426	4,830,206	5,027,220	4,220,082	2.34
마 포	374,915	178,939	195,976	169,626	2.21

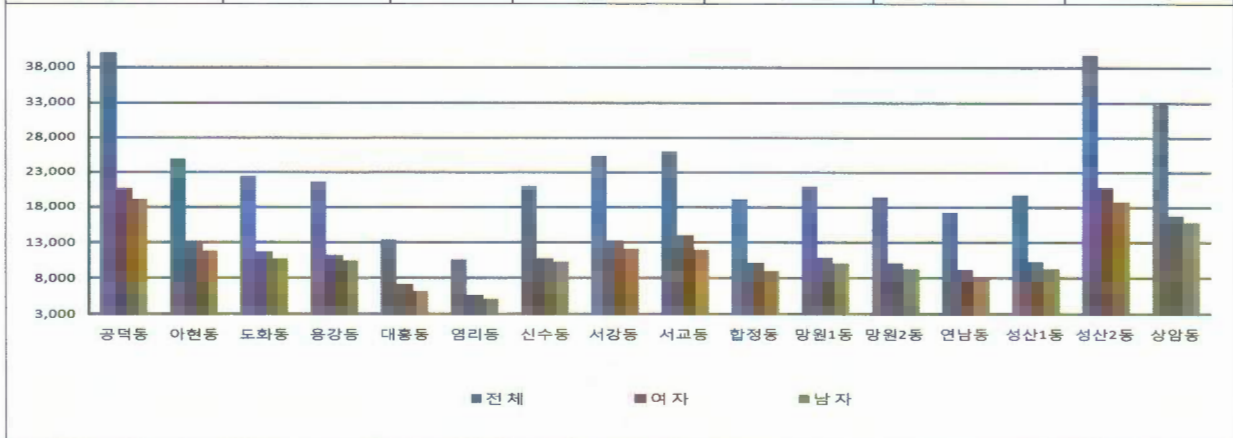
자료: 행정안전부 주민등록인구통계

- 마포구 동별 인구는 공덕동이 마포구의 10.7%(40,023명)로 가장 많고 그다음 성산2동 10.6%(39,696명) 상암동 8.7%(32,748명) 순이다.

표 2. 2017년 동별 인구현황

(단위 : 명)

구 분	인 구				세 대 수	세대당 인구
	전 체	비율(%)	남 자	여 자		
소 계	374,915	100	178,939	195,976	169,626	2.21
공 덕 동	40,023	10.7	19,235	20,788	18,212	2.20
아 현 동	24,917	6.6	11,885	13,032	10,249	2.46
도 화 동	22,398	6.0	10,729	11,669	9,654	2.37
용 강 동	21,618	5.8	10,453	11,165	8,998	2.43
대 흥 동	13,344	3.6	6,230	7,114	7,192	1.68
엽 리 동	10,679	2.8	5,080	5,599	5,089	2.08
신 수 동	21,107	5.6	10,318	10,789	9,184	2.34
서 강 동	25,433	6.8	12,101	13,332	11,636	2.19
서 교 동	26,067	7.0	12,029	14,038	14,163	1.79
합 정 동	19,228	5.1	9,025	10,203	9,559	2.05
망 원 1 동	21,040	5.6	10,131	10,909	10,226	2.10
망 원 2 동	19,499	5.2	9,415	10,084	8,270	2.43
연 남 동	17,345	4.6	8,166	9,179	8,860	1.92
성 산 1 동	19,772	5.3	9,438	10,334	9,222	2.19
성 산 2 동	39,697	10.6	18,867	20,830	16,834	2.39
상 암 동	32,748	8.7	15,837	16,911	12,278	2.68



자료: 행정안전부 주민등록인구통계

### 1-2-2 연령별 인구

- 유년인구(0~14세)는 출산율 저하로 지속적으로 감소하여 2017년 11.6%로 2013년(12.9)에 비해 1.3%p 감소하였으며, 서울시(11.4%) 보다는 다소 높으나, 전국(13.1%) 보다 1.5%p 낮다.
- 노인인구는(65세이상)는 2017년 49,356명으로 전체인구의 13.2%로 서울시(13.8%), 전국(14.2%) 보다 낮으며, 생산가능 연령 인구(15~64세) 증가 속도 보다 부양인구(65세 이상) 증가 속도가 더 빠르다.
  - 2017년 노년부양비는 16.8%로 지속적으로 증가하고 있고, 노령화 지수는 111%로 2015년부터는 노인인구가 유년인구를 초과 함.

표 3. 연령별 인구추이

(단위 : 명)

구분	연령	2013년		2014년		2015년		2016년		2017년	
		명	%	명	%	명	%	명	%	명	%
마포구	0~14세	49,179	12.9	48,239	12.5	47,015	12.1	45,241	11.9	43,580	11.6
	15~64세	287,169	75.2	290,104	75.3	292,280	75.4	286,591	75.4	281,979	75.2
	65세이상	45,508	11.9	47,096	12.2	48,348	12.5	48,060	12.7	49,356	13.2
	계	381,856	100	385,439	100	387,643	100	379,892	100	374,915	100
서울	0~14세	1,291,410	12.7	1,250,859	12.4	1,201,105	12	1,157,100	11.7	1,119,266	11.4
	15~64세	7,690,527	75.8	7,635,845	75.6	7,558,640	75.4	7,477,617	75.3	7,378,259	74.8
	65세이상	1,161,708	11.4	1,216,529	12	1,262,436	12.6	1,295,899	13.1	1,359,901	13.8
	계	10,143,645	100	10,103,233	100	10,022,181	100	9,930,616	100	9,857,426	100
전국	0~14세	7,433,119	14.5	7,254,399	14.1	7,061,513	13.7	6,916,147	13.4	6,785,965	13.1
	15~64세	37,457,358	73.2	37,552,910	73.2	37,692,724	73.2	37,784,417	73.1	37,636,473	72.7
	65세이상	6,250,986	12.2	6,520,607	12.7	6,775,101	13.2	6,995,652	13.5	7,356,106	14.2
	계	51,141,463	100	51,327,916	100	51,529,338	100	51,696,216	100	51,778,544	100

자료: 행정안전부, 주민등록통계인구

- 인구피라미드는 2017년 20대 이하 인구가 전체인구의 16.1%, 30~50대는 35.3%, 60대 이상 18.7%로 중형구조이다.
  - 30~39세가 67,697명으로 가장 많았으며, 마포구 평균연령은 40.7세로 서울시 평균 연령 41.5세에 비해 젊은 편에 속함
  - 향후, 2035년에는 20대와 30~50대가 감소하는 반면 60대 이상은 33.3%증가하여 역삼각형의 항아리 구조를 보일 것으로 전망

표 4. 부양비 및 노령화 지수 추이

(단위 : %)

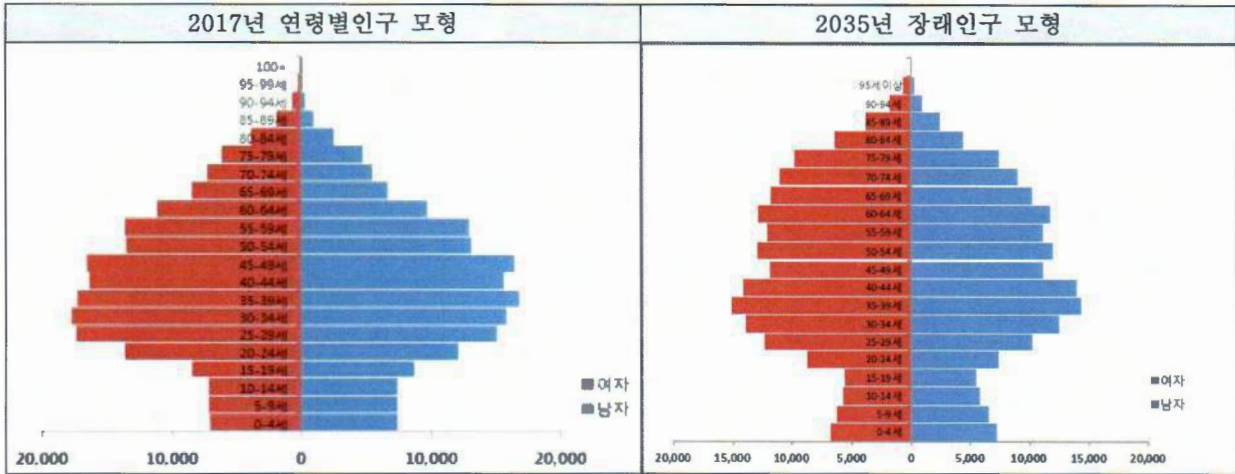
구분	2013년	2014년	2015년	2016년	2017년
유년부양비	16.8	16.3	15.7	15.4	15.2
노년부양비	15.5	15.8	16.1	16.3	16.8
노령화지수	92.2	97.2	102.3	105.5	111.0

**유년부양비**

**노년부양비**

**노령화지수**



자료: 통계청, 인구총조사

### 1-2-3 인구추이

- 마포구의 인구추이는 2010년(391,865명)~2013년(381,856명) 감소추세이다가, 2013년(381,856명)~2015년(387,643명) 소폭 증가추세를 보였으나 2015년 이후 다시 감소추세를 보이고 있다.

표 5. 마포구 인구추이

(단위 : 명)

구분	2007년	2008년	2009년	2010년	2011년	2012년	2013년	2014년	2015년	2016년	2017년
마포	392,650	385,119	384,013	391,865	389,493	384,644	381,856	385,439	387,643	379,892	374,915



자료: 통계청, 인구총조사

### 1-2-4 인구동태

- 마포구의 출생아수는 지속적으로 감소하고 있으나, 2016년도 조출생률은 9.0명으로 전국 7.9명, 서울 7.7명 보다 높다.
- 마포구의 사망자수는 증가추세(2006년 1,488명 → 2012년 1,586명 → 2016년 1,621명)를 보인다.
- 마포구는 한 여성이 가임기간 동안 낳을 것으로 예상되는 2016년 합계출산율은 2015년 0.986에서 0.945명으로 전년도보다 0.041명 감소하였으며 전국 평균(1.172명)에 못 미치고 있다.
- 조출생률과 조사망률의 차이를 나타낸 자연증가율은 1,000명당 4.7명으로 전국(2.5명)과 서울시(3.3명) 보다 높으나 2006년 대비 2명 감소하였다.

표 6. 인구동태 추이

(단위 : 명)

구 분	출 생			사 망		자연증가		혼 인		이 혼	
	출생건수 (명)	1)조출생률 (천명당)	합계 출산율	사망건수 (명)	조사망률 (천명당)	자연증가건수 (명)	자연증가율 (천명당)	혼인건수 (건)	조혼인율 (천명당)	이혼건수 (건)	조이혼율 (천명당)
2006년	4,095	10.5	0.957	1,488	3.8	2,607	6.7	3,391	8.7	907	2.3
2007년	4,547	11.6	1.07	1,531	3.9	3,016	7.7	3,439	8.8	889	2.3
2008년	4,144	10.7	0.997	1,500	3.9	2,644	6.8	3,225	8.3	804	2.1
2009년	3,735	9.7	0.917	1,509	3.9	2,226	5.8	2,980	7.7	835	2.2
2010년	3,824	9.9	0.955	1,476	3.8	2,348	6.1	3,114	8.1	772	2.0
2011년	3,859	10.0	0.977	1,615	4.2	2,244	5.8	3,147	8.2	754	2.0
2012년	3,797	10.0	0.991	1,586	4.2	2,211	5.8	3,031	8.0	690	1.8
2013년	3,320	8.8	0.892	1,514	4.0	1,806	4.8	2,986	7.9	718	1.9
2014년	3,373	8.9	0.915	1,534	4.1	1,839	4.9	2,827	7.5	636	1.7
2015년	3,626	9.5	0.986	1,593	4.2	2,033	5.4	3,205	8.4	613	1.6
2016년	3,392	9.0	0.945	1,621	4.3	1,771	4.7	2,588	6.9	636	1.7

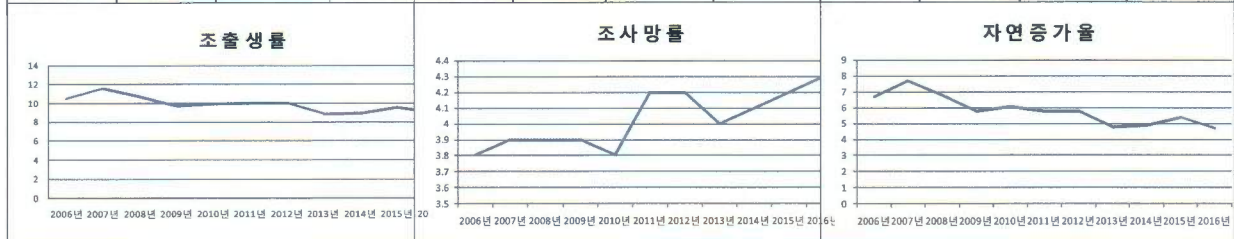
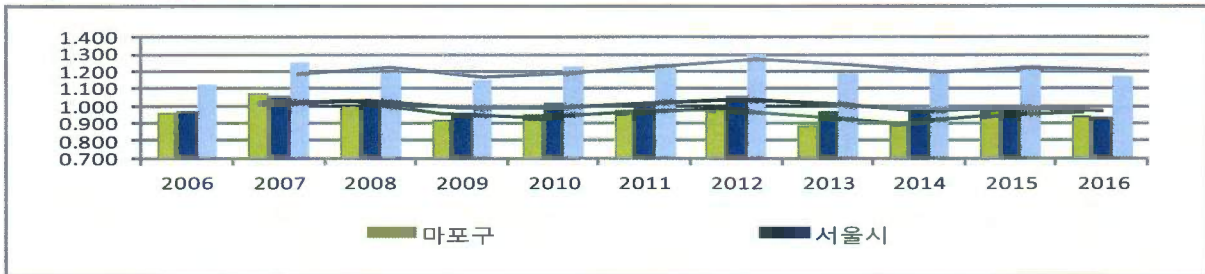


그림 1. 합계출산율 추이

(단위 : 명)



구 분	2006년	2007년	2008년	2009년	2010년	2011년	2012년	2013년	2014년	2015년	2016년
마포구	0.957	1.070	0.997	0.917	0.955	0.977	0.991	0.892	0.915	0.986	0.945
서울시	0.969	1.056	1.010	0.962	1.015	1.014	1.059	0.968	0.983	1.001	0.940
전 국	1.123	1.250	1.192	1.149	1.226	1.244	1.297	1.187	1.205	1.239	1.172

자료: 통계청, 인구총조사

### 1-2-5 의료취약인구

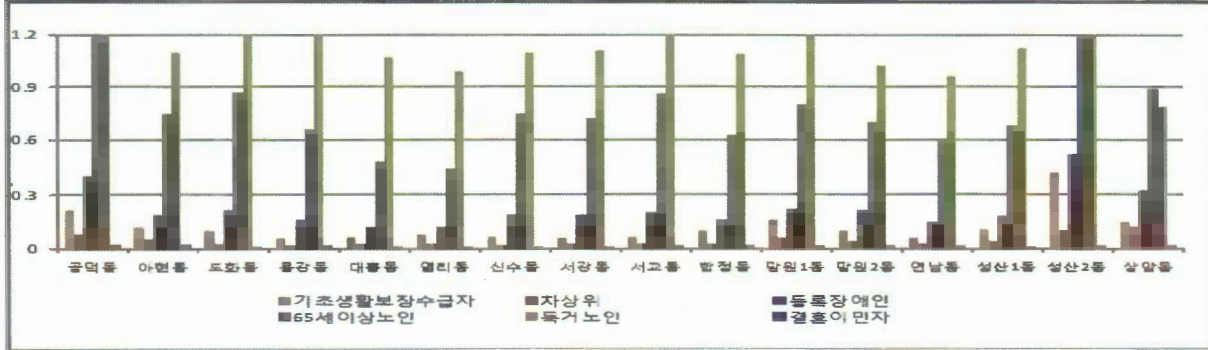
- 의료취약 계층인 기초생활보장수급자, 차상위, 등록장애인, 65세이상노인, 독거노인, 결혼 이민자의 분포를 각 동 지역의 인구비율로 살펴 보면 염리동과 망원1동은 인구대비 노인, 장애인, 기초수급자의 비율이 모두 높은 곳으로 나타났다.
- 공덕동과 성산2동은 마포구에서 가장 많은 인구가 거주하는 지역이나, 복지대상자 인구분포는 사뭇 다른 양상이 나타났다. 공덕동은 독거노인과 장애인 인구 비율이 마포구 전체 평균보다 약간 더 높은 수준이었던 반면, 성산2동은 장애인 인구 비율 5.0%, 수급자 비율이 4.0%로 마포구 내에서 가장 높은 수치를 보이고 있다. 성산2동은 마포구 내에서 취약계층이 가장 많이 분포하고 있는 지역으로 사회경제적 지원을 통한 의료안전망 강화가 요구 된다.

1) 조출생률 = ((특정 1년간의 총출생아수)/(당해년도의 연앙인구)) \* 1,000  
 \* 연앙인구 : 출생률과 사망률을 산출하는 그 해의 중간인 7월 1일을 기준 인구

표 7. 동별 의료취약인구현황

(단위 : 명 / %)

구분	인구	기초생활보장 수급자	차상위	등록장애인	65세이상노인	독거노인	결혼이민자
전체	374,915	7,378	2,848	13,392	48,060	10,268	1,066
공덕동	40,023	783	291	1,527	5,412	1,378	120
아현동	24,917	472	182	712	2,848	527	96
도화동	22,398	387	129	781	3,305	645	49
용강동	21,618	231	92	599	2,505	623	71
대흥동	13,344	281	112	451	1,817	515	48
염리동	10,679	316	129	442	1,687	476	41
신수동	21,107	253	91	712	2,831	527	50
서강동	25,433	215	102	712	2,753	535	51
서교동	26,067	279	107	744	3,252	614	64
합정동	19,228	362	124	594	2,409	525	67
망원1동	21,040	598	227	852	3,044	720	77
망원2동	19,499	383	139	812	2,672	492	58
연남동	17,345	210	103	575	2,325	462	66
성산1동	19,772	430	166	683	2,596	538	55
성산2동	39,697	1,590	393	1,970	5,218	1,313	66
상암동	32,748	588	461	1,226	3,386	378	87



자료: 마포구 행정포털시스템 행정자료

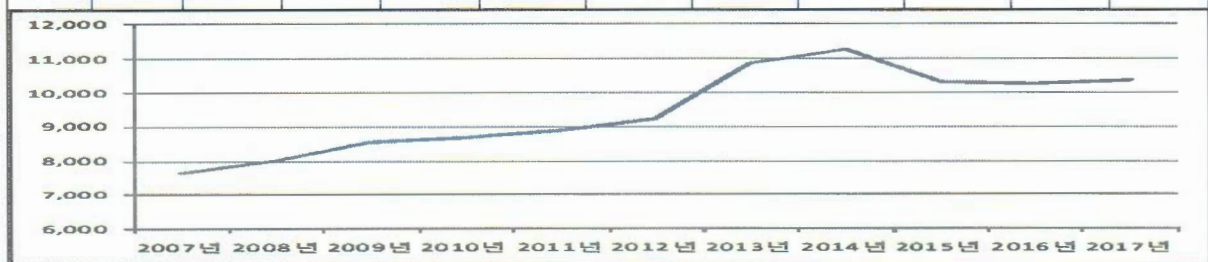
가. 독거노인

- 2017년 마포구의 65세이상 노령인구는 전체인구 374,915명중 49,356명으로 13.16%이며, 독거노인 인구는 10,363명으로 전체 노령인구의 20.99%를 차지한다.
- 2017년 독거노인은 2007년(7,667명) 대비 2,696명이 증가하였으며, 매년 증가하고 있는 추세이다.

표 8. 독거노인추이

(단위 : 명)

구분	2007년	2008년	2009년	2010년	2011년	2012년	2013년	2014년	2015년	2016년	2017년
마포구	7,667	8,008	8,558	8,676	8,900	9,216	10,844	11,260	10,317	10,268	10,363



자료: 서울시, 서울통계연보, 보건복지부, 보건복지통계연보

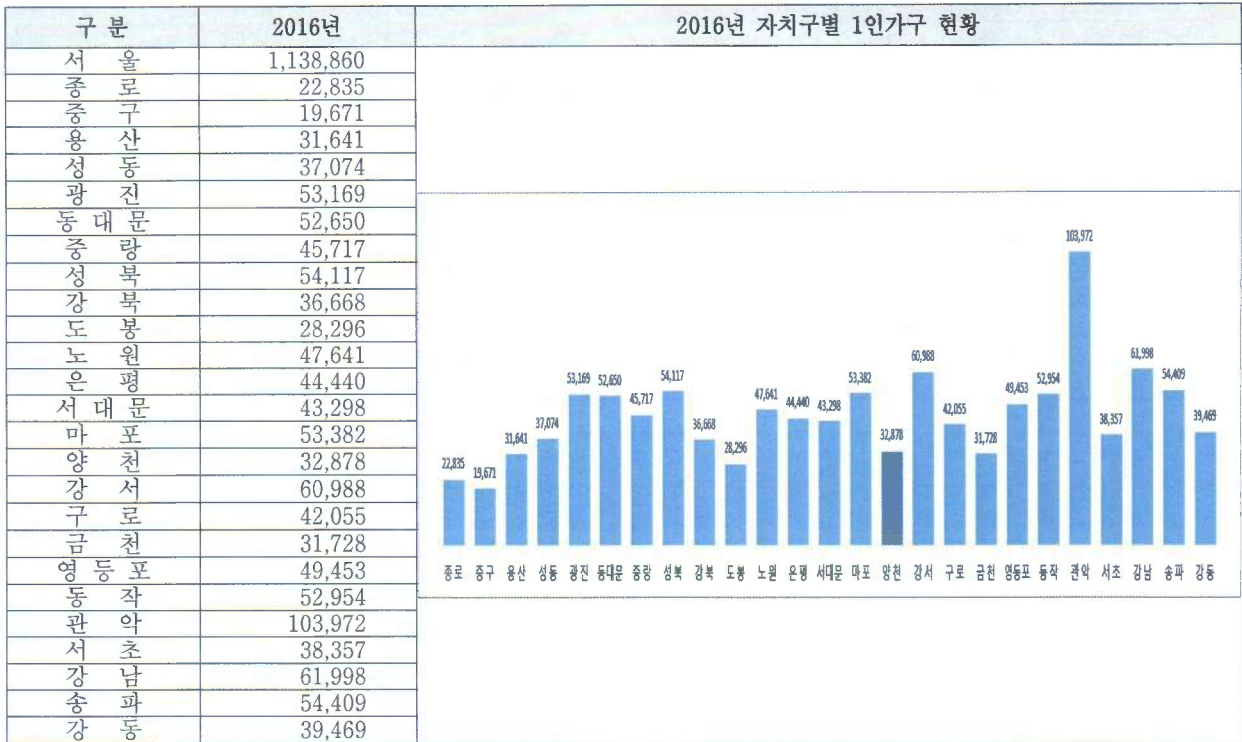


### 나. 1인 가구

- 2016년 마포구의 1인 가구는 53,382가구로 지속적으로 증가추세(2010년 41,109가구 → 2016년 53,382가구)이다.
  - 서울시 1인가구 1,138,860명중 4.6%를 차지하며 타자치구에 비해 비중이 높음

표 9. 2016년 서울시 자치구 1인가구 현황

(단위 : 가구)



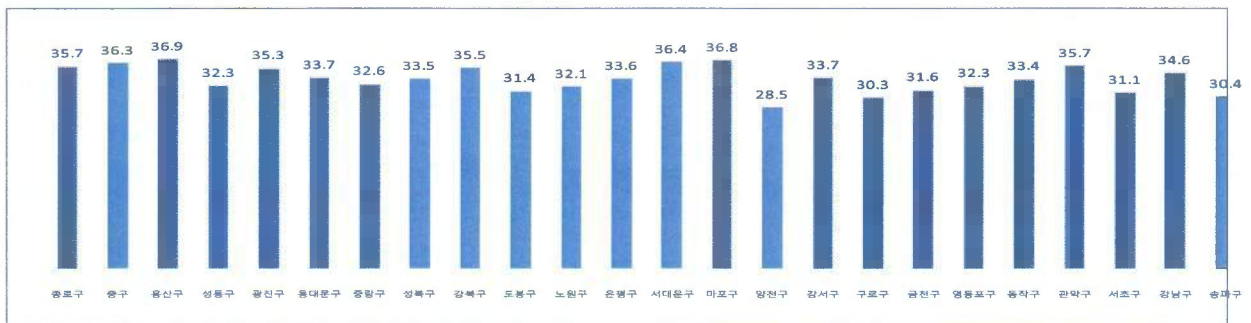
자료: 통계청, 인구총조사

### 다. 여성가구주 가구

- 2017년 마포구 전체 가구 중 여성이 가구주인 가구는 서울시 평균 33.2%보다 높은 36.8%로 서울시 자치구 중 2위로 높은 비율을 차지하고 있다.

표 10. 2017년 자치구별 여성가구주 가구비율

(단위 : %)



자료: 통계청, 인구총조사

### 1-2-6 건강보장인구

- 마포구 주민의 의료보장 총인구 중 건강보험 적용인구는 98.1%, 의료급여 인구는 1.9%로 나타났으며, 전국 2.8%, 서울시 2.5%에 비해 의료급여 인구가 다소 적게 나타났다.