

더불어 잘 사는 복지 마포

2011년도 주요업무 추진계획

(제157회 제2차 정례회)



2010. 11

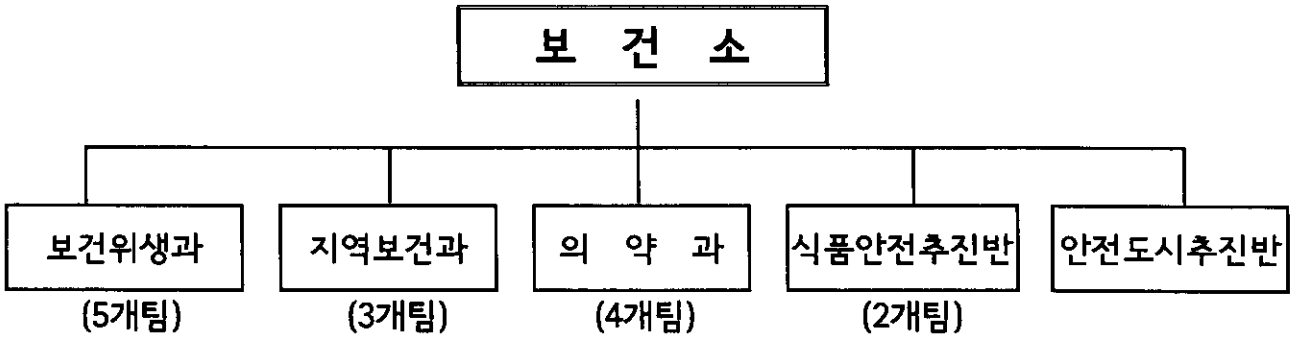
보 건 소

보 고 순 서

□ 일반현황	1
□ 보건위생과	2
□ 지역보건과	10
□ 의 약 과	19
□ 식품안전추진반	29
□ 안전도시추진반	32

일 반 현 황

□ 기 구 ----- 3과 2추진반 14팀



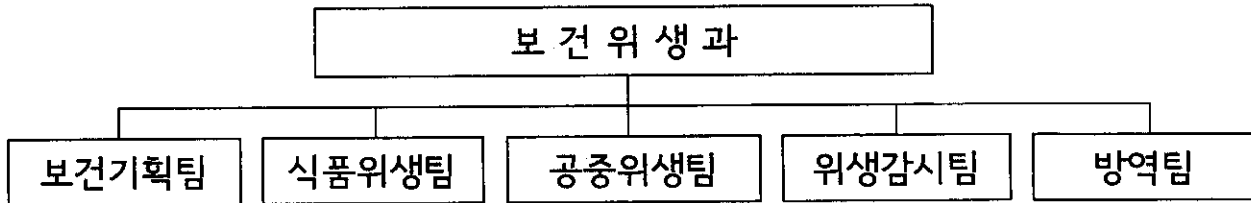
□ 인 력 ----- 109名

구 분	총계	4급	5급	6급	7급	8급	9급	별정직	가능직	전문직
총 계	109	1	4	20	46	9	5	1	14	9
보건위생과	36	1	1	5	11	1			10	7
지역보건과	29		1	4	15	6		1	1	1
의 약 과	31		1	6	16	1	4		2	1
식품안전추진반	10		1	3	4	1	1			
안전도시추진반	3			2					1	

보건위생과

2010.11.10현재

□ 조직 현황



□ 인력현황

구분	계	4급	5급	6급	7급	8급	9급	기능직	계약직
정원	35	1	1	6	7	4	2	7	7
현원	36	1	1	5	11	1		10	7

※ 공로연수 1명(기능8급) 포함

□ 차량 현황

연번	차량번호	차종	용도	구입년월일	내구년한	사용기간
1	서울43거6563	누비라	행사,의전	'00.03.30	5년	10년7월
2	서울72모1953	스타렉스	엠블런스	'02.03.26	6년	8년 7월
3	서울70저5655	스타렉스	위생감시	'08.01.16	6년	2년10월
4	서울83라5549	뉴봉고더블캡	방역	'02.04.03	6년	8년 7월
5	80저1806	라보롱카고	방역	'04.04.27	6년	6년 6월
6	80저8733	포터더블캡	방역	'08.01.08	6년	2년10월

□ 식품위생업소 관리대상

계	유홍주점	단란주점	일반음식점	휴게음식점	제과점	자판기	집단급식소
7,578	79	121	5,935	731	128	427	157

□ 공중위생업소 관리대상

총계	숙박업	목욕장업	이용업	미용업	세탁업	위생관리 용역업	위생용품 제조업
1,460	100	52	136	737	267	164	4

2011년도 주요업무 추진계획

1. 민원행정 4S 서비스 제공

보건소 민원행정업무 처리시 신속(Speedy), 친절(Smiling), 확실(Secure), 맵시(Smart)있는 서비스 제공으로 민원만족도 제고 및 보건소 민원안내도우미 운영으로 내방 민원인에게 보다 친절한 서비스 제공

□ 사업개요

- 기 간 : 2011. 1 ~ 12월
- 사업대상 : 보건소를 이용하는 전주민
- 사업내용
 - 보건소 홈페이지(<http://health.mapo.go.kr>)를 통한 온라인 민원서비스(건강진단서, 건강진단결과서 발급, 진료예약, 진료내역 조회, 보건교육 신청 등) 제공
 - 공공보건포털를 이용하여 SMS문자발송 : 건강진단서 및 건강진단결과서 발급, 예방접종일, 치과진료 안내 등
 - 민원서류 우편발송 : 건강진단서, 건강진단결과서 등
 - 민원안내 도우미 운영 : 2명 (보건소 1층 로비 및 2층 민원실)
 - 보건소 방문민원응대 서비스 품질 개선 전직원 교육 : 월 1회 이상

□ 세부추진계획

- 온라인 민원서비스 홍보 리후렛 제작 및 배부 : 2011. 1월
- 민원안내도우미 운영계획수립 : 2011. 1월
- 보건소 서비스 시민고객 만족도 및 이미지 조사 : 2011. 5월
- 보건소 전직원 친절교육 실시 : 월 1회 이상

□ 소요예산

- 사 업 비 : 1,805천원(전액구비)

2. 음식문화개선운동 추진

식품접객업소의 올바른 음식문화 정착 및 좋은 식단 자율실천을 유도하여 관내 식품접객업소의 식품위생 및 서비스 수준을 향상시킬 수 있도록 추진하고, 이를 앞장서서 실천할 모범음식점의 지정 및 관리 또한 철저히 하고자 함

□ 사업개요

- 기 간 : 2011. 1 ~ 12월
- 사업대상
 - 관내 식품접객업소 5,947개소 중 호프, 소주방을 제외한 4,235개소
 - 모범음식점은 일반음식점의 5% 이내로 지정
- 주요추진내용
 - 영업주에게 남은 음식 재사용 금지, 좋은 식단 등 가이드라인 제시
 - 교육캠페인(홍보) 등으로 음식문화개선에 대한 동참 분위기 조성
 - 간소한 상차림, 남은 음식 제로 등 고객 의식 수준 향상 도모
 - 좋은 식단 이행, 지정기준에 적합한 모범음식점 지정 관리

□ 세부추진계획

- 음식문화개선 자율 실천 유도를 위한 홍보 및 교육
 - 영업자 실천 매뉴얼 등 위생관리가이드 배부 : 연중
 - 영업자 위생교육 및 가두캠페인 실시로 대민 홍보
 - 음식문화개선 실천용품 지원 등으로 홍보 및 실질적인 참여 유도
 - 한국음식업중앙회마포구지회의 자율 활동 독려 : 연중
- 모범음식점 지정 관리
 - (신규)신청접수 : 연중
 - 신청대상 : 신규 영업신고 후 6개월이 지난 일반음식점
 - 지정시기 : 2011. 5~6월 현장 점검 후 6월말 지정
 - 지원내용 : 모범음식점 표지판, 모범음식점 등 영업주 선진지 견학 일부 지원, 모범음식점 육성자금 및 시설개선자금 우선 용자
- 남은 음식 싸주기, 잔반재사용 등 음식문화개선 이행 실태 지속 관리

□ 소요예산

- 소요예산 : 총33,140천원(구예산 5,290천원, 식품진흥기금 27,850천원)

3. 식중독 예방관리

식품위생업소의 지도·점검을 강화하여 식품으로 인한 식중독 발생을 사전에 예방하고, 식중독 발생 시 식중독의 확산 방지와 철저한 사후 관리로 피해를 최소화하여 구민건강 증진에 기여하고자 함

□ 사업개요

- 사업 대상 : 집단급식소 등 중점관리업소 290개소 및 위생분야종사자
- 주요 추진내용
 - 학교건강지킴이 운영
 - 위생분야 종사자 건강진단알림 서비스 실시
 - 계절별 식품접객업소에 대한 지도점검 및 식재료, 조리기구 등 수거검사 실시
 - 중점관리업소 간이키트 검사 병행 실시
- 식중독 발생 대비 비상근무 실시

□ 세부추진계획

- 학교건강지킴이 위촉 및 운영 : 학교집단급소를 운영중인 초·중·고 35개소
- 식중독 발생 대비 비상근무 실시 : 2011년 하절기
 - 식중독 발생업소 위생점검 및 수거검사 실시
 - 식중독 발생 동향 보고
- 집단급식소 위생점검 및 보존식 수거검사 : 2011년 상반기
- 계절별 식품접객업소 위생점검 및 수거검사 실시 : 김밥집, 냉면, 수족관수 등
- 집중관리업소 위생관리 책임자 대상 식중독지수 문자서비스 실시
- 중점관리업소 간이키트 검사 실시 : 총 290개소
 - 대형음식점 및 뷔페(131개소), 집단급식소(159개소)

□ 소요예산

- 소요예산 : 총98,970천원(구예산 648천원, 식품진흥기금 98,322천원)

4. 공중위생관리

시민들의 일상생활과 밀접하게 연관되어 있는 공중위생업소의 효율적 위생관리를 통하여 위생서비스의 질적 향상과 건전한 영업풍토를 유지함으로써 구민건강 보호에 기여코자 함

□ 사업개요

- 사업기간 : 2011. 1월 ~ 12월
- 사업내용
 - 공중위생서비스 수준 향상을 위한 민·관합동 지도점검
 - 명예공중위생감시원 활동강화로 업소점검의 투명성 제고
 - 공중이용시설 실내공기질 관리를 통한 쾌적한 생활환경 조성
- 사업대상

총 계	숙박업	목욕장업	이용업	미용업	세탁업	위생관리 용역업	위생용품 제조업
1,460	100	52	136	737	267	164	4

□ 세부추진계획

- 공중위생업소 위생관리 지도점검(년중) : 730개소(전체의 50%)
- 다중이용업소 특별점검(3월중 불시) : 50개업소(대형숙박업 · 찜질방)
- 목욕장 욕조수 수질검사(4~5월 기간중 불시) : 목욕장 52개소
- 공중이용시설의 실내공기질 관리(6~8월) : 242개소(복합건물 등)
- 위생서비스 자체평가 실시(9~11월) : 300개소(아·미용업, 숙박업)
- 명예공중위생감시원 활동 강화(년중) : 10명 / 25일 / 총 730개소

□ 소요예산

- 사 업 비 : 10,000천원 (구비)
 - 명예공중위생감시원 활동비 : 10명 X 25일 X 40,000원

5. 청소년 유해업소 지도·단속

청소년 유해업소에 대한 지속적인 지도·점검 및 단속을 통하여 건전한 영업 분위기를 조성하여 유해환경으로부터 청소년을 보호 및 선도하고자 함

□ 사업개요

- 사업기간 : 2011. 1 ~ 12월
- 야간 주류 취급 식품접객업소 중점 단속
 - 야간 주류전문 취급 식품접객위생업소 지도·점검
 - 야간 주류를 전문적으로 판매하는 식품접객업소에 대한 민관 합동단속반 운영
- 청소년 유해가능업소에 대한 지속적·반복적 점검으로 청소년 유해행위 근절
- 무허가(무신고)업소 자진폐업 및 업종전환 유도
- 식품접객위생업소의 위생적 취급기준 준수사항 점검

□ 세부추진계획

- 청소년 유해행위 업소 및 식품접객업소 지도점검 : 6,218 개소
 - 유흥주점 79개소
 - 단란주점 121개소
 - 일반음식점 5,957개소
 - 무허가(무신고)업소 61개소

□ 소요예산

- 소요예산 : 19,920천원(식품진흥기금)
 - 시민단체 단속 활동비 40천원× 2명 × 249일

6. 방역소독 활동

효율적인 방역소독 실시로 위생해충으로 인한 전염병 발생을 사전 예방하여 주민 건강 보호에 기여하고 쾌적한 주거환경 조성으로 주민불편 해소

□ 사업개요

- 기 간 : 2011. 1 ~ 12월
- 주요내용
 - 방역소독 장비개선 및 방역소독 전문요원 육성
 - 겨울철 월동모기 및 모기유충 구제 강화
 - 사회복지시설 등 집단시설에 대한 살균소독 및 바퀴벌레 등 구제
 - 방역소독 취약대상지역 재선정 및 민원신고 전용전화 운영

□ 세부추진계획

- 방역소독 장비개선 및 방역전문 요원 육성

전문요원육성	노후차량교체	주요소독장비 교체	기타 장비 교체
1명	1대	9대	8대

- 지역여건에 맞는 효율적인 위생해충 구제 (여름철 : 취약지역, 겨울철 : 모기유충구제 등)

살충분무소독	살균분무소독	연무소독	유충구제
2,500,000m ²	1,000,000m ²	120회	600,000m ² (237개소)

- 취약계층(방문보건대상) : 위생해충 약제 배부 : 4,500가구(바퀴벌레, 개미 등)
- 주민불편해소를 위한 민원신고 전용전화 설치운영(☎3153-9009)
- 전격살충기 설치·운영
- 새마을자율방역단 운영 : 총16반 80명(반별 5명)
 - 기간 : 2011. 5월 ~ 2011. 10월
 - 방역지역 : 환경 불결, 민원신고지역 위주 소독
 - 「민·관 합동방역의 날」 실시 : 매월 마지막주 수요일

□ 소요예산

- 사업비 : 148,933천원 (전액구비)

7. 전염병 예방관리

능동적인 전염병 감시체계 강화, 전염병 및 에이즈 예방 홍보와 에이즈 감염인의 지속적인 관리를 통해 지역주민 건강보호와 삶의 질 향상에 이바지하고자 함

□ 사업개요

- 사업기간 : 2011. 1 ~ 2011. 12월
- 전염병감시체계 및 역학조사반 편성·운영
- 전염병 및 에이즈 예방홍보
- 에이즈감염인 추후 관리

□ 세부추진계획

- 전염병감시체계 운영
 - 의료기관 신고 협조체계 유지를 공한문 연2회 발송
 - 질병정보 모니터망 운영 : 28개소(병의원, 약국, 산업체 등)
 - 표본감시의료기관 운영 : 6개소
- 역학조사반 편성 운영 : 6명(의사, 간호사, 행정요원 등)
- 여름철 비상방역대기 : 5월 ~ 9월
- 전염병 및 에이즈 예방 홍보
 - 신문, 반상회보, 홈페이지, 지하철역사 판넬 전시 등
 - 홍보물 제작 배포 및 캠페인 실시
 - 에이즈예방교육 실시 : 연 15회 이상
- 에이즈환자 추구관리(80%이상) : 신규감염자 역학조사 및 기존감염자 정기상담
- 에이즈 관련 진료비 지원

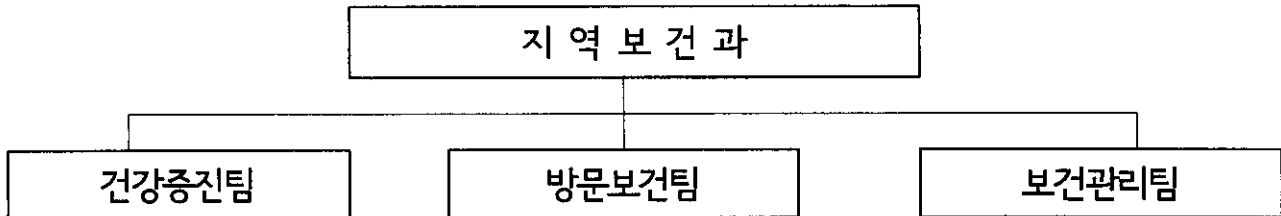
□ 소요예산

- 사업비
 - 전염병예방관리 : 8,180천원 (구비 3,320천원, 시비 2,070천원, 국비 2,790천원)
 - 에이즈예방관리 : 83,150천원 (구비 3,510천원, 시비 39,820천원, 국비 39,820천원)

지역보건과

2010.11.10현재

□ 조직 현황



□ 인력현황

구분	계	4급	5급	6급	7급	8급	9급	기능직	계약직
정원	25	-	1	3	10	9	-	1	1
현원	29	-	1	4	17	5	-	1	1

※ 공로연수 1명(간호6급), 육아휴직 3명(간호7급 2, 간호8급 1) 포함

□ 장비현황

장비명	수량	용도	설치장소
산전진찰초음파진단기	1	임산부 초음파 검사	모성실
혈액보관용냉장고	1	예방접종약품 보관	예방접종실
중량운동장비	20	전신근력강화장비	건강증진센터 10대, 서강분소 10대
기초체력측정장비	12	기초체력 측정	건강증진센터
러닝머신	10	유산소 운동기구	건강증진센터 6대, 서강분소 4대
체성분 분석기	4	소아, 성인용 체성분 분석	서강분소, 영양상담실(2대), 심혈관조기검진실
경동맥초음파진단기	1	심·뇌혈관 질환 조기검진	심혈관조기검진실
동맥경화측정기	1	"	심혈관조기검진실
U-헬스케어측정시스템	15	건강상태 기초검진	U-헬스 마을건강센터

□ 위탁시설 현황

시설명	소재지	개소일	운영체	센터장
정신보건센터	마포구 성산동 275-3	2007.10.04	마인드힐클리닉	오동열
치매지원센터	마포구 대흥동 32-29	2007.07.20	서울성모병원 신경과	양동원

2011년도 주요업무 추진계획

1. 건강증진사업

통합적인 건강증진서비스를 통해 전 주민이 스스로 건강생활을 실천 할 수 있는 능력을 배양하고 건강 환경을 조성하여 국민의 건강증진 향상에 기여하고자 함

□ 사업개요

- 사업기간 : 2011. 1 ~ 12월
- 사업대상 : 지역주민
- 사업내용
 - 아동, 청소년 대상 건강증진을 위한 교육사업
 - 일반주민 대상 건강생활 실천 사업
 - 직장인 대상 건강생활 실천 통합관리 및 지원사업

□ 세부추진계획

- 임산부 및 영유아 영양플러스사업
 - 저소득 영양불균형 임산부 및 영·유아에게 보충식품 공급 : 210명
 - 영양불균형 개선을 위한 교육 및 상담
- 아동, 청소년 건강증진사업
 - 어린이 및 유치원 대상 건강체험관 운영 : 어린이집 및 유치원 40개소
 - 보육시설 1건강 Plus사업 : 30개소
 - 학생대상 금연, 음주, 영양, 절주 교육 : 관내 초·중·고·대학교 49개교
 - 아동건강관리 서비스(비만 바우처 사업)
- 성인 건강행태 개선사업
 - 동별 걷기동아리 및 생활체육 동아리 운동 사업 : 16개동
 - 관내 사업장 직원대상 건강행태개선 통합관리 및 지원 : 30개소
- 맞춤형 운동처방사업
 - 맞춤형 운동처방 및 비만 대사증후군 대상자 운동교육 실시 : 1,100명

○ 금연관리사업

- 금연자 지원 : 1,020명 등록·관리
- 금연환경조성(개소) : 아파트(10), 음식점(290), 공원(58), 버스정류소(188), 학교(46)
- 건강 모니터링 요원 지정 : 16개동

□ 소요예산 : 452,680천원

- 건강행태개선사업 : 73,750천원(국비50% 구비50%)
- 맞춤형 운동처방사업 : 54,832천원(구비100%)
- 영양플러스사업 : 208,098천원(국비23% 시비27% 구비50%)
- 금연사업 : 116,000천원(국비50% 구비50%)

2. 정신보건사업

지역사회 중심의 통합적인 정신질환자 관리체계를 구축하여 정신질환예방 및 사례관리, 재활을 통한 사회복귀를 돕고 고위험군에 대한 조기발견, 일반 주민에 대한 교육 홍보를 통해 마포구민의 정신건강증진을 도모함.

□ 사업개요

- 사업기간 : 2011. 1 ~ 12월
- 사업대상 : 지역주민
- 정신보건센터 현황
 - 위치 : 마포구 성산로 557 성산1동주민센터 3층
 - 위탁기관 : 마인드힐클리닉
 - 사업인력 : 9명(비상근 1명, 상근 8명)
- 사업내용
 - 만성정신장애인관리사업
 - 소아청소년정신보건사업
 - 정신건강증진사업
 - 지역사회연계사업
 - 알코올 사업

□ 세부추진계획

- 만성 정신장애인 사례관리 및 위기개입 : 400명
- 만성 정신장애인 재활프로그램 운영 : 240회
- 소아·청소년의 고위험군 조기발견 및 치료적 개입 : 1,400명
- 찾아가는 노인 우울 정신건강 상담 : 1,700건
- 알코올 의존자 사례관리 및 위기개입, 재활서비스 : 200명

□ 소요예산 : 419,694천원

- 정신보건심의(심판) 위원회 참석 수당 : 2,000천원(구비100%)
- 정신보건센터 운영비 : 417,694천원(시비50%, 구비50%)

3. 만성질환관리

지역주민을 대상으로 고혈압, 당뇨, 이상 지질혈등 등 주요만성질환관리 및 심혈관질환 조기검진사업을 통하여 심뇌혈관질환과 관련된 합병증을 예방하여 국민의 건강수명을 연장하고자 함

□ 사업개요

- 사업기간 : 2011. 1. ~ 12월
- 사업대상 : 마포구민중 30세이상 성인
- 사업내용
 - 만성질환자 등록관리 및 추구관리
 - 혈압, 혈당, 콜레스테롤, 체지방 측정
 - 보건교육(고혈압, 당뇨병, 이상지질혈증) 및 건강강좌 실시
 - 심혈관질환 조기검진실시(대상자 발견, 선별검진, 확진검진)
 - 심혈관질환 검진자 고위험군 지속관리

□ 세부추진계획

- 만성질환자 등록관리 : 3,000명
- 혈압, 혈당, 콜레스테롤 측정 실시 : 5,000건
- 고혈압, 당뇨교실, 이상지질혈증 보건교실 : 8회 이상
- 심혈관질환 조기검진사업 실시 : 900건
- 심혈관질환 고위험군 확진검사 의뢰 및 추구관리 : 조기검진 이상자

□ 소요예산 : 41,645천원

- 심뇌혈관질환사업 : 6,000천원(국비50%, 시비25%, 구비25%)
- 심혈관질환 조기검진사업 : 35,645천원(구비 100%)

4. 방문건강관리사업

보건의료 전문인력이 취약계층 및 독거어르신의 건강문제 발견과 질병예방 및 관리 등 건강요구에 적합한 보건의료서비스를 제공하여 병을 사전에 발견하고 예방하여 의료 안심구를 구현하고자 함

□ 사업개요

- 사업기간 : 2011. 1. ~ 12월
- 사업대상 : 관내 취약계층 및 허약노인
 - 기초생활수급자 3,566가구, 차상위계층 1,620가구(65세이상 노인, 독거노인 우선)
 - 찾아가는 의료서비스 대상 허약노인 : 연 200명 (2014년까지 1,000명)
- 사업내용
 - 방문간호사의 1인1동 지역담당제 실시로 대상자 직접 방문하여 건강정보 제공, 교육실시 및 서비스연계
 - U-헬스 마을건강센터를 통하여 개인의 건강측정, 건강관리 능력배양
 - 자가 암 환자 관리 및 물품제공
 - 허약노인 전담팀구성으로 개인별 맞춤형 집중건강관리서비스 제공

□ 세부추진계획

- 취약계층 방문건강관리 실시 : 4,500가구 15,000건
- u-헬스 마을건강센터 15개동 운영
 - 만성질환자 등록관리 : 10,000명
 - 건강측정 및 질환관리 : 5,000건
- 거동불능대상자 방문 진료 실시 : 60회/360명
- 방문건강관리사업평가 및 만족도 조사 : 년 1회
- 취약계층 밀집지역 허약노인 집중관리 : 200명

□ 소요예산 : 612,191천원

- 맞춤형방문건강관리사업 : 373,138천원(국비50%, 시비 25%, 구비25%)
- 방문건강관리사업 : 108,658천원(구비100%)
- u-헬스마을건강센터 운영 : 96,395천원(구비100%)
- 가정간호의료비지원 : 34,000천원(시비 50%, 구비50%)

5. 노인건강 및 치매관리사업

인구고령화 및 의료취약계층인 노인인구가 증가함에 따라 건강관련 활동 프로그램제공 및 치매검진 및 등록, 예방관리사업을 통해 건강수명 연장과 삶의 질 향상을 이루고자 함.

□ 사업개요

- 사업기간 : 2011. 1 ~ 12월
- 사업대상 : 마포구 60세이상 주민
- 치매지원센터 현황
 - 위치 : 마포구 대흥로 73(구 대흥동 32-29)
 - 위탁기관 : 서울성모병원
 - 사업인력 : 12명(비상근 1명, 상근 11명)

□ 세부추진계획

사업명	세부사업	목 표
치매조기검진	치매선별검진	5,000건
치매등록·관리	저소득층환자 치료비지원	80명
	조호물품제공	800건
	가족모임 운영	10회 240명
	인지건강센터프로그램(음악, 미술 등)	250건
치매예방 및 인식개선	교육 및 홍보	1,000건
노인교실운영(건강검진,교육)		60건

□ 소요예산 : 490,740천원

- 치매관리사업 : 486,700천원
 - 치매조기검진사업 : 13,300천원(국비50%, 구비50%)
 - 치매지원센터 운영지원 : 473,400천원(시비50%, 구비50%)
- 노인건강관리사업 : 4,040천원(구비100%)

6. 모자보건 및 예방접종사업

고령임산부 및 미숙아 출생증가에 따라 준비된 건강한 출산을 도모하기 위해 가임기여성 건강교육을 실시하고 출산 스펙트럼에 따른 임산부 및 신생아, 영유아의 건강관리 지원으로 모자건강증진 향상을 도모하기 위함

□ 사업개요

- 사업기간 : 2011. 1 ~ 12월
- 사업대상 : 임산부 및 신생아, 영유아, 가임기여성
- 사업규모 : 임산부 약3,600명, 영유아 24,800명, 가임기여성 113,000명
- 사업내용 : 임산부 등록관리 및 교육, 영유아 관리·교육 및 검진, 가임기 여성 건강관리 교육, 아토피관리 및 교육, 영유아 및 성인 예방접종

□ 세부추진계획

- 임산부 관리 및 지원
 - 임산부 등록 및 산전검사, 기형아검사, 초음파, 철분제 지원 등 : 2,000명
 - 건강한 출산 및 산후조리를 위한 출산준비교실, 모유수유클리닉 운영 : 66회
 - 저소득층 산후 산모신생아 도우미 파견 비용 지원 : 250건
 - 산후조리원 감염 및 안전관리 : 4회
- 영유아 관리 및 지원
 - 발달단계별 영유아 건강검진
 - 검진이상자 사후관리
 - 목표 : 영유아 건강검진 100건
- 가임기 여성 건강관리 지원
 - 준비된 출산을 위한 가임기 여성 건강교육 등 실시 : 3회
- 아토피 관리 및 교육
 - 대상집단별 아토피 교육 30회
 - 알레르기 유발인자 검진 100명
- BCG 외 13종 전염병에 대한 예방접종 실시 : 63,800명

□ 소요예산 : 1,376,396천원

- 임산부 관리 및 지원 : 264,614천원(국비97,262, 시비60,031, 구비107,321)
- 영유아 관리 및 지원 : 6,057천원(국비3,593, 시비1,232, 구비1,232)
- 아토피 관리 및 교육 : 20,000천원(시비10,000, 구비10,000)
- 예방접종 : 1,085,725천원(국비165,740, 시비193,363, 구비726,622)

7. 의료비 지원사업

질병 치료 및 건강문제 해결을 위한 비용 부담을 경감시켜 경제적 문제로 인한 치료포기를 방지하고 적절한 시기에 치료검진을 받게 함으로 건강한 생활유지를 도모하고, 난임부부 지원을 통해 출산장려 환경을 조성.

□ 사업개요

- 사업기간 : 2011. 1 ~ 12월
- 사업대상 : 생애주기별 가임기 여성 및 아동
- 사업내용
 - 난임부부 지원(인공수정 및 체외수정 시술비 지원)
 - 영유아 사전예방적 건강관리 사업
(미숙아, 선천성대사이상검사, 신생아청각선별검사 의료비 지원)
 - 희귀난치성 질환자 의료비 및 암환자 의료비 지원

□ 세부추진계획

- 지원내용별 가족건강사업 안내서 기준 지원 대상자 확인
- 지원 누락 발생 방지를 위한 안내 철저
- 난임부부 의료비 지원 : 인공수정(226건), 체외수정(227건)
- 미숙아, 선천성대사이상검사, 신생아청각선별검사 의료비 지원 : 3,100명
- 희귀난치성 질환자 의료비 지원 등록 관리 : 164명
- 암환자 의료비 지원
 - 의료급여 : 모든 암종
 - 건강보험 : 위암, 간암, 대장암, 유방암, 자궁경부암

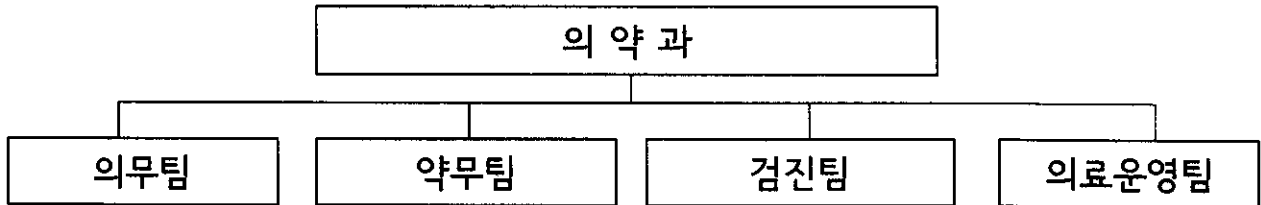
□ 소요예산 : 1,863,800천원(국비30%, 시비35%, 구비35%)

- 난임부부 지원 : 543,530천원(국163,059, 시190,235, 구190,236)
- 영유아 사전예방적 의료비 지원 : 235,610천원(국70,683, 시82,465, 구82,462)
- 희귀난치성 질환자 의료비 지원 : 521,000천원(국156,300, 시182,350, 구182,350)
- 암관리 사업 : 480,360천원(국144,108, 시168,126, 구168,126)

의 약 과

2010.11.10현재

□ 조직 현황



□ 인력현황

구분	계	4급	5급	6급	7급	8급	9급	기능직	계약직
정원	26		1	4	9	8	2	1	1
현원	30		1	6	15	1	4	2	1

서강분소 ————— 3명(의사 1, 간호사 1, 행정요원 1)

※ 육아휴직 3명(약무6급, 의료기술7급, 보건9급) 포함

□ 장비현황

장비명	수량	용도	장소	
PACS 장비	2	흉부, 복부, 사지등 기타 방사선 촬영	방사선실	
안저카메라	1	고혈압, 당뇨 소견자 공단 2차검진		
골밀도 측정기	1	골밀도 측정		
자동생화학분석기	1	간기능, 혈당, 콜레스테롤 검사 등	진단검사 의학실	
자동혈액분석기	1	빈혈, 백혈구, 혈소판수 검사 등		
심전도 검사기	2	심장질환 진단		
면역분석 장비	1	에이즈 및 암표지자검사 등 면역혈청 검사	건 강 검진실	
치과 유니트체어	4	치과 환자 치료용 체어		구강보건실 2,서강분소2
치과 X-ray 촬영기	2	치과 진료용 방사선 촬영		구강보건실 1,서강분소1
치석제거기	4	치주질환자 치석제거 치료		구강보건실 2,서강분소2
비만도 측정계	1	신장, 체중, 비만도 측정		
체성분분석기	1	체성분 분석		
시력계	1	시력 측정		
자동혈압계	1	혈압 측정		
수은혈압계	1	혈압 측정		물 리 치료실
간섭전류치료기	2	염좌, 근초염 주위의 염증성 통증 치료		
경피신경치료기	2	관절, 근육통 환자의 통증 완화		
극초단파치료기	1	심부투열 및 동통의 진정작용	내과1,서강분소 1	
제세동기	2	응급환자 응급조치		

□ 차량현황

연번	차량번호	차종	용도	구입년월일	내구년한	사용기간
1	서울01저5077	스타렉스	행정지원	'04.04.07.	6년	6년 7월

□ 분소 현황

진료소명	소재지	개소일	진료내용	인력
서강분소	마포구 창전동145-15 (서강동주민센터3층)	2008.01.17	1차진료, 예방접종, 체력단련실	총 7명(기간제근로자 3명 포함) 의사 1, 간호사 2, 행정요원 1명 치과의사1, 치위생사1, 운동처방사1 - 기간제 근로자 3명

○ 의료기관 및 약업소

(단위: 개소)

의료기관 및 의료유사업소										약업소				
계	병원	한방병원	의원	치과 의원	한의원	안경 업소	치과 기공소	안마 사술소	기타	계	약국	의약품 도매	의료 기기 판매	기타
695	4	1	278	163	141	74	26	8		643	192	36	415	

2011년도 주요업무 추진계획

1. 의료업소 관리

의료업소 개설자에 대하여 의료법 등 관련 법규를 준수하고 책임의식을 고취시켜 양질의 의료서비스가 제공될 수 있도록 의료 업소에 대한 관리를 강화하여 구민 건강 증진을 도모하고자 함.

□ 사업개요

- 사업기간 : 2011. 1 ~ 12월
- 사업대상 : 병원, 의원, 치과의원, 한의원, 치과기공소, 안경업소, 안마시술소
- 사업규모 : 695개소

계	병 원	한방병원	의 원	치과의원	한의원	치과기공소	안경업소	안마시술소
695	4	1	278	163	141	26	74	8

※ 병원 2개소(한마음병원, 의료법인 언양의료재단 조은병원) 휴업중.

○ 사업내용

- 의료업소 유기한 민원서류 처리
- 의료업소 상·하반기 인터넷 자율점검제 운영
- 자율점검 미참여 업소 및 민원 유발업소 기획점검 실시
- 의료법 등 관련법 위반업소 행정처분

□ 세부추진계획

- 2011. 3월 : 의료업소 상반기 자율점검 실시(인터넷)
- 2011. 5 ~ 11월 : 자율점검 불성실 및 민원유발 업소 등 기획점검 실시
- 2011. 5 ~ 11월 : 전 의료업소 대비 20%수준 년차별 실태확인 점검 실시
- 2011. 7월 : 의료단체와 원활한 업무 추진을 위한 간담회 실시
- 2011.10월 : 의료업소 하반기 자율점검 실시(자체점검)

□ 소요예산

- 소요예산 : 1,500천원

2. 약업소등 관리

약업소등의 업소에 대하여 약사법, 마약류관리에 관한 법률, 의료기기법 등 관련법규를 숙지하여 의약품등의 유통관리 및 판매질서를 유지하고 의약품등 불법취급에 대한 관리를 강화하여 국민의 건강 증진을 도모하고자 함

□ 사업개요

- 사업기간 : 2011. 1월 ~ 12월
- 사업대상 : 총1087개소

업소	약국	의약품 도매상	의료기기 판매업소	마약류취급자			
				마약류 관리자	마약류 도매업자	마약류 소매업자	마약류취급 의료업자
수	192	36	416	1	12	189	442

○ 사업내용

- 의약품 등의 유통체계 확립 및 판매질서유지
- 의약품 불법취급에 대한 관리 강화
- 의약분업 위반행위, 전문의약품 불법 취급 등 근절
- 의료용 마약류 취급에 대한 관리 강화 및 불법유통 근절

□ 세부추진계획

- 의약업소 자율점검 : 년 2회 실시
 - 상반기 자율점검표 보건소에 제출
 - 하반기 자율점검표 업소 보관
- 기획점검
 - 진정 및 민원제기 업소에 대해 우선 실시
 - 자율점검 미참여 업체등 블랙리스트 파악하여 체계적으로 실시
 - 전업소 대비 20% 이상 연중 실시

□ 소요예산

- 비예산

5. 전염병 예방을 위한 검진

전염병 발생 시 신속하고 정확한 검사 실시 및 결과를 제공하여 전염병 확산 방지와 철저한 사후관리로 지역주민의 건강관리에 만전을 기하고자 함

□ 사업개요

○ 사업기간 : 2011. 1월 ~ 12월

- 진단검사의학실 임상병리검사

- 장내세균검사 : 장티푸스, 콜레라, 세균성 이질 O-157 등 검사
- AIDS 검사 : 검사희망자,接客업소 종사자 대상 HIV 항체 검사
- 성병검진 : 특수업태부, 혼인전 건강검진, 내과 환자 임질, 매독
클라미디아 검사
- 결핵균검사 : 위생업소 종사자 및 결핵실 내소환자 객담검사 및 배양의뢰

- 영상의학실 흉부방사선 검사

- 흉부 X-선 촬영 : 건강진단서 발급 및 결핵실 내소환자 환자 흉부 X-선검사

□ 세부추진계획

- 장내세균 검사 : 15,000건
- AIDS 검사 : 1,300건
- 성병검사(매독, 임질, 클라미디아) : 11,000건
- 결핵검사 : 1,500건
- 흉부 X-선 촬영 : 32,000건

□ 소요 예산 : 152,822천원(구비)

6. 건강을 지키는 건강검진

지역주민 특히 취약계층을 포함 다양한 건강검진과 현대인에게 빈발하는 각종 암 및 골다공증 등의 조기 검사를 통해 건강위험 요인과 질병으로 인한 합병증을 감소시키고 구민의 평생 건강관리를 책임지고자 함

□ 사업개요

- 사업기간 : 2011. 1 ~ 12월
- 사업내용
 - 일반 건강검진 : 국민건강보험공단 대상자 1,2차 건강검진
 - 생애전환기 건강검진 : 의료급여수급권자 만40세, 만66세 건강진단 실시 및 사후관리서비스 제공(건강증진 프로그램 연계)
 - 노인건강검진 : 기초생활수급권자 및 차상위 노인 건강검진
 - 취약계층 건강검진
 - 전·의경 건강검진 : 마포구 관내 전·의경 건강검진
 - 학생 건강검진 : 관내 초등학교 저소득 및 차상위 학생 건강검진
 - 지역아동센터 건강검진 : 저소득 및 차상위 아동 및 청소년 건강검진
 - 특수검진 : 암표지자, 당화혈색소, 골다공증 검사

□ 세부추진계획

- 일반건강검진 : 연 2,400건
- 노인건강검진 : 연 100건
- 취약계층 건강검진 : 300명
- 특수검진 사업(암표지자, 당화혈색소, 골다공증 검진) : 연 4,600건
- 영상의학실 전신용 골밀도 검진장비 도입 : 2011년 4~5월중

□ 소요예산

- 소요예산 : 111,808천원(국비2,371천원, 시비1,186천원, 구비108,251천원)
 - 건강검진 : 7,066천원(구비)
 - 의료장비 개선 : 100,000천원(구비)
 - 생애전환기 건강진단사업 : 4,742천원(국비50%, 시비25%, 구비25%)

7. 구강보건사업

마포구강보건센터를 운영하여 지역주민의 구강건강증진 및 구강의료 취약계층의 구강의료 서비스를 통하여 삶의 질 향상과 생애주기별 구강보건사업을 실시함으로써 체계적이고 지속적인 구강건강관리를 하고자함.

□ 사업개요

- 사업기간 : 2011. 1 ~ 12월
- 장 소 : 마포구 보건소 2층 구강보건센터, 서강분소 구강보건실
- 사업내용
 - 구강보건센터 운영
 - 장애인구강사업, 방문구강사업, 열린구강사업, 저소득 치아홈메우기사업
 - 서강분소 구강보건실 출입문교체 : 장애인 휠체어 출입가능토록 설치
 - 생애주기별 구강보건사업
 - 영유아 : 취학전 아동불소도포
 - 학 생 : 저소득 치아홈메우기
 - 성 인 : 구취측정 및 상담
 - 모 자 : 임신부 치주관리, 스케일링, 영유아구강검진
 - 노 인 : 구강검진 및 예방처치(불소도포 및 스케일링), 노인의치보철

□ 세부추진계획

- 취약계층별 구강관리 : 900명
 - 대상 : 장애인 및 기초생활수급자, 노인요양센터 입소자, 지역아동센터학생, 저소득 6~14세 아동
- 취학전 아동 불소도포사업 만5,6세 어린이 : 3,000명
- 노인의치보철사업 만65세이상 기초수급자 및 차상위의료 : 87명(전부 및 부분의치)
- 노인 구강검진 및 불소도포 : 2,000명
- 노인 스케일링 : 400명

□ 소요예산

- 총 328,047천원 (국비 103,730, 시비 49,442, 구비 174,875)
 - 구강보건센터 운영 : 17,400천원(국50%, 구50%)
 - 노인의치보철사업 : 164,060천원(국50%, 시25%, 구25%)
 - 노인불소도포·스케일링사업 : 26,000천원(국50%, 구50%)
 - 취학전아동 불소도포사업 : 12,039천원(시70%, 구30%)
 - 노인구강보건사업 : 108,548천원(구100%)

8. 1차진료 편의 향상을 위한 운영

마포구보건소 1차진료실에 상담창구를 마련하여 노인성 만성질환에 대한 예방·진료상담 및 정보를 제공하여 마포구 거주 어르신들의 노후 건강관리와 삶의 질 향상에 기여하고자 함.

□ 사업개요

- 기 간 : 2011. 1~ 12월
- 대 상 : 마포구 거주 65세이상 노인
- 사업내용
 - 1차진료 : 만성질환 등 진료(고혈압, 당뇨, 관절염 등) 및 물리치료 실시 (무료)
 - 노인건강 상담 창구 운영
 - 위 치 : 마포구보건소(2층) 1차진료실
 - 상담원 : 간호사 1명(1차진료실 업무 병행)
 - 내 용 : 노인성 만성질환(고혈압, 당뇨등) 관리방법에 대한 안내문 비치, 고혈압, 당뇨질환자에게는 혈압·혈당 자가 측정력 배양교육 등 실시, 운동이 필요한 상담자는 지역보건과(건강증진팀)에 연결하는 등 개개인에게 맞는 방법 제공

□ 세부추진계획

- 65세이상 노인 1차진료 22,000건 이상
- 65세 이상 노인 상담 200명 이상

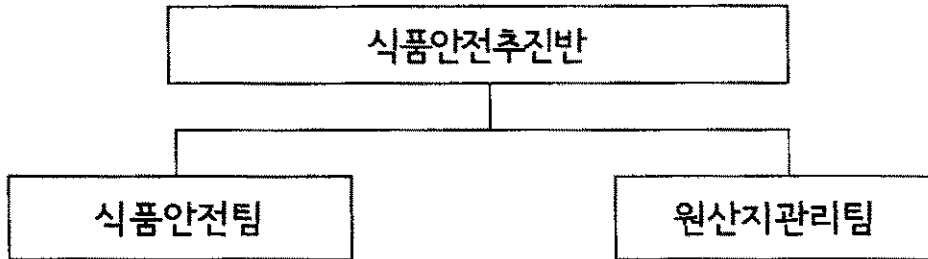
□ 소요예산

- 비예산사업

식품안전추진반

2010.11.10현재

□ 조직 현황



□ 인력현황

구분	계	4급	5급	6급	7급	8급	9급	기능직	계약직
정원	9		1	2	3	2		1	
현원	10		1	3	4	1	1		

※ 서울시 특사경 파견 1명(6급) 포함

□ 식품안전 관리대상

(단위: 개소)

총계	식품제조 가공업	즉석판매 제조업	식품판매업					어린이 기호식품
			계	식품 소분업	유통전문	건강기능 식품	기타식품	
1,744	80	431	924	51	125	725	23	309

□ 원산지 표시 관리대상

(단위: 개소)

총계	원산지 표시대상 음식점				축산물 유통 취급업소					대규모 판매시설		
	계	일반음식점	휴게음식점	집단급식소	계	축산물 판매업	축산물 운반업	식육포장 처리업	축산물 가공업	계	시장	대규모 점포
7,157	6,843	5,954	732	157	295	275	4	2	14	19	13	6

2011년도 주요업무 추진계획

1. 식품 안전관리

식품 제조 및 판매업소에 대한 위생 점검, 유통식품 수거 검사로 식품의 안전성을 확보하고 어린이 기호식품의 유통소비환경을 개선하여 국민과 어린이 건강보호에 기여하고자 함

□ 사업개요

- 사업근거 : 식품위생법, 건강기능식품에 관한 법률, 어린이 식생활안전관리특별법
- 사업기간 : 2011. 1월 ~ 12월
- 사업내용 : 식품 관련 제조·판매업소 위생점검 및 어린이 기호식품 판매업소 안전관리
- 사업대상 : 관내 식품 제조 및 판매업소 1,744개소 (2010.11.10 현재)

계	식품제조 가공업	즉석판매 제조가공업	식품 소분업	유통전문 판매업	기타식품 판매업	건강기능 식품판매업	어린이기호 식품판매업소
1,744	80	431	51	125	23	725	309

□ 세부 추진계획

- 식품제조가공업소, 즉석판매제조가공업소, 식품판매업소 등 수시 위생 점검
- 다소비 유통식품 수거검사 (월 50건 / 연 600건)
- 식품, 건강기능식품 허위·과대광고 예방 및 중점 단속
- 어린이 식품안전보호구역 내 어린이 기호식품 취급업소 지도점검(48회)
- 어린이 기호식품 취급업소 위생시설 개선비용 지원(30개소, 50만원/개소당)
- 어린이 식품안전·영양교육 및 홍보활동 전개
 - 21개 초등학교 급식책임자 교육 및 건전한 식습관 홍보CD 배부

□ 소요예산 : 92,560천원(구비 10,960, 시 식품진흥기금 71,600, 구 식품진흥기금 10,000)

- 식품 안전관리 : 18,450천원(구비 8,450천원, 구 식품진흥기금 10,000천원)
 - 유통식품 유상수거비, 소비자식품위생감시원 활동비, 부정불량식품 등 신고 포상금
- 어린이 식생활 안전관리 : 74,110천원(구비 2,510천원, 시 식품진흥기금 71,600천원)
 - 학부모식품안전지킴이 활동비, 어린이 식품안전 동아리 운영비 등

2. 원산지 표시 관리사업

수입 확대로 소비자 보호의 필요성이 증가하여 「원산지 표시제」를 통해 부정·불량식품 유통을 원천적으로 차단하고 건전한 유통질서를 확립하여 국민의 불안감 해소 및 안전한 먹을거리를 제공하고자 함

□ 사업개요

- 사업기간 : 2011. 1월 ~ 12월
- 사업내용
 - 음식점 원산지 표시 이행실태 지도 점검
 - 농·수·축산물 판매업소 원산지 표시 이행실태 지도 점검
 - 음식점 판매 쇠고기 원산지 판별검사 서비스 제공
 - 농·축산물 비교전시회 개최 등
- 사업대상 : 총 7,157개소 (2010.11.10 현재)

총 계	원산지 표시대상 음식점				축산물 유통 취급업소					대규모 판매시설		
	계	일반음식점	휴게음식점	집단급식소	계	축산물 판매업	축산물 운반업	식육포장처리업	축산물 가공업	계	시장	대규모점포
7,157	6,843	5,954	732	157	295	275	4	2	14	19	13	6

□ 세부 추진계획

- 음식점 원산지표시제 이행실태 지도 점검(수시) : 6,843개소
- 농·수·축산물 판매업소 원산지표시 이행실태 지도 점검(수시) : 314개소
- 원산지 표시 위반 의심식품 유상 수거검사
- 음식점 원산지 표시 관련단체 간담회 실시 (연1회)
- 음식점 판매 쇠고기 원산지 판별검사 서비스 제공
- 농·축산물 비교전시회 개최 (연2회- 설날, 추석)

□ 소요예산 : 16,440천원(구비 10,040, 구 식품진흥기금 6,400)

- 원산지 표시 관련 홍보물 제작 : 5,740천원(구비)
- 한우 유전자 검사 및 원산지 판별검사 서비스 유상수거비 : 2,400천원(구비)
- 원산지 표시제 관련단체 간담회 개최 : 900천원(구비)
- 음식점 원산지 거짓표시 신고포상금 : 1,000천원(구비)
- 원산지표시제 소비자식품위생감시원 활동비 : 6,400천원(기금)

안전도시추진반

2010.11.10현재

□ 조직 현황

안전도시추진반

□ 인력현황

구 분	계	4 급	5 급	6 급	7 급	8급	9 급	기능직	계약직
정 원									
현 원	3			2				1	

1. 안전한 마포구 만들기

마포구민의 건강과 안전한 삶의 질 향상을 위하여 환경을 개선하고 일상생활에서 위험요인과 사고·손상을 예방하여 건강하고 안전한 도시를 만들기 위함

□ 사업개요

- 기 간 : 2011. 1~ 12월
- 대 상 : 관내 어린이집 및 유치원 원생, 초등학생, 취약계층아동 등
- 인 원 : 8,000여명
- 내 용
 - 안전교육(자전거안전, 장애예방, 교통안전, 유괴예방, 학교안전, 화재예방 등)
 - 미취학 아동 생활안전 인형극 공연 및 안전홍보관 체험교육
 - 취약계층(지역아동센터 및 장애아) 안전교육
 - S-guys(안전대원) 위탁 운영
 - 국제안전학교(성산초등학교) 운영 지원 등

□ 세부추진계획

- 2011. 3월중 : S-guys(안전대원) 선발 및 운영
- 2011. 3~12월 : 학교·학년별 다양한 안전 프로그램 개발 운영
- 2011. 3~12월 : 안전교육 실시
- 2011. 3~12월 : 안전홍보관 체험 교육
- 2011. 3~12월 : 안전한 마포구 홈페이지운영 및 홍보캠페인 실시
- 2011. 4~5월 : 미취학 아동 생활안전 인형극 공연

□ 소요예산

- : 43,000천원(시비 20,000천원, 구비 23,000천원)