

함께 꿈꾸는 마포,  교육문화도시로 가자!

業 務 報 告

(제205회 마포구의회 제1차 정례회)



2016. 6.

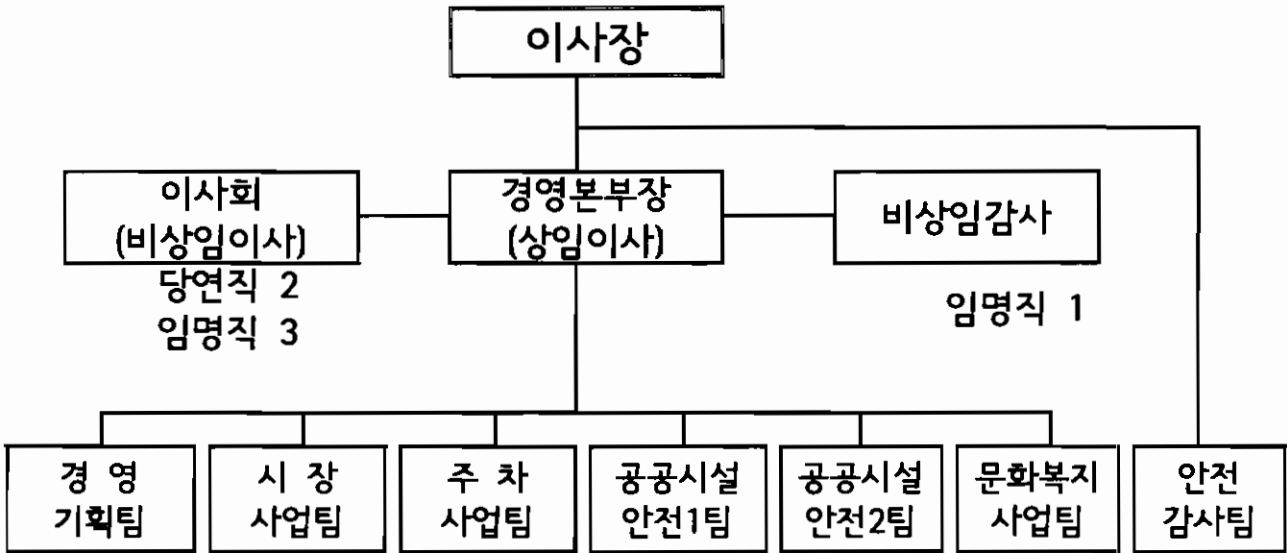
마포구시설관리공단

보 고 순 서

I . 일반현황	2
II . 2016년 사업예산 편성	4
III . 2016년 주요업무 추진 실적 및 계획 ·	6
1. 고객 만족의 소통 경영	6
2. 성과 중심의 효율 경영	8
3. 신뢰받는 공기업으로 변화	10
IV . 사업별 주요업무 추진 실적 및 계획 ·	12
1. 시장사업	12
2. 주차사업	15
3. 공공시설안전	18
4. 문화복지사업	21

1. 일반 현황

□ 기 구 ----- 7개팀



□ 인 력 ----- (정원 : 224명, 현원 : 223명)
(기준일 : 2016. 5. 31.)

구 분	총계	임원	일반직				전문직	정원외 (한입직)
			2급	3급	4급	5~6급		
정 원	224	2	1	6	9	32	38	136
현 원	223	2	1	6	8	33	38	135

구 분	합 계	임원	경영 기획	시장 사업	주차 사업	공공 시설1	공공 시설2	문화 복지	안전 감사	
총 계	223	2	12	5	83	41	48	21	5	
임 원	2	2	-	-	-	-	-	-	-	
일반직	소 계	48	-	9	5	12	6	8	3	5
	사무직	36	-	9	5	12	1	2	2	5
	기술직	12	-	-	-	-	5	6	1	-
계약직	전문직	38	-	3	-	5	11	11	8	-

정원외 (한입)	정원	136	-	-	6	66	24	29	11	-
	현원	135	-	-	6	66	24	29	10	-

※ 임금피크제 1명 현원 포함(정원 제외)

□ 주요 시설물(17개 사업장) 현황

(기준일 : 2016. 5. 31)

사업명	위치	규모	운영식	주요시설	운영개시일
마포농수산물시장	월드컵로 235	대지: 33,888㎡ 건물: 17,319.95㎡	임대시설 관리	농산매장: 75개, 수산매장: 51개 마트매장: 1개, 부대시설: 20개 주차장: 556면	1998.4.30
노상노외주차장	관내	20개소 1,821면	직접운영	노상: 11개소 679면 노외: 9개소 1,104면	2001.8.1
거주자 우선주차장	관내	23개소 4,804면		거주자: 16개동 4,235면 시설: 7개소 569면	2001.9.1
견인보관소	상암동	상암1주차장 1층 (75면)	직접운영 (견인:대행)	관내 불법 주차차, 부정주차 차량 견인보관(견인업체 마포구 지정)	2004.3.2
마포아트센터	대흥로20길 28번지	대지: 8,466㎡ 건물: 18,933㎡	시설관리	아트홀매(781석), 플레이매(253석) 수영장(25m 6레인), 소체육관, 종합체육관, 문화교실, 독서실	2008.1.1
와우산 배드민턴장	창전동 3-243~5	면적: 1,254.60㎡	시설관리	배드민턴장 9면, 관리실, 휴게실	2008.1.7
마포구 종합청사	월드컵로 212번지	대지: 16,529㎡ 건물: 43,460.38㎡	시설관리	종합청사, 구의회, 보건소	2008.11.21
청소년 수련관	월드컵로 212번지	대지: 2,286.25㎡ 건물: 5,208.74㎡	시설관리	수영장, 체육실, 소극장 등	2008.11.21
망원 배드민턴장	동교로1길 73번지	면적: 516.60㎡	시설관리	배드민턴장 5면, 관리실	2009.3.2
마포 창업복지관	매봉산로 18번지	대지: 2,455㎡ 건물: 6,951㎡	임대시설 관리	마포고용복지지원센터, 마포지역자활센터 마포장애인직업재활센터 마포비즈니스센터(20실) 마포비즈프라자(6실)	2009.6.22
마포주민 편익시설	월드컵북로 44길40번지	대지: 1,524㎡ 건물: 4,708.28㎡	직접운영	헬스장, 골프장, 독서실, 사우나 어린이집, G.X.룸 등	2010.2.1
우리마포 복지관	신촌로 26길 10	대지: 3,225.1㎡ 건물: 10,236.71㎡	시설관리	대흥동 주민센터, 노인복지센터, 장애인복지센터, 구립 어린이집 등	2012.12.15
염리생활 체육관	큰우물로 61	대지: 2,483.3㎡ 연면적: 1,811㎡	시설관리	종합체육관 : 931㎡ 다목적체육실 : 138㎡	2015.1.1
성미산 체육관	성산동 산12-1번지	연면적: 1,723.52㎡	시설관리	다목적체육실, 샤워장, 무대개소, 배드민턴(8), 배구(1), 농구(1)	2015.1.1
마포구 청사 제3별관	성산로 4길 53	대지: 379㎡ 건물: 909.27㎡	임대시설 관리	지하1층 / 지상4층 근린생활시설 - 임대사업	2015.8.1
마포구민 체육센터	방울내로 11길	면적: 3,554㎡	시설관리	헬스장, 볼링장, 종합체육관	2015.11.10
서교경관 광장 북카페	신촌로 34-1	대지: 509㎡ 건물: 90.53㎡	임대시설 관리	지상1층 / 북카페 근린생활시설 - 임대사업	2016.6.1

II. 2016년 사업예산 편성

1. 예산 총괄

(단위 : 천원)

구분	2016년도(A)	2015년도(B)	증감(A-B)(증감률)
지출(세출)예산	15,402,518	14,583,373	819,145 (5.6%)
區 세외수입	16,526,991	15,724,227	802,764 (5.1%)
자립도	107.3%	107.8%	

2. 사업 예산

○ 예산규모 : 15,402,518천원

수입 : 15,402,518천원		지출 : 15,402,518천원	
· 區 대행사업비용	15,402,518천원(100%)	· 사업비	6,944,031천원(45.2%)
		· 인건비	6,939,336천원(45.0%)
		· 영업외비용	1,373,244천원(8.9%)
		· 자본적비용	95,907천원(0.6%)
		· 예비비	50,000천원(0.3%)

○ 사업별 예산

(단위 : 천원)

구분	2016	2015	증감	증감률	
계	15,402,518	14,583,373	819,145	5.6%	
소계(특별회계)	8,699,048	8,372,495	326,553	3.9%	
주차사업	교통지도과	4,403,221	4,283,723	119,498	2.8%
시장사업	지역경제과	4,295,827	4,088,772	207,055	5.1%
소계(자원회수시설기금)	1,330,332	1,330,358	△26	△0.0%	
주민편익시설	청소행정과	1,330,332	1,330,358	△26	△0.0%
소계(일반회계)	5,373,138	4,880,520	492,618	10.1%	
창업복지관	지역경제과	588,304	585,493	2,811	0.5%
마포문화재단	기획예산과	470,643	443,357	27,286	6.2%
종합행정타운	총무과	1,422,200	1,331,405	90,795	6.8%
청소년수련관	교육청소년과	85,574	82,849	2,725	3.3%
우리마포복지관	어르신복지 장애인과	710,683	691,204	19,479	2.8%
배드민턴장	생활체육과	93,970	86,490	7,480	8.6%
청사주차장	총무과	105,266	98,288	6,978	7.1%
염리체육관	생활체육과	60,669	43,213	17,456	40.4%
마포구민체육센터	생활체육과	257,140	81,860	175,280	214.1%
구청제3별관	총무과	58,865	-	58,865	100.0%
간접비	기획예산과	1,519,824	1,436,361	83,463	5.8%

3. 2016년 區 세외수입

○ 수입목표 : 16,526,991천원

○ 사업별 내역

(단위 : 천원)

구분		2016	2015	증감	증감률
계		16,526,991	15,724,227	802,764	5.1%
소계(특별회계)		13,723,446	13,059,606	663,840	5.1%
주차사업	교통지도과	8,858,950	8,264,459	594,491	7.2%
시장사업	지역경제과	4,864,496	4,795,147	69,349	1.4%
소계(자원회수시설기금)		1,377,752	1,367,432	10,320	0.8%
주민편익시설	청소행정과	1,377,752	1,367,432	10,320	0.8%
소계(일반회계)		1,425,793	1,297,189	128,604	9.9%
창업복지관	지역경제과	358,071	340,553	17,518	5.1%
마포문화재단	기획예산과	470,643	443,357	27,286	6.2%
청소년수련관	교육청소년과	84,872	84,872	-	0.0%
우리마포복지관	어르신복지 장애인과	263,811	262,803	1,008	0.4%
청사주차장	총무과	124,575	122,391	2,184	1.8%
염리체육관	생활체육과	-	43,213	△43,213	△100.0%
구청 제3별관	총무과	123,821	-	123,821	100.0%

시설물 관리에서 발생하는 시설사용료 및 임대료 등을 관련 조례 등에 따라 징수 ⇒ 익월 區 납입 【마포구 소관 회계(부서)별로 세입 처리】

Ⅲ. 2016년 주요업무 추진 실적 및 계획

1. 고객 만족의 소통경영

마포구시설관리공단의 비전인 "고객과 함께하는 일등공기업"을 달성하기 위한 구체적인 Action Plan을 수립하여 시행

□ 사업개요

- 고객의 소리를 경청하는 시스템 구축
- 고객 서비스 품질 향상
- 고객 알권리 보장 및 불편사항 개선

2016 추진실적 (5. 31. 현재)

- **고객의 소리를 경청하는 시스템 구축**
 - On-Line 및 Off-Line의 고객의 소리 분석 보고회 개최(3월)
 - 전화친절도 조사 실시(외부 전문기관 위탁)
 - 조사기간 : 4. 21 ~ 29
 - 조사방법 : 시나리오를 통한 업무 문의 30콜
 - 종합평가 : 평균 94점 (상위 2명 상·하반기 포상)
 - 개선사항 : 85점 이하 각 부서 자체교육 실시

2015. 상반기	→	2015. 하반기	→	2016. 상반기
92.8점		91.6점		94.0점

- 외부 친절교육 전문 강사의 강연을 통한 친절마인드 함양
 - 친절 역량 강화를 위한 고객만족도 향상 교육(1.29)
- **고객서비스 품질 점검을 통한 지속적인 서비스 품질 향상**
 - 서비스 이행 기준, 서비스 개선도 평가를 통한 고객서비스 품질 향상 도모
 - 시민중심 CS 철학 구현을 위한 고객서비스 현장 및 이행표준 개정(1월)
 - 사업장별 서비스 이행 기준 개정(2.15)

- 임직원 행동강령 이행 실태 점검을 통한 청렴도 수준 고도화
- 외주용역 청렴도 조사(2015. 12월) : 직원 및 협력 업체

연 도 별	2015년	2014년	2013년	2012년
청렴도	92.0점	93.7점	86.8점	81.6점

- 부패행위 사전예방을 위한 내부비리 자진신고자 처분 감면제 운영(2.17~5.16)
- ※ 부패행위 자진신고자에 한해 정상을 참작하여 처분양정 감경 또는 면제(신고실적 없음)

○ 고객 알권리 보장 및 불편사항 개선 노력

- 공단 홈페이지 민원 및 불편사항 처리 철저
 - 온라인 민원 : 42건(8시간 이내 처리)
 - 오프라인 민원 : 3,622건(부서별 대책 수립 후 민원 해소)
- ※ 민원분석 및 고객 불편사항 개선대책 회의 개최(3월, 6월, 9월, 12월 둘째주 목요일)
- 매년 내·외부 고객만족도 조사 및 피드백 실시하여 고객 불편사항을 개선
 - 2016. 지방공기업 고객만족도 조사 : 4. 14 ~ 6. 19 조사 실시 중

연 도 별	2015년	2014년	2013년	2012년	2011년	2010년	2009년	2008년
종합만족도	92.99점	90.81점	89.2점	92.8점	86.2점	85.0점	82.8점	66.4점

※ 행정자치부 및 서울시 주관 지방공기업 경영평가 고객만족도 조사 결과

□ 향후추진계획

- 하반기 전화친절도 점검 : 9월
- 외주 용역 고객 만족도 조사 실시 : 9월
- 친절 역량 강화를 위한 CS 교육 : 6월, 10월

2. 성과 중심의 효율경영

불필요한 재정낭비를 줄이고 꼭 필요한 주민 서비스를 증대시켜 나가기
위한 공단의 사업체질 개선

□ 사업개요

- 성과관리시스템 운영 강화
- 업무 프로세스 개선을 통한 효율적인 사업 운영
- 원가절감 및 경영수지 개선
- 효율적인 경영시스템을 신규 사업에 확대 적용

2016 추진실적

(5. 31. 현재)

- 성과관리시스템 운영을 강화하여 경영효율성 제고
 - 2016년 행정자치부 주관 자치구공단 경영 평가 수검
 - 평가기관 : 지방공기업평가원(행정자치부 인가 경영지도법인)
 - 현지실사(평가) : 5. 4 / 5. 13 - 2일
 - 평가항목(심사항목) : 리더십/전략, 경영시스템, 경영성과
 - 평가결과 : 8월 중 발표
 - 2016년 전 직원 성과연봉제 도입 T/F팀 구성(5월) : 7명
 - 성과연봉제 도입을 통해 조직경쟁력 강화 및 신(新) 성장 동력 확보
 - 성과에 따른 인사고과 및 인센티브 제공 등 공정한 보상체계 정착
- 업무프로세스 개선을 통한 효율적인 사업운영
 - Plan(계획)-Do(실천)-See(평가, feed-back)에 의한 체계적인 업무처리
 - 성과관리(BSC) 프로그램 고도화 추진(5월)
 - 팀장 및 직원 업무 추진 성과 보고회 실시(6월)
 - 선진 우수사례(벤치마킹) 도입으로 사업경쟁력 강화 : 5. 25 / 6. 1 - 2회
 - 직원 업무 역량 강화
 - 직급 및 직종별 역량교육 실적 : 외부교육(39회, 53명), 내부교육(3회, 96명)
 - E-러닝 의무 이수제 지속 시행 : 사이버 교육(331회, 43명)

○ 원가절감 및 수지 개선 노력

- 사업별 경영분석을 통한 원가절감 및 손익분석으로 수지 관리 철저
- 경영성과 분석 보고회 개최(매월 4번째 주 목요일)
- 2016년 1/4분기 사업수지율 155% 달성

구분	수입목표(A)	수입(B)	달성률(%) (B/A)	비용(C)	수지(B-C)	수지율(%) (B/C)
2015년 (1/4분기)	4,023,880	4,086,406	102%	2,631,500	1,454,906	155%
2016년 (1/4분기)	4,197,469	4,157,636	99%	2,690,014	1,467,622	155%

○ 효율적인 경영시스템을 신규 사업에 확대 적용

- 서교 경관광장 북카페 임대 사업 수탁(5월)
- 어르신 일자리 창출을 위한 시니어 사업 추진 협조(어르신복지장애인과)
 - 시니어 카페 장소 제공 및 도시락 제작 사업(서울시 예산 50,000천원)

□ 향후추진계획

- 조직 내 협력 증진을 위한 설문조사 실시 및 업무 개선 : 8월
- 행정자치부 지방공기업 경영평가 결과에 따른 후속조치 및 업무개선 : 9월
- 2016년 하반기 전 직원 성과연봉제 도입 추진 : 12월

3. 신뢰받는 공기업으로 변화

공단 직원과 주민의 요구를 만족시킬 수 있는 다양한 프로그램을 실행하여
신뢰받는 공기업으로 변화

□ 사업개요

- 노사 상생의 조직문화 구축
- 봉사·나눔 경영 실현
- 엄정한 공직기강 확립

2016 추진실적 (5. 31. 현재)

- 노사 상생의 조직문화 구축
 - 노사 대화의 정례화 및 다양화
 - 노사 협의회 개최 : 3회(1차 : 1. 27 / 2차 : 4. 18 / 3차 : 5. 30)
 - 확대 간부회의 개최 : 경영성과분석, 고객만족보고회 등 월 2회 실시
 - CEO와 현장 직원과의 열린 대화 실시 : 5회
 - 공단 경영 현황 진단 완료(3월)
 - 내부 고객 만족도 조사 및 개선 사항 보고(3월)
- 봉사·나눔 경영 실현
 - 이웃사랑 실천을 위한 행복 나눔 바자회 개최
 - 개최기간 : 2016. 2월 ~ 11월까지 매월 셋째 주 목요일
 - ※ 2/18, 3/17, 4/14, 5/19 4회 개최 완료 / 하반기 지속 시행 예정
 - 바자회 활동 시간 : 10시 ~ 14시
 - 장 소 : 마포농수산물시장 内
 - 행사내용 : 기업에서 기증받은 새 제품 등을 판매 후 바자회 수익금 전액을 마포구 관내 이웃(저 소득층)돕기 사용
 - 성산종합사회복지관과 지역사회 복지발전 협약 체결 및 이행(2월)
 - 농번기 일손 돕기 1사1촌 자원봉사(5월)

○ 조직 긴장감 상시화를 위한 공직 기강 확립

- 감찰 활동을 통해 부패 Zero 실현
 - 임직원 행동강령 및 복무기준 위반행위 자체 교육(2. 17 ~ 5. 16)
 - 공직자 의무 및 금지사항 자체 교육(2. 26 ~ 3. 9)
- 취약 인물·부서·업무에 대한 상시 점검
 - 현금 취급 시제금 불시 점검(5. 7 ~ 8)
- 비효율 사례 중점 개선
 - 「소극적 업무처리 및 시민불편 유발행위 등」 무사안일·소극행정 판단기준 설정(4.6)
※ 감사원 판단기준(4개 기준 13개 유형)을 공단에 맞게 검토하여 3개 기준 9개 유형
(27개 세부유형)으로 판단기준 설정

□ 향후추진계획

- 직원 동호회 지원(산악, 볼링, 축구, 자전거, 탁구, 문화 동호회 지원) : 6월, 12월
- 노사 한마음 체육 대회 개최 : 10월
- 노사 화합을 위한 노사 평화 선언, 윤리 경영 결의식 : 12월
- 2016년 하반기 전 직원 성과연봉제 도입 : 12월

IV. 사업별 주요업무 추진실적 및 계획

1. 시장사업(마포농수산물시장)

□ 사업목표

- 시장 활성화를 통한 고객서비스 제고
- 위생적이고 안전한 시장 운영
- 합리적인 관리를 통한 예측 가능한 시장 운영

□ 사업예산

(단위 : 천원)

예산액		실적(4. 30.기준)	
운영비(사업비)	2,349,749	운영비(사업비)	1,094,375
인건비(인력운영)	899,504	인건비(인력운영)	214,905
영업외비용	1,013,954	영업외비용	280,082
자본지출	22,620	자본지출	7,355
예비비	10,000	예비비	-
계	4,295,827	계	1,596,717

□ 세외수입

(단위 : 천원)

목 표		실적(4. 30.기준)	
임대료수입	3,150,241	임대료수입	961,814
주차료수익	560,889	주차료수익	142,793
영업외수익	1,153,366	영업외수익	338,299
계	4,864,496	계	1,442,906

2016 추진실적

(5. 31. 현재)

- 시장 활성화를 통한 고객서비스 제고
 - 설맞이 고객 사은행사 개최 : 2. 1 ~ 5(5일간)
 - 정월 대 보름 옷놀이 대회 : 2. 22
 - 중기청 주관 골목형 시장 육성사업 선정(정부예산 5억 2천만원 확보) : 3. 3
 - 입주자, 공단 합동 우수선진시장 견학 : 4. 27 ~ 29
 - 시장 활성화를 위한 단기 행사매장 유치 : 4. 21 ~ 5. 5(15일간)

○ 위생적이고 안전한 시장 쇼핑환경 조성

- 수산 냉동 상부 배기팬 설치로 쾌적한 시장 조성
- 농산 및 수산매장 원산지 표시제 점검 실시 : 월 1회
- 수산매장 입구 상품 상하차 시간(07:00 ~ 09:30 상하차 금지) 운영
- 2층 식당가 위생 점검(5월 ~ 9월 중점 점검) 실시
- 수족관 해수 수질검사 실시(5월 ~ 9월) : 일반세균, 대장균, 비브리오균
- 명절 성수기 대비 주차장 환경정비 : 2. 4 ~ 7
- 수산매장 클린 데이 시행 : 매월 마지막 주 화요일(공단, 입주자 합동정비)
- 2층 화장실 2개소(남, 여) 에어컨 설치 : 1. 15

○ 합리적인 관리시스템 정착으로 예측 가능한 시장 운영

- 입주자 심사평가 실시 : 반기별 1회 실시
 - 1차 : 2015. 10. 01 ~ 2016. 03. 31
- 계량화 된 입주자 심사표에 의거 공정하고 객관적인 입주자 관리
- 입주자와 공단 간의 상생 협의체 운영 : 시장발전협의회 운영
 - 개최현황 : 4회 개최
 - 개최결과 : 15건 안건 협의 추진
 - 주요내용 : 입주자 단체 통합운영, 골목형 시장 육성사업 선정관련 시장 활성화 추진방안, 윗놀이 대회 개최, 우수전통시장 견학, 단기 행사매장 운영, 흡연부스 설치, 서울시 환수관련 청원서 작성 의 건 등

□ 향후추진계획

○ 골목형 시장 육성사업 추진

- 추진기간 : 2016. 7월 ~ 2017. 2월
- 추진내용 : 시장 활성화를 위한 특화환경조성, 상품특화, 디자인 특화지원, 문화 및 ICT 특화지원, 교육 및 이벤트 행사 홍보
- 추진비용 : 520,000천원(중기청 전통시장 육성사업)

- 입주자 한마음 체육대회 개최
 - 개최일시 : 6. 8(수) 10:00 ~ 16:00
 - 개최장소 : 난지 물재생센터
- 흑한기 입주자를 찾아가는 서비스 시행
 - 시행시기 : 1회(7 ~ 8월, 11 ~ 12월)
 - 시행방법 : 흑한기, 흑서기에 맞는 물품 및 격려 인사문 전달
- 우수 입주자 포상 실시
 - 시행시기 : 12월
 - 시행내용 : 입주자심사평가 우수자 및 시장 활성화를 위하여 기여한 자
- 입주자와의 유기적인 관계형성을 위한 송년회 개최
 - 시행시기 : 12월
 - 시행내용 : 송년회 개최를 통한 입주자와의 유기적인 관계 형성
- 사회공헌 활동 참여
 - 시장 입주자 푸드 마켓 물품 등 기증
 - 다문화 가정, 새터민 가정 등에 물품 등 기증
 - 기타 시장발전협의회 협의에 따라 사회공헌 활동 지속 참여

2. 주차사업(공영주차장, 거주자우선주차제, 견인보관소)

□ 사업개요

- 편리한 주차장 운영으로 이용 주민의 만족도 증대
- 안전하고 쾌적한 주차 환경 유지로 이용 주민의 건강권 확보
- 주차관리원 역량 강화로 주차관리의 전문성 확보

□ 사업예산

(단위 : 천원)

예산액		실적(4. 30.기준)	
인력운영비	2,542,764	인력운영비	925,936
운영경비	1,792,962	운영경비	367,904
자본지출	47,495	자본지출	6,320
예비비	20,000	예비비	0
계	4,403,221	계	1,300,160

□ 세외수입

(단위 : 천원)

목 표		실적(4. 30.기준)	
견인보관소	164,565	견인보관소	34,242
거주자우선주차	2,212,170	거주자우선주차	958,636
노상·노외주차	6,465,342	노상·노외주차	2,164,308
영업외	16,873	영업외	3,513
계	8,858,950	계	3,160,699

2016 추진실적

..... (5. 31. 현재)

○ 편리한 주차 환경 제공

- 주차장 주위 환경을 감안한 운영방식 개선 추진

- 노상 공영주차장 5개소 급지 및 주차요금 조정

- 시행일 : 7. 1(예정)

- 기대효과 : 주차수요 급증에 따른 교통 혼잡 방지 및 대중교통 이용 유도

- 장애인 주차 편의 확대 : 장애인 전용주차 구획 30면 설치 완료(1월~5월)
- 노상주차장(홍대 서측5) 주차장 주차구획선 개선
 - 구획선 간격 조정(3월 완료)
 - 기대효과 : 주차 차량 사고 방지 및 안전사고 예방
- 부족한 주차장 확보를 위한 민간 주차장 임차 사용 추진
 - 도화 현대 아파트, 서교 대우미래사랑 아파트, 상암동 주민센터 앞
 - 소요예산 : 25,872천원
- 거주자주차장 방문주차권·시간주차 모바일 이용제 시행
 - 시간방문주차 135구간(구획수 10면 이상)주간시간대 시간 방문 주차 실시
- 고객에게 다가가는 서비스로 고객 불편사항 해소
 - '좋은 하루 서비스' 실시를 통한 현장 이용고객 의견 청취(5. 23)
 - 이용 고객 의견 청취로 고객 불편 사항 해소
- 노상주차장 운영 개선 주민 간담회
 - 내용 : 연남 노상 주차장 일부 상가 대형버스 주차관련 민원 협의
 - 참석자 : 교통지도과, 연남 상가번영회, 송가네 등

○ 안전하고 쾌적한 주차 환경 유지

- 시설주차장 용역 청소 실시(13개소 매월 1회)
 - 소요예산 : 금15,600천원
 - 기간 : 4월 ~ 12월
- 시설주차장 바닥 물청소(창천, 한서, 상암1주차장) 실시
 - 소요예산 : 금7,000천원
 - 기간 : 4. 3 ~ 4. 30
- 시설 주차장 환경정비 실시(도화, 염리, 망원1-2주차장, 양화진)완료
- 노상주차장 안내 표지판 유지 보수 실시 완료
 - 대 상 : 망원 노외, 망원1-2 주차장, 홍대주변
 - 오염 및 훼손 표지판 정비 및 요금 인상 관련 안내

- 시설 주차장 소방 정밀 점검 : 상반기 소방 정밀 점검 완료(3월)
- 전기 안전관리 위탁관리(한서, 양화진, 망원1-2) : 매월 1회 안전점검

○ 주차 관리원의 역량 강화 및 근무 환경 개선

- 매월 현장 근무자 격려 '힘내 수 데이'시행
 - 총 4회 시행(소요예산 : 1,814천원)
 - 내용 : 정월대보름 부럼, 근로자의 날 롤 케익, 커피 및 음료 제공
- 노상 현장 근무자 식수 제공(계속추진)
- 노후 주차관리부스 2대 교체 완료
 - 교체부스 : 홍대 서측 2, 홍대서측 8
 - 시 행 일 : 2016. 5. 4
 - 소요예산 : 금8,215천원

□ 향후추진계획

- 상암 1주차장 부분 방수 공사 : 6. 4 완료 예정
- 시설주차장 노후 CCTV카메라 교체 : 6월
- 노상주차장 파라솔 설치 : 6월
- 시설지하주차장 실내 공기질 측정 : 6. 14 ~ 15
- 공영주차장 디자인 서울 표준 간판으로 교체(17개소) : 8월
- 노상주차장 안내표지판 소형 표지판으로 교체(9개소) : 8월
- 시설주차장 소방 정밀 점검(하반기 작동 점검) : 9월

3. 공공시설안전(청사, 우리마포, 센터, 시장, 창업복지관 등)

□ 사업개요

- 시설물의 효율적 운영을 통한 쾌적한 시설환경 조성/고객에게 편의성 제고
- 무재해 365일 달성 노후시설 지속적인 개선으로 안전한 시설물 유지/저탄소 녹색성장 지속적 도입으로 에너지 절감 기여

□ 정부정책기준(에너지절약 기준년 대비 2% 절감계획)

구 분	전 력[KWh]			도시가스[Nm³]			상하수도[m³]		
	최근 3년 평균 사용량	16년 목표량	증감률	최근 3년 평균사용량	16년 목표량	증감률	최근 3년 평균사용량	16년 목표량	증감률
청사	4,067,453	3,986,103	△2	172,021	168,580	△2	22,186	21,742	△2
우리마포	696,088	682,166	△2	26,346	25,819	△2	8,327	8,160	△2
아트센터	2,543,910	2,493,032	△2	308,734	302,560	△2	72,453	71,004	△2
농수산물	6,315,147	6,188,844	△2				52,740	51,685	△2
창업복지	582,744	571,089	△2	39,481	37,711	△2	4,730	4,635	△2
합 계	14,205,342	13,921,234	△2	546,582	534,670	△2	160,436	157,226	△2

※ 2007 ~ 2009(3년) 정부온실가스 에너지 연평균 사용량 목표설정

※ 전력수급이 다소안정(냉방 기준온도 28℃ 이상→26℃ 이상)

※ 청사 평균사용량 2009년 1~12월 평균사용량 설정(준공 후 당해 연도 기준)

※ 우리마포복지관(2012년~2013년), 창업복지관 2008~2009년(2년)평균사용량 설정

2016 추진실적

..... (5. 31. 현재)

○ 효율적이고 쾌적(안전)한 사업장 시설관리

- 마포농수산물시장 LED 투광기 조명(68W) 교체: 50개 / 과일, 수산 매장
- 마포농수산물시장 증산로변 수도공사 : 수도관20A, 하수관 125A, 급수대 1개
- 마포농수산물시장 음식물쓰레기 퇴비화 시범사업 추진(무상)
 - 주관 : 청소행정과 / 퇴비통 배치 : 200ℓ 10개(점포당 2개씩)

- 마포아트센터 냉·난방 장비 교체
 - 헬스장(40평/2대, 천장형 1대), 소체육관(40평/1대), 전산실(25평/1대)
- 마포아트센터 노후 소화기 교체 : 160개
- 수영장 차염산 발생장치 살균 소독용 전해셀 교체 : 1대
- 마포아트센터 수영장 여과기 여과재 교체 공사 : 2대 / 2년 주기 교체
- 냉동기세관 및 압축기 오버홀 공사 : 안정적인 냉방공급과 열원장비의 효율 향상
 - 하절기 보일러 세관 및 연관 교체 공사
 - 에너지 이용 합리화법 제58조4항에 의거 검사유효기간만료에 따른 교체
- 마포창업복지관 방충망 교체 : 36개소
- 마포아트센터 공용구간 LED 교체 : 헬스장 전량교체 및 공용구간(82개)
- 위·수탁 공공시설물 실내 공기질 측정
- 마포구종합청사 승강기 도어 이탈방지 장치 69개소(승강기 7대)
- 우리마포복지관 유리안전난간 안전필름 부착(1층 ~ 4층)
- 시설 프로세스 개선 실적 월1회 보고(환경, 시설물 정비 등)
- 시설 요원 직무능력 향상을 위한 직무교육실시(1회)
- 녹색 대체 에너지 운영관리 (1/4 분기 기준)
 - 사업장별 태양광, 태양열, 지열 설비 유지관리로 에너지 절감
 - 마포아트센터 태양열 60,734kWh 9,110천원(1kWh당150원)
 - 건물에너지 효율화 사업(Building Retrofit Project)지속적 도입 (청소년수련관 기능보강 사업비 확보 추진)
- 에너지 이용 합리화로 에너지 절감 2% 달성
 - 농수산물시장 투광기 LED 전환(8,900천원)
 - 각 사업장별 온실가스·에너지 목표관리 실적보고(월1회)
- 외부기관 또는 단체 인증·수상 추진
 - 에너지유공자 신청 : 보일러사랑 재단, 전기안전공사 주관 에너지 관리 유공자 신청 완료(6월 발표)

- 시설 예방보전 안전관리 지속적 시행(무재해 365달성)
 - 마포농수산물시장 보수보강공사 설계 용역(5월 진행 중)
 - 농수산물시장 설맞이 성산119와 소방훈련(3. 22)
 - 염리체육관 상반기 소방훈련(3. 24)
 - 소방시설 종합정밀점검 및 작동기능점검(시장, 센터, 창업복지관)
 - 공공시설안전1팀 계절별 재난안전 자체 점검(해빙기, 동절기 등)
 - 건축물 정밀 및 정기 점검(농수산물시장, 아트센터 5월)
 - 시설 운용 예방보전점검 결과 보고(사업장별 월1회)
 - 사업장별 분야별 법적 정기점검 수검(전기, 소방, 건축)
 - 관내 배드민턴장 이용회원 자동제세동기 및 응급처치교육실시(4. 7)
 - 시설물 법정점검 실시(소방, 전기, 건축, 가스 등)안전점검 실시
 - 산업재해 예방을 위한 산업안전보건위원회 개최, 위험성 평가, 산업 안전 보건 교육실시
 - 가상화재 소방훈련실시 및 임직원 응급처치 교육(1회)
- 사업장 현장 근무자를 위한 소통과 화합의 장 마련
 - 새봄맞이 환경 정비(3. 23)
 - 소통·화합을 위한 워크숍 실시(1. 28)
 - 상반기 임직원 도시락 미팅 실시(5. 31)

□ 향후추진계획

- 시설주차장 노후 CCTV 카메라 교체 : 6월
- 창업복지관 LED 등기구 교체 : 6월 / 총 833개소
- 시설주차장 고효율 LED 등기구 교체(64W→20W) : 8월(상암주차장 외 6개소)
- 시설물유지관리 최적화 유지(시설 환경, 시설물 유지 관리 법적사항 준수)
- 에너지절감 지속적 추진(신재생 설비 최적화 유지)
- 산업안전보건법 준수(산업안전보건 위원회, 위험성 평가, 안전교육 등)
- 전염병 예방준수(소독 방역 주기적 준수)

4. 문화복지사업(주민편익시설, 어린이집)

□ 사업개요

- 주민편익시설 사우나 시설 개선 공사(서울시 예산 사업)
- 주민편익시설 사업 수지 개선
- 어린이집 국공립 전환 기반 구축

□ 사업예산

(단위 : 천원)

예산액			실적(4. 30.기준)		
주민	운영비(사업비)	799,705	주민	운영비(사업비)	275,899
편익	인건비(인력운영)	527,525	편익	인건비(인력운영)	128,935
시설	계	1,327,230	시설	계	404,834

□ 세외수입

(단위 : 천원)

목 표			실적(4. 30.기준)		
	사우나	364,800		사우나	114,859
	생활체육	259,440		생활체육	65,565
주민	골프장	130,560	주민	골프장	47,087
편익	독서실	93,960	편익	독서실	30,549
시설	헬스장	502,800	시설	헬스장	131,765
	기타(사물함)	26,192		기타(사물함)	10,220
	계	1,377,752		계	400,045

※ 2016년 사업 수입 및 지출 예산 편성 기준, 간접비 138,304천원 제외

□ 어린이집

(단위 : 천원)

구 분	예 산	지 출
부설어린이집	○ 수익 152,692	○ 경비 152,692

○ 주민편익시설 사우나 시설 개선 공사

- 소요예산 : 160,000천원(전액 서울시 지원)
- 공사내역 : 사우나 실 바닥 방수, 바닥과 벽체 타일 교체, 탈의실 개선 등
- 진행상황 : 5. 19 - 설계 · 감리 용역 계약 체결(설계 중)

○ 주민편익시설 조명등 LED로 전면 교체

- 교체기간 : 4. 9 ~ 13(소요예산 5,563만원 전액 서울시 지원)

○ 독서실 좌석 등 보완(서비스 제고 등)

- 일반 좌석 증설(10석), 책상 교체(인터넷 자료실 30석)

○ 사우나 요금 조정(수지 개선) - 마포 주민지원협의체와 협의 완료(5. 26)

- 회당 목욕료 1천원 인상(각 운동프로그램도 월 1천원 인상)

○ 어린이집의 국공립 전환 신청(완료)

- 사전 조치 : 교사 보수 체계 정부기준으로 조정(2016. 1. 1.부터 적용)
- 국공립 전환신청서 제출 : 5. 16 - 마포구(가정복지과)
- 국공립 확충 담당 공무원 현장 점검 : 5. 17(서울시 보육담당관실)

□ 향후추진계획

○ 사우나 시설 개선 공사

- 7월 초 계약(입찰) 후 7. 25 ~ 8. 13 공사(기간 중 사우나 미 운영)

○ 국공립 어린이집 전환 확정(예정) : 10월

- 전환 운영 개시(확정 시) : 2017. 3월 ~