

새로운 마포 더좋은 마포

# 2024년도 주요업무 계획

제265회 마포구의회 제2차 정례회



2023. 11.

재단법인 마포복지재단



# 순서

---

I. 일반 현황	1
----------	---

## II. 2024년도 주요업무 계획

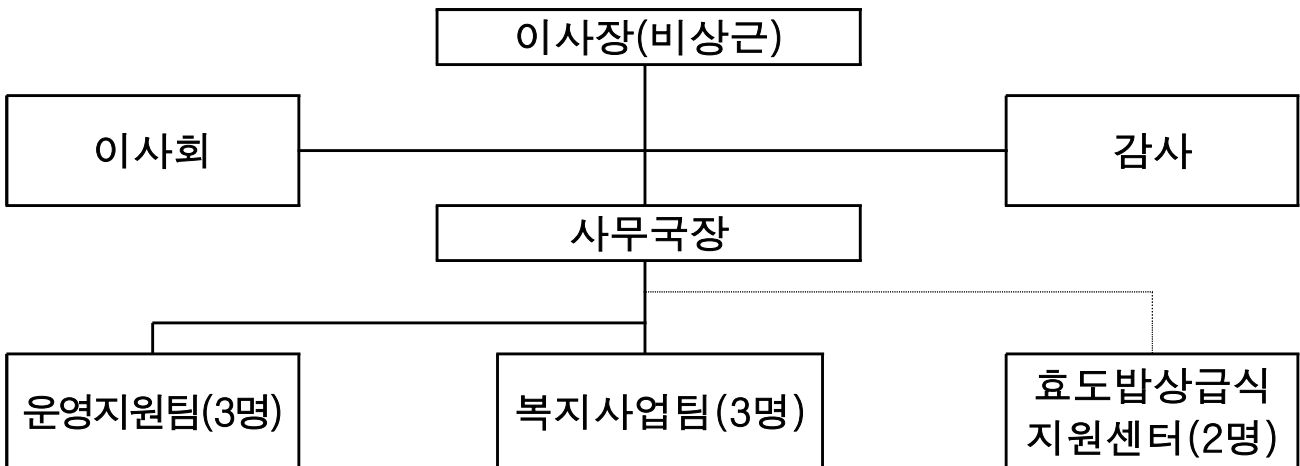
1. 효도밥상 추진을 위한 지역복지 자원개발 및 급식지원센터 운영 강화	3
2. -효도밥상 및 수탁사업 추진동력 확보를 위한- 재단 직제 확대 개편 및 정원조정 추진	5
3. 지역자원 발굴 및 관리 강화	7
4. 마포구 맞춤형 기획사업 추진	8
5. 마포구 나눔네트워크사업 추진	9
6. 네트워크 구축 및 지역복지 역량강화	10
7. 사회복지시설 수탁 및 운영·관리	11

# 일 반 현 황

## □ 설립 개요

- 설립근거 : 민법 제32조/공익법인법/지방출자출연법  
 서울시 마포구 마포복지재단 설립 및 운영에 관한 조례
- 설립형태 : 마포구출연기관, 비영리 재단법인, 공익법인
- 설립허가 : 2021. 11. 2.(대표자: 이홍주)
- 기본재산 출연계획: 50억원
  - 보통재산 : 인건비, 운영비, 사업비(매년 별도 출연)
- 조직·인력 : 이사회(이사17명,당연직포함), 감사(2명), 사무국(9명)
  - 현 재직 이사 임기 2025. 11. 1. 까지 / 임기 2년(연임가능)
- 주요사업 : 주민참여 효도밥상사업, 민간자원 발굴 및 연계, 복지시설 운영·관리

## □ 기 구 ----- 10이사회, 1사무국, 2개팀, 1센터



## □ 인 력 ----- (정원:7명, 현원:9명)

구 분	계	사무국장 (2급)	팀장 (3급)	대리 (4급)	주임 (5급)	파견 (6급, 7급)
정 원	7	1	2	2	2	-
현 원	9	1	2	2	2	2

## □ 팀별 주요 사무

운영지원팀	복지사업팀	효도밥상급식지원센터
<ul style="list-style-type: none"> <li>· 복지재단 운영 총괄</li> <li>· 재단 인사·노무관리, 시설관리</li> <li>· 재단 예산 및 재정 관리</li> <li>· 재단 사업 기획 및 평가</li> <li>· 재단 홍보 및 지역자원 발굴 및 관리</li> <li>· 사회복지시설 수탁 운영·관리</li> <li>· 주민참여 효도밥상 후원금(품) 모집</li> </ul>	<ul style="list-style-type: none"> <li>· 마포구 맞춤형 기획사업 (맞춤형 특화사업, 후원품 배분, 업무 협약)</li> <li>· 마포구 나눔네트워크 사업 (맞춤형 지원배분, 재난재해긴급 지원, 기관지원, 꿈나무 키우기 결연·무료학습서비스 사업)</li> <li>· 네트워크 구축 및 지역복지 역량강화 (지역사회 네트워크 구축, 사회복지종사자 역량강화)</li> </ul>	<ul style="list-style-type: none"> <li>· 급식기관 운영 및 관리</li> <li>· 급식지원센터 사업예산 관리</li> <li>· 급식기관 모니터링</li> <li>· 급식기관 이용실적 관리</li> <li>· 효도밥상 홍보 및 후원금(품) 관리</li> <li>· 효도밥상 홍보단 운영 및 관리</li> <li>· 효도밥상 반찬공장 운영 추진</li> </ul>

## □ 예산 현황

(단위 : 천원)

구 분	합계	기본재산	보통재산	기타 (후원금 등)
2024년	6,473,068	1,500,000	2,767,068	2,206,000

## □ 기타 현황

- 위원회 : 2개 운영(인사위원회, 나눔네트워크 지역위원회)

## □ 수탁시설 현황

연번	시설명	직원수	소재지	수탁기간
1	마포행복나눔푸드(뱅크)마켓 1호점	3명	성산2동	2022. 4. 1. ~ 2027. 3. 31.(5년)
2	마포장애인종합복지관	37명	성산1동	2023. 5. 1. ~ 2028. 4. 30.(5년)
3	장애인행복동행하우스	3명	공덕동	2023. 3. 10. ~ 2028. 3. 9.(5년)
4	마포행복나눔푸드마켓 2호점	2명	대흥동	2023. 9. 1. ~ 2028. 8. 31.(5년)
5	마포센트럴아이파크 어린이집	10명	아현동	2023. 9. 1. ~ 2028. 8. 31.(5년)

# 2024년도 주요업무 계획

## 1. 효도밥상 추진을 위한 지역복지 자원개발 및 급식지원센터 운영 강화

급격한 고령화로 결식 및 영양결핍 우려가 있는 어르신이 증가함에 따라  
보다 많은 어르신이 양질의 급식을 이용할 수 있도록 사업 확대 및 운영  
을 위한 기부금품 모집 추진

### 1-1. 주민참여 효도밥상 추진을 위한 지역복지자원 발굴

#### □ 사업개요

- 추진근거 : 마포구(노인장애인과-37878) 효도밥상 추진 기본계획
- 사업기간 : 2024. 1. ~ 12.
- 사업내용
  - 마포구민 1인 1구좌 갖기 캠페인 「행복한 동행」 추진
  - 온라인 캠페인 및 기업 등 단체 후원 개발 추진 등
- 2024년 모금목표액 : 600,000천원

#### □ 세부추진계획

- 효도밥상 정기 후원자 적극적 확보
  - 마포구민 1인 1구좌 갖기 캠페인 「행복한 동행」 추진
  - SNS등 소셜네트워크를 통한 온라인 모금 캠페인 실시
- 찾아가는 마포복지재단 설명회 및 거리 모금 캠페인 진행
  - 관내 행사 및 축제에 참여하여 재단 홍보 및 잠재적 후원자 개발
  - 관내 다양한 회의, 모임 등에 재단 설명회 실시를 통한 재단 홍보 및 후원자 개발
- 정기적 효도밥상 후원 제안 DM 배포를 통해 기업 및 단체 후원처 개발
- 재단 홍보(SNS, 홈페이지, 보도자료 배포 등)사업을 통한 나눔문화 확산
- 후원자 예우 프로그램 확대를 통한 후원 지속성 확보
  - 기존 후원자가 신규 후원자를 연결하는 징검다리 역할 수행
  - 친목도모를 위한 후원행사 진행으로 후원자간의 연대의식 강화

#### □ 소요예산 : 10,000천원(출연금)

## □ 기대효과

- 지역자원 개발을 통한 주면참여형 효도밥상 사업 추진 지원
- 마포구민의 자발적 후원 참여를 통한 주민참여형 사업 모델화

## 1-2. 효도밥상 급식지원센터 운영 강화

### □ 사업개요

- 추진근거 : 75세이상 어르신 주민참여 효도밥상 사업 업무 협약(구-재단, 23.2.)
- 사업기간 : 2024. 1. ~ 12.
- 사업대상 : 결식 우려가 있는 75세 이상 독거어르신 1,500명
- 사업내용 : 양질의 무료급식 제공을 위한 효도밥상 급식지원센터 운영
  - 급식기관 관리·운영 확대(기존 17개소 -> 신규 32개소 추가, 총 49개소)
  - 반찬공장 운영을 통한 급식 공급(상반기 500명분 -> 하반기 1,000명분 생산)

### □ 세부추진계획

- 관리대상 급식기관수 증가(17개소->49개소)에 따른 운영 안정화 추진
  - 모니터링 강화: 기관별 월2회 이상 현장점검(※신규기관 집중모니터링)
  - 급식기관 지원: 필요물품(식판 등), 백미·부식 및 후원물품 등 지원
- 반찬공장 운영을 통해 확보된 신규 급식기관(32개소)에 안정적 급식 공급
  - 추진체계 구축: 전담팀 신설, 반찬공장 인력채용(6~8명:영양사, 조리사, 운전원)
  - 배송체계 마련: 배송전담인력, 차량(탑차 등) 확보 통한 신속 배송 추진
  - 생산규모 확대: 상반기 500명분 -> 하반기 1,000명분 (국, 반찬)
- 기부금·품 모집 등 주민참여 활성화를 위한 지역사회 내 홍보 강화
  - 각종 축제·행사 시 홍보부스 운영, 온·오프라인 다양한 매체 활용 홍보

□ **소요예산 : 1,933,502천원(출연금 1,615,195천원 후원금 318,307천원)**

### □ 기대효과

- 양질의 식사제공을 통해 건강하고 활기찬 노년으로의 삶의 질 향상
- 주민참여 활성화를 통한 지역사회 내 경로사상 및 나눔 문화 확산

-효도밥상 및 수탁사업 추진 동력 확보를 위한-

## 2. 재단 직제 확대 개편 및 정원조정 추진

주민참여 효도밥상사업 수탁 및 복지시설 운영 등 업무 다각화에 능동적이고 효율적으로 추진키 위해 직제 확대개편 및 정원을 조정·운영

### □ 사업개요

#### ○ 추진근거

- 마포복지재단 정관 33조(조직 및 정원)
- 마포구 주민생활복지과 20423(2023.10.15) 「마포복지재단 직제 및 정원조정안 검토결과 통보」

#### ○ 사업기간 : 2024. 1. ~ 6.

#### ○ 추진배경

- 마포구로부터 시설 위·수탁 운영 확대에 따른 능동적 대응
  - 주민참여 효도밥상 급식지원센터 확대 운영에 따른 능동적 대응
  - 소외계층 없는 복지서비스 체계 구축을 위한 시설 수탁사업 확대 추진
- 사업 다각화에 따른 위·수탁 사업을 담당할 부서 신설
  - 재단의 고유업무 추진을 위한 사무국과 위·수탁사업 부서를 분리
  - 각 부서별 본연의 업무추진으로 효율성 증대
  - 신속한 업무처리와 추진력 강화
- 재단의 성장 발전을 위한 기반 마련
  - 복지컨트롤 타워 역할 수행을 위한 실질적 운영체계 구축
  - 마포구의 민간 위·수탁기관 운영을 위한 기반 마련
- 업무 효율성을 높이기 위한 정원 조정
  - 업무확대에 따른 부서별 적정인력 배치
  - 부서별 유기적인 업무추진을 위한 인력배치

#### ○ 사업내용 : 조직 및 정원 확대

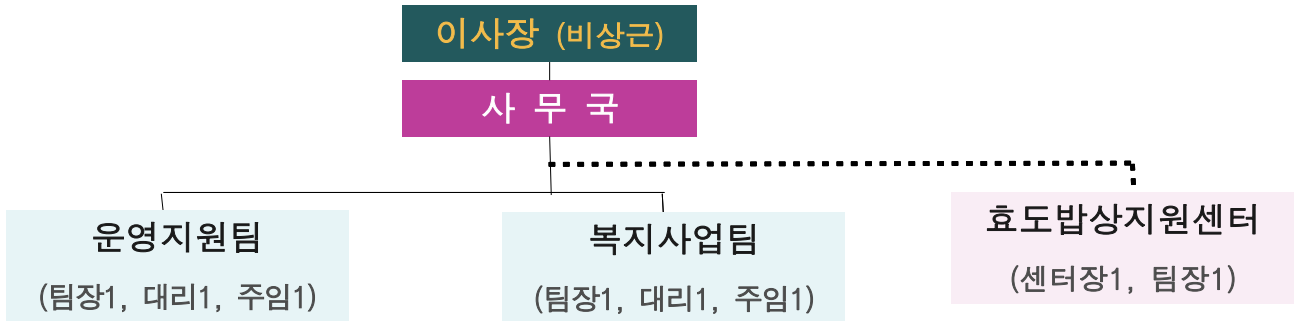
- 직제 개편 : 1국 2개팀 -> 2국 4개팀
- 정원확대 : 7명 -> 14명



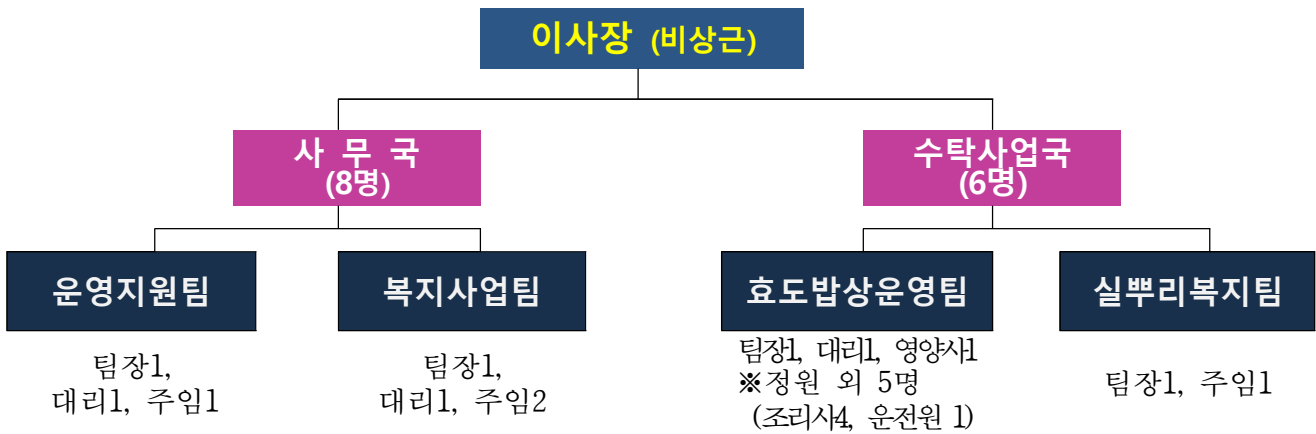
□ 세부추진계획

○ 조직확대 개편 추진

- 現 조직현황(1국 2개팀 / 정원 7명, 현원 9명) 효도밥상급식지원센터 공무원 2명 파견근무



- 직제 개편(2국 4개팀, 총14명)



○ 정원 조정 추진

구분	합계	사무국						수탁사업국					
		계	2급	3급	4급	5급	계약직	계	2급	3급	4급	5급	계약직
조정전	7	7	1	2	2	2	-	-	-	-	-	-	-
조정후	14	8	1	2	2	3	-	6	1	2	1	1	1
증 감	7	1	-	-	-	1	-	6	1	2	1	1	1

○ 추진 일정

- 2023. 12. : 채용계획 수립 및 모집 공고
- 2024. 1. ~ 6. : 채용 서류 및 면접 심사, 임용

□ 소요예산 : 771,259천원(출연금)

□ 기대효과

- 시설 위·수탁 운영 확대에 따른 능동적 대응
- 주민참여 효도밥상사업 확대에 따른 안정적, 효율적 업무 추진

### 3. 지역자원 발굴 및 관리 강화

마포구 내 건강한 기부문화 조성을 위한 각종 캠페인을 적극적으로 추진하여 지역사회 내 나눔 문화가 확산되도록 함

#### □ 사업개요

- 추진근거
  - 마포복지재단 설립 및 운영에 관한 조례 제3조(재단의 사업)
  - 마포구-마포복지재단-서울사회복지공동모금회 업무협약(2021.12.1.)
- 사업기간 : 2024. 1. ~ 12.
- 사업내용
  - 정기(결연)·일시(기업·단체·개인 등)후원자 개발하여 관내 취약계층 및 시설 연계지원
  - 찾아가는 마포복지재단 설명회 및 거리 모금 캠페인 실시 등
  - 재단 SNS 등 홍보매체를 활용한 나눔문화 확산
- 모금목표액: 8억

#### □ 세부추진계획

- 정기(결연)·일시(기업·단체·개인 등)후원 개발 및 연계
  - 잠재적 후원자 개발을 위한 정기적 DM 배포 및 명절 등 절기에 맞는 후원 제안을 통해 기업 및 단체 후원자 개발
  - 결연 대상자, 꿈나무키우기 사업 대상자, 복지시설에 후원금품 연계
- 찾아가는 마포복지재단 설명회 및 거리 모금 캠페인 진행
  - 관내 행사 및 축제에 참여하여 재단 홍보 및 잠재적 후원자 개발
  - 관내 다양한 회의, 모임 등에 재단 설명회 실시를 통한 재단 홍보 및 후원자 개발
- 후원자 예우 프로그램 확대를 통한 후원 지속성 확보
  - 기존 후원자가 신규 후원자를 연결하는 징검다리 역할 수행
  - 친목도모를 위한 후원행사 진행으로 후원자간의 연대의식 강화
- 재단 홍보(SNS, 홈페이지, 보도자료 배포 등)사업을 통한 나눔문화 확산

#### □ 소요예산 : 5,000천원(출연금)

#### □ 기대효과

- 지역자원 발굴을 통해 재단 사업수행에 필요한 재원을 안정적 마련
- 건전한 기부문화 조성을 통한 나눔문화 확산

## 4. 마포구 맞춤형 기획사업 추진

아동·청소년, 청년, 중장년·어르신, 여성, 장애인 등 취약계층 대상별 욕구에 기반한 마포형 약자와의 동행 복지 실현 토대 마련

### □ 사업개요

- 추진근거 : 마포복지재단 설립 및 운영에 관한 조례 제3조(재단의 사업)
- 사업기간 : 2024. 1. ~ 12.
- 사업대상 : 마포구 저소득 및 복지 사각지대 위기주민
- 사업내용

구분	내용
맞춤형 특화사업	<ul style="list-style-type: none"> <li>■ 절기 특성을 반영한 특별 지원 “모두의 마포”                             <ul style="list-style-type: none"> <li>- (예시)어버이날, 추석, 설, 어린이날 복날 등 절기 특성에 따른 특별행사 실시</li> </ul> </li> <li>■ 취약계층 보호 체계적 대응을 위한 지원 “공정마포”                             <ul style="list-style-type: none"> <li>- (예시)주민조직 활성화를 위한 복지사각지대주민 발굴 및 지원</li> <li>- (예시)노인, 장애인, 여성 등 대상별 지원을 통한 자원연계 특화</li> </ul> </li> <li>■ 생애주기별 위험에 대응한 사회안전망 구축 “안심마포”                             <ul style="list-style-type: none"> <li>- (예시)우리동네이웃 돌봄활동 기부은행, 주거에너지취약계층 생활환경 개선</li> </ul> </li> <li>■ 균등한 기회제공을 통한 도약 발판 마련 “내일의 마포”                             <ul style="list-style-type: none"> <li>- (예시)가족돌봄청년(영케어러), 자립준비청년(보호종료아동) 자립 지원</li> </ul> </li> </ul>
후원성품 배분	의류, 식료품, 위생용품 등 기탁된 후원성품을 후원자의 욕구를 반영하여 필요대상에게 전달(자원 상시발굴)

### □ 세부추진계획

- 필수생계비 지출 비중이 높은 저소득 가구의 어려움 경감
  - 취약계층에 대한 지역사회의 선제적 보살핌 실시
  - 제도적 사각지대로 인해 충분한 지원을 받지 못하고 있는 취약계층 발굴·지원
- 생활 속 어려움을 보호하여 실질적인 삶의 질 개선
  - 취약계층에 대한 세심한 지원을 통한 복지사각지대 보완
  - 취약계층에 대한 사회적 양육·보호 인프라 확충

□ **소요예산 : 665,000천원(후원금140,000천원, 후원품400,000천원, 자부담 125,000천원)**

### □ 기대효과

- 마포구 특성을 반영한 맞춤형 복지사업을 통한 주민 복지체감도 증대
- 사전예방과 책임있는 사후관리를 통한 안심체계 구축
- 생애주기 별 위기상황 지원으로 자립 디딤돌 역할 마련

## 5. 마포구 나눔네트워크사업 추진

연중모금 및 희망온돌 따뜻한 겨울나기 집중모금을 통해 다양한 자원 (현금, 현물)을 개발하여 복지사각지대 위기가구 발굴 및 지원

### □ 사업개요

- 추진근거 : 마포구-마포복지재단-서울사회복지공동모금회 업무협약(21.12.1.)
- 사업기간 : 2024. 1. ~ 12.
- 사업대상 : 마포구 저소득 주민(중위소득 120%이하)
- 사업내용

구분	내용	대상
개인지원	<ul style="list-style-type: none"> <li>■ 맞춤형지원배분: 긴급생계비, 의료비, 주거비, 이사비, 단전·단수, 가스 끊김, 건강보험 체납비, 주거환경개선 저소득주민 장례지원 『하늘동행+』</li> <li>■ 환한미소 찾아주기    ■ 재난재해긴급지원</li> </ul>	중위 소득 120% 이하
기관지원	<ul style="list-style-type: none"> <li>■ 지역복지증진사업 ‘온(溫)동네를 부탁해’    ■ 동특화사업 ‘마포한 DAY’</li> <li>■ 복지기관 특화프로그램 지원</li> </ul>	
주체지원	<ul style="list-style-type: none"> <li>■ 꿈나무키우기지원    ■ 무료학습서비스지원    ■ 연중결연후원지원</li> <li>■ 고령어르신 식사지원</li> </ul>	

### □ 세부추진계획

- 민관협력을 통한 자원발굴 및 관리추진
  - 서울시, 사회복지공동모금회, 마포구, 마포복지재단 간 협력관계 구축을 통한 성금 모금 및 배분
  - 지역위원회 운영을 통한 성금 배분의 투명성 확보
- 개인 및 기관의 욕구에 기인한 자원연계 및 위기 대응체계 구축
  - 위기에 처한 주민을 발굴·지원하고 추가 위기에 대한 지속적인 모니터링 실시
  - 동지역사회보장협의체, 복지시설 등 지원을 통한 지역복지 이슈 선제적 대응

### □ 소요예산 : 950,000천원(후원금)

### □ 기대효과

- 복지사각지대 주민이 위기를 극복할 수 있는 디딤돌 역할 수행
- 마포형 복지를 실현하여 주민들이 살기좋은 행복한 도시 조성
- 지역 내 민관협력 강화 및 지역복지자원 개발을 통한 사업의 효과성 제고 및 다양화 추진

## 6. 네트워크구축 및 지역복지역량강화

민·관의 다양한 의견을 수렴하고 마포구 복지 현안을 확인·대응하는 지역복지 네트워크 구축 및 지역복지 역량강화

### □ 사업개요

- 추진근거 : 마포복지재단 설립 및 운영에 관한 조례 제3조(재단의 사업)
- 사업기간 : 2024. 1. ~ 12.
- 사업대상 : 마포구 민·관 사회복지시설 및 종사자 등
- 사업내용

구분	내용
네트워크 구축 및 역량강화	<ul style="list-style-type: none"> <li>■ 네트워크 구성 및 운영                             <ul style="list-style-type: none"> <li>- 자원 발굴 및 연계 담당자 네트워크(16개/동주민센터)</li> <li>- 마포구 복지발전을 위한 민·관 네트워크(12단체/복지시설)</li> </ul> </li> <li>■ 마포구 사회복지종사자 역량강화                             <ul style="list-style-type: none"> <li>- 현장육구에 기반한 사회복지 종사자 역량강화 교육 추진</li> <li>- 마포구 사회복지 종사자 워크숍 및 사회복지대회 지원</li> </ul> </li> </ul>
마포복지 현장연구 및 공청회	<ul style="list-style-type: none"> <li>■ 사회복지현장연구                             <ul style="list-style-type: none"> <li>- 마포구 복지지표, 복지정책, 동향에 대한 현장연구 및 지원</li> </ul> </li> <li>■ 마포복지 포럼 및 공청회                             <ul style="list-style-type: none"> <li>- 마포구 복지이슈 등에 대한 포럼 및 공청회 추진</li> </ul> </li> </ul>

### □ 세부추진계획

- 네트워크 구성원 간 연대를 통한 지역사회 발전 방향 모색
  - 민·관 실무자들의 필요(정보공유)를 반영한 네트워크 회의체 운영
  - 협약을 기반으로 하는 연대의식 강화
- 지역사회 특성을 반영한 복지정책 마련을 위한 근간 형성
  - 사회복지지표 연구 등 연구를 통한 마포형 복지사업 수행 당위성 확보
  - 사회복지시설(단체) 간 공통된 복지 이슈를 확인하고 연합사업 수행 기회 제공
  - 복지이슈, 정책 등 사회 흐름을 탐색하기 위한 기회로써 교육 실시

□ **소요예산 : 34,000천원(후원금 9,000천원, 출연금 25,000천원)**

### □ 기대효과

- 민·관 가교 역할을 수행하는 중간지원 조직 역할 수행
- 지역사회 협력활동을 통한 단단한 연계망 조직의 활성화
- 사회복지 전문 교육 및 현장연구를 통한 지역복지 역량 증대

## 7. 사회복지시설 수탁 및 운영·관리추진

사회복지시설 수탁 운영을 통해 시설운영의 책임성 및 공공성 확보로  
안정적 복지서비스 제공 및 구민 복지 체감도 향상 도모

### □ 사업개요

- 추진근거 : 마포복지재단 정관 제5조(사업의 범위)
- 사업기간 : 2024. 1. ~ 12.
- 사업내용
  - 산하시설 운영·관리  
(마포행복나눔푸드뱅크마켓 1, 2호점, 마포장애인종합복지관, 장애인행복  
동행하우스, 마포센트럴아이파크어린이집
  - 관내 복지시설(노인, 장애인, 아동, 청소년, 가족 등) 수탁 운영사업 추진

### □ 세부추진계획

- 산하시설 운영·관리
  - 산하시설 정기 또는 수시 점검을 통한 운영의 투명성 확보
  - 이용자 만족도 조사 결과를 반영한 이용자 중심의 서비스 제공 추진
- 관내 복지시설 수탁 운영사업 확대 추진
  - 관내 신규로 건립되는 복지시설 공개모집 시 수탁신청서 제출 적극 추진
  - 관내 기존 법인의 수탁포기, 수탁 기피 시설, 위수탁 계약기간이 만료되  
는 시설의 공개모집 시 수탁신청서 제출하여 안정적 시설운영 지원 및  
사업의 연속성 확보

□ **소요예산 : 80,000천원(출연금 50,000천원, 자부담 30,000천원)**

### □ 기대효과

- 재단의 직접 시설 수탁 및 운영을 통해 복지 서비스질 및 체감도 향상
- 이용자의 욕구에 기반한 운영을 통해 복지시설의 만족도 제고



