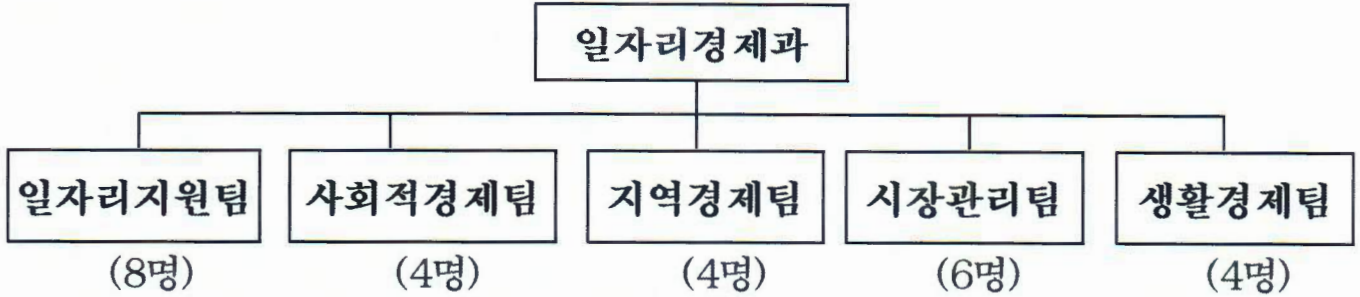


일자리경제과

【조 직】



【인력현황】

구 분	계	4급	5급	6급	7급	8급	9급	임기제	비고
정 원	27	-	1	9	8	7	2	-	
현 원	26	-	1	7	6	8	4	-	

※ 일자리센터 시간제임기제 3명, 육아휴직 3명(7급 1, 8급 2) 미포함

【사회적경제기업 현황】

(단위:개소)

구 분	총 계	사회적기업	마을기업	협동조합
기업수	246	47	8	191

【중소기업육성기금 조성 현황】

(단위:백만원)

계	기금현액	대출금	비 고
12,703	4,319	8,384	상환:2년거치/3년 균분상환, 이율:연1.5%

【전통시장·대규모점포 현황】

(단위:개소)

계	등록시장	인정시장	대규모 점포	상점가
23	8	3	8	4

【대부업·통신판매업 현황】

(단위:개소)

계	대부(중개)업	통신판매업	방문판매업	전화권유판매업
12,439	94	12,069	180	96

2018년도 주요업무 추진실적

1. 마포구 지역일자리 창출 추진

전 부서 추진사업으로 파생되는 지역일자리 목표를 설정·공시하여 성공적 과업완수를 위한 역량을 모으고, 누구나 일하고 정당하게 대우 받는 좋은 일자리를 창출

■ 사업개요

- 사업기간 : 2018. 1. ~ 12.
- 일자리창출 목표 : 9,424명(2017년 목표대비 5% ↑)

총 계		2017년	2017년	2018년 목표
		목표(명)	실적(명)	
		8,976	11,817	9,424
공공부문	직접 일자리 창출, 인프라 구축	4,769	6,168	9,193
민간부문	민간기업 유치 등	4,207	5,649	231

2018 추진실적

..... (10. 31. 현재)

- '18년 마포구 일자리대책 세부계획 수립 및 공시(3.31.) : 9,424명
- '18년 일자리창출 추진실적(10월말) : 8,372명(목표대비 88.8%)
 - 직업전문상담사 운영 등 각 부서별 공공일자리 조성 : 6,045명
 - 지역산업맞춤형 일자리창출지원사업 등 직업능력개발훈련 : 318명
 - 마포일자리플러스센터를 통한 구인·구직 취업 알선 : 1,615명
 - 마을기업 육성사업 등 고용장려금 : 28명
 - 마포비즈니스센터 운영 등 창업지원 : 100명
 - 민간협업사업 등 민간부분 일자리창출 : 266명

■ 향후추진계획

- 연말 부서별 일자리 창출목표 실적관리 및 독려
- 2018. 11.~12. : 민선7기 일자리대책 종합계획 수립 및 공시

2. 청년타깃 맞춤형 일자리사업 적극 추진

취업취약계층인 청년층을 타깃으로 다양한 민간일 자리를 매칭하고
전문가 교육과정 운영 등을 통해 맞춤형 일자리를 창출

■ 사업개요

- 사업기간 : 2018. 1. ~ 12.
- 사업내용 : 지역주도형 청년일자리지원사업 등 국·시비 공모사업 추진
청년 취업역량 강화

2018 추진실적 (10. 31. 현재)

- 지역주도형 청년일자리창출 지원사업 : 122.5백만원(국비)
 - 젊은청년, 가치를 만나다 : 복지행정과
- 지역산업맞춤형 일자리창출 사업 : 414백만원(국비377, 구비37)
 - 문화콘텐츠 업체를 연결하는 거버넌스 구축사업 외 4개 : (사)한국전자출판협회 등
- 시·구 상향적·협력적 일자리창출 사업 : 722백만원(시비425.5, 구비 296.5)
 - 마포 주민주도형 여행플랫폼 구축 외 1개 : 마포구고용복지지원센터 등
- 뉴딜 일자리창출 사업 : 148백만원(전액 시비)
 - 마포중앙도서관 스마트 매니저(76백만원) : 마포중앙도서관
 - 청소년 특기개발 코디네이터(43백만원) : 마포중앙도서관
 - 사회적경제기업 경영지원 크리에이터사업단(29백만원) : 일자리경제과
- 청년일자리 거버넌스 구성 및 운영(19명) : 2018. 7. 18.
 - 청년일자리 창출을 위한 플랫폼으로써 구성원 상호간 사업지원 및 사업발굴 추진
- 청년멘토링 지원사업 '청년드림 마포캠프' 운영
 - 2018년 8월~11월 총 6회, 취업지원 프로그램 운영
- 글로벌기업 현직자 멘토링 청년취업과외 및 청년취업콘서트 운영
 - 2018년 10월~11월, 2개 사업, 취업준비생 220명 참석

■ 향후추진계획

- 일자리 창출 관련 각종 공모사업 응모
 - 2019년 지역주도형 청년일자리창출 지원사업 등 공모 참여
- 청년일자리 거버넌스 운영 등을 통한 일자리 아이디어 사업 발굴

3. 취약계층을 위한 공공일자리 제공

경기가 침체됨에 따라 취약계층에게 일자리를 제공하여 생계를 보호하고 민생안정 도모

■ 사업개요

구 분	공공근로사업	지역공동체일자리사업
사업기간	2018. 1. ~ 12.(상반기, 2회)	2018. 3. ~ 10.(4개월 단위, 2회)
대상사업	정보화추진사업, 서비스지원사업, 환경정비사업 등 4개분야	3대 유형 10개 사업
신청자격	만18세 이상 실업자 또는 정기소득이 없는 일용근로자로서 재산 2억원 이하인 자	만18세 이상인 근로능력자로서 기준중위소득 60%이하이면서 재산 2억원 이하인 자
추진근거	고용정책기본법 제34조 서울시 공공근로사업 종합지침	고용정책기본법 제6조 행정안전부 지역공동체일자리사업 종합지침
근로조건	1일 6시간, 주5일 근무 일 46,000원(간식비 별도 지급)	1일 6시간, 주5일 근무 일 45,180원(간식비 별도 지급)
사업비 매칭비율	시비 70%, 구비 30%	국비 50%, 시비 25%, 구비 25%
소요예산	1,935백만원 (시비 1,355, 구비 580)	266백만원 (국비 133, 시비 66, 구비 67)

2018 추진실적 (10. 31. 현재)

- 공공일자리사업 315명 참여
 - 공공근로사업 : 상반기 131명, 하반기 136명
 - 지역공동체일자리사업 : 상반기 25명, 하반기 23명
- 공공일자리사업 근로자 취업·안전·폭력예방 교육 270명
 - 상반기 137명, 하반기 133명

■ 향후추진계획

- 2019년 공공일자리사업 참여자 300여명 모집 예정
- 취업·안전·노동·폭력예방 교육 실시
- 직업능력 및 구직활동 지원

4. 사회적경제활성화 사업 추진

사회적경제기업의 자립과 역량강화 지원을 통해 지역의 일자리창출과 소외계층 지원, 건전한 소비문화 확산에 기여

■ 사업개요

- 사업대상 : (예비)사회적기업, 마을기업, 협동조합
- 사업내용 : 사회적경제 기반조성사업, 재정지원 및 홍보·교육사업
- 추진근거 : 사회적기업육성법, 협동조합기본법, 마을기업육성사업 시행지침
- 사업비 : 1,440,945천원(본예산 233,533천원, 간주처리 1,207,412천원)

2018 추진실적 (10. 31. 현재)

- 사회적경제 기반조성 사업
 - 사회적경제통합지원센터 운영 : 사회적경제통합 플랫폼 구축
 - 사회적경제특구 사업(3년차) : 흥대앞 문화예술 특화 비즈니스모델 구축
- 사회적경제기업 재정지원 사업
 - 사회적기업 : 24개 기업, 800,638천원(국비 561,247, 시비 239,391)
 - 마을기업 : 2개 기업, 78,000천원(국비 39,000, 시비 19,500, 구비 19,500)
- 사회적경제기업 홍보 및 판로지원 사업
 - 사회적경제기업 안내 책자 제작·배부 : 350부
 - 사회적경제기업제품 판매관 및 전시관 운영(희망키움센터) : 11개소
 - 사회적경제기업가 및 공무원 대상 교육(2회)
 - 2018 제1회 사회적경제 박람회 '반려동물과 더불어 살기' 개최
 - 사회적경제기업 생산품 공공구매 : 1,825,313천원(총구매액의 29.3%)

■ 향후추진계획

- 사회적경제 기본조례 제정 및 사회적경제위원회 설치
- 사회적경제통합지원센터 운영사업 3년차 추진
- 2018 제2회 사회적경제 박람회 개최 : 2018. 11.
- 찾아가는 사회적경제 체험 프로그램 실시 : 2018. 12.

5. 중소기업육성기금 및 특별신용보증 지원

경영환경 위축에 따라 자금 조달에 어려움을 겪고 있는 중소기업과 소상공인을 위해 정책자금을 지원하여 지역경제 활성화 추진

■ 사업개요

- 사업기간 : 2018. 1. ~ 12.
- 지원내용

구분	중소기업육성기금	특별신용보증추천	
		[일반]신용보증	특화산업
지원대상	- 관내 공장등록을 필한 중소기업자 - 제조업을 영위하는 소기업자 - 제조업 관련 지식서비스산업을 영위하는 자 - 관광관련업, 국제물류주선사업, 화물운송업 등	- 관내 중소기업, 수출기업, 여성기업, 벤처기업, 유망선진기술기업, 식당, 학원, 무역업 등 사치향락성 업종 등을 제외한 소상공인	- 영세자영업자 - 6개월이내 창업한 기업
지원한도	3천만원~2억원	3천만원이하	5천만원이하
상환조건	2년거치 3년균등 분할 상환	1년거치 4년균등 분할상환	
금리	연1.5%(고정금리)	연2% ~ 연2.5%(서울시 1.5%이자 보전 시) (변동금리) *보증수수료 별도	
담보	부동산 또는 신용보증서	담보 불필요	

- 사업비 : 5,200,000천원
 - 중소기업육성기금 : 3,200,000천원
 - 특별신용보증 한도여유액 : 2,000,000천원

2018 추진실적 (10. 31. 현재)

- 중소기업육성기금 지원 : 22개 업체 3,160,000천원
- 특별신용보증 추천 : 11개 업체 350,000천원

■ 향후추진계획

- 내고장 마포 소식지 게재 등 적극적인 홍보를 통해 중소기업 및 소상공인들의 경영안정 지원

6. 전통시장 경쟁력 강화를 위한 경영 및 시설개선

급변하는 유통환경 대처를 위한 경영 및 시설분야 개선사업 실시로
전통시장 경쟁력을 강화하고 상인 및 이용고객의 편의 도모

■ 사업개요

구 분	경영현대화 사업	주민주도형 골목경제 활성화 사업	문화관광형시장 육성시장
대 상	망원시장, 망원동월드컵시장, 마포농수산물시장, 아현시장, 서교시장, 홍대건고깃은거리상점가, 용강동상점가, 도화동상점가 등	용강동상점가 (마포 돼지 주물럭·갈비 골목 조성사업)	망원시장
사 업 내 용	전통시장 가는 날, 명절이벤트 전통시장 시장매니저 지원, 장보기 및 배송서비스 지원, 소액대출 등	상징물 설치, 벽화 조성 브랜드 개발, 상점가 축제 외국어 간판 제작 등	지역축제·관광자원과 연계하여 전통시장 내 먹거리·볼거리·즐거거리· 살거리 등의 콘텐츠 개발
사 업 예 산	공모사업으로 사업선정결과에 따라 예산이 상이할 수 있음	1,000,000천원 (국 500,000, 구 500,000)	780,000천원 (국 390,000, 시 195,000, 구 195,000)

2018 추진실적 (10. 31. 현재)

- 2018. 1.~10. : 전통시장 가는날, 장보기·배송서비스, 명절이벤트, 전통시장매니저
- 2018. 1.~10. : 망원시장 문화관광형시장 육성사업 2년차 사업계획 수립 및 사업 추진
- 2018. 1.~10. : 용강동상점가 주민주도형 골목경제활성화사업 기본계획 수립
및 사업추진

■ 향후추진계획

- 2018. 11.~2019. 12. : 전통시장가는날, 장보기·배송서비스, 명절이벤트,
전통시장매니저
- 2018. 11.~2019. 12. : 망원시장 문화관광형시장 육성사업 2년차 사업 마무리
및 3년차 사업 계속 수립 및 사업 추진
- 2018. 11.~2019. 12. : 용강동상점가 주민주도형 골목경제활성화사업 사업 추진

7. 구민 생활경제 안정적 관리

개인 서비스 요금 및 장바구니 물가의 안정적 관리로 서민가계 부담을 완화하고, 대부업체의 지도·점검으로 서민금융 이용자 보호

■ 사업개요

- 사업기간 : 2018. 1. ~ 12.
- 사업내용
 - 착한가격 업소의 신규지정 확대 및 지속적 관리
 - 정기적인 물가 조사·공개와 가격표시제 대상 업소 지도·점검 강화
 - 대부업체와 통신판매업체 등의 인허가 처리 및 지도·점검 실시
 - 계량기(상거래용 저울) 정기검사 2년에 1회 실시
- 사 업 비 : 68,401천원

2018 추진실적

(10. 31. 현재)

- 장바구니 물가(주1회) 36회 및 개인서비스 요금(월1회) 9회 조사 : 45회 실시
- 대부업체(94개소) 특별 점검 : 4회 실시
- 계량기 정기검사 : 1회 실시

■ 향후추진계획

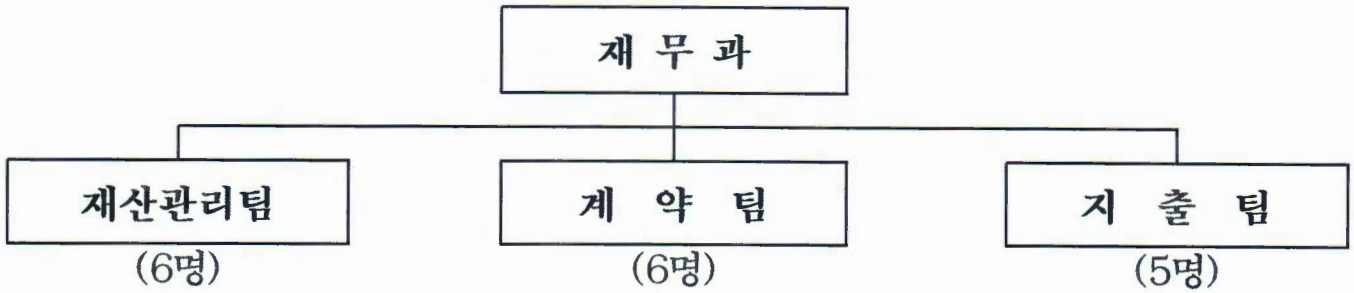
- 착한가격업소 지정확대 및 지정업소에 대한 인센티브지원 확대

구 분	현 행	확 대
업체수	28개소	36개소
인센티브 내용	종량제봉투 지급, 전기안전점검 지원 전문위생(해충방제) 지원	물티슈 제작 지원, 홍보물품 지급(부채 등)

- 대부업체 및 가격표시제 대상 업소 지도·점검 강화
- 장바구니 물가(주1회) 조사결과 구 홈페이지 공개 및 개인서비스 요금(월1회) 조사결과 시 홈페이지 공개

재무과

【조 직】



【인력현황】

구분	계	4급	5급	6급	7급	8급	9급	임기제	비고
정원	18		1	4	6	6	1		
현원	17		1	4	8	3	1		

※ 육아휴직 4명(7급 1, 8급 3) 미포함

【공유재산현황】

■ 토지

(2018.10.31.기준)

구분	계		시유지		구유지	
	필지	면적(m ²)	필지	면적(m ²)	필지	면적(m ²)
계	4,194	1,892,002	35	4,308	4,159	1,887,694
행정	3,831	1,833,111	-	-	3,831	1,833,111
일반	363	58,891	35	4,308	328	54,583

■ 건물

(2018.10.31.기준)

구분	계		시유		구유	
	동	면적(m ²)	동	면적(m ²)	동	면적(m ²)
계	164	252,488	5	1,254	159	251,234
행정	159	251,234	-	-	159	251,234
일반	5	1,254	5	1,254	-	-