

함께 꿈꾸는 마포, 교육문화도시로 가자!

# 인적재난분야 안전관리 업무보고

(서울특별시 마포구의회 재난안전관리특별위원회)



2015. 2.

마 포 구

# 보 고 순 서

□ 공동주택 등 안전관리 대책(주택과)	-----	1
□ 대형건축공사장 안전관리 대책(도시계획과)	-----	3
□ 건축물 안전관리 대책(건축과)	-----	7
□ 에너지(유류,가스) 안전관리 대책(환경과)	-----	10
□ 수질오염 대책(환경과)	-----	13
□ 산사태·산불 대책(공원녹지과)	-----	15
□ 교통 대책(교통행정과)	-----	18
□ 도로·교량 등 안전관리 대책(토목과)	-----	23
□ 하수도 시설물 안전관리 대책(치수과)	-----	26
□ 화생방 대책(자치행정과)	-----	29
□ 공연장 안전관리 대책(문화관광과)	-----	31
□ 체육시설 안전관리 대책(생활체육과)	-----	34

## [인적재난]

# 공동주택 등 안전관리 대책 (주택과)

## I 개요

### 1. 시설물 현황

- 공동주택: 173개 단지 55,310세대
- 특정관리대상시설물: 총 86개소 (공동주택 76동 포함/대형공사장 포함)  
( ) 중복 공동주택 제외

시설물 유형	합계	중점관리시설				재난위험시설		
		소계	A	B	C	소계	D	E
합계	86(10)	80	51	16	13	6	6	-
공동주택	78(2)	77(1)	50(0)	15(0)	12(1)	1(1)	1(1)	-
종교시설	2	2	1	1	-	-	-	-
단독주택	1	1	-	-	1	-	-	-
대형건축공사장	5	-	-	-	-	5	5	-

### 2. 안전관리 기본방향 및 추진전략

- 공동주택 등 시설에 대한 체계적인 안전점검 실시 및 관리 등 예방활동으로 위험요인 사전 파악하고 불안요인을 해소함으로써 효율적인 재난예방체계 구축

## II 주요내용

### 1. 공동주택 안전점검

- 해빙기, 우기, 월동기 대비 3회 안전점검 실시

### 2. 특정관리대상시설물 안전점검

- 정기 및 수시(계절별) 안전점검

- 재난위험시설(D·E) : D급 연 12회(월1회), E급 연 24회(월2회)
- 중점관리시설(A~C급) : 상·하반기 각 1회
- 설날, 해빙기, 우기(하계휴가철), 추석, 동절기 등 필요시 추진
- 긴급 안전점검
  - 풍·수해 및 화재 등의 재난 발생으로 긴급한 안전점검이 필요한 경우
  - 점검결과에 대한 긴급안전조치 등 신속한 조치

### 3. 시설물 점검반 구성

- 관리주체 관리 공동주택 : 관리사무소장 등 자체 점검 실시
- 대형건축공사장 : 담당공무원 매월 점검 및 필요시 외부전문가와 감리자 등 합동점검반 편성하여 점검 실시
- 그 외 시설물 : 마포구 안전관리자문단과 공무원간 합동점검반 편성하여 점검 실시

### 4. 점검에 따른 안전 조치 실시

- 재난발생 위험이 높아 보수·보강 등의 안전조치가 필요한 경우 즉시 안전조치 실시
- 보수·보강 등에 장기간이 소요되는 경우에는 불의의 재난이 발생하지 않도록 재난발생위험 정보 파급 및 사용금지, 제한 등으로 인명보호 우선 조치
- 안전조치 이행여부를 수시확인하고, 위험요인이 완전히 해소될 때까지 지속적인 안전관리 실시

[인적재난]

# 대형건축공사장 안전관리 대책 (도시계획과)

## I 개 요

### 1. 일반현황

○ 재난위험시설(D급) : 대형 공사장 6개소

연번	구역명	담당팀	추진공정 (공정율)	시공사	비고 (준공예정)
1	공덕역 복합역사	도시계획	기초파일 공사 (10%)	진흥기업	2016.12.31
2	마포로1구역 55지구 도시환경정비사업	도시개발	내장공사 중 (75%)	GS건설	2015.08.31
3	마포로1구역 41·42지구 도시환경정비사업	도시개발	내장공사 중 (54%)	삼보정진건설(주)	2015.08.31
4	마포로1구역 20지구 도시환경정비사업	도시개발	내장공사 중 (61%)	삼성물산(주)	2015.06.30
5	합정2구역 도시환경정비사업	지구단위	지하5층 골조공사 중 (27%)	대우건설	2016.08.30
6	합정3구역 도시환경정비사업	지구단위	내장공사 중 (86%)	대우건설	2015.04.30

○ 재난위험시설(D급) : 민간 1개소(신화빌딩)

연번	건물명 위 치	시설물 개요	관 리 주 체	비고
1	신화빌딩 (마포동 34-1)	빌딩(지하4층/지상15층) 연면적16,182.95㎡	신화빌딩관리단	바닥 처짐

○ 중점관리대상시설(C급) : 노후건축물 3개소

연번	위 치	시설물 개요	건축주	현재등급	비고
1	공덕동 255-9	노후주택(지하1층/지상3층) 연면적188.49㎡	정만희	C	
2	공덕동 255-6	노후주택(지상1층) 연면적44.33㎡	김병직	C	
3	아현동 613-10	노후주택(지하1층/지상12) 연면적9,099.14㎡	혜성맨손	C	

## 2. 안전관리 기본방향 및 추진전략

### ○ 기본방향

- 안전관리상 문제점 등을 사전에 파악, 효과적인 재난예방대책 강구
- 특정관리대상시설의 지정·관리지침을 수립·운영함으로써 재난 취약 시설물을 효율적·체계적 관리
- 안전사각지대의 재난취약시설 지정 집중관리 등

### ○ 추진전략

- 자율안전관리의식 고취를 위한 관리체계 구축 및 정보공유·관리 감독 기능 강화
- 국가안전관리시스템(NDMS)을 활용한 재난위험시설의 지속적인 추적관리
- 외부 전문가 등을 통한 정기적인 안전점검을 통한 안전사고 예방

## II 주요내용

### 1. 예방·대비 대책

#### ○ 안전점검 강화로 재난발생 요인의 사전 해소

- 취약시기별 안전점검 실시
  - 해빙기, 장마철, 동절기
  - 수시점검 : 민원발생 등 필요시
- 특정관리대상시설 정기 안전점검 실시
  - 중점관리대상시설 : 연 2회(반기별)
  - 재난위험시설 : 월 1회 이상 정기점검
- 점검방법 및 조치
  - 자체계획 수립 등 외부전문가 합동으로 점검 실시
  - 경미한 사항은 현장에서 즉시 시정조치
  - 기간을 요하는 시정사항은 일정기간 내 시정토록 조치
  - 중대한 법령위반 사항에 대하여는 공사중지, 고발 등 행정조치
  - 지적사항은 시정조치 완료시까지 지속관리

## 2. 대응·복구 대책

### ○ 대응대책

#### - 인명구조

- 건축물 재난 발생으로 인명의 긴급구조가 필요한 상황발생시  
긴급 구조 및 구호 요청 - 112(경찰), 119 구조대

#### - 사고현장 질서유지

- 사고현장 책임기관 자체인력 우선 동원
- 협의기관(인근 경찰서, 군부대, 지방자치단체, 민방위대, 소방서 등)  
인력동원 긴급요청

#### - 사상자 구조

- 자체 인근 건축 현장 인력으로 우선 긴급구조 활동 전개
- 소방서 등에 구조인력 및 헬기, 구조차, 소방차 등 장비 긴급요청
- 긴급구급기관에 사상자 구급 및 후송 요청
- 실종자·매몰자등 탐색 구조

#### - 홍보대책

- 취재인력 및 장비의 출입통제
- 현장대변인의 지정 운영-사고관련 보도사항을 스크랩, 모니터하여  
사실여부 확인
- 주민대피, 현장접근통제, 교통통제 등 긴급한 사항 홍보 필요시에는  
사고개요 및 협조사항만 우선 보도요청
- 필요시 기자회견을 통해 주민협조사항 등 적극홍보
- 언론의 과대보도, 오보에 대하여는 즉시 정정보도를 요청하여  
불필요한 불안감 해소

### ○ 복구대책

#### - 응급복구

- 신속한 수습·복구를 위한 응급조치 시행 복구장비, 인원, 자재  
소요과약 및 복구방법 결정(인근 현장 지원)
- 전문인력 및 장비 긴급출동 - 필요시 인근 공사장 협조요청
- 유관기관에 인접지역 시설의 피해확산방지 협조요청

- 사고원인 조사
  - 합동조사단을 구성 현장을 조사·점검하여 사고원인 규명
  - 정밀안전진단, 안정해석 등을 통한 항구복구 대책 수립
- 항구복구
  - 제시된 항구복구 대책에 의거 신속 복구
  - 재난발생 원인을 감안하여 재발되지 않는 구조로 복구
- 재발방지 대책
  - 사고원인 조사결과를 활용하여 설계단계, 시공단계, 유지관리 단계별 재발방지 대책을 수립 시행
  - 제도개선 사항 등 종합대책 마련



**[인적재난]**

# **건축물 안전관리 대책 (건축과)**

## **I 개 요**

### 1. 점검대상 시설물 현황

○ 특정관리대상시설 현황 : 총 244개소

구분	유형	계	중점관리시설			재난위험시설		비고
			A급	B급	C급	D급	E급	
총계		244	57	66	111	10	.	
공동주택	연립주택 등	75	2	26	47	.	.	
다중이용건축물	집회시설	4	4	.	.	.	.	
	종교시설	69	17	28	24	.	.	
대형건축물	대형건축물	40	34	6	.	.	.	
기타건축물	옹벽, 석축	5	.	1	4	.	.	
	기타(건축물)	41	.	5	36	.	.	
건축공사장	대형공사장	9	.	.	.	9	.	
	중단된 공사장	1	.	.	.	1	.	

※ 관계법령 : 재난 및 안전관리 기본법

○ 시특법 대상시설 관리 현황 : 총 40개소(1종 18개소, 2종 22개소)

※ 관계법령 : 시설물의 안전관리에 관한 특별법

○ 지하연계 복합건축물 관리 현황 : 총 5개소

※ 관계법령 : 초고층 및 지하연계 복합건축물의 재난관리에 관한 특별법

- 11층 이상이거나 1일 수용인원 5천명 이상의 건축물로서 지하 부분이 지하역사 또는 지하도상가와 연결된 건축물

연번	구분	시설명	주소	연계역사
1	지하연계 복합건축물	중소기업 DMCT타워	성암로 189	DMC역 (6호선, 공항철도, 경의선)
2		LG팰리스 빌딩	양화로 156	홍대입구역 (2호선)
3		현대캐피탈 홍대사옥	양화로 161	
4		파라다이스텔	양화로 157	
5		미래프라자	양화로 166	

## II 주요내용

### 1. 건축물 세부 안전관리 추진계획

#### ○ 특정관리대상시설

- 정기 안전점검
  - 중점관리시설(A·B·C급) : 상·하반기 각 1회
    - 상반기 점검(5~6월) : 정기안전점검
    - 하반기 점검(9~11월) : 일제조사 및 정기안전점검
  - 재난위험시설(D·E급) : D급-월 1회(연12회), E급-월2회(연24회)
- 수시(취약시기별) 안전점검 : 설날, 해빙기, 우기, 추석절, 동절기 등
- 긴급 안전점검
  - 풍수해 및 화재 등의 재난 발생으로 긴급한 안전점검이 필요한 경우
- 점검반 구성
  - 합동점검 : 해빙기, 우기, 동절기
    - 재난관리부서(총무과) 주관 합동점검 실시
    - 점검반 : 총무과 + 시설물관리부서(건축과) + 민간전문가 등
  - 자체점검 : 상·하반기 정기, 설날, 추석, 기타 점검 필요시
    - 부서장 책임하에 자체점검 실시
    - 점검반 : 민간 합동점검(동담당 공무원 + 민간전문가)
- NDMS(국가재난관리시스템)상 시설물 안전점검 내역 관리
  - 시설별 입력 획수
    - 중점관리대상시설(A~C급) : 연 2회(상·하반기 정기점검 입력)
    - 재난위험시설(D·E급) : D급 월 1회, E급 월2회 점검결과 입력

#### ○ 시특법 대상시설

- 안전관리사항 : 시설물 점검 책임자는 소유자 등 관리주체임
  - 시설물 관리주체의 안전 및 유지관리계획 수립·제출 확인 : 매년 2월16일 까지

- 시설물 관리주체별 안전점검 및 결과 시설물정보관리종합시스템 (FMS) 등록 확인
- 시설물 관리주체 자체 점검 주기
  - 정기점검 : 상·하반기 각 1회
  - 정밀점검 : 시설물 등급에 따라 1년에 1회 ~ 4년에 1회 이상 실시

구분	A등급	B·C등급	D·E등급	비고
점검주기 (건축물)	4년에 1회 이상	3년에 1회 이상	2년에 1회 이상	

### ○ 지하연계 복합 건축물

- 안전관리사항 : 시설물 점검 책임자는 소유자 등 관리주체임
- 지하연계복합건축물 관리주체 특별법상 의무이행실태 정기점검 : 연 2회
  - 합동점검반 구성 : 총무과 + 건축과 + 유관기관(마포소방서)
  - 주요 점검내용 : 건축물 비상연락체계 구축, 종합방재실·초기대응대 운영 현황, 교육·훈련 등 특별법상 의무이행실태 점검
  - 시설별 특별법상 의무이행실태 상시 점검·확인

## 2. 대응·복구 대책

### ○ 점검결과 조치계획

- 특정관리대상시설은 안전점검 후 위험요인을 소유자 등 관리주체에게 보수·보강토록 안전조치 명령하고 응급을 요하는 경우에는 응급조치 실시
- 시특별 대상시설 및 지하연계 복합건축물은 관리주체가 관계 법령의 의무사항을 적절히 이행하도록 관리 및 독려

**[인적재난]**

**에너지(유류·가스) 안전관리 대책 (환경과)**

**I 개 요**

**1. 점검대상 시설물 현황**

○ 가스시설 현황

(단위 : 개소)

구 분 계	CNG충전소	LP가스 판매소	고압가스 판매소	비고
14	1	11	2	

○ 석유판매시설 현황

(단위 : 개소)

구 분 계	주유소	일반판매소	비고
21	15	6	

**2. 안전관리 기본방향 및 추진전략**

**【기본방향】**

- 유관기관과 긴밀한 협조체계 구축
- 취약시기별 안전관리활동의 지속실시로 재난 예방
- 특정관리대상시설의 지정·관리
- 재난예방을 위한 국민의 안전의식 수준 향상 유도
- 재난대비·대응 및 복구대책 강구

**【추진전략】**

- 안전관리 활동참여 확대
- 신속·정확한 재난상황 보고체계 확립
- 재난 발생에 따른 즉각 대응 및 긴급복구시스템 구축

## II

## 주요내용

### 1. 가스시설 안전점검 및 관리

#### ○ 점검시기

- 상반기 : 2015. 3. ~ 6월(해빙기 등)
- 하반기 : 2015. 9. ~ 11월(동절기 등)

#### ○ 점검방법 : 구청 및 유관기관 합동점검 실시

#### ○ 점검대상 : 14개소

- CNG충전소 : 1개소
- LP가스판매소 : 11개소
- 고압가스판매소 : 2개소

#### ○ 점검내용

- 가스누출경보기 정상작동 여부
- 배관의 고정상태 등

#### ○ 점검결과 조치

- 경미한 사항은 현장에서 즉시 개선 조치
- 시설개선에 시간이 필요한 경우는 응급조치 후 시설개선 완료시 까지 특별관리

### 2. 석유판매시설 안전점검 및 관리

#### ○ 점검시기

- 2015. 1. ~ 12월

#### ○ 점검방법 : 마포소방서에서 점검

#### ○ 점검대상 : 21개소

- 주유소 : 15개소
- 일반판매소 : 6개소

○ **점검내용**

- 시설기준의 적합한 유지관리 등

○ **점검결과 조치**

- 경미한 사항은 현장에서 즉시 개선 조치
- 시설개선에 시간이 필요한 경우는 응급조치 후 시설개선 완료시 까지 특별관리

**3. 대응·복구 대책**

○ **신속한 초등조치 및 상황 전파·보고**

- 비상연락체계에 의한 상황접수 및 상황처리
- 구청, 마포소방서, 한국가스안전공사 등 유관기관 상황전파

○ **조기 수습으로 인한 피해 최소화**

- 가스시설 파손으로 인한 가스누출시 가스시설 차단으로 피해 최소화
- 긴급복구반에 의한 시설복구 실시

## [인적재난]

# 수질오염 대책 [환경과]

## I 개 요

### 1. 점검대상 현황

#### ○ 폐수배출업소 현황

구분	출판인쇄	세차	발전시설	난방	실험실	기타
73	20	45	1	2	3	2

#### ○ 방제장비 현황

구 분			보 유 량
방제자재	흡착제	흡착포 (box)	20
		흡착분 (box)	15
	유처리제	액체 (ℓ)	60
운반 및 기동장비	순찰차량 (대)		1
기타	보호장화 (켈레)		5
	땀채 (개)		5

### 2. 점검대상 및 점검자

#### ○ 점검대상

- 폐수배출업소 : 50개소 (우기, 동절기, 설날, 추석 등)

#### ○ 점검자

- 환경지도팀 : 환경지도팀장 외 4명

## II 주요내용

### 1. 폐수배출시설 세부 안전관리 추진계획

#### ○ 폐수배출업소 안전점검 실시

- 대 상 : 폐수배출업소 50개소

- 점검시기
  - 정기안전점검 : 상반기(4~6월), 하반기(9~11월) 각 1회
  - 수시안전점검 : 해빙기(1~3월), 우기대비(5~6월), 동절기(11~익년 2월) 각 1회
  - 특별안전점검 : 설날대비(1~2월), 추석대비(8~9월) 각 1회
- 점검방법 : 폐수배출업소 담당자가 현장방문 점검
- 점검내용 :
  - 폐수배출시설 및 기타 수질 오염원 신고 적정 여부
  - 시설 설치 또는 조치사항 이행 여부
  - 기타 환경 관련 법규 위반사항 여부 등

## 2. 대응·복구 대책

- 신속한 초동조치 및 상황 전파·보고
  - 정확한 현장 정보 파악(오염물질, 피해범위, 지원규모 등)
  - 지휘계통에 따라 신속 보고 및 상황 전파
  - 공휴일 및 야간 등 취약시간대 사고 발생시 당직실(☎3153-8100)에서 접수 및 비상연락망 가동
  - 원인 제공 물질 및 현장 상황에 따라 단계적 방재조치
- 대응활동 전개
  - 종합적인 상황파악·사고대응 등
  - 사건현장 실태 파악, 수습 주도
  - 긴급 방재활동 전개
  - 사고원인 조사, 교통통제, 주민대피 현장질서 유지 등
  - 방재관련 전문회사 등에 요청하여 오염물질 확산 방지
  - 홍보 및 주민 계도
- 조기 수습으로 피해 최소화
  - 저류조(차단벽), 웅덩이, 우회수로 등 설치
  - 오일웬스 등을 단계적으로 설치하여 확산방지
  - 오염물질 수거 및 제거 : 오일 확산 방지 및 방제
    - 흡착분 설치, 흡착포 작업(부유 오일 제거)
    - 유화제 살포 등



## [인적재난]

# 산사태 · 산불 대책 (공원녹지과)

## I 개 요

### 1. 추진근거

- 산림보호법 제45조의 11(산사태취약지역의 관리)
- 재난 및 안전관리기본법 제26조(재난관리책임기관의 장의 재난 예방조치 총무과-2213호(2015.1.30))

### 2. 관리대상

- 산사태예방분야 : 총 25개소
  - 2012 ~ 2014년 사방사업 시행지 16개소
  - 2015년 사방사업 시행 예정지 9개소
- 산불방지분야

구 분	계	임 야 별					
		노고산	와우산	성미산	셋터산	매봉산	상암산
면적(ha)	91	8	10	30	3	24	16
관할동	5개동	대흥동	서강동	성산1동	성산2동	성산2동 상암동	상암동

## II 주요내용

### 1. 산사태 예방분야

- 수시안전점검: 해빙기(2~3월), 우기대비(5~6월), 동절기(11월~익년 2월)
- 정기안전점검: 상반기(4~6월), 하반기(9~11월)

- 특별안전점검 : 설날대비(1~2월), 추석대비(8~9월)
- 점검방법 : 시기별 자연생태팀장 및 담당자 현장 육안 점검 등
- 중점점검사항
  - 절개지 : 인장균열 발생 여부, 침하 발생 여부, 배부름 발생 여부  
    암반절리 발생 여부, 지하수 용출 여부, 낙석발생 여부
  - 옹벽 및 석축 : 파손·손상·균열 발생 여부, 누수, 층분리 여부
  - 자연사면 : 인장균열 발생 여부, 침하 및 낙석 발생 여부
  - 사방시설물 : 시설물 변형 및 파손 여부, 배수시설의 배수기능 유지 여부
- 결과 조치
  - 붕괴 우려가 있는 경우 응급보수 등 위험요인 제거
  - 즉시 정비가 어려운 경우 긴급 안전조치 우선 실시
  - 별도 안전조치가 필요한 위험지역은 특별관리
- ※ 산사태 예방사업 추진 : 설계(11~익년 1월), 사업추진(2~6월 말 이전)

## 2. 산불방지분야

- 산불방지대책본부 설치·운영
  - 설치장소 : 공원녹지과 사무실
  - 설치기간 : 봄철(2.1 ~ 5.15), 가을철(11.1 ~ 12.15)
  - 운영시간

구 분	장 소	운영시간	비 고
주 간	공원녹지과	09:00 ~ 21:00	주말 및 공휴일 (10:00 ~ 20:00)
야 간	당 직 실	21:00 ~ 익일 09:00	

- 산불진화대 조직·운영
  - 지상진화대(1개대, 진화대장 - 공원녹지과장)
    - 산불발생시 즉시(5분내) 현장 출동하여 진화
    - 공원녹지과장, 직원 20명 및 공무원 7명으로 조직
    - 산불 조기진화 및 산불확산시 구, 동 보조진화대 동원, 유관기관 협조

- 구 보조진화대(1개대, 진화대장 - 도시환경국장)
  - 5ha 이상 확산 시 비상소집 현장출동 진화
  - 도시환경국 소속 주택과, 도시계획과, 도시경관과, 건축과, 환경과  
직원으로 조직
- 동 보조진화대(5개대, 진화대장 - 해당동장)
  - 5ha 이상 확산 시 비상소집 현장출동 진화
  - 해당 동 직원 및 관내에 거주하고 있는 주민으로 조직

○ **산불예방활동 전개**

- 임야별 담당자 및 사회복지무요원으로 순찰반 편성 순찰
- 임야별 설치된 산불방지 관련 진화장비 점검
- 대시민 홍보활동 전개

## [인적재난]

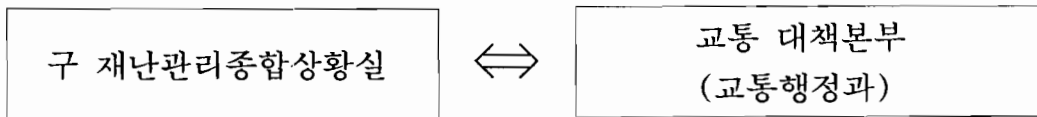
# 교통 대책 [교통행정과]

## I 개요

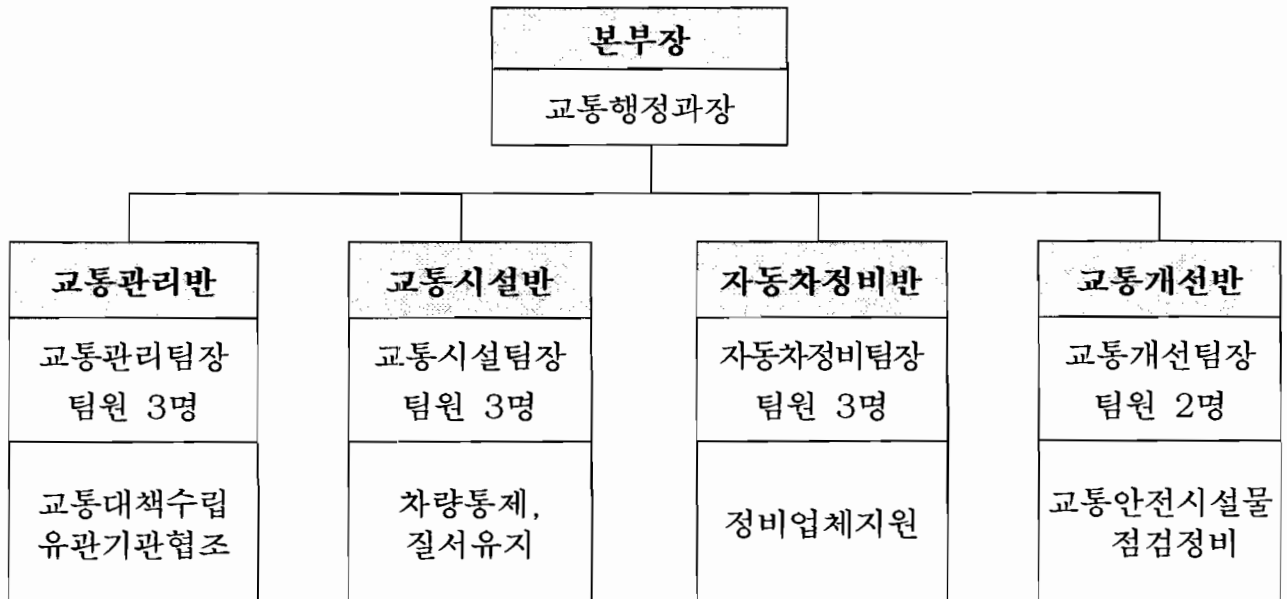
### 1. 일반현황

#### ○ 재난안전관리 체계 구축

- 기본운영체계



- 교통대책본부 구성운영



#### ○ 재난안전관리 대책관련 관내 운송업체 현황

- 마을버스 업체 : 10개업체 17개노선 95대(별첨1)
- 시내버스 업체 : 2개업체 9개노선 219대(별첨2)
- 법인택시 : 9개업체 805대(별첨3)
- 개인택시 : 1,301대(면허대수)

○ 차량통제 및 교통소통 대책

- 통제지역 : 교통관련 재난발생지역
- 지원장비 : 차량 5대 (단속차량, 렉카 등 : 교통지도과 협조)
- 통제방법
  - 재난현장 주변 주요 차량통행로에 교통통제지점 설치
  - 재난현장 통과 노선버스 진입통제 및 우회운행 조치
  - 마포경찰서 등 유관기관과 상호 협력하에 차량통제  
⇒ 교통경찰관 배치로 상황과악 및 유지
  - 교통봉사대, 모범운전자회 등 자원봉사단체 참여 유도

○ 유관기관 협조체제 구축

주관 및 협조부서	추진사항
교통행정과	<ul style="list-style-type: none"> <li>○ 비상수송 대책 수립</li> <li>○ 교통대책 총괄               <ul style="list-style-type: none"> <li>- 대체교통수단 동원, 시내버스 노선 조정 및 운행시간 연장</li> <li>- 지하철 운행 조정 및 운송 관련조합 등 협조요청</li> </ul> </li> </ul>
총무과	<ul style="list-style-type: none"> <li>○ 구 재난관리 종합상황실 운영</li> <li>○ 출근시차제 검토, 상황실근무요원 배치 등</li> </ul>
공보담당관	<ul style="list-style-type: none"> <li>○ 각종 시민홍보, 교통정보전달</li> <li>○ 대체교통수단 이용 및 교통통제 홍보</li> <li>○ 사고현장 우회 교통안내, 시민질서 지키기 홍보 등</li> </ul>
교통지도과	<ul style="list-style-type: none"> <li>○ 교통위반단속 및 운수업체 운수종사자에 대한 지도</li> <li>○ 렉카, 단속차량 등 장비 지원</li> </ul>
마포경찰서	<ul style="list-style-type: none"> <li>○ 교통통제 및 긴급차량 우선 통행로 지정</li> <li>○ 현장부근 교통안내 및 교통질서 유지 강화               <ul style="list-style-type: none"> <li>- 교통경찰 증원배치 및 자원봉사자 활용</li> </ul> </li> </ul>
마포소방서	<ul style="list-style-type: none"> <li>○ 재난현장 사상자에 대한 응급구호조치 지원</li> </ul>

3. 복구대책

○ 사태수습 및 복구

- 사고발생 원인 및 피해상황 파악 등 초동조치 체제 확립
- 교통대책본부의 피해내용을 토대로 해당 부서별 복구대책 수립 및 복구요청 ⇒ 구 재난관리 종합상황실
- 재난현장 완벽관리로 2차 피해 유발요인 사전제거

○ 수송지원 실시

- 수송지원 대상 : 구호물자 및 인력
- 수송지원 차량 사전확보 : 관내 운송업체 협조

○ 유관기관과 복구협조체제 구축

- 마포경찰서, 마포소방서, 지하철공사 등과 유기적인 협조체제 구축으로 재난현장 조기복구, 수습

<별첨1>

□ 마을버스 현황 [17개 노선, 10개 업체, 95대 중 운휴 3대]

노선 관리번호	노선 별 기종점	등록사항				운행내역				
		왕복 운행 거리 (km)	정류소수 (중복)	업체명 (연락처)	대표자	등록 대수	배차간격 (운행횟수)	첫차	막차	운행 시간 (분)
마포01	청암대 ~산천동리버힐아 파트 정문	6.4	13 (2)	웅산교통 706-7792	이미향	중형 4대	8분 (36회)	06:0 0	24:0 0	32
마포02	청암대 ~청암대	3.0	13 (0)	웅산교통	이미향	중형 3대	6분 (60회)	06:0 0	24:0 0	18
마포03	아현전철역 ~아현전철역	7.8	7 (3)	아현운수 392-4082	서재업	중형 4대	12분 (40회)	06:0 0	23:4 5	32
마포04	아현전철역 ~넓은마당	1.7	4 (1)	아현운수	서재업	소형 3대	아현제3구역재개발사업시행으로 2009.03.01부터 운행중단			
마포05	홍대입구역 ~홍대입구역	2.1	5 (1)	온누리운수 325-5820	송재용	중형 1대	12분 (64회)	06:0 0	23:3 0	12
마포06	홍대입구역 ~영보위딩홀	7.8	11 (3)	온누리운수	송재용	중형 9대	5분 (25회)	06:0 0	24:0 6	45
마포07	아현전철역 ~양화진성지	9.5	15 (3)	승마교통 323-1533	정정균	중형 7대	13분 (22회)	06:0 0	23:4 0	56
마포08	월드컵과크7단지 ~신촌전철역	21	12 (3)	성암운수 303-6450	전영호	중형 16대	5분 (15회)	05:4 5	23:4 5	60
마포09	망원유수지 ~신촌전철역	8.5	16 (3)	정암운수 333-0521	윤필중	중형 10대	6분 (26회)	05:3 0	23:4 5	40
마포10	신촌전철역, 그랜드마트 ~공덕전철역	5.5	12 (3)	정암운수	윤필중	중형 6대	6분 (34회)	05:4 0	23:4 5	30
마포11	신촌전철역 ~정오빌딩	5.6	14 (3)	신수동 마을버스 713-6969	서미화	중형 5대	7분30초 (33회)	06:0 0	24:1 0	30
마포12	신촌전철역~ 마포전철역	5.6	14 (3)	신수동 마을버스	서미화	중형 4대	7분30초 (37회)	06:0 0	24:1 0	30

노선별				등록사항			운행내역			
노선 관리번호	기종점	왕복 운행 거리 (km)	정류소수 (중복)	업체명 (연락처)	대표자	등록 대수	배차간격 (운행횟수)	첫차	막차	운행 시간 (분)
마포13	창전하이츠아파트 ~신촌전철역	2.9	5 (2)	연희교통 010-5377-0138	김민호	중형 1대	20분 (54회)	06:00	23:50	20
마포14	창전삼성(아) ~신촌전철역	2.2	4 (2)	연희교통	김민호	중형 2대	15분 (74회)	05:50	23:50	30
마포15	월드컵파크7단지 ~홍대입구역	15	6 (3)	마포운수 302-2696	원유석 원민영	중형 9대	9분 (20회)	06:00	23:40	56
마포16	진선주택 ~홍대정문	8.8	17 (3)	합정운수 323-8037	이영욱	중형 8대	7분 (25회)	05:15	23:40	40
마포17	공덕시장앞 ~공덕시장	3.4	5 (3)	신수동 마을버스 713-6969	서미화	중형 3대	6분 (40회)	06:00	24:00	18

### <별첨2>

#### 시내버스 현황

운수업체	전화번호	대표자	소재지	비고
유성운수	308-5483	이희철	마포구 구룡길 40(상암동)	97대
다모아자동차	376-2300	이경동	마포구 상암동 1667(상암동)	122대

### <별첨3>

#### 법인택시 현황

연번	회사명	차고지	차고지 현황					임차여부
			(최초) 승인일자	면허 대수	기준면적 대당10㎡	확보면적(㎡)		
						차고	운송 부대시설	
1	동성 택시	연남동 361-17 (연남로 85)	(1979.8.27) 2012.11.27	67	670	-	-	차고지 미확보
2	경안 운수	성산동 279-4 (성산로2길 60)	1970.9.1	80	990	1,425. 5	437.57	회사소유
		제2차고지 : 장지동 863-4 (삼광교통(주) 內)	2011.6.10	20	200	200	-	임대(10년) (2013.07.01 ~2023.6.30)
3	원일 교통	상암동 1663 (가양대로 131)	(2003.6.30) 2012.12.26	118	1,180	2,326. 52	964.3	회사소유
4	화창 운수	용강동 489-1외2 (토정로 272)	1969.5.31	70	700	916.6	353	대표자소유 (2009.04.01 ~2019.03.31)
5	홍성 운수	상암동 1664 (가양대로 127)	(2004.1.5) 2012.12.31	107	1,040	1,304. 73	646.26	대표자소유 (2012.12.28~전출시까지)
6	재우 교통	상암동 1661 (가양대로 143)	(2003.6.2) 2012.12.28	100	910	1,663. 2	483.6	회사소유
7	명덕 운수	상암동 1662 (가양대로 141)	(2003.12.12) 2012.12.27	97	970	1,293. 6	550.4	회사소유
8	서기 운수	중동 58-1 (성암로 136)	(2009.2.19) 2012.12.28	71	710	789.24	354.76	임대 (2015.01.01 ~2015.12.31)
9	동아 상운	중동 58-1 (성암로 136)	2011.10.19	75	720	-	-	차고지 미확보

## [인적재난]

# 도로·교량 등 안전관리 대책 (토목과)

## I 개 요

### 1. 점검대상 시설물 현황

#### ○ 도로시설물 현황

구 분	합 계	A등급	B등급	C등급
합 계	20	4	14	2
일반교량	2	1	1	
고가차도	1			1(와우)
지하차도	1	1		
지하보도	1		1	
보도육교	2	1		1(중동초교 앞)
지하통로	3		3	
도로옹벽	10	1	9	

※ 시설물의 안전관리에 관한 특별법(시특법)

⇒ B·C등급 : 정밀점검(1회이상/2년), 정밀안전진단(1회이상/5년)

※ 2013년 정밀점검 결과 : 중동초교 앞 보도육교 및 와우고가차도 'C'등급

⇒ 2014년 중동초교 앞 보도육교 전면보수완료

### 2. 점검시기 및 점검자

#### ○ 점검시기

- 도로시설물 : 20개소(상·하반기, 해빙기, 우기, 동절기, 설날, 추석 등)
- 도로(교통)부속물 : 2015. 2. 23 ~ 3. 20

#### ○ 점검자

- 도로시설물 : 보도관리팀장외 17명



## II

## 주요내용

### 1. 도로시설물 세부 안전관리 추진계획

#### ○ 도로시설물 안전점검 실시

- 대 상 : 도로시설물 20개소
- 점검시기
  - 정기안전점검 : 상반기(4~6월), 하반기(9~11월) 각 1회
  - 수시안전점검 : 해빙기(1~3월), 우기대비(5~6월), 동절기(11~익년 2월) 각 1회
  - 특별안전점검 : 설날대비(1~2월), 추석대비(8~9월) 각 1회
- 점검방법 : 도로시설물별 지정 담당자 현장 육안점검

#### ○ 특정관리대상시설 안전점검 실시

- 추진근거 : 『재난 및 안전관리 기본법』 제25조
- 대 상 : 13개소
  - 교량(2개소), 고가차도(1개소), 지하보차도(1개소), 지하보도(1개소), 보도육교(1개소), 도로옹벽(7개소)
- 점검시기 : 상·하반기 각 1회
- 점검방법 : 도로시설물 안전점검 병행 실시
- 2015년 안전점검(정밀점검) 대상 시설물

연번	구분	제 원		등급	위 치
		높이	연장		
1	옹벽	5m	40m	B등급	마포대로270(공덕동)
2	옹벽	4.7m	65m	B등급	독막로197(신수동)
3	옹벽	5.7m	102m	B등급	독막로113(서강동)
4	옹벽	8.6m	278m	B등급	모래내로67(성산2동)
5	석축	5m	90m	B등급	만리재로14길2(공덕동)

- 점검시기 : 2015년 상반기 시행
- 소요예산 : 44백만원(시비)

○ 시특법대상시설물 정밀안전진단

- 추진근거 : 『재난 및 안전관리 기본법』 제27조

- 대 상

구분	시설물명	제 원		등급	위 치
		높이	연장		
옹벽	성산로 옹벽	7m	1,080m	B등급	성산로4길2 ~ 방울내로11길181 (성산동 277-47 ~ 망원동 463-2)

- 진단시기 : 2015년 상반기 시행

- 소요예산 : 100백만원(시비)

**2. 대응·복구 대책**

○ 점검결과 조치계획

- 경미한 사항은 현장기동반 활용 즉시 보수 조치

- 구조적인 보수·보강이 필요한 경우 응급조치 후 연간단가 업체  
작업지시

[인적재난]

# 하수도 시설물 안전관리 대책(치수과)

## **I** 개 요

### 1. 시설물 현황

하 수 시 설					
관거	압거	U형 측구	맨홀	빗물 받이	횡 단 하수거
432,184m	37,310m	7,050m	9,706개	17,838개	114개/779m

치 수 시 설				
하천	펌프장	펌프	수문	유수지 면적
3개소	10개소	65대	21개소/49문	191,432㎡

2. 관리기간 : 2015. 1월 ~ 12월

### 3. 운영체계

- 하수도시설 정기점검(연3회) 및 지역별 책임자 지정 전직원 순찰요원화
  - 정기안전점검 : 상반기(2~3월), 하반기(10~11월) 각 1회
  - 특별안전점검 : 우기대비 대형공사장 1회
  - 점검방법 : 지역별 지정 담당자 현장 육안점검
- 기동반(2개팀) 및 시설물 보수업체(연간단가 계약) 운영

## II

## 추진계획

### 1. 상·하반기 하수시설물에 대한 정기안전 점검(2회)

- 점검기간 : 2015. 3월, 10월
- 점검대상 : 복개시설물, 수문, 배수문
  - 봉원천(신촌로터리~봉원빗물펌프장) : L=1.450m
  - 동교로(연남동 ~ 망원2빗물펌프장) : L=2.500m
  - 성미산로, 망원로(연남동 ~ 망원1빗물펌프장) : L=2.400m
  - 수문 및 배수문 : 16개소
- 주요 점검사항
  - 구조물의 균열, 세굴, 철근노출 및 재료분리, 벽체 파손, 바닥 콘크리트 유실 등
  - 토사 및 잡석 퇴적상태 등
  - 우수장애시설 등 지장물 상태
  - 수문 구조물 및 암거 균열상태, 부식 및 도색상태
  - 권양기 작동상태 및 문비 완전 개·폐 여부 확인 등

### 2. 우기전 대형공사장 하수시설물에 대한 특별점검

- 점검기간 : 2015. 4-5월
- 점검대상 : 아현제4구역 재개발 등 대형공사장 8개소
- 주요 점검사항
  - 관경축소, 임시이설(유로변경)구간 적정성 여부
  - 하수시설물 파손, 토사 퇴적, 하수관 내 시멘트 유입 등 기능 여부(빗물받이, 맨홀, 하수관 등 집중 점검)
  - 집수(유출저감)시설 설치여부 등
  - 공사장 내외 하수시설물 주변 도로 침하 등

### 3. 법정관리 대상시설물(수문) 정밀안전진단 실시

- 추진근거 : 시설물의 안전관리에 관한 특별법
- 대상시설 : 망원2배수문외 15개소(전체 B등급)
- 2015년 정밀안전진단 예정(5개소)
  - 진단대상 : 망원1, 망원2, 용강, 봉원, 당인
  - 진단시기 : 2015년 상반기 시행
  - 소요예산 : 270백만원(시비)

### 4. 대응 조치 계획

- 점검결과 경미한 사항은 기동반 즉시 조치
- 경미한 사항이외에는 “하수도시설물 유지보수(연간단가) 업체”

#### 대응 조치

※ 불 입: 우기대비 점검대상 대형공사장 현황 1부

【불 입】

#### 대형 공사장 현황

연번	공사명	공사규모	공사기간	시행부서
1	아현제4구역재개발 (아현동 380)	연면적:187,391.05㎡ 18개동, 1,164세대 지하4/지상21	2011.7.15~ 2015.4.30	주택과
2	현석제2구역재개발 (현석동 108)	연면적:125,316.57㎡ 8개동, 773세대 지하3/지상35	2013.5.31~ 2016.1	주택과
3	아현1-3구역재개발 (아현동 85)	연면적:77,580㎡ 6개동,497세대 지하4/지상29	2014.5.23~ 2017.2	주택과
4	합정2구역도시환경정비사업 (합정동 385-1)	연면적:97,580.63㎡ 198세대 지하6,지상36층2개동	2013.9.27~ 2016.6.30	도시계획과
5	합정3구역도시환경정비사 (합정동 384-1)	연면적:73,357.42㎡ 198세대 지하6,지상37층2개동	2012.5.23~ 2015.4.30	도시계획과
6	마포로1구역제55지구 도시환경정비사업(공덕동 446-34)	연면적:58,089.125㎡ 288세대 지상22층,지하3층	2013.3.4~ 2015.8.31	도시계획과
7	마포로1구역제41·42지구 도시환경정비사업(도화동 181-36)	연면적:26,965.28㎡ 지하7,지상20층	2012.10.17~ 2015.3.31	도시계획과
8	마포로1구역20 도시환경정비사업(도화동 17-22)	연면적:18,442.33㎡ 지하4,지상24층	2013.4.30~ 2015.5.31	도시계획과

## [인적재난]

# 화생방 대책 (자치행정과)

## I 개 요

### 1. 일반현황 (방독면 보유 현황 : 총 6,739개)

- 민방위 대별 보유 내역
  - 지역대 : 3,959개, 기술지원대 : 184개, 직장대 : 2,596개
- 지역민방위 대원 대비 수량 부족, 지역 및 직장 민방위대원은 1인당 1개 확보 기준

### 2. 안전관리 기본방향 및 추진전략

- 연간 방독면의 지속 확보로 지역 민방위대원 대비 50% 확보 목표
  - 지역민방위대원 방독면 확보계획 수립 : 2012년 ~ 2016년
  - 소요예산 : 국비 30%. 시비 35%. 구비 35%
- 100인 이상 직장 민방위대의 화생방분대 편성 및 대원 대비 일반방독면 100%확보 강구

## II 주요내용

### 1. 예방·대비 대책

- 찾아가는 화생방 교육 내실화(육군56사단 화생방대 지원 협조 )
  - 민방위대원 및 통장 교육시 화생방 방호요령 교육 및 실습 (방독면 착용 방법 등)
- 민방위의 날 훈련시 직장대 및 지역대 각 1개소를 선정, 화생방 방호훈련 실시
- 화생방장비물자 대체장비 활용방법 홍보강화(비닐주머니 등)

## 2. 대원·복구 대책

- 화생방 사태 발생시 주민 통제(인접동 통대장)
- 제독요청 : 육군56사단 화생방대, 소방서 등
- 부상자 긴급후송 및 치료 : 보건소 및 화생방 전문병원(신촌세브란스 등)

## [인적재난]

# 공연장 안전관리 대책 (문화관광과)

## I 개 요

### 1. 일반현황 (붙임 참조)

구분	시설구분	시설현황	소관부서
특정관리대상시설	대형건축물	2개소	건축과
	다중이용시설	10개소	문화관광과
일반관리시설 (非특정관리대상시설)		16개소	문화관광과
합계		28개소	

### 2. 안전관리 기본방향

#### ○ 특정관리대상시설

- 대형건축물 : 건축과 연4회, 문화관광과 연1회 안전점검
- 다중이용시설 : 문화관광과 주관 연4회 안전점검

#### ○ 일반 관리시설

- 등록기관: 문화관광과, 유관기관: 마포소방서
- 공연장 재해대처계획서 신고·수리·통보 및 연1회 안전점검

## II 주요내용

### 1. 예방·대비 대책

#### ○ 특정관리대상시설 안전점검

- 연4회 시행 : 설대비, 상반기, 추석대비, 하반기

#### ○ 일반 관리시설 안전점검



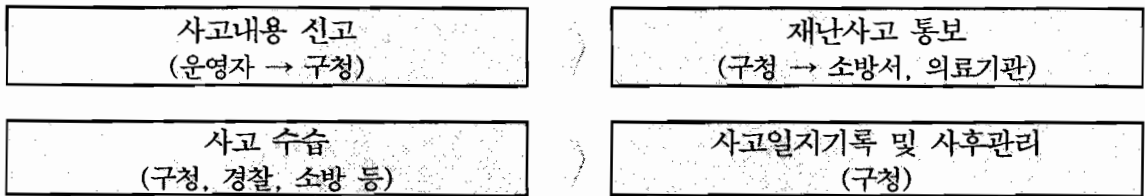
- 연1회 시행 : 문화관광과, 마포소방서 예방과, 한국전기안전공사

○공연장 재해대처계획서 신고 및 관리 강화

- 공연법 개정안 발의 중(새정치연합 윤관석 의원발의)
- 현재 : 신규등록 및 변경사항 발생시 신고
- 개정 : 매년 신고, 과태료 상향(600만원 → 1,000~2,000만원)

2. 대응·복구 대책

○사고발생시 조치



가. 사고조치사항

- 공연장 운영자는 사고 상황을 신속하게 구청에 알리고 가까운 소방서, 경찰서 등에 즉시 연락하여 지원요청
- 구청, 경찰, 소방인력 합동으로 사고 신속하게 수습 및 조치
- 사고일지 기록 및 같은 사례가 발생하지 않도록 철저한 사후 관리

유관기관명	소재지주소	협조사항	전화번호
마포소방서	창전로 76	화재진압 인명구조	715-2119(대응총괄팀) 718-2119(구조구급팀)
서울마포경찰서	마포대로 183	현장 통제, 경비, 경찰력 투입 현장 및 주변 교통정리	3149-6257(경비계) 3149-6352(교통안전계)

나. 응급구호조치

- 화재발생의 경우에는 인근의 소화기, 소화전 등으로 신속히 진화하는 한편 소방차 출동 요청
- 신체적 위해가 발생한 경우에는 가까운 병원시설에 지원 요청하여 즉각적인 구호조치

병원명	소재지주소	전화번호
신촌연세병원	마포구 서강로 110	337-7582
세브란스병원	서대문구 연세로 50-1	2228-8888(응급진료센터)
이대목동병원	양천구 안양천로 1071	2650-5114

【붙임】

등록공연장 현황 (2015. 2월 현재)

연번	시설명	소재지	객석 (석)	연면적 (㎡)	운영·관리자
1	마포아트센터 플레이맥	대흥로20길 28(대흥동)	170	488	마포문화재단
2	마포아트센터 아트홀맥	대흥로20길 28(대흥동)	789	2,620	마포문화재단
3	롯데카드 아트홀	양화로 45, 2층(서교동)	425	1,300	(주)인터파크아이엔터
4	롯데카드 아트스페이스	양화로 45, 2층(서교동)	255	860	(주)인터파크아이엔터
5	LIG아트홀	양화로 19, 지하2층(합정동)	190	299	엘이이지 문화재단
6	씨제이아지트(CJ azit)	창전로 14(신정동)	140	441	씨제이문화재단
7	홍대웨딩극장	양화로16길 29(서교동)	370	1,050	(주)피엠씨프로덕션
8	상상마당 라이브홀	어울마당로 65, 지하1, 2층(서교동)	120	621	컴퍼니에스에스(주)
9	에스이십사엠홀	잔다리로32, 지하1층(서교동)	164	496	브이유이엔터(주)
10	제일라아트홀	월드컵북로 323(상암동)	250	414	황은남
11	성미산마을극장	월드컵로26길 39, 지하1,2층(성산동)	98	314	이종화
12	브이홀	홍익로 25, 지하3층(서교동)	300	628	(주)브이엔터테인먼트
13	임혁필 소극장	포은로 14, 지하1층(합정동)	92	272	컬처게이트(주)
14	인디팍(INDI PARK)	양화로 100-10, 지하1층(서교동)	220	191	정찬우
15	에스제이비보이극장	와우산로 121, 지하1층(서교동)	256	258	박기원
16	얘기 아트 시어터	독막로2길 30, 지하1층(합정동)	50	118	손병하
17	아트홀 베짚이	독막로15길 3-12, 지하1층(상수동)	250	243	박강순
18	아르떼홀	양화진4길 32, 지하1층(합정동)	195	292	(주)아르떼
19	소통홀	신촌로20길 19(노고산동)	200	229	박강순
20	소극장 산울림	와우산로 157, 지층(서교동)	76	158	오증자
21	포스트극장	와우산로 148, B1,1,2층(창전동)	200	208	(사)창무예술원
22	블루라이트 라이브 홀	어울마당로 94-8, 지층(서교동)	80	187	송창근
23	뮤직 퍼포밍 크랙홀	독막로7길 20, 지하1층(서교동)	111	122	(주)에이티씨
24	롤링홀	어울마당로 35(서교동)	80	292	김천성
25	김대범소극장	와우산로 117, 지하1층(서교동)	99	142	(주)도향
26	가톨릭청년회관 CY씨어터	월드컵북로2길 49(동교동)	200	857	(재)서울가톨릭청년회
27	VELOSO	잔다리로46, 지하1층(서교동)	62	191	박정남
28	퍼플인형극장	독막로6길 27, 지하1층(합정동)	30	39	(주)푸즐레

## [인적재난]

# 체육시설 안전관리 대책 (생활체육과)

## I 개 요

### 1. 안전관리 기본방향 및 추진전략

- 여가문화의 확산과 건강에 대한 관심 증가로 인한 체육시설의 이용인구 집중에 따른 재난 및 안전사고 예방활동 강화
- 체육시설 재난안전관리체계 구축으로 예방·대비·대응·복구대책 및 시스템의 구축·운영

### 2. 체육시설 안전관리 대상

연번	시설명	위 치	시설내용	면적(m <sup>2</sup> )	비고
1	망원동 배드민턴장	망원동 460-5일대	관리실1동, 배드민턴장 5면	516.6	시설관리 공단위탁
2	와우산 배드민턴장	창천동 3-243일대	휴게실 및 관리실 3동, 배드민턴장 9면	1,298	
3	염 리 생활체육관	큰우물로 61 (염리동)	종합체육관, 다목적체육실, 부대시설(화장실, 샤워장, 탈의실,관람석 등)	1,811	민간위탁
4	성미산 체육관	월드컵북로 15길 31-11(성산동)	종합체육관, 다목적체육실, 학습실, 부대시설(화장실, 샤워실, 사무실 등)	1,706	

## II 주요내용

### 1. 예방대책

- 체육시설별 재난대응 조직·체계의 구성 및 정비
- 재난관리교육, 훈련 및 홍보
- 해빙기, 여름철, 겨울철 등 계기별 안전관리 예방활동 강화
- 체육시설 관계자 교육실시 강화

- 점검표에 의한 월별 현장점검

## 2. 대비대책

- 상황관리체계 구축 및 비상대비태세 점검
- 재난관리체계의 주기적 점검 : 정기점검(반기), 수시점검
  - 점검을 실시하고 구조설비의 안전도 취약·위해 우려 시 시설안전 전문기관에 점검의뢰 및 개선조치
- 특정대상시설물에 대하여 연 2회 전문가 투입하여 상세점검
- 유관기관과 긴밀한 협조 체계 구축 【붙임】
- 재난상황 행동 및 보고체계 교육 및 숙지

## 3. 대응대책

- 상황인지 및 전파
  - 상황인지자 : 체육시설 근무직원
  - 화재 등과 관련된 각종사고, 사건 발생 시 즉시 생활체육과로 상황전파
    - 상황접수자 : 생활체육과장, 체육시설팀장, 담당자 등
    - 2차 상황전파 : 유관기관(소방서, 경찰서 등)에 신고 및 전파
- 단계별 재난발생 대처방법

1단계	2단계	3단계	4단계
유관기관 상황전파	대응체계 가동	인력 및 작업도구 준비 복구지원 근무	사고진압 및 구조 구급활동 전개
- 재난안전대책본부 가동 및 비상근무 실시 - 소방서 등 유관기관에 상황 전파	- 문자메시지, 옥외방송 등 주민대피명령	- 동원 가능한 인력과 작업도구 준비 - 현장을 수시로 확인하여 필요한 경찰 자원봉사자 현황 파악하여 긴밀한 협조체계 구성	- 신속한 피해상황 파악하여 복구에 필요한 예산편성 - 상황별 구급활동 전개

## ○ 상황별 재난발생 대처방법

### - 화재 발생시

[1단계-초기진화 및 화재발생전파, 대피유도]

- 화재발생이 감지(감지기 작동 및 신고) 즉시 화재발생 전파 및 대응
  - ▶ 현장직원 : 소화기로 화재를 신속히 초기에 진화
  - ▶ 본부요원 : 소화전을 활용하여 연소 확대방지 및 초기소화 지원
- 주민들을 안전하게 비상구나 출입문을 통하여 질서 있게 대피 유도
- 폭발물이나 위험물질 등을 충분히 조사하여 상황에 적절한 조치

[2단계-진화 및 대피]

- 인근 소화기, 소화전 사용 자체 화재진압
- 대피방법을 안내하고 주민을 안전하게 대피조치
- 테러에 의한 화재 및 방화일 경우 유관기관에 즉시신고

### - 테러사건 발생시

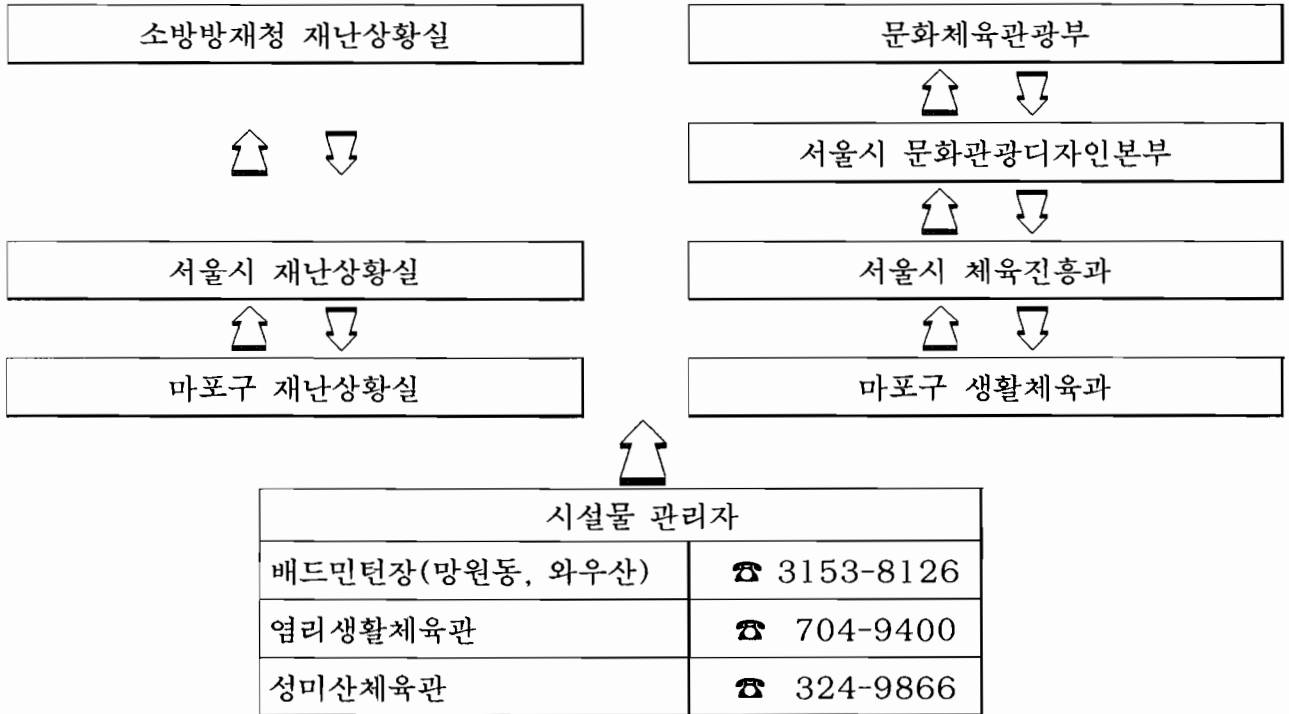
- 폭발, 생화학무기 및 총기난동 등 테러사건 발생 시 신속히 안전 지역으로 대피한 후 관계기관 신고
- 사건지역에 있는 사람을 대피시키고 주변의 위험유무 등을 점검
- 독가스 등 생화학무기 살포 시에는 출입을 통제하고 방독면, 물수건, 비닐 등의 보호 장비를 착용하고 바람이 불어오는 방향으로 대피
- 사건장소 내 공급되는 도시가스, 프로판가스, 유류 공급원 차단
- 생화학무기에 오염되었을 때에는 응급조치 후 즉시 병원으로 후송
- 현장에 외부인의 접근을 통제하고 증거물 보존

## 4. 복구대책

- 피해상황을 고려 응급복구, 원상복구 등의 기본방향 결정
- 재난발생시 소관시설에 대해 신속한 복구대책 강구 및 유관기관 등에 협조·지원 요청
- 복구 우선위에 따라 복구활동을 추진하고 2차 재난예방을 위해 안전점검 등 안전보호조치 강화

- 신속하고 정확한 재난피해원인 등을 조사·분석하여 유사사고 재발방지 대책과 소관시설에 대한 향후 복구대책을 수립·시행

### III 보고·추진체계



【붙임】

### 유관기관 및 협조사항

유관기관명	전화번호	소재지주소	협조사항	비고
마포소방서	02)701-7489	신수동 100-5	화재진압, 인명구조, 긴급복구 등 지원	
마포경찰서	02)3149-6329	아현동 618-1	현장출입통제, 경비, 현장 및 주변 교통정리, 인명구조지원, 경찰력투입 등	
한국가스안전공사 서울서부지사	02)393-0795	서대문구 총정로2가 119 폴든타워빌딩 10층	가스공급 차단, 구호에 필요한 가스 공급, 가스안전관리, 안전점검 실시 등	
에너지관리공단 서울지사	02)862-5203	구로구 구로동 106-4	보일러 계속사용 안전검사	
한국전기안전공사	02)710-8500	신수동 22-6	전기 점검, 전기안전 관리, 안전점검실시,	