

함께 꿈꾸는 마포, 교육문화도시로 가자!

業 務 報 告

(2014년도 주요업무 추진 실적 및 계획)



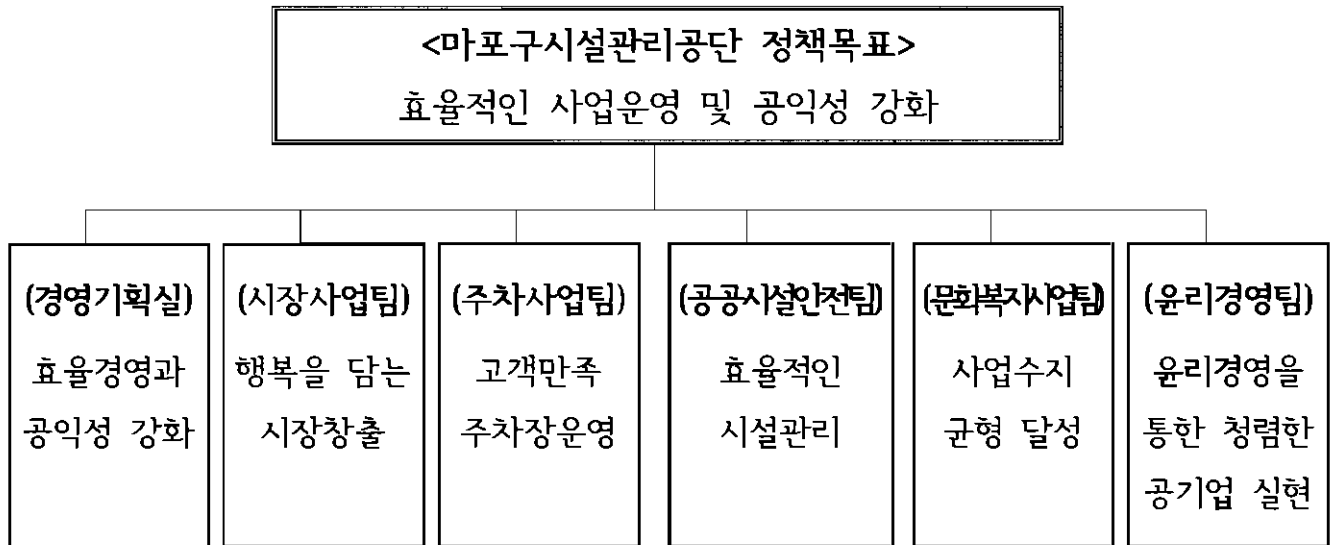
2014. 8.

마포구시설관리공단

보고순서

I. 정책 목표 및 추진방향.....	1
II. 일반현황.....	2
III. 2014년도 예산.....	5
IV. 2014. 주요업무추진 실적 및 계획.....	7
1. 2년 연속 최우수 공단 달성.....	7
2. 사회적 공헌활동을 통한 지역사회 기여.....	8
3. 투명한 열린경영을 위한 윤리경영 실천.....	9
V. 사업별 주요업무추진 실적 및 계획.....	11
1. 시장사업.....	11
2. 주차사업.....	13
3. 공공시설안전.....	15
4. 문화복지사업.....	17

1. 정책목표 및 추진방향

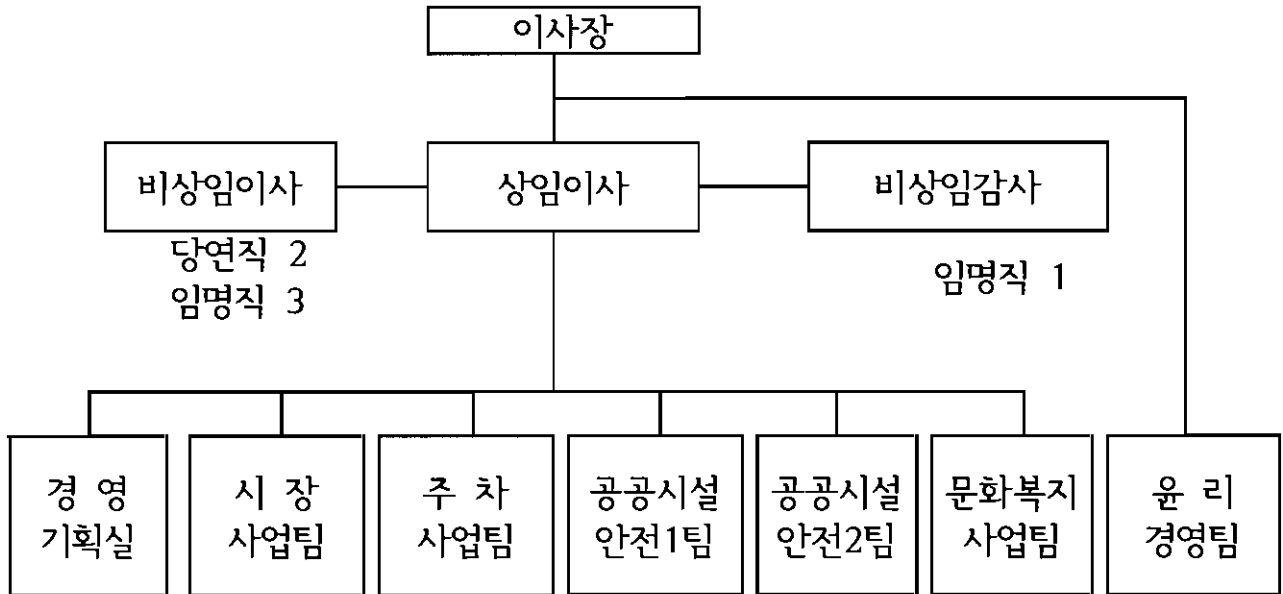


□ 추진방향

- 청렴한 공기업 실현
 - 청렴교육 제도 운영, 클린신고센터 운영, 윤리경영 시스템화
- 성과조직화 및 공익성 강화로 내실 경영
 - 인재육성, 업무프로세스 개선, 지역사회 공헌을 통한 나눔 경영 실천
- 열린 고객가치 창조와 행복을 담는 시장 창출
 - 볼거리 제공, 고객 지향적 행정서비스 및 사회공헌 강화, 입주자와 협력체계 구축
- 고객만족 주차장 운영
 - 다양한 고객서비스 및 주차관리시스템 첨단화로 고객 만족
- 효율적인 시설관리 운영
 - 에너지 효율화, 시설의 안전성 확보, 시설환경 개선
- 주민편익사업의 안정화
 - 사업수지 균형, 관리운영 시스템 정착, 서울형 어린이집 공인 운영

II. 일반현황

□ 기 구 : 1실 6개팀 227명



□ 인 력

(단위 : 명, 2014. 7.)

구 분	총계	임원	일반직				전문직	정원외 (현업)
			2급	3급	4급	5~6급		
정 원	228	2	1	6	9	31	35	144
현 원	227	2	1	6	9	31	35	143

구 분	합 계	임원	경영 기획	시장 사업	주차 사업	공공 시설1	공공 시설2	문화 복지	윤리 경영
총 계	227	2	13	11	86	40	44	27	4
임 원	2	2	-	-	-	-	-	-	-
일반직	소 계	47	-	11	5	11	6	6	4
	사무직	37	-	11	5	11	1	2	3
	기술직	10	-	-	-	-	5	4	1
계약 직	전문직	35	-	2	-	3	11	11	8

정원외	현업	143	-	-	6	72	23	27	15	-
-----	----	-----	---	---	---	----	----	----	----	---

▣ 주요 시설물 현황

(2014. 7월 현재)

사업명	위 치	규 모	운 영 식	주 요 시 설	운영 개시일
마 포 농수산물시장	월드컵로 235	대지: 33,888㎡ 건물: 17,319.95㎡	임대·시설 관리	농산매장: 75개, 수산매장: 51개 마트매장: 1개, 부대시설: 21개 주차장: 367면	1998. 4.30.
마 포 문화재단	대흥로20길 28번지	대지: 8,466㎡ 건물: 18,933㎡	시설 관리	아트홀맥(781석), 플레이맥(253석) 수영장(25m 6레인), 종합체육관, 소체육관, 문화교실, 독서실 등	2008. 1.1.
마 포 창업복지관	매봉산로 18번지	대지: 2,455㎡ 건물: 6,951㎡	임대·시설 관리	마포고용복지지원센터, 마포지역자활센터 마포장애인직업재활센터 마포비즈니스센터(20실) 마포비즈프라자(6실)	2009. 6.22.
마 포 구 종합청사	월드컵로 212번지	대지: 16,529㎡ 건물: 43,246.26㎡	시설관리	종합청사, 구의회, 보건소	2008. 11.21.
청 소 년 수련관	월드컵로 212번지	대지: 2,286.25㎡ 건물: 5,208.74㎡	시설관리	수영장, 체육실, 소극장 등	2008. 11.21.
와 우 산 배드민턴장	창전동 3-243~5	면적: 1,254.60㎡	시설관리	배드민턴장 9면, 관리실, 휴게실	2008. 1.7.
망 원 배드민턴장	공교로1길 73번지	면적: 516.60㎡	시설관리	배드민턴장 4면, 관리실	2009. 3.2.
우리마포 복지관	신촌로 26길 10	대지: 3,225.1㎡ 건물: 10,236.71㎡	시설관리	대흥동 주민센터, 노인복지센터, 장애인복지센터, 구립 어린이집, 건강가정지원센터, 평생학습센터, 사회복지협의회, 해오름 작은도서관, 푸드마켓	2012. 12. 15.
공 주 차 영창	관내	18개소 1,639면	직접운영	노상주차장: 12개소 729면 노외주차장: 6개소 910면	2001. 8.1.
거 주 자 주 차 장	관내	23개소 5,254면	직접운영	거주자주차장: 16개동 4,685면 시설(노외)주차장: 7개소 569면	2001. 9.1.
건 보 관 소	성암로 197번지	면적: 1,633㎡ (상암1주차장1층)	직접운영	주차면수: 75면 ※ 피견인차량 반환업무 대행	2004. 3.2
마포주민 편의시설	월드컵북로 44길 40번지	대지: 1,524㎡ 건물: 4,708.28㎡	직접운영	헬스장, 골프장, 독서실, 사우나 어린이집, G.X.룸 등	2010. 2.1.
염리생활 체육관	큰우물로 61	대지: 2,483.3 건물: 1,811㎡	직접운영	종합체육관: 931㎡ 배드민턴, 농구, 탁구, 배구, 실내축구 등(관람석 201석, 방송실, 무대, 준비실 구비) 다목적체육실 : 138㎡ 에어로빅, 필라테스, 요가, 발레, 댄스	2011. 9.1.

▣ 고객중시 성과(연도별 고객 종합만족도)

연 도 별	2013년	2012년	2011년	2010년	2009년	2008년
종합만족도	89.2점	92.8점	86.2점	85.0점	82.8점	66.4점

※ (안전행정부 지방공기업 경영평가) 전국 시설관리공단 72개(평균 84.2점) 중 8위

▣ 최근 주요수상 / 인증 성과

연번	일 자	주 요 내 용	관련기관
1	2014.02.05	지방공기업 발전 균형집행 우수기관 장관 표창	안전행정부
2	2013.09.06	'13년('12년 실적) 지방공기업 경영평가 최우수공기업 '가' 등급 (서울시 산하 자치구 공단 1위)	안전행정부, 서울시
3	2013.09.04	제37회 국가생산성 대상 「고객만족 부문」 한국생산성본부회장 표창	산업통상자원부
4	2013.06.19	안전보건경영시스템(KOSHA 18001) 인증	한국산업 안전보건 공단
5	2012.10.02	'12년('11년 실적) 지방공기업 경영평가 우수공기업 '나' 등급(5위)	행정안전부
6	2012.09.05	제36회 국가생산성 대상 「리더십 부문」 한국생산성본부회장 표창	지식경제부
7	2012.03.08	서비스품질경영(ISO 9001) / 환경품질경영(14001) 통합인증	한국생산성본부
8	2012.02.29	2011년 그린경영대상 「공공행정 부문」 대상	에코데일리
9	2011.09.06	제35회 국가생산성 대상 「미래경영 부문」 지식경제부장관 표창	지식경제부
10	2011.03.22	에너지절약 실천사례 「건물부문 3등」	에너지관리공단
11	2010.12.28	지자체 공기업 최초 「생산성 경영시스템(PMS) Level 5」 인증	지식경제부
12	2010.10.29	2010년 그린경영대상 「공공행정 부문」 대상	에코데일리
13	2010.09.03	제34회 국가생산성 대상 「정보화 부문」 지식경제부장관 표창	지식경제부
14	2010.03.19	제12회 경영대상 「고객만족 부문」 행정안전부장관 표창	행정안전부
15	2010.02.26	「한국 서비스품질 우수기업」 인증	지식경제부

Ⅲ. 2014년도 예산 편성

▣ 연도별 사업예산

(단위 : 천원)

구 분	사업수입	사업지출	손익부분
㉓ 2014년	15,120,600	14,384,172	736,428
㉔ 2013년	14,539,763	13,565,999	973,764
증감 (㉓-㉔)	580,837	818,173	
	4.0%	6.0%	

○ 2014년 사업예산¹⁾

(단위 : 천원)

구 분		수입	비용	사업수지	수지율	비 고	
합 계		15,120,600	14,384,172	736,425	105.1%		
일 반 회 계		1,565,970	5,026,569	△3,460,599	31.2%		
경영기획실, 윤리경영팀	기획예산과	-	1,471,727	△1,471,727	-	간접비	
공공시설 안전 1, 2팀	창업복지관	복지행정과	256,467	484,160	△227,693	52.9%	
		지역경제과	73,488	73,488	-	100%	
	마포문화재단	사회복지과	482,966	482,466	500	100.1%	인건비성
	청소년수련관	가정복지과	84,872	93,832	△8,960	90.5%	
	배드민턴장	생활체육과	-	79,470	△79,470	-	무수익
	종합행정타운	총무과	-	1,161,087	△1,161,087	-	무수익
	우마포복지관	사회복지과	275,357	620,077	△344,720	44.4%	
주차사업팀	청사주차장	총무과	114,702	91,146	23,556	125.8%	
문화복지사업팀	염리체육관	생활체육과	278,118	469,116	△190,998	59.3%	
특 별 회 계		12,198,740	8,019,355	4,179,385	152.1%		
주차사업팀	교통지도과	7,567,716	4,065,129	3,502,587	186.2%		
시장사업팀	지역경제과	4,631,024	3,954,226	676,798	117.1%		
자원회수시설기금		1,355,890	1,338,248	17,642	101.3%		
문화복지사업팀	주민편익시설	청소행정과	1,355,890	1,338,248	17,642	101.3%	

1) 사업수입 : 경상적 세외수입, 사업비용(세출) : 경상적 전출금(마포구 부서별 예산교부)

N. 2014년도 주요업무 실적 및 계획

1. 2년 연속 최우수 공단 달성

▣ 사업목표

- 고효율 경영시스템 구축으로 지방공기업 최우수공기업 달성

▣ 사업개요

- 사업별 경영분석을 통한 경영수지 개선
- 조직 구성원의 업무 전문화 및 프로세스 개선을 통한 생산성 향상
- 공단의 서비스 경쟁력 및 대외 이미지 제고

추진실적 (7. 15. 현재)

- 사업별 경영분석 시행을 통한 원가절감 및 수지개선
 - 사업별 경영분석(월1회)을 통한 원가절감 및 손익 분석으로 적극적인 수지개선

구분(단위 : 천원)	수 입	지 출	수 지	수지율
'14년(1~6월)	7,298,202	6,651,790	646,412	110%

- 조직 구성원의 업무 전문화 및 프로세스 개선을 통한 생산성 향상
 - 인적자원 개발 시스템 확립 : 전문기관위탁교육, 계층별 역량교육 등 실시

대상	총 시간(h)	전문위탁	내부(법정, 이러닝 등)
83명	2,005.5h	308h	1697.5h

- 2년 최우수공단 달성을 위한 안전행정부 지방공기업 경영평가 실시(수검)
 - 일정 : TFT 운영(2~4월), 보고서 제출(5~6월), 현지 실사(4.10 ~ 4.11)
 - 평가지표 : 리더십/전략(12), 경영시스템(30), 경영성과(48), 정책준수(10)

▣ 향후추진계획

- 안전보건경영시스템(KOSHA 18001) 인증 유지(사후심사) : 2014. 8~9월
- 2014. 창의혁신 경진대회 실시 : 2014. 11월

2. 사회적 공헌활동을 통한 지역사회 기여

▣ 사업목표

- 다양한 지역사회 봉사프로그램을 지속적으로 실시하여 기업의 사회적 책임을 완수하고 지역사회 발전에 이바지

▣ 사업개요

- 마포구 관내 저소득층, 장애인, 소년/소녀 가장, 여성 및 유아, 어르신, 다문화 가정 등 사회적 약자를 대상을 실시

추진실적

(7. 15. 현재)

- 사회적 약자 및 공익사업 실현을 위한 공익프로그램 시행
 - 관내 복지시설과 자매결연을 통한 후원활동 지속적으로 실시
 - 성산사회복지관 배식 및 장애인주간보호센터 주말 나들이 등
 - 1사 1촌 농촌사랑 봉사활동 실시(2014. 5. 23.)
 - 장소 : 경기도 화성시 서신면 궁평항로
 - 봉사활동 내용 : 사과나무 적과 및 주변 환경개선 작업



- 환경사랑 실천을 위한 녹색캠페인 실시
- 자연보호 활동(쓰레기 줍기 등), 1사 1산 가꾸기 운동 전개

▣ 향후추진계획

- 자원봉사 활동 및 공익사업 지속 시행
 - 사랑 나누미 모금액 기부 및 김장 담그기, 연탄 나눔 봉사 등

3. 투명한 열린경영을 위한 윤리경영 실천

▣ 사업목표

- 고객의 Needs를 파악하여 친절서비스 문화 정착으로 고객만족경영 실천
- 부패 Zero 공기업 구현을 위한 청렴하고 투명한 조직문화 조성

▣ 사업개요

- 감사시스템 개혁·추진 및 전사적 청렴 대책 지속 추진
- 고객서비스 품질 점검을 통한 지속적인 서비스 품질 향상
- 엄정한 공직기강 확립 및 고객이용시설 예방 점검

추진실적		(7. 15. 현재)
-------------	--	--------------------

- 감사시스템 개혁·추진
 - 자체감사 실적 : 총 4회(행정상 조치 3건, 개선사항 1건)
 - 임직원 행동강령 제정 : 2014. 4.18
- 임직원 청렴특강 실시 : 2014. 2.20
- 고객만족도 향상을 위한 추진실적 보고회 개최 : 매월 둘째 주(수)
 - 추진실적 : 홈페이지 민원처리(56건), 고객만족(55건)
- 친절도 향상을 위한 전화 모니터링 조사 : 분기별 1회
 - 조사기관 : (주)리서치랩
- 엄정한 공직기강 확립 예방 점검 : 총 3회
 - 점검결과 지적 및 조치 : 해당사항 없음
 - ※ 마포구청 감사담당관 특별점시 지적사항 없음(2014. 5.20.)
- 수해·폭설 등 재해 및 고객이용시설 예방 점검 : 총 3회
 - 대 상 : 총 23개소 시설물
 - 점검결과 지적 및 조치 : 총 13건

▣ 향후추진계획

- 고객서비스 품질 향상을 위한 점검 및 조사 등 실시
 - 고객만족도 조사(10월), 전화친절도 조사(분기별), 고객만족 보고회(매월)
- 공직기강 확립을 위한 특별 점검 실시 : 수시
 - 하계휴가, 추석 연휴, 연말 연시 등
- 안전사고 예방을 위한 시설물 점검 실시 : 수시
 - 장마, 명절 연휴, 폭설 등을 대비한 시설물 안전 점검 실시

V. 사업별 주요업무 추진실적 및 계획

1. 시장사업(마포농수산물시장)

▣ 사업목표

- 입주자 만족도 증대
- 위생적이고 안전한 시장 쇼핑환경 조성(고객 만족도 증대)
- 합리적인 시장 관리 시스템 정착
- 화합과 상생 발전

▣ 사업수지 : 676,798천원

(단위 : 천원)

구 분	수 입		지 출	
과 목	임대료수입	2,987,869	인력운영비	790,365
	주차료수익	599,672	운영경비	2,181,541
	영업외수익	1,043,483	영업외비용	928,647
			예비비	24,600
			자본지출	29,073
합 계	4,631,024		3,954,226	

추진실적

(7. 15. 현재)

- 입주자 만족도, 협조도 증대를 위한 유기적 관계 형성
 - 정월 대 보름 맞이 율놀이 대회 개최
 - 개최일 : 2014. 2. 24.
 - 개최장소 : 마포농수산물시장 주차장
 - 행사내용 : 마포농수산물시장 발전협의회 주관으로 율놀이 대회 개최
 - 개최결과 : 시장 입주자 70여명 참석하여 화합과 친목의 장 마련
 - 시장 활성화를 위한 단기행사매장 유치
 - 행사기간 : 2014. 4. 4. ~ 15.
 - 행사주관 : 마포구시설관리공단
 - 행사내용 : 의류 및 패션 잡화매장(전문 행사매장 유치)
 - 개최효과 : 비수기 시장 홍보 및 수익증대

- 입주자, 공단 합동 우수전통시장 견학
 - 견학기간 : 2014. 6. 17. ~ 19.(2박 3일)
 - 견학장소 : 거제/통영 일대 전통시장
 - 견학내용 : 시장 운영형태, 홍보, 관광객 유치 등
 - 참석인원 : 13명(당초 22명에서 사정으로 인원 축소)
- 입주자와 연계한 공익사업 추진
 - 추진내용 : 시장 내 입주자 한 푸드마켓 물품 기증
 - 추진방법 : 시장 입주자 자율적 수시 기증
 - 추진결과 : 2013. 기준 4,203,350원 상당 물품 자율 기증
 - ※ 입주자 참여유도를 위하여 입주자심사평가 시 가점 부여
- 위생적이고 안전한 시장 쇼핑환경 조성으로 고객 서비스 제고
 - 시장 2층 식당가 위생점검 실시
 - 점검일시 : 2014. 5. 13.
 - 점검대상 : 8개소(한식당 5개소, 대형식당 1개소, 회센터 2개소)
 - 점검방법 : 4개분류 14개 항목 점검실시
 - 점검효과 : 주기적인 식당가 위생점검으로 고객에게 안전한 먹거리 제공
 - 농산 및 수산매장 원산지 표시제 점검 실시
 - 점검대상 : 1층 농산 및 수산매장 126개소
 - 점검방법 : 공단 자체 및 구 위생과 연계한 점검 실시
 - 점검결과 : 원산지 표시지 대체적으로 양호하게 준수
 - 고객선 위반 및 호객행위에 대한 지속적인 단속 실시
 - 중점점검 : 수산 활어 및 선, 패류매장
 - 단속방법 : CCTV 확인 및 현장 점검을 통한 단속 실시
 - 제재기준 : 가산금 부과 및 영업정지(입주자와의 협의) 시행
 - 단속결과 : 지속적인 단속 및 계도로 호객행위 상당부분 해소
 - 고객주차편의를 위한 제2주차장 확충
 - 확충현황 : 시장 주차장 191면 추가 확보
 - 사용기간 : 2014. 2. 16. ~ 2015. 2. 15.(1년)
 - 사 용 료 : 215,066,500원
 - 확충효과 : 고객 주차편의 제공으로 시장 활성화 기여

- 명절(설)성수기 임시주차장 확보로 주차난 해소
 - 확보기간 : 2014. 1. 26. ~ 30.(5일간)
 - 확보장소 : 월드컵주차장 F구역(제2주차장)
 - 확보비용 : 540만원
- 수산매장 수산물 방사능 검사 실시
 - 검사주기 : 주 1회 실시
 - 검사방법 : 방사능 검사기기 활용을 통한 공단 자체 검사 실시
 - 검사대상 : 활어, 선어, 패류 등의 방사능 수치 검사
 - 검사결과 : 방사능 미 검출(서울시 식품안전과 연계 검사결과 적합판정)
- 고객차량 무상점검 실시
 - 점검주기 : 매월 1회(2014. 6.부터 시행)
 - 점검방법 : 기아자동차와 연계한 무상점검 실시
 - 점검내용 : 시장을 이용하는 모든 차량 무상점검
 - 점검실적 : 1회 30여대 차량 무상점검
- 수산매장 배수로 합동정비
 - 정비주기 : 매월 1회(매월 마지막 수요일 'Clean Day'지정)
 - 정비방법 : 공단, 입주자간 합동 정비 실시
 - 정비결과 : 배수로 정비를 통한 악취제거로 고객에게 쾌적한 쇼핑환경 제공
- 고객전용주차장 지정 운영
 - 고객전용주차장 운영 : 주차장 1 ~ 5구역 고객전용 주차장 운영
 - 1일 2회이상 입주자 위반차량 적발(현재 위반차량 없음)
 - ※ 입주자 및 종사자 차량은 제2주차장 이용
- 수족관 해수(海水) 수질 검사 실시
 - 검사시기 : 하절기(6월 ~ 9월) 집중 검사 실시
 - 검사항목 : 비브리오균, 일반세균, 대장균군 등
 - 검사방법 : 마포구(위생과)와 공단 자체 검사 실시
 - 검사기관 : 서울시 보건환경연구원
 - 검사결과 : 적합판정

○ 합리적인 관리시스템 정착으로 예측 가능한 시장 운영

- 입주자 심사평가 실시

- 평가대상 : 136개매장
- 평가기간 : 2013. 10. 1. ~ 2014. 3. 31.
- 평가방법 : 계량화된 입주자 심사표에 의거 평가 실시
 - ※ 평가지표 시장발전협의회에서 협의하여 확정
- 평가결과 : 평균 88.93점
- 평가결과 활용 : 우수 입주자 포상(연 1회, 1,000천원) 및 갱신계약 시
참고자료로 활용

- 공정하고, 객관적이며, 투명한 입주자 관리

- 규정개정 : 부설주차장 운영내규 개정
- 개정절차 : 시장발전협의회 협의를 통한 규정 개정
 - ※ 개정 시 입주자 의견 적극수렴(회차 차량 주차요금 면제근거 마련)
- 임대료, 관리비 체납자 벌칙규정(경고장, 가산금 부과)에 따라 체납 관리
- 시장 건물 내 금연, 원산지 표시 등 임대차계약 조항에 따라 관리
 - ※ 입주자 협의를 통하여 자체 금연건물 지정

○ 화합과 상생 발전을 위한 협의 기구(시장발전협의회)의 적극 활용

- 임대료 인상 시기 도래(4월, 9월)에 따라 사전 충분한 의견수렴(조정)
- 시장 관리·운영에 대한 개선 및 발전방안 지속적 강구 및 실행
- 매장 내 차량 진출입시간 조정(11:00 ~ 18:00 차량 진출입불가에서 기간
중 13:30 ~ 14:00, 상품 상, 하차를 위한 차량진입 허용) 변경
- 부설주차장 운영내규 개정 시 회차차량 주차요금 면제기준 마련
- 시장 활성화를 위한 단기행사매장 유치

■ 향후추진계획

○ 농수산물 및 부대시설 갱신계약

- 계약기간 : 2014.10. 1. ~ 2016. 9. 30.
- 갱신현황 : 임대료 인상 등 갱신 실시

- **혹서기, 혹한기 입주자를 찾아가는 서비스 시행**
 - 시행시기 : 2회(7~8월, 11~12월)
 - 시행방법 : 혹한기, 혹서기에 맞는 물품 및 격려 인사문 전달,
- **수산물매장 수족관 해수(海水) 수질검사 실시**
 - 검사시기 : 하절기(6~9월) 집중검사 실시
 - 검사항목 : 비브리오균, 일반세균, 대장균군 등 검사
 - 검사방법 : 구 위생과 연계 및 공단 자체 검사(서울시보건환경연구원에 의뢰)
- **공단, 입주자 한마음 체육대회 개최**
 - 개최일 : 2014. 10. ~ 11. 중
 - 개최내용 : 공단과 입주자간의 화합과 친목을 위한 행사
 - 개최비용 : 3,000천원
- **제7회 새우젓 축제 관련 먹거리 장터 운영(주최)**
 - 운영기간 : 2014. 10. 17. ~ 19.(3일간)
 - 운영장소 : 마포농수산물시장 주차장 2, 3구역 일부
 - 운영내용 : 먹거리 장터 운영
 - 운영주최 : 마포구시설관리공단(시장발전협의회 등)
- **시장 활성화를 위한 단기행사매장 유치**
 - 시행시기 : 2014. 9. ~ 11. 중 2회 실시
 - 시행내용 : 시장 활성화를 위한 이벤트 행사매장 유치
- **사회공헌 활동 참여**
 - 시장 입주자, 푸드마켓에 물품 등 기증
 - 다문화 가정, 새터민 가정 등에 성품 지급
 - 기타 시장발전협의회 협의에 따라 사회공헌 활동 지속 참여

2. 주차사업(공영주차장, 거주자우선주차제, 견인보관소)

▣ 사업목표

- 효율적인 주차장 운영으로 주민에게 안전하고 편리한 주차공간을 제공하여 주민의 행복을 위한 가치창조에 기여

▣ 사업수지 : 3,502,587천원

(단위 : 천원)

구 분	수 입	지 출
과 목	견인보관소 278,440	인력운영비 2,307,780
	거주자우선주차 2,206,616	운영경비 1,614,021
	노상·노외주차 5,074,190	자본지출 102,328
	영업외 8,470	예비비 41,000
합 계	7,567,716	4,065,129

추진실적

..... (7. 15. 현재)

○ 주민 편의를 최선으로 생각하는 공영주차장 운영

- 노상주차장 신용카드 결제 시행 : 2014년 1월
- 거주자 배정방법 변경을 통한 운영방법 개선 : 2014년 4월
 - 3개월 → 6개월로 배정기간 변경(요금수납은 반기 또는 분기 선택)
 - 거주지와 주차구획 거리 점수 신설
 - 24개 법정동 기준에서 16개 행정동 기준으로 변경
 - 관내 기준에서 신청동 기준으로 변경
- 시설주차장 추가배정으로 주민에게 주차공간 제공확대 : 2014년 1월
 - 구획선 대비 100%에서 20~40%추가배정 실시
 - 흥대, 용강, 월드컵, 양화진주차장 문화행사 장소로 제공

○ 성과조직 및 시스템경영 추진으로 비전경영 실현

- GPM(녹색주차장 지킴이) 역량강화 교육 실시 : 매월 1회(총 6회)
- 노상주차장 성과평가시스템 추진 : 2014년 2월~6월
- 노상 근무자 현장격려 “힘내수 데이” 운영 : 2014. 1월 ~ 7월
- 이 달의 우수 직원 선정 : 2014. 1월 ~ 7월
- 노상주차장 현장근무자 근무여건 개선 : 2014. 1월 ~ 7월
 - ↳ 노상주차장 파라솔 설치, 근무자 식수 제공

○ 다양한 고객서비스 제공으로 고객만족 증대

- 고객 만족도 및 불편사항 청취를 위한 해피콜 실시 : 2014년 1월
- 이용고객에 다가가는 굿모닝 서비스 실시 : 2014. 1월~7월
- 공영주차장 이용고객 간담회 실시 : 2014. 6월 완료
- 거주자우선주차 배정결과 자동 개별문자 발송 : 2014. 분기

○ 안전하고 쾌적한 공영주차장 관리

- 시설주차장 CCTV시스템이설 및 카메라 설치(8,994천원): 2014년 3월 완료
- 공덕1-2주차장 창고 철거(3,830천원): 2014년3월 완료
- 시설주차장 소방종합정밀점검(2,310천원): 2014년3월 완료
- 망원1-2주차장 장애인 승강기 비상(통화,전원)장치 설치(1,320천원): 2014년 4월 완료
- 염리주차장 모니터 및 DVR교체설치(5,148천원): 2014년5월 완료
- 시설주차장 실내 공기질 측정(987천원): 2014년5월 완료
- 상암주차장 물탱크 보수공사(1,870천원): 2014년5월 완료
- 망원1-2배수로 배관신설 및 전기,발전기실 도장공사(23,029천원)
 - 2014년 6월 완료
- 시설주차장 소방시설물 보수공사(24,486천원): 2014년6월 완료
- 관리실 에어컨 설치(6,820천원): 2014년6월 완료

▣ 향후추진계획

○ 주민 편의를 최선으로 생각하는 공영주차장 운영

- 거주자 주차장 부정주차 대형차량(견인불가차량) 과태료 부과 : 2014년 10월
- 부정주차 요금부과 프로그램 개발 : 2014년 7월~9월

○ 성과조직 및 시스템경영 추진으로 비전경영 실현

- 노상주차장 성과평가시스템 추진 : 2014년 11월
- 평가결과에 따른 성과급 차등지급, 목표미달성직원 계약 해지
- 노상주차장 현장근무자 근무여건 개선 : 2014. 10월 ~ 12월
- 노후 주차부스 교체, 온풍기 설치 등

○ 안전하고 쾌적한 공영주차장 관리

- 성산2-1주차장 부분도색 공사(1,716천원): 2014년8월 완료 예정
- 상암주차장 옥상방수공사(5,839천원): 2014년8월 완료 예정
- 성산2-1주차장 캐노피 설치(1,980천원):2014년 8~9월 공사예정
- 망원1-1주차장 캐노피 설치(5,960천원):2014년 8~9월 공사예정
- 한서주차장 조명시설이설(4,950천원):2014년 8~9월 공사예정
- 한서주차장 차량감지기 교체(2,000천원)2014년 8~9월 공사예정

3. 공공시설안전(청사, 우리마포, 센터, 시장, 창북, 등)

▣ 사업목표

- 시설물의 효율적 운영을 통한 쾌적한 시설환경 조성/고객에게 편의성 제고
- 무재해 365일 달성 노후시설 지속적인 개선으로 안전한 시설물 유지/저탄소 녹색성장 지속적 도입으로 에너지절감 기여.

▣ 정부정책기준(에너지절약 기준년 대비 2% 절감 실적)

구 분	전 력[KWh]			도시가스[Nm³]			상하수도[m³]		
	최근 3년 평균 사용량	14년 사용량 (상반기)	증감률	최근 3년 평균사용량	14년 사용량 (상반기)	증감률	최근 3년 평균사용량	14년 사용량 (상반기)	증감률
청사	2,124,344	1,945,639	△8	121,720	76,692	△37	23,732	18,239	△23
우리마포	336,796	300,151	△11	14,932	16,050	8	3,617	4,819	33
아트센터	1,045,577	854,953	△18	181,826	139,680	△23	34,714	27,686	△20
농수산물	3,053,905	2,875,235	△6	-	-		24,781	18,360	△26
창업복지	338,589	326,333	△4	17,163	14,863	△13	2,646	2,940	11
합 계	6,899,211	6,302,311	△9	335,641	247,285	△26	89,490	72,044	△20

※ 2010 ~ 2012(3년) 에너지 년평균 사용량 목표설정

※ 안행부 공기업과 관련 전력수급이 지난해보다 다소 안정(냉방기준온도 28°C이상→26°C이상)

추진실적

(7. 15. 현재)

○ 효율적이고 쾌적(안전)한 사업장 시설관리

- 청사 시설법정점검을 통한 시설물 최적화 유지(62,221천원)
- 냉·난방설비/전기시설검사/UPS배터리/승강기 비상 통화장치 설치
- 우리마포복지관 CCTV 추가설치로 방법활동 강화 (8,692천원)
- 광장/야야테크마당/놀이터/정산소 등 카메라 9대 설치 준공 2014.7.24
- 마포아트센터 주차 정산소 캐노피 설치 8월 시행 (12,650천원)
- 정산소 내 민원요인 해소
- 마포농수산물시장 시설물 보수보강공사 (33,402천원)
- 철골내화피복 탈락 보수외 6건/ 준공 2014.7.22

- 창업복지관 3층 테라스 화단 방수공사(4,715천원)

- 테라스 화단 49㎡ / 준공 2014.6.30

○ 녹색 대체 에너지 기술 도입

- 사업장별 태양광, 태양열, 지열 설비 유지관리로 에너지절감

- 센터 태양열 발전량(6월 기준): 137.68MWh, 금20,652천원

- 청사 태양광 발전량(6월 기준): 45.82MWh, 금 6,873천원

- 청사 태양열 발전량(6월 기준): 7.63MWh, 금 1,144천원

- LED조명, 램프교체, 타이머설치 등 지속적 추진(85,000천원)

- 시장 7,100천원/ 마포아트센터 2,740천원/ 창업복지관 7,400천원

청사 61,600천원/ 우리마포복지관 6,160천원

○ 에너지 절감 합리화 추진으로 에너지 절감 2% 달성

- 에너지진단 실시 계획 수립 : 공단 자체 전문인력 투입

- 2014. 3.14. 대기전력 차단 외 11건 적출

- 사업장별 에너지 사용량 분석보고회 개최(상·하반기)

○ 외부기관 또는 단체로 수상

- 에너지유공자 표창(2014.3.19. 에너지관리공단 이사장)

- 전력기술유공자 표창(2014.1.22. 한국전력기술인협회 회장)

- 여행화장실우수관리인선정(2014.6.19. 화장실 시민 연대표창)

○ 시설 예방보전 안전관리 지속적 시행(무재해 365달성)

- 산업재해 예방을 위한 안전교육 4회/ 화재예방교육 2회 실시

- 예방보전 점검계획 주기적 수립 시행(시설주차장/배드민턴장 등)

- 가상화재 소방훈련실시(성산소방서 2회) 임직원 응급처치 교육

(대한적십자사 초청) 임직원 소방안전 교육실시(마포소방서)

■ 기대효과

○ 시설 환경 개선으로 고객 만족도 증진

○ 시설 주기적인 안전점검을 통하여 무재해 365달성

4. 문화복지사업(주민편익시설, 어린이집, 염리생활체육관)

▣ 사업목표

- 마포주민편익시설의 수지 균형 개선
- 서울형 어린이집 공인에 따른 보육사업 안정화
- 염리생활체육관의 관리·운영 체계화

▣ 사업수지 : 17,642천원

(단위 : 천원)

구 분	수 입	지 출	
마포 주민편익시설	○ 사우나 수익	375,600	○ 인력운영비 485,686 ○ 운영경비 852,562
	○ 생활체육 수익	246,000	
	○ 골프장 수익	106,080	
	○ 독서실 수익	100,440	
	○ 헬스장 수익	509,520	
	○ 기타(사물함 등) 수익	18,250	
합 계	1,355,890	1,338,248	

▣ 사업수지 : 0원

(단위 : 천원)

구 분	수 입	지 출
어린이집	○ 수익 175,730	○ 경비 175,730

▣ 사업수지 : △190,998천원

(단위 : 천원)

구 분	수 입	지 출	
염리 생활체육관	○ 강좌운영수입	247,448	○ 인력운영비 204,917 ○ 경 비 264,199
	○ 대관운영수입	23,940	
	○ 기타운영수입	6,690	
합 계	278,118	469,116	

추진실적

(7. 15. 현재)

○ 수입증대 및 비용 절감

- 시설 이용 증대를 통한 수입 증대
 - 독서실 : 면학 분위기 조성을 통한 정기회원 등록을 증대(90% 유지)
 - 헬스장 : 기존 회원에 대한 유지관리 강화 및 인근 직장인 회원 유치
 - 골프연습장 : 프리미엄 휘트니스 운영으로 회원 증가(2014. 7월 190명)
 - GX룸 : 기존 프로그램의 회원 증대 및 유희 시간대 프로그램 활성화 추진
(여성 건강증진 및 실버 관련 프로그램 활성화)
- 사우나 실 : 쾌적하고 깨끗한 시설 관리를 통한 이용객 증대

⇒ 연도별 사업 운영 실적

- 시설별 이용 인원 : 사우나, 헬스, 골프, 독서실, 생활체육

(단위 : 명)

연도	사우나 (일일 회원)	헬스 (월 정기회원)	골프 (월 정기회원)	독서실 (월 정기회원)	생활체육 (월 정기회원)
2010년	76,524	3,561	669	477	1,242
2011년	100,284	4,991	598	1,067	1,548
2012년	97,972	6,617	795	1,665	3,061
2013년	110,551	9,274	1,538	1,720	3,245
2014년(1월~6월)	60,147	4,861	1,073	960	1,873

- 운영실적(사업수지 및 자립도)

(단위 : 천원)

구분	수입	지출	영업수지	자립도
2010년	625,080	1,179,870	△554,790	53%
2011년	781,430	1,091,142	△309,712	72%
2012년	953,123	1,089,893	△136,770	88%
2013년	1,015,852	1,203,907	△188,055	85%
2014년(1월~6월)	565,288	604,831	△39,543	94%

※ 2013년 상암동 주민 할인금액 137,043천원, 간접비 140,284천원 제외

※ 2014년 상암동 주민 할인금액 72,867천원, 간접비 66,722천원 제외

○ 마포주민편익시설 운동시설 개선 사업 추진

- 사업목표
 - 헬스장 및 골프장 회원이 증가함에 따라 유산소기구와 골프 타석 증설
(런닝머신 6대 / 일러티컬 3대 / 파워레그프레스 1대 / 벤치프레스 1대, 골프 3타석)
- 구매 및 설치 : 2014. 6. 29 ~ 7. 18
- 소요예산(서울시 예산) : 39,182,000원
- 기대효과
 - 부족한 운동기구의 보완으로 이용 주민의 만족도 증대
 - 정기회원이 점차 증대하여 수입금 증가가 예상

○ 2014년 사우나 히트펌프 개선을 통한 운영비 절감

- 사업목표
 - 사우나 보일러 환경개선 공사를 통해 운영 원가 절감
(폐수열회수기 8조, 폐수열펌프 60RT, 공기열 히트펌프 20RT, 온수탱크)
- 사우나 폐수 재 활용을 통한 에너지 절약(절감목표 2014년 116,000천원)
- 운영기간 : 2014. 1. 1 ~ 2014. 6. 30
- 절감액 : 89,436천원(1월~6월 ESCO 자금 상환 완료 : 71,636천원)

○ 어린이집 운영 역량 강화

- 입소 원아 시설 이용 시 안전 상태 유지(안전사고 발생 없음)
- 평가인증 재인증 통과(보건복지부(한국보육진흥원) 재평가 실시)
 - 2014. 5. 29(목) 수검(평가항목 55항목) / 2014. 7. 14(월) 통과 발표
- 지역 연계 실시
 - 어린이 집 주치의 제도 실시(1. 1 ~ 12. 31)
 - 마포보육정보센터 교사 교육 및 시설 이용
 - 부모교육(문제 행동) 및 원아(성 안전)교육 참가
 - 저염 급식사업 실시(마포육아지원센터 연계)
- 부모 참여 확대
 - 신입생 적응기간 학부모 참여 수업 : 3. 3 ~ 4(2일간)
 - 학부모 간담회 개최: 4. 12(원아적응 관찰사항 알림, 향후 반별 계획 알림)
 - 학부모 운영위원회 선출 : 4. 25(운영 위원 및 활동 계획 알림)

○ **염리생활체육관의 관리·운영 체계화**

- 종합체육관 프로그램 및 대관 유치 강화(유치원 발표회 및 체육대회 등)
 - 휴관일 없는 연중무휴 대관(단, 법정공휴일 제외)으로 수입증대
 - 휴일 3회 단위 대관유도로 현재 43건 / 대관 수입금 14,208천원
- 시설의 안전관리 체제 유지 : 고객 및 시설의 안전 대책 확립
(특히 염리초등학교 학생 안전사고 발생 예방 강화)
- 연료비 절감
 - 하계·동계 냉·난방비 적정온도 고정으로 연료비 절감(연간 4,000천원)
 - 오전 염리초등학교 이용 시 종합체육관 조명 소등(우천 시 제외)
- 기존 프로그램 및 방과 후 토요일 프로그램 강화
 - 토요일 리듬체조 반 개설로 회원 60명 증대
 - 저녁 배드민턴 주3회 이용에서 주5회 사용으로 회원 증대
- 고객 서비스 체계 확립
 - 고객 모니터링 제도 운영, 생활체육 프로그램 활성화
 - 점점 고객과의 소통 체제 확립(기존 회원 이탈 방지)
 - 체육관 이용 편의성 향상으로 개관 당시 300명 회원에서 현재 716명으로 회원증대
- 2014년(1월~6월) 염리체육관 수입(139,293천원) / 지출(178,375천원) / 자립도 78%

■ **향후추진계획**

- **주민편익시설 및 염리체육관 이용증대를 통한 수입증대 지속적으로 추진**
 - 정기 회원 유지관리 강화 및 인근 신규 입점 빌딩 회원 유치
 - 사업장 홍보 및 마케팅을 강화하여 꾸준한 회원 증대
 - 프로그램별 무료(맛보기) 체험 행사 실시
 - 고객 접근성 개선을 위한 안내표지판 등 정비
- **주민편익시설 운영비용 절감을 통한 자립도 증대**
 - 폐수열 히트펌프 운영 효율 극대화 추진
 - 수도요금 절감을 위한 절수 샤워기 60개 교체 완료(2014. 5월)
 - 절수 샤워기 추가 구매 후 교체 추진(2014. 10월)