

業 務 報 告

(제 77회 임시회)

2001. 2

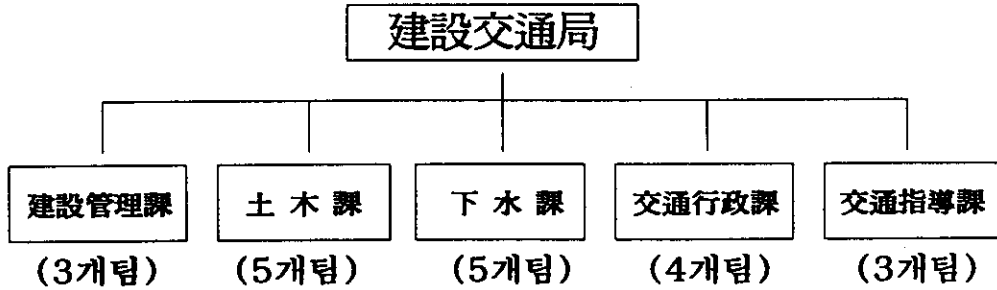
建設交通局

報 告 順 序

<input type="checkbox"/> 一般現況	-----	1
<input type="checkbox"/> 建設管理課	-----	2
<input type="checkbox"/> 土木課	-----	10
<input type="checkbox"/> 下水課	-----	28
<input type="checkbox"/> 交通行政課	-----	40
<input type="checkbox"/> 交通指導課	-----	48

一 般 現 況

□ 機 構 ----- 5個課 20個팀



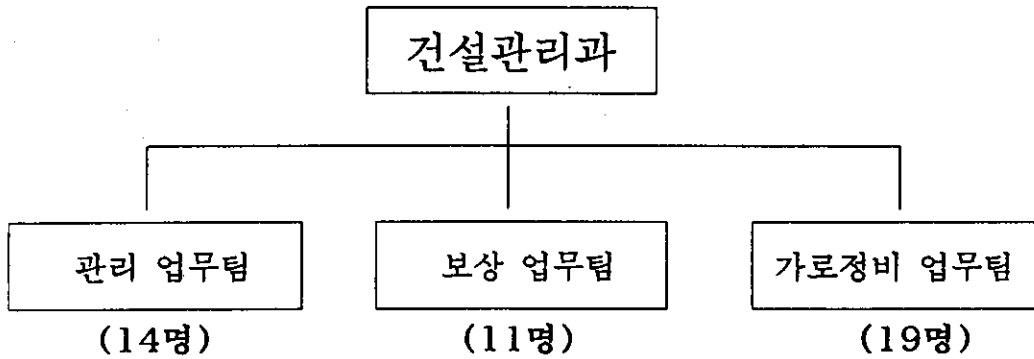
□ 人 力 ----- 232 名

구 분	직 급	총 계	4급	5급	6급	7급	8급	9급	기능
총 계	정 원	219	1	5	24	31	30	10	118
	현 원	232	1	5	22	36	39	5	124
건설관리과	정 원	36	1	1	5	7	4		18
	현 원	44	1	1	3	9	8		22
토 목 과	정 원	37		1	6	8	7	4	11
	현 원	38		1	5	10	8	4	10
하 수 과	정 원	48		1	5	7	7	3	25
	현 원	51		1	7	7	8		28
교통행정과	정 원	27		1	5	5	8		8
	현 원	27		1	4	5	9		8
교통지도과	정 원	71		1	4	5	4	1	56
	현 원	72		1	3	5	6	1	56

※ 기타 : 상용직 49 명(토목과 31, 하수과 18), 도로굴착감리원 2 명

건설관리과

1. 기구현황 ----- 3 個팀



2. 인력현황

구분	계	일 반 직						기능직
		4급	5급	6급	7급	8급	9급	
정원	36	1	1	5	7	4		18
현원	44	1	1	3	9	8		22

2001 주요업무 추진계획

□ 公共用地的 效率的인 管理

○ 공공용지 현황

구분 과목	공공용지		점용지		점용비율 (%)	비고
	필지	면적(m')	필지	면적(m')		
계	7,713	9,011,098	3,714	74,792	0.83	
도로	4,652	2,753,083	3,372	52,308	1.90	
하천	1,158	5,519,519	342	22,484	0.41	
기타	1,903	738,496				

○ 추진계획

- 공공용지의 적법사용, 사용목적 적정여부 실태조사
- 무단, 임의 사용에 대한 변상금 부과로 신규세원 발굴
- 지목변경, 합병, 용도폐지후 공공용지 관리대장 정리

□ 公共用地 占用料 賦課徵收

○ 징수계획

(단위:천원)

구분 지목	목표		1/4 (60%)	2/4 (20%)	3/4 (10%)	4/4 (10%)
	건수	금액				
계	3,800	2,950,000	1,770,000	590,000	295,000	295,000
도로	3,458	2,595,000	1,557,000	519,000	259,500	259,500
하천	342	355,000	213,000	71,000	35,500	35,500

○ 추진계획

- 공공용지 점용료 부과자료의 정리 철저
- 월별 징수실적 분석평가로 세입대책 강구
- 불법점용 사용자에게 대한 변상금 부과

□ 過年度 滯納金 整理

○ 목표 : 2억 3,000만원

○ 추진계획

- 체납 일제정리기간 설정 운영 : 년 2회
- 체납자에 대한 납부촉고지서 일제송달 : 년 4회
- 체납자에 대한 개인면담 및 지속적인 납부독려로 체납징수율 제고
- 고액, 상습, 장기체납자에 대한 전국 재산조회 실시로 채권확보

2001년도 보상업무추진

2002년 월드컵 대회의 성공적 개최와 상암지역 개발등 조화롭고 균형잡힌 지역개발을 마무리 하기 위해 성실·정확한 보상업무를 추진하고자 함

□ 事業概要

- 사업기간 : 사업구간별로 인가고시일로부터 2년
(단, 월드컵주경기장 주변 도로개설공사는 상반기까지)
- 보상사업 현황 (단위 : 백만원)

구 분		사 업 구 간	보 상 금 액
총 계		14	144,828
시비사업	소 계	7	133,356
	신규사업	1	1,000
	계속사업	6	132,356
구비사업	소 계	7	11,472
	신규사업	3	900
	계속사업	4	10,572

□ 推進目標

- 도시계획시설(도로) 결정에 따른 일정별 차질없는 보상
- 성실하고 정확한 보상업무 추진으로 대민 신뢰성 제고
- 미협의 물건의 신속한 재결절차 이행으로 조기 완료 및 민원해소

□ 推進計劃 및 日程

“ 별첨 ” 사업구간별 추진계획 및 일정

□ 快適한 街路環境 造成

2002 월드컵을 비롯한 각종 국제행사의 성공적 개최를 위하여 무질서한 거리를 말끔히 정비함으로써, 도로의 본래기능을 회복함은 물론 쾌적하고 아름다운 가로환경 조성

○ 정비대상

- 노점상(포장마차, 좌판등), 노상적치물 등 도로불법점용행위
- 노상에 상품, 입간판, 목공, 철물(삿시) 적치 및 노상작업 행위
- 시민통행이 많은 버스정류장, 지하철역, 시장의 노점상 행위

○ 정비방법

- 기존 노점상(민원이 발생되지 않는 범위내에서 잠정허용)
 - 차량 및 주민통행에 지장이 없는 것은 존치
 - 과다점유 노점상은 규모축소 유도
- 신,재발생 노점상
 - 예방활동강화(수시순찰 단속으로 사전예방 및 발생 즉시 강제정비)
 - 생계형 신·재발생 노점상 이면도로 유도, 기업형 포장마차 즉시 강제철거
- 노상적치물 주기적 실태조사 적발하여 강제수거 및 과태료부과

○ 정비계획

- 관리구역지정
 - 절대금지구역 : 마포로, 양화로, 강변북로
 - 상대금지구역 : 신촌로
 - 유도구역 : 기타 지선및 이면도로
- 자진정비 유도 및 강제정비

※ 상대금지구역 및 유도구역 구간이라도 전철역 입구, 버스정류장 주변 횡단보도앞등 통행이 빈번한 지역은 단속실시

□屋外廣告物 整備

2002 월드컵을 비롯한 각종 국제행사의 성공적 개최를 위하여
무질서한 옥외광고물을 정비하여 깨끗한 가로환경을 조성하고
국제수준에 맞는 광고문화를 정착시켜 도시미관을 조성하고자 함.

○ 중점정비 대상

- 시범정비지역

- 양 화 로 : 동교동로타리 ~ 합정동로타리(1,300m)
- 합 정 로 : 합정동로타리 ~ 월드컵경기장(2,000m)

- 특별정비지역

- 서 교 로 : 청기와주유소 ~ 상 암 동(2,500m)
- 성 산 로 : 성 산 대 교 ~ 사천고가(1,200m)

○ 정비방법

- 마포로등 주요간선도로에 대하여 집중관리 및 정비
- 시범정비지역 선정하여 국제화 추세에 맞춰 개성있게 광고물 정비
 - 양 화 로 : 국제화 수준의 마포 중심가로 조성
 - 합 정 로 : 월드컵경기장 주진입로로 대표적 가로조성
- 외국인 편의를 위해 한글·영문 병행표기 권장
- 정비대상업소와 관련한 기능별 부서에서 정비계도 및 홍보
- 불법광고물은 자진 정비토록 계도하고 미이행시 행정처분

○ 정비계획

- 2001년 옥외광고물시범정비지역 선정 정비(양화로)
- 유동광고물(입간판)등 불법광고물 정비(관내 전지역)
- 자율정비추진위원회 구성운영
- 기능별 지원책임부서 지정 홍보및 계도

2001 보상추진 계획

< 시비 >

(단위 : 백만원)

구 분	연 번	사 업 명	사 업 규 모 (m)	보 상 예 산	현 황 및 실 태 조 사	보 상 계 획 및 감 정 평 가	보 상 협 의 및 보 상 금 지 급	재 결 신 청	보 상 금 공 탁
신	1	신수동91~112 간 도로보상	B:15 L:270	1,000	2001.4 ~5	2001.6 ~7	2001. 8 ~10	2001.11	2002.4
	소 계			1,000					
계	2	증산지하차도 ~성산1교간 (홍제천변)도 로개설공사 보상	B:25 L:1660	7,644 (2000년)	1999.11	2000.2	2000.3 ~8	2000.10 ~11	2000.12
				2,000 (2001년)					
	3	증산지하차도 ~성산1교간 (경의선변)도 로개설공사 보상	B:20 L:1600	13,007 (2000년)	1999.11	2000.2	2000.3 ~10	2000.11	2000.12
				4,000 (2001년)					
	4	합정로 확장 공사 보상	B:20~ 33~35 L:1,700	102,070 (2000년)	1999.11	2000.2	2000.3	2000.10 ~11	2000.11 ~12
	5	토정길확장 공사 보상	B:20~23 L:1,900	1,000 (2001년)	1998.6	1998.7	2001.1 ~3	2001.4	2001.9
속	6	가양대교복단 연결도로공사 (소로)보상	B:6 L:290	1,635 (2000년)	2000.9 ~10	2000.10 ~11	2000.12 ~ 2001.3	2001.4	2001.9
				600 (2001년)					
7	선동물천길 확장공사보상	B:15 L:450	400 (2000년)	2000.10	2000.11 ~12	2001.1~ ~3	2001.4	2001.10	
	소 계			132,356					
				133,356					

2001 보상추진 계획

< 구비 >

(단위 : 백만원)

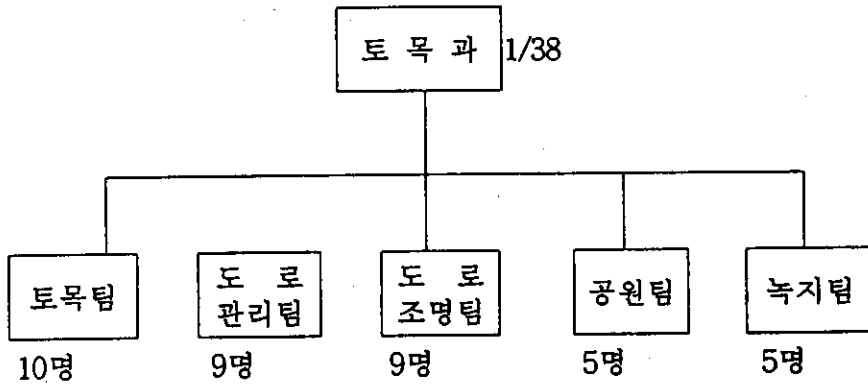
구 분	연 번	사 업 명	사 업 규 모 (m)	보 상 예 산	현 황 및 실 태 조 사	보 상 계 획 및 감 정 평 가	보 상 협 의 및 보 상 금 지 급	재 결 신 청	보 상 금 공 탁
신 규	8	염리동36-173~ 36-17간도로보상	B:6 L:100	300	2001.2 ~3	2001.4 ~5	2001.5 ~8	2001.8	2001.12
	9	도화동334-116~ 347-29간도로보상	B:6 L:50	300	2001.2 ~3	2001.4 ~5	2001.5 ~8	2001.8	2001.12
	10	대흥동38-1~ 34-2간도로보상	B:6 L:120	300	2001.2 ~3	2001.4 ~5	2001.5 ~8	2001.8	2001.12
	소계			900					
계	11	공덕동116~105 간 도로보상	B:12 L:110	500 (2000년) 500 (2001년)	2000.10	2000.11 ~12	2001.1 ~3	2001.4	2001.10
	12	마포동178~239 간 도로보상	B:6 L:150	215 (2001년)	2001.1 ~2	2001.3	2001.4 ~5	2001.6	2001.10
	13	합정동359~376 간 도로보상	B:6→14 L:462	1,200 (2000년)	2000.3	2000.5	2000.6~ 2001.3	2001.4	2001.6
	14	상수동 318-5~ 서교동329-11간 도로보상	B:18~45 L:1,280	3,657 (2000년) 4,500 (2001년)	1998.4 2001.1 ~3	1998.6 2001.4 ~5	2000.6 ~10 2001.5 ~7	2000.11 2001.8	2001.3 2001.12
	소계			10,572					
총 계									
				11,472					

토 목 과

1. 일반현황

□ 기구

○ 기구(5팀)



□ 인력현황

구분	계	행정직							기술직							기능직 9-10등급	비고
		소계	4급	5급	6급	7급	8급	9급	소계	4급	5급	6급	7급	8급	9급		
정원	37	2			1	1			24		1	5	7	7	4	11	
현원	38	2			1	1			26		1	4	9	8	4	10	
과부족	+1								+2			-1	+2	+1		-1	

※ 기타 : 상용직 31명, 도로굴착 감리원 2명 별도

□ 장비현황

품 명	규 격	단 위	수 량	비 고
덤 프 차	4.5t	대	1	
덤 프 차	2.5t	대	1	
더 블 캡	1t	대	1	
제 설 차		대	2	
사 다 리 차		대	1	
오 토 바 이	50cc 100cc	대 대	1 1	
타 이 탄	2.5t	대	2	
병해충방제차	2.5t	대	1	

□ 도로·공원녹지 현황

도 로						
도로연장 (m)	도로면적 (m ²)	주거가능면적 (km ²)	도로율 (%)	포장면적 (m ²)	포장연장 (m)	포장율 (%)
392,837	3,459,136	17.61	19.64	3,427,646	388,900	99.09
공 원						
근린공원		어린이공원		묘지공원		
개소	면적	개소	면적	개소	면적	
5	220,190m ²	41	47,341m ²	1	13,224m ²	
녹 지						
가 로 수		임 야		개발제한구역		
노선	주수	면적	소유구분	세대수	면적	
마포로의외 27개 노선	9,859주	96ha	· 국유지 19ha · 공유지 19ha · 사유지 58ha	470세대	42ha	

2. 2001년도 주요업무 추진계획

□ 도로·공원녹지 사업 추진 계획

○ 총괄 ————— 69건 44,895백만원

- 구비 40건 12,433백만원

- 시비 17건 23,418백만원

※ 2000년 사고이월사업 (12건 9,044백만원) 포함

○ 사업별 현황

구분	총괄		구비		시비	
	건수	사업비 (백만원)	건수	사업비 (백만원)	건수	사업비 (백만원)
계	57 (12)	35,851 (9,044)	40 (5)	12,433 (2,702)	17 (7)	23,418 (6,342)
도로개설사업	6 (2)	8,770 (3,480)	5 (1)	1,370 (380)	1 (1)	7,400 (3,100)
도로정비사업	23 (3)	12,950 (2,265)	15 (3)	6,935 (2,265)	8	6,015
도로조명사업	5 (3)	1,096 (834)	5	1,096	(3)	(834)
공원·녹지사업	16 (2)	5,920 (1,065)	10 (1)	1,417 (57)	6 (1)	4,503 (1,008)
보상사업	7 (2)	7,115 (1,400)	5	1,615	2 (2)	5,500 (1,400)

※ ()는 이월사업

2001년도 도로 및 공원·녹지사업 추진계획

□ 구 비 40건 12,433백만원

○ 도로개설사업 - 5건 1,370백만원

연번	공사명	공사개요	공사비 (백만원)	선정사유	비고
1	대흥동 3-59~3-83 간도로개설공사	B=10m L=40m	50	- '99~2000보상완료(무송의원) - 2001공사시행으로 이면도로 진입로 확보	
2	염리동 9-246~8-149 간 도로개설공사	B=4m L=25m	30	- 2000 보상완료 - 2001공사시행으로 간선도로접근 로 확보	
3	성산동 50-1756-72 및 마포동 178-239 도로개설공사	B=6m L=150m	130	- '99~2000 보상완료구간 - 2001공사시행으로 이면도로 진입 원활	
4	합정동 359~376간 도로개설공사	B=6→14m L=462m	1,000	- '99~2000보상완료 - 우회도로 확보로 간선도로 진입원활 및 교통분산처리	
5	관내 지장전몰 철거공사	A=3,000m'	160	- 보상완료 구간 공사 철거로 범죄예방 및 주민불편사항 해소	

○ 도로정비사업 - 15건 6,935백만원

연번	공사명	공사개요	공사비 (백만원)	선정사유	비고
6	관내도로시설물 도장공사	- 보도육교 2개소 - 시설물도장 9개소	12.1	- 도로시설물 도장으로 도시미관 개선 및 시설물 내구성 연장	
7	도로시설물 유지보수공사	- 가드웬스, 가드레일, 난간 설치 및 보수 - 석축 및 기타시설물 보수유지관리	391.1	- 도로시설물유지관리로 안전사고 및 재해예방, 도시미관 개선	
8	관내 포장도로 유지 보수공사	- 콘크리트, 아스팔트, 보도포장 유지보수 - 과속방지턱설치 및 정비등 소규모사업	1,724	- 소규모 주민숙원 해소 및 지역개발, 도시미관 개선	
9	불량맨홀 정비	- 맨홀정비 100개소	60	- 요철맨홀 정비로 안전사고 미연방지	

연번	공사명	공사개요	공사비 (백만원)	선정사유	비고
10	연남동 254주변 의 5개소 도로 정비공사	덧씌우기 B=4~10m L=1,820m	428	-노후 훼손도로 정비로 가로 수준 향상 및 도시환경 개선	
11	합정동 300주변의 6개소 도로정비공사	아스콘재포장 B=4~10m L=1,870m	404	-노후 도로정비로 차량통행 원활 및 도시미관 제고	
12	성산동 262~250간 도로정비공사	덧씌우기 B=4~10m L=400m	96	-노후 훼손도로 정비로 가로 수준 향상 및 도시환경 개선	
13	서교동 331~337 간 도로정비공사	덧씌우기 B=4~6m L=1,200m	432	-노후 도로정비로 가로수준 향상 및 도시미관 제고	
14	도로시설물 안전 점검	서교지하보 도의 3개소 정밀진단	70	-노후시설물 사전점검 정비 로 시설물 안전성 확보	
15	합정동 441-1~397-1 간 보도정비	보도정비 B=3m L=880m	317	-월드컵 대비 노후보도 정비로 보도수준 향상	
16	만리재길 보도정비공사	보도정비 B=3~3.5m L=1,021m	379	-월드컵 대비 노후보도 정비로 보도수준 향상	
17	연남동 239~226의 2개소 보도정비	보도정비 B=2~3.4m L=1,065m	336	-월드컵 대비 노후보도 정비로 보도수준 향상	
18	서강로 보도 정비공사	보도정비 B=3~6m L=1130m	690	-월드컵 대비 노후보도 정비로 보도수준 향상	
19	대흥로비개착 구간보도정비 공사	보도정비 B=3.5~4m L=1200m	600	-월드컵 대비 노후보도 정비로 보도수준 향상	
20	성산초교앞의 1개소 보도 정비공사	보도정비 B=3~4m L=2,200m	996	-월드컵 대비 노후보도 정비로 보도수준 향상	

○ 도로조명사업 - 5건 1,096백만원

연번	공사명	공사개요	공사비 (백만원)	선정사유	비고
21	보안등 유지보수	-보안등 11,000등	435	-뒷골목 밝은 밤거리 조성	
22	가로등 및 지하보·차도 유지보수	-가로등 2,600등	160	-밝은 밤거리 조성으로 주민편익 제공	
23	서교 지하보도 전기시설개량	-한전수전2중화 전기설비 보수	41	-안정화 전원확보	
24	주요 교차로 조명탑 설치	-조명탑 3기 설치	150	-교차로 조도개선	
25	만리재길 가로등 개량공사	-가로등 76등	310	-가로등 조도개선으로 밝은 밤거리 조성	

○ 공원·녹지사업 - 10건 1,417백만원

연번	공사명	공사개요	공사비 (백만원)	선정사유	비고
26	어린이공원 및 쉼터시설물 정비	-고무매트 깔기 및 편의시설	90	-공원시설물 정비로 이용자 편의제공	
27	어린이공원 및 쉼터 도색공사	-시설물 도색	40	-시설물 내구년한 증가 및 환경개선	
28	동네체육시설 설치공사	-노후시설물 교체 및 정비	30	-체육시설 확충으로 휴식분위기 조성	
29	푸르름이 가득한 어린이공원 재정비사업	-놀이시설 1 식 -편의시설 및 수목식재 1 식	420	-노후시설정비로 휴식공간 재조성	
30	가로수관리 위탁사업	-약전지및 수형 조절 -히수맹아지 정비	80	-효율적인 가로수 관리로 수령연장	
31	망원동 짜투리땅 녹지조성사업	-수목식재 850주	39	-짜투리땅 녹지조성으로 도시환경개선	
32	구수동 짜투리땅 녹지조성사업	-수목식재 2,300주	40	"	
33	월드컵대비 꽃묘 식재사업	-꽃묘식재 및 꽃탑설치	318	-꽃묘 및 꽃탑설치로 월드컵 개최도시 이미지 제고	

연번	공사명	공사개요	공사비 (백만원)	선정사유	비고
34	아현녹지정비공사	-수목식재 -시설물설치 -게이트볼장	110	-녹지공간에주민쉼터 조성으로 휴식공간 제공	
35	서교로 가로수아래 관목류 식재공사	- B=1~1.5m L=500m - 15,620주	250	-가로수아래 관목류 식재로 가로환경 개선및녹지공간확충	

○ 보상사업 - 5건 1,615백만원

연번	공사명	공사개요	사업비				선정사유	비고
			계	2000 이전	2001	장래		
36	공덕동 116~105간 도로개설공사	B= 12m L= 110m	1,930	500	500	930 (보상 600 공사 300 설계 30)	- 계속사업 - 2001 보상추진	
37	마포동 178~239 간 도로개설공사	B= 6m L= 150m	700	455	215	30 (공사)	- 계속사업 - 2001 보상추진	
38	염리동36-173~36 -17간도로개설	B= 6m L= 100m	400		300	100 (공사)	- 신규사업 - 2001 보상추진	
39	도화동334-116~34 7-29간 도로개설	B= 6-10m L= 50m	700		300	400 (보상 200 공사 200)	-신규사업 -2001 보상추진	
40	대흥동38-1~34 -2간 도로개설	B= 6m L= 120m	400		300	100 (공사)	-신규사업 -2000 보상추진	

□ 이월사업 - 12건 9,044 백만원

- 시설공사 : 12건 9,044백만원(시비 6,342, 구비 2,702)

연번	공사명	공사개요	공사비 (백만원)	추진현황	비고
1	합정로 확장공사 (1차)	-도로확장 B=20→33~35m L=1,700m	3,100	-보상완료구간 지장물 철거작업중	시비
2	청소차고부지 조성공사	-콘크리트포장 A=87@	380	-고양시 주민들의 시설 반대민원 발생 으로 일시중단 상태임	구비
3	서교로의 2개소 보도정비공사	-보도정비 B=3~4m L=2,500m	848	-2000년 추경사업 이월	구비
4	대흥로 보도 정비공사	-보도정비 B=3~4m L=2015m	999	-2000년 추경사업 이월	구비
5	의료보험공단길 의 2개소 보도정 비공사	-보도정비 B=2~3m L=1280m	418	-2000년 추경 이월사업	구비
6	합정로 확장구간 가로등개량공사	-가로등 123본	250	-2000년 이월사업	시비
7	백범로 가로등개량공사	-가로등 50본	260	-2000년 이월사업	시비
8	대흥로의1개소 가로등개량공사	-가로등 132본	324	-2000년 이월사업	시비
9	와우산 배수지 조경녹화사업	-녹화면적 16,100㎡ -수목식재 9,000주 -체육시설 1식	1,008	- 상수도사업본부 위탁사업 - 동절기 공사중지 (3.1공사착공예정)	시비
10	성산C녹지대 의 1개소 수목식재공사	-소나무외 12종 2,150주	57	-2000년 이월사업 (시 포상금사업)	구비
11	선통물천길 확장공사	-B=15m L=450m	400	-2000년 이월사업 보상추진	시비
12	신수동 91~ 112 간 도로개설공사	-B=15m L=270m	1,000	-2000년 이월사업 보상추진	시비

□ 시비사업내역 — 17건 23,418백만원

- 도로개설사업 1건 7,400백만원
- 도로정비사업 8건 6,015백만원
- 공원·녹지사업 6건 4,503백만원
- 보상사업 2건 5,500백만원

○ 도로개설사업(1건 7,400백만원)

연번	공사명	공사개요	사업비				선정사유	비고
			계	2000 이전	2001	장래		
1	합정로 확장사업	B=20→ 33~35 m L=1,700 m	114,298	105,848 (보상 102,148 공사 3,250 설계 250 감리 200)	7,400 (공사 7,100 감리 300)	1,050 (공사 1,050)	월드컵 경기장 주변 도로망 확충으로 성공 적인 행사 개최 기대	도로 개설

○ 도로정비 사업(8건 6,015백만원)

연번	공사명	공사개요	사업비				선정사유	비고
			계	2000 이전	2001	장래		
2	성산로변 방음벽 설치공사	H=3m L=282m	1,677		1,000	677	간선도로변 방음벽 설치로 소음차단 및 도시미관 제고	
3	양화 IC 주변방음벽 설치공사	H=3m L=442m	1,354	250	1,000	104	간선도로변 방음벽 설치로 소음차단 및 도시미관 제고	
4	망원동길 보도정비공사	B=2~3m L=4700m A=117@	1,111		1,111		-월드컵 대비 노후 보도정비로 보도 수준 향상	
5	성산로 보도정비공사	B=3~4m L=3200m A=80@	760		760		-월드컵 대비 노후 보도정비로 보도 수준 향상	
6	동교동길 보도정비공사	B=2~5 L=3000m A=81@	769		769		-월드컵 대비 노후 보도정비로 보도 수준 향상	
7	성산동59~연남동487 방음벽설계용역	H=4.5m L=370m	45		45		간선도로변 방음벽 설치로 소음차단 및 도시미관 제고	
8	자재창고 이전설치	창고설치 1동	130		130		-노후된 자재창고를 이전설치함으로써 업무효율	
9	관내포장도로포장복구공사	포장도로	1,200		1,200		-굴착공사후 훼손된 도로정비로 가로 수준향상	

○ 공원·녹지 사업(6건 4,503백만원)

연번	공사명	공사개요	공사비 (백만원)	선정사유	비고
10	가로수아래 관목류 식재사업	-수목식재 27,800주 (마포로, 양화로)	778	-가로수 아래 관목류 식재로 가로환경 개선및 녹지공간확충	

연번	공사명	공사개요	공사비 (백만원)	선정사유	비고
11	월드컵대비 꽃묘 식재사업	-꽃묘 40,000분 식재	100	-월드컵개최도시 이미지 제고 -꽃 지원사업	
12	가로수 생육환경 개선(보호판 설치) 사업	-가로수보호판 1,500조	475	-가로수 보호판 설치로 생육환경 개선	
13	학교운동장주변 녹화사업	-수목식재 (중동,성산,서교 초교,아현직업 학교)	550	-학교운동장 주변에 수목식재함으로 쾌적한 환경조성	
14	불광천변 녹지조성 토지매입	-토지매입 2,071m ²	1,600	-불광천변 토지매입 녹지공원 조성하여 쾌적한 환경조성	
15	도화동 벚꽃거리 조성	-벚나무식재	1,000 (추정)	-도화동 벚꽃거리조성으로 휴식공간 및 쾌적한 가로환경조성	

○ 보상사업(2건 5,500백만원)

연번	공사명	공사개요	사업비				선정사유	비고
			계	2000 이전	2001	장래		
16	토정길 확장사업	B=20~23m L=1,900m	50,730	20,079 (보상 17,148 공사 2,681 설계 250)	1,000 (보상 1,000)	29,651 (보상 24,852 공사 4,799)	-보상잔여구간 일부 보상추진	
17	상수동318-5~서교동329-11간 도로 개설 공사	B=18~45m L=1,280m	23,500	6,910 (보상 6,543 공사 114 설계 253)	6,500 (보상 4,500 공사 2,000)	10,090 (보상 4,704 공사 5,386)	-견고심은거리 조성으로 주민휴식공간 확보 및 연계 도로망 확보	

2001年度 主要業務計劃

(공약사업)

월드컵경기장 주변 도시기반시설 확충

2002 월드컵을 대비하여 경기장 주변 도로확장 및 신설, 불량보도 정비, 가로등 조도개선을 통하여 성공적인 월드컵이 될수 있는 쾌적한 가로를 조성코자 함.

□ 事業概要

○ 사업기간 : '98. 7. 1~2002. 6.30.

○ 주요사업내용

- 도로확장 및 신설 : 6개 노선 11,810m
- 노후 불량보도정비 : 12개 노선 865@
- 가로등 조도개선 : 9개 노선 743등

○ 사업비 : 4,134억원 (기투자: 2,856억원, 2001예산: 1,145억원)

장래: 133억원)

□ 細部推進計劃

(단위:억원)

2000년 까지 추진 실적	2001년 추진계획					
	세부사업내용	분기	1/4	2/4	3/4	4/4
		사업비	111	333	667	1,145
		진도	10%	30%	60%	100%
○ 상암동 주변 도로망확충 - 공정 61%	○ 상암동 주변 도로망 확충공사시행 - 6.31km	-----	-----	-----	-----	-----
○ 수색지구 주변 연결도로개설 - 공정 : 14%	○ 수색지구 주변 연결도로 개설공사시행- 3.80km	-----	-----	-----	-----	-----
○ 합정로 확장사업 - 공정 : 15%	○ 합정로 확장사업 공사시행- 1.7km	-----	-----	-----	-----	-----
○ 불량보도정비: 312@	○ 불량보도정비 553@	50a	152a	311a	553a	
○ 가로등 개량 : 258등	○ 가로등 개량 485등	48등	150등	296등	485등	

노선별 정비 계획

○ 경기장주변 도로확충계획

(단위:억원)

연 번	사업명	규모	사업구간	사업시행부서		사업비 (보상비)	현공정 (%)
				보 상	공 사		
	계	11,810m				4,012 (1,607)	
1	가양대교북단 연결도로건설	6차로 2,300m	가양대교북단 ~수색로	마포구청	건설안전 관리본부	1,160 (119)	70%
2	상암택지지구 외곽도로건설	6~8차로 3,310m	가양북단연결 도로~상암교	도시개발 공 사	도시개발 공 사	460 (20)	40%
			상암교차로 ~중암교				
3	강변북로연결 도로개설공사	6차로 700m	강변북로 ~상암교차로	마포구청	건설안전 관리본부	270 (-)	58%
4	상암교~성산1 교간도로건설	6차로 540m	상암교 ~성산1교	"	지 하 철 건설본부	264 (124)	-
5	증산지하차도 ~성산1교간 도로건설	3~4차로 3,260m	증산지하차도 ~성산1교	"	건설안전 관리본부	726 (290)	14%
6	합정로 확장 공사	6차로 1,700m	합정R ~성산1교간	"	마포구청	1,132 (1,054)	15%

○ 불량보도 및 가로등 정비계획

연 번	노선명	사업개요	사업 기간	사업비 (백만원)	기투자		2001년	
					수량	금액	수량	금액
계	14개노선	보도정비865@	2000~2001	9,546	312@	3,537	553@	6,009
		가로등 743등		2,673	258	803	485	1,870
1	백범로	보도정비15@	2000	120			12@	120
		가로등98등	2000~2001	400	76	290	22	110
2	연남동길	보도정비90@	2001	855			90@	855
3	서강로	보도정비76@	2000~2001	869	66@	759	10@	110
		가로등86등		425	40	200	46	225
4	대흥로	보도정비131@	2000~2001	1,329	110@	1,115	21@	214
		가로등 134등		325	64	155	70	170
5	서교로	보도정비65@	2000~2001	848	60@	782	5@	66
6	만리재길	보도정비47@	2000~2001	578	16@	199	31@	379
		가로등76등	2001	310			76	310
7	의료보험 공단길	보도정비25@	2000~2001	418	20@	334	5@	84
8	창전로	보도정비25@	2000	203	25@	203		
		가로등41등		68	41	68		
9	동교동길	보도정비164@	2001	1,765			164@	1,765
		가로등109등		520			109	520
10	망원동길	보도정비77@	2001	1,111			77@	1,111
		가로등39등		200			39	200
11	성산로	보도정비80@	2001	760			80@	760
12	잔다리길	보도정비70@	2001	665			70@	665
13	합정로	가로등123등	2001	335			123	335
14	토정길	가로등37등	2000	90	37	90		

(월드컵대비사업)

합정로 확장사업

월드컵경기장 건설과 상암택지개발및 새서울타운 건설사업으로 주변 여건 변화에 따른 교통량 증가로 차량정체현상이 가중될 것으로 예상되어 합정로터리에서 성산로까지 현 4차로를 6차로로 확장하여 2002년 월드컵 개최시 교통처리 원활 및 도시미관 향상에 기여하기 위함.

事業概要

- 위 치 : 마포구 성산동 279(성산로) ~ 합정동 415(양화로)
- 사업기간 : 2000. 8 ~ 2002. 5
- 규 모 : 도로확장 B = 20 → 33~35m, L = 1,700m
- 사 업 비: 114,298백만원(기투자:105,848백만원, 2001예산:7,400백만원
장 래 : 1,050백만원)

細部 推進計劃

(단위:백만원)

2000년 까지 추진 실적	2001년 추진계획					
	세부사업내용	분기	1/4	2/4	3/4	4/4
		사업비	진도	2,700	4,400	7,400
○ 공사(현공정15%) - 지장물철거 (31동) - 배수공(1,150m) - 보도포설 3.0a - 조경공 (88주) ○ 감리 - 감리업무수행 (2000. 8 ~)	○ 공사 - 지장물철거 72동 - 배수공 2,019m - 보도포설 161a - 조경공 42,000주 ○ 감리 - 감리업무수행 (2001.1월 ~ 12월)		25%	60%	90%	100%
			60동	72동		
			450m	1,000m	2,019m	
			10a	40a	80a	161a
				21,000주	42,000주	
			←---	---	---	---

(월드컵대비사업)

월드컵 대비 꽃 식재사업

2002 월드컵을 대비하여 우리구 도심지 주요도로변 등에 화단조성, 꽃탑 설치, 꽃묘를 식재하여 가로경관 향상과 꽃으로 장식된 밝고 아름다운 거리를 만들어 월드컵 개최에 만전을 기하고자 함.

□ 事業概要

- 위치 : 주요녹지대, 주요도로변, 유희공지, 철도변 등
- 사업기간 : 2001. 1 ~ 2002. 6
- 규모
 - 화단조성 : 500개소 (5,571m²)
 - 화분설치 : 250개소 (1,300조)
 - 꽃탑설치 : 5개소
 - 꽃묘식재 : 700,000본
 - 철도변 꽃길조성 : 40개소 (1,679m²)
- 사업비 : 318 백만원 (2001 예산: 318백만원 장래:)

□ 細部 推進計劃

(단위:백만원)

2000년 까지 추진 실적	2001년 추진계획					
	세부사업내용	분기	1/4	2/4	3/4	4/4
		사업비	48	138	228	318
	○ 화단조성 500개소(5,571m ²)	진도	20%	50%	80%	100%
	○ 꽃묘식재: 100,000본		20,000본	50,000본	80,000본	100,000본
	○ 철도변 꽃길조성 : 40개소 (1,679m ²)			30개소	40개소	

(공약사업)

녹지벨트조성

공원지정 및 등산로 주변정비, 수목식재, 어린이공원의 가족공원화로 녹지공간을 조성하므로서 쾌적한 환경 및 주민휴식공간을 제공코자 함.

事業概要

- 사업기간 : '98. 7. 1 ~ 2002. 6. 30
- 주요사업내용
 - 도시계획시설(공원)추가지정 : 1개소,119,176m'(추가지정면적 68,376m')
 - 수목식재 : 15종 30,000주, 등산로등 주변정비 : 4km
 - 어린이공원 가족공원화 : 12개소(년간 3개소 조성)
- 사업비 : 2,789백만원 (기투자: 662백만원, 2001예산: 1,427백만원
장래: 700백만원)

細部 推進計劃

(단위:백만원)

2000년 까지 추진 실적	2001년 추진계획					
	세부사업내용	분기	1/4	2/4	3/4	4/4
		사업비	400	900	1,427	.
	진도	30%	60%	90%	100%	
○ 샛터공원 -수목식재 15,000주 -등산로정비 2Km ○ 와우공원 -수목식재 18,750주 -등산로정비 2Km ○ 성산공원 -도시계획시설지정 (A=50,800m ²) ○ 가족공원화 4개소	○ 와우공원 -수목식재 10,495주 -운동 및 편익시설 ○ 성산공원 -도시계획시설추가 지정(A=42,342m ²) ○ 가족공원화 3개소	5,000 주	10,495 주			
		↔	↔	↔	↔	
				1개소	3개소	42,342 m ²

※가족공원3개소: 한마음공원(망원1동), 큰길공원(성산2동), 잔다리공원(서교동)

(주요업무)

와우산배수지 체육및 휴식시설 설치공사

와우산 주변 주민들의 접근이 용이하며 와우산과 조화되는 체육 시설 및 휴식시설을 설치함으로 주민들에게 휴식공간을 제공하고 체력향상에 기여토록 함.

□ 事業概要

○ 사업기간 : 2001. 1~ 2001. 6

○ 사업목표

- 운동장 : 배드민턴장 10면 , 게이트볼장·다목적운동장 각1면 ,
조깅코스250m

- 운동기구 : 목회전기등 9종 16조

- 편익시설 : 육각정자등 8종 51조

- 수목식재 : 소나무등 40종 10,495주

○ 사업비 : 1,008백만원(서울시 상수도사업본부 예산)

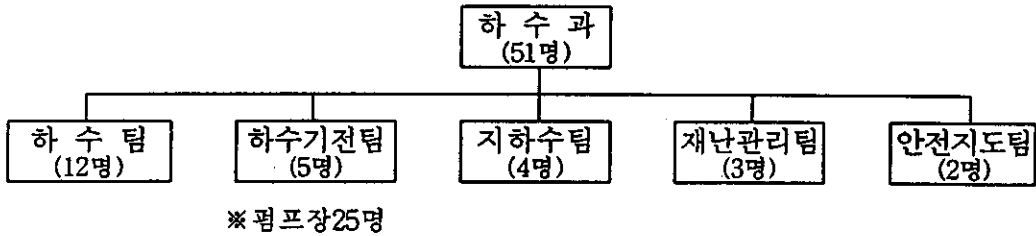
□ 細部 推進計劃

(단위 : 백만원)

2000년까지 추진실적	2001년 추진계획					
	세부사업내용	분기	1/4	2/4	3/4	4/4
		사업비	400	1,008		
		진도	40%	100%		
○ 공사계약 - 일시:2000.12.30 - 공사기간:2001.1.2 ~2001. 6. 30 - 도급자:서초구 방배동 유일산업개발 유천봉	○ 와우공원 체육·휴식시설 및 수목식재		수목식재	체육 및 휴식시설 설치		

하 수 과

□ 기 구 ----- 5개팀



□ 인력현황

구 분	계	일 반 직						기능직
		4급	5급	6급	7급	8급	9급	
정 원	48		1	5	7	7	3	25
현 원	51		1	7	7	8	0	28

* 상용직 18명

□ 하수·치수 시설 현황

(2000.12.31 기준)

하 수 시 설						치 수 시 설			
관거	암거	U형추구	맨홀	빗물받이	횡 단 하수거	펌프장	펌프	수문	유수지 담수용량
366,932m	28,723m	6,285m	8,175개	14,412개	30개/506m	10개소	50대	23개소/49문	432,894m³

□ 장비현황

장비명	준설기	착암기	카타기	차 량	펌프차	초음파 탐지기	철 근 탐지기	가 스 탐지기	균 열 현미경
수 량	8조 (16대)	2대	1대	2대	1대	1대	1대	1대	1대

2001년 주요업무 추진계획

□ 치수 및 하수사업 총괄 현황

○ 사업 개요

- 총 26건, 13,991백만원
 - 시 비 : 8건 9,788백만원 (70%)
 - 구 비 : 18건 4,203백만원 (30%)

○ 사업 내용

계	하수도 종합정비	하수관 개량	하수암거 정비	월드컵대비 치하수사업	펌프장 정비	펌프장 증설	체육공원 조성	단기계약	기타 (연육복구비및 가건물 설치)
26건	3	6	4	2	5	1	1	2	2

○ 사업비 구분

(단위 : 백만원)

구분 \ 사업비	총 사업비		구 비		시 비	
	건수	사업비	건수	사업비	건수	사업비
총 사업비	26	13,991	18	4,203	8	9,788
치수사업	8	6,134	6	675	2	5,459
하수사업	18	7,857	12	3,528	6	4,329

※ 사업별 세부추진계획 별첨 참조

풍 수 해 대 책

추진 방향

- 예방 중시 방재업무의 강화 - 인명과 재산피해의 최소화
- 지역 자주 방재체제의 구축 - 권한과 책임이 일치하는 방재체제 구축
- 완벽한 수해상황 대처 - 신속한 대처로 피해 확산 방지
- 방재업무 과학화 - 전산장비 활용으로 체계적 복구 및 신속 대응태세 유지

□ 風水害 對策 期間 : 2001. 6. 15 ~ 10. 15 (4개월)

□ 事業 推進 計劃

- 주거지역내 배수불량 해소
 - 하수도 개량공사 우기전 완료 (5건)
 - 빗물받이, 맨홀, 횡단하수거동 퇴적물로 인한 유수장애요인 사전제거
- 위험시설물 관리
 - 축대, 담장, 노후건물 및 절개지는 실과별로 담당책임자를 지정관리
- 준설계획 (V=11,000m³)
 - 저지대 침수 우려지역에 대하여 우기전 준설 완료
 - 직영준설기 5조를 각동별 일정에 따라 취약지역 순회 준설 실시
- 빗물펌프장(10개소) 우기전 가동 준비 태세 확립
 - 모타펌프 및 기전설비 정비, 수문 개,폐 작동 확인등
 - 전기설비 전문인력 요청점검 및 근무자 전문 교육 실시
 - 실가동 시험운전 및 주민 설명회 개최
- 수방대책 상황실 운영 내실화
 - 단계별 수방대책 상황실 근무자 지정(강우예보에 따른 자동근무 실시)
 - 수방대책 상황실 근무반별 임무 숙지로 근무 효율 향상
 - 유관기관과 기능별 상황처리 능력 제고

망원유수지 체육공원 조성

2002년 월드컵을 대비하여 경기장 주변 망원유수지내의 오수정체, 잡초생장, 악취발생, 토사퇴적등으로 주변환경에 나쁜 영향을 끼쳐 인근 주민들의 민원요인이 되고 있으므로 유수지 바닥을 정비하여 건기시 체육시설 공원으로 활용함으로써 인근주민에게 편익공간 및 쾌적한 주변 생활환경을 제공 하고자 함.

□ 事業概要

- 위치 : 망원동 450-3 (망원유수지 54,000㎡)
- 사업규모
 - 도수로 705m, 포장 505a, 체육시설 19개소, 주차장 5,477㎡(200대), 광장 10,116㎡, 조경공 1식

□ 推進計劃 및 日程

- 사업기간 : 2000. 9. 5 ~ 2003. 8. 31
- 2001년 공사 예정
 - 도수로 705m (현재공정 10%)
 - 규격 □2.2×2.2~□3.3×2.2(D=700mm~1,000mm)
- 우기시 유수지 기능 유지토록 사전 준비된 공사 실시
- 공사로 인한 인근 주변의 불편 최소화
- 월동기 콘크리트 작업 중지
- 시 공 자 : 핵준종합건설
- 감 리 자 : 한국종합기술개발공사

□ 所要豫算

- 총 사업비 : 8,600백만원 (시비 6,020백만원, 구비 2,580백만원)
- 기 투자 : 1,430백만원 (2000년)
- 2001년 투자 : 1,169백만원 (시비1,000백만원, 구비169백만원)
- 장래 투자 : 6,001백만원

□ 期待效果

- 오수 정체로 잡초생장, 악취발생, m 해충등 주변 환경개선
- 체육시설 공원으로 활용함으로써 주민에게 편익공간 및 쾌적한 생활 환경 제공

하수관 개량 및 정비공사

- 우리구는 지형적인 여건으로 저지대 및 한강변에 위치함에 따라 집중 호우시 내수 침수는 물론 외수 침수 대비를 위한 수방시설물을 체계적으로 관리가 필요한 지역이며,
- 또한 하수시설이 노후화 되어 있으나 개량 실적은 상대적으로 저조함에 따라 단계적으로 하수관 개량 및 정비를 시행하여 수해 예방에 만전을 기하고자 함.

□ 事業概要

- 사업기간 : 2001. 3. ~ 2001. 10. 31.
 ※ 하수관 개량공사는 수해 대비 우기전(6월 30일) 완료
- 사업규모
 - 하수도 개량 : 총 5개소 D=450~700mm, L=2,120m
 - 동교동 158-1~161-3구간, 서교동 405번지일대, 연남동 246번지일대, 소의초등학교 주변, 염리동 24번지 일대
 - 하수도 정비 : 총 4개소 D=450~1,000mm, L=3,650m
 - 창전,망원,아현 배수분구 하수관거, 염리14번지의외 1개소 하수관거공사
- 사 업 비 : 4,979백만원 (시비 3,440, 구비 1,538백만원)

□ 推進計劃

- 기초자료 조사 및 설계 : 2001. 1 ~ 2월
- 공사발주 : 2001. 3 ~ 4월
- 공사장 주변 주민에게 사전에 공사 시행계획 통보
- 명예감독관제 운영을 활성화 하여 부실공사 추방
- 가능한 공휴일에는 공사 시행 자제

□ 期待效果

- 노후된 하수관 개량 정비로 하수소통 원활 및 누수방지로 환경오염 예방
- 집중호우시 내,외수 침수 대비를 위한 하수시설물의 체계적인 관리

빗물펌프장 시설 정비 사업

- 수방시설인 관내 10개 빗물펌프장의 노후부분을 보수 교체하여 우수 펌프장 가동에 차질이 없도록 최선을 다하고,
- 필요시 100% 가동율을 항상 유지하여 수해대비에 만전을 기하고자 함.

□ 事業概要

- 사업기간 : 2001. 3. ~ 2001. 7. 31.
- 사업규모 : (총 6개 사업)
 - 빗물펌프장 건물 및 시설 보수 보강 : 6개 펌프장
 - 지배수 펌프 교체 : 2개 펌프장
 - 변압기 절연유 교체 : 3개 펌프장
 - 수문덮개 교체 : 10개 수문
 - 펌프장 도색 : 5개 펌프장
 - 난지펌프장 증설 : 펌프 600HP 3대 (기존 7대)
- 사업비 : 4,745백만원 (시비 4,459, 구비 286백만원)

□ 推進計劃

- 펌프장 증설을 제외한 5개 사업은 우기전 조기공사 완료
- 노후 시설물 및 안전사고 우려 시설물 보수,보강 실시
- 2002 월드컵 대비 펌프장 시설물 환경정비 추진
- 상암택지개발에 대한 난지 펌프장 기능유지 하면서 증설공사 시행

□ 期待效果

- 시설물 보수,보강으로 수해예방과 구조물 안전도 향상으로 안전사고 예방
- 상암택지 개발로 배수량 증가에 대한 펌프 배출량 증설로 침수지역 해소

재난위험시설물 안전관리

관내 재난위험시설물에 대하여 분야별로 계획적이고 체계적인 안전 대책을 수립, 추진함으로써 안전관리 사각지대 해소와 안전점검의 효율성을 제고하고, 아울러 구민의 귀중한 생명과 재산을 보호하고자 함.

事業概要

점검대상

- 중점관리 시설물(A,B,C급) : 401개소
- 재난위험 시설물(D,E급) : 28개소 (D급:20개소, E급:8개소)

推進方向

- 재난예방을 위한 공무원 및 시민의식 제고
- 해빙기 재난취약분야 일제 안전점검
- 재난위험시설 지정 및 지속관리
- 국가안전관리 시스템 정보화 체계 활용
- 월별 중점안전점검 및 관리체계 운영
- 전문가 초빙 재난위험시설 안전점검

推進計劃 및 日程

점검시기

- 정기점검
 - 중점관리시설물 : 매년 1회 (9~11월)
 - 재난위험시설물 : 매월 1회 이상
- 수시점검
 - 2001년도 월별 중점점검 계획에 따라 실시(별첨 추진일정 참조)
 - 점검이 필요하다고 판단할 때 관리부서 또는 전문가와 합동으로 점검 실시

所要豫算

- 1백만원(구비)

점검 계획 일정표

□ 월별 안전점검 내용

연번	월별 중점 추진사항	점검 대상 (예정)	점검일정	비 고
1	설날대비 다중이용시설	시장14, 공연시설4, 숙박 및 판매시설6	1~2월중	
2	해빙기 재난취약시설	교량2, 축대15, 건설공사장 등	2~3월중	
3	재난관리 대상시설	중점관리시설 401 재난위험시설 28	2월중	
4	지하철 및 공공건축물	지하굴착공사장 및 재개발7, 재건축공사장등6	5월중	
5	도로 구조물	일반교량2, 고가차도1, 지하차도4, 보도육교 등3	6월중	
6	휴가철 다중이용시설	관광숙박시설 등 3	7월중	
7	추석절 다중이용시설	판매시설 및 시장 16	9~10월중	
8	재난관리 대상시설	중점관리시설 401 재난위험시설 28	10월중	
9	위험물 취급 시설	가스 22	11월중	
10	연말연시 다중이용시설	판매시설 및 시장 16	12월중	

※ 연말연시, 설날, 해빙기, 추석절, 동절기 등 종합점검은 시기별로 별도로 하고 상황에 따라 점검대상 추가 또는 변경 시행

노인정 및 어린이집 시설 서비스 점검

수방업무의 비수기를 맞이하여 펌프장에 근무하는 전기,기계 전문기술 인력을 활용하여 노인정과 어린이집 시설에 대한 전기, 보일러 시설을 점검하고 배선정리와 보일러 수리를 하여 증으로서 화재예방은 물론 효율적인 인력관리에 만전을 기하고자 함.

□ 事業概要

- 점검기간 : 2001. 10. ~ 12월 (3개월간)
- 점검대상 : 150개소 (전기,보일러시설)
 - 노인정(경로당) : 77개 (구립 33개, 사립 44개)
 - 어린이집(놀이방) : 73개 (구립 36개, 사립 37개)
- 점검반 : 3개조 편성 (1개조 3명)
- 사업비 : 2백만원 (사회복지 예산)

□ 重點 點檢事項

- 전기 시설 정비
 - 불량 전선 교체 및 배선 정리
 - 램프 교체
 - 콘센트 및 스위치 정비
- 보일러 시설 정비
 - 온도 조절기 및 전기시설
 - 순환 펌프
 - 밸브 및 난방 상태
- 기타 가스 시설 등

□ 期待效果

- 지적사항 점검을 탈피하여 부 자재를 구입, 수리 정비함으로써 서비스 행정 실현
- 대부분 노인들과 부녀자가 하기 어려운 일들로 화재예방은 물론 따뜻한 겨울보내기에 일익을 하고 있음.

2001년 하수및 치수사업 추진계획

□ 하수사업

(단위 : 백만원)

구분	연번	사업명	공사개요	사업비	공사기간	비고
시비	1	창전배수분구 하수관거 종합정비	D=400~700m/m L=1,080m	660	2001. 3. ~10.31	계속
	2	망원배수분구 하수관거 종합정비	D=450~1,000m/m L=1,740m	1,391	"	"
	3	아현배수분구 하수관거 종합정비	D=450~1,000m/m L=1,989m	1,390	"	신규
	4	중암중교 앞 하수암거 신설공사	하수암거 신설 □2m×2m 1련 L=162m	700	"	"
	5	성산동 17번지 일대 하수암거 안전진단 (용역)	하수암거 안전진단 □(1.8×2.0)×1.6m 1련 L=162m	20	"	"
	6	서강 LG아파트 주변 하수관거 정비공사	D=600~900m/m L=173m	168	2000.12 ~2001.5	계속
	소계	6 건	L=5,306m	4,329		
구비	7	관내 하수도 준설공사	하수도 준설 V=11,000m'	900	2001.3. ~12.31	단가 계약
	8	관내 하수시설 보수공사	D=300~1,200m/m L=1,800m	800	"	"

구분	연번	사 업 명	공 사 개 요	사업비	공사기간	비고
구비	9	용강동 39번지의 1개소 하수암거 보수,보강 설계용역	1 식	50	2001. 3. ~11.31	신규
	10	염리동 14번지의 1개소 하수관거 정비공사	D=450m/m L=275m	210	2001.3 ~6.30	"
	11	동교동 158의1~161의3간 하수관 개량공사	D=450~600m/m L=470m	300	"	"
	12	서교동 405번지 일대 하수관 개량공사	D=450~600m/m L=470m	285	"	"
	13	연남동 246번지 일대 하수관 개량공사	D=450~700m/m L=560m	400	"	"
	14	소의초등학교 주변 하수관 개량공사	D=450~600m/m L=390m	240	"	"
	15	염리동 24번지 일대 하수관 개량공사	D=300m/m L=160m	103	"	"
	16	중동배수문의 4개소 암거 보수공사	균열 보수 55m 단면 보수 160m'	100	"	"
	17	유관부서 긴급 하수도 복구비	1 식	100	2001.3 ~12.31	"
	18	일용인부 대기실 신축공사	가건물 1동 30평 설치	40	2001.3 ~6.30	"
	소계	12 건	L=4,195m	3,528		
합	계	18 건	L=9,501328m	7,857		

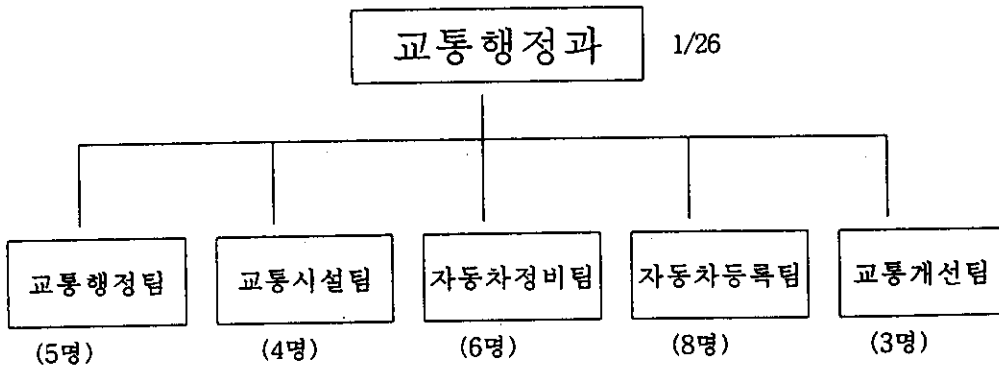
□ 치수사업

(단위 : 백만원)

구분	연번	사 업 명	공 사 개 요	사업비	공사기간	비고
시비	1	망원유수지 체육공원 조성사업	○도수로 정비 705m ○포 장 공 505a ○체육시설 19개소 ○기 타 1식	1,000	2000.9 ~2003.8.	계속
	2	난지 빗물펌프장 증설공사	펌프장 증설 600HP 3대	4,459	2000.11 ~ 2001.12.31	"
	소계	2 건		5,459		
구비		망원유수지 체육공원 조성사업	1 식	169	2000.9 ~2003.8	1번과 동일사업
	3	펌프장 시설 보수,보강 (펌프장 건물 방수사업)	마포, 망원1, 난지, 상수, 망원2, 성산펌프장 옥상방수 및 건물보수	159	2001.3 ~8.31	신규
	4	빗물펌프장 도색공사	5개 펌프장 합정, 마포, 당인, 봉원, 상수	27	2000.2 ~5.31	"
	5	변압기 O.T 여과 및 교체	15,000 l (봉원펌프장의 3개소)	30	2000.2 ~5.31	"
	6	펌프장 유지관리	10개소	220	2001.3 ~12.31	"
	7	수문 외부카바 교체	10개소 (망원1, 망원2, 난지배수문)	30	2001.3 ~7.31	"
	8	지배수 펌프 교체	마포 50HP 성산 30HP	40	"	"
	소계	6 건		675		
합 계	8 건		5,695			

교통행정과

1. 기구현황



2. 인력현황

구분	계	일 반 직						기타직
		4급	5급	6급	7급	8급	9급	
정원	27		1	5	5	8	0	8
현원	27		1	4	5	9	0	8

주택가 이면도로 주차유료화 사업

주택가 이면도로에서의 심각한 주차문제를 해소하기 위해 원인자 부담 원칙에 따라 관내 주택가 이면도로에 대한 주차유료화를 추진함으로써 주차질서를 확립하여 주택가 주차난 완화 도모

□ 事業概要

- 사업의 목적 : 주택가이면도로 주차유료화를 통한 주택가 주차난완화
- 추진 방향 : 관내를 총 5개의 주차생활권역으로 구분하여 이중주차 유료화 우선 시행권역(제2권역)을 사업시행하고, 추후 모니터링 등을 통해 차기 시행권역에 대한 주차유료화 추진
- 주차유료화방안 : 거주자우선주차제 방식 적용
- 주차관리방안 : 주민자치위원회를 통한 주차관리
 - 주차유료화 수입금의 30%~50% 지원

□ 推進計劃 및 日程

- 우선시행권역(제2권역)
 - 블록별 주차수급여건 분석 : 2000년 9월 완료
 - 주차유료화 권역구분 및 우선시행권역(제2권역)선정 : 2000년 9월완료
 - 우선시행권역 실시설계 및 주차시설 정비확충 : 2000년 10~12월
 - 홍보 및 주민설명회 : 2001년 1~3월
 - 블록별 주민자치위원회 관리위탁 : 2001년 4~5월
 - 우선시행권역 주차유료화 시행 : 2001년 6~7월
- 차기시행권역(제3권역)
 - 실시설계 완료 : 2000. 10 ~ 2001. 2월
 - 주차시설 정비 확충 : 2001년 6~7월
 - 홍보 및 주민 설명회 : 2001년 8~9월
 - 주민 자치위원회 관리위탁 : 2001년 10~12월
 - 주차유료화 시행 : 2002년 1월

□ 所要豫算 : 551백만원

- 2000년 시비지원금 : 200백만원
- 2001년 시비지원금 : 351백만원

주택가 공영 주차장 건설

주택가의 주차공간 부족으로 인한 무질서한 주차형태, 긴급자동차의 통행장애등 주차문제의 완화를 위하여 주택가에 일정규모의 공영주차장을 건설, 지역주민의 주차편익을 도모함과 아울러 이면도로 본래의 기능을 회복시키고자 함

□ 事業概要

○ 추진방향

- 주택가의 주차난이 심각한 지역내 건설 대상지 선정
- 주차문화시범지구는 사업성 감안, 우선 건설 추진

○ 추진방법

- 주차장 건설 타당성 검토 완료부지 조기 매입 및 건설추진
- 토지주와의 협의매입 곤란시 한국입체주차설비공업협동조합에 건설위탁병행
- 부지매입비등 건설비용의 일부금액 시비보조금 지원요청

○ 추진목표

- 2개동 560평
 - 주차문화시범지구동 주차난 심각지역 : 2개동 각 1개소 (200~300평 내외 규모)

□ 推進計劃 및 日程

- 2000년 실시 : 주차장건설 대상지 조사 및 타당성 검토
- 2001년 3월 ~4월 : 주차장건설계획 방침결정
- 2001년 3월 ~6월 : 투자심사 및 공유재산 심의(변경 및 추가)
- 2001년 6월 ~12월 : 대상부지 매입
- 2001년 7월 ~2002년 : 주차장 설계 및 건설

□ 所要豫算

- 4,310백만원

내집 주차장 설치 지원

주택가의 주차난완화를 위하여 '99년 11월부터 추진하고 있는 “내집 주차장” 갖기운동 사업의 지속적인 추진을 위하여 2001년도에도 “내집 주차장” 설치자에게 공사비 일부를 지원하여 자가주차장 설치를 확대하고자 함.

□ 事業概要

○ 추진방향

- 주택가 주차난 완화를 위한 내집 주차장 갖기 운동 지속 추진
- 내집 주차장 설치비 보조금 지원 (시비 50%, 구비 50%)
- 내집 주차장 설치가능시 신청자 전원 보조금지원 혜택 부여

○ 관련근거

- 주차장법 제21조의2 제6항
- 마포구 주차장 설치 및 관리조례 제24조2, 제24조의3

○ 추진방법

- 홍보강화 : 내 고장 마포 및 각급 언론매체이용 홍보
설치대상 건물주 사전 파악 개별안내
- 보조금지원 : 설치비용의 80% 범위 내
주차시설형태별 지원 (면당100만원~150만원)

○ 추진목표 : 100면 (동별4~5면 기준)

□ 推進計劃 및 日程

- 2001년 1월 : 내집 주차장 설치지원 방침결정 및 시행
- 2001년 1월~12월 : 내집주차장 설치 신청접수 및 설치비 보조금지원

□ 所要豫算

- 100백만원

도로안내 표지 정비

월드컵대비 우리구 특화사업으로 추진중인 도로안내표지 정비사업이 최근의 관련법 개정으로 일제정비가 가능함에 따라 기존의 표지를 연차적·단계별로 정비하여 최적의 도로안내 시인성 기능을 제공코자 함

□ 事業概要

○ 추진방향

- 도로표지규칙 개정 등 관련근거에 따른 도로안내표지 일제정비
- 녹색바탕의 도로안내표지로 교체하여 도로이용자의 시인성 향상
- 시방침 : 한자병기 확대 및 바탕색의 녹색사용 실시

○ 추진방법

- 주요 간선도로의 청색표지 및 구형표지 우선 교체 (바탕색 : 녹색)
- 서울시에서 추진중인 간선도로 도로표지 일제정비사업과 연계추진
- 개설·확장구간의 도로표지정비는 유관시행기관과 합동으로 별개 사업 추진 (상암 택지개발지구, 1번국도 구간, 가양대교 구간)

○ 추진목표

- 정비목표 : 19개소(교체, 신설, 판교체등)
- 유지관리 : 도장 및 세척(100개소)

□ 推進計劃 및 日程

- 2001년 1월 ~ 6월 : 주요 간선도로 도로표지 정비
(마포로, 양화로, 합정로)
- 2001년 1월 ~ 12월 : 도로표지규칙 개정에 의한 정비분 시행
긴급 정비사항 발생시 수시 정비

□ 所要豫算 : 93백만원

자동차 정비업소 지도점검

자동차정비 등록업소의 정비실태 및 무등록정비업소의 자동차 불법 정비행위 등에 대한 지속적인 지도점검·단속으로 자동차 정비질서를 확립 하여 자동차 안전도 확보 및 이용시민의 편의를 도모하고자 함

□ 點檢對象 : 등록정비업소 (214개소) 및 무등록업소

- 종합28, 소형7, 원동기1, 부분정비업171, 지정정비사업장7

□ 推進計劃 및 日程

○ 등록정비업소

- 2001. 4. 1 ~ 6.30 : 자동차 부분정비업소 지도점검
- 2001. 9. 1 ~ 9.30 : 지정정비업소 자동차검사관리실태 점검
- 2001.10. 1 ~11.30 : 종합, 소형, 원동기정비업소 지도점검

○ 무등록업소 : 매월 1회 이상

○ 지도점검·단속 내용

- 등록정비업소

- 자동차관리법에 의한 정비 및 검사 등 업무범위 준수여부 실태
- 부분정비업(카센타)의 판금, 도색, 정비행위 등
- 환경보전법 및 폐기물관리법에 의한 폐유, 폐기물 관리실태 등 (환경과와 합동)

- 무등록정비업소

- 정비작업범위 초과행위 및 판금, 도장
- 자동차 불법구조변경 및 무단해체 행위 등

○ 위반업소에 대한 조치

- 등록 업소

- 위반사항 적발시 업주의 확인서 징구
- 관계법령에 의거 고발 및 영업정지, 과징금부과 등

- 무등록업소

- 불법정비자동차 : 행정지도, 정비명령 및 임시검사 지시
- 불법정비업소는 관련법에 의거 고발조치

□ 所要豫算 : 비예산

월드컵관련 무단방치 차량 처리

도로변이나 공터, 주택가 등에 방치되어 구민불편사항 및 도시미관을 저해하는 차량에 대하여 지속적인 정리로 교통소통은 물론 구민불편사항을 해소하고자 함

□ 事業概要

- 무단방치차량 일제정리기간을 정하여 교통소통 및 불편사항 해소
- 관련근거
 - 자동차관리법제26조, 제81조, 동법시행령제6조 및 시행규칙제24조

□ 推進計劃 및 日程

- 일제정리기간 : 년4회(분기별)
 - ※ 일제정리기간 외에도 수시로 정리
- 방치차량 처리 대상
 - 자동차를 일정한 장소에 고정시켜 운행의 용도로 사용하는 행위
 - 자동차를 도로, 주택가 등에 계속하여 무단 방치하는 행위 등
- 방치차량 적출 - 구·동직원들의 순찰 및 인근주민들의 신고
- 처리절차
 - 방치차량인지 여부판단 (※현장확인)
 - 차적조회후 소유자 및 이해관계인에게 자진처리 명령 및 강제처리 계획 통보 (※1개월 이상)
 - 불응시는 제반증거 확보후 강제폐차(직권말소) 처리, 소유자는 형사고발 조치 (※1년이하의 징역 또는 300만원이하의 벌금)
- 처리전담반 운영 : 자동차정비팀 및 동 순찰반 운영

□ 問題點

- 유류비 인상 및 IMF실직등 경기침체로 인한 차량소유자 주변 이면도로상에 장기 주차
- 동사무소의 기능전환에 따른 신고량 감소로 방치차량 적출감소
- 자동차세 체납에 따른 변호판 영치로 장기간 방치 우려

□ 對策

- 교통행정과직원 동담당제 실시
- 주민자치센터에 대한 대주민 홍보 및 신고협조 요청
- 방치차량 처리기간을 최소화되도록 요망(2000.11.13일 자동차관리법 시행령 입법예고 : 2000-284)

□ 所要豫算 : 비예산

교통유발부담금 부과·징수

도시교통 정비지역안에서 교통유발의 원인이 되는 시설물의 소유자 또는 사업의 경영자로부터 교통유발부담금을 징수하여 세수증대에 기여하고, 도시교통의 원활한 소통으로 교통편의 증진에도 아바지 하고자 함.

□ 事業概要

- 부과대상 : 시설물의 각층 바닥면적의 합계가 1,000㎡이상인 시설물
- 납 기 : 2001. 9.16~9.30
- 납부의무자 : 2001. 7.31(부과기준일) 현재 시설물 소유자
- 부과방법 : 시설물 각층 바닥면적합계 × 단위부담금 × 교통유발계수
- 2001년도 부과목표 : 13억 2천만원(2000년 부과금액 : 1,304,369천원)
- 감면대상 : 서울시에서 추진중인 교통량 감축 프로그램 참여업체

□ 推進計劃 및 日程

- 2001. 5월 : 부과계획 수립
- 2001. 6월~8월 : 부과대상 시설물 현장조사 및 전산입력
- 2001. 9월 5일 : 고지서 발송 (납부기한 : 9월 30일)
- 2001.11월 : 체납자 독촉고지서 발송
- 2002. 1월 : 체납자 재산압류등 채권확보

□ 問題點 : 동 기능전환에 따른 현장조사 및 고지서 송달애로

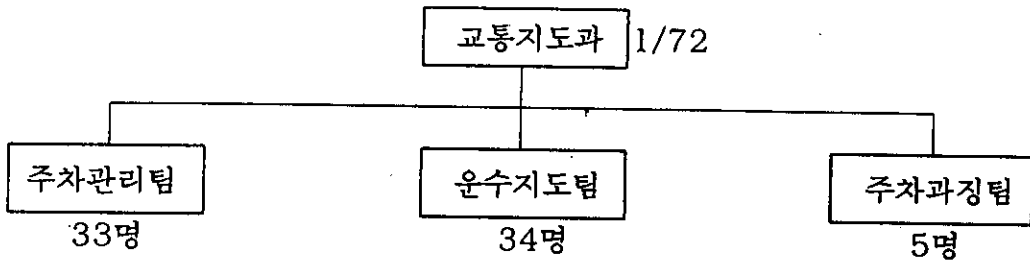
□ 對 策

- 교통행정과 직원으로 동별 업무분담하여 현장독려로 징수율 제고
- 고지서는 동기우편 송달 실시

□ 所要豫算 : 비예산

交通指導課

1. 기구현황 (3개팀)



2. 인력현황

구분	계	일 반 직						기술직	기능직	고용직
		4급	5급	6급	7급	8급	9급			
정원	71	0	1	4	5	4	1	1	25	30
현원	72	0	1	3	5	6	1	1	25	30

3. 장비현황

구분	차 량				무전기	비디오 카메라	디지털 카메라
	계	마티즈	타운너	전인차			
계	11	8	2	1	9	40	45
불법주차단속	11	8	2	1	9	.	45
버스전용차선	40	.

주·정차 질서 확립

주·정차질서 문화 정립으로 2002년 월드컵 개최구로서의
이미지 제고

事業概要

- 사업기간 : 년 중
- 단속인원 : 총89명(단속원 : 19명, 공익근무요원 : 70명)

推進方向 및 日程

○ 불법주·정차 단속

- 목 표 : 100,000건
- 단 속 구 역 : 주·간선도로 및 이면 도로
- 중점단속지역 : 월드컵 주경기장 통행 대로변
- 지역, 시간대별 탄력적 단속

○ 단속인력 소양 교육

- 국 장 : 분기 1회
- 과 장 : 월 1회

주차질서 확립 자원 봉사자 운영

시민의 불법주·정차 단속 참여로 단속의 투명성 제고와 캠페인 전개로 시민의식 제고

□ 事業概要

- 사업기간 : 년 중
- 사업규모 : 330여명
- 참여대상 : 범죄예방위원회(33명), 녹색어머니회(106명),
모범운전자회(188명)등

□ 推進計劃 및 日程

- 주2~3회 자원봉사자 주차단속 참여
 - 3월~12월 : 야간단속 보조
- 매분기말 불법주·정차 안하기 캠페인 전개
 - 도화동 홀리데이인서울 주변 이면 도로
 - 신촌R, 서교동 홍대주변

공영주차장 시설물 관리

공영주차장의 정기적인 지도점검, 시설물의 수준 향상을 통한 이용 시민의 편의 도모

□ 事業概要

- 사업기간 : 년중
- 사업규모 : 공영주차장 16개소(민간위탁 13개소, 구직영 3개소)

□ 推進計劃 및 日程

- 민간위탁공영주차장 지도점검
 - 년2회 : 5월, 11월
- 관리수탁자 교육
 - 년2회 : 5월, 11월
- 시설물정비
 - 주차구획선 정비
 - 표지판 정비

건축물 부설 주차장 관리

건축물 부설주차장의 기능 확보와 이를 적정하게 사용토록 유도하여
주차공간을 확보하고 준법 질서 의식 고취

□ 事業概要

- 사업기간 : 년 중
- 사업규모 : 총 6,752 개소
 - 건축 연면적 3,000㎡이상 194개소 24,443면
 - 건축 연면적 3,000㎡미만 6,558개소 30,632면
- ※ 2001. 3. 1부터 3,000㎡미만도 구에서 직접 관리

□ 推進計劃 및 日程

- 주차장 관리카드 작성 및 정리(1월~3월)
- 전수 점검 실시(4월~6월)
 - 회수 : 년1회
 - 방법 : 조사요원 활용 현장 점검
 - 내용 : 주차장 무단 변경 사용 여부
- 전수 점검 결과 위반 건축물 재조사(7월~9월)
 - 방법 : 담당 공무원이 현장 확인 조사
 - 대상 : 위반사항이 있는 건축물
- 자진 시정 유도 및 행정 조치 : 고발 및 위반 건축물 표기

합정로 확장 공사구간 주차질서 확립

합정로 확장 공사로 인하여 차도와 인도의 구분이 없어 무질서한 주차질서를 확립 보행자 편의 도모

□ 事業概要

- 사업기간 : 년 중
- 사업규모
 - 구간 : 합정역 ~ 마포구청역
 - 단속인원 : 7명(주차단속원 3명, 공익근무요원 4명)

□ 推進計劃 및 日程

- 제1단계 : 위반차량 계도 및 단속
 - 기 간 : 2001. 1 ~ 2. 14 (20일간)
 - 방 법 : 계도 안내문 배포, 불법주·정차 안하기 자진 유도
- 제2단계 : 주차단속원(공익근무요원 포함)고정배치 집중단속 실시
 - 기 간 : 2001. 2. 15 ~ 계속
 - 방 법 : 단속원 고정배치 및 상주 단속 실시

버스전용차선 위반 차량 단속

2002 월드컵 대비하여 외국인 관광객이 증가함에 따라 대중교통의 원활한 소통과 이용시민 편의 증진 도모코자 함.

□ 事業概要

- 단속기간 : 년중
- 단속지역 : 5개노선 10개지점 17.4km
- 단속인력 : 79명(지도원 34명, 공익요원 45명)

□ 推進計劃 및 日程

- 단속목표 : 18,000건
- 단속대상
 - 전용차로 위반 주행 차량 단속
 - 35인승이하 승합차량 및 승용, 화물, 택시
 - 버스전용차로 이탈 차량 단속
 - 36인승이상 승합차량, 시내버스 및 마을버스
- 단속원교육 : 월 1회
- 단속직원 근무실태 점검
 - 정기점검 : 월 1회
 - 수시점검 : 필요시

사업용차량(택시) 청결상태 점검

2002월드컵 대비하여 외국인 관광객이 증가함에 따라 깨끗하고 안전한 택시 문화를 확립코저 관내 소재 영업용 택시 대하여 청결상태를 실시하여 이용승객의 편의를 제공코저함

□ 事業概要

- 점검기간 : 년중
- 점검내용 : 사업용 택시 청결상태
- 점검대상 : 총1,989대(개인 1,400대, 법인 589대)

□ 細部推進事項 및 日程

- 점검일정 : 년 2회
 - 상반기(4월경)
 - 하반기(10월경)
- 점검방법 : 택시조합과 연계추진
- 점검내용
 - 주1회 이상 택시내외부 자율청소
 - 차량내 불필요한 부착물 제거
 - 택시내 명함 비치

관광호텔주변 불법 택시 근절

2002년도 개최되는 월드컵 축구 대회를 맞이하여 우리나라를 방문하는 외국인에게 택시 이용에 불편이 없도록 호텔주변의 택시 불법행위를 중점 단속코저함.

事業概要

- 단속기간 : 년중
- 단속인원 : 1개조 5명
- 단속지역: 관광호텔주변 3개소 및 불법 택시 다발지역

推進計劃 및 日程

- 단속대상 : 승차거부, 부당요금징수, 합승등 기타 법규위반내용
- 단속지역 : 홀리데인서울, 서교호텔 및 서서울호텔 주변등
- 단속방법 : 호텔주변 집중단속
 - 단속반 상주 배치
- 호텔종사자에게 교통불편신고엽서 배부(월1회)