

함께 꿈꾸는 마포, 교육문화도시로 가자!

業 務 報 告

(제197회 마포구의회 제1차 정례회)

2015. 6



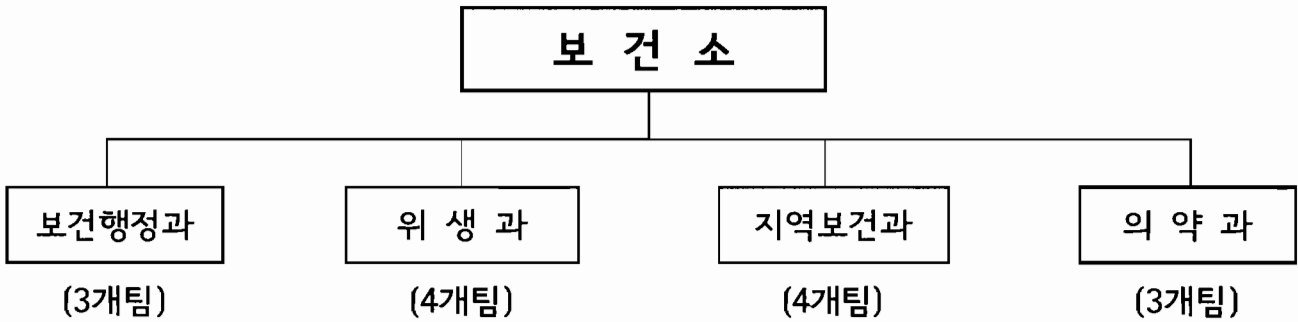
보 건 소

보 고 순 서

□ 일반현황	1
□ 보건행정과	2
□ 위 생 과	6
□ 지역보건과	13
□ 의 약 과	24

일 반 현 황

□ 기 구 ----- 4과 14팀



□ 인 력 ----- 100 명

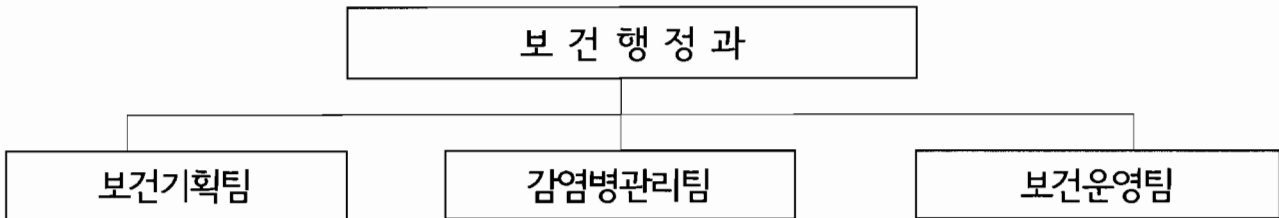
구 분	총계	4급	5급	6급	7급	8급	9급	임가제
총 계	100	1	4	25	40	12	8	10
보건행정과	28	1	1	5	8	2	3	8
위 생 과	22	-	1	5	8	4	4	-
지역보건과	26	-	1	7	11	5	1	1
의 약 과	24	-	1	8	13	1	-	1

※ 별도인원 : 13명(육아휴직 9, 배우자동반휴직 1, 출산휴가 2, 공로연수 1)

※ 지방시간제임기제 : 17명(U-헬스마을건강센터 15, 금연구역단속 2)

보건행정과

□ 조직 현황



□ 인력현황

구분	계	4급	5급	6급	7급	8급	9급	임기제
정원	29	1	1	3	6	6	4	8
현원	28	1	1	5	8	2	3	8

□ 분소현황

진료소명	소재지	개소일	진료내용	인력
서강분소	마포구 독막로 165 (서강동주민센터 3층) (256㎡)	2008.01.17	1차진료, 예방접종, 치과진료	총 5명(기간제근로자 2명 포함) - 의사 1, 간호사 1, 행정요원 1 - 치과의사 1, 치위생사 1

□ 차량현황

연번	차량번호	차종	용도	구입년월일	내구년한	사용기간
1	31모8543	아반떼M-16	업무용	2011.02.01	7년	3년 11월
2	서울72모1953	스타렉스	구급차	2002.03.28	7년	12년 9월
3	93우1154	포터 II	방역용	2011.03.09	7년	3년 9월
4	80저1806	라보롱카고	방역용	2004.04.27	7년	10년 8월
5	80저8733	포터 II	방역용	2008.01.08	7년	7년

□ 방역장비 현황

계	차량용연막기	휴대용연막기	고압동력분무기	배부식동력분무기	수동식분무기
21	1	8	2	5	5

2015년도 주요업무 추진실적 및 계획

1. 급성 감염병 및 에이즈 예방관리

감염병 감시체계 구축·운영으로 감염병 조기대응 체계를 강화하고, 감염병 및 에이즈 예방 교육·홍보와 감염인 관리로 지역사회 전파를 예방하고자 함

□ 사업개요

- 사업기간 : 2015년 1월 ~ 12월
- 사업대상 : 지역주민
- 사업내용
 - 감염병 예방 감시체계 구축·운영
 - 감염병(콜레라, 장티푸스, 쯤쯤가무시증, 말라리아 등), 에이즈 예방 교육 및 홍보
 - 감염인(감염병, 에이즈) 관리
- 소요예산 : 110,054천원(본예산)

2015 추진실적

(5. 31 현재)

- 감염병 감시체계 구축·운영
 - 의료기관 신고 협조체계 유지 : 발생 신고 186건, 진단신고 기준 안내 8회
 - 오염지역 입국자 추적조사 36회, 다중이용시설 레지오넬라균 검사 16건
 - 질병정보모니터망 43개소 및 표본감시기관 9개소 운영
- 연중 비상방역 근무반 및 역학조사반 편성·운영
 - 6인 1조(의사, 간호사, 검사요원, 행정요원, 소독요원, 운전요원)
- 감염병 및 에이즈 예방 교육·홍보
 - 교육 및 홍보 43회 14,422명, 홍보물 제작·배포 5종 3,500개
- 감염인 관리
 - 감염병 (의심)환자 역학조사 14회, 검사 6회 31명
 - 에이즈 감염인 역학조사 및 상담 7회, 진료비 지급 283명 52,155,060원
- 에이즈 감염인 조기 발견을 위한 신속검사 홍보 38회, 검사 277명

□ 향후추진계획

- 감염병 감시체계 및 감염인 관리 강화로 감염병 집단 발생 상시대비
- 감염병 예방 홍보 및 정보 환류

2. 효율적인 감염병 매개체 예방

위생해충 출현 취약지역의 집중 방역소독과 동절기 모기서식지의 유충구제 위주 작업으로 말라리아, 일본뇌염 등 위생해충 매개 질병을 예방하고자 함

□ 사업개요

- 사업기간 : 2015년 1월 ~ 12월
- 사업대상 : 민원다발지역, 하천변, 재개발지역 등 관내 취약지역
- 사업내용
 - 취약지역, 민원발생지역 등 지역여건에 맞는 효율적인 방역소독
 - 겨울철 모기(유충)실태조사 및 구제 작업
 - 새마을자율방역대 운영 및 합동방역 실시
 - 취약계층(방문간호대상자, 구립경로당 등) 가정용 해충구제약품 지원
- 소요예산 : 98,654천원(본예산)

2015 추진실적 (5. 31 현재)

- 2015년 방역소독 기간제 근로자 채용 : 2명
- 소독실적 및 민원처리

계	소 독 실 적			민원처리
	살균소독	살충소독	유충구제	
1,135,000㎡	175,000㎡	750,000㎡	210,000㎡	51건

- 새마을자율방역대 발대식 및 활동 지원
 - 발대식 : 2015. 4. 29.
 - 방역약품, 장비유류, 장비수리 등 지원
- 취약계층 및 사회복지시설 방역약품 배부 : 2,500개
- 모기발생 감시를 위한 유문등(2대) 운영 : 매주1회 설치 및 검사의뢰
- 전격살충기(146대) 및 디지털모기축정기(2대) 설치·운영
- 소독업소(37개소) 지도점검
 - 소독업 신고 및 시설장비, 법정 교육, 소독실시대장 보관 등 적정 여부

□ 향후추진계획

- 지역적, 환경적 특성에 적합한 효율적인 방역소독 실시
- 매개체 감염병 예방법 및 생활공간에서의 친환경 모기방제법 홍보

3. 능동적인 구민중심의 보건소 만들기

구민들이 편리하게 보건소를 이용할 수 있도록 환경을 개선하고 능동적인 보건의료행정서비스를 제공하여 주민만족도 향상을 도모하고자 함

□ 사업개요

- 사업기간 : 2015년 1월 ~ 12월
- 사업대상 : 보건소를 이용하는 전 주민
- 사업내용
 - 방문민원인 대상 고객만족도 평가 : 고객만족도 설문조사 및 해피콜 실시
 - 고객 맞춤형 보건의료서비스 제공
 - 민원안내도우미 운영
 - 진료예약일 및 예방접종일, 제증명 발급 안내를 위한 문자발송
 - 민원서류 우편발송 서비스 실시 : 건강진단(결과)서 등
 - 보건소 교육 프로그램 및 주요사업 홍보
 - 내부직원 사기진작 및 친절역량 강화
 - 보건소 전직원 친절교육 실시 및 “베스트 친절공무원” 선발 및 시상
- 소요예산 : 1,448천원(구비)

2015 추진실적

(5. 31 현재)

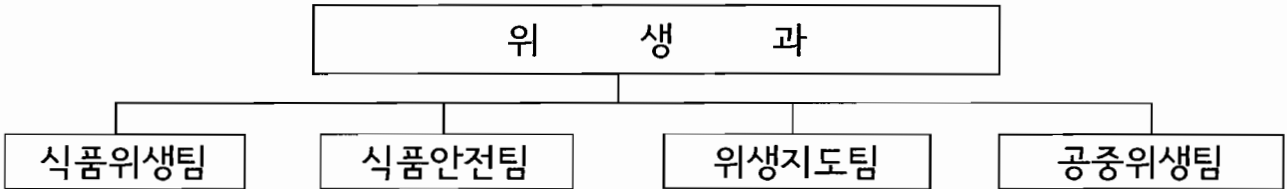
- 고객만족도 설문조사·해피콜 실시 및 결과 환류 : 5회(월 1회)
- 민원안내도우미 운영 : 3명
- 진료예약일 및 예방접종일, 제증명 발급 안내 및 민원서류 우편 발송
- “보건소 이용 안내 리플렛” 제작·배부 : 4000부
- 베스트 친절공무원 선발 및 시상 : 1회 4명
- 상반기 보건소 전 직원 친절교육 실시 : 1회 139명 (2015. 4. 8.)

□ 향후추진계획

- 내방 민원인에 대한 고객만족도 설문조사 및 해피콜 지속
- 하반기 보건소 전직원 친절교육 실시 및 베스트 친절공무원 시상

위 생 과

□ 조직현황



□ 인력현황

구 분	계	4 급	5 급	6 급	7 급	8 급	9 급	임기제
정 원	22		1	5	7	6	3	
현 원	22		1	5	8	4	4	

※ 별도인원 : 육아휴직 2명(7급 2), 출산휴가(8급 1) 미포함

□ 장비현황

차량번호	차종	용도	구입연도	내구연한	사용기간
70저5655	스타렉스	위생관리	2008.01.16	7년	7년 4월

□ 식품위생업소 관리대상

(단위 : 개소)

계	유흥주점	단란주점	일반음식점	휴게음식점	제과점	위탁급식	집단급식소	자판기
8,866	63	95	6,831	1,231	188	44	205	209

□ 식품안전 관리대상

(단위 : 개소)

총계	식품제조 가공업	즉석판매 제조가공업	식품 운반업	식품·소분판매업					건강기능식품 판매(수입)업
				식품 소분업	유통전문 판매업	집단급식소 식품판매업	식품등 수입판매업	기타식품 판매업	
2,065	148	367	12	38	87	10	535	30	838

□ 원산지관리 표시대상

(단위 : 개소)

총계	원산지표시대상 음식점		축산물 유통업체		대규모 판매시설	
	일반 및 휴게음식점	집단급식소	축산물판매업 및 운반업	식육포장처리업 및 축산물가공업	시장	대규모점포
8,576	8,062	205	272	18	13	6

□ 공중위생업소 관리대상

(단위 : 개소)

계	숙박업	목욕장업	이용업	미용업	세탁업	위생 처리업	위생관리 용역업	위생용품 제조(처리)
1,750	94	43	112	1,066	234	2	199	0

2015년도 주요업무 추진실적 및 계획

1. 식중독 예방관리 체계 강화

식중독 발생 우려 시설에 대한 집중관리 및 식중독 예방교육과 홍보를 통해 식중독을 사전 예방하는 한편, 식중독 발생시 신속 대응으로 확산 방지하고 주민의 건강 증진에 기여하고자 함.

□ 사업개요

- 사업기간 : 2015. 1월 ~ 12월(상시)
- 사업대상 : 관내 식품접객업소 및 집단급식소, 위생분야종사자
- 사업내용
 - 집단급식소 지도점검 및 ATP 검사
 - 식품접객업소에 대한 시기별 및 테마별 지도점검과 수거검사 병행
 - 위생분야 종사자 건강진단 알림서비스
 - 식중독 발생 대비 비상재택근무 및 발생 시 신속대응

□ 소요예산 : 8,000천원(식품진흥기금)

2015 추진실적

(5. 31 현재)

- 상반기 집단급식소 지도점검(204개소 점검, 3개소 행정처분)
 - ATP 검사 : 519건(칼, 도마, 손 식중독균검사, 부적합 17건 행정지도)
 - 시약봉구매 : 1,552천원(500개)
- 식중독 예방 교육 실시 : 2회 221명(집단급식소, 어린이집 등)
- 식품접객업소 지도점검 및 수거검사 실적
 - 지도점검 : 점검 2,523건/ 위반 151건(151건 행정조치)
 - 수거검사 : 조리식품, 음용수 등 46건(검사결과 이상 없음)
- 위생분야 종사자 건강진단 알림서비스 : 총 20회 15,129건

□ 향후추진계획

- 식중독 예방 관리 체계 강화

2. 홍대주변 및 청소년유해업소 관리강화

홍대 주변 취약시설 및 주택가 지역 청소년 유해업소의 관리를 강화하여 안전 사고 예방 및 불법·퇴폐 행위를 근절하고자 함.

□ 사업개요

- 사업기간 : 2015. 1월 ~ 12월
- 관리대상

계	홍대주변 취약업소	청소년 유해업소			비고
		유흥, 단란주점	호프(소주방)	기타	
1,185	40	160	938	47	

- 관리대상별 영업 실태
 - 홍대주변 취약업소 밀집으로 안전사고 발생 우려
 - 청소년 유해업소에 대하여 주민들의 지속적인 민원 발생
- 취약업소 및 민원발생업소 중점 지도점검 실시
- 소요예산 : 비예산

2015 추진실적

..... (5. 31 현재)

- 홍대주변 취약업소(감성주점) 관리
 - 안전사고 예방 및 소방안전시설 관리 공안문 발송 : 40개소
 - 감성주점 지도·점검 : 40개소 / 행정처분 : 4건 (영업정지4, 고발4)
- 민원다발 청소년 유해업소 중점 관리
 - 포은로 불법유흥업소 정비계획 수립·시행 : 2015.3.5
 - 포은로 불법·퇴폐행위 금지 계도반 및 단속반 운영 : 17회 204명
 - 행정처분 : 17건 (영업정지 17 / 유흥접객, 호객행위, 주류전문판매)

□ 향후추진계획

- 홍대 취약업소의 지속적 관리강화로 안전사고 예방
- 불법·퇴폐행위 근절을 위한 청소년 유해업소 중점점검 실시

3. 식품안전관리

식품 제조 및 판매 업소에 대한 위생 점검, 유통식품 수거검사로 식품 안전성을 확보하여 국민의 건강 보호

□ 사업개요

- 사업기간 : 2015. 1월 ~ 12월
- 사업대상 : 식품제조 및 판매업소 2,065개소

총계	식품제조 가공업	즉석판매 제조가공업	식품연업	식품소분판매업					건강기능식품 판매수입업
				식품소분업	유통전문 판매업	집단급식소 식품판매업	식품등 수입판매업	가정식품 판매업	
2,065	148	367	12	38	87	10	535	30	838

- 사업내용
 - 식품 제조·판매업소 위생 점검을 통한 안전관리
 - 구민 다소비 유통식품 수거검사
- 추진근거 : 식품위생법 제22조(출입·검사·수거 등)
- 소요예산 : 22,500천원(구비 8,500 식품진흥기금 14,000)

2015 추진실적 (5. 31 현재)

- 식품제조, 즉석판매제조가공업, 식품판매업소 등 위생점검 : 81개소
 - 행정처분 : 14건 (영업정지 2, 과태료 11, 시정명령 1)
- 구민다소비 유통식품 수거검사 : 351건(적합 : 261건, 검사중 : 90건)
- 식품(건강기능식품) 허위·과대광고 및 무신고 영업행위 단속
 - 고발 19건(허위과대광고 18건, 무신고 1건)
- 식품안전소비자신고센터 접수민원 처리 : 86건

□ 향후추진계획

- 식품제조가공업 및 전통시장 등 위생취약지역 수시 위생 점검

4. 어린이 식생활 안전관리

학교주변에서 조리·판매중인 어린이 기호식품의 안전관리에 철저를 기하여 어린이 건강 증진에 기여

□ 사업개요

- 사업기간 : 2015. 1월 ~ 12월
- 관리대상 : 47개교 총 171개소(학교경계선으로부터 200m 범위내 업소)

계	즉석판매 제조가공	일반 음식점	휴게 음식점	제과점	슈퍼마켓	편의점	문구점	식품자동 판매기	학교매점	기타
171	1	27	18	8	45	35	14	8	9	6

- 사업내용
 - 학부모식품안전지킴이 운영
 - 어린이 식품안전보호구역 내 어린이 기호식품 취급업소 지도점검
- 추진근거 : 어린이식생활안전관리특별법 제6조
- 소요예산 : 8,760천원(국비 3,880 시비 3,880 식품진흥기금 1,000)

2015 추진실적 (5. 31 현재)

- 학부모식품안전지킴이 활동
 - 어린이 기호식품 취급업소 지도·점검 : 3회, 513개소
- 학부모식품안전지킴이 점검결과
 - 유통기한 경과제품 진열 13개소 행정지도
- 행정지도업소 공무원 재점검 결과 : 적합(행정지도내용 시정 확인)
- 학교주변판매 저가 어린이기호식품 수거 검사 : 30건(검사중)

□ 향후추진계획

- 학부모식품안전지킴이 운영
 - 어린이 식품안전보호구역 내 어린이기호식품 취급업소 지도점검 : 월1회(년9회)

5. 원산지 표시 관리

음식점 원산지 표시제의 완전정착을 통해 식품의 안전성을 제고하고 농·수산물 판매업소의 원산지 거짓표시 및 축산물 부정유통 행위 근절로 공정하고 투명한 거래질서 확립

□ 사업개요

- 사업기간 : 2015. 1월 ~ 12월
- 사업대상

총 계 (단위/개소)	원산지표시대상 음식점		축산물유통업체		대규모판매시설	
	일반 및 휴게음식점	집단급식소	축산물판매업 및 운반업	식육포장처리업 및 축산물가공업	시장	대규모점포
8,576	8,062	205	272	18	13	6

○ 사업내용

- 음식점 원산지 표시 이행실태 현장 지도·점검
- 농수산물 판매업소 원산지 표시 현장 지도·점검
- 축산물 유통업체 위생 지도·점검
- 원산지 표시 의심품목 수거검사
- 원산지 표시 홍보물 제작·배부

□ 소요예산 : 16,212천원(구비)

- 원산지 명예감시원 활동비 및 신고포상금 : 8,300천원(구비100%)
- 원산지 홍보물 제작·배부 등 : 7,912천원(구비100%)

2015 추진실적

(5. 31. 현재)

- 음식점 등 원산지 표시 현장 지도·점검 : 3,229개소
- 원산지 표시 의심품목 유상 수거검사 : 음식점(26건), 판매점(15건)
- 시장 원산지 표시 이행률 실태조사 : 1회
- 농수산물 원산지 홍보물 배부 : 3,000부

□ 향후추진계획

- 지속적인 지도점검 및 한우 수거검사 실시

6. 공중위생업소 위생수준 향상

공중위생업소의 효율적 위생관리를 통하여 위생서비스의 질적 향상과
건전한 영업 풍토를 유지함으로써 국민들의 건강보호에 기여

□ 사업개요

○ 사업기간 : 2015. 1월 ~ 12월

○ 사업대상

(단위 : 개소)

계	숙박업	목욕장업	이용업	미용업	세탁업	위생처리업	위생관리 용역업	위생용품 제조업
1,750	94	43	112	1,066	234	2	199	0

○ 사업내용

- 영업주의 자발적인 공중위생서비스 개선을 위한 지도점검
- 공중위생업소 위생관리기준 향상으로 쾌적한 공중시설 관리

□ 소요예산 : 8,000천원(구비 8,000)

2015 추진실적

(5. 31 현재)

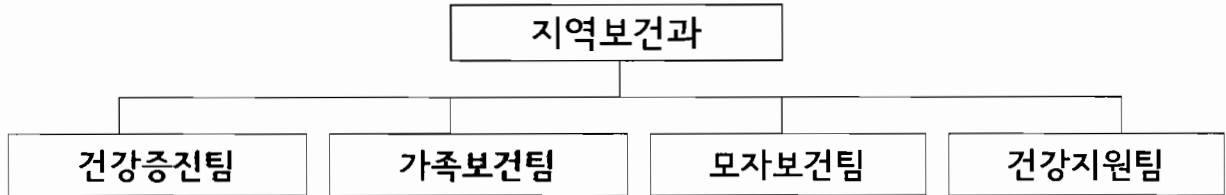
- 무신고 게스트하우스 합동단속 실시(26개소) : 2015. 2. 9. ~ 2.13
- 이미용업소 옥외 가격표시제 현장점검(62개소) : 2015. 4. 16. ~ 4.23
- 대형 숙박업소 및 목욕업소 안전점검 실시(16개소) : 2015. 4. 22. ~ 4.30

□ 향후추진계획

- 공중이용시설 공기질 측정(120개소) : 2015. 5월 ~ 6월
- 목욕장 욕조수 수거검사 실시(40개소) : 2015. 7월
- 공중위생업(이용업, 미용업) 서비스평가 : 9월 ~ 11월
- 무신고 피부미용업소 특별점검 : 11월 ~ 12월

지역보건과

□ 조직 현황



□ 인력현황

구분	계	4급	5급	6급	7급	8급	9급	임기제
정원	26		1	4	11	8	1	1
현원	26		1	7	11	5	1	1

※ 별도인원 : 육아휴직 4명(7급 2, 8급 2), 배우자동반휴직 1명(7급), 공로연수 1명(7급)

※ 지방시간제임기제 : 17명(U-헬스마을건강센터 15, 금연구역단속 2)

□ 장비현황

장비명	수량	용도	설치장소
산전진찰초음파진단기	1	임산부 초음파 검사	모성실
약품보관냉장고	2	예방접종 약품 보관	예방접종실
기초체력측정장비	12	기초체력 측정	대사증후군전문관리센터
체성분 분석기	8	소아, 성인용 체성분 분석	대사증후군전문관리센터, 심혈관조기검진실, 서강분소, 영양상담실(2대)
경동맥초음파진단기	1	심·뇌혈관 질환 조기검진	심혈관조기검진실
동맥경화측정기	1	"	심혈관조기검진실
U-헬스케어측정시스템	15	건강상태 기초검진	U-헬스 마을건강센터

□ 차량 현황

연번	차량번호	차종	용도	구입년월일	내구연한	사용기간
1	42버7995	뉴프라이드	방문건강관리	2005.12.31	7년	9년 5월
2	02저7878	클릭	방문건강관리	2005.04.14	7년	10년 1월
3	02저5840	스타렉스	방문진료, 건강증진사업 및 행정지원	2005.02.02	7년	10년 3월

□ 위탁시설 현황

시설명	소재지	개소일	운영체	센터장
마포구정신건강증진센터	마포구 성산로 4길 15	2007.10.04	서울대학교병원 정신건강의학과	강도형
마포구치매지원센터	마포구 대흥로 122	2007.07.20	서울성모병원 신경과	양동원

2015년도 주요업무 추진실적 및 계획

1. 생애주기별 건강증진사업

생애주기 및 생활터 중심으로 통합건강증진서비스를 제공함으로써 자가 건강 관리능력을 도모하여 주민의 건강수준을 향상 하고자 함

□ 사업개요

- 사업기간 : 2015. 1월 ~ 12월
- 사업대상 : 지역주민
- 사업내용
 - 영·유아, 어린이 건강증진사업
 - 아동, 청소년 건강증진사업
 - 성인 건강증진사업
 - 어르신 건강증진사업
- 소요예산 : 432,441천원 (본예산 432,441천원)

2015 추진실적

(5. 31. 현재)

구 분		목표	실적	달성도(%)
영·유아, 어린이 건강증진사업	영양교육 및 보충식품 제공	3,600명	1,806명	50
	어린이 건강가꾸기 사업	35개소	26개소	74
	어린이 건강체험 놀이터 운영	40개소	28개소	70
	취약계층(지역아동센터) 건강지원	10개소	5개소	50
아동, 청소년 건강증진사업	초등학교 건강정보체험관 운영	5개교	1개교	20
	초등학교 신체활동 늘리기	7개교	4개교	57
	청소년 헬스업 자원봉사 캠프 운영	4회	-	0
	청소년 통합건강교육(영양·신체활동·금연·절주)	45개교	21개교	47
성인 건강증진사업	개인별 맞춤형 운동처방 프로그램 제공	8,000명	3,700명	46
	토요 한강건강상담실 운영	2,000명	456명	23
	비만 및 건강증진 프로그램 지원	5개소	2개소	40
	금연대상자 등록관리	2,400명	2,425명	101 (계속관리)
	직장인 건강원스톱서비스 제공	1,000명	487명	49
어르신 건강증진사업	건강한 경로당 만들기	45개소	15개소	33

□ 향후추진계획

- 청소년 헬스업 자원봉사캠프 운영(여름방학) 및 생애주기별 건강증진 사업 지속 추진

2. 대사증후군 관리 및 만성질환예방관리 사업

대사성 만성질환(고혈압, 당뇨, 이상지질혈증, 비만)의 고위험군을 조기발견하고, 생활습관개선을 통한 만성질환 유병률 저하 및 구민의 건강증진을 도모하고자 함

□ 사업개요

- 사업기간 : 2015. 1월 ~ 12월
- 사업대상 : 지역주민

(기준:2014.12.31, 단위:명)

마포구인구수	20세~64세 인구	45세 이상(남)	55세 이상(여)
385,995(100%)	270,497(70%)	69,674(18%)	50,523(13%)

○ 사업내용

- 대사증후군 검진(혈압, 공복혈당, 콜레스테롤, 중성지방, 복부둘레)
- 개인별로 등록하여 건강상태 지속관리(신체활동, 영양, 흡연, 음주, 스트레스 등)
- 심혈관질환조기검진 실시로 고위험군 발견 및 치료 유도
- 심뇌혈관질환 예방을 위한 만성질환 예방관리 교실
- 토요 한강건강상담실 운영

- 소요예산 : 296,776천원 (본예산 296,776천원)

2015 추진실적

..... (5. 31 현재)

구 분		목표	실적	달성도(%)
대사증후군	검진	7,500명	4,204명	56
	등록관리	5,000명	2,548명	51
심혈관질환 조기검진		1,300명	562명	43
토요한강건강상담실 운영(5~9월)		2,000명	536명	27
만성질환	등록	5,000명	3,153명	63
	예방교실	36회	20회	56

□ 향후추진계획

- 만성질환 예방과 관리를 위한 지속적인 검진 및 교육

3. 간접흡연 피해방지를 위한 금연사업

흡연을 예방하고, 흡연자의 금연을 촉진하며, 비 흡연자를 간접흡연으로부터 보호하기 위한 환경 조성으로 주민들의 건강과 삶의 질을 향상시키기 위함

□ 사업개요

○ 사업기간 : 2015. 1월 ~ 12월

○ 사업대상

- 지역주민 및 관내 직장인

- 「국민건강증진법」 금연시설(구역) 지정 공중이용시설 11,600여개소

(2015. 1. 1. 기준)

계(개소)	국민건강증진법 지정								서울시조례	
11,599	대형건물	청사	음식점	의료관	유치원	학원	대학교	어린이집	시공원	1
	942	89	7,880	611	76	474	7	210	버스 정류장	16
	청소년 활동시설	도서관	PC방	만화방	대규모점포	목욕장				
	8	29	88	3	8	44			마포구조례	
	공연장	체육시설	관광 숙박업소	어린이 놀이시설	사회 복지시설	교통관련시설			학교절대 정화구역	76
4	1	8	42	181	자하철역	어린이 승합차	영업용 버스	도시공원		

※ 2015 금연구역 확대 : 100㎡ 이상 모든 음식점(2015.1.1), 어린이집 주변(건축물 경계선으로부터 반경 10m 이내의 도로법에 의한 보도 및 차도) 금연구역 238개소 지정(2015.4.1.)

○ 사업내용

- 간접흡연피해방지를 위한 금연시설(구역) 공중이용시설 점검

- 금연구역 내 흡연자 단속, 과태료 부과

- 금연클리닉 운영으로 흡연자 금연지원서비스 제공

○ 소요예산 : 364,597천원 (본예산 364,597천원)

2015 추진실적

(5. 31. 현재)

○ 금연구역 점검 및 단속

내 용		목표	실적	달성도(%)
금연구역	대형건물, 음식점	8,822개소	4,620개소	53
점검·계도	PC방	149개소	95개소	64
과태료부과		480건	212건	44

○ 금연클리닉 등록 관리 : 2,425명

□ 향후추진계획

○ 지정된 금연구역 내 흡연행위 단속 및 계도

○ 사업장 대상 이동 금연클리닉 및 내소 금연클리닉 운영

4. 취약계층 건강 안전망 방문건강관리사업

건강문제가 있는 취약계층을 대상으로 가정마다 찾아가는 방문건강관리서비스를 제공하여 건강상태를 유지 또는 증진시킴으로써 건강형평성 제고

□ 사업개요

- 사업기간 : 2015. 1월 ~ 12월
- 사업대상 : 기초생활보장수급자 및 건강보험료부과하위20%이하자 32,332가구 중 건강문제가 있는 가구 15% 이상
- 사업내용
 - 건강문제가 있는 취약계층에 대한 방문건강관리 서비스 제공
 - 거동불능자 및 외상환자 방문진료로 개인별 맞춤형 건강관리
 - 허약노인, 관절통증환자, 만성질환자에 대한 집중사례관리서비스 제공
 - 개인별 욕구를 파악하여 지역내 보건·복지서비스 자원연계
 - 암환자 통증관리 교육 및 의료기관, 암치료비 지원 안내 등 재가암환자 관리
- 소요예산 : 331,100천원 (본예산 331,100천원)

2015 추진실적

(5. 31. 현재)

구 분	목 표	실 적	달성도(%)
취약계층 맞춤형 방문건강관리 실시	6,600가구	6,503가구	99 (계속관리)
	7,700명	7,177명	93 (계속관리)
거동불능 재가환자 방문진료 실시	12회	5회	42
허약노인, 만성질환자 등 집중건강관리	400명	238명	60
개인별 욕구에 따른 보건·복지 자원 연계서비스	3,000건	3,242건	108 (계속관리)
재가암 환자 등록관리	400명	362명	91 (계속관리)

□ 향후추진계획

- 취약계층 밀집지역 및 독거노인 건강위험군에 대한 신규대상자 발굴 등록관리
- 허약노인 및 건강위험군에 대한 집중건강관리 실시
- 개인별 보건·복지 욕구에 따른 지역사회자원 연계

5. 어르신건강관리 및 치매관리사업

건강프로그램 및 치매관리서비스를 제공하여 늘어나는 노인성 질환 및 건강문제를 예방 관리함으로써 노인 건강증진 및 노년기 삶의 질 향상에 기여코자 함

□ 사업개요

- 사업기간 : 2015. 1월 ~ 12월
- 사업대상 : 마포구 65세 이상 노인 45,517명 (2014.12.31 기준)
- 사업내용
 - 건강 경로당 만들기
 - 체계적이고 지속적인 8주~12주 프로그램으로 운영
 - 일상생활기능평가 및 운동, 영양, 구강 및 만성질환 교육
 - 독거노인건강관리
 - U-헬스마을건강센터, 방문건강관리인력이 독거노인 통합 건강관리 서비스 제공
 - 폭염, 한파대비 독거노인 건강관리 강화활동 전개
 - 치매조기검진 및 등록, 예방관리사업 : 마포구 치매지원센터 위탁운영
 - 위탁기관 : 서울성모병원 신경과
 - 사업내용 : 치매조기검진 및 예방등록관리 사업 등
- 소요예산 : 625,716천원 (본예산 625,716천원)

2015 추진실적

(5. 31 현재)

구 분		목 표	실 적	달성도(%)
건강경로당 만들기	프로그램 운영 경로당	45개소	30개소	67
	건강관리 프로그램 운영	360회	134회	37
독거노인 건강관리		2,000명	1,440명	72
치매 선별검진		6,000명	3,564명	59
치매지원센터 인지프로그램 운영		7,000명	4,087명	58
치매치료비 및 원인확진비 지원		2,000건	1,156건	58

□ 향후추진계획

- 하반기 건강경로당 운영
- 폭염 및 한파대비 독거노인 건강 지속적 관리
- 치매선별검진 집중 홍보 및 검진실시

6. U-헬스마을건강센터 운영

거주지 가까이에서 건강을 체크하고 관리할 수 있는 U-헬스 마을건강센터를 운영함으로써 질병을 조기에 발견하고 예방하여 건강마을 조성 및 건강수명 연장

□ 사업개요

- 기 간 : 2015. 1월 ~ 12월
- 대 상 : 마포구민
- 장 소 : 15개동 주민센터 (분소가 있는 서강동 제외) ※운영시간 : 09:00~15:00
- 내 용
 - 대사증후군 기초검진(혈압, 혈당, 체중, 콜레스테롤, 복부둘레 등) 및 개별 결과상담
 - 보건소 심혈관질환조기검진실, 대사증후군전문관리센터, 1차진료실, 골밀도검사, 고혈압·당뇨교실 등 만성질환 예방 및 관리를 위한 연계
 - 독거노인 건강관리 및 치매조기검진
 - 지역 주민 건강교실 운영(만성질환, 운동, 영양 및 구강보건, 우울예방 및 치매예방관리)
- 소요예산 : 326,094천원 (본예산 326,094천원)

2015 추진실적

..... (5. 31. 현재)

구 분	목 표	실 적	달성도(%)	
마을건강센터 이용자수	60,000명	31,537명	53	
독거노인 등록관리(누적)	2,400명	1,728명	72	
주민건강교실 운영	개소	60개소	30개소	50
	회수	660회	352회	53

□ 향후추진계획

- 마을건강센터 이용 주민 지속적 건강관리 및 이용안내 홍보
- 대사증후군센터, 방문간호사, 동주민센터 간 업무 자원 연계 지속 추진

7. 예방접종 사업

국가필수 예방접종 및 기타 예방접종 실시로 질병에 대한 면역력을 증가시켜 전염병의 발생을 줄이고 이로 인한 사망을 감소

□ 사업개요

- 사업기간 : 2015. 1월 ~ 12월
- 사업대상 : 만12세이하 어린이, 65세이상 어르신 및 장애인(1~3급)
- 사업위치 : 보건소, 사업참여 민간의료기관
- 사업내용
 - 사업내용 구분

접종구분	내용	장소구분
국가필수예방접종 (13종)	BCG(결핵), B형간염, 디프테리아백일해파상풍(DTaP), 소아마비, 일본뇌염, 홍역-볼거리-풍진(MMR), 수두, 디프테리아파상풍(Td), 디프테리아백일해파상풍-소아마비(DTaP-IPV), 디프테리아파상풍백일해(Tdap), 뇌수막염, 폐렴구균, 소아A형간염	보건소, 위탁의료기관
기타 예방접종 (5종)	어르신 인플루엔자 및 폐렴구균, 인플루엔자(장애인의료급여대상자), B형간염(성인), 장티푸스, 신증후군출혈열	보건소 (단, 인플루엔자 위탁병행)

- 소요예산 : 4,321,550천원 (본예산 4,321,550천원)

2015 추진실적

(5. 31 현재)

구 분	목표	실적	달성도(%)
영유아 국가필수예방접종	80,500건	37,332건	46
어르신 인플루엔자 및 폐렴구균 예방접종	42,400건	2,024건	5
기타 예방접종	7,300건	3,409건	47

□ 향후추진계획

- 영유아 국가필수예방접종 : 연중 무료접종 및 접종률 향상을 위한 개별집단 대상 지속홍보 추진
- 어르신 인플루엔자 예방접종 : 의료기관 위탁병행, 응급체계 구축 등으로 안전접종
- 어르신 폐렴구균 예방접종 및 기타 예방접종 : 보건소 연중 무료 접종

8. 여성·영유아 건강관리사업

건강한 출산을 도모하고 미래세대 국민건강을 좌우하는 여성·영유아에 대한 예방중심의 건강관리체계 강화로 건강하고 튼튼한 아이 키울수 있는 환경조성

□ 사업개요

- 사업기간 : 2015. 1월 ~ 12월
- 사업대상
 - 가임기여성 및 임산부(20-49세) 100,877명, 영유아(0-6세) 22,368명 (2014.12.31 기준)
- 사업내용
 - 혼인전 건강검진 : 예비부부 및 임신계획 여성 대상 검진 및 추서관리
 - 산모건강관리 : 등록 임산부 건강관리, 건강강좌
 - 영유아 건강검진(취약계층 영유아대상 신체계측 발달평가 및 추서관리)
 - 아토피·천식 예방관리: 아토피 안심학교 운영, 교육 및 홍보
- 소요예산 : 134,958천원 (본예산 134,958천원)
 - ※ 아토피·천식 예방관리 사업 예산(15,000천원) 포함

2015 추진실적

..... (5. 31 현재)

구 분	목표	실적	달성도(%)
혼인 전 건강검진	1,200명	475명	40
임산부 등록관리(산전검사, 기형아 검사 등)	2,500명	1,889명	76
영유아 건강검진 (취약계층 영유아대상 신체계측 발달평가 및 추서관리)	100명	67명	67
아토피 안심학교 운영 및 교육	16개소	14개소	88 (계속관리)

□ 향후추진계획

- 건강한 출산과 영유아 성장관리를 위하여 가임기 여성, 임산부, 영유아 대상으로 건강검진 서비스 제공 및 개별 홍보 지속적으로 추진
- 아토피 안심학교 운영 및 예방관리교육, 환경조사, 예방 홍보 지속 추진

9. 정신보건사업

지역사회의 효율적인 정신보건사업으로 정신질환 예방과 환자의 조기발견·상담·치료·재활 및 사회복귀를 촉진하여 국민의 정신건강을 증진하고자 함.

□ 사업개요

- 사업기간 : 2015. 1월 ~ 12월
- 사업대상 : 지역주민
- 사업목표

구 분	신규등록	사례관리	재활프로그램	정신건강상담	정신건강교육	선별검사
명(건)	135명	8,000건	4,200명	2,980명	5,000명	975명

※ 마포구 등록 정신장애인 : 522명 【2015.4.30.기준】

마포구정신건강증진센터 등록관리 : 687명 【성인 588명, 소아청소년 99명】

- 추진방법 : 서울대학교병원 위탁 운영
- 사업내용
 - 중증 정신질환자 등록 및 사례관리
 - 아동·청소년 고위험군 조기발견 및 개입
 - 알코올중독 조기발견 및 개입
 - 우울 및 자살예방관리, 정신질환 인식개선 홍보
- 추진근거 : 정신보건법 제13조
- 소요예산 : 693,238천원 (본예산 693,238천원)

2015 추진실적

..... (5. 31. 현재)

구 분	목표	실적	달성도(%)
신규등록	135명	54명	40
사례관리	8,000건	3,278건	41
주간재활프로그램	4,200명	1,790명	43
정신건강상담	2,980명	1,291명	43
정신건강교육	5,000명	2,105명	42
선별검사	975명	401명	41

□ 향후추진계획

- 중증정신질환자 대상 사례관리 및 재활프로그램으로 지역사회 적응 강화
- 생애주기별 정신건강증진교육을 통한 정신건강 이해증진 및 중요성 인식강화
- 정신과적 고위험군 선별검사를 통해 적절한 평가와 연계, 치료 서비스 제공

10. 의료비지원사업

질병 치료 비용부담을 경감시켜 경제적 문제로 인한 치료포기를 방지하고 적절한 시기에 치료 및 조기검진을 받을 수 있도록 지원

□ 사업개요

- 기 간 : 2015. 1월 ~ 12월
- 대 상 : 암환자, 희귀난치성질환자, 난임부부, 영유아 등
- 방 법 : 의료비 지원을 받고자 하는 자가 보건소 등록지원 신청
- 사업내용 : 해당 질환 의료비, 시술비 및 사전예방을 위한 검사비 지원
- 지원항목
 - 법정본인부담의료비
 - 비급여 항목의 본인부담의료비
 - 영유아 사전예방적 의료비 및 검사비
- 소요예산 : 1,554,215천원 (본예산 1,554,215천원)

2015 추진실적

(5. 31 현재)

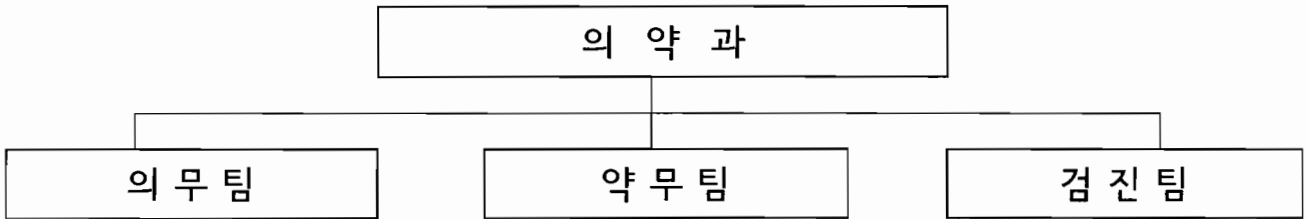
구 분	목표	실적	달성도(%)
암환자 의료비 지원대상 관리	200명	125명	63
희귀난치성 질환자 등록 및 관리	140명	135명	96 (계속관리)
난임부부 의료비 지원 대상자 관리(인공수정 및 체외수정)	430명	235명	55
영유아 사전예방적 의료비 지원	3,500명	1,414명	40

□ 향후추진계획

- 의료비 지원 사업 홍보강화로 지원대상자의 치료중단 방지
- 대상자 지속적 등록관리 및 의료비지원

의 약 과

□ 조직 현황



□ 인력현황

구 분	계	4 급	5 급	6 급	7 급	8 급	9 급	임기제
정 원	24	-	1	3	8	7	4	1
현 원	24	-	1	8	13	1	-	1

※ 별도인원 : 육아휴직 3명(7급 2, 8급 1), 출산휴가 1명(8급 1)

□ 장비현황

장 비 명	수량	용 도	장 소
PACS 장비	2	흉부, 복부, 사지등 기타 방사선 촬영	영상의학실
골밀도 측정장비	1	전신 골밀도 측정	
자동생화학분석기	1	간기능, 혈당, 콜레스테롤 검사 등	진단검사의학실
자동혈액분석기	1	빈혈, 백혈구, 혈소판수 검사 등	
심전도 검사기	2	심장질환 진단	
면역분석 장비	1	에이즈 및 암표지자검사 등 면역혈청 검사	
유전자진단검사장비(PCR)	1	클라미디아, 성병검사 등	
뇨화학분석기	1	PH, 요단백, 요혈당, 잠혈 등 검사	

장 비 명	수량	용 도	장 소
치과 유니트체어	4	치과 환자 치료용 체어	구강보건센터 2, 서강분소2
치과 X-ray 촬영기	4	치과 진료용 방사선 촬영	구강보건센터 3, 서강분소1
구취측정기	1	치과 구취측정용	구강보건센터 1
치과 유니트체어(이동식)	1	치과 환자 진료용 체어(이동식)	구강보건센터 1
비만도측정계	1	신장, 체중, 비만도 측정	건강검진실
체성분분석기	1	체성분 분석	
시력계	1	시력 측정	
자동혈압계	1	혈압 측정	
수은혈압계	1	혈압 측정	
간섭전류치료기	3	염좌, 근초염 주위의 염증성 통증 치료	물리치료실
경피신경치료기	3	관절,근육통 환자의 통증 완화	
극초단파치료기	1	심부투열 및 동통의 진정작용	
제세동기	3	응급환자 응급조치	내과1, 서강분소 1, 구급차1

□ 차량현황

차량번호	차 종	용 도	구입년월일	내구년한	사용기간
70가8096	스타렉스	행정지원	2015. 3. 24	7년	2개월

□ 의료기관 및 약업소 현황

(단위 : 개소)

의료기관 및 의료업소											약 업 소					
계	병원	치과 병원	한방 병원	요양 병원	의원	치과 의원	한 의원	안경 업소	치과 기공소	안마 시술소	계	약국	약품 도매	의료 기기 판매	의료 기기 수리	안전 상비 약품
812	1	3	1	1	329	186	156	98	26	11	1,114	193	25	584	19	293

2015년도 주요업무 추진실적 및 계획

1. 의료업소 및 약업소 등 관리

의료업소 및 약업소 등을 대상으로 의료법, 약사법 등 관련 법규를 준수하여 양질의 의료서비스가 제공되도록 관리를 강화하여 구민 건강 증진 도모

□ 사업개요

- 사업기간 : 2015. 1월 ~ 12월
- 사업대상 : 병·의원, 치과의원, 한의원, 치과기공소, 안경업소, 안마시술소, 약국, 의약품도매상, 의료기기 판매업소 등
- 사업규모 : 총1,926개소 (단위 : 개소)

의료기관 및 의료업소											약업소					
계	병원	치과병원	한방병원	요양병원	의원	치과의원	한의원	안경업소	치과기공소	안마시술소	계	약국	의약품도매	의료기기판매	의료기기수리	양적상비약품
812	1	3	1	1	329	186	156	98	26	11	1,114	193	25	584	19	293

○ 사업내용

- 의료업소 및 약업소 민원 및 유기한 민원서류 처리
- 의료업소 및 약업소 인터넷 자율점검제 운영
- 자율점검 미참여 및 민원 유발업소 기획점검 실시
- 의료법, 약사법 등 관련법 위반업소 행정처분

- 소요예산 : 비예산

2015 추진실적

..... (5. 31 현재)

- 의료업소 및 약업소 자율점검 실시
 - 의료업소 등: 회수율 99%
 - 약업소 등 : 회수율 97%
- 의료업소 등 행정처분 및 고발조치
 - 의료인등 자격정지상신 2, 의원 업무정지 1, 의료인등 고발 2
- 약업소 등 행정처분 및 고발조치
 - 의료기기업소 7개소, 마약류취급업소 1개소, 약국 2개소 행정처분 등 조치
 - 기타 1개 업소 고발

□ 향후추진계획

- 자율점검결과를 분석하고 미참여 업소 등에 대한 현장점검 실시
- 의료업소 및 약업소 유기한 민원 처리

2. 1차 진료 사업

고혈압·당뇨·관절염 등 만성질환을 가지고 있는 구민에게 양질의 의료서비스를 제공하고, 외국인 등 취약계층을 위한 무료 진료를 실시하여 구민의 건강증진 도모

□ 사업개요

- 사업기간 : 2015. 1월 ~ 12월
- 사업대상 : 마포구 주민
- 사업내용 : 어르신 무료진료, 조기진료, 외국인 진료 및 건강검진, 건강상담
- 세부추진계획

구 분	대상 및 내용
1차 진료	마포구민, 고혈압·당뇨·관절염·감기 등 만성질환 진료
65세 이상 어르신 무료진료	1차 진료 대상자 중 만 65세 이상 어르신 무료진료
조기진료	1차 진료 대상자 중 직장인의 진료 편의를 위해 오전 8시부터 진료
외국인진료 및 검진	다문화가정, 외국인근로자, 유학생 등 진료 및 건강검진
기타 진료(65세 이하)	만 65세 이하 일반 주민 진료

- 소요예산 : 8,680천원(본예산 8,680천원)

2015 추진실적

(5. 31 현재)

구 분	목표(명)	실적(명)	달성도(%)
65세 이상 어르신 무료진료	20,200	10,228	51
조기진료	2,050	959	47
외국인진료 및 검진	250	114	46
기타 진료(65세 이하)	14,800	5,163	35

□ 향후추진계획

- 65세 이하 주민 및 외국인 등 취약계층 접근성 향상을 위하여 홍보 활동 강화

3. 구강보건사업

구강보건사업 운영으로 생애주기별(어린이, 학생, 임산부, 어르신 등) 맞춤형 구강의료서비스를 제공하고, 취약계층에게 예방처치 중심의 구강관리서비스를 제공하여 국민의 평생치아건강 관리체계를 구축하고자 함

□ 사업개요

- 사업기간 : 2015. 1월 ~ 12월
- 사업대상 : 어린이, 학생, 임산부, 어르신, 기초생활수급자 등 취약계층
- 사업위치 : 보건소 구강보건센터 및 서강분소 구강보건실, 사업대상자 방문

구분	세부사업명	대 상	내 용
구강질환관리	어르신 의치보철	만 65세 이상 수급자 및 차상위 어르신	의치보철 시술비, 사후관리비 지원
	저소득층아동 치과주치의	지역아동센터 아동	불소도포, 홈메우기, 치과진료, 구강교육
통합건강증진사업	어린이 불소도포	6~15세 아동	구강검진, 불소도포
	어르신 불소도포·스케일링	만 65세 이상 어르신	구강검진, 불소도포·스케일링
	취약계층 구강관리	장애인, 수급자, 차상위, 한부모·다문화가정등 취약계층	구강검진, 예방처치, 1차진료 및 구강교육
	구강보건교육 및 홍보	임산부, 노인, 초·중학생	구강보건교육 및 예방처치
구강건강증진	치아건강관리	영유아, 성인, 관내 주민	건강보험공단 구강검진, 구강보건주간행사, 구강보건실태조사

- 소요예산 : 247,954천원(본예산 232,154천원, 간주처리 15,800천원)

2015 추진실적 (5. 31 현재)

구분	세부사업명	목표(명)	실적(명)	달성도(%)
구강질환관리	어르신 의치보철	43	23	53
	저소득층아동 치과주치의	360	265	74
통합건강증진사업	어린이 불소도포	2,900	1,754	60
	어르신 불소도포·스케일링	1,900	961	51
	취약계층 구강관리	1,500	717	48
	구강보건교육 및 홍보	2,500	1,150	46
구강건강증진	치아건강관리	3,700	1,331	36

□ 향후추진계획

- 생애주기별 구강보건사업 지속적 실시

4. 생명안전 응급처치교육

응급상황 발생시 대응능력을 높일 수 있도록 관내 다중이용시설에 자동심장충격기(AED) 설치 확대 및 관리를 강화하고, 다양한 연령과 계층에 대한 구조 및 응급처치 교육을 실시하여 심정지 생존율 향상으로 소중한 생명 보호

□ 사업개요

- 사업기간 : 2015. 1월 ~ 12월
- 사업근거 : 응급의료에 관한 법률 제14조(구조 및 응급처치에 관한 교육)
- 사업대상
 - 교육대상 : 학생, 주민, 교육희망자 등 일반인 및 교육의무대상자
 - 자동심장충격기 관리 대상 : 149기관 206대
- 사업내용
 - 구조 및 응급처치교육 실시 : 대상자별 맞춤 교육
 - 자동심장충격기 설치 확대 및 사후 관리 강화
 - 응급 의료에 대한 주민 인지도 향상을 위한 홍보
- 소요예산 : 35,142천원(본예산 21,942천원, 간주처리 13,200천원)

2015 추진실적 (5. 31 현재)

	구 분	목표(명)	실적(명)	달성도(%)
대상자별 맞춤형 교육	초·중·고등학생	6,000	2,634	44
	보육교사, 체육교사 등	200	278	139
	교육희망자(직원, 직장, 주민등)	2,700	1,623	60
	자동심장충격기 관리자	100	118	118
CPR 서포터즈 신규 등록		1,300	430	33

- 응급처치법 교육 홍보물 제작, 배포
 - CPR홍보용 볼펜 3,000개, 명함판 홍보물 배부 2,700개
- 자동심장충격기 설치기관별 월 1회 자율점검 실시

□ 향후추진계획

- 관내 초·중·고등학교 출장교육 및 교육희망기관 현장교육 지속 추진
- 일반음식점 기존 영업자, 경로당 어르신, 버스기사 등 동영상 활용 기본교육 실시

5. 의약품 및 약제비 지원

지역보건사업 및 의약분업 예외 환자들을 대상으로 의약품을 조제·투약하고, 보건소 이용 65세 이상 노인환자에 대하여 원외약국 약제비 일부를 지원함으로써 취약계층의 의료 접근도를 향상시키고자 함

□ 사업개요

- 사업기간 : 2015. 1월 ~ 12월
- 사업내용
 - 의약품 조제·투약
방문진료 대상자, 지역보건사업 대상 환자 및 보건소 진료실을 이용하는 의약분업 예외환자 대상 조제·투약
 - 65세 이상 노인환자 원외약국 약제비 지원
서울시 거주 65세 이상 어르신들이 보건소 처방전에 의해 원외약국에서 약을 조제할 때 총약제비가 10,000원 이하일 경우 본인부담금 1,200원을 지원
- 소요예산 : 20,000천원(본예산 20,000천원)
 - 의약품 조제투약 : 8,000천원(구비100%)
 - 65세 어르신 약제비 지원 : 12,000천원(시비60%, 구비40%)

2015 추진실적

..... (5. 31 현재)

구 분	목표(건)	실적(건)	달성도(%)
의약품 조제투약	2,000	867	43
65세 이상 노인환자 원외약국 약제비 지원	10,000	4,103	41

- 약제비 지원 홍보실적
 - 관내 약국 안내문 발송(186개소), 마포구보건소 홈페이지 등 게시

□ 향후추진계획

- 소요예정량 분석에 따른 원내 소요 의약품 및 응급의약품 추가 구매
- 연말까지 65세 노인환자 원외약국 약제비 신청에 따른 약국별 약제비 지급

6. 마약류 및 약물 오·남용 예방교육

어린이, 청소년 및 지역주민들에게 약물중독 폐해에 대한 경각심을 고취시켜 약물 오·남용 문제가 심화·확산되지 않도록 하고, 올바른 의약품 사용법을 교육시켜 지역주민들의 건강한 삶 유지에 기여하고자 함

□ 사업개요

- 사업기간 : 2015. 1월 ~ 12월
- 대 상 : 관내 미취학 아동 및 청소년, 어르신 및 성인
- 사업내용
 - 초·중·고 학생을 대상으로 불법 마약류 오남용 예방 교육
 - 어린이집 아동을 대상으로 올바른 약물 복용법 교육
 - 가정 내 방치된 불용의약품 복약지도 및 분리수거 홍보, 폐의약품 수거
 - 주민센터 내 U-헬스 마을건강센터를 가정 불용의약품의 수거 창구로 활용
- 기대효과 : 약물 오·남용을 예방하여 정신적, 신체적 건강생활 영위
- 소요예산 : 9,100천원(본예산 9,100천원)

2015년 추진실적 (5. 31.현재)

• 마약류 및 약물 오남용 예방교육 실적

구 분	목 표(회)	실 적(회)	달성도(%)
어린이 대상 교육	10	25	45
청소년 대상 교육	35		
어르신 및 성인 대상 교육	10		

- 불법 마약류 오남용 예방 및 폐의약품 안전수거 홍보 캠페인 : 2회
- 가정 내 폐의약품 수거·폐기 : 4회(관내약국 약180개소 참여, 1,555kg 폐기)
- 서강분소 및 15개 U-헬스마을건강센터에 불용의약품 수거봉투 배포

□ 향후추진계획

- 어린이 · 청소년 · 어르신 대상 약물교육 지속 추진
- 구민대상 가정불용의약품 수거사업 및 캠페인 실시
- 상·하반기 마약류 취급자(약사, 의사 등)에 대한 전문교육 실시

7. 건강검진 사업

지역주민을 위해 다양한 건강검진과 각종 암, 골다공증 등의 맞춤형 건강진단으로 만성질환 및 건강위험 요인을 조기 발견하고 사후관리 강화를 통한 건강수준 향상과 의료비 절감 도모

□ 사업개요

- 사업기간 : 2015. 1월 ~ 12월
- 사업내용
 - 감염병 관리 사업
 - 장티프스, 콜레라, 세균성 이질 등 수인성 전염병검사
 - 결핵균 검사 및 AIDS, 임균, 클라미디아 등 성병검사
 - 특수검진 사업
 - 암표지자(대장암, 췌장암, 간암, 전립선암, 난소암), 당화혈색소 검사
 - 골밀도 검사
 - 평생 건강관리를 위한 건강검진 사업
 - 국가 건강검진 및 취약계층 건강검진, 어르신건강검진
 - 의료급여수급권자 생애전환기 건강진단 및 일반 건강검진
- 소요예산 : 260,499천원(본예산 248,544천원, 간주처리 11,955천원)

2015 추진실적 (5. 31 현재)

구 분	목표(명)	실적(명)	달성도(%)
감염병 관리 사업 (수인성 전염병 및 결핵, 성병검사)	49,000	28,515	58
특수검진 사업 (암표지자, 당화혈색소, 골다공증 검진)	5,800	1,780	31
국가건강검진 및 취약계층 건강검진 사업	1,900	458	24

- 생애전환기 건강진단사업 및 의료급여수급권자 일반건강검진사업 건강검진비 국민건강보험공단에 예탁 : 15,733천원

□ 향후추진계획

- 하반기 어르신건강검진 실시 : 2015년 9월 중
- 생애전환기 건강진단 및 의료급여수급권자 일반건강검진 홍보 및 수검 독려