

함께 꿈꾸는 마포, 교육문화도시로 가자!

# 기반재난분야 안전관리 업무보고

(서울특별시 마포구의회 재난안전관리특별위원회)



2015. 2.

마 포 구

# 보 고 순 서

- 정보·통신 안전관리대책(전산정보과) ----- 1
  
- 다중이용판매시설 안전관리대책(지역경제과) ---- 4
  
- 감염병 대책(보건행정과) ----- 10
  
- 보건의료서비스 대책(의약과) ----- 13

## [기반재난]

# 정보·통신 안전관리 대책 (전산정보과)

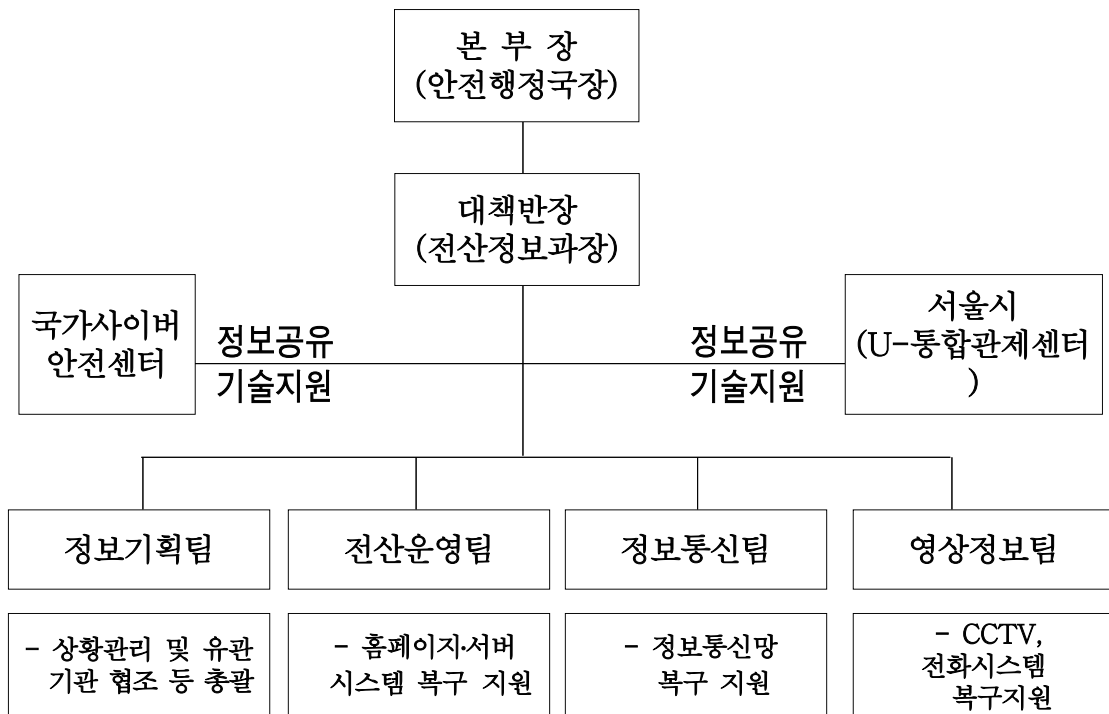
## I 개요

### 1. 추진배경

- 태풍·집중호우 등 자연재해 피해 및 각종 폭발, 화재 등 기반 재난 요인의 증가로 통신망의 안정적 저해 요인 상존
- 해킹, 바이러스, 악성코드 등을 이용한 각종 사이버보안 침해 사고의 증가로 사이버테러에 의한 통신망의 마비 가능성 증가

### 2. 일반현황

- 재난·안전관리 추진체계
  - 통신재해대책반 구성 운영



※ 유관기관 : 서울시, 국가사이버안전센터, KT, 마포구 유지보수전문업체

○ 자가정보통신망 현황

광케이블	구내통신 회선(LAN)	정보통신장비	통신 맨홀
150Km (지하철 23Km)	1,590회선	462대	15기

※ 관계법령 : 재난 및 안전관리 기본법 제24조, 제25조

- 통신망 구성 : 행정망, 서비스망, CCTV망 3개의 링으로 구성
- 규모(361개소) : 행정망(34), 인터넷망(23), CCTV망(283), 무선망(21)

○ 정보보호시스템

- 침입방지시스템 등 7종 39식

총계	정보보안 관제	네트워크 보안	PC보안	서버보안	DB보안	개인정보 보안	대민서비스 보안
39식	3식	16식	4식	10식	3식	2식	1식

### 3. 안전관리 기본방향 및 추진전략

**【기본방향】**

- 정보통신망에 대한 적극적인 안전관리 조치
- 정보통신망 장비 및 시설의 사전 예방활동 강화
- 취약시기별 안전관리활동의 지속실시로 재난 예방
- 사이버테러에 대비하여 상시 모니터링 체계 유지

**【추진전략】**

- 재난 발생 시 신속한 대응체계 구축 및 유관기관 협조강화
- 정기점검 및 상시점검 등 예방 위주의 활동 추진
- 정보통신망 운영관리 체계 확립 및 최적의 예비자원 확보

## 1. 예방·대비 대책

- 전문업체 선정을 통한 정보통신 시설의 안정적 유지관리 시행
- 광케이블 접속장비, 특수지원 차량 등 긴급 복구장비 확보
- 장애를 대비한 주요 시스템 및 통신장비 예비품 확보
- 정보시스템 및 통신장비, 전기시설의 이중화 구성
- 정보통신망의 안정적 운영을 위한 전문인력 확보
- 매월 『사이버·보안 점검의 날』 운영을 통한 자체점검을 실시하여 전직원에 대한 보안의식 강화
- 정보통신망 안전점검 실시
  - 정기안전점검 : 상반기(4~6월), 하반기(09~11월) 각1회
  - 수시안전점검 : 해빙기(1~3월), 우기대비(5~6월), 동절기(11월~익년2월) 각 1회

## 2. 대응·복구 대책

- 긴급복구
  - 통신망 단절시 전문인력 및 장비 긴급출동 후 응급복구
  - 통신장비 장애 발생 시 예비품을 활용한 통신장비 복구
  - 복구 불능 시 기간통신사업자와 협조하여 예비회선 긴급 구성
- 사고원인 조사 및 재발방지
  - 정확한 재난피해원인 등을 조사·분석하여 향후 재발방지 및 복구 대책 수립 시행

## 【기반재난】

# 다중이용판매시설 안전관리 대책 [지역경제과]

## I 개요

### 1. 일반현황 : 21개소

총계	전통시장		대규모 점포	안전등급별 분류					비 고	
	합계	골목형		건물형	합계	A	B	C		D
21	12	3	9	21	9	4	8	-	-	

### 2. 안전관리 기본방향 및 추진전략

- (평상시) 주기적 안전점검 철저, 유관기관 협조체계 유지, 자위소 방대 상황발생 대응훈련 반복 실시
- (발생시) 재난대응매뉴얼에 따른 신속한 대응·복구 활동으로 사고로 인한 인명·재산피해 최소화

### 3. 추진근거

- 「재난 및 안전관리기본법」 제27조(특정관리대상시설등의 관리 등)
- 「재난 및 안전관리기본법 시행령」 제34조2(특정관리대상시설등의 안전등급 및 안전점검 등)

<현장점검사진>



[마포농수산물시장]



[홈플러스 월드컵점]



[월드컵시장-구의원 현장점검]

## II

## 주요내용

### 1. 재난사고 예방 대책[재난발생 전]

#### 마 포 구

#### ○ 안전점검 추진

- 점검대상 : 21개소(전통시장 12, 대규모점포 9)
- 점검분야 : 건축, 소방, 전기 및 기타 유지관리 분야
- 점검방법 : 현장방문 육안점검 및 서류 확인(재난대응매뉴얼 등)
- 점검종류 : 정기점검(상·하반기 각1회), 수시점검(취약시기별)
- 점검반 편성
  - 정기점검 : 합동점검 실시(건축구조기술사, 마포소방서, 전기안전공사 등)
  - 수시점검 : 부서자체 점검반 편성(시장관리팀)하여 점검실시

#### 마 포 소 방 서

#### ○ 화재안전도가 취약한 시장(골목형시장)에 대한 특별안전관리 추진(연중)

- 소화기 보관함 설치, 소방차 통행 황색선 확장

#### ○ 소방 특별조사 실시(4월~7월)

- 소방시설 관리상태 및 소방통로 확보여부, 불량배선정비 및 가스시설 교체 지도

#### ○ 간부 현지 확인지도(월1회)

- 119안전센터장, 팀장, 담당 현지 방문하여 화재위험요인 사전확인 제거

#### ○ 민·관 현장대응훈련(분기별 1회)

- 초기대응(비상소화장치함 활용), 소방차 진입위치 및 대피요령 안내

#### ○ 재난위치 표지판 설치 ----->



#### ○ 자위소방대 정비 및 관리(연중)

- 상가주변 거주 의용소방대원 및 상인회원 포함 구성 운영

#### 다중이용판매시설

: 화재 등 재난대응매뉴얼 체질화 자체훈련실시(분기1회)

※ 연간 안전점검일정(마포구 지역경제과)

추진시기	안전취약시기별	중점 점검내용	비고
12~2월	동절기(폭설, 한파), 설명절	- 동절기: 폭설 및 한파대비 화재안전점검 - 설명절: 다중 이용 판매시설 취약부분점검	상반기 정기점검 (설명절)
3월	해빙기	- 건축물 주요 구조물 박리, 균열, 탈락으로 인한 노후부분 점검	
4~6월	-	- 전통시장 전기안전점검 * 시장별 3년 단위 실시, 화재 취약시장 집중점검	서울시 예산지원
7~8월	장마철(강풍, 폭우)	- 장마철 집중호우 및 태풍대비 안전점검	
9월	추석명절	- 다중이용 판매시설 취약부분 집중점검 * 특정관리대상시설 등 일제조사와 병행	하반기 정기점검 (추석명절)

○ 안전점검 결과 조치

- (현장즉시조치) 경미한 지적사항 발견시 현장에서 즉시 시정 원칙
- (보수·보강지시) 시설물의 노후 및 안전상의 문제로 보수·보강이 필요한 경우
- (지속적 관리) 즉시 시정이 곤란하거나, 안전조치 이행에 장기간 소요시 안전조치 이행계획서를 징구하여 지속적 관리
- (NDMS 입력관리) 점검 후에는 국가재난안전관리시스템(NDMS)에 안전점검결과 입력 관리

○ 안전조치 불이행시 조치사항

- (안전조치 명령) 해당 위해요인이 해소될 때까지 지속적 이행 지시
- (대집행) 안전상 긴급을 요하는 경우 대집행(안전조치 등) 후 구상권 청구
- (사용제한·금지) 재난위험시설(D~E급)의 경우 해당 시설물의 사용을 제한하거나 금지
  - \* 이 경우, 미리 소유자에게 서면으로 통보하고 시설물의 보기 쉬운 곳에 제한 또는 금지하는 내용 게시

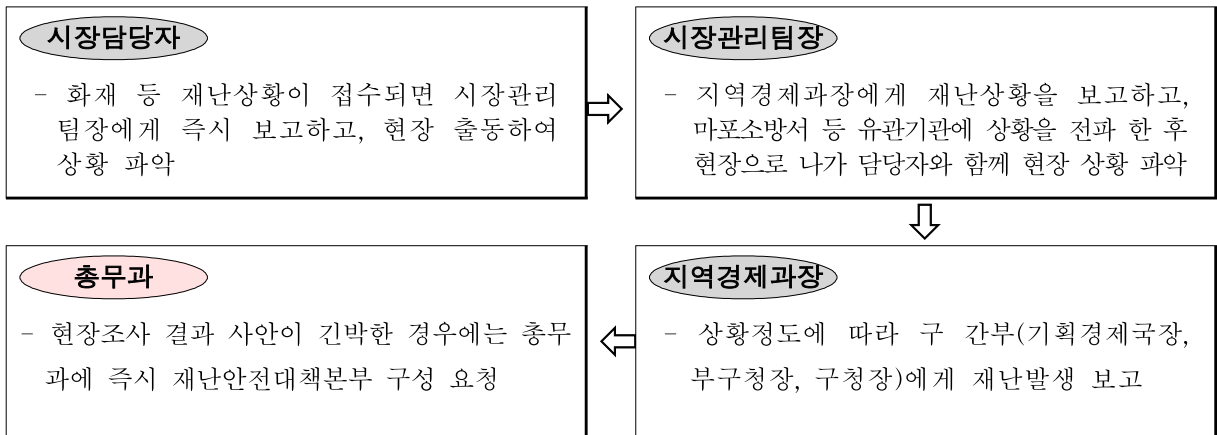
※ 다중이용판매시설 화재예방을 위한 조치사항



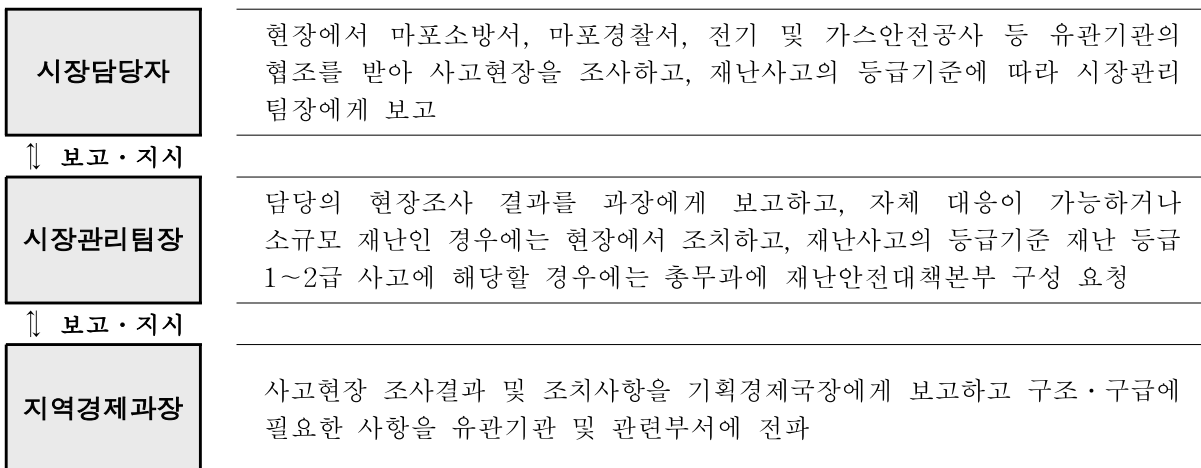
- 비상소화장치함 앞 물건적치 및 차량주차 금지 안내
- 소화장비 활용법 정기적 훈련토록 안내, 분기별 1회
- 화재발생시 재난대응매뉴얼에 따른 조치 가능토록 매뉴얼 숙지 안내
- 시설 자체적으로 구성된 의용소방대, 자위소방대 등이 신속한 자체진화 및 초기대응 가능토록 안내 및 반복훈련 독려

## 2. 대응·복구 대책[재난발생 후]

### ○ 재난상황 접수 및 전파



### ○ 재난현장 조사 및 대응



등급	재난사고의 분류	대응
1급	- 사망자가 5명이상 발생한 사고, 사망자 및 중상자가 10명이상 발생한 사고 - 사망자 및 부상자가 30명이상 발생한 사고 - 물적 손해의 피해액이 20억원이상 발생한 사고	재난안전대책본부 구성 및 활동
2급	- 사망자가 1명이상 4명이하 발생한 사고, 중상자가 2명이상 9명 이하 발생한 사고 - 부상자가 6명이상 29명이하 발생한 사고 - 물적손해의 피해액이 10억원이상 20억원미만 발생한 사고	준대책본부 구성 및 활동
3급	- 1급 및 2급사고 이외의 인명피해 또는 재산피해가 발생한 사고	사고대응체계에 따라 대처
4급	- 단순한 화재, 침수 및 가스누출로 인한 인적 물적 피해가 경미한 사고 - 단순한 화재 및 침수가 발생한 경우 및 가스공급 중단의 경우 - 화재 및 폭우로 인하여 침수가 발생하였으나 재물피해가 경미하고, 인적 부상의 정도가 경미한 경우 - 기타 위에 준하는 사고	사고대응체계에 따라 대처

※ 재난사고의 보고는 재난사고기준 4급인 경우에는 지역경제과장까지, 3급인 경우에는 기획경제국장까지, 1 ~ 2급인 경우에는 구청장까지 보고

## ○ 복구대책

### ▶ [경미한 사고(3~4급) ⇒ 물적 피해 구호 및 시설복구]

- (재해구호물품 지급 등 조치) 사고 대상자가 빨리 피해를 복구할 수 있도록 재해구호물품 지급 등의 조치
- (유관기관협조 시설복구) 가스안전공사 및 전기안전공사 등 유관기관의 협조를 받아 시설을 복구할 수 있도록 조치

### [재해구호 물품지급 ⇒ 긴급구호품, 재가구호품]

- 복지행정과에서 대한적십자로부터 수령 전달
  - ⇒ 긴급구호(담요, 일용품세트 등) : 개인별로 1개 지급
  - ⇒ 재가구호(침구류, 취사도구, 쌀10kg) : 세대별 지급(단독분 등)
- \* 단, 점포에서 일반가정생활을 병행하는 경우에 한함
- 긴급지원(생계비, 주거비, 의료비 등) : 지급기준에 의거 지급
  - \* 해당 동, 복지행정과에서 지원기준에 적합시 지급
- 소액대출사업 자금 우선 대출지원(전통시장에 한함)

### ▶ [중대한 사고(1~2급) ⇒ 물적 피해 구호 및 시설복구]

- 총무과를 통해 구성된 재난안전대책본부의 조치에 따라 물적피해 구호 및 시설복구

[참고자료]

## 전통시장 화재 시 대응 체계



## 【기반재난】

# 감염병 대책 (보건행정과)

## I 개 요

### 1. 일반현황

- 바이러스의 지속적인 변화로 신종 감염병의 국내 발생 우려
  - 2009년 신종인플루엔자 대유행으로 국내 약 270명이 사망
- 해외여행 및 국제교류 증가로 해외 감염병 유입 가능성 증가
  - 서아프리카 6개국 및 미국, 스페인, 영국에서 에볼라바이러스병 환자 21,832명 발생, 8,690명 사망(WHO, 1. 23.)
  - 전 세계적으로 중동호흡기증후군 확진환자 956명 발생, 351명 사망 (WHO, 1. 23.)

### 2. 안전관리 기본방향 및 추진전략

- 감염병 조기 발견을 위한 감시체계 강화
- 체계적이고 신속한 대응으로 감염병 확산 방지

## II 주요내용

### 1. 예방·대비 대책

- 감염병 감시 및 대응체계 구축
- 비축물자 점검
- 감염병 현장조치 행동 매뉴얼 숙지

○ 구민 면역능력 강화(예방접종률 향상)

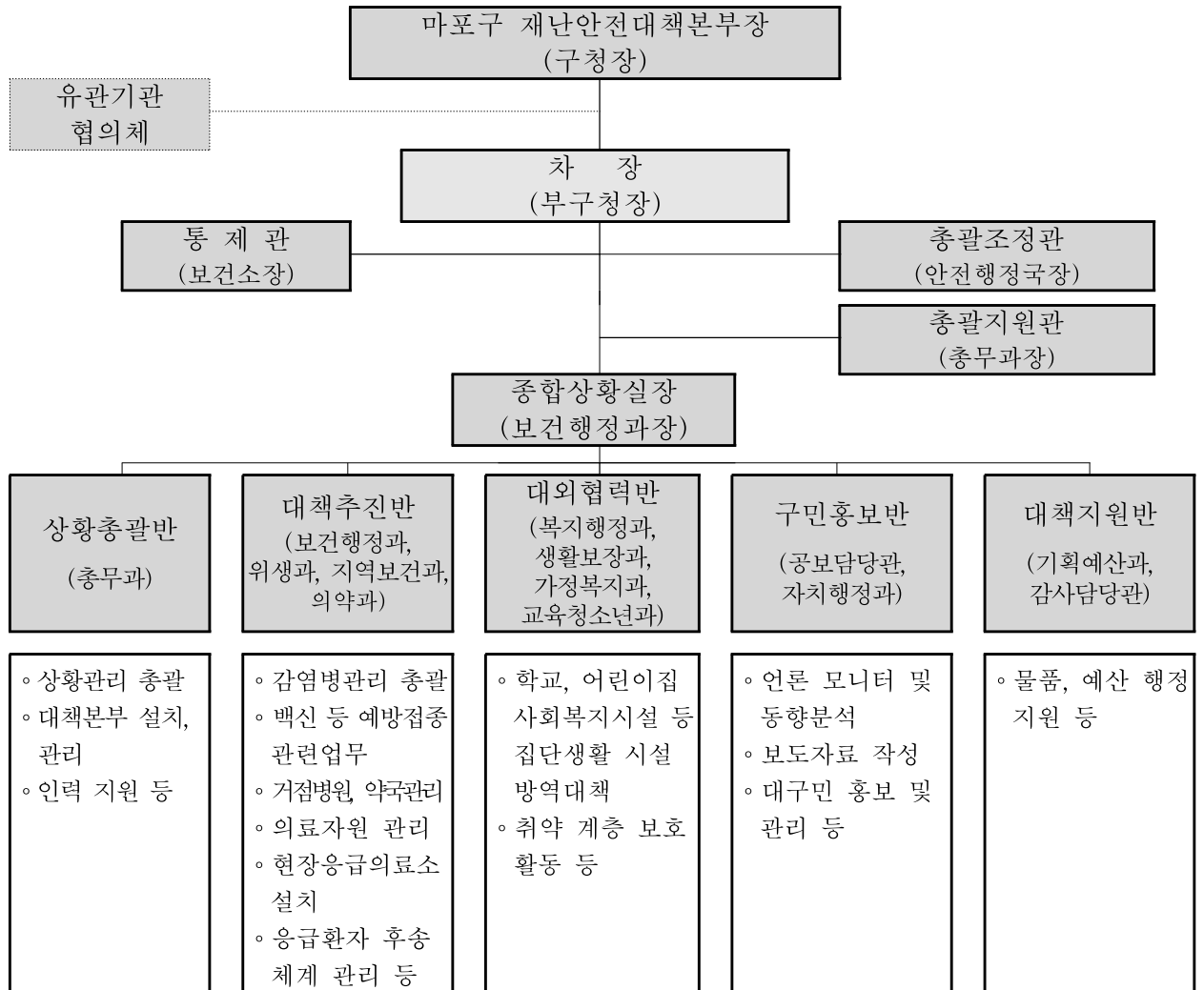
○ 구민홍보

○ 분야별 주요임무·역할 및 관련부서

구 분	주요임무	부 서
총괄팀	<ul style="list-style-type: none"> <li>○ 방역대책본부 운용</li> <li>○ 기본계획 수립 및 조정</li> <li>○ 관계부서 및 민간단체 협력 및 역할 조정</li> </ul>	보건행정과 (감염병관리팀, 보건기획팀)
감시 및 대응팀	<ul style="list-style-type: none"> <li>○ 환자 신고 접수</li> <li>○ 환자 상담 및 정보 제공</li> <li>○ 주민 홍보</li> <li>○ 의료기관 홍보</li> <li>○ 환자 발생 보고</li> </ul>	보건행정과 (감염병관리팀)
역학조사팀	<ul style="list-style-type: none"> <li>○ 환자 사례조사 및 조치</li> <li>○ 환자 검체 후송</li> <li>○ 퇴원환자 관리</li> <li>○ 접촉자 추적 관리</li> <li>○ 방역소독</li> </ul>	보건행정과 (감염병관리팀)
실험·진단팀	<ul style="list-style-type: none"> <li>○ 검사 및 진단</li> <li>○ 실험실 감시체계 운영</li> <li>○ 기타 검사업무 전반</li> </ul>	의약과 (검진팀)
예방접종팀 (백신 유통시)	<ul style="list-style-type: none"> <li>○ 지역별 예방접종</li> <li>○ 예방접종 기록관리</li> <li>○ 접종관련 홍보 및 교육</li> <li>○ 백신 수급 관리</li> <li>○ 예방접종 이상반응 신고 보고</li> </ul>	지역보건과 (모자보건팀)

## 2. 대응·복구 대책

### ○ 마포구 재난안전대책본부 운영



### ○ 신고접수 시 상황전파 및 즉시 출동·대응

### ○ 감염병 행동매뉴얼에 따라 신속조치

### ○ 모든 자원 동원(보호장비,약품, 치료시설 등)

### ○ 추가인력 확보 및 투입

### ○ 적극적인 구민 홍보로 구민 대응능력 배양 및 불안심리 해소

### ○ 피드백을 통해 실행 가능한 복구대책 마련

- 감염병 방제결과 평가 및 대응조치 보완

- 평가회의 개최

- 매뉴얼 보완 및 관계기관에 회의결과 전파

## 【기반재난】

# 보건의료서비스 대책 (의약과)

## I 개요

### 1. 일반 현황

#### ○ 병·의원 현황

계	일반 병·의원			요양병원	한 방 병·의원	치 과 병·의원	보건소
	소계	병원	의원				
668	322	1	321	1	157	187	1

#### ○ 의약품 판매업소 현황

계	약국	약업사	한약업사	안전상비 의약품 판매업소	의료기기 판매업소	의약품 도매상	의료기기 수리업소
1,097	188	0	0	283	582	25	19

#### ○ 의료 직능단체 현황

순번	단체명	소재지	연락처		
			전화	FAX	직통연락
1	마포구의사회	양화로 59,1407호 (서교동, 화승오피스텔)	322-0529	322-0528	333-4991
2	마포구치과의사회	마포대로 63-8 (도화동, 삼창플라자빌딩)	336-2874	336-2873	3144-7528
3	마포구한의사회	마포구 망원로6길 64, 2층(망원동)	324-1689	338-0124	333-1075
4	마포구약사회	마포대로14가길 22-6 (공덕동)	713-3070	704-4744	701-2141

#### ○ 구급차 현황

구분	보건소	병원	의원	소방서	비고
대수	1	2	1	7(특수)	일반구급차 4 특수구급차 7

## 2. 추진방향

- 보건의료분야의 예상되는 위협 및 취약 요소를 발굴하고 보건의료관련 시설·운영 체계의 보호를 위한 정책·제도를 마련하여 위기발생을 차단·억제
- 보건의료분야 유관 기관별 정보공유 및 협조체계를 구축·운영
- 기관별로 「위기상황 대응 예규」를 작성하는 등 위기 대응체계를 구축
- 기타 재난상황시 현장응급의료 체계 정비로 신속한 응급처치 및 병원 이송

## II 주요내용

### 1. 예방·대비 대책

- 보건의료분야에 대한 정부정책을 적극적으로 홍보하여 위기발생 요인을 사전에 제거
- 병원, 의사회, 약사회 등 민간단체와 합동으로 위기대비체계 구축, 가동
- 안정적인 의약품 및 혈액 수급을 위한 중·장기적 대책방안 강구 시행
- 응급의료기관의 응급실 야간진료 기능을 부여하는 등 진료수단 보완 및 비상진료 대책을 강구
- 위기발생에 대비 비상진료 체제 구축 및 유관기관과 협조 인력 확보
- 위기 대비 체계를 구축 및 비상대책본부 가동 준비
- 보건의료분야 위기발생에 대비하여 대비계획 확인 및 대응훈련 체계에 대한 준비실태 점검

### 2. 대응·복구 대책

- 보건의료기관간의 연계체계를 가동하는 등 보건 의료 기능의 지속성



보장을 위해 각종 비상 조치를 시행

- 응급환자 비상진료체계를 구성하여 보건의료서비스 제공체계 유지
- 응급의료기관의 응급실에 야간진료 기능 등을 부여 비상진료체계 가동
- 군의 인적·물적 대체자원을 활용하고, 군병원 개방을 통해 위기 상황을 극복
- 단체헌혈을 통해 혈액공급 위기에 대처,헌혈에 대한 대국민 홍보 강화
- 위기상황에 대한 응급대처방안 등 대국민 홍보를 강화 국민 불안 해소
- 원인상황 재발방지대책 강구를 위한 제도개선 및 운영체계 보완

### **3. 최소기능유지를 위한 응급동원 계획**

- 재난발생기간 중 진료실시 의료기관 및 공공보건의료기관 진료시간 연장
  - 일반병원(의원) 20시까지, 약국 22시까지 연장 운영
  - 보건소 및 분소 : 매일 20시까지
- 119 구급상황관리센터 협조 체계 구축
- 재난발생 기간 중 응급의료기관의 응급진료 강화 및 야간진료 기능 부여
- 가용 의약품 및 혈액 확보 노력 : 공공의료기관의 재고의약품 수집, 임시 헌혈의 집 운영 및 운영시간 연장, 군·관 단체 헌혈

### **4. 재난관리 응급의료 계획**

- 1단계(재난발생 직후)
  - 구급차 및 기동의료반 출동
  - 현장응급소 설치 전까지 사상자 응급처치 및 구호활동
- 2단계(본격적 구호 : 현장응급의료소 설치)
  - 재난 현장응급의료 기능반별 구호활동

반 명	임 무	비고															
중 중 도 분 류 반	<ul style="list-style-type: none"> <li>° 편성 : 의사1, 간호사1, 행정요원1</li> <li>° 임무 : 사상자를 사망, 긴급, 응급, 비응급으로 4단계 분류               <ul style="list-style-type: none"> <li>- 긴급 및 응급환자를 응급처치반에 인계</li> <li>- 사망자와 비응급환자는 이송반으로 인계</li> </ul> </li> <li>° 중증도 분류방법               <table border="1" style="margin-left: 20px;"> <thead> <tr> <th>분 류</th> <th>분류색</th> <th>환 자 의 중 증 도</th> </tr> </thead> <tbody> <tr> <td>긴급환자</td> <td>적색</td> <td>수분 혹은 수시간 이내의 응급처치를 요하는 환자</td> </tr> <tr> <td>응급환자</td> <td>황색</td> <td>수시간 이내에 응급처치를 요하는 중증환자</td> </tr> <tr> <td>비응급환자</td> <td>녹색</td> <td>수시간/수일 후에 치료하여도 생명에 지장이 없는 환자</td> </tr> <tr> <td>사망환자</td> <td>흑색</td> <td>사망하였거나 생존 가능성이 없는 환자</td> </tr> </tbody> </table> </li> </ul>	분 류	분류색	환 자 의 중 증 도	긴급환자	적색	수분 혹은 수시간 이내의 응급처치를 요하는 환자	응급환자	황색	수시간 이내에 응급처치를 요하는 중증환자	비응급환자	녹색	수시간/수일 후에 치료하여도 생명에 지장이 없는 환자	사망환자	흑색	사망하였거나 생존 가능성이 없는 환자	
분 류	분류색	환 자 의 중 증 도															
긴급환자	적색	수분 혹은 수시간 이내의 응급처치를 요하는 환자															
응급환자	황색	수시간 이내에 응급처치를 요하는 중증환자															
비응급환자	녹색	수시간/수일 후에 치료하여도 생명에 지장이 없는 환자															
사망환자	흑색	사망하였거나 생존 가능성이 없는 환자															
응 급 처 치 반	<ul style="list-style-type: none"> <li>° 편성 : 2개반 편성 운영(반별 의사2,간호사2,지원인력2,행정요원1)</li> <li>° 임무 : 분류반에서 인계된 부상자 응급처치 및 이송반 연계</li> </ul>																
환 자 이 송 반	<ul style="list-style-type: none"> <li>° 편성 : 마포소방서 119 구급대의 지원으로 이송</li> <li>° 분류표에 의한 이송 체계               <ul style="list-style-type: none"> <li>- 사망자(영안실), 긴급(종합병원 또는 병원급), 응급(병원 또는 의원급) 비응급(의원 또는 현장응급의료소)</li> </ul> </li> <li>° 임무 : 부상자를 사고현장에서 가까운 주요 병의원으로 이송</li> </ul>																

○ 3단계(수습단계)

- 사상자 수용 의료기관에 직원 배치
- 재난현장 및 재해민수용소 의료구호활동 강화

## 5. 보건의료지원 재난대책본부 체계

○ 마포구재난안전대책 본부(보건의료 분야) 가동 상황

- 보건의료분야(병원서비스 중단)의 위기시(병원별 노조 파업 등)
- 전국(관내) 약국의 집단휴업으로 의약품 공급 위기시
- 혈액원 파업 및 혈액수급부족 요인 등 구민건강에 심각한 위해 발생시
- 기타 화재,건축물 붕괴 등 예기치 못한 대형사고 및 각종 재난 발생시

○ 마포구 재난안전대책본부 체계(보건의료분야)

