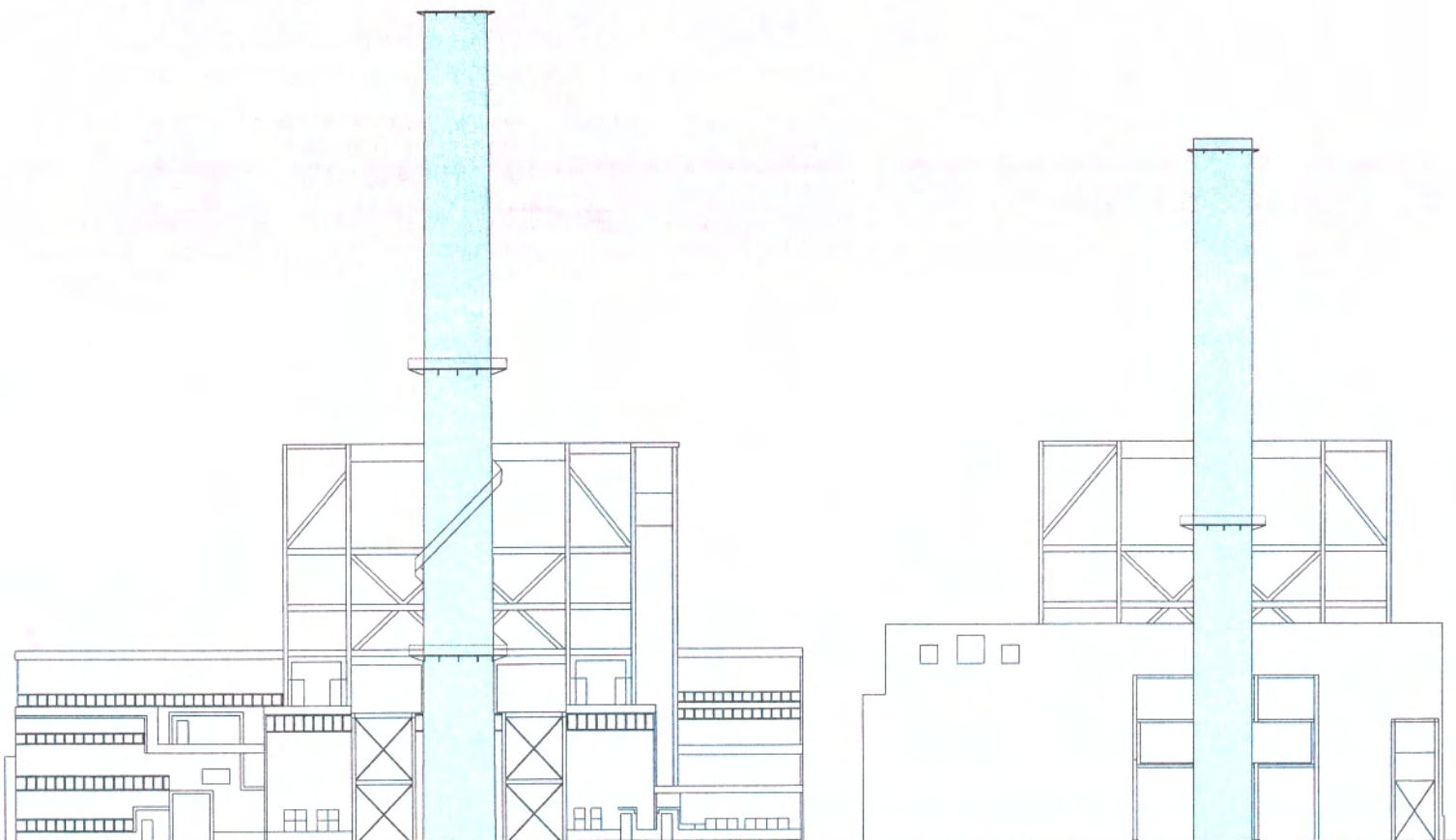


당인리 문화공간 조성 통합 설계공모

당인리 문화공간(서울 화력발전소 4호기, 5호기), 서울북함 공원 지하주차장

현장 설명회



2. 사업 개요

1. 사업명

- 당인리 문화공간 조성 사업

2. 사업목적

그동안 화력발전소로 사용된 서울화력 4호기, 5호기를 새로운 예술의 실험과 대안적 예술의 소비·교육·향유를 위한 복합문화시설로 리모델링함으로써 산업과 예술의 공생모델 개발, 쇠퇴하는 제조·산업시설의 문화적 재생과 예술의 사회적 가치를 확산하고, 문화공간과 주변공원 이용객의 편의를 위한 지하주차장을 조성하는데 그 목적이 있다.

3. 대지현황

- 위 치 : 서울시 마포구 당인동 1번지 외 68필지
- 대지면적 : 약 118,779m²(도시계획시설결정 면적)
- 설계범위 : 서울 화력발전소 4호기, 5호기 및 주변 대지를 포함

4. 기존 건축현황

1) 서울 화력발전소 4호기, 5호기

| 년도 | 4호기 | 5호기 |
|------------------------|--------------------------|-----------------------------------|
| 용량(MW) | 137.5 | 250 |
| 준공년도 | 1971 | 1969 |
| 제작사 | FOSTER WHEELER(미국) | MHI(일본) |
| 보일러 | | |
| 터빈/발전기 | GE(미국) | MHI(일본)/MELCO(일본) |
| 사용연료 | LNG | |
| 설비특성 | 중간부하, 열공급 | |
| 건축면적 (m ²) | 2,970.74 | 4,180.17 |
| 연면적 (m ²) | 10,458.85 | 13,808.47 |
| 층수 | 지하2층, 지상6층 | 지하2층, 지상6층 |
| 높이 | 시설부분(약 37m), 연도부분(약 61m) | 시설부분(약 37m), 연도부분(약 75m) |
| 비고 | 발전·열공급 중단(14.12.31) | 발전중단(15.12.31), 열공급 중단(19.상반기 예정) |

2) 서울복합 공원 지하주차장(가칭)

- 예정부지 : 서울복합 사업부지 동측(기존 본관건물 및 합숙소 부지, 서울화력 5호기 동측)
- 면 적 : 약 8,200m²(제시된 도면 구적시 면적의 증감 예상)

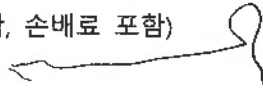
5. 사업비

1) 당인리 문화공간 조성(서울화력 4호기, 5호기 리모델링)

- 공 사 비 : 42,071,000천원(VAT포함)
- 설 계 비 : 3,308,000천원(VAT, 손배료, 에너지 효율, 녹색건축, 장애물 없는 생활환경 예비 인증 수수료 및 에너지 절약 검토 수수료 포함)

2) 서울복합 공원 지하주차장(가칭) 건립

- 공 사 비 : 15,063,544,320원(VAT 포함)
- 설 계 비 : 725,938,400원(VAT 포함, 손배료 포함)



6. 용역기간

- 용역기간 : 착수일로부터 420일(공휴일 포함)
- ※ 발주청 사정에 따라 사업비 및 용역기간은 변경될 수 있다.

7. 용역범위

- 1) 당인리 문화공간(서울화력 4호기, 5호기 리모델링)
 - 건축, 토목, 조경(제안사항), 기계, 전기, 소방, 통신, 철거 등 제반 분야의 기본 및 실시설계
 - BIM 설계업무(BIM 설계의 범위는 중간설계까지로 한다)
- 2) 서울복합 공원 지하주차장
 - 건축, 토목, 조경(제안사항), 기계, 전기, 소방, 통신, 철거 등 제반 분야의 기본 및 실시설계
- 3) 당인리 문화공간 조성에 따른 '도시계획시설 변경결정' 및 실시계획 인가, 건축인허가 전반 업무

3. 설계공모 개요

1. 공모 명칭

· 당인리 문화공간 조성 통합 설계공모

2. 공모 목적

· 본 사업은 발전소로써 수명을 다한 서울화력 4호기, 5호기를 활용하여, 새로운 예술의 실험과 대안적 예술의 소비·교육·향유를 위한 복합문화시설을 조성하는 것이다. 오랜 세월 시민들과 격리된 서울화력(당인리)발전소를 문화적 재생을 통해 시민들에게 되돌려 주고, 산업유산의 문화적 활용을 위한 새로운 모델이 될 수 있는 공간을 건립하고자 하며, 복합문화예술공간을 위한 창의적이고 실용적인 설계안을 도출하기 위함이다.

또한, 인접 부지에서 한국중부발전(주)이 시행 예정인 서울복합 공원 지하주차장 건립 설계와 통합하여 공모를 진행함으로써 당인리 문화공간과 서울복합 공원의 조화를 도모하고자 한다.

3. 공모 방법

· 국내외 건축사(법인 포함)를 대상으로 한 일반설계공모 방식

4. 공모 추진일정

| 내 용 | 일 정 | 비 고 |
|----------|--|---|
| 설계공모 공고 | 2018년 10월 15일 | |
| 참가등록 | 2018년 10월 15일 - 2018년 10월 19일 | |
| 질의 접수 | 2018년 10월 15일 - 2018년 10월 26일 | |
| 현장설명회 | (1차)2018년 10월 22일 오전 10:30 (2,3차) 추후 공지 | -장소: 서울화력 발전소 -주요내용: 공모 개요 소개, 현장답사 -참석대상: 등록기간에 참가등록을 한 자 -1차 현장설명회(10.22일) 참석 필수 |
| 질의 회신 | 2018년 10월 30일 | -홈페이지 게시 |
| 작 품 접 수 | 2018년 12월 7일 | -참가등록을 하고 1차 현장설명회에 참석한 자에 한해 작품접수 가능 -현장접수(장소 추후 공지) |
| 작 품 심 사 | 2018년 12월 10일~14일 (기술검토 12월10일, 심사 12월11~14일) | -심사는 1차, 2차로 구분하여 심사하며, 2차는 1차 심사 통과자에 한함 |
| 최종 결과 발표 | 2018년 12월 17일 | -최종심사 결과 발표 |

※ 상기 일정은 사정에 따라 변경될 수 있으며 변경 시 안내 예정

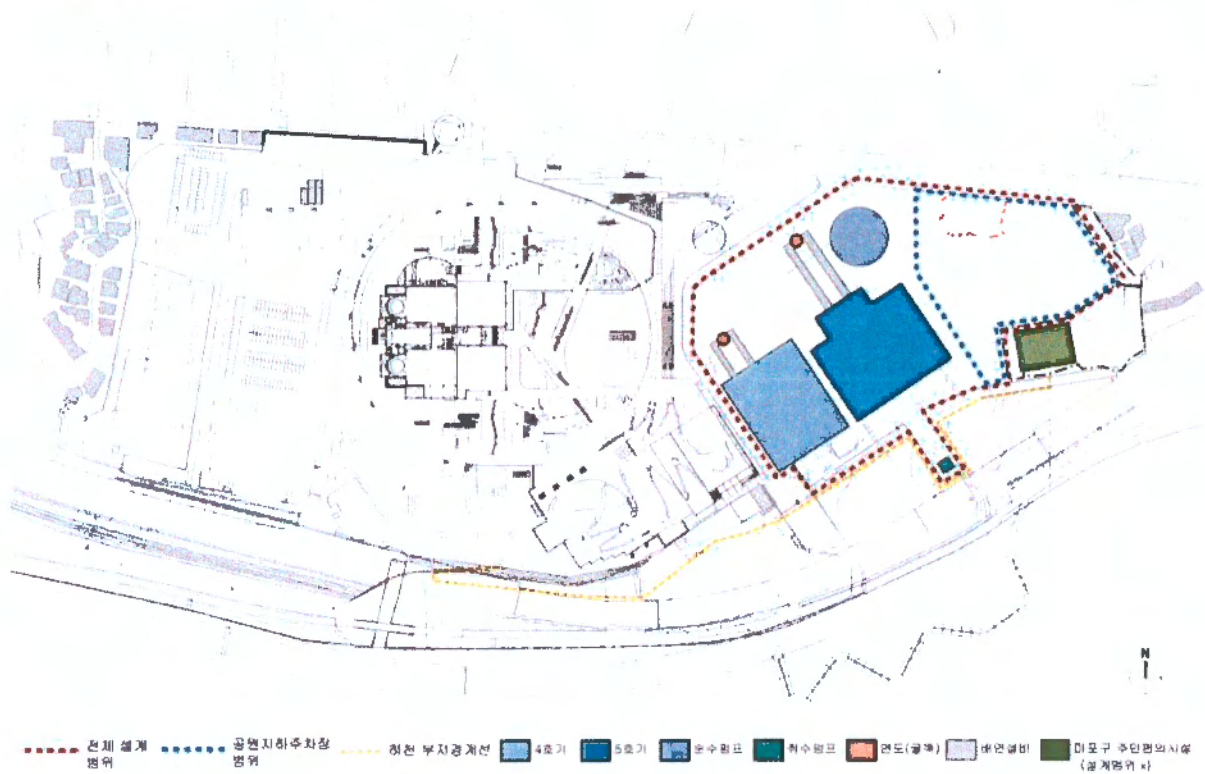
※ 설계공모와 관련된 날짜와 시간은 한국시간(GMT+9)을 기준으로 한다.

4. 설계지침 개요

1. 건축계획

1.1 시설현황

- 1) 설계범위 : 서울화력 4호기, 5호기를 포함한 주변 대지 (하단 설계범위 참조)
 - 건축물 및 구조물 : 4호기 5호기 및 연도, 순수저장탱크, 저류지 취수펌프 포함
 - 서울복합 공원 지하주차장 신규부지



※ 최종 설계 범위는 법적 해석에 따라 추후 조정될 수 있음.

2) 시설개요

- 서울화력 4호기, 5호기 개요(리모델링 대상)

| 구분 | 4호기 | 5호기 | 계 |
|------------------------|------------|-----------|-----------|
| 건축면적 (m ²) | 2,970.74 | 4,180.17 | 7,150.91 |
| 연면적 (m ²) | 10,458.85 | 13,808.47 | 24,267.32 |
| 층수 | 지하2층, 지상6층 | | |
| 용도 | 발전시설 | | |

- 서울복합 공원 지하주차장 신축 개요
 - 예정부지 : 서울복합 사업부지 동측(기존 본관건물 및 합숙소 부지)
 - 사업규모 : 지상주차 9대(버스), 지하주차 244대(단, 공모참가자의 계획에 따라 주차대수 증가 가능)
 - 면 적 : 약 8,200㎡(제시된 도면 구적시 면적의 증감 예상)
 - 용도지역 : 자연녹지지역(역사문화지구)

1.2 기본방향

- 1) 우리나라 최초 화력발전소의 상징성·역사성에 기반한 보전적 활용
 - 발전소의 산업유산적 가치를 활용하는 의미에서 기존 건물의 공간, 구조, 설비 등을 충분히 검토하여 보존과 활용이 조화를 이루는 공간이 되도록 계획한다.
 - 서울화력 5호기는 가급적 원형을 유지(일부 변경 가능)하고, 4호기는 전체 골격을 유지하면서 문화예술시설로 개편한다.
- 2) 새로운 예술적 실험과 대안적 예술 소비·교육·향유 활동이 동시에 일어나는 열린 문화공간으로 계획
 - 기존 공간에서 수용하지 못하는 다양한 활동을 수용할 수 있는 유연한 공간 구성과 실용성을 겸비하고, 다양한 문화이벤트와 새로운 프로그램을 수용할 수 있는 포용적인 문화예술공간으로 계획한다.
 - 기존의 문화공간에서 수용할 수 없던 새로운 형식의 예술 실험이 가능한 공간계획을 모색한다.
(클래식과 언더그라운드 예술의 융합, 공연·전시·영상 등 장르 간 융합, 기계·기술과 예술의 융합 등을 위한 새로운 예술적 실험이 가능한 공간)
- 3) 환경변화, 미래수요에 부응하는 단계적 진화 도모
 - 리모델링 사업인 만큼 주어진 공간과 제한된 재원을 고려하여 기존의 공간과 구조를 최대한 활용하고, 공간의 가변성과 장래에 기능 변화에 대비하여 공간의 융통성 및 확장성을 확보하여야 한다.
 - 개관(2022년 목표) 이후에도 지속적으로 변형·확장이 가능하도록 계획한다.
- 4) 도시의 랜드마크(landmark) 경관으로 계획
 - 도시의 기피시설에서 복합문화공간으로 탈바꿈하는 새로운 유형의 랜드마크가 될 수 있도록 한다.
 - 도시적 맥락과 대지의 주변 상황과 조화롭게 연결되며, 산업화 시대의 유산이 핵심적 도시경관(cityscape)의 일부로 자리매김할 수 있도록 한강수변 경관 등을 고려하여 계획한다(서울시 한강수변 관리계획 및 경관 가이드라인 준수)

1.3 배치계획

- 1) 도시의 문화기반시설로서 기능을 수행할 수 있도록 현재의 건물 배치를 활용하여 주변 도시조직과의 최적화된 관계를 구현해 낼 수 있도록 계획한다.
- 2) 진입 및 보행 통로 계획 시 이용자의 편의와 접근성이 최적화 되어 안전하게 이용할 수 있도록 계획하며, 차량동선 계획 시 전시 및 공연 등의 차량 및 하역 동선, 재난에 대비한 소방용, 비상용, 시설관리용 차량동선을 고려하여 계획한다.
- 3) 서울복합화력의 지상부 공원화 사업, 밤섬 생태관찰데크 조성사업 등 대지 및 주변 관련 사업계획을 고려하여 조화롭게 연계되도록 계획한다.

1.4 공간계획

- 1) 기존 발전소의 공간 및 구조, 설비의 특성을 파악하고 각 공간의 특성을 최대한 활용하여 산업유산의 보존과 활용이라는 취지에 부합하도록 계획한다.
- 2) 기존의 특성을 활용하는 방향 안에서 건축가의 계획의도 및 기능적 필요에 따라 공간을 그대로 활용하거나 공간의 신규구성, 구획, 변경이 모두 가능하다.
- 3) 실험적인 전시, 공연 등 다양한 장르를 복합적으로 수용하며, 필요에 따라 분할 및 확장이 가능한 유연한 공간구조로 계획한다.
- 4) 4호기는 기존 발전소의 공간 및 구조를 활용하여 당인리 문화공간의 새로운 프로그램을 수행하는 것을 기본 방향으로 하며, 기존의 설비는 활용을 위한 공간 확보를 위해 철거하는 것을 기본 방향으로 하되 설계자의 계획에 따라 존치와 철거의 범위를 제안할 수 있다.

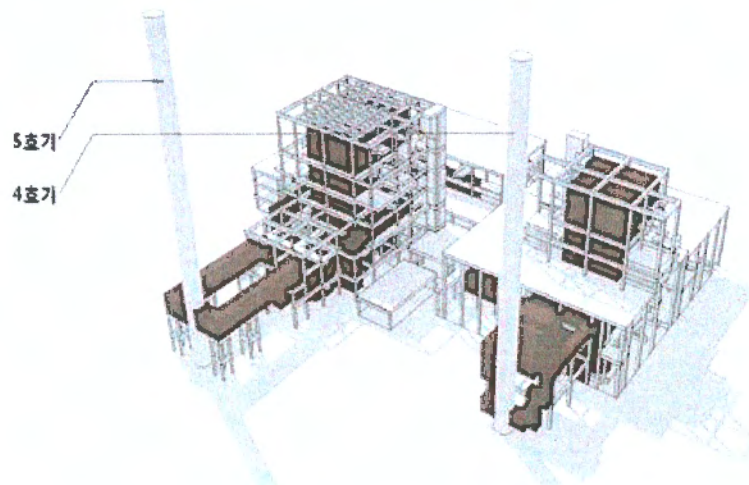
* 4호기 기본방향

| 구 분 | 내 용 |
|---------|---|
| 공간 및 구조 | · 기존 발전소의 공간 및 구조의 특성을 활용하여 문화공간의 새로운 프로그램을 수행할 수 있도록 계획. |
| 설 비 | · 공간의 활용을 위해 기존 발전소 설비 철거를 기본방향으로 함 |
| 비 고 | · 4호기 터빈홀의 터빈은 철거 후 옥외 전시 또는 현 위치 보존 활용 가능 |

- 5) 5호기는 발전소 설비의 원형을 최대한 유지하여 산업유산으로서의 가치를 보존하고 발전소 공간의 특질을 체험할 수 있는 공간으로 계획하는 것을 기본방향으로 하되, 설계자의 계획에 따라 부분적인 설비의 철거 및 고정 프로그램 이외의 공간 활용을 제안할 수 있다.

* 5호기 기본방향

| 구 분 | 내 용 |
|---------|--|
| 공간 및 구조 | · 보존된 설비와 함께 발전소 공간의 특질을 드러낼 수 있도록 계획 · 보존된 설비를 체험할 수 있는 방안 및 공간 제시 · 다양한 이벤트의 수용이 가능한 공간 제시 |
| 설 비 | · 기존 발전소의 설비를 최대한 유지하여 산업유산으로서의 가치를 보존. |
| 비 고 | · 5호기 터빈은 현 위치 보존 원칙 |



1.5 입면계획

- 1) 도시의 기피시설에서 복합문화예술 공간으로 탈바꿈하는 대표적 사례로서 도시에 새로운 유형의 랜드마크가 될 수 있도록 계획한다.
- 2) 기존 발전소 모습의 도시경관에서의 상징성과 제한된 사업비를 고려하여 전체적인 입면의 형상을 유지하고 지나치게 과도한 형태적 계획은 지양한다.
- 3) 내부 프로그램의 기능에 효과적으로 대응할 수 있는 입면계획이 되도록 하며, 외부에서 내부 공간의 인지성을 높이고 내부 프로그램을 외부로 확장하여 활용 가능하도록 한다.

1.6 주차계획

- 1) 주차계획은 5호기 지하 및 4호기, 5호기 지상 및 서울복합 공원 지하주차장에 다음과 같이 계획한다. 또한, 버스 9대를 위한 버스 주차 공간을 공원 지하주차장 상부에 계획한다.

| 구 분 | 5호기 지하 일부 등 | 서울복합 공원 지하주차장 |
|------|--------------------------------|--|
| 주차대수 | 73대 (대수는 용모자가 계획에 따라 변경 가능) | - 지상 버스 주차 드롭오프(Drop off)존 9대(필수) - 지하 주차 244대 이상 |

2) 서울복합 공원 지하주차장

- 면적 : 약 8,200m²
- 주차 규모 : 지상 버스 드롭오프(Drop off)존 + 지상 버스 주차 9대, 지하 1층 주차장에 244대
- 당인리 문화공간 진출입 및 서울복합화력 마스터플랜에 반영된 동선 계획 고려하여 계획
- 건물생애주기(LCC)를 감안한 에너지절감형 지하주차장 구현.
- 지하주차장내 냉난방 면적이 에너지절약계획서 작성 기준인 500m²미만으로 설계 반영

- 3) 서울화력 5호기 지하의 주차장과 서울복합 공원 지하주차장은 주차 진출입구(램프)를 공유하며, 지하 연결통로로 연결되게 하며, 향후 통합하여 운영할 수 있도록 계획한다. (연결통로 위치 제안 가능)

- 4) 추후 건립될 마포구 주민 편의시설과도 주차시설을 공유할 수 있는 동선 및 연결 통로 확보.

- 5) 주차장의 진출입구(램프, 캐노피 등)는 외부공간계획과 유기적으로 조직하며, 지상부 보행동선을 방해하지 않게 계획 한다. 버스주차 공간, 드롭 오프존도 조경공간의 일부로 조화롭게 계획한다.

- 6) 5호기 지하층의 발전설비 보존 면적과 주차 면적을 적절히 배분하여 발전설비 보존 공간의 성격이 훼손되지 않게 하고, 기존 지하구조물의 특성이 드러나는 독창적인 주차 공간계획을 제시한다.

- 7) 공원 지하주차장과 5호기 주차장의 연계성을 높이고, 주차장의 내외부공간의 공공성과 미적요소를 높일 수 있는 디자인 계획을 제시한다.

