

새로운 변화 활기찬 마포

業 務 報 告

(제146회 제1차 정례회)



2009. 6

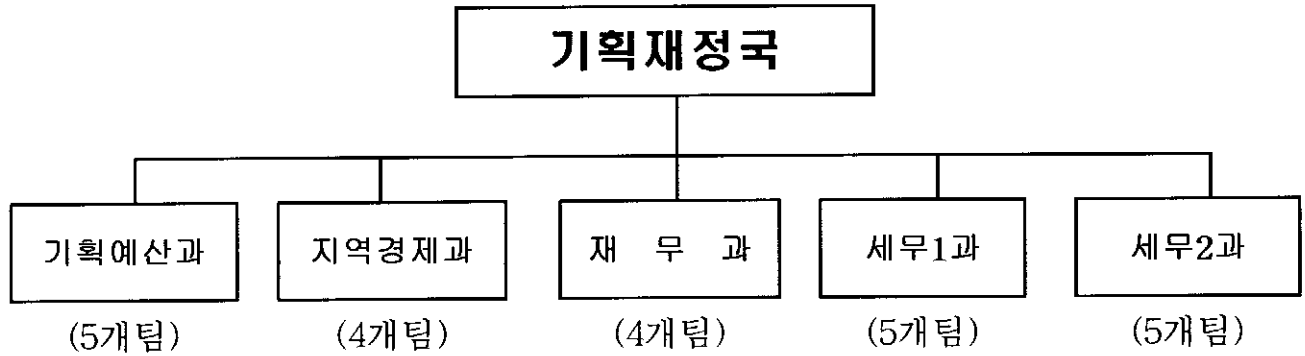
기획재정국

보고 순서

- 일반 현황 1
- 기획예산과 2
- 지역경제과 12
- 재무과 23
- 세무 1·2과 30

일 반 현 황

□ 기 구 ----- 5개과 23개팀

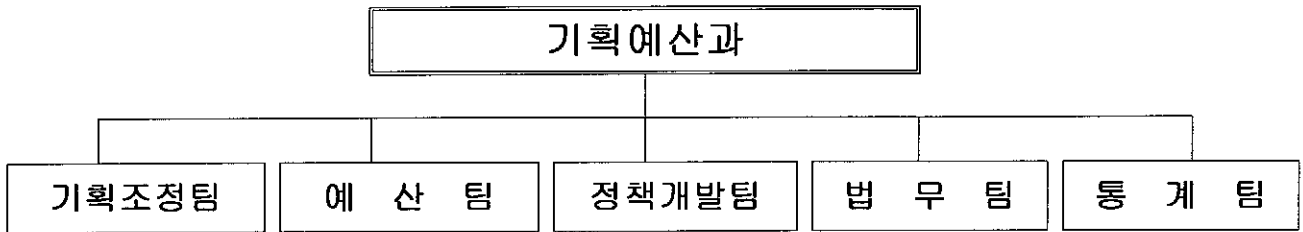


□ 인 력 ----- (정원 : 138명, 현원 : 141명)

| 구 | 분 | 직 급 | 총 계 | 4급 | 5급 | 6급 | 7급 | 8급 | 9급 | 기능 (계약직) |
|---------|-----|-----|-----|----|----|----|----|----|----------|-------------|
| 총 | 계 | 정 원 | 138 | 1 | 5 | 27 | 36 | 55 | 7 | 4 (3) |
| | | 현 원 | 141 | 1 | 5 | 25 | 63 | 32 | 10 | 2 (3) |
| 기획예산과 | 정 원 | 25 | 1 | 1 | 6 | 8 | 6 | 1 | 2 | |
| | 현 원 | 25 | 1 | 1 | 5 | 10 | 5 | 2 | 1 | |
| 지역경제과 | 정 원 | 20 | | 1 | 5 | 8 | 5 | | 1 | |
| | 현 원 | 24 | | 1 | 5 | 12 | 3 | 3 | | |
| 재 무 과 | 정 원 | 24 | | 1 | 5 | 6 | 6 | 2 | 1 (3) | |
| | 현 원 | 24 | | 1 | 4 | 9 | 4 | 2 | 1 (3) | |
| 세 무 1 과 | 정 원 | 35 | | 1 | 6 | 7 | 19 | 2 | | |
| | 현 원 | 34 | | 1 | 6 | 13 | 12 | 2 | | |
| 세 무 2 과 | 정 원 | 34 | | 1 | 5 | 7 | 19 | 2 | | |
| | 현 원 | 34 | | 1 | 5 | 19 | 8 | 1 | | |

企劃豫算課

□ 조직현황



□ 인력현황

| 구분 | 계 | 직급별 (일반직) | | | | | | | 기능 |
|----|----|-----------|----|----|----|----|----|----|----|
| | | 소계 | 4급 | 5급 | 6급 | 7급 | 8급 | 9급 | |
| 정원 | 25 | 23 | 1 | 1 | 6 | 8 | 6 | 1 | 2 |
| 현원 | 25 | 24 | 1 | 1 | 5 | 10 | 5 | 2 | 1 |

□ 구정 자료실 현황

- 규모 : 면적 114.21㎡
- 보유장서
 - 단행본 : 8,438권
 - 정기간행물(행정잡지 등) : 550권
 - DVD 등 멀티미디어 자료 : 60여개
- 연간 자료 이용자 수 : 458명 (2008년 기준)

□ 자치법규 보유현황

- 295건 (조례 157, 규칙 100, 훈령 23, 예규 15)

□ 기금보유현황

- 14개 기금(10개부서) 34,580백만원

2009년도 주요업무 추진실적 및 계획

1. 체계적 성과관리 및 공정한 성과평가

민선4기 비전 실현을 위한 고객중심의 전략적 성과관리계획을 수립하고, 새로운 성과관리시스템을 운영함으로써 객관적이고 공정한 성과평가에 의한 환류가 구현되도록 함.

□ 사업개요

- 사업기간 : 2009. 1 ~ 12월
- 사업대상
 - 기관 : 5국, 1보건소, 1담당관, 31과 조직 성과평가
 - 개인 : 4급, 5급 개인 성과평가
- 주요내용
 - 민선4기공약 33개사업, 구정운영4개년 144개사업, 2009년 전략적 성과관리 주요과제 등 실시간 모니터링 실시
 - 객관적이고 공정한 성과평가 및 환류체계 구축

2009 추진실적

(6. 9 현재)

- 2009. 3. 17 - 2009년 부서별 성과관리 사업 확정
- 2009. 3. 25 - 2009년 전략적 성과관리 및 평가계획 수립
- 2009. 4. 8 - 전략적 성과관리 실무추진단 구성 및 운영계획 수립
- 2009. 4. 21 - 2009년 업무성과 평가 위원회 재위촉 및 운영계획수립
- 2009. 4. 23 - 2009년 전략적 성과관리 1/4분기 자체 종합 평가

| 구 분 | 총사업수 | 완료 | 정 상 | 부진 미흡 | 지연 우려 | 시기 미도래 | 취소 보류 | 계획 변경 | 미정 |
|----------|------|----|-----|----------|----------|-----------|----------|----------|----|
| 총 계 | 416 | 18 | 376 | | | 12 | 6 | 1 | 3 |
| 2009성과관리 | 239 | 2 | 229 | - | - | 7 | 1 | - | - |
| 구정운영4개년 | 144 | 16 | 121 | - | - | 3 | 4 | - | - |
| 민선4기공약 | 33 | - | 26 | - | - | 2 | 1 | 1 | 3 |

□ 향후추진계획

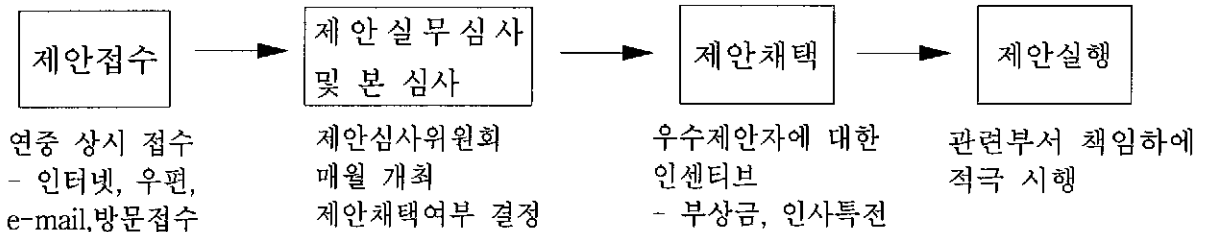
- 2/4분기·3/4분기·종합평가 실시
- 성과관리 실무추진단 및 연구회 활성화로 맞춤형운영 접근
- 공정한 성과평가를 위한 피드백 실시

2. 구민 및 공무원 제안제도 운용

구민과 공무원의 창의적인 아이디어를 구정에 반영하고 불합리한 행정제도의 지속적 개선을 통하여 구정효율성 증대 및 구 경쟁력 강화

□ 사업개요

- 기 간 : 2009. 1 ~ 12월
- 대 상 : 구민 및 구 소속 공무원
- 주요내용



- 소요예산 : 10,700천원

2009 추진실적

(6. 9 현재)

• 구민 및 공무원 제안 접수현황

| 구 분 | 2008년도 | 2009년 |
|-----|----------------------|----------------------|
| 접 수 | 146건(구민 29, 공무원 117) | 202건(구민 38, 공무원 164) |
| 채 택 | 8건 | 6건 |

- 구민제안 활성화를 위한 홍보 추진
 - 마을버스 광고, 홈페이지 팝업창, 대량메일발송 등
- 테마제안 실시 : 지역경제활성화, 그린마포제안, 불필요한 일 버리기 등

□ 향후추진계획

- 채택제안의 실행 및 사후관리
- 제안제도 운영에 대한 지속적 홍보

3. 지방재정 조기집행 비상대책 추진

전 세계적으로 확산되는 경기침체의 여파로 내수 침체가 가속화되고 고용사정이 급속히 악화됨에 따라 내수 경기 진작 및 일자리 창출을 위한 재정조기집행 비상대책을 추진하여 지역경제 활성화에 만전을 기하고자 함.

□ 사업개요

- 사업기간 : 2009. 1 ~ 6월
- 주요내용
 - 상반기 내 조기집행대상 예산현액의 60% 이상 자금 집행
 - 인건비, 내부거래(기금전출금 등), 예비비를 제외한 모든 사업 상반기 발주 및 집행을 목표로 추진
 - 기금, 지방공기업(공단) 포함

2009 추진실적 ----- (6. 9 현재)

• 집행 실적(총괄) (단위 : 백만원)

| 집행대상 예산현액 | 집행액 | 집행률 | 비 고 |
|-----------|---------|--------|-----------------------|
| 236,415 | 110,245 | 46.63% | 일반·특별회계, 기금, 공단 예산 포함 |

- 선금 지급 : 24건, 3,067백만원, 하도급직불금 : 12개 공사, 2,002백만원
- 비상경제 상황실 운영 : 실장-부구청장, 4만9팀으로 운영
 - 매주 회의 개최 : 조기집행 추진상황 점검 및 향후 대책 마련
 - 실적부진부서 대상으로 조기집행 추진 대책보고회 개최
- 조기집행 추진 지원을 위한 조기집행동아리 구성·운영(45명)
- 6월 재정조기집행 집중 추진계획 시달 (2009.5.29)

□ 향후추진계획

- 2009. 6월말까지 집행 가능한 모든 예산 집중 집행
- 부진사업 특별 관리 및 부서실적 일일 점검 추진

4. 투명하고 효율적인 재정 운영

예산편성과정에 주민이 직접 참여할 수 있는 기회 마련 및 주민 의견을 반영하고, 민간이전 보조금의 집행방법 개선과 예산집행 운영의 결과를 제도적인 방법에 의해 공개함으로써 투명하고 효율적인 재정운영을 도모함

□ 사업개요

- 사업기간 : 2009. 1 ~ 12월
- 주요내용
 - 주민참여예산제 실시
 - ▶ 주민설문조사 실시 및 예산낭비 신고센터·주민참여 예산방 운영
 - 민간이전 보조금 결제 전용 카드관리시스템 확대 운영
 - 2009년도 마포구 지방재정공시 시행

2009 추진실적

(6. 9 현재)

- 2009년도 지방재정공시 8월 실시 예정
- 민간이전 보조금 결제 전용 카드관리시스템 운영
 - 현재 22개 단체 30개 보조사업 등록완료
 - ▶ 민간위탁사업 5개 단체 11개 보조사업 등록완료
 - ▶ 사회단체보조 17개 단체 19개 보조사업 등록 완료
- 홈페이지 예산낭비 신고센터·주민참여 예산방 상시 운영

□ 향후추진계획

- 주민참여예산제 실시
 - 예산낭비 신고센터·주민참여 예산방 연중운영
 - 예산편성 주민설문조사(2009. 9.) : 예산편성시 주민의 다양한 의견 수렴
- 민간이전 보조금 결제 전용 카드관리시스템 29개 단체 추가 추진
- 2009년도 마포구 지방재정공시 시행(2009. 8.)

5. 지방재정분석 지표의 효율적 관리

행정안전부 및 서울시에서 시행하는 지방재정분석의 재정의 안정성, 건전성, 효율성, 계획성 등 16개 분석 지표의 효율적 관리로 우리 구 건전재정 운영을 도모하고자 함

□ 사업개요

- 사업기간 : 2009. 1 ~ 12월
- 주요내용
 - 분야별, 세부지표별 소관·유관부서 책임관리체제 구축
 - 매분기 지표별 추진상황 및 실적 관리
 - 미흡분야 특별대책 마련

2009 추진실적

(6. 9 현재)

- 계획분야 : 재정환경 및 재정수요 분석에 따른 2009년 예산 편성
 - 2009년 예산 : 314,094백만원(일반·특별회계)
- 세입분야 : 2009년 지방세 및 세외수입징수 계획 수립 추진
 - 지방세 징수율(일반회계 현년도, '09. 4. 30현재)
 - 2009년 : 95.6%(83,056백만원), 2008년 : 96.6%(106,108백만원)
 - 경상적세외수입 징수액('09. 4. 30현재)
 - 2009년 : 6,036백만원, 2008년 : 7,122백만원
- 지출분야 : 일반회계 전체집행액 대비 인건비 및 민간이전경비 비율 축소 지향
 - 인건비 23.98%(전년동기 대비 5.69%↓),
 - 민간이전경비 9.49%(전년동기 대비 0.52%↓)

□ 향후추진계획

- 재정 안정성 제고 위해 지방세 및 세외수입 징수율 증대 대책 적극 추진
- 예산절감대책과 연계한 경상경비 집행 억제 및 투자비 집행비율 확대

6. 효율적인 지방공기업 지원

공단의 자율 및 책임경영을 통한 역량 및 책임성 강화로 위탁사업의 차질 없는 수행 및 성과주의 경영시스템 확립으로 일할 맛 나는 직장 분위기를 조성할 수 있도록 지원하고자 함

□ 사업개요

○ 사업기간 : 2009. 1 ~ 12월

○ 주요내용

- 공단이사장 경영목표이행실적 평가 실시
- 공단 규정 개정사항 검토·승인 등 신속한 조치
- 공단 사업수입 목표 달성도 향상, 주기적인 공단 업무상황 공표
- 주요사업 및 현안사업 추진실태 정기적인 지도·점검

2009 추진실적

(6. 9 현재)

- 2008회계연도 마포구시설관리공단 결산 및 재무제표 공표 : 2009. 4. 9
- 2009년 1/4분기 경영성과분석 및 개선보고회 개최 : 2009. 4.16
- 2008년기준 공단이사장 경영목표 이행실적 평가계획 수립 : 2009. 5.25

□ 향후추진계획

- 2008년기준 공단이사장 경영목표이행실적 평가 실시 : 2009. 7월
- 2009년 하반기 공단 업무상황 공표 : 2009. 8월
- 주요사업 및 현안사업 추진실태 정기적인 지도·점검

7. 창의 실용 행정의 지속적 추진

연구하고 토론하는 조직문화 형성으로 창의·혁신 우수사례를 발굴·보급함으로써 구정의 생산성 증대와 다양한 구정 아이디어 발굴 및 추진으로 구정역량 강화

□ 사업개요

- 『창의·혁신추진협의회』 및 『토론패널』 등 창의·혁신 지원그룹 운영
- 창의·행정혁신 지원그룹의 구정 현안사항 연구 및 연구사례 구정 접목
- 창의·행정혁신 우수사례 경진대회 개최 및 창의마일리지제 운영 및 시상
- 한국생산성본부에서 주관하는 국가생산성대상 응모 및 평가결과 구정접목
- 소요예산 : 53,016천원 (사례집 발간, 우수사례 포상금 등)

2009 추진실적

(6. 9 현재)

- 토론패널 등 창의·행정혁신 지원그룹 운영 2회 및 사례집 발간 1회
- 희망제작소 MOU 체결 및 직원 창의교육 실시
- 상반기 창의혁신 우수사례 발표대회 실시 : 1회 16건 우수사례 발굴
 - 서울시 자치구 창의행정 우수사례 발표대회 참가 장려상 수상
- 창의마일리지제 운영 및 우수참여 개인·부서 시상
 - 991명 참여 [개인 시상 : 3명(총40만원 지급)]
- 창의혁신 벤치마킹 실시 : 2개부서 17명
- 국가생산성대상 응모 및 심사기준 연구회 구성 운영
 - 행정시스템 전문가 교육 실시 및 국가생산성대상 현지실사 실시

□ 향후추진계획

- 2009년도 국가생산성대상 평가 결과 피드-백(Feed- Back) 실시
- 토론패널 등 창의·행정혁신 지원그룹 지속 운영
- 창의혁신 벤치마킹 및 창의마일리지제 지속 운영

8. 내실있는 법무업무 추진

소송·법제실무교육 실시로 직원들의 법무 관련 업무능력을 향상시키고, 자치법규의 제·개정을 신속하고 능동적으로 대처하여 국민의 권익을 보호하고 행정의 공정성과 합리성을 배양하며 업무매뉴얼 발간을 통한 소송사전예방 및 승소율 제고

□ 사업개요

- 소송·법제실무교육 실시 : 4회
 - 대 상 : 담당자, 담당팀장 기타 교육 희망직원 등
 - 내 용 : 소송절차 및 답변서(준비서면) 작성방법 등
법제, 행정처분, 위탁계약 체결 등
- 주요소송 심사분석 : 1회
 - 고가 소송, 재정 및 행정에 중대한 영향이 예상되는 사건
 - 소송발생 경위, 응소대책, 소송진행상황, 문제점 등 분석
- 업무매뉴얼 발간 : 1회
 - 법규상답, 자문을 활성화하고 유사사례방지를 위한 중복소송 표준화
- 법령입법예고 및 제·개정사항 모니터링실시 : 년중
 - 법제처 등의 법령관련부분 링크 추진, 부서통보하고 신속하고 능동적으로 자치법규에 반영하는 피드백시스템 구축
- 자치법규 추록 : 2회
 - 자치법규 제·개정에 따른 온라인 자치법규 신속정비 및 자치법규 추록

2009 추진실적

----- (6. 9 현재)

- 소송실무교육 실시 : 2회
 - 1/4분기 : 2009. 3.27(금), 소송수행자 등 58명
 - 2/4분기 : 2009. 6.16(화), 소송수행자 등 50명
- 서울시인재개발원 협조 법무업무 열린사이버 교육실시 : 1회
 - 2009. 4.17 ~ 6. 8 : 4개과정 연인원 92명 수강
- 상반기 자치법규 일제정비 : 27건(조례 12건, 규칙 15건)
- 자치법규 추록 : 1회

□ 향후추진계획

- 소송·법제실무교육 실시 : 2회 (하반기)
- 주요소송 심사분석 : 1회 (12월중)
- 자치법규 추록 : 1회 (12월중)
- 업무매뉴얼 발간 : 1회 (12월중)

9. 맞춤형 지역통계(마포사회통계) 생산 및 서비스 제공

구민의 삶의 질과 관련된 관심사와 주관적 의식에 관한 사항을 조사하여 우리구 실정에 맞는 맞춤형 행정정책 수립에 기초자료로 활용함으로써 양질의 행정서비스 제공에 따른 구민만족도 향상에 기여하고자 함

□ 사업개요

- 사업기간 : 2009. 7 ~ 12월
- 추진근거 : 통계청 승인(2006.11.8 /승인번호 51401호), 조사주기 1년
- 조사대상 : 관내 100개 표본조사구의 2,000가구내 만15세이상 가구원
- 조사항목 : 복지, 교육, 문화, 교통, 환경, 보건, 주민자치 등 48개 항목 내외
- 추진방법 : 마포구(조사기획, 조사표 설계, 조사원 채용, 가구조사)
+ 민간위탁기관(자료처리·분석 및 보고서 발간)

2009 추진실적

(6. 9 현재)

• 통계조사 전 사전준비

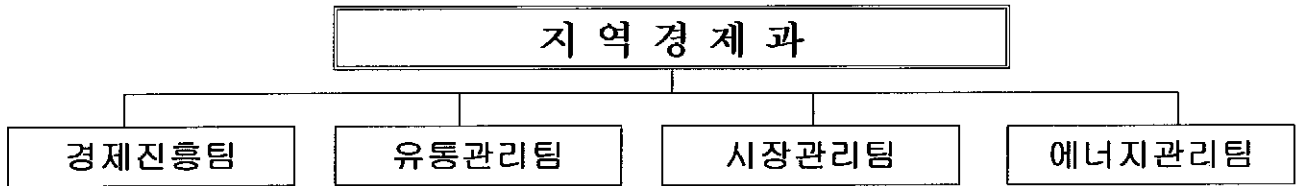
- 조사기획, 조사표 설계(의견수렴 및 전문가 회의), 표본가구 선정 (통계청 의뢰), 조사가구 답례품 구매, 통계조사 홍보
- 위탁업체 선정 및 통계 조사원(40명 내외) 채용 : 공개모집 계획 수립 중

□ 향후추진계획

- 가구조사 실시<조사기준 : '09.9.1> -----▶ 2009. 9월중
 - 조사원 교육, 가구조사 실시, 조사표 내검 및 현지실사 점검
- 자료처리·분석 및 보고서 발간(위탁기관) -----▶ 2009. 10 ~ 11월
 - 프로그램 개발 ⇒ 자료입력 ⇒ 자료분석 ⇒ 보고서발간(200부)
- 통계자료 공표 및 홍보 -----▶ 2009. 11 ~ 12월
 - 책자발간, 홈페이지 게재, 구소식지 및 각종 지역신문 게재
- 통계자료 서비스 제공 ⇒ 통계 활용 극대화 -----▶ 2009. 12월<계속>
 - 통계 DB 및 전자북 구축, 웹(홈페이지) 서비스 제공
 - 통계알림이 서비스 제공 : 조사대상자의 E-mail 통하여 통계조사 결과를 공지함으로써 구민의 알권리를 충족하고 통계를 실생활에 활용토록 홍보

地 域 經 濟 課

□ 조직현황



□ 인력현황

| 구 분 | 計 | 일 반 직 | | | | | | 기능직 |
|-----|----|-------|----|----|----|----|----|-----|
| | | 소계 | 5급 | 6급 | 7급 | 8급 | 9급 | |
| 정 원 | 20 | 19 | 1 | 5 | 8 | 5 | | 1 |
| 현 원 | 24 | 24 | 1 | 5 | 12 | 3 | 3 | |

□ 일반현황

- 대규모 점포(시장 등) ----- 19 개소
- 담배소매업소 ----- 1,002 개소
- 개인서비스요금 관리업소 ----- 4,762 개소
- 통신·방문·전화권유 판매업소 ----- 5,587 개소
- 석유류판매소 (주유소·일반판매소 등) ----- 35 개소
- 전문건설업 (가스시공·난방시공) ----- 435개소
- 가스공급 시설 (가스판매소, 저장소 등) ----- 64 개소
- 등록공장 ----- 309 개소

□ 민원처리 현황(2009. 6월 현재)

- 유기한 민원종류 : 담배소매인지정, 통신판매업신고 등 44종
- 민원사무별 처리실적 : 총 3,625건

| 민 원 명 | 처리건수 | 월평균 | 민 원 명 | 처리건수 | 월평균 |
|-----------------------|-------|-----|---------------------|------|-----|
| 통신판매업 신고 | 1,210 | 242 | 담배 소매인 지정 | 163 | 32 |
| 에너지 민원 (가스, 석유류 등) | 86 | 17 | 방문 및 전화권유 판매업 신고 | 90 | 18 |
| 공장등록 민원 | 109 | 22 | 전문건설업 등록 | 29 | 6 |
| 시장등록 등 기타 | 39 | 8 | | | |

2009년도 주요업무 추진실적 및 계획

1. 중소기업 자금 지원

중소기업 자금난 해소와 경영안정을 위해, 자금난을 겪고 있는 관내 중소기업체에 중소기업육성기금 등을 장기저리로 적기에 지원해 줌으로써 자금난해소와 경영안정으로 지역경제 활성화에 기여함.

□ 사업개요

- 사업기간 : 2009. 1 ~ 12월
- 사업규모
 - 기금 용자 : 2,650백만원(대출상환금 및 일반회계 출연금 등)
 - 보증 추천 : 550백만원
- 용자 및 추천한도
 - 기금 용자 : 1업체당 3천만원 이상 1억원 이내(금리 : 연 3%)
 - 보증 추천 : 서울신용보증재단은 1업체당 30백만원 이내, 신용보증기금은 1업체당 1억원 이내

2009 추진실적 ----- (6. 9 현재)
 • 기금용자 (단위 : 백만원)

| 용자신청 | | 심의추천 | | 대출실행 | | |
|------|-------|------|-------|------|-------|----------|
| 업체수 | 금액 | 업체수 | 금액(A) | 업체수 | 금액(B) | 실행률(B/A) |
| 31 | 2,670 | 31 | 2,670 | 23 | 1,990 | 75% |

• 특별보증추천 (단위 : 백만원)

| 구 분 | 특별보증신청 | | 특별보증추천 | |
|----------|--------|-------|--------|-------|
| | 업체수 | 금액 | 업체수 | 금액(A) |
| 서울신용보증재단 | 39 | 1,135 | 34 | 965 |
| 신용보증기금 | 5 | 380 | 4 | 280 |

- 2009. 4월 추경예산으로 10억원 확보, 기금용자 2,650백만원에서 3,650백만원으로 기금용자 규모 상향조정

□ 향후추진계획

- 연중 수시 기금용자 및 보증추천 접수
- 우리은행 및 보증기관과 유기적인 협조로 대출실행률 제고

2. 마포웨딩타운 이대거리 축제 지원

우리구 특화지역인 아현·염리동 마포웨딩타운의 상권 활성화를 위하여 개최되는 마포웨딩타운 이대거리 축제를 지원함으로써 지역경제 활성화에 기여하고자 함.

□ 사업개요

- 행사기간 : 2009. 6. 1 ~ 6. 30
 - ※ 마포웨딩타운 이대거리 축제 : 2009. 6. 20 (토) 15:30~20:30
- 축제장소
 - 상시행사 : 마포웨딩타운
 - 이대거리축제 : 이대역 5번출구 쉼터 특설무대
- 행사내용 : 마포웨딩타운 이대거리 축제 지원
 - 상시행사 : 결혼상품 할인행사, 홍보 및 웨딩상담
 - 이대거리축제 : 무료결혼식, 노래자랑, 웨딩드레스·한복 패션쇼
- 지원예산 : 26,000천원 (행사지원비, 홍보지원비)

2009 추진실적

----- (6. 9 현재)

- 2009. 5. 11 : 마포웨딩축제 행사계획서 접수 (마포웨딩타운협회→구)
- 2009. 5. 18 : 마포웨딩타운 축제 지원계획 수립
- 2009. 5. 30 : 마포웨딩타운 축제 홍보 포스터 및 가로등 배너 게시
- 2009. 6. 1 : 무료결혼식 대상자 모집 (2쌍)

□ 향후추진계획

- 2008. 6. 20 : 마포웨딩타운 이대거리 축제 개최
 - [식전행사] 15:30 ~ 19:00 합동결혼식, 노래자랑, 축하공연
 - [공식행사] 19:00 ~ 20:30 개회식 및 웨딩드레스·한복 패션쇼

3. 세계 IT 박람회 참가지원

코엑스에서 개최되는 세계 IT박람회(World IT Show 2009)에 관내 중소기업의 참여를 지원, IT 관련 정보수집과 기업홍보는 물론 디지털 마포 이미지를 제고하여 우수기업 유치에 기여하고자 함.

□ 사업개요

- 기 간 : 2009. 6. 17(수) ~ 6. 20(토)
- 장 소 : COEX 전관 (디지털마포관 : 1층 태평양홀)
- 주 최 : 지식경제부, 방송통신위원회, 문화체육관광부
- 주 관 : 한국무역협회, 한국경제신문사 등 12개 기관
- 전시규모 : 50개국 / 700개사 (2,000부스), 관람객 20만명
- 전시품목 : 통신 및 디지털 멀티미디어, 홈네트워크 등
- 주요내용
 - 관내 디지털 분야 산업 육성을 위하여 IT박람회 참가를 지원
 - 지원내용 : 전시장 임차 및 부스인테리어 등
- 사 업 비 : 45,000천원 (전시장 임차 및 부스인테리어비 등)

2009 추진실적

(6. 9 현재)

- 참여기업 선정 : 무하디지털(주) 등 10개사(벤처기업, 혁신기업)
- 독립부스 임차 : 태평양홀 15m×9m (15개부스)

□ 향후 추진계획

- 전서관 설치·운영 : 『디지털마포관』 (독립부스 임차 설치)
- 구정홍보 등
 - LCD 영상홍보 : 마포구 디지털산업 관련 영상홍보물 방영
 - 참가 제품 현황 리플렛 배부
- 2009. 6.13~6.16 : 디지털마포 상징 형태의 독립부스 설치
- 2009. 6.17~6.20 : 박람회 참가

4. 중소기업 해외시장개척 지원

해외시장 진출을 희망하지만 자본 및 인력 부족으로 독자적인 해외 마케팅 능력이 부족한 중소기업을 발굴, 해외시장 개척을 통한 판로를 개척할 수 있도록 지원함으로써 지역경제 활성화 도모

□ 사업개요

- 사업기간 : 2009. 2 ~ 11월
- 주요사업내용
 - 해외시장개척단 파견 : CIS지역 2개국 8 ~ 10개업체
 - 사업내용 : 중소기업진흥공단, Kotra를 통한 시장개척단 파견
 - e-Trade 수출상담회 지원 : 24개 업체
 - 사업내용 : 해외바이어와 화상 수출상담 및 계약지원 등
 - 세계한상대회 기업 전시회 참가지원 : 6개업체
 - 개최지역 : 인천 (주최: 재외동포 경제단체)
 - 사업내용 : 재외동포와 비즈니스 교류를 통한 해외시장개척

2009 추진실적

(6. 9 현재)

- 해외시장개척 지원 관련 중소기업진흥공단과 업무협약 (1~6월)
- e-Trade 전자무역 수출상담회 참여 업체 선정
- 세계한상대회 SBA와 공동참가 협약 완료 (4~5월)

□ 향후추진계획

- 해외시장개척단 파견
 - 2009. 6 ~ 9월 : 참여업체 모집 및 시장조사
 - 2009. 10월 : 시장개척단 파견
- e-Trade 수출상담회 참가 지원
 - 2009. 7. 1~7. 3 : 마포구 유망기업 수출상담회 실시 (9개업체)
 - 2009. 8~11월 : Kotra 일정에 맞춰 수출상담회 참가 지원
- 세계한상대회 참가 : 2009. 10 월

5. 물가 안정 및 상거래질서 확립

물가를 안정적으로 관리함으로써 서민경제의 안정을 기하고 신속한 물가 정보제공으로 소비자의 합리적인 선택을 지원하며, 가격표시제, 법정계량단위 등의 정착으로 건전한 상거래 질서를 확립하고자 함

□ 사업개요

- 사업기간 : 2009. 1 ~ 12월
- 관리대상 : 5,790개소
 - 개인서비스업체 4,762개소, 시장 12개소, 가격표시제업소 1,016개소
- 사업내용
 - 물가모니터를 통한 개인서비스요금 조사 후 홈페이지에 공개
 - 가격안정 모범업소 지정을 통한 물가인하 유도
 - 상거래질서 확립을 위한 계량기 및 가격표시 검사
- 사 업 비 : 26,178천원 (조사원 인건비, 홍보물제작비 등)

2009 추진실적

(6. 9 현재)

- 유급 물가조사 요원에 의한 물가조사 : 40일간 실시
- 인상업소 및 인하업소 홈페이지 공개 : 5회
- 가격안정 모범업소 선정 : 10개소 신규선정, 총 165개소 관리중
- 가격표시제 준수여부 조사 : 40회 실시
- 물가안정 홍보물 제작 : 1종 4,000매
- 물가안정 캠페인 실시 : 5회 실시
- 물가안정 사업자 교육 및 홍보 : 7회 실시
- 우리동네 실속업소 알림방 운영 : 가격이 저렴한 194개소 공개

□ 향후 추진계획

- 물가안정을 위한 캠페인 전개 : 월 1회 이상 실시
- 가격표시제의 정착을 위한 상시 지도점검 강화 : 월8회 이상
- 가격인하업소에 대하여 가격안정 모범업소 추가 지정 : 분기 10개소

6. 재래시장 정비사업

건물이 노후되고 주차장 등 편의시설 부족으로 침체되고 있는 재래시장에 대하여 재개발·재건축을 통한 현대화 사업을 추진하여 재래시장 활성화에 기여

□ 사업개요

- 사업기간 : 2009. 1 ~ 12월
- 사업규모 : 재개발·재건축 3개소
- 사업대상 : 성산시장, 마포시장(A동, C동), 공덕시장
- 사업내용 : 재래시장 정비사업을 통한 시설현대화로 지역상권 회복
- 기대효과
 - 재해에 노출된 노후·불량건축물을 해소하여 쾌적한 쇼핑 환경 조성
 - 편의시설 확충과 매장현대화로 재래시장 경쟁력 강화
 - 상인소득 증대 및 일자리 창출

2009 추진실적

----- (6. 9 현재)

- 2009. 4. 16 : 성산시장 판매시설 분양신고 승인
(2009. 6. 9 현재공정 : 85%)
- 2009. 4. 16 : 마포·공덕시장정비사업통합추진위원회 승인
- 2009. 6 ~ : 마포·공덕시장정비사업추진계획 추천 검토중

□ 향후추진계획

- 2009. 7월 : 마포·공덕시장 통합정비사업 사업추진계획승인추천
- 2009. 8월 : 마포·공덕시장 사업추진계획 승인 및 고시
- 2009. 8월 : 마포·공덕시장 도시관리계획 변경결정 및 고시
- 2009. 9월 : 성산시장 준공인가
- 2009. 10월 : 마포·공덕시장 조합설립인가

7. 연남동 글로벌 특화거리 조성사업

연남·동교동 일정지역을 중국문화 체험장소, 화교비즈니스 중심지, 중국상품 쇼핑 및 먹거리가 있는 명소로 조성하여 월드컵경기장, DMC, 홍대문화권지역을 연계한 관광명소 U-벨트화로 지역발전에 기여하고자 함

□ 사업개요

- 사업기간 : 2009. 1 ~ 10월
- 사업규모 : 연남동 255-20 ~ 연남동 222-2(360m)
- 사업내용
 - 전선 지중화사업 시행
 - 차선 폭 축소 및 보행로를 약 4~6m가 되도록 확장
 - 보행구간의 보도블럭 및 가로수종 교체
 - 차이나타운의 상징시설 패루 및 중국 상징 조형물 설치
- 사업비 : 2,318백만원
 - 시비 : 2,072백만원(용역비, 전선 지중화사업비, 공사비)
 - 기본 및 실시설계 용역비 : 99백만원
 - 토목 및 전기 공사비 등 : 1,234백만원
 - 전선 지중화사업비 : 739백만원
 - 구비 : 246백만원(전선 지중화사업비)
- ※ 전선 지중화사업비중 한전부담금 50%(492백만원)를 서울시에서 선 부담 후 한전에서 3년 후 반환

2009 추진실적

(6. 9 현재)

- 2009. 3. 17 : 주민설명회 개최
- 2009. 4. 22 : 특화거리 조성 용역 성과품 납품
- 2009. 5. 12 : 지중화사업 협약체결(마포구, 한국전력공사)
- 2009. 5. 29 : 지중화사업비 납부

□ 향후 추진계획

- 2009. 6월말 ~ 7월초 : 지중화사업 착공
- 2009. 10월 : 전선 지중화사업 및 특화거리 조성 완료

8. 에너지의 효율적 관리

에너지사용시설(전기, 가스, 유류 등) 중 에너지사용 취약시설에 대한 안전점검 강화 및 부적합 시설의 시설개선을 통한 안전사고 예방과 에너지 복지행정을 실현하고자 함

□ 사업개요

○ 사업기간 : 2009. 1 ~ 12월

○ 사업내용

- 가스공급 및 사용시설 안전점검(공급 년3회, 사용 년4회 점검)
- 석유판매시설 유통질서 확립관리(주유소 년4회, 일반판매소 년2회 점검)
- 사회복지시설 등 가스사용 취약시설 가스안전점검(3~6월)
- 따뜻한 겨울나기 저소득층 에너지사용시설 무료점검(9~11월)

2009 추진실적

----- (6. 9 현재)

• 가스공급 및 사용시설 안전점검

- 가스(LPG, 고압가스)판매업소 16개소 1회 점검(조치명령 6개소)
- 가스사용시설(다중이용시설) 27개소 1회 점검(개선명령 2개소)

• 석유판매시설 유통질서 확립점검

- 주유소 19개소 2회 점검(품질검사 2회 실시)
- 석유 일반판매소 1회 점검

• 사회복지시설 등 가스사용 취약시설 가스안전점검

- 사회복지시설 및 어린이보육시설 139개소 점검
- 점검결과 부적합시설 : 8개소(6개소 무상개선조치, 2개소 현장시정)

□ 향후추진계획

○ 따뜻한 겨울나기 저소득층 에너지사용시설 무료점검 : 9 ~ 11월

- 대 상 : 취약계층 약 100세대
- 사업비 : 2,500천원
- 내 용 : 저소득층 보일러·전기시설 안전점검 및 무료 개·보수

9. 신·재생에너지 보급 확대

“저탄소 녹색성장”을 위한 국가적 중점사업인 신·재생에너지 보급의 선도적 기여와 복지시설 및 와우산배드민턴장에 태양광시스템을 도입, 전력을 공급함으로써 에너지비용을 절감하고 주민에게 적극 홍보함.

□ 사업개요

- 사업기간 : 2009. 1 ~ 8월
- 설치시설 : 태양광 발전시설
- 설치장소 : 와우산 배드민턴장, 망원유수지 체육공원
- 시설규모
 - 와우산배드민턴장 : 20kw급(연간 약 23,440kw 발전)
 - 망원유수지체육공원 : 100kw급(연간 약 117,200kw 발전)
 - 인근 4개 복지시설(망원청소년독서실, 마포점자도서관, 구립쌈지경로당, 구립샘물어린이집)에 전력공급
- 총사업비 : 1,366백만원
 - 와우산배드민턴장 : 186백만원(시비 111, 구비 75)
 - 망원유수지체육공원 : 1,180백만원(국비 556, 시비 374, 구비 250)

2009 추진실적

(6. 9 현재)

- 와우산 배드민턴장 태양광 발전시설 설치
 - 서울시 변경승인(마포창업복지관 ⇒ 와우산 배드민턴장) : 2009. 4.10
 - ※ 사유 : 마포창업복지관 인근에 고층건물이 건립됨에 따라 그림자로 인한 유효 일조량 부족으로 발전량 및 효율 저하
 - 사업비 교부(마포구시설관리공단) : 2009. 4.27
- 망원유수지 체육공원 태양광발전시설 설치
 - 망원유수지 체육공원내 쉼터(태양광) 조성계획 구청장 방침 : 2009. 3.17
 - 주민설명회 개최 : 2009. 3.26
 - 망원유수지 체육공원내 쉼터(태양광) 조성공사 발주 : 2009. 4.24

□ 향후추진계획

- 와우산배드민턴장 태양광발전시설 설치
 - 2009. 5 ~ 7월 : 와우산 배드민턴장 구조안전진단 및 구조보강
 - 2009. 7 ~ 8월 : 태양광 발전설비 설치 공사
- 망원유수지 체육공원 태양광발전시설 설치
 - 2009. 6 ~ 7월 : 관람석 및 태양광발전시설 설치 공사 및 준공

[마포디자인 개발진흥지구 지정]

서울시 신성장 동력산업 육성을 위한 산업뉴타운 프로젝트에 홍대앞 일대가 「마포디자인 개발진흥지구」로 선정됨에 따라 디자인 관련 산업의 육성·발전을 위한 진흥계획 수립 등 진흥지구 지정을 추진하고자 함.

□ 사업개요

- 사업기간 : 2009. 4 ~ 12월 (12월중 지구 지정 목표)
- 지구현황
 - 위치 : 동교, 서교, 합정, 상수동 일부(홍대앞 일원 778,285m²)
 - 현황 : 디자인 관련 업종 206업체 (디자인 98, 출판사 108)
- 주요 사업내용
 - 앵커시설(디자인 업체 입주 및 지원시설) 설치 : 500억원
 - 지하 주차장 및 거리 조성 등 기반시설 설치 : 1,000억원

□ 추진경과

- '09. 4. 6 : 서울시 산업뉴타운 지구 선정 발표
- '09. 5. 7 : 진흥계획 수립 용역 사업비 확보 (예비비)
- '09. 5.20 : 서울시 산업뉴타운 진흥계획 수립 지침 시달
- '09. 6. 3 : 진흥계획 수립 용역 착수

□ 세부추진계획

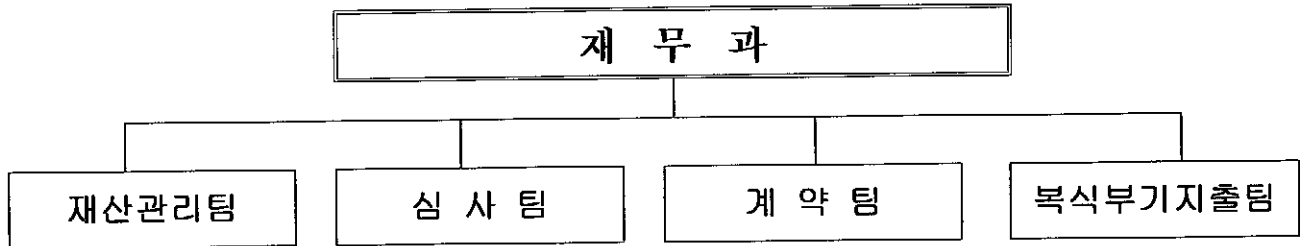
- '09. 7.10 : 앵커시설 사전타당성 조사결과 제출 (구→시)
- '09. 7.30 : 진흥계획 수립 용역수행 중간보고서 제출
- '09. 8.10 : 진흥계획 주민공람 및 구의회 의견청취
- '09. 8.30 : 진흥계획 서울시 제출 및 승인신청
- '09. 9. : 진흥계획 서울시의회 의견청취
- '09.10. : 서울시 심의위원회 심의
- '09.12. : 진흥계획 및 개발진흥지구 승인·고시

□ 소요예산

- 사업비 : 453,920천원
 - 진흥계획 수립 학술용역 : 160,000천원 (예비비 사용)
 - 지구단위계획 수립 용역 : 290,000천원 (예비비 사용)
 - 외부위원 회의참석 수당 : 3,920천원 (2009 추경 반영)

財 務 課

□ 조직현황 ----- 4개팀



□ 인력현황

| 구분 | 계 | 직 급 별 (일반직) | | | | | | 기능 | 계약 |
|----|----|-------------|----|----|----|----|----|----|----|
| | | 계 | 5급 | 6급 | 7급 | 8급 | 9급 | | |
| 정원 | 24 | 20 | 1 | 5 | 6 | 6 | 2 | 1 | 3 |
| 현원 | 24 | 20 | 1 | 4 | 9 | 4 | 2 | 1 | 3 |

□ 국·공유 재산현황(2009. 6월 현재)

▣ 토 지

| 구분 | 계 | | 국유지 | | 시유지 | | 구유지 | |
|----|--------|---------------------|-------|---------------------|-------|---------------------|-------|---------------------|
| | 필지 | 면적(m ²) | 필지 | 면적(m ²) | 필지 | 면적(m ²) | 필지 | 면적(m ²) |
| 계 | 11,009 | 9,996,013 | 3,463 | 6,472,643 | 3,818 | 2,334,902 | 3,728 | 1,188,468 |
| 행정 | 9,320 | 9,702,625 | 2,518 | 6,295,450 | 3,654 | 2,258,783 | 3,148 | 1,148,392 |
| 일반 | 1,689 | 293,388 | 945 | 177,193 | 164 | 76,119 | 580 | 40,076 |

▣ 건 물

| 구분 | 계 | | 국유 | | 시유 | | 구유 | |
|----|-----|---------------------|----|---------------------|----|---------------------|-----|---------------------|
| | 동 | 면적(m ²) | 동 | 면적(m ²) | 동 | 면적(m ²) | 동 | 면적(m ²) |
| 계 | 200 | 104,282 | | | 17 | 18,845 | 183 | 85,437 |
| 행정 | 188 | 95,256 | | | 5 | 9,819 | 183 | 85,437 |
| 일반 | 12 | 9,026 | | | 12 | 9,026 | | |

2009년도 주요업무 추진실적 및 계획

1. 국·공유 재산관리

국·공유재산의 기능별, 지목별 실태조사를 통한 효율적 재산관리와 매각대금, 대부료, 변상금 부과를 강화하여 세외수입의 증대로 지방 재정을 확충함

□ 사업개요

○ 사업기간 : 2009. 1 ~ 12월

○ 재산현황 : 1,689필지 293,388㎡ (2009.6월 현재)

| 구분 | 국유지 | | 시유지 | | 구유지 | |
|----------|-----|---------|-----|--------|-----|--------|
| | 필지수 | 면적(㎡) | 필지수 | 면적(㎡) | 필지수 | 면적(㎡) |
| 일반재산(토지) | 945 | 177,193 | 164 | 76,119 | 580 | 40,076 |

※ 시유재산 16필지 14,191㎡는 행정재산(보존용재산)으로 재분류

○ 사업내용

- 국·공유재산의 실태조사 후 공부정리 및 누락재산 발굴
- 현황조사를 통하여 용도별 재산의 재분류 확행
- 보존부적합 토지 적극 매각 추진 및 대부료 부과징수
- 고액 채납자에 대한 재산을 수시로 확인하여 재산압류 확행

2009 추진실적

----- (6. 9 현재)

- 매각 : 8필지 166㎡ 703백만원
- 대부·변상금 : 59필지 1,393㎡ 128백만원

□ 향후추진계획

- 국·공유재산 실태조사 : 2009. 6월 ~ 9월
 - 현장 위주의 재산 보존상태 조사와 공부 일치여부 확인
- 실태조사 결과조치
 - 지목과 현황이 불일치한 토지 지목변경 및 합병추진
 - 누락재산 발굴 측량의뢰로 점유자 변상금 부과
 - 보존 부적합 국·공유 잡종재산 적극 매각추진

2. 계약심사에 따른 예산절감

사업부서에서 발주하는 각종 공사·용역·물품에 대한 설계내역의 적정성 검토 및 원가계산 사전심사를 강화함으로써 예산집행의 효율성을 높이고자 함

□ 사업개요

- 사업기간 : 2009. 1 ~ 12월
- 계약심사 대상
 - 대상부서(기관) : 구본청(과·담당관), 보건소, 구의회사무국, 동주민센터, 마포구시설관리공단, 마포문화재단
 - 시설공사·용역분야 : 1,000만원 이상, 물품구매 : 500만원 이상
 - 심사내용 : 설계도서간 내용일치 여부, 공종 사용의 적정성, 적정단가 적용 여부 등

2009 추진실적

(6. 9 현재)

- 심사요청금액 : 14,765,059천원
- 심사금액 : 13,193,757천원
- 예산절감액 : 1,571,302천원(124건, 절감율10.64%)

□ 향후추진계획

- 2009년 추경예산 계약심사 업무 추진
- 시설공사의 설계변경 증액분 심사 강화
- 심사과정에서 심사기법 발굴 및 홍보

3. 원가계산 매뉴얼 발간 및 실무교육

우리 구 사업의 적정한 예정가격 책정 및 예산의 투명한 집행을 위해 『원가계산 매뉴얼』을 발간하여 사업부서 직원의 이해를 돕고, 직원 실무교육을 통하여 원가절감 경영마인드를 제고하고자 함

□ 사업개요

- 사업기간 : 2009. 1 ~ 12월
- 사업대상
 - 원가계산 실무자료 발간
 - 사업발주부서 직원을 대상으로 원가계산 실무교육

2009 추진실적

(6. 9 현재)

- 서울시 『원가계산 전문가 초청교육』 발주부서 실무자 교육
 - 1차 : 2009. 5. 26(화) 5명
 - 2차 : 2009. 6. 26(목) 14명
- 계약(원가)심사지원시스템 운영 교육
 - 심사부서 시스템 설치 및 교육 : 2009. 6. 11(목)
 - 발주부서 전직원 교육 : 2009. 6. 18(목)
- 원가계산 매뉴얼 제작(6월중)
 - 정부 원가계산실무 일반에 관한 사항
 - 공사분야 사업비 산정을 위한 원가계산 실무

□ 향후추진계획

- 공사분야 원가계산 실무자 교육(9월중)
- 계약(원가)심사지원시스템 운영에 따른 세부운영계획 수립(8월중)
- 계약(원가)심사지원시스템 시범운영

4. 물품의 정수관리 강화 및 효율적 관리

각종 물품의 정수관리를 강화하여 불필요한 신규구매는 가급적 억제하고, 보유물품의 극대화를 통한 예산절감 및 근검절약정신을 고취하고자 함

□ 사업개요

- 주요물품의 표준화 설정 : 부서별 주요사무용품의 가격, 수량등의 상한을 설정
- 정수물품의 승인 강화
- 재활용나눔터 시행
- 휴대용품의 관리강화 및 부서간 사용전환 활성화

2009 추진실적

(6. 9 현재)

- 상반기 재활용나눔터 시행실적 : 총 6점 4,109,420원
- 전부서 주요장비 현황 조사 완료
- ※ 현재 14개부서 표준화 설정 완료

□ 향후추진계획

- 부서별 주요사무장비 표준화설정 완료 : 2009. 7월중
- 하반기 재활용나눔터 실시 : 2009. 10월중

5. 자금관리 내실화

공금 자금집행의 정확한 분석을 통하여 자금의 효율적인 관리와 지방재정관리시스템 운영으로 정확하고 신속한 업무처리

□ 사업개요

- 사업기간 : 2009. 1 ~ 12월
- 세입·세출 자금 수급계획에 의거 대기성 자금 관리
- 일상경비 집행실태 검사

2009 추진실적

(6. 9 현재)

- 2009회계연도 세출예산 자금지출 종합계획(재무과-2592호, 09.02.10)수립
- 분기별 자금지출 계획 파악하여, 세입 대비 세출예산의 탄력적 운용
 - ▷ 세입 > 세출
 - 장·단기 정기에금 지출계획에 의거 분산 신규 예치
 - ▷ 세입 < 세출
 - 정기에금 해약(만기) 및 세계잉여금의 결산전 이입
 - 세계간 자금 활용등 탄력적 운용
- 정기에금 예치 현황
 - ▷ 정기에금 예치율 : 96. 5% (2009. 5.31현재)
 - ▷ 정기에치금 이자수입 실적

(단위 : 천원)

| 연도 | 구분 | 일반회계 | 비율 | 주차장 특별회계 | 비율 | 기반시설 부담금 특별회계 | 비율 |
|---------|----|-----------|-------|-------------|-------|---------------------|--------|
| 2009.05 | 목표 | 1,500,000 | - | 600,000 | - | 9,625 | - |
| | 실적 | 1,388,474 | 92.6% | 288,114 | 48.0% | 20,443 | 212.4% |

□ 향후추진계획

- 세입·세출 자금 수급계획에 의거 대기성 자금의 효율적 운영
 - 구금고에 장·단기별(1월, 3월, 6월, 12월) 정기예금 분산 예치 및 만기도래 자금관리 강화
 - 일상경비 보유자금의 최소화
- 일상경비 집행실태 검사
 - 검사시기 : 하반기(11월중)
 - 검사대상 : 구분청(보건소 포함), 동사무소

稅 務 1 · 2 課

□ 조직현황



□ 인력현황

| 구 분 | | 일 반 직(세무직 · 행정직) | | | | | | 기능직 |
|------|----|------------------|----|----|----|----|----|-----|
| | | 계 | 5급 | 6급 | 7급 | 8급 | 9급 | |
| 계 | 정원 | 69 | 2 | 11 | 14 | 38 | 4 | 0 |
| | 현원 | 68 | 2 | 11 | 32 | 20 | 3 | 0 |
| 세무1과 | 정원 | 35 | 1 | 6 | 7 | 19 | 2 | 0 |
| | 현원 | 34 | 1 | 6 | 13 | 12 | 2 | 0 |
| 세무2과 | 정원 | 34 | 1 | 5 | 7 | 19 | 2 | 0 |
| | 현원 | 34 | 1 | 5 | 19 | 8 | 1 | 0 |

□ 과세대상 세원

| 세무1과 소관 | | | | 세무2과 소관 | | | | | |
|---------|-------|--------|---------|---------|------------|--------|------------|--------|------------|
| 면허세 | 사업소세 | 자동차세 | 주민세 | 재 산 세 | | | | | |
| 건 | 사업소 | 대 | 세 대 | 주택분 | | 건축물분 | | 토지분 | |
| | | | | 건 | 면적 (천㎡) | 건 | 면적 (천㎡) | 건 | 면적 (천㎡) |
| 33,803 | 1,280 | 99,941 | 165,794 | 102,690 | 11,484 | 34,413 | 7,179 | 43,808 | 2,782 |

2009년도 주요업무 추진실적 및 계획

1. 세입확충

적극적인 세원발굴과 효율적인 징수활동으로 2009년 세입목표를 차질없이 달성하여 구 재정의 건전성 도모.

□ 사업개요

- 사업기간 : 2009. 1 ~ 12월
- 징수 목표 : 435,915백만원
 - 구 수입 : 125,776백만원
 - 구 세 : 70,135백만원 ○ 세외수입 : 55,641백만원
 - 시 세 : 310,139백만원

2009 추진실적

 ----- (4.30 현재)
 (단위:백만원,%)

| 구 분 | 목표액 (A) | 부과액 (B) | 징수액 (C) | 징수율 | | 전년동기 대비 징수액 증(△)감 | |
|-------|------------|------------|------------|------|------|----------------------|-------|
| | | | | A:C | B:C | 증감액 | 증감율 |
| 합 계 | 435,915 | 98,780 | 93,571 | 21.5 | 94.7 | △40,774 | △30.4 |
| 구 수입계 | 125,776 | 13,264 | 11,672 | 9.3 | 88.0 | △8,981 | △43.5 |
| 구 세 | 70,135 | 3,620 | 3,425 | 4.9 | 94.6 | 139 | 4.2 |
| 세외수입 | 55,641 | 9,644 | 8,247 | 14.8 | 85.5 | △9,120 | △52.5 |
| 시 세 | 310,139 | 85,516 | 81,899 | 26.4 | 95.8 | △22,812 | △21.8 |

※ 재산매각수입의 감소와 농수산물시장 운영수입의 특별회계로의 전환으로 세외수입이 큰폭으로 감소하고, 부동산 경기침체에 따라 취득세 등록세 등 시세입이 감소함

□ 향후 추진계획

- 신속·정확한 과세와 적극적인 세원발굴
- 전자고지제 등 납세 편의시책 적극 추진
- 납세홍보 및 납부독려 활동 강화
- 적극적인 체납정리활동 전개

2. 구세 부과·징수

신속·정확한 과세, 적극적인 납세홍보 및 징수활동으로, 신뢰세정 구현과 구세입 확충에 기여하고자 함.

□ 사업개요

- 사업기간 : 2009. 1 ~ 12월
- 대상세목 : 재산세, 면허세, 사업소세
- 소요예산 : 270,450천원 (세무1·2과 우편료)

2009 추진실적

----- (4.30 현재)

• 부과·징수

(단위:백만원,%)

| 구분 | 목표액 (A) | 부과액 (B) | 징수액 (C) | 징수율 | | 전년 동기 대비 징수액 증(Δ)감 | |
|-------|------------|------------|------------|------|------|-----------------------|-------|
| | | | | A:C | B:C | 증감액 | 증감율 |
| 구세계 | 70,135 | 3,620 | 3,425 | 4.9 | 94.6 | 139 | 4.2 |
| 재산세 | 60,932 | △212 | △216 | - | - | △216 | - |
| 면허세 | 921 | 849 | 664 | 72.1 | 78.2 | 6 | 0.9 |
| 사업소세 | 7,719 | 2,759 | 2,753 | 35.7 | 99.8 | 403 | 17.1 |
| 과년도구세 | 563 | 224 | 224 | 39.8 | - | △54 | △19.4 |

• 기타 주요 추진 실적(2009. 6. 9 현재)

- 재산세 과세자료 정비
- 정기분 면허세 부과·징수
- 종업원할 사업소세 신고납부 처리
- 인터넷 납부제, 전자고지제 등 납세편의 시책 적극시행

□ 향후 추진계획

- 2009. 7·9월 : 정기분 재산세 부과·징수
- 2009. 7월 : 재산할 사업소세 부과·징수
- 납세홍보 및 납기내 징수활동 강화

3. 시세 부과·징수

신속·정확한 과세와 체납처분으로 신뢰세정을 구현하고, 적극적인 징수활동으로 지방재정 확충.

□ 사업개요

- 사업기간 : 2009. 1 ~ 12월
- 대상세목 : 취득세, 등록세, 주민세, 자동차세, 도시계획세, 공동시설세, 지역개발세, 레저세, 지방교육세
- 소요예산 : 282,920천원 (세무1·2과 우편료)

2009 추진실적

(4.30 현재)

• 부과·징수

(단위:백만원,%)

| 구분 | 목표액 (A) | 부과액 (B) | 징수액 (C) | 징수율 | | 전년 동기 대비 징수액 증(△)감 | |
|-----------|------------|------------|------------|------|------|-----------------------|-------|
| | | | | A:C | B:C | 증감액 | 증감율 |
| 시 세계 | 310,139 | 85,516 | 81,899 | 26.4 | 95.8 | △22,812 | △21.8 |
| 취 득 세 | 82,805 | 14,202 | 13,400 | 16.2 | 94.4 | △12,370 | △48.0 |
| 등 록 세 | 86,097 | 15,409 | 15,253 | 17.7 | 98.9 | △17,196 | △53.0 |
| 주 민 세 | 77,806 | 37,555 | 35,512 | 45.6 | 94.6 | 3,577 | 11.2 |
| 자 동 차 세 | 19,136 | 8,712 | 8,260 | 43.2 | 94.8 | 5,196 | 169.6 |
| 과 년 도 시 세 | 4,057 | 2,045 | 2,045 | 50.4 | - | 434 | 26.9 |
| 기 타 | 40,238 | 7,593 | 7,429 | 18.5 | 97.8 | △2,453 | △24.8 |

※ 기 타 : 도시계획세, 공동시설세, 지역개발세, 레저세, 지방교육세

※ 자동차세 선납차량 증가(34,835건)로 자동차세 징수액 증가

- 소득세할 주민세 자진신고납부 처리
- 2008 회계년도 시세입평가 우수성적 거양(인센티브:165백만원)

□ 향후 추진계획

- 2009. 6·12월 : 정기분 자동차세 부과·징수
- 2009. 8월 : 정기분 균등할 주민세 부과·징수

4. 과년도 체납 지방세 징수

신속·정확한 체납처분, 직원별 책임징수제, 체납차량 번호판 영치, 기타 직·간접적 행정제재 등, 적극적인 체납정리 활동으로 과년도 체납지방세 징수에 만전을 기함.

□ 사업개요

- 사업기간 : 2009. 1 ~ 12월
- 소요예산 : 365,933천원 (세무1·2과우편료)

2009 추진실적 ----- (4.30 현재)

• 체납 지방세 징수

(단위:백만원,%)

| 세 목 | 목표액 (A) | 징수액 (B) | 진도율 (A:B) | 전년동기대비 징수액 증(△)감 | |
|-----|------------|------------|--------------|---------------------|-------|
| | | | | 증감액 | 증감율 |
| 합 계 | 4,620 | 2,269 | 49.1 | 380 | 20.1 |
| 구 세 | 563 | 224 | 39.8 | △54 | △19.4 |
| 시 세 | 4,057 | 2,045 | 50.4 | 434 | 26.9 |

• 기타 주요 체납정리 실적(2009. 6. 9 현재)

- 체납자에 대한 체납고지서 일제송달 : 5회 송달
- 체납차량 번호판 영치 : 4,233대 1,141백만원
- 체납자 카드 매출채권 압류 : 684명 386백만원
- 체납자 재산(부동산, 차량) 압류 : 6,583건 3,029백만원
- 상습체납차량 공매처분 : 19대 65백만원
- 고액체납자 공공기록정보 제공 : 432명 6,699백만원

□ 향후 추진계획

- 2009. 9월 : 2009년 하반기 지방세 체납자 직장조회 및 압류예고
- 2009. 10 ~ 11월 : 하반기 체납지방세 중점정리기간 운영
- 2009. 12월 : 압류 부동산 공매의뢰(한국자산관리공사)
- 직원별 체납지방세 책임징수제 실시 등

5. 세외수입 적극관리

세외수입 징수실적 평가 보고회, 직무교육, 세외수입 부서 지도·감독 등을 통해 세외수입 확충과 체납금 징수의 효율성 제고

□ 사업개요

- 사업기간 : 2009. 1 ~ 12월
- 소요예산 : 133,025천원(체납내역 통합안내 우편료)

2009 추진실적 ----- (4.30 현재)

• 부과·징수

(단위:백만원,%)

| 구 분 | 목표액 (A) | 부과액 (B) | 징수액 (C) | 징수율 | | 전년 동기 대비 징수액 증(△)감 | |
|----------|------------|------------|------------|------|------|-----------------------|-------|
| | | | | A:C | B:C | 증감액 | 증감율 |
| 계 | 55,641 | 9,644 | 8,247 | 14.8 | 85.5 | △9,120 | △52.5 |
| 경상적 세외수입 | 19,002 | 6,264 | 6,036 | 31.8 | 96.4 | △1,086 | △15.2 |
| 임시적 세외수입 | 36,639 | 3,380 | 2,211 | 6.0 | 65.4 | △8,034 | △78.4 |

※ 2008년 일시적으로 증가했던 재산매각수입이 감소하고 농수산물시장 운영수입의 특별회계로의 전환으로 전년대비 징수액이 큰폭으로 감소함

• 기타 주요 추진실적 (2009. 6. 9 현재)

- 세외수입 체납금 징수 및 정리 종합계획 수립 추진
- 세외수입 담당부서 지도점검 실시
- 부서별 세외수입 담당자 전산 실무교육 실시
- 세외수입 체납자 전국 재산조회 실시
- 주민등록번호 오류자료 등 과세자료 정비

□ 향후 추진계획

- 세외수입 징수실적 평가보고회 개최로 세입증대 대책 강구
- 직원 직무능력 향상을 위한 직무교육 실시 등
- 세외수입 체납금 중점정리기간 설정·운영

6. 개별 주택가격 조사·결정

세밀한 현장 확인과 철저한 공부 조사 등, 주택 특성조사에 만전을 기함으로써 개별 주택가격의 객관성 및 공정성 확보

□ 사업개요

- 사업기간 : 2009. 1 ~ 12월
- 대 상 : 단독·다가구 주택(18,929호)
 - 표준주택 : 894호
 - ※ 공동주택은 국토해양부에서 결정 공시
- 소요예산 : 110,415천원

2009 추진실적

(6. 9 현재)

- 2009. 1. 1 기준 개별주택가격 조사 및 공시 현황
 - 결정·공시일 : 2009. 4. 30
 - 주택가격 조사 및 공시현황

(단위:호)

| 조사대상 | 공 시 대 상 | | | | 미 공시 대 상 |
|--------|---------|-------|-------|--------|----------|
| | 계 | 단독주택 | 다가구주택 | 주상복합주택 | |
| 18,035 | 16,961 | 8,296 | 3,885 | 4,780 | 1,074 |

※ 무허가 건물은 미 공시 대상임

□ 향후 추진계획

- 2009. 6. 1 기준 개별주택가격 조사·결정
 - 조사대상 : 2009. 1. 1 ~ 5.31 기간 중에
 - 지적법상 토지가 분할 또는 합병된 주택
 - 건축법상 신·증축된 주택, 용도 변경된 주택 등
 - 결정·공시일 : 2009. 9. 30