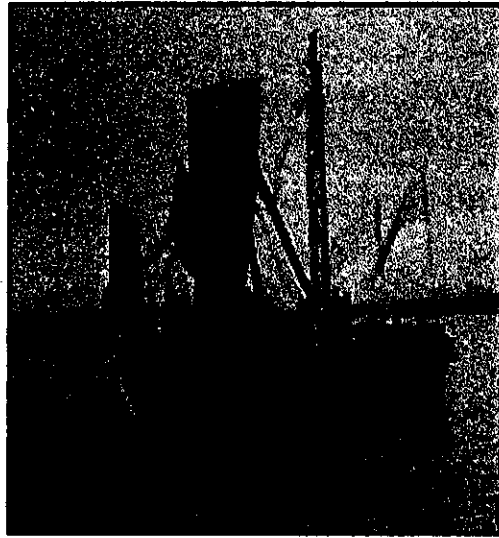


2002년도

洞行政業務報告

2002. 9. 7



洞 水 上

目 次

- 동 일 반 현 황 ----- 1
- 2002년 주요업무추진현황 ----- 2
- 동특수사업추진현황 ----- 7
- 지역당면현안사항 ----- 8

洞 一 般 現 況

□ 一 般 現 況

지역특성	<ul style="list-style-type: none"> • 한강변에 인접하여 수변 경관이 아름답고 쾌적한 주거지역 • 밤섬, 홍익대학교 및 서울화력발전처 소재지역 • 4개의 법정동 관할(상수, 당인, 신정, 하중동)
일반현황	<ul style="list-style-type: none"> • 면 적 : 1.09km² (구대비 4.6%) • 인 구 : 13,459명 • 주 택 : 2,971가구 (단독 1,247/연립 896/아파트 10동 828) • 세 대 수 : 5,149세대 • 주민조직 : 17개동 118개반
문화유적	<ul style="list-style-type: none"> • 당인동부군당 : 당이 생긴지 300여년 되었으며 매년 음력 10월1일에 동네의 부를 기원하는 제를 올림 • 서강나루터 : 조선시대 3도(경상,전라,충청)와 경기 및 서북지역의 공미를 하역하던 곳 • 점 검 청 지 : 지방에서 들어오는 공미를 검사하고 일반화물에 관세를 부과하던 관청이 있던 곳

□ 主 要 施 設 現 況

공공시설	학교	방송국	금융기관	발전소	노인정	어린이집	종교시설
1	5	1	1	1	4	1	8

□ 職 員 現 況

(정원/현원)

계	5 급	6 급	7 급			8·9 급			기능 고용	비고
			소계	일반	별정	소계	일반	기술 사회		
12	1	1	3	3		4	3	1	3	
12	1	1	3	3		4	3	1	3	

2002年 主要業務推進現況

□ 民願處理現況

(2002.8.31현재)

(단위 : 건/명)

계	주민등록 등·초본	인감	납세 증명	전입 신고	주민등록 증 발급	FAX 민원처리	기타
29,747	10,672	5,624	979	1,326	443	1,694	9,009
54,944	18,728	16,466	1,266	1,326	443	1,987	14,728

□ 民防衛業務

○ 민방위 자원 및 장비

민방위자원	방독면(개)		
	특수방독면	일반방독면	다용도방독면
1,570명	5	110	442

○ 상반기 교육실적

민방위대원	계	참석	불참자	비고
		1,489	1,483	6

○ 하반기 교육

- 대상 : 1-4년차 420명 (2002.9.10)

□ 住民自治센터運營

○ 주민자치위원회

- 정기회의 5회 개최 : 2002년 세부사업계획 심의등
- 벚꽃나무심기 운동전개 : 2002년 3월(연중계속)
- 제1회 동민노래 자랑 개최 : 2002.3.8(금)
- 문화교실 지원 : 장비지원 및 수리

○ 프로그램운영 : 총11개 프로그램 14,417명 참여

프로그램	회원수(명)	2002 운영실적	비고
노래교실	60	30회 / 1,247명	
체조교실	26	129회 / 2,627명	
스포츠댄스교실(중급)	22	33회 / 630명	
스포츠댄스교실(초급)	15	26회 / 250명	
미술심리교실(7~9세)	11	33회 / 253명	
미술심리교실(5~6세)	3	33회 / 134명	
서강체육생활조기축구교실	50	17회 / 531명	
자율방법순찰대	30	169회 / 574명	
탁구교실	14	129회 / 758명	
새마을문고		2,644권/585명	*보유도서 - 1,500여권
인터넷방		370명	*보유 컴퓨터 - 4대

□ 低所得住民保護

○ 사회복지 지원대상자 현황

(가구/명)

국민기초생활보장수급자		저소득	경로연금	등록장애인	노인교통수당 지급대상자
일반수급자	특례수급자	모자가정	대상자		
47/80	1/3	2/4	28	194	837

○ 법정 지원현황

- 국민기초생활보장수급자 : 48가구/108,074천원
- 노인교통수당 : 2,517명/ 90,720천원
- 장애수당 : 6명/3,840천원
- 모자가정 학비지원 : 2가구/1,555천원
- 경로연금 : 28명/10,080천원

○ 범정의 지원현황

- 결연후원사업 : 후원자 25명이 저소득층 31세대 생활비지원(월110만원)
- 장학금지원 : 관내 모범청소년 30명 선발지원 (3,000천원)
- 며느리봉사대 활동 : 새마을부녀회 주축으로 관내 독거노인 10세대를 방문하여 말벗, 청소, 반찬만들기 등 봉사활동 (7회)
- 사랑의 쌀나누기 : 저소득주민 275 세대 쌀4,420kg을 전달
- 사랑의 김장김치나누기 : 독거노인,장애인 27세대에 김장김치 106kg 전달

□ 治 水 防 災

○ 수방시설 및 수방자재 현황

수 방 시 설				수 방 자 재				
펌프장	수문	빗물 받이	횡단 하수거	양수기 (대)	수중펌프 (대)	비닐 (롤)	마대 (포)	말뚝 (개)
3	1	507	90	1	4	2	550	6

○ 빗물펌프장 현황

명 칭	담수량(m^3)	유역면적(ha)	펌프수량(대/HP)	토출($m^3/분$)
봉원펌프장	2,200	629.9	4/750	250×4
상수펌프장	464	9	2/200	52×2
당인펌프장	2,350	89.2	4/750	290×4

○ 주요 추진사항

- 빗물받이 및 횡단하수거 준설 : 2회실시
- 저지대 침수예방용 모래마대 비치 : 12개소 120포
- 동수방단구성 및 운영 : 3개반 49명(경계반,구호반,구호반)
- 통·반장을 통한 주민신고망 정비
- 수방 특별교육 실시 (2회) : 현장교육

○ 2002년도 수해현황 및 조치

- 피해현황 : 총12가구 침수 (지하실)
 - 원 인 : 하수관 역류로 인한 주택침수
 - 조 치 : 펌핑작업등 복구활동 및 침수가옥에 대한 세부조사후 관련 부서 조치의뢰
- ▣ 가구당 1,500천원 지원(위로금600천원/주택수리비900천원)

□ 清 掃 業 務

○ 장비 및 인력

환경미화원	운 전 원	차 량	비 고
4	1	1	

○ 주요업무추진현황

- 대형폐기물 접수처리 : 2,023건 / 12,464천원
- 쓰레기 무단투기 단속 : 48건 / 2,110천원
- 청소취약지역 특별관리 : 9개소 (수시 순찰확인)

□ 公 共 勤 勞 事 業

○ 참여인원 : 연1,950명 / 42,916천원

○ 주요사업 추진 현황

- 하수시설 정비 : 관내 빗물받이 460개소 정비
- 재활용품 분리 : 생활쓰레기 수거 및 재활용품 분리 작업
- 쓰레기무단투기 단속 : 단속반편성
- 환경정비 : 침지류 제거, 뒷골목 청소 및 쓰레기 수거

□ 信賴받는 奉仕行政具現

○ 공무원 친절운동의 지속적 전개

- 친절 봉사다짐 선서
 - 대상 : 전직원
 - 일시 : 매주 월요일 업무시작전
 - 내용 : 대민 친절을 위한 공무원의 행동강령 낭독
- 외부강사 초빙 친절특별교육 실시
 - 목표 : 주민과 하나되는 친절행정 구현
 - 일시 : 분기별 1회 연4회 실시
 - 내용 : 외부인사를 강사로 초빙하여 공무원의 친절, 불친절 사례와 주민이 바라는 공무원상등을 교육
 - 외부강사 : 지역유지, 교수, 목사등

○ 동행정 주민만족도 설문조사 실시

- 조사범위 : 동행정업무 전반
- 조사대상 : 주민 500명
- 조사내용
 - 일반민원업무분야 : 공무원의 친절도등 9문항
 - 청소행정분야 : 쓰레기 분리수거등 7문항
 - 주민자치센터운영 : 프로그램운영등 9문항
- 설문지 배포 및 조사
 - 기간 : 2002.8. 26 ~ 9.20(25일간)
 - 설문지배포 : 425 명(통별25명)
 - 동방문민원인 : 75 명
 - 배부 및 조사 : 동시시행
- 설문지 회수 및 결과분석
 - 회 수 : 2002. 9. 21 ~ 25(5일간)
 - 분석결과, 만족스럽지 못한 결과에 대한 개선방안 수립

洞特殊事業推進

□ 벚꽃나무 심기 運動推進

상수동을 한강변의 "벚꽃마을"로 조성, 마포구의 새로운 명소로 탈바꿈하여 상수동의 이미지를 제고시키고 향후 지속적인 지역발전 도모

○ 추진개요

- 추진기간 : 2002. 3. 20 ~ 계속(연차사업으로 추진)
- 식재대상
 - 개인 주택정원·자투리, 공공용지, 신축예정 재개발·재건축 아파트등
- 식재방법
 - 공공용지 공치 : 관련부서와 협조 식재
 - 사유지 : 정원 및 자투리소유 주택은 주택소유자가 식재
 - 재건축 및 재개발조합은 당공사 완료 후 조경수목을 왕벚꽃나무로 식재
- 비 용 : 사업참여 주민들이 기증하는 묘목 및 성금

○ 추진실적

- 식목일 기념 수목식재
 - 일 시 : 2002.4.5(금) ~ 4.13(토)
 - 묘목수(총116그루)
 - 일반가정 : 75세대 81그루
 - 공공용지 : 상수동 27번지외 4개소 35그루
 - 참여인원 : 주민 및 공무원 85명
- 현수금확보 : 250만원(주민자치위원회에서 접수 및 관리)
- 흥 보 : 주민, 직능단체, 문화교실회원등 안내문 총5,000매 제작배포

○ 향후추진계획

- 전 주민이 참여하는 "동민운동"으로 전개
- 지속적인 홍보로 주민의 적극적인 참여 유도

地域當面懸案事項

□ 西江住宅 再建築事業 推進

○ 개요

- 명칭 : 서강주택 재건축조합(조합장:오지훈)
- 위치 : 하중동 74번지 일대
- 면적 : 32,585㎡(대상세대수:317세대)
- 추진현황 : 조합설립인가(2000.10)
- ※ 사업승인 신청(계류중)

○ 문제점

- 추진 지역내 일부세대(10세대) 미동의로 사업승인 지연
- 주민생활불편 및 노후건물의 자연재해위험 상존

○ 대책

- 미동의 세대에 대한 계속적 협의를 통한 사업승인
- 노후건물에 대한 우선 이주 시행

□ 土亭길 擴張工事

○ 개 요

- 위 치 : 상수동 51-1번지 ~ 당인동 12번지
- 공사규모 : B=20m, 950m
- 진행구간 : 상수동 339-1 ~ 당인동 12 (500m)
- 시행예정구간 : 상수동 348-1~상수동 51-1(450m)

○ 보상내역

- 토지보상 : 23필지 5,230㎡
- 지장물보상 : 6건

※ 토정길 총확장공사 구간 : 신석초교~ 서울화력발전처
(B=20m/L=1,882)

○ 문제점

- 도로편입구간 주택소유주의 권리행사가 제한 되고 있으며 전세임자가 이사를 원할 경우 새 전입자가 없어 곤란을 겪고 있음
- 주택소유자들이 노후건물에 대하여 보수,수리를 하지 않아 거주자들의 생활 불편이 야기되고 폭우 등에 의한 자연재해 발생의 개연성이 있음

○ 대책

- 조속한 공사 시행(추경예산편성)
- 노후된 건물등부터 우선적으로 보상이 이루어 지도록 조치

□ 洞廳舍 移轉計劃

○ 개요

- 도시계획이 확정됨에 따라 상수동사무소가 토정길 도로확장공사 구간에 편입
- 서울특별시 고시 제1999-120호('99.4.30)
- 서울특별시 마포구 고시제1999-44호('99.5.21)

○ 현 청사현황

- 준공년월 : '80.12.30
- 대지면적 : 332㎡
- 건축면적 : 554.33㎡(지하1층/지상3층)

○ 건립계획

- 대 지 : 200평
- 건 평 : 350평(지하 1층, 지상 3층)
- 추정소요예산 : 45억(대지 및 건축비)

○ 문제점

- 5차에 걸친 매입추진에도 불구하고 지하철 6호선 개통 및 재개발, 재건축등으로 인한 부동산 가격상승으로 감정기관에 의한 감정가와 매도자의 요구가격 차이가 커져 토지 매입이 더욱 어려워 짐.

○ 대책

- 감정가격에 의한 부지확보가 사실상 불가능한 것으로 사료되므로 하중동 "서강주택 재건축 사업"의 조건부 승인으로 부지를 확보하는 방안

2002年度 行政事務監査結果 報告書

1. 監査의 目的

지방자치법 제36조 및 같은법시행령 제16조~제19조의 규정에 의하여 의회사무국의 운영실태를 정확히 파악하고 의회사무국 행정업무의 불합리한 요인을 지적 개선하여 의회업무가 효율적으로 수행될 수 있도록 하기 위함이며 동시에 자치입법 활동에 적극 활용하고, 2003년도 예산심의를 심도있게 심사하기 위한 자료 및 정보의 획득을 목적으로 한다.

2. 監査期間

2002. 9. 5. (목) [1일간]

3. 監査實施 對象機關

마포구의회사무국

4. 監査實施 經過

가. 감사반 편성

구 분	감 사 위 원	대상기관	감사장소	전문위원	사무직원
운 영 위원회	[위원장] 한 대 운 [간 사] 박 지 위 [위 원] 김 순 금, 남 두 희, 신 동 선, 윤 동 현, 윤 정 용, 이 종 일, 이 천 규	마포구의회 사 무 국	운 영 위원회실	김건재	서창석

나. 감사일정 및 장소

일 자	감사대상부서	감사장소	감 사 방 법	비 고
2002. 9. 5.(목)	마포구의회 사무국	운영 위원회실	증인선서, 업무보고청취 및 질의	

5. 主要監査 實施內容

- 2001년, 2002년도 예산집행
- 민원상담실 설치
- 의정활동 홍보

6. 監査結果 處理意見

가. 시정 및 처리 요구사항

- 0 구의회 청사 본회의장을 비롯한 의원실, 각 상임위원회 등은 적절한 시설 보수와 단장을 통하여 환경개선을 하였으나, 각종 화장실은 시설 투자의 소홀과 무관심으로 내방객들에게 청결한 느낌을 주지 못하고 있음. 화장실 문화 개선을 위하여 필요한 대책을 강구할 것.
- 0 기계속기(CAS5000)는 휴대용으로 별도의 컴퓨터 없이도 회의장에서 속기가 가능하며 번문시간이 단축되는 등 뛰어난 장점 때문에 급격히 보급된 속기전용 컴퓨터 장치임. 구의회에서는 '99년 기계속기 4대를 구매하였고, 이후 위탁교육비를 편성 지출한 바 있으나, 기계속기 사용이 안되고 있음. 즉시 시정토록 할 것.
- 0 의회청사 지하에 있는 체력단련실(면적: 약42평)은 '91년 3월 개장이래 공무원들의 체육시설(러닝머신 등 운동기구 약20여종, 회원수 25명)로 이용해 오고 있으나 환기시설 미비 등으로 이용

공무원들이 많은 불편을 겪고 있어 적극적인 시설 개선이 요구됨.
닥트공사 등 종합적인 보수계획을 마련 할 것.

나. 처 리 의 견

- 0 본 행정사무감사 결과보고서 내용중 시정및 처리요구사항은 지방자치법시행령 제19조의 규정에 의하여 마포구의회사무국장이 시정 또는 조치하고, 그 결과를 2002년 10월 18일까지 의회에 보고할 것을 요구함.

2002年度 行政事務監査結果 報告書

1. 監査의 目的

지방자치법 제36조 및 동법시행령 제16조 내지 제19조의 규정에 의하여 마포구청 운영실태를 정확히 파악, 구민생활과 직결된 행정업무의 불합리한 요인을 지적하여 개선하고 구민편의를 증진하며 구 행정이 효율적으로 수행될 수 있도록 하고, 동시에 자치입법 활동에 적극 활용하여 2003년도 예산안 심의를 심도 있게 하기 위한 자료 및 정보의 획득을 목적으로 한다.

2. 監査期間

2002. 9. 3 (화) ~ 2002. 9. 9 (월) [7일간]

3. 監査實施 對象機關

- 마포구청(감사담당관, 행정관리국, 기획재정국, 건설교통국)
- 동사무소(성산제1동, 성산제2동, 상수동)

4. 監査實施 經過

가. 감사반 편성

구 분	감 사 위 원	대상기관	감사장소	전문위원	사무직원
행정건설 위원회	[위원장] 신봉현 [간 사] 오윤수 [위 원] 김광섭, 김평전 김호철, 고일재 남두희, 박지위 유남철, 유응봉 정형기	감사담당관 행정관리국 기획재정국 건설교통국 성산 제1동 성산 제2동 상 수 동	행정건설 위원회실 및 해 당 동 사 무 소	박관수	서정길

나. 감사일정 및 장소

일 자	감사대상 부서	감사장소	감 사 방 법	비 고
2002. 9. 3. (화)	감사담당관 총 무 과 주민자치과 문화체육과 민원봉사과	행정건설 위원회실	증 인 선 서 업무보고청취 및 서류감사	
2002. 9. 4. (수)	기획예산과 재 무 과 세 무 1 과 세 무 2 과	행정건설 위원회실	증 인 선 서 업무보고청취 및 서류감사	
2002. 9. 5. (목)	건설관리과 토 목 과 치수방재과 교통행정과 교통지도과	행정건설 위원회실	증 인 선 서 업무보고청취 및 서류감사	
2002. 9. 6. (금)	성산 제1동 성산 제2동	해 당 동사무소	증 인 선 서 업무보고청취 및 서류감사	
2002. 9. 7. (토)	상 수 동	해 당 동사무소	증 인 선 서 업무보고청취 및 서류감사	
2002. 9. 9. (월)		행정건설 위원회실	총 관 질 의 감 사 강 평	

5. 主要監査 實施內容

<區 本 廳>

부 서 별		주 요 감 사 실 사 내 용
감 사 담당 관		<ul style="list-style-type: none"> ○ 자체감사 지적사항 및 처리결과 ○ 인원접수 및 처리결과
행정 관리 국	총 무 과	<ul style="list-style-type: none"> ○ 민방위 교양교육 감사 수당지급 현황 ○ 기능직공무원 (운전원)의 면허경지 통보시 조치현황 ○ 구청 신축부지 매입현황
	주 자 치 민 과	<ul style="list-style-type: none"> ○ 등 초도순시 소요예산 현황
	문 화 체육 과	<ul style="list-style-type: none"> ○ 구정 홍보지 (내고장 마포) 발행 현황
기획 재정 국	기 획 예 산 과	<ul style="list-style-type: none"> ○ 예비비지출 현황 ○ 고문변호사 위촉현황
	재 무 과	<ul style="list-style-type: none"> ○ 국공유재산 관리현황
	세 무 1 과 세 무 2 과	<ul style="list-style-type: none"> ○ 지방세 과오납 현황
건설 교통 국	건 설 관 리 과	<ul style="list-style-type: none"> ○ 공공용지 점용료 부과금 및 체납분 징수현황
	토 목 과	<ul style="list-style-type: none"> ○ 과속방지턱 설치현황 ○ 뒷골목 등 도로 재포장 공사현황 ○ 가로수 전지작업 및 관리현황
	치 방 수 재 과	<ul style="list-style-type: none"> ○ 하수관 교체공사 및 지하매설물 관리현황
	교 통 행 정 과	<ul style="list-style-type: none"> ○ 교통표지판 설치현황 ○ 주력가 공용주차장 설치현황
	교 통 지 도 과	<ul style="list-style-type: none"> ○ 교통법규 위반차량 단속현황 ○ 건축물 부설주차장 관리현황

<洞事務所>

부서별	주요감사 실시내용
성산 제1동	○ 주민자치위원회 운영현황
성산 제2동	○ 주민자치센터 프로그램 운영현황
상수동	○ 예산집행 정산서류 및 회계장부 정리상태
	○ 국민기초생활보장 지원대상자 관리현황
	○ 공공용 쓰레기봉투 관리 및 수불대장 정리상태
	○ 공공근로자 관리실태
	○ 방독면 지급현황

6. 監査結果 處理意見

가. 시정 및 처리 요구사항

監査擔當官

- 0 주민불편사항에 대한 조치결과 통보를 구체적으로 하기 바람.
- 0 민원접수사항 처리부서 통보를 철저히 하기 바람.
- 0 폐쇄된 민방위교육장의 장의자 등이 물품관리전환되어 보유 및 사용 중인 부서의 보유상태와 사용실태를 점검하기 바람.

行政管理局

▣ 住民自治課

- 0 각 동의 선거관련 등 예산지출에 따른 회계서류 정산 및 회계장부 정리를 투명하고 철저하게 하도록 지도점검을 하기 바람.
- 0 각 동의 주민자치위원회 업무추진비와 자치센터 운영비를 위원회의 간사 및 동사무소에서 집행 정산하는 등 2원화 되어있는 것을 바르게 정리하기 바람.

企劃財政局

企劃豫算課

- 0 예비비 사용에 있어, 지출이 예상되는 부분은 본 예산에 편성하고 지출결정액은 적정을 기하여 불용되는 일이 없도록 하기 바람.

財務課

- 0 국공유지 변상금 징수에 있어 대상자에게 체납의 경우 연체이자가 부과됨을 홍보하기 바람.

稅務1課, 稅務2課

- 0 과오납 및 미환급 방지대책을 강구하기 바람.
- 0 재산할 사업소득세의 자진신고 및 부과에 있어서 사업장을 실측하여 세원이 누락되는 일이 없도록 하고 세원발굴에 노력하기 바람.

建設交通局

建設管理課

- 0 공공용지 점용료(과년도 체납분 포함) 징수율을 제고하기 바람.

土木課

- 0 과속방지턱 설치는 제규정에 맞도록 설치하여 주행하는 자동차에 피해가 없도록 하고, 과속방지턱 설치 예고 표지판이 설치되도록 관련 부서에 통보를 철저히 하기 바람.
- 0 뒷골목 등 도로 재포장 공사시 덧씌우기로 인하여 인근주택에 빗물유입 등의 피해가 있으며, 요철부분이 발생하여 빗물이 고이고 겨울에는 결빙 등으로 주민불편이 발생되지 않도록 공사감독을 철저히 할 것이며, 공사 후 민원발생지점은 즉시 시정 조치하기 바람.
- 0 보도부력 등 재활용할 수 있는 자재는 재활용함으로써 자원의 낭비도 막고 불필요한 예산지출을 하지 않도록 하기 바람.

- 0 가로수 전지작업을 적기에 실시하여 교통표지판, 주변상점의 간판 등을 가려 민원이 발생하는 일이 없도록 하기 바람.
- 0 보도부력을 인근정포에서 파손시에는 변상조치를 하는 등 관리에 만전을 기하기 바람.

㉠ 治水防災課

- 0 하수관 교체공사 등에 있어서 지하매설물 관계부서와 충분한 협의를 하고 적기에 공사를 시행하여 인근 주민에게 피해를 주는 일이 없도록 하기 바람.
- 0 하수관 공사를 중지하고 방치하여 토사가 하수관으로 유입되는 일이 없도록 공사장 관리에 철저를 기하기 바람.

㉡ 交通行政課

- 0 교통표지판 설치를 관련부서와 충분히 협의하기 바람.
- 0 주택가 공용주차장 부지매입에 더 한층 노력하기 바람.

㉢ 交通指導課

- 0 마포구 관내 기사식당거리의 불법주차 및 교통법규 위반차량 단속을 철저히 하여 쾌적한 거리질서를 유지하고 주민불편이 없도록 하기 바람.
- 0 마포구 관내 민원이 야기되는 이면도로 주차 및 야간에 특히 무질서한 주차지역은 특별 단속하여 주민의 불편을 최소화하기 바람.
- 0 동사무소 주차단속 요원 관리를 철저히 하여 효율적인 주차단속이 이루어지도록 하기 바람.
- 0 건축물 부설주차장이 다른 용도로 사용되지 않도록 철저한 관리를 하기 바람.

洞事務所

▣ 城山第1洞

- 0 성산 약수터는 많은 주민이 이용하는 곳이니 계단을 보수하여 주민의 안전에 만전을 기하기 바람.

▣ 城山第2洞

- 0 공공용 쓰레기봉투 수분대장 및 봉투관리를 철저히 하기 바람.
- 0 이웃돕기 결연사업이 활성화될 수 있도록 대책을 강구하고 실적관리도 철저히 하기 바람.

▣ 上水洞

- 0 쓰레기 무단투기에 대한 대책을 강구하기 바람.
- 0 방죽면 지금에 있어서 주민간의 위화감이 없도록 하기 바람.

나. 建議事項

- 0 구청장의 동사무소 순시 등에는 해당 동의 구의원에게도 통보하여 참석할 수 있도록 하기 바람.
- 0 마을버스 차고지 증명을 주거지역에서도 할 수 있도록 법규정비 등을 상급기관에 건의하기 바람.
- 0 각종 공사계획을 해당 동의 구의원에게 통보하여 주민홍보, 문제점 해결 등에 활용될 수 있도록 하기 바람.
- 0 직원의 특근매식비를 현금 지급할 수 있는 방법을 강구하기 바람.

다. 處理意見

- 0 본 행정사무 감사결과 보고서 내용중 시정 및 처리 요구사항은 지방자치법시행령제19조의 규정에 의하여 마포구가 시정 또는 조치하고 그 결과를 2002년 10월 18일까지 의회에 보고할 것을 요구하며, 건의사항은 금후의 정책입안, 수립 및 시행과정에 적극 반영함이 타당하다고 사료됨.

2002年度 行政事務監査結果 報告書

1. 監査의 目的

지방자치법 제36조 및 같은법시행령 제16조 내지 제19조의 규정에 의하여 마포구청 및 마포개발공사의 운영실태를 파악, 구민생활과 직결된 구 행정업무 및 마포개발공사 업무의 불합리한 요인을 지적 개선하여 구민의 편익을 증진하고 구 행정 및 마포개발공사 운영이 효율적으로 수행될 수 있도록 하기 위함 이며 동시에 자치입법 활동에 적극 활용하고, 2003년도 예산심의를 심도있게 하기 위한 자료 및 정보의 획득을 목적으로 한다.

2. 監査期間

2002. 9. 3 (화) ~ 2002. 9. 9 (수) [7일간]

3. 監査實施 對象機關

- 마포구청 (생활복지국, 도시관리국, 보건소)
- 동사무소 (신수동, 상암동)
- 마포개발공사

4. 監査實施 經過

가. 감사반 편성

구 분	감 사 위 원	대상기관	감사장소	전문위원	사무직원
복지도시 위원회	[위원장] 이 매 속 [간 사] 정 해 원 [위 원] 김 순 금, 박 영 길 송 태 성, 신 동 선 윤 동 현, 윤 정 용 이 종 일, 이 천 규 한 대 운, 한 수 균	생활복지국, 도시관리국, 보 건 소, 동사무소, 마포개발공사	복지도시 위원회실 및 동사무소	김건재	서창석

나. 감사일정 및 장소

일 자	감사대상부서	감사장소	감사방법	비 고
2002.9. 3. (화)	신 수 등 상 암 등	신 수 등 상 암 등 사 무 소	증 인 선 서, 업 무 보 고 청 취 및 서 류 감 사	
2002.9. 4. (수)	사회복지과 산업위생과	복지도시 위원회실	증 인 선 서, 업 무 보 고 청 취 및 서 류 감 사	
2002.9. 5. (목)	환 경 과 청 소 행 정 과	복지도시 위원회실	증 인 선 서, 업 무 보 고 청 취 및 서 류 감 사	
2002.9. 6. (금)	주 택 과 도 시 개 발 과 건 축 과 지 적 과	복지도시 위원회실	증 인 선 서, 업 무 보 고 청 취 및 서 류 감 사	
2002.9.7. (토)	보 건 소	복지도시 위원회실	증 인 선 서, 업 무 보 고 청 취 및 서 류 감 사	
2002.9.9 (월)	마 포 개 발 공 사	복지도시 위원회실	증 인 선 서, 업 무 보 고 청 취 및 서 류 감 사	

5. 主要監査 實施內容

< 區 廳 >

부 서 별		주 요 감 사 실 시 내 용
생 활 복 지 지 국	사 회 복지과	<ul style="list-style-type: none"> ○ 무의탁 할머니· 할아버지 및 소년소녀가장 실태조사 현황 ○ 장애인단체 및 복지시설 지원현황 ○ 구립어린이집 및 민간보육시설 지원현황 및 지도감독실적 ○ 노인정, 어린이집, 청소년독서실, 노인병원 보조금 지급현황 ○ 노인정 및 어린이집 개· 보수현황 ○ 장애인단체 및 장애인에게 지원된 예산집행내역 ○ 민간보육어린이집 간식비지급현황 ○ 장애인자립작업장 수탁운영실적현황 및 향후 개선방안 ○ 청소년독서실 운영비 지원내역 및 지도감독 실적 ○ 관내 경로당 에어컨 설치 현황 ○ 장애자현황 관리실태 ○ 저소득층 사랑의결연사업 추진실적 ○ 가정도우미 운영실적 현황 ○ 노인정 냉· 난방시설 보유 현황 ○ 무의탁 및 독거노인 정기 방문제 운영실태 ○ 노인복지사업 추진실태 ○ 저소득주민 등에 대한 생활보호 및 자립능력 향상을 위한 사업 현황 ○ 취로사업 선정방법 및 기준, 동별 소요 예산 ○ 마포장애인복지관 자활작업장 운용 계획 ○ 구립보육시설 위탁계약 현황 ○ 지역의료보호대상자 진료비 지급 내역
	산 업 위생과	<ul style="list-style-type: none"> ○ 퇴· 변태 및 불량 위생업소 단속 실적 ○ 식품제조업소 유통업체 지도· 점검 현황 ○ 휴게· 단란주점· 유통업소· 일반음식점 지도단속 현황 ○ 불법공산품 유통단속실적 ○ 농수산물원산지 미표시 지도단속 실적 ○ 무허가업소현황 및 적발업소 조치 결과 ○ 호프집 허가업소 현황과 단속처리 실적 ○ 중소기업육성자금 신청기업과 용자대상 지원업체 현황 ○ 다이옥신 검출 대상업소와 조치 결과 ○ 마포구 중소기업인협의회 운영 실적 ○ 마포개발공사 지도점검실적 및 조치 결과 ○ 각 동별 공공근로사업 실적 ○ 소비자보호 관련 신고· 고발 등 처리 실적

부 서 별		주 요 감 사 실 시 내 용
생 활 복 지 국	환경과	<ul style="list-style-type: none"> ○ 불량도시가스관 매설지역 개수 실적 ○ 환경개선부담금 부과· 징수현황 및 채납 현황 ○ 유류 및 가스판매업소 지도단속 현황 ○ 불량정화조 적발 및 행정조치 실적 ○ 세차장 및 정비업소 폐수· 폐유 관리상태 지도점검 내역 ○ 자동차 배출가스 검사실태 현황 ○ 가스안전교육 실시 대상과 홍보실적 현황 ○ 관내 세차장 현황 및 무허가업소 현황 ○ 대기오염 배출업소 현황 및 단속 실적 ○ 자동차 공해단속 실적 및 행정처분 내역 ○ 석유 및 가스판매소 지도단속 실적 ○ 관내 분진발생업소와 환경오염발생업소 현황 ○ 정화조 청소 미실시로 인한 과태료부과 및 징수 실적 ○ 정화조 대행업체 인원 및 장비 현황
	청 소 행정과	<ul style="list-style-type: none"> ○ 재활용품 판매대금 관리기금 운용 실적 ○ 생활폐기물, 재활용품수거량, 음식물발생처리 현황 ○ 재활용품 판매대금 총액과 집행내역 및 잔액 ○ 대형생활폐기물, 음식물쓰레기 처리 위반시 조치 결과 ○ 쓰레기무단투기 과태료부과 및 징수 실적 ○ 대형폐기물 수집운반 처리 실적 ○ 마포자원회수시설 건설 추진 현황 ○ 마포자원회수시설 관련기금 현황 및 운용 계획 ○ 마포자원회수시설 배출가스(유해물질)저감 대책 ○ 마포자원회수시설 비산재· 바닥재 처리 방법 ○ 음식물쓰레기 수거방법 및 현황 ○ 생활폐기물 청소 대행업체 선정후 유류 인력· 장비 운용 현황 ○ 청소장비· 물품 구입 내역 ○ 건설폐기물 무단투기 단속 실적

부서별		주요감사 실시내용
도 시 관 리 국	주택과	<ul style="list-style-type: none"> ○ 주거환경개선지구내 도시계획도로 확정후 미개설 현황 및 미개설 사유 ○ 무허가건물 현황 및 정비 실적 ○ 주거환경개선지구내 주거대책비 지급 현황 ○ 신발생무허가건물 적발 현황 및 조치 내역 ○ 이행강제금 부과 및 징수 현황 ○ 동별 무허가건물 단속 현황 ○ 재건축조합 사업인가, 사업승인, 준공 및 미준공 가사용 현황 ○ 전세용자금 미상환자 현황 및 원금미상환 손실금 내역 ○ 주택수리봉사반 추진 실적 ○ 아파트불법구조물 단속현황 및 행정조치 사항 ○ 무허가옥탑 현황
	도시개발과	<ul style="list-style-type: none"> ○ 재개발조합의 부조리에 대한 문재점 조사 현황 ○ 공사중 소음, 진동, 공해 등의 주민피해에 대한 대책처리 현황 ○ 재난위험시설을 정경 결과 ○ 지하철 6호선 역세권 상업·준주거지역으로 변경 추진 사항 ○ 도심재개발사업 추진 실적 ○ 주택재개발사업 추진 실적 ○ 문화유적 탐방길 주변 도시계획 정비 실태
	건축과	<ul style="list-style-type: none"> ○ 동별 미준공 건축물현황 ○ 건축물 부설주차장 위반업소현황 및 조치결과 ○ 건축허가신청 반려 유형별현황 ○ 위법건축물에 대한 이행강제금 부과징수 및 채납현황 ○ 위법건축물 신고조사 및 처리현황 ○ 위험시설물 관리현황 및 안전도 검사내역
	지적과	<ul style="list-style-type: none"> ○ 민원접수 및 처리결과 ○ 부동산증개업 지도감독실적 및 조치결과 ○ 개별공시지가 이의신청 처리실태 ○ 부동산증개수수료 요율표 개정 추진실태

부서별	주요감사 실시내용
보건 행정과	<ul style="list-style-type: none"> ○ 방역소독 및 유류대 지급 현황 ○ 연막방역소독 약품재고 현황 ○ 동 방역차량 처리대책 현황 ○ 에이즈 예방홍보 및 감염자 관리실태 ○ 주택가 전격살충기 설치 및 운영실태
보건 지도과	<ul style="list-style-type: none"> ○ 경로당 이동순회 진료 대상인원과 질환유형 및 투약비용 예산현황 ○ 국민건강증진법위반자에 대한 과태료부과 및 징수실적 ○ 선천성대사이상검사 추진실적 ○ 취학전아동 조기시력 검진사항 ○ 노약자 순회 건강관리 실태 ○ 고등학생 결핵검진 실태 ○ 일본뇌염 예방접종 실태 ○ 독감예방접종 추진실태 ○ 임산부, 영유아 기초건강진단 실태 ○ 미취학어린이 불소용액 양치사업 추진실태 ○ 관절염 나스스로 관리 추진사업 추진실태
의약과	<ul style="list-style-type: none"> ○ 의료기기 구입물품현황 ○ 의약품 사용기간 초과로 반납 및 폐기처분현황 ○ 의료 및 구료비 사용내역 ○ 치료용 약품비용 사용내역 ○ 의료기관 지도점검 실적 및 조치결과 ○ 의약업소 지도점검 실적 및 조치결과 ○ 어린이 치면열구전색 진료 추진실태

< 洞 事 務 所 >

부 서 별	주 요 감 사 실 시 내 용
신 수 동	<ul style="list-style-type: none"> ○ 할머니 할아버지 봉사대 운영 ○ 자활근로사업 운영실태 확인 ○ 장애인등록 및 관리실태 (고속도로 할인카드 식별표지 교부 여부) ○ 생활폐기물 수거 실태 ○ 국민기초생활보장 수급자 신청·조사 추진실태 ○ 대형생활폐기물 배출 신고접수 관리실태 ○ 주민자치센터 운영실태 ○ 의료보호증 발급신청 및 교부 운영실태 ○ 뒷골목 청소 실태(무단투기, 불법소각등) 확인점검 ○ 종량제 규격봉투 판매대금 관리실태 ○ 공공근로사업 운영실태
상 암 동	<ul style="list-style-type: none"> ○ 장애인 전세주택 지원신청 실태 ○ 영구임대주택 임주대상자 조사 및 신청현황 ○ 소년·소녀 가장 방문상담 관리실태 ○ 노인 교통수당 지급관리 ○ 재활용품 대면수거 운영실태 ○ 쓰레기 무단투기 및 불법소각 지도단속 ○ 보육료 감면대상자 확인 ○ 편모·편부가정 보호 및 지원실태 ○ 국민기초생활보장법에 의한 수급자 종량제 봉투지급 실태 ○ 생업자금 융자신청 및 관리 ○ 국민기초생활보장 수급자 신청·조사 추진실태 ○ 주민자치센터 운영실태 ○ 공공근로사업 운영실태

< 麻浦開發公社 >

부 서 별	주 요 감 사 실 시 내 용
<p>마 포 개발공사</p>	<ul style="list-style-type: none"> ○ 농수산물시장 공급자 이행보증금 관리 현황 ○ 농수산물시장 입주자 현황 ○ 농수산물시장 주차장 관리 현황 ○ 공급자 수수료이행보증금 적립은행별 현황과 운용실적 ○ 수산매장 수족관 수질검사 현황과 조치 결과 ○ 농수산물시장내 건의함 설치이후 민원 유형별 현황 ○ 농수산물과 할인매장 외애 입점한 점포 현황 ○ 매출수수료, 임대료, 관리비 징수에 따른 체납 현황 ○ 마포개발공사 폐기물처리실태 및 향후 개선방안 ○ 마포개발공사 경영실적평가 결과 및 조치내용 ○ 마포개발공사 내 농·수산물시장 공급자 선정 기준 ○ 마포개발공사에서 관리하는 노상·노외주차장 현황 및 수입, 지출 현황

6. 監查結果 處理意見

가. 시정 및 처리 요구사항

生活福祉局

回 社會福祉課

- 0 우리구에 등록된 사립 경로당은 월 18~19만원을 보조하고 있으나 상암동 소재 상암할머니노인정 같은 시설은 기준에 맞지 않아 보조를 전혀 받지 못하고 있음. 열악한 사립 경로당에도 보조할 수 있는

방안을 적극 검토하기 바라며, 동시에 동 노인정이 기준에 적합한 시설로 전환하기 위한 다각적인 대책을 강구할 것.

- 0 구립어린이집의 건립은 막대한 예산이 소요되는 바 대상지 선정 시에는 충분한 수요 조사와 주민의견 수렴후 건립하여 예산의 낭비가 없도록 할 것.
- 0 서울시보육정보센터를 접속해 보면 보육시설인 어린이집에 근무하는 교사들이 시간연장형 보육시설로 지정된 시설에서 19:30분 이후 야간보육 참여시 1일 3시간 근무수당이 12,000원 (월 300,000원) 지급되는 수당에 관한 글이 많은바 관내 보육시설에 근무하는 교사들의 의견을 조사후 현실에 맞게 조정할 수 있도록 관계기관에 진달할 것.
- 0 우리구에서 실시하는 저소득 주민을 위한 각종 사업(자활근로사업, 고용촉진사업, 취업정보은행 운영)은 많은 예산을 투입하여 생활보호 측면에 역점을 두고 지원하고 있으나 생산적이면서도 자립기반을 정착시킬 수 있는 방향으로 지원하는 방안을 강구토록 할 것.

▣ 産業衛生課

- 0 식품진흥기금 용자에 있어 일정 수준에 도달한 모범음식점은 용자를 받기가 용이하나 영세음식점은 용자혜택을 받기가 어려움. 이에 대한 방안을 강구하여 실질적으로 필요한 업소가 혜택을 받을 수 있도록 할 것.
- 0 방견등 떠돌이 애완동물 특히 고양이는 오물, 소음 등 많은 사회적 문제점을 가지고 있으나, 2002년도 유기동물처리실적을 보면 총 73두로 실적이 매우 저조한 바 이에 대한 적극적인 포획 방안을 강구하기 바람.
- 0 관내 음식점 주변의 일부 일반음식점은 불특정다수인을 상대로 하기 때문에 서비스 및 위생상태가 매우 불결하니 계속적으로

지도 단속을 실시하기 바람.

- 0 불법·불량계량기 단속에 있어 관내 주유소에서 사용하고 있는 주유기에 대해서도 수시로 단속을 실시할 것.
- 0 영업신고를 하지 못한 소규모 점포(무허가업소) 및 포장마차는 현재 위생단속을 실시하지 않고 있음. 이들업소에 대해서도 위생 점검을 실시할수 있는 방안을 강구하여 위생 사각지대로 남지 않도록 하기 바람.

○ 環 境 課

- 0 LPG가스판매소에서 LPG용기를 인도나 도로변에 적치하거나 LPG용기 상·하차 작업시 도로를 파손하여 주민들의 보행이나 차량소통에 지장을 초래하는 경우가 많은데 관계 부서와 합동으로 철저한 지도 단속을 하기 바람.
- 0 우리 마포구는 재개발, 재건축사업이 활발히 진행되어 관내 대형공사할 하는곳이 많음, 특히 상암동에는 상암택지개발 현장이 있어 수 많은 건설장비와 차량통행으로 인하여 비산먼지의 발생이 매우 많은 지역이므로 수시로 공사현장을 점검하여 비산먼지의 감소를 위해 적극적으로 노력할 것.
- 0 정화조 청소시 부담요금의 징수 등으로 민원이 발생되는 사례가 있는바, 주민이 기본요금과 수거량에 따른 추가요금 등을 상세히 알 수 있도록 홍보물을 제작하여 홍보할 것.
- 0 관내 등록되어 있는 자동차세차장에 대하여 오·폐수 무단방류를 수시로 점검하여 수질관리에 만전을 기하기 바람 또한 24시간 영업하는 세차장에 대하여는 소음 및 청소등 으로 민원이 발생하지 않도록 지도 점검에 철저를 기 할것.

- 0 여름철에는 관내 음식점(숯불고기구이)에서 야간에 무단으로 도로를 점용하여 영업을 하거나 지정된 장소가 아닌 노상에서 숯불을 정화하여 주민들에게 많은 불편을 주고 있는 바, 관계 부서와 합동으로 지도·점검을 실시하기 바람.
- 0 정화조 파손으로 인한 불량 정화조는 현재 적발하기가 매우 어려움. 분료수거 및 정화조 대행업소가 정화조 청소시 불량 정화조를 구청에 신고하여 시설을 개선토록 적극 조치할 것.
- 0 우리구에는 지하철 3개 노선에 12개역과 3개의 환승역이 있음. 이들 지하철역 환기구에서 나오는 공기에 대해서도 관계법규 위반 여부를 조사하여 대책을 강구할 것.

▣ 清掃行政課

- 0 재활용품 거점수거제가 주민들로부터 좋은 반응을 얻고 있으나 수거 시간 이후는 주변의 청소상태가 불량하여 민원이 발생하고 있는 바, 재활용품을 수거하는 환경미화원을 대상으로 교육을 실시하여 마무리를 철저히 하도록 하기 바람.
- 0 생활폐기물을 수거하는 대행업소가 작업후 주변 마무리를 하지 않아 민원이 발생하고 있으므로 대행업소 지도 점검을 철저히 하기 바람.
- 0 현재 각동에서 실시하고 있는 쓰레기 무단투기 단속실적이 동별로 차이가 많이 있음. 동 담당자교육을 실시하여 사명감을 가지고 단속을 실시하도록 하기 바람. 또한 과태료금액이 일률적으로 50,000원 미만으로 되어 있으니 법이 정한 상한액으로 부과하여 다시는 무단투기를 하지 못하도록 하는 방안을 강구할 것.

- 0 음식물쓰레기를 수거함에 있어 거점수거제와 문전수거제가 있으나 우리구 주민들에게 적합한 최선의 방법을 강구하여 음식물쓰레기 수거체제의 개선에 만전을 기할 것.
- 0 월드컵 경기 등 주요 국제행사에 대비하여 제작한 가로휴지통이 주민들의 무관심으로 파손되는 사례가 있으니 관리에 철저를 기하여 쾌적한 도시환경을 조성하기 바람.
- 0 재활용품 수거 방법의 일환인 헌옷모으기에 장애인단체들이 임의로 설치한 수거함이 무단투기의 온상이 되고 있으니 관계부서와 협의하여 무단투기가 근절될 수 있도록 조치할 것.

都市管理局

回 住 宅 課

- 0 도시저소득 주민 밀집주거지역의 주거환경 개선을 위하여 시행하고 있는 도시저소득주민의주거환경개선을위한임시조치법은 주민의 복리증진과 도시환경 개선을 위한 특별법임.
따라서 본 사업추진시 당해지역 주민들의 의견을 충분히 수렴하여 합법성과 합목적성에 맞는 사업계획을 수립하여 집행하여야 함에도 법적용이나 행정처리 절차를 위배하거나 여론수렴과 공공의 이익을 위한 주민설득 등을 소홀히 하여 민원을 야기하는 사례가 많음. 관계부서에서는 무사안일한 자세를 과감히 탈피함과 동시에 백년대계를 내다보는 주택정책 제시와 경영 마인드를 가지고 업무에 철저를 기할 것.
- 0 저소득층 전세자금 융자지원은, 동사무소의 기능 전환후 구에서 대상자의 신청을 접수 후 선정하고 있는 바 이에 대한 홍보를 철저히 하여 필요한 사람이 혜택을 못 받는 일이 없도록 하여 저소득층 주거생활 안정에 만전을 기 할것.

- 0 공공근로자 중 목공과 미장공 등 특수기술을 보유하고 있는 자를 주택수리 봉사반으로 구성하여 운영하고 있는 바, 이는 매우 좋은 사업으로서 주민들에게 홍보를 강화하여 많은 저소득층이 혜택을 받을 수 있도록 할 것.
- 0 행정사무감사 실시에 따른 감사 자료는 요구 사항을 정확히 파악하여 제출되어야 하나 일부 자료가 부실하게 작성되거나 제출시기가 지연되는 등 감사시 혼돈을 유발하는 사례가 있으니 차후로는 이러한 일이 재발되지 않도록 할 것.
- 0 동 기능 전환 이후 동사무소 업무 축소로 무허가건물의 단속 및 항공 촬영에 대한 전수 조사등 관련 업무가 구로 이관 되었으나 단속 및 조사 인력의 부족으로 신발생 무허가건물에 대한 단속이 제대로 이루어지지 않고 있는 실정인 바 이에 대한 대책을 강구하여 신발생 무허가건물 예방 및 단속에 철저를 기 할것.

▣ 都市開發課

- 0 합정로 지하철6호선(합정전철역~마포구청역)도로는 도로 폭이 20m에서 35m로 확장되면서 주변 여건에 맞도록 지역개발이 촉진되어야 하나 현재 용도지구가 주거지역으로 되어 있어 지역개발이 저해가 되고 있음. 관계 부서와 긴밀한 협조하에 서울시에 상업지역으로 변경토록 요청하여 조속히 지역발전을 이루도록 적극 노력할 것.
- 0 주택 및 재개발사업장의 안전관리에 있어 정기 또는 수시로 안전점검을 실시하고 있으나 일부 사업장은 진입로의 확보가 미흡하여 대형공사차량의 진·출입시 통행인의 안전에 위험이 있으니 해당 사업장에 대하여는 관계부서와 긴밀한 협조를 통하여 관리 감독을 철저히 하여 안전사고 예방에 만전을 기 할것.
- 0 재개발사업장은 공사 착공후 준공까지 많은 기간을 필요로 하고 있음. 모든 재개발 사업장의 안전철크스, 담장, 외벽 등에 대하여 그림, 벽화 등을 사업주와 협의를 하여 도시미관에 철저를 기 할것.

▣ 建築課

- 0 건축공사장 안전관리 및 도로유지 관리에 있어 진입로의 확보가 미흡한 상태에서 공사차량의 진·출입으로 통행인의 안전에 위험이 있으며 특히 도로가 많이 파손되고 있으니 해당 공사장에 대하여는 관계부서와 긴밀한 협조를 통하여 관리 감독을 철저히 하여 안전사고 예방에 만전을 기 할 것.
- 0 사설위험물시설물 안전관리 대상 83개소(C급, D급, E급)는 보수 및 보강이 시급한 시설물이므로 특별 점검을 지속적으로 실시하여 재해 예방에 만전을 기할 것.
- 0 존치기간이 지난 무허가 가설건축물은 도시미관 및 가로환경을 저해하고 있는 바 존치기간이 지난 가설건축물에 대한 조사를 철저히 한 후 관계법에 의해 처리하여 주민생활에 불편이 없도록 할 것.
- 0 건축물의 준공검사후 무단으로 증축, 용도변경 등 위법행위로 인한 이웃간의 분쟁이 있는 바 건축주에 대하여 준공검사서 교부시 위법행위 근절에 대한 안내문 교부하고 또한 관내 건축사협회에 대해서도 지도·감독을 철저히 할 것.

▣ 地籍課

- 0 상암동 택지개발관련 입주신청권의 전매가 사회문제가 되고있음. 이에 대한 지도·단속을 철저히 하여 선의의 피해자가 발생하지 않도록 적극적으로 대처할 것.
- 0 부동산을 거래하다 보면 실제 수수료 요율보다 2~3배를 더 받는 경우가 있어 선량한 시민의 피해가 예상되는바, 부동산중개

수수료 요율표 게첨 확인은 물론 실제로 부당한 수수료를 요구하는 업소를 철저히 가려 근절될 수 있도록 강력한 조치를 취할 것.

- 0 지적측량기준정인 지적상각정과 도근점의 유지 관리는 개인의 재산 보호에 매우 중요한 사항이므로 각종 공사 시 관계 부서와 긴밀한 협조를 유지하여 관리에 만전을 기 할것.

保 健 所

回 保 健 行 政 課

- 0 마포구는 우수지 및 한강고수부지 등을 끼고 있어 위생해충 서식의 적합한 환경이기 때문에 다른 어느 지역보다도 철저한 방역의 필요성이 요구되는 바, 분무소독의 확대 실시 및 전격살충기의 효율적인 운영 등을 통하여 전염병 예방과 위생해충 구제에 만전을 기할 수 있도록 체계적이고도 종합적인 방역계획을 수립할 것.
- 0 방역소독시 사용하는 약품들은 인체에 매우 위독한 물질이므로 민간단체(새마을지도자협의회)에 배부시 안전관리를 철저히 하여 사고 예방에 만전을 기할 것.
- 0 모기, 나방 등의 유해 해충으로 부터 방역예방 활동의 일환으로 설치한 전격살충기는 현재 148대가 설치되어 해충 구제를 하고 있으나 모든 곤충을 살상하고 있음. 죽은 해충에 대한 조사와 관련기관 등의 연구·발표 사례를 철저히 분석하여 전격살충기의 기능에 문제가 없는지 철저한 검토를 하기 바라며 또한 고장으로 방치되는 일이 없도록 유지 관리를 철저히 할 것.
- 0 방역 소독의 일환으로 실시하는 연막소독은 많은 주민들이 선호

하고 있으나 이는 환경을 오염하고 주민의 건강에 많은 문제점이 있으므로 지양하고 분무소독의 필요성을 주민들에게 유선방송, 우리구 홈페이지 등을 통해 적극 홍보하고 또한 동별로 실시하는 방역 소독에 대한 일정을 사전에 주민들에게 적극 홍보하고 해당 지역 출신 구의원에게 사전 연락할 것.

- 0 우리구 관내 소독의무대상 시설물 540개소는 많은 사람들이 이용하고 있는 시설물로 위생관리에 철저를 기하기 바라며 또한 신축건물이 누락되어 위생관리에 사각지대가 되는 일이 없도록 관계부서와 협조체제를 강화할 것.
- 0 전염병 발생은 사전에 예방이 중요하므로 예방방법을 유선방송, 우리구 홈페이지 및 각종 홍보 매체와 의사협회, 약사협회 등 관련 기관을 통해 적극 홍보하여 피해를 최소화할 수 있는 방안을 강구할 것.
- 0 우리구 홈페이지에 보건소 직원들의 불친절에 관한 사항이 종종 게시가 되고있는 바 이는 민원 공무원의 기본 자세가 결여된 것으로서 지속적인 직원 교육을 실시하여 차후로는 발생되지 않도록 할 것.
- 0 공공 보건 의료서비스에 대한 수요의 증가로 보건소 역할과 기능이 확대되고 있음에도 보건정책과 기획을 담당할 공무원들의 전문성 결여로 보건행정에 난맥상을 보여주고 있음.
인력개발 및 지속적인 훈련을 통하여 업무능력을 제고하고 전문의료진 확보와 의료장비의 현대화로 보건의료사업에 내실을 기할 수 있도록 각별히 유념할 것.

▣ 保健指導課

- 0 잘못된 식생활과 노령화 등으로 인해 발생되고 있는 고혈압과

당뇨질환은 매년 빠른 속도로 증가되고 있음. 우리구에서 실시하는 고혈압·당뇨환자 자조모임은 구민건강 관리에 좋은 사업이므로 많은 구민이 참여할 수 있는 방안을 강구하여 지속적인 사업이 될 수 있도록 할 것.

- 0 월드컵대회를 치른 후 우리구에는 많은 외국인이 방문하고 있음. 관련부서와 합동으로 유흥업소에 대한 지도점검을 철저히 하여 성병예방 관리 사업에 철저를 기하기 바라며 특히 외국인 불법체류자에 대한 예방 및 관리방안을 강구할 것.
- 0 환절기를 맞이하여 실시하는 독감예방 접종에 있어 일시에 많은 주민이 접종을 요구하여 약품의 품질 및 접종시간의 지연등으로 민원이 생기고 있는 바, 체계적이고 효율적인 접종이 될수 있도록 철저를 기하기 바라며 특히 약품의 수요를 정확히 예측하여 사전에 준비를 철저히 할 것.

回 醫 藥 課

- 0 의약분업 실시후 일부 병원과 약국의 당합으로 인하여 많은 시민이 선의의 피해를 당하고 있는 바 관내 의·약사협의회 등과 긴밀한 협조 아래 지도단속을 철저히할 것.
- 0 무허가 수지침시술소 및 치과기공소등에서 불법시술을 자행하고 있어 우리 국민의 건강에 커다란 피해를 주고 있는 바 제보 및 관계부서와 합동단속을 통해 무허가 의료기관 단속에 철저를 기할 것.
- 0 슈퍼마켓, 편의점등에서 의약품을 판매하고 있으나 이에 대한 단속이 이루어지지 않고 있으며, 특히 일부 건강원에서도 무허가로 의약품 제조, 판매하고 있어 국민건강을 위협하고 있으므로 관계부

서와 긴밀한 협조아래 단속에 철저히 기할 것.

- 0 관내 한의사협회의 협조하에 비예산사업으로 실시하는 경로한방 진료사업이 의료보험이 적용되는 진료인 침·뜸에 국한되어 시행되고 있는 바 약물 치료도 병행하여 실시 될 수 있도록 대책을 강구하기 바람.

洞事務所

○ 新水洞

- 0 생활폐기물을 조례에서 정한 종류·성상별로 분리 보관하지 아니한 자는 최고 1,000천원 까지 과태료를 부과할 수 있도록 규정되어 있으나, 적발시 일률적으로 30,000원을 부과하는 등 형식적인 지도단속에 치우치고 있음. 무단투기가 근절될 수 있도록 주민에 대한 적극적인 홍보와 함께 조례 규정을 엄격히 적용할 것.
- 0 동기능 전환후 특정업무(사회, 청소업무)의 업무량 증가로 인하여 일부직원의 업무가 폭주하고 있는 바, 동장은 효율적으로 동 행정 업무를 사무분장하여 업무능률을 제고할 것.
- 0 장애인자동차표지관리대장 확인 결과 장애인 차량 식별 스티커를 1인이 년 3회 발급 받은 경우가 있는데 부정 사용여지가 있는바 관리에 철저히 기할 것.
- 0 주민자치센터는 동사무소의 시설과 공간을 활용하여 주민의 문화, 복지, 여가 등을 위한 각종 프로그램을 운영하여 주민의 삶의 질을 높이는데 그 뜻이 있음.
신수동은 시설의 규모가 협소하고 방음장치가 제대로 안되어 어린이 구연동화와 단전호흡 등 4강좌만 운영하고 있는 바, 주민복지 향상을 위하여 좀더 효율적으로 강좌를 운영할 수 있는 방안(예:상

암동의 경우 외부공간 확보)을 다각적으로 검토 보완 할 것.

○ 上 岩 洞

- 주민자치센터 운영 강좌중 일본어 교실등 참여 인원이 3~4명 정도로 저조한 프로그램은 여론을 수렴하여 많은 주민이 참여할 수 있는 강좌로 전환하고 인근 동과 운영프로그램을 상호 협의·보완하여 주민들의 편익을 증진토록 할 것.
- 2002년 8월 31일 현재 쓰레기 무단투기 단속실적을 보면 9건에 330,000원을 과태료 부과하였는 바, 법이 정하는 상한선으로 부과하여 무단투기가 근절될 수 있도록 조치하고 단속도 지속적으로 실시하기 바람.
- 보육료감면신청서 및 독거노인 건강음료 배부장부 등 사회담당의 서류기록 유지가 미흡하니 각종 서류정리에 만전을 기 할것.
- 주민자치위원회의 위원수는 관계규정에 따라 15인~25인으로 구성토록 되어 있으나 2002년 4월, 11명 해촉 이후 현재 7명으로 위축되어 있어 주민자치위원회 기능에 많은 문제가 있는 바, 조속히 위원을 위촉할 것.
- 상암동은 저소득 주민이 많이 거주하고 있는 지역이나 현재 도시가스가 공급되지 않고 있어 많은 주민들이 불편을 겪고 있음. 동장은 하루빨리 도시가스가 공급되어 주민편익을 가져올 수 있도록 관계 부서와 긴밀한 협조할 것.
- 상암동은 월드컵경기장의 개장과 하늘공원의 조성으로 이 일대는 특색있는 도시계획시설을 갖추고 있음. 주민자치센터의 운영 강좌는 이와 연계 인근 동에서 하지 않는 프로그램을 발굴(예:싸이클동우회)하여 타동 보다 내실있는 주민자치센터를 운영하기 바람.

麻浦開發公社

▣ 麻浦開發公社

- 농수산물시장내 건의항의 건의사항을 처리한 결과를 보면 형식에 치우친 경향이 있는 바 이용고객이 건의한 사항에 대해서는 차후에 또 다시 재발되지 않도록 하기 바라며 또한 수산매장 호객행위는 조속히 개선되어야 할 사항이나 아직까지도 시정이 안 되고 있으므로 건전한 상거래질서 확립과 소비자보호를 위하여 개선책을 마련 할 것.
- 농수산물매장 공급자 입점업체 중 타인 전대행위로 유통질서를 어지럽히는 공급자가 아직까지도 있는 것으로 알려지고 있음. 철저히 조사하여 퇴출조치 할 것.
- 2002년 6월 30일 현재 농수산물매장 수수료 체납액이 26명, 101,944,500원, 관리비 체납액이 34명, 33,231,600원으로 총 135176,100원이 체납되었는바, 이에 대한 대책을 조속히 강구할 것.
- 마포개발공사 주차장의 주차면수는 321대이나 점포주의 등록 차량이 290대로 주차장을 점포주들이 거의 점유하고 있어 소비자들이 시장을 보려고 차를 가져오면 주차 하기가 불편하고 주차 하는데 시간을 많이 소비하고 있으므로 소비자들이 불편하지 않고 쉽게 물건을 구매하고 갈 수 있도록 주차 문제에 대한 대책을 강구할 것.
- 2002년도 2회에 걸쳐 실시한 수산물매장 15개의 수족관 수질검사 결과를 보면 일반적인 사항으로 "규격에 적합" 하다고 하나 이는 포괄적으로 검출된 세균수에 대한 것으로 차후 검사 시에는 세균의 종류별 규격 기준에 의한 검사를 실시토록 할 것.

- 0 수산매장은 수산물을 도육하는 과정에 많은 물을 사용하여 오·폐수를 방류하고 있으나 이에 대한 정화시설이 설치되지 않아 환경을 오염시키고 있는 바 이에 대한 대책을 강구할 것.
- 0 마포문화체육센터에서 운영하는 프로그램중 일부가 동 주민자치센터에서 운영하는 프로그램과의 중복으로 주민의 참여가 저조한 바 주민의 의견을 수렴하여 통·폐합하기 바라며, 또한 수강료가 과다하게 책정된 강좌에 대해서는 조사후 적정하게 책정하기 바람.
- 0 마포문화체육센터는 모든 마포구민이 자유롭게 참여하여 자신의 건강증진과 문화생활을 향유할 수 있도록 하여야 하는데 장애인을 위한 프로그램이 전혀 개설되지 않고 있음. 이들을 위한 프로그램(예:수영시간일부배정)을 적극 개발하여 소외받지 않도록 할 것.
- 0 장애인복지법 제26조, 노인복지법 제25조, 모자복지법 제15조, 독립유공자예우에관한법률 제16조의 규정에 의하여 마포구 공공시설내에 신문·복권판매대·매점 및 식·음료용자동판매기를 설치할 때에는 마포구에 거주하는 생활이 어려운 장애인, 65세이상 생활보호대상자, 모자가정의 여성 및 순국선열 유족이 우선하여 사업을 할 수 있도록 함으로써 이들의 생활안정을 통한 복지증진에 기여코자 서울특별시마포구공공시설내의 신문·복권판매대·매점및식음료용자동판매기설치계약에관한조례('98.12.18)를 제정하였음에도 불구하고 마포문화체육센터내에 자동판매기 8대를 설치후 직영하고 있는 바 이를 시정하기 바람.
- 0 마포문화체육센터에서는 성인 수영과 어린이 구연동화 등 체육과 문화분야 33개 강좌를 운영해 오고 있으나 프로그램 편성과 운영, 사용료 반환 등에 있어 많은 민원이 제기되고 있는 실정임. 관계부서에서는 현행 조례 규정에 나타나고 있는 미비점을 종합적으로 검토하여 조속히 개정토록 할 것.

- 0 마포문화체육센터의 주차장을 이용하는 차량은 서울특별시마포구 마포문화체육센터설치·관리및사용료징수조례에 의하여 주차료를 징수하고 있으나, 관련규정 미비로 장애인이나 국가유공자 등과 경형승용차에 대하여 주차료 감면을 실시하고 있지 않는 바, 관련 규정을 개정하여 즉시 시정하도록 하고 지역 주민을 위하여 야간에 주차장을 개방하는 방안을 적극 검토 할 것.

나. 처리의견

- 0 본 행정사무감사 결과보고서 내용중 시정 및 처리 요구사항은 지방자치법시행령 제19조의 규정에 의하여 마포구가 시정 또는 조치하고 그 결과를 2002년 10월 18일까지 의회에 보고할 것을 요구 함.