

6. 감염병 예방 지킴이, 국가예방접종 실시

대상자에게 적기 예방접종을 실시함으로써 감염병 유행률을 감소시켜 지역주민의 건강증진에 기여하고자 함

■ 사업개요

- 사업기간 : 2019. 1. ~ 12.
- 사업대상
 - 어린이 예방접종 : 만 12세 이하 어린이 36,531명(129,239건)
 - 어르신 예방접종 : 만 65세 이상 어르신 50,544명(79,859건)
 - ※ 2019년 신규 : 임신부 무료 인플루엔자 예방접종(2,400건)
- 사업내용
 - 국가예방접종 및 적기예방접종 관리
 - 백신 수급 및 관리
 - 위탁의료기관 예방접종 비용상환 관리
 - 예방접종업무 위탁 계약 및 위탁의료기관 관리
 - 예방접종 후 이상반응 및 관리

■ 세부추진계획

- 국가예방접종 및 적기예방접종 관리
 - 어린이 국가 예방접종 수행 : 85,000건
 - 인플루엔자(65세이상), 폐렴구균 예방접종 수행 : 41,000건
- 임신부 대상 무료 인플루엔자 예방접종 지원 신규 : 1,080건
- 예방접종업무 위탁 계약 및 위탁의료기관 관리
 - 위탁의료기관 계약체결 및 관리 (어린이 : 107개소, 어르신 : 166개소)
 - 위탁의료기관 방문점검 및 자율점검(방문점검: 사업별 연1회 이상, 자율점검: 연2회)

■ 소요예산 : 4,911,823천원

- 구비 1,487,561천원, 시비 1,950,689천원, 국비 1,473,573천원

■ 기대효과

- 적기 예방접종 실시로 집단 면역력을 향상하여 감염병 예방 및 유행방지
- 건강 취약계층 대상 무료 예방접종 실시로 건강 형평성 향상

7. 건강한 임신, 행복한 육아를 위한 의료비 지원

임신과 출산 가정에 의료비와 산후조리비를 지원하여 경제적 부담을 경감시키고, 영유아의 선천성 장애를 조기에 발견·치료하여 건강한 성장을 도모하고자 함

■ 사업개요

- 사업기간 : 2019.1. ~ 12.
- 사업대상 : 임산부, 영유아
- 사업내용
 - 건강한 임신·출산을 위한 임산부 의료비지원
 - 출산율 향상을 위한 산모·신생아 건강관리 지원
 - 영유아 사전 예방적 건강관리를 위한 검사비 및 바우처 지원

■ 세부추진계획

- 건강한 출산을 위한 임산부 의료비지원 : 200건
 - 난임부부, 고위험 임산부, 청소년산모 임신·출산 의료비
- 산모신생아 건강관리 지원 : 2,000건
 - 국가형, 서울형 : 출산가정에 바우처 지원
 - 마포형(자체) : 산모신생아 건강관리 서비스 이용 비용 중 본인부담금을 추가 지원 (마포구 산후조리비 지원에 관한 조례 제정)
- 영유아 사전 예방적 건강관리 : 200건
 - 미숙아·선천성이상아 의료비 지원
 - 신생아 청각선별검사, 선천성대사이상 검사비 및 확진비 지원 과 관리
 - 저소득층 영아(0~24개월) 가정의 기저귀·조제분유 지원

■ 소요예산 : 2,520,057천원

- 구비 844,768, 시비 1,141,057, 국비 534,232

■ 기대효과

- 영유아의 단계별 성장 발달 및 질환으로 인한 경제적 부담경감에 기여
- 출산가정의 경제적 부담 완화와 산모, 신생아의 건강증진 도모

8. 만성질환 원스톱 통합관리 마포건강관리센터 운영

고객지향적 서비스디자인을 적용한 마포건강관리센터 운영으로 만성질환 원스톱 통합관리 체계를 구축하여 국민의 편의성 제고 및 만성질환 유병률을 감소시키고자 함

■ 사업개요

- 사업기간 : 2019. 1. ~ 12.
- 사업대상 : 20세 이상 지역주민
- 사업내용
 - 만성질환예방·조기발견 대사증후군관리사업
 - 고위험군 발견을 위한 심혈관질환 조기검진
 - 만성질환자 관리를 위한 1차진료실 운영

■ 세부추진계획

- 만성질환예방 대사증후군관리사업 : 검진 10,000명/등록 5,500명
 - 대사증후군 검진 및 분야별(영양, 운동, 금연, 절주 등) 전문상담
 - 군별 분류 등록 및 6개월, 12개월 추서관리
 - 국가건강검진 연계 사후등록관리
 - 생활터(직장)로 찾아가는 대사이동검진 실시
- 고위험군 발견을 위한 심혈관질환 조기검진 : 1,000명
 - 만성질환 고위험군 심전도, 동맥경화검사, 경동맥초음파 시행
 - 결과상담 및 고위험자 전문의료기관 의뢰
- 질환자 관리를 위한 1차진료실 운영 : 33,000명
 - 발견된 만성질환자 진료 및 상담, 고혈압·당뇨병 건강교실 연계

■ 소요예산 : 413,075천원

- 구비 297,075천원, 시비 116,000천원

■ 기대효과

- 실효성 있는 보건소 통합서비스 시행으로 심뇌혈관질환 예방관리 모델 구축

9. 민·관 협력 지역사회 중심 심뇌혈관질환 예방관리사업

지역사회자원 연계를 통한 심뇌혈관질환 예방관리사업을 통해 시·공간적 제약으로 보건소 이용이 어려운 건강취약계층의 건강관리 접근성 향상 및 심뇌혈관질환을 예방하여 국민의 건강수명을 연장하고자 함

■ 사업개요

- 사업기간 : 2019. 1. ~ 12.
- 사업대상 : 20세 이상 지역주민
- 사업내용
 - 내 손안의 건강관리 모바일헬스케어사업
 - 민·관 협력 지역사회 만성질환 주치의사업
 - 심뇌혈관질환 예방관리사업

■ 세부추진계획

- 내 손안의 건강관리 모바일헬스케어사업 : 140명
 - 6개월 간 총3회 내소검진 및 분야별(운동·영양·금연·절주) 건강상담
 - 모바일 앱(APP)을 통한 건강정보 콘텐츠 제공 및 온라인 상담
 - 디바이스(활동량계, 체성분계)를 통한 신체활동 및 건강 모니터링
- 민·관 협력 지역사회 만성질환 주치의사업 : 40개 의료기관
 - 보건소·마포구의사회·건강보험공단 협력체계 구축
 - 동네병원과 협력하여 고혈압·당뇨병 환자 포괄케어 서비스 제공
 - 질병 및 생활습관 1:1 교육을 통한 만성질환 전담주치의 역할 수행
- 심뇌혈관질환 예방관리사업 : 표준교육 40회
 - 지역자원(복지관, 경로당, 사업장 등) 연계하여 심뇌혈관질환예방교실 운영
 - 민간 의료기관 및 마을건강관리센터를 통한 만성질환자 연계·등록관리

■ 소요예산 : 157,468천원

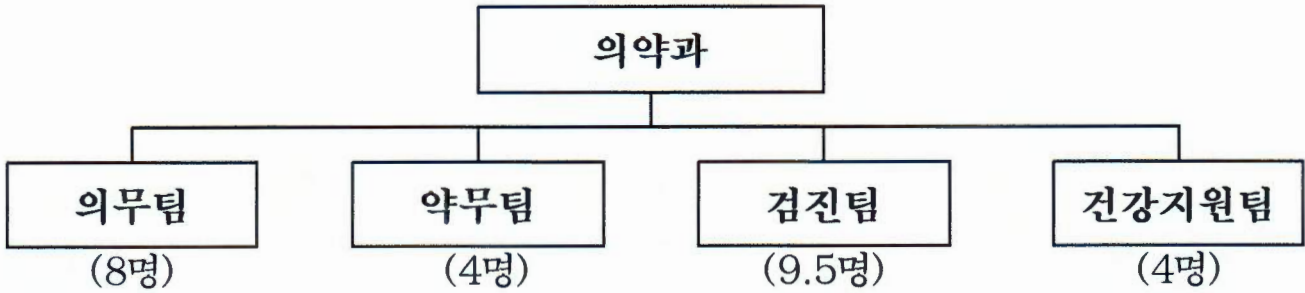
- 구비 115,364천원, 시비 9,374천원, 국비 32,730천원

■ 기대효과

- 만성질환 고위험군 발굴 및 동네의원 중심 일차의료 기반 관리체계 강화

의 약 과

【조 직】



【인력현황】

(단위: 명)

구 분	계	4급	5급	6급	7급	8급	9급	비고
정 원	27(1)		1	4	8	9	5(1)	
현 원	25.5(1)		1	11	8	4.5	1(1)	

※ 육아휴직 1명(7급), 요양휴직 1명(7급) 미포함

※ ()는 [9급 임기제]

【차량현황】

차량번호	차 종	용 도	구입일	내구년한	사용기간
70가 8096	그랜드 스타렉스	행정지원	2015.3.23.	7년	3년 10월

【의약업소 현황】

의료기관 및 의료업소(개소)											약 업 소(개소)					
계	병원	치과병원	한방병원	요양병원	의원	치과의원	한의원	안경업소	치과기공소	안마원 등	계	약국	약품도매	의료기기판매	의료기기수리	안전상비약품
859	2	3	1	2	358	196	153	110	23	11	1,225	194	32	603	17	379

【장비현황】

장 비 명	수량	용 도	장 소
진단용 방사선 발생장치	2	흉부, 복부, 사지등 기타 방사선 촬영	영상의학실
골밀도 측정장비	1	전신 골밀도 측정	
자동생화학분석기	1	간기능, 혈당, 콜레스테롤 검사 등	진단검사의학실
자동혈액분석기	1	빈혈, 백혈구, 혈소판수 검사 등	
심전도 검사기	1	심장질환 진단	
면역분석 장비	1	에이즈 및 암표지자검사 등 면역혈청 검사	
유전자진단검사장비(PCR)	1	클라미디아, 성병검사 등	
노화학분석기	1	PH, 요단백, 요혈당, 잠혈 등 검사	
치과 유니트체어	4	치과 환자 치료용 체어	구강보건센터 2, 서강분소 2
치과 X-Ray 촬영기	3	치과 진료용 방사선 촬영	구강보건센터 2, 서강분소 1
구취측정기	1	치과 구취측정용	구강보건센터 1
치과 유니트체어(이동식)	1	치과 환자 진료용 체어(이동식)	구강보건센터 1
간섭전류치료기	3	염좌, 근초염 주위의 염증성 통증 치료	물리치료실
경피신경치료기	3	관절, 근육통 환자의 통증 완화	
자동심장충격기	3	응급환자 응급조치	내과1, 서강분소 1, 구급차 1

2019년도 주요업무 계획

1. 생명안전 심폐소생술 상설교육장 운영

구조 및 응급처치 교육 및 강화를 위한 상설교육장 운영으로 응급상황 시 대응능력 향상 및 심정지 환자 생존율 증가를 통한 구민 생명보호

■ 사업개요

- 사업기간 : 2019. 1. ~ 2019. 12.
- 사업위치 : 구청 1층 심폐소생술 교육장
- 사업대상 : 일반인, 공무원 및 법정 의무교육대상자 등
- 사업내용 : 심폐소생술 및 자동심장충격기 사용법 이론 및 실습
 - 운영일정 : 연중 1일 2회, 월1~2회 야간교육
 - 교육신청 : 전화, 인터넷 및 방문 신청
- 운영인력 : 2명(시간선택제임기제공무원 1명, 기간제근로자1명)
- 추진근거 : 응급의료에 관한 법률 제4조, 제13조

■ 세부추진계획

- 일반교육 : 심폐소생술 개인별 실습 및 자동심장충격기 사용법 등
 - 교육장 : 주부, 어르신, 통반장 등 일반인, 자동심장충격기 관리자, 등
 - 현 장 : 학생 및 교사, 운전자, 사업장 등 찾아가는 맞춤형교육
- 기본교육 : 응급처치 동영상 시청
 - 예비군, 군부대, 위생업주, 구 주관행사 참석자 등
- 마포구 소속 공무원 교육 : 신규자 및 기 이수자 재교육
- 서포터즈 가입 : 일반교육 이수자 서울시민 심폐소생술 서포터즈 가입 독려
- 홍 보 : 지역신문, 내고장마포, 홈페이지, 체험부스 운영 등

■ 소요예산 : 124,253천원(구비)

- 인건비 : 53,998천원
- 교육장 운영 및 강사료 등 : 70,255천원

■ 기대효과

- 상설교육장 운영으로 구조 및 응급처치 교육 접근성 및 재교육 기회 강화
- 신속한 응급처치를 통한 심정지 생존율 향상으로 안전한 마포 구현