

더불어 잘 사는 복지 마포

2011년도 주요업무 추진계획

(제158회 마포구의회 임시회)



2011. 1

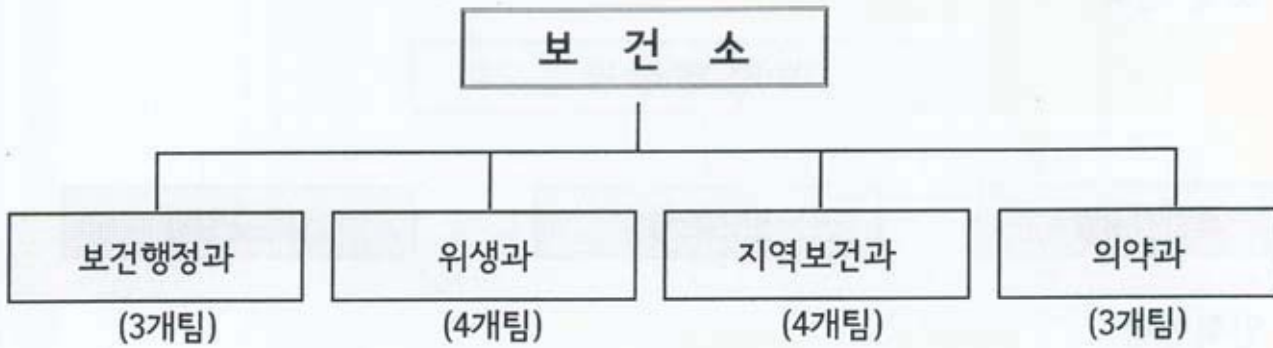
보 건 소

보 고 순 서

□ 일반현황	1
□ 보건행정과	2
□ 위생과	5
□ 지역보건과	13
□ 의약과	23

일 반 현 황

□ 기 구 ----- 4과 14팀



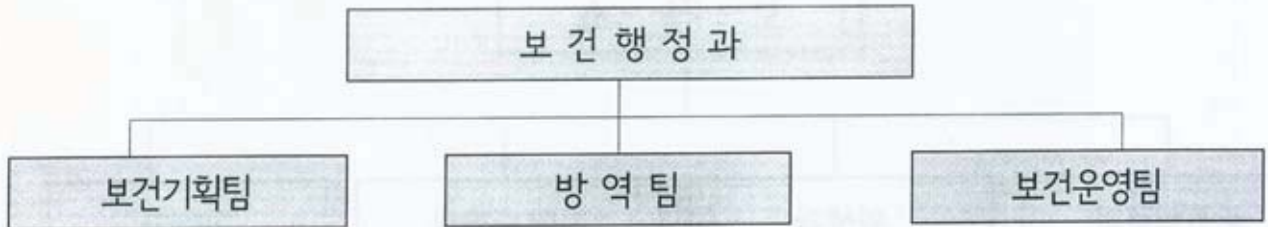
□ 인 력 ----- 104名

구 분	총계	4급	5급	6급	7급	8급	9급	별정직	기능직	전문직
총 계	104	1	4	17	45	9	5		13	10
보건행정과	26	1	1	3	7		1		6	7
위 생 과	23		1	6	7	3			5	1
지역보건과	29		1	4	17	5			1	1
의 약 과	26		1	4	14	1	4		1	1

보건행정과

2011.1.1현재

□ 조직 현황



□ 인력현황

구분	계	4급	5급	6급	7급	8급	9급	기능직	계약직
정원	27	1	1	3	5	3	1	5	8
현원	26	1	1	3	7	0	1	6	7

□ 분소 현황

진료소명	소재지	개소일	진료내용	인력
서강분소	마포구 창전동145-15 (서강동주민센터3층) (256㎡)	2008.01.17	1차진료, 예방접종, 치과 체력단련실	총 7명(기간제근로자 3명 포함) - 의사 1, 간호사 2, 행정요원 1명 - 치과의사1, 치위생사1, 운동처방사1

□ 차량 현황

연번	차량번호	차종	용도	구입년월일	내구년한	사용기간
1	서울43거6563	누비라	행사,의전	'00.03.30	6년	10년7월
2	서울72모1953	스타렉스	엠블런스	'02.03.26	6년	8년 7월
3	서울83라5549	뉴봉고더블캡	방역	'02.04.03	6년	8년 7월
4	80저1806	라보롱카고	방역	'04.04.27	6년	6년 6월
5	80저8733	포터더블캡	방역	'08.01.08	6년	2년10월

□ 방역장비 현황

계	차량용연막기	휴대용연막기	고압동력분무기	배부식동력분무기	수동식분무기
20	1	8	1	5	5

1. 방역소독 활동

효율적인 방역소독 실시로 위생해충으로 인한 전염병 발생을 사전 예방하여 주민 건강 보호에 기여하고 쾌적한 주거환경 조성으로 주민불편 해소

□ 사업개요

- 기 간 : 2011. 1. ~ 12월
- 주요내용
 - 방역소독 장비개선 및 방역소독 전문요원 육성
 - 겨울철 월동모기 및 모기유충 구제 강화
 - 사회복지시설 등 집단시설에 대한 살균소독 및 바퀴벌레 등 구제
 - 방역소독 취약대상지역 재선정 및 민원신고 전용전화 운영

□ 세부추진계획

- 방역전문 요원 육성 및 방역소독 장비개선

전문요원육성	노후차량교체	주요소독장비 교체	기타 장비 교체
1명	1대	9대	8대

- 지역여건에 맞는 효율적인 위생해충 구제 (여름철 : 취약지역, 겨울철 : 모기유충구제 등)

살충분무소독	살균분무소독	연무소독	유충구제
2,500,000㎡	1,000,000㎡	120회	600,000㎡(346개소)

- 취약계층(방문보건대상) : 위생해충 약제 배부 : 4,500가구(바퀴벌레, 개미 등)
- 주민불편해소를 위한 민원신고 전용전화 설치운영(☎3153-9009)
- 전격살충기 설치운영
- 새마을자율방역단 운영 : 총16반 80명(반별 5명)
 - 기간 : 2011. 5월 ~ 2011. 10월
 - 방역지역 : 취약지역, 민원신고지역 위주 소독
 - 「민관 합동방역의 날」 실시 : 매월 마지막주 수요일

□ 소요예산

- 사업비 : 148,933천원 (전액구비)

2. 전염병 예방관리

능동적인 전염병 감시체계 강화, 전염병 및 에이즈 예방홍보와 에이즈감염인의 지속적인 관리를 통해 지역주민 건강보호와 삶의 질 향상에 이바지 하고자 함

□ 사업개요

- 사업기간 : 2011. 1. ~ 2011. 12월
- 전염병감시체계 및 역학조사반 편성·운영
- 전염병 및 에이즈 예방홍보
- 에이즈감염인 추후 관리

□ 세부추진계획

- 전염병감시체계 운영
 - 의료기관 신고 협조체계 유지 공한문 연2회 발송
 - 질병정보 모니터망 운영 : 28개소(병의원, 약국, 산업체 등)
 - 표본감시의료기관 운영 : 6개소
- 역학조사반 편성 운영 : 6명(의사, 간호사, 행정요원 등)
- 여름철 비상방역대기 : 5월 ~ 9월
- 전염병 및 에이즈 예방 홍보
 - 신문, 반상회보, 홈페이지, 지하철역사 판넬 전시 등
 - 홍보물 제작 배포 및 캠페인 실시
 - 에이즈예방교육 실시 : 연 15회 이상
- 에이즈환자 추구관리(80%이상) : 신규감염자 역학조사 및 기존감염자 정기상담
- 에이즈 관련 진료비 지원

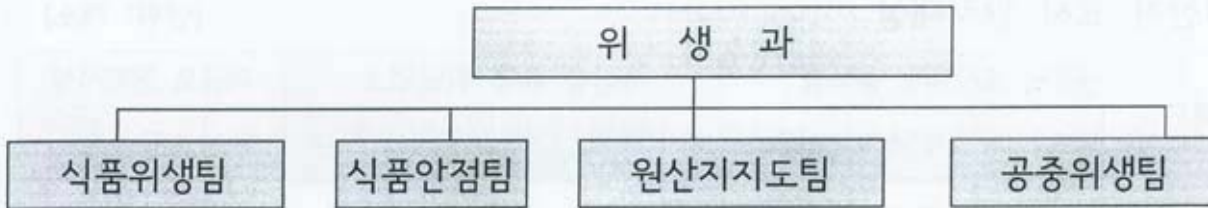
□ 소요예산

- 전염병예방관리 : 8,020천원 (구비 3,320천원, 사비 1,990천원, 국비 2,710천원)
- 에이즈예방관리 : 83,150천원 (구비 3,510천원, 사비 39,820천원, 국비 39,820천원)

위 생 과

2011.1.1현재

□ 조직 현황



□ 인력현황

구 분	계	5 급	6 급	7 급	8급	9 급	기능직	수의직	비 고
정 원	21	1	5	6	5	2	1	1	
현 원	23	1	6	7	3		5	1	

※ 서울시특사경 1명, 출산휴가 1명 포함

□ 차량 현황

연번	차량번호	차 종	용 도	구입년월일	내구년한	사용기간
1	서울70저5655	스타렉스	위생감시	'08.01.16	6년	2년10월

□ 식품위생업소 관리대상

(단위: 개소)

계	유흥주점	단란주점	일반음식점	휴게음식점	제과점	자판기	집단급식소
7,579	78	121	5,908	763	132	418	159

□ 식품안전 관리대상

(단위: 개소)

총계	식품제조 가공업	즉석판매 제조가공업	식품 운반업	식품소분 판매업					건강기능식품 판매(수입)업	어린이기호 식품판매업소
				식품 소분업	식품판매업					
					유통전문 판매업	집단급식소 식품판매업	식품등 수입판매업	기타식품 판매업		
2,369	80	427	10	50	126	4	524	21	818	309

□ 공중위생업소 관리대상

(단위: 개소)

총 계	숙박업	목욕장업	이용업	미용업	세탁업	위생관리 용역업	위생용품 제조업
1,420	100	50	136	720	260	150	4

□ 원산지 표시 관리대상

(단위: 개소)

총 계	원산지 표시대상 음식점				축산물 유통 취급업소					대규모 판매시설		
	계	일반음식점	휴게음식점	집단급식소	계	축산물 판매업	축산물 운반업	식육포장 처리업	축산물 가공업	계	시장	대규모 점포
7,146	6,830	5,908	763	159	297	277	4	2	14	19	13	6

1. 음식문화개선운동 추진

식품접객업소의 올바른 음식문화 정착 및 좋은 식단 자율실천을 유도하여 관내 식품접객업소의 식품위생 및 서비스 수준을 향상시킬 수 있도록 추진하고, 이를 앞장서서 실천할 모범음식점의 지정 및 관리 또한 철저히 하고자 함

□ 사업개요

- 기 간 : 2011. 1. ~ 12월
- 사업대상
 - 관내 식품접객업소 5,908개소 중 호프, 소주방을 제외한 4,055개소
 - 모범음식점은 일반음식점의 5% 이내로 지정
- 주요추진내용
 - 영업주에게 남은 음식 재사용 금지, 좋은 식단 등 가이드라인 제시
 - 교육캠페인(홍보) 등으로 음식문화개선에 대한 동참 분위기 조성
 - 간소한 상차림, 남은 음식 제로 등 고객 의식 수준 향상 도모
 - 좋은 식단 이행, 지정기준에 적합한 모범음식점 지정 관리

□ 세부추진계획

- 음식문화개선 자율 실천 유도를 위한 홍보 및 교육
 - 영업자 실천 매뉴얼 등 위생관리가이드 배부 : 연중
 - 영업자 위생교육 및 가두캠페인 실시로 대민 홍보
 - 음식문화개선 실천용품 지원 등으로 홍보 및 실질적인 참여 유도
 - 한국음식업중앙회마포구지회의 자율 활동 독려 : 연중
- 모범음식점 지정 관리
 - (신규)신청접수 : 연중
 - 신청대상 : 신규 영업신고 후 6개월이 지난 일반음식점
 - 지정시기 : 2011. 5~6월 현장 점검 후 6월말 지정
 - 지원내용 : 모범음식점 표지판, 모범음식점 등 영업주 음식체험 일부 지원, 모범음식점 육성자금 및 시설개선자금 융자
- 남은 음식 싸주기, 잔반재사용 등 음식문화개선 이행 실태 지속 관리

□ 소요예산

- 소요예산 : 총33,140천원(구예산 5,290천원, 식품진흥기금 27,850천원)

2. 식중독 예방관리

식품위생업소의 지도·점검을 강화하여 식품으로 인한 식중독 발생을 사전에 예방하고, 식중독 발생 시 식중독의 확산 방지와 철저한 사후 관리로 피해를 최소화하여 구민건강 증진에 기여하고자 함

□ 사업개요

- 사업 대상 : 집단급식소 등 집중관리업소 290개소 및 위생분야 종사자
- 주요 추진내용
 - 학교건강지킴이 운영
 - 집중관리업소 위생점검 및 미생물 간이키트 검사
 - 계절별 식품접객업소에 대한 위생점검 및 식품 등 수거검사
 - 위생분야 종사자 건강진단알림 서비스
- 식중독 발생 대비 하반기 비상근무

□ 세부추진계획

- 학교건강지킴이 위촉 및 운영 : 학교 집단급식소를 운영중인 초·중고 35개소
- 학교, 어린이집, 사회복지시설, 기업체 등 집단급식소 위생점검 : 159개소
- 집중관리업소 미생물 간이키트 검사 : 290개소 중 189개소
 - 집단급식소(159개소), 대형음식점 및 뷔페, 기타 식품접객업소(30개소)
- 계절별 식품접객업소 위생점검 및 수거검사 : 김밥집, 냉면, 샌드위치전문점 등
- 위생분야 종사자 건강진단알림 서비스 (연중)
- 식중독 발생 대비 비상근무 (2011.5~10월)
 - 식중독 발생업소 위생점검 및 수거검사
 - 식중독 발생 동향 보고

□ 소요예산

- 소요예산 : 총90,970천원(구예산 648천원, 식품진흥기금 90,322천원)

3. 식품 안전관리

식품 제조 및 판매업소에 대한 위생 점검, 유통식품 수거 검사로 식품의 안전성을 확보하고 어린이 기호식품의 유통소비환경을 개선하여 국민과 어린이 건강보호에 기여하고자 함

□ 사업개요

- 사업근거 : 식품위생법, 건강기능식품에 관한 법률, 어린이 식생활안전관리특별법
- 사업기간 : 2011. 1. ~ 12월
- 사업내용 : 식품 관련 제조·판매업소 위생점검 및 어린이 기호식품 판매업소 안전관리
- 사업대상 : 관내 식품 제조 및 판매업소 2,369개소

총계	식품제조 가공업	즉석판매 제조가공업	식품 운반업	식품소분·판매업					건강기능식품 판매(수입)업	어린이기호 식품판매업소
				식품 소분업	식품판매업			기타식품 판매업		
					유통전문 판매업	집단급식소 식품판매업	식품등 수입판매업			
2,369	80	427	10	50	126	4	524	21	818	309

□ 세부 추진계획

- 식품제조가공업소, 즉석판매제조가공업소, 식품판매업소 등 수시 위생 점검
- 다소비 유통식품 수거검사 (월 50건 / 연 600건)
- 식품, 건강기능식품 허위·과대광고 예방 및 중점 단속
- 어린이 식품안전보호구역 내 어린이 기호식품 취급업소 지도점검(30회)
- 어린이 식품안전·영양교육 및 홍보활동 전개
 - 21개 초등학교 급식책임자 교육 및 건전한 식습관 홍보CD 배부

□ 소요예산 : 67,357천원(구비 10,717천원 식품진흥기금 - 시 44,640천원 구 12,000천원)

- 구민 다소비 유통식품 유상수거비 등 : 10,717천원
- 어린이식품 안전 지킴이 운영 등 : 44,640천원
- 식품안전 소비자 감시원 활동비 : 8,000천원
- 식품안전 소비자 신고 포상금 : 4,000천원

4. 공중위생관리

시민들의 일상생활과 밀접하게 연관되어 있는 공중위생업소의 효율적 위생관리를 통하여 위생서비스의 질적 향상과 건전한 영업풍토를 유지함으로써 구민건강 보호에 기여코자 함

□ 사업개요

- 사업기간 : 2011. 1. ~ 12월
- 사업내용
 - 공중위생서비스 수준 향상을 위한 민·관합동 지도점검
 - 명예공중위생감시원 활동강화로 업소점검의 투명성 제고
 - 공중이용시설 실내공기질 관리를 통한 쾌적한 생활환경 조성
- 사업대상

총 계	숙박업	목욕장업	이용업	미용업	세탁업	위생관리 용역업	위생용품 제조업
1,420	100	50	136	720	260	150	4

□ 세부추진계획

- 공중위생업소 위생관리 지도점검(년중) : 1,420개소
- 다중이용업소 특별점검(년중) : 50개업소(대형숙박업 · 찜질방)
- 목욕장 욕조수 수질검사(년중) : 목욕장 50개소
- 공중이용시설의 실내공기질 관리(년중) : 100개소(복합건물 등)
- 위생서비스 자체평가 실시 (년중) : 300개소(미용업, 숙박업)
- 명예공중위생감시원 활동 강화(년중) : 10명 / 25일 / 총730개소

□ 소요예산

- 사 업 비 : 10,000천원 (구비)
 - 명예공중위생감시원 활동비 : 10명 X 25일 X 40,000원

5. 청소년 유해업소 지도·단속

청소년 유해업소에 대한 지속적인 지도·점검 및 단속을 통하여 건전한 영업 분위기를 조성하여 유해환경으로부터 청소년을 보호 및 선도하고자 함

□ 사업개요

- 사업기간 : 2011. 1. ~ 12월
- 야간 주류 취급 식품접객업소 중점 단속
 - 야간 주류를 전문적으로 판매하는 식품접객업소에 대한 민관 합동단속반 운영
- 청소년 유해가능업소에 대한 지속적·반복적 점검으로 청소년 유해 행위 근절
- 무허가(무신고)업소 자진폐업 및 업종전환 유도
- 식품접객위생업소의 위생적 취급기준 준수사항 점검

□ 세부추진계획

- 청소년 유해행위 업소 및 식품접객업소 지도점검 : 3,107개소
 - 유흥주점 78개소
 - 단란주점 121개소
 - 일반음식점 2,908개소

※ 영업신고(허가업소) 총 5,908개소 중

- 호프집, 소주방 등 주류 전문업소 위주로 2,908개소 점검

□ 소요예산

- 소요예산 : 19,920천원(식품진흥기금)
 - 시민단체 단속 활동비 40천원× 2명 × 249일

6. 원산지 표시 관리사업

수입 확대로 소비자 보호의 필요성이 증가하여 『원산지 표시제』를 통해 부정·불량식품 유통을 원천적으로 차단하고 건전한 유통질서를 확립하여 국민의 불안감 해소 및 안전한 먹을거리를 제공하고자 함

□ 사업개요

○ 사업기간 : 2011. 1. ~ 12월

○ 사업내용

- 음식점 원산지 표시 이행실태 지도 점검
- 농·수·축산물 판매업소 원산지 표시 이행실태 지도 점검
- 음식점 판매 쇠고기 원산지 판별검사 서비스 제공
- 농·축산물 비교전시회 개최 등

○ 사업대상 : 7,146개소

(단위 : 개소)

총 계	원산지 표시대상 음식점				축산물 유통 취급업소					대규모 판매시설		
	소계	일반음식점	휴게음식점	집단급식소	소계	축산물 판매업	축산물 운반업	식육포장처리업	축산물 가공업	소계	시장	대규모점포
7,146	6,830	5,908	763	159	297	277	4	2	14	19	13	6

□ 세부 추진계획

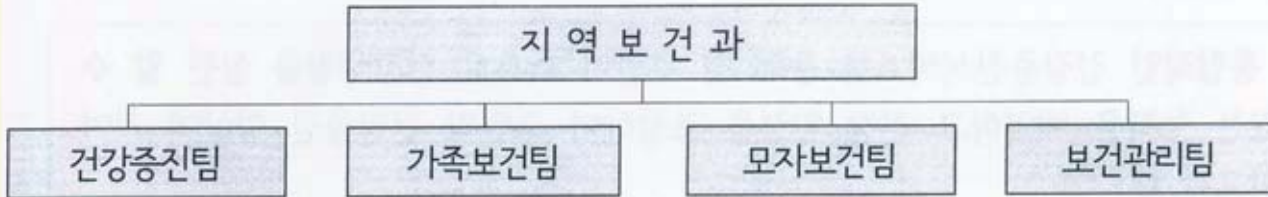
- 음식점 원산지표시제 이행실태 지도 점검(수시) : 6,830개소
- 농·수·축산물 판매업소 원산지표시 이행실태 지도·점검(수시) : 314개소
- 원산지 표시 위반 의심식품 유상 수거검사
- 음식점 원산지 표시 관련단체 간담회 실시(연1회)
- 음식점 판매 쇠고기 원산지 판별검사 서비스 제공
- 농·축산물 비교전시회 개최(연2회-설날, 추석)

□ 소요예산 : 16,440천원(구비 10,040천원, 구 식품진흥기금 6,400천원)

지역보건과

□ 조직 현황

2011.1.1현재



□ 인력현황

구분	계	4급	5급	6급	7급	8급	9급	기능직	계약직
정원	27	-	1	4	11	9	-	1	1
현원	29		1	4	17	5	-	1	1

※ 육아휴직 3명(7급 2, 8급 1) 포함

□ 장비현황

장비명	수량	용도	설치장소
산전진찰초음파진단기	1	임산부 초음파 검사	모성실
혈액보관용냉장고	1	예방접종약품 보관	예방접종실
중량운동장비	20	전신근력강화장비	건강증진센터 10대, 서강분소 10대
기초체력측정장비	12	기초체력 측정	건강증진센터
러닝머신	10	유산소 운동기구	건강증진센터 6대, 서강분소 4대
체성분 분석기	4	소아, 성인용 체성분 분석	심혈관조기검진실, 서강분소, 영양상담실(2대)
경동맥초음파진단기	1	심·뇌혈관 질환 조기검진	심혈관조기검진실
동맥경화측정기	1	"	심혈관조기검진실
U-헬스케어측정시스템	15	건강상태 기초검진	U-헬스 마을건강센터

□ 차량 현황

연번	차량번호	차종	용도	구입년월일	내구년한	사용기간
1	42버7995	뉴프라이드	방문간호	'05.12.31	6년	5년
2	02저7878	클릭	방문간호	'05.04.14	6년	5년 9월
3	02저5840	스타렉스	방문진료, 건강증진사업 및 행정지원	'05.02.02	6년	5년11월

□ 위탁시설 현황

시설명	소재지	개소일	운영체	센터장
마포구정신보건센터	마포구 성산동 275-3	2007.10.04	마인드힐클리닉	오동열
마포구치매지원센터	마포구 대흥동 32-29	2007.07.20	서울성모병원 신경과	양동원

2011년도 주요업무 추진계획

1. 건강증진사업

통합적인 건강증진서비스를 통해 전 주민이 스스로 건강생활을 실천 할 수 있는 능력을 배양하고 건강 환경을 조성하여 국민의 건강증진 향상에 기여하고자 함

□ 사업개요

- 사업기간 : 2011. 1 ~ 12월
- 사업대상 : 지역주민
- 사업내용
 - 아동, 청소년 대상 건강증진을 위한 교육사업
 - 일반주민 대상 건강생활 실천 사업
 - 직장인 대상 건강생활 실천 통합관리 및 지원사업

□ 세부추진계획

- 임산부 및 영유아 영양플러스사업
 - 저소득 영양불균형 임산부 및 영·유아에게 보충식품 공급 : 210명
 - 영양불균형 개선을 위한 교육 및 상담
- 아동, 청소년 건강증진사업
 - 어린이 및 유치원 대상 건강체험관 운영 : 어린이집 및 유치원 40개소
 - 보육시설 건강 Plus사업 : 30개소
 - 학생대상 금연, 음주, 영양, 절주 교육 : 관내 초·중·고·대학교 49개교
 - 아동건강관리 서비스(비만 바우처 사업)
- 성인 건강행태 개선사업
 - 동별 걷기동아리 및 생활체육 동아리 운동 사업 : 16개동
 - 관내 사업장 직원대상 건강행태개선 통합관리 및 지원 : 30개소
- 맞춤형 운동처방사업
 - 맞춤형 운동처방 및 비만 대사증후군 대상자 운동교육 실시 : 1,100명

○ 금연관리사업

- 금연자 지원 : 1,020명 등록·관리
- 금연환경조성(개소) : 아파트(10), 음식점(290), 공원(58), 버스정류소(188), 학교(46)
- 건강 모니터링 요원 지정 : 16개동

□ 소요예산 : 451,055천원

- 건강행태개선사업 : 73,750천원(국비50% 구비50%)
- 맞춤형 운동처방사업 : 53,207천원(구비100%)
- 영양플러스사업 : 208,098천원(국비23% 시비27% 구비50%)
- 금연사업 : 116,000천원(국비50% 구비50%)

2. 정신보건사업

지역사회 중심의 통합적인 정신질환자 관리체계를 구축하여 정신질환예방 및 사례관리, 재활을 통한 사회복귀를 돕고 고위험군에 대한 조기발견, 일반 주민에 대한 교육 홍보를 통해 마포구민의 정신건강증진을 도모함.

□ 사업개요

- 사업기간 : 2011. 1. ~ 12월
- 사업대상 : 지역주민
- 정신보건센터 현황
 - 위치 : 마포구 성산로 557 성산1동주민센터 3층
 - 위탁기관 : 마인드힐클리닉
 - 사업인력 : 9명(비상근 1명, 상근 8명)
- 사업내용
 - 만성정신장애인관리사업
 - 소아청소년정신보건사업
 - 정신건강증진사업
 - 지역사회연계사업
 - 알코올 사업

□ 세부추진계획

- 만성 정신장애인 사례관리 및 위기개입 : 400명
- 만성 정신장애인 재활프로그램 운영 : 240회
- 소아·청소년의 고위험군 조기발견 및 치료적 개입 : 1,400명
- 찾아가는 노인 우울 정신건강 상담 : 1,700건
- 알코올 의존자 사례관리 및 위기개입, 재활서비스 : 200명

□ 소요예산 : 410,662천원

- 정신보건심의(심판) 위원회 참석 수당 : 2,000천원(구비100%)
- 정신보건센터 운영비 : 408,662천원(시비50%, 구비50%)

3. 만성질환관리

지역주민을 대상으로 고혈압, 당뇨, 이상 지질혈증 등 주요만성질환관리 및 심혈관질환 조기검진사업을 통하여 심뇌혈관질환과 관련된 합병증을 예방하여 구민의 건강수명을 연장하고자 함

□ 사업개요

- 사업기간 : 2011. 1. ~ 12.
- 사업대상 : 마포구민중 30세이상 성인
- 사업내용
 - 만성질환자 등록관리 및 추구관리
 - 혈압, 혈당, 콜레스테롤, 체지방 측정
 - 보건교육(고혈압, 당뇨병, 이상지질혈증) 및 건강강좌 실시
 - 심혈관질환 조기검진실시(대상자 발견, 선별검진, 확진검진)
 - 심혈관질환 검진자 고위험군 지속관리

□ 세부추진계획

- 만성질환자 등록관리 : 3,000명
- 혈압, 혈당, 콜레스테롤 측정 실시 : 5,000건
- 고혈압, 당뇨교실, 이상지질혈증 보건교실 : 8회 이상
- 심혈관질환 조기검진사업 실시 : 900건
- 심혈관질환 고위험군 확진검사 의뢰 및 추구관리 : 조기검진 이상자

□ 소요예산 : 41,585천원

- 심뇌혈관질환사업 : 6,000천원(국비50%, 시비25%, 구비25%)
- 심혈관질환 조기검진사업 : 35,585천원(구비 100%)

4. 방문건강관리사업

보건의료 전문인력이 취약계층 및 독거어르신 건강문제 발견과 질병예방 및 관리 등 건강요구에 적합한 보건의료서비스를 제공하여 병을 사전에 발견하고 예방하여 의료 안심구를 구현하고자 함

□ 사업개요

- 사업기간 : 2011. 1. ~ 2011. 12월.
- 사업대상 : 관내 취약계층 및 허약노인
 - 기초생활수급자 4,074가구, 차상위계층 1,300가구(65세이상 노인, 독거노인 우선)
 - 찾아가는 의료서비스 대상 허약노인 : 연 200명 (2014년까지 1,000명)
- 사업내용
 - 방문간호사의 1인1동 지역담당제 실시로 대상자 직접 방문하여 건강정보 제공, 교육실시 및 서비스연계
 - u-헬스 마을건강센터를 통하여 개인의 건강측정, 건강관리 능력배양
 - 재가 암 환자 관리 및 물품제공
 - 허약노인 전담팀 구성으로 개인별 맞춤형 집중건강관리서비스 제공

□ 세부추진계획

- 취약계층 방문건강관리 실시 : 5,374가구 7,975명
- u-헬스 마을건강센터 15개동 운영
 - 등록관리 : 10,000명
 - 건강측정(혈압, 혈당, 고지혈증, 체성분 등) : 56,500건
- 거동불능대상자 방문 진료 실시 : 월1회 이상
- 방문건강관리사업평가 및 만족도 조사 : 년 1회
- 취약계층 밀집지역 허약노인 집중관리 : 200명

□ 소요예산 : 573,007천원

- 맞춤형방문건강관리사업 : 373,138천원(국비50%, 시비 25%, 구비25%)
- 방문건강관리사업 : 103,474천원(구비100%)
- u-헬스마을건강센터 운영 : 96,395천원(구비100%)

5. 노인건강 및 치매관리사업

인구고령화 및 의료취약계층인 노인인구가 증가함에 따라 건강관련 활동 프로그램제공 및 치매검진 및 등록, 예방관리사업을 통해 건강수명 연장과 삶의 질 향상을 이루고자 함.

□ 사업개요

- 사업기간 : 2011. 1. ~ 12월
- 사업대상 : 마포구 60세이상 주민
- 치매지원센터 현황
 - 위치 : 마포구 대흥로 73(구 대흥동 32-29)
 - 위탁기관 : 서울성모병원
 - 사업인력 : 12명(비상근 2명, 상근 11명)

□ 세부추진계획

사업명	세부사업	목 표
치매조기검진	치매선별검진	6,000건
치매등록·관리	치매등록	250명
	치매 원인확진비 지원	100건
	치매 치료비 지원	70명
	가족모임 운영	10회 240명
	인지건강센터프로그램(음악, 미술 등)	250건
치매예방 및 인식개선	교육 및 홍보	700건
노인교실운영	건강검진 및 교육	6개 소 70회

□ 소요예산 : 490,740천원

- 치매관리사업 : 486,700천원
 - 치매조기검진사업 : 13,300천원(국비50%, 구비50%)
 - 치매지원센터 운영지원 : 473,400천원(시비50%, 구비50%)
- 노인건강관리사업 : 4,040천원(구비100%)

6. 모자보건관리

고령임산부 및 미숙아 출생증가에 따라 준비된 건강한 출산을 도모하기 위해 가임기여성 건강교육을 실시하고 출산 스펙트럼에 따른 임산부 및 신생아, 영유아의 건강관리 지원으로 모자건강증진 향상을 도모하기 위함

□ 사업개요

- 사업기간 : 2011. 1. ~ 12월
- 사업대상 : 임산부 및 신생아, 영유아, 가임기여성
- 사업규모 : 임산부 약3,600명, 영유아 24,800명, 가임기여성 113,000명
- 사업내용 : 임산부 등록관리 및 교육, 영유아 관리·교육 및 검진, 가임기여성 건강관리 교육, 아토피관리 및 교육, 영유아 및 성인 예방접종

□ 세부추진계획

- 임산부 관리 및 지원
 - 임산부 등록 및 산전검사, 기형아검사, 초음파, 철분제 지원 등 : 2,000명
 - 건강한 출산 및 산후조리를 위한 출산준비교실, 모유수유클리닉 운영 : 66회
 - 저소득층 산후 산모신생아 도우미 파견 비용 지원 : 250건
 - 산후조리원 감염 및 안전관리 : 4회
- 영유아 관리 및 지원
 - 발달단계별 영유아 건강검진
 - 검진이상자 사후관리
 - 목표 : 영유아 건강검진 100건
- 가임기 여성 건강관리 지원
 - 준비된 출산을 위한 가임기 여성 건강교육 등 실시 : 3회
- 아토피 관리 및 교육
 - 대상집단별 아토피 교육 30회
 - 알레르기 유발인자 검진 100명
- BCG 외 13종 전염병에 대한 예방접종 실시 : 63,800건

□ 소요예산 : 1,446,396천원

- 임신부 관리 및 지원 : 334,614천원(국비97,262, 시비60,031, 구비177,321)
- 영유아 관리 및 지원 : 6,057천원(국비3,593, 시비1,232, 구비1,232)
- 아토피 관리 및 교육 : 20,000천원(시비10,000, 구비10,000)
- 예방접종 : 1,085,725천원(국비165,740, 시비193,363, 구비726,622)

7. 의료비 지원사업

질병 치료 및 건강문제 해결을 위한 비용 부담을 경감시켜 경제적 문제로 인한 치료포기를 방지하고 적절한 시기에 치료·검진을 받게 함으로써 건강한 생활유지를 도모하고, 난임부부 지원을 통해 출산장려 환경을 조성.

□ 사업개요

- 사업기간 : 연중
- 사업대상 : 생애주기별 가임기 여성 및 아동
- 사업내용
 - 난임부부 지원(인공수정 및 체외수정 시술비 지원)
 - 영유아 사전예방적 건강관리 사업
(미숙아, 선천성대사이상검사, 신생아청각선별검사 의료비 지원)
 - 희귀난치성 질환자 의료비 및 암환자 의료비 지원

□ 세부추진계획

- 지원내용별 가족건강사업 안내서 기준 지원 대상자 확인
- 지원 누락 발생 방지를 위한 안내 철저
- 난임부부 의료비 지원 : 인공수정(226건), 체외수정(227건)
- 미숙아, 선천성대사이상검사, 신생아청각선별검사 의료비 지원 : 3,100명
- 희귀난치성 질환자 의료비 지원 등록 관리 : 164명
- 암환자 의료비 지원
 - 의료급여 : 모든 암종
 - 건강보험 : 위암, 간암, 대장암, 유방암, 자궁경부암

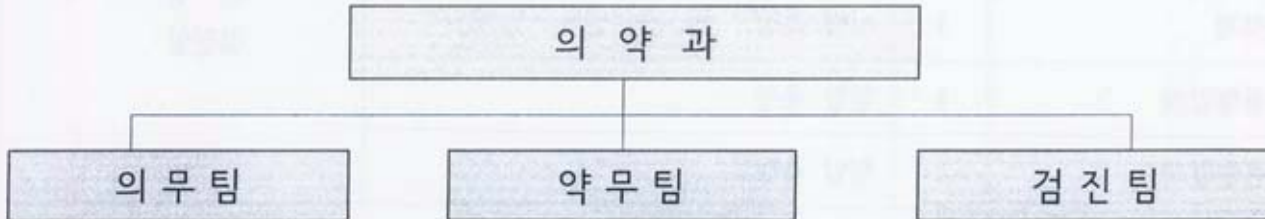
□ 소요예산 : 1,780,500천원(국비30%, 시비35%, 시비35%)

- 난임부부 지원 : 543,530천원(국163,059, 시190,235, 구190,236)
- 영유아 사전예방적 의료비 지원 : 235,610천원(국70,683, 시82,465, 구82,462)
- 희귀난치성 질환자 의료비 지원 : 521,000천원(국156,300, 시182,350, 구182,350)
- 암관리 사업 : 480,360천원(국144,108, 시168,126, 구168,126)

의 약 과

2011.01.01현재

□ 조직 현황



□ 인력현황

구 분	계	4 급	5 급	6 급	7 급	8급	9 급	기능직	계약직
정 원	23		1	3	8	6	3	1	1
현 원	26		1	4	14	1	4	1	1

※ 육아휴직 3명(약무6급, 의료기술7급, 보건9급) 포함

□ 장비현황

장 비 명	수량	용 도	장 소
PACS 장비	2	흉부, 복부, 사지등 기타 방사선 촬영	방사선실
안저카메라	1	고혈압, 당뇨 소견자	
골밀도 측정기	1	골밀도 측정	
자동생화학분석기	1	간기능, 혈당, 콜레스테롤 검사 등	진단검사 의학실
자동혈액분석기	1	빈혈, 백혈구, 혈소판수 검사 등	
심전도 검사기	2	심장질환 진단	
면역분석 장비	1	에이즈 및 암표지자검사 등 면역혈청 검사	
치과 유니트체어	4	치과 환자 치료용 체어	구강보건실 2,서강분소2
치과 X-ray 촬영기	2	치과 진료용 방사선 촬영	구강보건실 1,서강분소1
치석제거기	4	치주질환자 치석제거 치료	구강보건실 2,서강분소2

장 비 명	수량	용 도	장소
비만도측정계	1	신장, 체중, 비만도 측정	건 강 검진실
체성분분석기	1	체성분 분석	
시력계	1	시력 측정	
자동혈압계	1	혈압 측정	
수은혈압계	1	혈압 측정	
간섭전류치료기	2	염좌, 근초염 주위의 염증성 통증 치료	물 리 치료실
경피신경치료기	2	관절,근육통 환자의 통증 완화	
극초단파치료기	1	심부투열 및 동통의 진정작용	
제세동기	2	응급환자 응급조치	내과1,서강분소 1

□ 차량현황

연번	차량번호	차 종	용 도	구입년월일	내구년한	사용기간
1	서울01저5077	스타렉스	행정지원	'04.04.07.	6년	6년 7월

□ 의료기관 및 약업소

(단위: 개소)

의료기관 및 의료유사업소										약 업 소				
계	병원	한방 병원	의원	치과 의원	한의원	안경 업소	치과 기공소	안마 사술소	기타	계	약국	의약품 도매	의료 기기 판매	기타
694	4	1	278	162	140	75	26	8		648	193	36	419	

2011년도 주요업무 추진계획

1. 의료업소 등 관리

의료업소 개설자에 대하여 의료법 등 관련 법규를 준수하고 책임의식을 고취시켜 양질의 의료서비스가 제공될 수 있도록 의료 업소에 대한 관리를 강화하여 국민 건강 증진을 도모하고자 함.

□ 사업개요

- 사업기간 : 2011. 1. ~ 12월
- 사업대상 : 병원, 의원, 치과의원, 한의원, 치과기공소, 안경업소, 안마시술소
- 사업규모 : 694개소

계	병 원	한방병원	의 원	치과의원	한의원	치과기공소	안경업소	안마시술소
694	4	1	278	162	140	26	75	8

※ 병원 2개소(한마음병원, 의료법인 언양의료재단 조은병원) 휴업중.

○ 사업내용

- 의료업소 유기한 민원서류 처리
- 의료업소 상·하반기 인터넷 자율점검제 운영
- 자율점검 미참여 업소 및 민원 유발업소 기획점검 실시
- 의료법 등 관련법 위반업소 행정처분

□ 세부추진계획

- 2011. 3월 : 의료업소 상반기 자율점검 실시(인터넷)
- 2011. 5 ~ 11월 : 자율점검 불성실 및 민원유발 업소 등 기획점검 실시
- 2011. 9월 : 의료단체와 원활한 업무 추진을 위한 간담회 실시
- 2011.10월 : 의료업소 하반기 자율점검 실시(자체점검)
- 2011. 5 ~ 11월 : 전 의료업소 대비 20%수준 년차별 실태확인 점검 실시
- 2011. 12월 : 의료업소 점검(자율점검) 결과 및 차후 계획 반영

□ 소요예산

- 소요예산 : 1,350천원(구비)

2. 약업소 등 관리

▣ 사업목표

- 약업소 등의 업소에 대하여 약사법, 마약류관리에 관한 법률, 의료기기법 등 관련법규를 숙지시켜 의약품 등의 유통관리 및 판매질서를 유지

▣ 사업개요

- 사업기간 : 2011. 1. ~ 2011. 12
- 사업대상 : 총 648개소

업소	약국	한약국	의약품 도매상	한약 도매상	의료기기 판매업소
업소수	190	3	35	1	419

- 사업내용
 - 의약품 등의 유통체계 확립 및 판매질서 유지
 - 의약분업 위반행위, 전문의약품 불법 취급 등 근절
 - 의료용 마약류 취급에 대한 관리 강화 및 불법유통 근절
- 소요예산 : 비예산

▣ 추진계획

- 의약업소 자율점검 : 년 2회 실시
 - 상반기 자율점검표 보건소에 제출,
 - 하반기 자율점검표 업소 보관
- 기획점검
 - 자율점검 미참여 업체 등 블랙리스트 파악하여 체계적으로 실시
 - 전업소 대비 20% 이상 연중 실시

▣ 기대효과

- 의약품 등 불법취급에 대한 관리를 강화하여 국민의 건강증진에 기여

3. 효율적인 의약품 지원

지역보건사업 및 의약분업 예외 환자를 대상으로 의약품을 조제·투약하고, 65세 이상 노인환자에 대하여 약제비 일부를 지원함으로써 취약계층의 의료 접근도를 향상 시키고자 함

□ 사업개요

- 사업기간 : 2011. 1. ~ 12월
- 사업내용
 - 의약품 조제·투약
 - 방문진료, 성병환자 등 지역보건사업 및 의약분업 예외환자 대상 조제투약
 - 65세이상 노인환자 원외약국 약제비 지원
 - 서울시 거주 65세이상 어르신들이 보건소 처방전에 의해 원외약국에서 약을 조제할 때 총약제비가 10,000원 이하일 경우 본인부담금 1,200원을 지원함.

□ 세부추진계획

- 의약품 조제·투약
 - 방문진료 등 조제·투약 2,300건
- 65세이상 노인환자 원외약국 약제비 지원
 - 노인환자 원외약국 약제비 지원 14,000건

□ 소요예산

- 총 34,228천원
 - 의약품 조제투약 : 19,228천원(구비 : 100%)
 - 약제비 지원 : 16,800천원(시비 : 60%, 구비 40%)

4. 마약류 및 약물 오·남용 예방교육

청소년 및 지역 주민들에게 약물중독의 폐해에 대한 경각심을 고취시켜 약물 오·남용 문제가 심화 확산되지 않도록 하고, 올바른 의약품 사용법을 교육시켜 지역주민들의 건강증진에 도움을 주고자 함

□ 사업개요

- 사업기간 : 2011. 1. ~ 12월
- 대 상 : 관내 미취학아동 및 초·중·고등학생 1,200명, 관내 주민 및 약업소 개설자
- 사업내용
 - 초·중·고 학생을 대상으로 불법 마약류 오남용 예방 교육
 - 어린이집 아동을 대상으로 올바른 약물 복용법 교육
 - 가정내 방치된 불용의약품 복약지도 및 분리수거 홍보, 폐의약품 수거

□ 세부추진계획

- 초, 중, 고 학생 대상으로 불법 마약류 약물 오·남용 예방교육 30회 실시
- 어린이집 아동대상 약물 안전관리 교육 10회 실시
- 마약류 퇴치 캠페인 2회(마약의 날, 포스터 등 순회전시) 이상 실시
- 폐의약품 수거 약국 참여율 90% 이상 참여

□ 소요예산

- 소요예산 : 10,700천원
 - 마약류 및 약물 오남용 예방교육 : 6,200천원 (구비 : 100%)
 - 가정내 불용의약품 안전관리 : 4,500천원 (구비 : 100%)

5. 전염병 예방을 위한 검진

전염병 발생시 신속하고 정확한 검사 실시로 전염병의 확산 방지 및 철저한 사후관리로 지역주민의 건강관리에 만전을 기하고자 함

□ 사업개요

- 사업기간 : 2011. 1. ~ 12월
- 진단검사의학실 임상병리검사
 - 장내세균검사 : 장티푸스, 콜레라, 세균성 이질O-157 등 검사
 - AIDS검사 : 검사희망자,接客업소 종사자 대상 HIV항체 검사
 - 성병검진 : 특수업태부, 혼인전 건강검진, 내과환자 임질·매독·클라미디아 검사
 - 결핵균검사 : 위생업소 종사자, 결핵실 내소환자 객담검사 및 배양 의뢰
- 영상의학실 흉부방사선 검사
 - 흉부X-선 촬영 : 건강진단서 및 결핵실 내소환자 흉부X-선 검사

□ 세부추진계획

- 장내세균 검사 : 18,000건
- AIDS 검사 : 1,400건
- 성병검사(매독, 임질, 클라미디아) : 12,000건
- 결핵검사 : 1,300건
- 흉부 X-선 촬영 : 32,000건

□ 소요 예산 : 152,822천원(구비)

6. 건강을 지키는 건강검진

지역주민 특히 취약계층을 포함 · 다양한 건강검진과 현대인에게 빈발하는 각종 암 및 골다공증 등의 조기 검사를 통해 건강위험 요인과 질병으로 인한 합병증을 감소시키고 구민의 평생 건강관리를 책임지고자 함

□ 사업개요

- 사업기간 : 2011. 1. ~ 12월
- 사업내용
 - 일반 건강검진 : 국민건강보험공단 대상자 1, 2차 건강검진
 - 생애전환기 건강진단 : 의료급여수급권자 만40세, 만66세 건강진단 및 사후관리서비스 제공(건강증진 프로그램 연계)
 - 노인 건강검진 : 기초생활수급권자 및 차상위 노인 건강검진
 - 취약계층 건강검진
 - 전 · 의경 건강검진 : 마포구 관내 전 · 의경 건강검진
 - 학생 건강검진 : 관내 초등학교 저소득 및 차상위 학생 건강검진
 - 지역아동센터 건강검진 : 저소득, 차상위 아동 및 청소년 건강검진
 - 특수검진 : 암표지자, 당화혈색소, 골다공증 검사

□ 세부추진계획

- 국가 건강검진 및 취약계층 건강검진 사업 : 연 2,500건
- 특수검진 사업(암표지자, 당화혈색소, 골다공증 검진) : 연 4,300건
- 영상의학실 전신용 골밀도 검진장비 도입 : 2011년 4월중

□ 소요 예산

- 111,808천원(국비 2,371천원, 시비 1,186천원, 구비 108,251천원)
 - 건강검진 : 7,066천원(구비)
 - 의료장비 개선 : 100,000천원(구비)
 - 생애전환기 건강진단사업 : 4,742천원(국비50%,시비25%,구비25%)

7. 구강보건사업

마포구강보건센터를 운영하여 지역주민의 구강건강증진 및 구강의료 취약계층의 구강의료 서비스를 통하여 삶의 질 향상과 생애주기별 구강보건사업을 실시함으로써 체계적이고 지속적인 구강건강관리를 하고자 함.

□ 사업개요

- 사업기간 : 2011. 1. ~ 12월
- 장 소 : 마포구 보건소 2층 구강보건센터, 서강분소 구강보건실
- 사업내용
 - 구강보건센터 운영
 - 장애인구강사업, 방문구강사업, 열린구강사업, 저소득 치아홈메우기사업
 - 생애주기별 구강보건사업
 - 영유아 : 취학전 아동불소도포
 - 학 생 : 저소득 치아홈메우기
 - 성 인 : 구취측정 및 상담
 - 모 자 : 임신부 치주관리, 스케일링, 영유아구강검진
 - 노 인 : 구강검진 및 예방처치(불소도포 및 스케일링), 노인의치보철

□ 세부추진계획

- 취약계층별 구강관리 : 900명
 - 대상 : 장애인 및 기초생활수급자, 노인요양센터 입소자, 지역아동센터학생, 저소득 6~14세 아동
- 취학전 아동 불소도포사업 만5,6세 어린이 : 3,000명
- 노인의치보철사업 만65세 이상 기초수급자 및 차상위 의료 : 87명(전부 및 부분의치)
- 노인 구강검진 및 불소도포 : 2,000명
- 노인 스케일링 : 400명

□ 소요예산

- 총 328,047천원 (국비 103,730, 시비 49,442, 구비 174,875)
 - 구강보건센터 운영 : 17,400천원(국50%, 구50%)
 - 노인의치보철사업 : 164,060천원(국50%, 시25%, 구25%)
 - 노인불소도포·스케일링사업 : 26,000천원(국50%, 구50%)
 - 취학전아동 불소도포사업 : 12,039천원(시70%, 구30%)
 - 노인구강보건사업 : 108,548천원(구100%)