

풍요롭고 살맛나는 새마포 건설

2004年度
主要業務計劃報告

(제101회 임시회)

2004. 1.



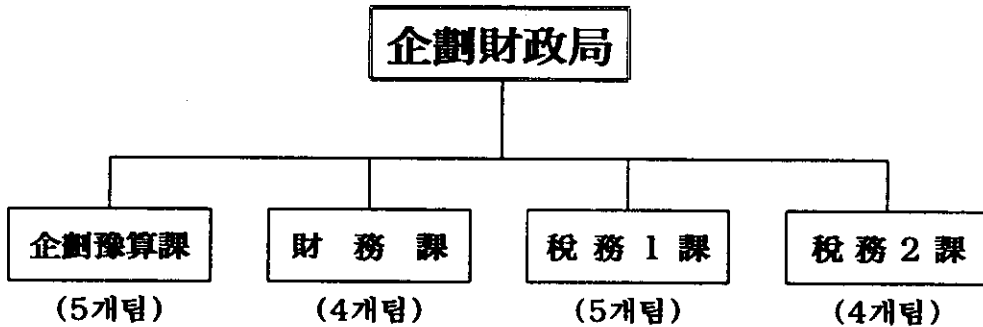
企劃財政局

報 告 順 序

- 一 般 現 況 ----- 1
- 企 劃 豫 算 課 ----- 2
- 財 務 課 ----- 12
- 稅 務 1・2 課 ----- 16

一 般 現 況

□ 機 構 ----- 4個課 18個팀



□ 人 力 ----- 120名

구 분	직 급	총계	4급	5급	6급	7급	8급	9급	기능	고용
총 계	정 원	122	1	4	18	30	53	13	3	0
	현 원	120	1	4	17	28	53	13	3	1
기획예산과	정 원	29	1	1	5	9	9	2	2	0
	현 원	30	1	1	5	7	11	2	2	1
재무과	정 원	22		1	4	8	8	0	1	
	현 원	21		1	4	8	6	1	1	
세무1과	정 원	37		1	5	6	19	6		
	현 원	36		1	4	4	22	5		
세무2과	정 원	34		1	4	7	17	5		
	현 원	33		1	4	9	14	5		

企劃豫算課

一般現況

1. 인력현황

구 분	계	일 반 직						기능	고용
		4급	5급	6급	7급	8급	9급		
정 원	29	1	1	5	9	9	2	2	0
현 원	30	1	1	5	7	11	2	2	1

2. 전산기기 보유현황

- 주전산기 : 11대(전자결재, 재무회계, 지리정보, 세무종합, 전자북
시군구행정종합(3), 인터넷, 메일, 방화벽시스템)
- 개인용컴퓨터 : 1,329대(구청 880대, 동사무소 449대)
- 정보통신장비 : 3종 204대(Backbone 2대, Hub 141대,
Roter 61대)
- 정보통신회선 : 36회선(구청 4회선, 동사무소 32회선)

3. 자치법규 현황 : 223건(조례 117, 규칙 83, 훈령 23)

4. 기금보유 현황 : 13개 기금(9개부서) 54,370백만원

2004年 主要業務 推進計劃

1. 주요업무 추진사항 On-Line화

주요사업에 대한 부서별 추진사항을 On-Line상으로 실시간 파악함으로써 철저한 공정관리와 국·과간의 업무공유화로 구정의 효율성을 제고하고자 함.

■ 사업개요

- 사업기간 : 2004. 1 ~ 12월
- 대상사업 : 주요 역점사업 및 공약사업
- 효 과
 - 여건변동 및 예기치 않은 문제점 발생시 업무공유화로 인한 여러 방면의 경험과 지식을 이용하여 새로운 대처방안 활용
 - 단위사업별 진행일정의 안내서 및 지침 역할

업무체계(흐름도)

- 부서별 단위사업 추진사항을 수시로 입력
 - ⇒ 수시로 사업진행 및 부진사항 분석·조치(기획예산과)
 - ⇒ 구간부(구청장, 부구청장, 소관국장) 진행사항 수시 확인
 - ⇒ 국·과간 추진사항 정보공유

■ 업무평가 : 5회(격월 평가 시행)

- 진도관리 및 사업추진 성과평가
 - 각종 주요사업 추진실태 등 중점관리

2. Idea Bank System 운영

변화와 개혁의 시대에 능동적인 조직운영과 차별화된 서비스를 제공 할 수 있도록 직원 및 구민들의 다양한 아이디어를 발굴·개선하여 구 경쟁력을 강화

■ 사업개요

- 기 간 : 2004. 1 ~ 11월
- 대 상 : 마포구 소속 공무원 및 구민
- 모집분야 : 벤치마킹, 제안, 행정제도 개선
- 접수 및 심사
 - 서면 및 인터넷접수 병행
 - 구청장 표창 및 시상금(도서상품권 등) 지급
- 효 과
 - 구민과 공무원의 창의적인 의견고안을 계발 행정의 능률성 제고
 - 다원화된 시대 다양한 구민들의 욕구 실현에 능동적으로 대처하고 조직발전을 위한 모티브를 제공하여 상시 생산적인 연구 분위기 확산

■ 집중 모집기간 설정운영 : 2004. 5. 1 ~ 7. 31(3개월)

- 기간중 집중홍보로 전직원 참여 유도, 관리자 관심도 제고 등
- ※ 연중 상시 제안 등 모집

■ 심사 및 결정 : 2004. 8 ~ 9월

- 관련부서 의견조회 및 실무위원회 개최 추천 제안 선정
- 제안심사위원회 개최 : 우수제안 선정

■ 채택 제안등 시상 : 2004. 10 ~ 11월

- 제안제도 : 구민, 직원
 - 특별상(1건) 각100만원, 우수상(2건) 각60만원, 노력상(3건) 각30만원
- 벤치마킹 및 제도개선
 - 특별상(1건) 각30만원, 우수상(1건) 각20만원, 노력상(1건) 각10만원

■ 소요예산 : 8.6백만원

3. 중기투자 · 재정계획수립

경제 · 사회적 여건변동에 대처하고, 매년 발전 보완해 나가는 연동계획으로, 재정계획의 계획적 · 합리적 운용을 위한 방향을 제시하고 한정된 자원범위 내에서 사업추진의 효율화를 기하고 경영성 제고.

■ 사업개요

- 계획기간 : 2003 ~ 2007(5개년 계획으로 작성)
- 계획의 범위 : 일반회계, 의료보호 및 주차장 특별회계
- 주요내용 : 5년간의 세입전망과 분야별 투자지표 및 투자사업계획

■ 세부추진계획

○ 중기 투자 · 재정계획 수립

- 각종 중 · 장기 계획과 재정운영 계획과의 통합 조정
- 기 수립된 계획의 보완 : 변동된 여건에 맞게 수정

○ 투자방향

- 한정된 자원의 계획적 · 안정적 배분
- 경직성 경비를 줄이고 투자심사완료사업, 주민숙원사업, 구청장 공약사업 등 투자사업비 확충
- 2004년 중기투자 재정계획에 의한 계속사업 우선배분

○ 추진일정

- 중기재정계획 지침시달 : 2004. 4월
- 중기재정계획 수립 : 2004. 5 ~ 6월
- 재정계획심의위원회 심의 : 2004. 7월
- 계획확정 및 책자발간 : 2004. 8월
- 구의회 보고 : 2004. 9월 ~ 10월

4. 주요소송 심사분석

각종 소송이 증가되고 소송물가액도 고액화 되어감에 따라 주요 소송 사건에 대한 심사분석을 통해서 승소율을 제고시키는 한편, 행정의 신뢰성 확보와 재정지출을 방지코자 함

■ 심사분석 대상

- 행정소송 : 1억원 이상 조세·공과금 등 처분 사건
- 민사소송 : 소송물가액 5,000만원 이상 및 330㎡(100평) 이상의 토지소유권 분쟁 사건
- 기타 재정 및 행정에 중대한 영향을 끼칠 것이 예상되는 사건등
 - ▷ 2004. 1. 1 현재 진행중인 소송 27건/2,700백만원
 - 심사분석 대상건수 : 16건 / 2,785백만원
 - (행정소송 8건/1,634백만원 민사소송 8건/1,151백만원)

■ 분석방법

- 소송발생 경위, 응소대책, 진행 상황, 문제점 등을 면밀하게 분석보고
- 진행중인 사건에 대한 승소 및 보완대책, 향후 추진방향 등을 토의
 - ※ 심사분석 보고회시 구 고문변호사등이 참석 소송수행 대책 강평 및 지도

■ 심사결과 조치

- 진행중인 소송에 대한 승소대책으로 활용
- 승소판결에 현저한 공이 있는 공무원 등에 대한 유공 표창

■ 보고회 개최 : 반기 1회(8월, 12월)

5. 소송실무 교육

제기된 소송사건에 대한 구체적인 내용을 잘 알고 있는 담당 공무원이 직접 소송을 수행하여 승소율을 제고시키는 한편, 변호사 보수 예산을 절감하기 위하여 소송실무교육을 통한 공무원들의 소송 대응 능력 향상을 도모코자 함

■ 교육횟수 : 연 4회(분기 1회)

■ 실시대상 : 소송수행자, 담당주사, 교육희망직원

■ 교육내용

- 행정·민사(국가)소송의 진행절차 및 준비서면, 답변서 등 작성방법
- 증인신문사항, 절차 및 각종 소송수행 방법
- ※ 법무도서 시리즈의 지속적인 발간, 교육시 활용

6. 자치법규 지속정비

조례·규칙 등 자치법규에 대하여 상위법규와 상충되거나 상황변경에 따라 불합리해진 자치법규를 일제 정비하여 적법한 자치행정 수행을 뒷받침하고 자치법규의 합법성과 실효성을 확보코자 함.

■ 정비기간 : 연중 수시정비

■ 정비대상 : 자치법규 중 상위법규 상충 및 불필요하게된 자치법규

- ※ 현재 운용되고 있는 자치법규 : 223건
- (조례 117건, 규칙 83건, 훈령 23건)

■ 정비내용

- 현행 자치법규중 상위법규와 상충여부 및 존치 필요성 검토
- 위법사항 및 불합리한 자치법규 개정 또는 폐지 조치
- 규제개혁 관련 자치법규 정비

■ 소요예산 : 10백만원(추록발간 등에 반영된 금액)

7. 지역정보화 확산

정보화시대를 맞아 구민,직원들의 컴퓨터 활용 능력을 향상시키고 정보화 마인드를 확산시키기 위해 컴퓨터 교실 운영을 확대하고 직원 대상 컴퓨터 활용 경진대회를 개최함으로써 지역정보화 확산 도모

■ 교육과정

- 운영기간 : 2004. 2 ~ 12월
- 주민 정보화교육 : 101회 1,810명

교육과정	계획인원	교육장소	교육내용	수강료
구민교육	16회 960명	아현3동 전산교육장	컴퓨터 기초 및 인터넷 활용	무 료 (수강료 구지원)
노인교육	20회 500명	구 전산교육장	"	"
장애인 교육	50회 50명	가정방문	"	"
직 원 전문교육	15회 300명	구청 전산교육장	엑셀, 파워포인트등	

- 소요예산 : 77백만원

■ 직원 컴퓨터활용 경진대회

- 목 적 : 컴퓨터를 통한 새로운 지식 창출과 업무의 전산화가 가속화 되고 있는 추세에 맞춰 직원들의 컴퓨터 활용 능력을 향상시키기 위해 직원 컴퓨터 활용 경진 대회를 개최함으로써 전산정보에 대한 마인드를 제고시키고 업무능력을 향상
- 기대효과
 - 직원간, 부서간 선의의 경쟁을 통한 전산능력 향상
 - 경진대회를 통해 조직내 전산정보화의 중요성 전파 대외 이미지 제고
 - 개인별 경진대회 통한 자기개발 적극 유도
- 소요예산 : 7백만원

8. 전산 정보화 서비스의 다양화

수기 또는 Off-Line으로 서비스하는 일반 행정서비스를 전산화하여 수준 높은 행정서비스를 제공

■ 문자서비스 제공

- 목 적 : 각종 유기한민원에 대해 처리결과를 민원인의 핸드폰으로 문자메시지 서비스를 제공함으로써 행정서비스 제고
- 활용범위
 - 유기한민원 처리결과 통보, 각종 회의소집 안내, 세금납부 안내
 - 민방위교육 안내 등 다양한 분야에서 활용

■ 행정자료실 활용

- 목 적 : 행정자료실을 구축 적극 활용함으로써 조직내 정보공유를 활성화하여 업무 효율을 증대시키고, 구홈페이지를 통해 정보를 공개함으로써 구민의 알 권리 충족 및 투명, 공개 행정 구현
- 행정자료실명 : 행정자료 타임캡슐
- 활용방법 : 직원이 게시물에 대해 외부 공개, 비공개를 선택하게 함으로써 자료(정보) 공개 운영의 탄력성 도모

■ 뉴스레터 제작

- 내 용 : 구정홍보사항을 구 웹메일 가입자에게 정기적으로 배송, 온라인 구정 홍보를 강화코자 함.
- 기대효과
 - 인터넷을 통한 신규 서비스 개발 및 확충으로 구정홍보 극대화
 - 구민을 직접 찾아가는 온라인 서비스로 각종 행정에 구민의 자발적인 참여 유도 및 구민의 알권리 충족
- 소요예산 : 45백만원

9. 구홈페이지 서비스 향상

구홈페이지를 사용자 위주의 포털사이트로 구축 다양한 서비스를 제공하고 플래쉬공모전을 개최함으로써 온라인 구정홍보 강화 및 구홈페이지 서비스 향상 도모

■ 구홈페이지 기능 보강

- 내 용 : 포털사이트를 구축, 구 홈페이지 운영의 활성화 도모
- 포털사이트 구축 내용
 - 시각장애인 사이트 및 일어, 중국어 사이트 구축
 - 지역정보화 향상을 위한 인터넷 사이버강의실 사이트 구축
 - 청소년, 주부, 노인을 위한 맞춤 서비스 구축
 - 무료 홈페이지 제작 서비스 및 검색엔진, 스팸메일 차단 구축
- 소요예산 : 90백만원

■ 홈페이지 서버 증설

- 내 용 : 웹서버 용량 증가로 인하여 하드디스크 증설, 시스템을 안정적으로 운영
- 웹서버 하드디스크 용량 증설 : 72GB
- 소요예산 : 60백만원

■ 플래쉬 공모전 개최

- 목 적 : 우리구에 대한 정체성을 재확인하고 지역정보화를 향상시키기 위하여 플래쉬 공모전을 개최함으로써 구의 과거와 현재, 미래를 재조명하고 앞서가는 디지털 마포구 구현
- 기대효과
 - 구에서 입상작에 대한 저작권을 확보하여 각종 구정 홍보시 입상작 활용 홍보 및 우수 작품을 통해 구에 대한 자부심 고취
 - 구의 어제와 오늘, 내일을 IT(정보기술) 기법을 통해 예술적으로 재조명함으로써 구에 대한 정체성 확립 및 새로운 구 이미지 창출
- 소요예산 : 10백만원

10. 전산장비 및 시스템 확충

정보화시대에 능동적으로 대처하기 위하여 전산장비 및 시스템의 확충, 보급을 통하여 전산업무 능률을 향상시키고자 함

■ 전산장비 구매

- 구매대수 : 330대(컴퓨터 250대, 프린터 80대)
- 활용계획
 - 노후장비 교체로 행정의 능률 및 생산성 제고
 - 속도 및 용량이 향상된 장비 보급으로 신속·정확한 대민행정서비스
- 소요예산 : 426백만원

■ 시군구 행정종합시스템 서버증설

- 목 적 : 시군구행정종합정보시스템의 확산사업이 완료되어 사용률이 증가하여 주전산기의 성능이 저하되고 과부하가 많이 발생, 서버의 증설과 보안장비의 강화로 안정적이고 효율적인 업무를 처리하고 주전산기의 부하를 최소화하여 시스템의 안정적 운영 도모
- 세부추진계획
 - CPU 증설 : 8개(900MHz)
 - 메모리 증설 : 8개(900MHz)
 - 보안장비 증설 : 26개(각동당 1개씩, 현장민원실 2)
- 소요예산 : 129백만원

■ 자료관시스템 구축 및 운영

- 목 적 : 공공기관의기록물관리예관한법을 개정으로 전자문서시스템에서 이관되어오는 전자문서와 종이문서, 대장, 도면, 시청각물 등의 목록 및 내용을 전산관리, 검색하는 자료관시스템 구축
- 추진계획
 - 서울시 통합자료관시스템 구축 참여(서울시 산하 사업소 및 22개 자치구와 통합 발주하는 통합자료관시스템 구축에 참여)
- 사업기간 : 2004. 1. ~ 2004. 6.
- 소요예산 : 129,600천원

財 務 課

1. 인력현황

구분	계	일 반 직					기술직	기능직
		5급	6급	7급	8급	9급		
정원	22	1	4	8	8			1
현원	21	1	4	8	6	1		1

2. 국·공유재산현황

■ 토 지

(2003 12.31현재)

구분	계		국유지		시유지		구유지	
	필지	면적(m ²)	필지	면적(m ²)	필지	면적(m ²)	필지	면적(m ²)
계	11,825	10,228,673	3,786	6,275,204	4,310	2,469,321	3,729	1,484,148
행정	10,403	10,004,346	3,118	6,222,360	4,016	2,333,718	3,269	1,448,268
보존	36	23,341			33	21,905	3	1,436
합종	1,386	200,986	668	52,844	261	113,698	457	34,444

■ 건 물

구분	계		국유		시유		구유	
	동	면적(m ²)	동	면적(m ²)	동	면적(m ²)	동	면적(m ²)
계	193	69,778	1	170	10	3,364	182	66,244
행정	187	67,526			6	1,460	181	66,066
보존	2	1,685			1	1,507	1	178
합종	4	567	1	170	3	397	0	0

2004年 主要業務 推進計劃

1. 국·공유재산 효율적 관리

국·공유재산을 현상 유지적인 소극적 보존 방식에서 생산적 활동을 통한 수익재산화로 관리방식을 전환 함으로써 효율적인 재산 관리를 하고자 함.

■ 사업개요

- 사업기간 : 2004. 1월 ~ 12월
- 재산(잡종)현황 : 1,386필지 200,986㎡
 - 국유지668필지, 사유지261필지, 구유지457필지
- 사업내용
 - 현장 확인 위주의 재산 보존 : 공부와 현장대사 실태조사(1회)
 - 재산수입 증대 : 1,925백만원
 - 주택 재개발사업 구역내 공유지 및 보존부적합 재산등 매각
 - 무단점유 사용재산의 변상금 및 대부 확대
 - 관리체제 정비
 - 재산관리관 지정으로 소관 재산의 권리보존 및 책임관리
 - 공유재산 관리 전산화 추진

■ 추진계획

- 국·공유지 실태 조사 : 2004. 3월 ~ 10월
 - 담당자별 지역 책임제 실시
 - 대상 : 1,386필지(200,986㎡)
 - 조사내용 : 현장확인 위주의 재산 보존상태와 공부 대사
- 재산수입 증대 (1,925백만원) : 2004.1 ~ 12월
 - 보존 부적합 재산 매각 및 변상금,대부료 부과
- 국·공유지 관리 체납 정리 : 분기별 1회
 - 독촉장 발송 : 년2회(3,9월)
 - 재산조회 및 채권확보 : 년2회(5, 10월)

2. 전자입찰 · 계약제도 확대시행

입찰에서 계약, 준공계(납품계)접수, 대금청구까지의 모든 절차를 국가 종합전자조달 시스템을 이용하여 인터넷으로 처리하는 전자입찰, 전자계약 제도를 확대·시행함으로써 계약업체의 인력 및 물류비용을 경감시키고 계약의 투명성과 공정성을 확보하여 시민만족도를 제고코자 함

■ 사업개요

○ 사업기간 : 2004. 1. 1 ~ 12. 31

○ 사업개요

- 전자입찰제도 정착 : 공개경쟁입찰이 가능한 모든 계약
- 전자계약제도 확대 : 소액의 공사, 용역, 물품구매 계약
 - 현 행 : 인쇄물 구매계약
 - 확대시행 : 공사 1,000만원 미만, 용역·물품 500만원 미만

○ 사 업 비 : 약 240만원(계약관리시스템 유지보수)

■ 세부추진계획

○ 추진일정

- 전자계약 시스템 교육실시 : 2004. 1월
- 전자계약시스템 유지보수 계약 : 2004. 2월
- 전자계약제도 시행 홍보 : 2004. 3월
 - 내고장마포 게재자료 및 언론 보도자료 제출
- 전자입찰, 전자계약제 시행 : 연중

■ 기대효과

- 계약업체의 인력 및 물류비용 경감
- 방문민원 감소로 쾌적한 근무환경 조성
- 전자시스템을 통한 시담·계약으로 계약업무의 투명성 확보

3. 지출 업무의 효율적 관리

공금성 자금집행의 정확한 분석을 통한 효율적인 관리로 재정수입 증대에 기여하고 수입증지(인증기)의 원활한 수급·관리 등 지출업무의 안정적 관리 및 결산업무의 완벽한 추진에 만전을 기하고자 함

■ 사업개요

- 사업기간 : 2004. 1. 1 ~ 12. 31
- 사업규모
 - 자금의 적기집행, 잉여자금의 효율적인 관리 및 예금이자 수입증대
 - 공금예금 이자수입 : 2,205백만원(일반회계 1,205, 특별회계 1,000)
 - 수입증지의 원활한 수급관리 : 수입증지 판매수입 1,900백만원
 - 2003회계년도 결산업무의 완벽한 추진

■ 추진계획

- 자금운용 계획 수립 및 자금관리 : 2004. 1월 ~ 12월
 - 자금배정 및 지출의 적정화로 장기 예치율 확대
 - 일상적인 잔액(보통예금)의 최소화
 - 이자율 변동시 재 예치 및 급여, 수당 등 다액 지출률 예측하여 자금의 적정 관리
- 수입증지의 원활한 수급관리 : 2004. 1월 ~ 12월
- 2003회계년도 결산업무 추진 : 2004. 3월 ~ 7월
 - 결산계획 수립 및 결산자료수합
 - 결산자료 입력 및 분석보고
 - 결산검사 실시, 구의회 승인 및 결산 공고

稅務 1 · 2 課

一 般 現 況

■ 인력현황

구 분		일 반 직(세무직 · 행정직)						기능직
		계	5급	6급	7급	8급	9급	
계	정원	71	2	9	13	36	11	0
	현원	69	2	8	13	36	10	0
세무1과	정원	37	1	5	6	19	6	0
	현원	36	1	4	4	22	5	0
세무2과	정원	34	1	4	7	17	5	0
	현원	33	1	4	9	14	5	0

※ 현원 대비 근무인원 : 세무1과 33명, 세무2과 31명
 세무1과(과부족 △3명) : 서울시파견 1명, 육아휴직 2명
 세무2과(과부족 △2명) : 육아휴직 1명, 출산휴가 1명

■ 과세대상 세목

세무1과 소관				세무2과 소관			
면허세	사업소세	자동차세	주민세	종합토지세		재산세	
건	사업소	대	세대	필지	면적(천㎡)	동수	면적(천㎡)
24,000	1,034	96,306	148,532	106,675	7,449	91,812	12,856

1. 세입 부과징수 계획

■ 징수목표(총괄)

- 구 자주재원 : 68,135백만원(전년대비 12,825백만원 증가) ⇨ 전년대비23.2% 증가
- 구 세 : 32,750백만원(전년대비 6,804백만원 증가)
- 세외 수입 : 35,385백만원(전년대비 6,021백만원 증가)

(단위 : %, 백만원)

세목별	세액	2004년 목 표 (A)	2003년 목 표 (B)	증(Δ)감		2003징수실적 (2003.11.30현재)	
				증감액 (A-B)	증감율 (%)	징수실적	진도율
합 계		268,614	255,789	12,825	5.01	324,805	126.9
구 세 입	구세입소계	68,135	55,310	12,825	23.2	89,376	161.6
	소 계	32,750	25,946	6,804	26.2	26,772	103.2
	면 허 세	674	623	51	8.2	701	112.5
	재 산 세	7,955	7,076	879	12.4	7,434	105.1
	중합토지세	19,079	13,266	5,813	43.8	13,923	105.0
	사 업 소 세	4,426	4,340	86	2.0	4,297	99.0
	과 년 도	616	641	Δ25	Δ3.9	417	65.1
	세외수입	35,385	29,364	6,021	20.5	62,604	213.2
시 세 입		200,479	200,479	0	0	235,429	115.8

■ 세입전망

- KDI 등 국내 경제연구소들이 2004년도 경제성장율을 5% 수준으로 전망하고 있으나, 내수경기의 침체가 계속될 것으로 보여 세입여건은 어려울 것으로 예상됨. 그러나 우리구는 재건축·재개발 아파트 활성화 등으로 세입목표 달성이 무난할 것으로 전망
- 구세
재산세는 신축건물 기준가액이 170천원에서 175천원으로 인상 등으로 전년대비 879백만원 증가, 종합토지세는 2003년 공시지가가 25.3% 크게 증가하여 전년대비 5,813백만원 증가
- 시세 - 시세징수목표액은 2003년도 징수실적 감안 5월경 일괄 배시 예정
- 세외수입
- 순세계잉여금 39억원, 징수교부금, 수수료수입, 재산매각수입 등 증가로 전년대비 6,021백만원 증가

2. 세부 추진계획

세무1과 소관

1. 2004년도 지방세 징수목표

(단위: 백만원)

구 분		2004년도 징수목표(A)	2003년도 징수목표(B)	증 감 (A-B)	비 고
합 계		97,269	97,132	137	
구 세	소 계	5,100	4,963	137	
	면허세	674	623	51	
	사업소세	4,426	4,340	86	
시 세	소 계	92,169	92,169	0	
	자동차세	13,579	13,579	0	
	차량취득세	5,784	5,784	0	
	차량등록세	9,162	9,162	0	
	주민세	63,644	63,644	0	

※ 시세징수 목표는 전년도 징수실적 등을 고려 5월경 市에서 일괄 배시

■ 중점 추진사항

- 과세변동자료 등 철저한 정비·관리로 정확한 과세
- 인·허가 기관 및 부서 출장하여 누락세원 발굴
- 제납방지를 위한 사전납세홍보 강화로 납기내 징수율 제고
- 자동차 상습제납자에 대한 고지유예 등으로 과세자료 정비
- 주민등록 전산망 확인, 정확한 고지서 송달로 징수율 제고
- 『전자고지 및 인터넷납부제』에 대한 홍보로 징수율 제고

2. 과년도 체납지방세 징수

■ 체납액 현황 및 징수목표

(2003. 11. 30일 현재, 단위 : 백만원)

세 목	체 납 액		2004년도 징수목표액	비 고
	전 수	금 액		
합 계	116,222	9,535	3,290	
구 세	14,330	421	73	
시 세	101,892	9,114	3,217	

■ 중점 추진사항

- 고액체납자의 직원별 책임징수제 확행으로 징수율 제고
- 체납지방세 납부고지서 일제송달 : 연 6회
- 상습체납자에 대하여 공매, 급여압류 및 채권압류 등 각종 행정제재를 통한 강력한 체납징수활동 강화
- 자동차세 체납자에 대한 자동차등록 번호판 영치
- 무재산자, 행불자 등 징수불능 체납자 실태조사 후 결손 확행
- 면허취소예고문 발송 및 면허취소요구

3. 시세입 종합평가 인센티브 사업

2004년도 시세입 종합평가 인센티브와 관련된 사업을 차질없이 추진, 세무행정서비스의 질을 향상하여 납세자 편익을 제고하고자 함.

■ 추진목표

- 인센티브와 관련된 사업을 통한 세무행정서비스 질적향상 도모
- 다양한 납부방법 및 납세홍보 강화로 납세자편익증진 도모
- 납세자 중심의 세무행정으로 투명성 제고 및 신뢰세정구현

■ 세부추진사항

- 지방세 납세 홍보 및 납세자 위주의 세무행정구현
 - 지방세 전반 및 감면 제도에 관한 책자 및 납세홍보물 발간
 - 전자고지납부제도 실시로 송달율제고 및 인터넷납부방법 활성화
- 세무행정서비스의 질적 향상을 통한 납세자 편익증진 및 적정과세
 - 민원상담 및 안내를 위한 팀장 배치하여 납세상담소 운영
 - Office School 실시로 세무공무원의 직무능력향상 도모
- 세무행정 투명성 제고를 위한 우수사례 벤치마킹
 - 세무종합민원실 민원창구에 양화면 액정모니터 설치(8대)

세무2과 소관

1. 2004년도 지방세 징수목표

(단위 : 백만원)

구 분	2004년도 목 표 액	2003년도 목 표 액	증 (Δ) 감		비 고
			증감액	증감율	
계	131,678	125,010	6,668	5.3%	
구 세	27,034	20,342	6,692	32.9%	
시 세	103,311	103,311	0	0	
과년도 시세	790	790	0	0	
과년도 구세	543	567	Δ24	Δ4.2%	

※ 시세징수목표는 2004년 5월 市에서 배시

■ 전년대비 징수목표 증감원인

○ 구 세

- 재산세는 대형아파트 신축 및 신축건물에 대한 기준가액 인상이 예상되어 전년대비 879백만원 증가가 전망됨.
- 종합토지세는 2003년도 결산전망이 15,682백만원이고, 정부의 보유세 현실화 정책 및 개별공시지가가 평균 25.3% 인상되어 전년대비 5,813백만원 증가가 전망됨.
- 과년도 구세는 전반적인 경기침체 및 신용불량자의 증가 등으로 평균징수율이 감소되어 24백만원 감소가 전망됨.

○ 시 세

- 시세 징수목표는 2004년 5월 서울시에서 확정목표가 배정되므로 금년도 목표수준으로 잡정 결정함.

2. 세목별 부과징수 계획

중점 추진방향

- ▶ 부과, 징수책임제 확행 ⇒ 징수율 제고
- ▶ 정확한 부과 및 고지 ⇒ 주소지(거소지) 책임송달
- ▶ 신규세원발굴 ⇒ 세수증대
- ▶ 납세홍보강화 ⇒ 마포구 홈페이지 활용
- ▶ 고액체납자 특별관리 ⇒ 책임 징수제 확행

가. 구세 부과징수

■ 세목별 징수목표

(단위 : 백만원)

세 목 별	2004년도 징수목표	분기별 징수목표				비 고
		1/4	2/4	3/4	4/4	
계	27,577	185	352	8,387	27,577	
재 산 세	7,955	3	9	7,932	7,955	
종합토지세	19,079	24	37	49	19,079	
과년도구세	543	158	306	406	543	

■ 세목별 주요추진계획

【 재 산 세 】

- 납세의무자 : 6월 1일 현재 건축물 등 소유자
- 납 기 : 7. 16 ~ 7. 31
- 징수목표액 : 7,955백만원 (전년대비 12.4% 증가)
- 2003년도(납기내) : 부과(7,695백만원),징수(7,123백만원),징수율(92.6%), 자치구순위(3위)
- 추진계획
 - 과세자료정리 및 입력 : 4. 1 ~ 5. 31
 - 징수결정 및 고지서송달 : 7. 1 ~ 7. 15
 - 홍보 및 징수 : 7. 16 ~ 7. 31

【 종합토지세 】

- 납세의무자 : 6월 1일 현재 토지소유자
- 납 기 : 10. 16 ~ 10. 31
- 징수목표액 : 19,079백만원 (전년대비 43.8% 증가)
- 2003년도(납기내) : 부과(14,570백만원),징수(13,724백만원),징수율(94.2%),자치구순위(9위)
- 추진계획
 - 과세자료정리 및 전산입력 : 5. 1 ~ 7. 31
 - 징수결정 및 고지서송달 : 10. 1 ~ 10. 15
 - 홍보 및 징수 : 10. 16 ~ 10. 31

■ 중점추진사항

- 일정별, 단계별 과세자료 대사 및 일제정비 추진
- 주민등록전산망 활용하여 정확한 고지서 송달 및 적기송달
- 고액납세자에 대한 책임징수체제 구축 : 간부직(과·팀장)
- 전년도 체납자에 대한 중점독려 실시 : 전직원 배시
- 홍보강화로 납기내 징수율 제고
 - 지방세 인터넷 및 신용카드 할부 납부제 적극 홍보실시
- 체납예방 활동강화 및 조속한 채권확보 이행
 - 체납예방 방지 및 독촉후 미납자에 대한 채권확보 조기실시

나. 시세 부과징수

■ 세목별 징수목표

(단위 : 백만원)

세 목 별	2004년도 징수목표	분기별 징수목표				비고
		1/4	2/4	3/4	4/4	
계	104,101	20,638	45,292	72,650	104,101	
부동산취득세	33,108	7,614	16,552	23,827	33,108	
부동산등록세	49,314	11,341	24,655	35,504	49,314	
도시계획세	9,325	3	9	2,930	9,325	
공동시설세	3,834	2	5	3,826	3,834	
지역개발세	19	4	10	15	19	
레저세	7,711	1,480	3,668	5,960	7,711	
과년도시세	790	194	393	588	790	

■ 추진기간 : 2004. 1월 ~ 12월

■ 중점추진사항

- 자진신고 납부안내 강화(취득세, 등록세등 신고납부세목)
 - 재개발 및 재건축등 대규모 신축건물에 대한 사전 납세안내
- 세원발굴 적극추진
 - 자진신고 미납 및 불성실 신고자에 대한 조사강화 : 매월1회
 - 장기 미준공건물(허가후 2년이상 미준공) 조사실시 : 2004. 5월중
- 법인세무조사강화 : 서면신고 불이행자 및 부동산 취득법인에 대한 직접조사
- 적기 과세로 탈루예방 : 자진납부 불이행 및 미신고자 즉시과세
- 체납예방 활동강화 : 납기내 징수를 제고 및 독촉후 미납자에 대한 채권 확보(급여압류, 부동산압류, 신용정보제공 등)
- 납세홍보 및 지방세 인터넷, 신용카드(LG,삼성카드)납부안내 강화

다. 과년도 체납지방세 징수

■ 체납액 현황 및 징수목표

(2003. 11. 30현재)

(단위: 백만원)

구 분	체 납 액		2004년도 징수목표액	비 고
	건 수	금 액		
계	27,433	2,342	1,333	체납액 대비 56.9%
구 세	9,670	1,031	543	체납액 대비 52.7%
시 세	17,763	1,311	790	목표시달시 확정 (체납액의60.3%)

■ 중점 추진사항

- 체납지방세 전세목 납부독촉고지서 일제송달 : 연 4회이상(분기1회)
- 직원별 목표배정 및 독려사항 일일복명제 실시
- 고액체납자 특별관리 ⇒ 징수대책강구
 - 체납현황
 - 500만원이상(서울시 관리) : 132명 155건 3,517백만원
 - 100만원 ~ 500만원 미만 : 269명 1,371건 954백만원
 - 특별관리대책
 - 고액체납자 책임징수제 확행
 - 전직원 목표배시 및 일일복명제 확행
 - 관리직의 관심제고 : 체납독려 및 정리상태 정기적 점검
- 고액체납자에 대한 행정제재 강화
 - 금융기관예금, 증권압류 및 신용정보제한 자료통보 : 연 4회
 - 압류부동산 공매예고 및 공매의뢰 : 수시
 - 직장조회후 급여압류 예고 및 압류조치 : 수시
 - 기타 출국금지조치 및 검찰고발 예고문발송 등
- 징수 불가능한 불량체납자에 대한 결손처분 : 수시
 - 무재산등 담세 무능력자에 대한 실태조사후 불납결손 처분