

# 2019년도 주요업무 계획

## 1. 공유재산의 효율적 관리

공유재산에 대한 객관적인 기준을 마련하고, 철저한 실태조사를 통해 재산 변동사항을 정리하여 효율적이고 체계적인 공유재산관리

### ■ 사업개요

- 사업기간 : 2019. 1. ~ 2019. 12.
  - 사업대상 : 토지 4,194필지 1,892,002 $m^2$  / 건물 164동 252,488 $m^2$ 
    - 행정재산 : 3,831필지 1,833,111 $m^2$ , 159동 251,234 $m^2$
    - 일반재산 : 363필지 58,891 $m^2$ , 5동 1,254 $m^2$
- ※ 시유재산 위임관리 포함

### ■ 세부추진계획

- 공유재산 실태조사 강화 : 현장확인 및 공부자료 확인 등
  - 부서별 실태조사, 재산 변동사항 현행화(시스템 및 각종 공부자료 등)
  - 무단점유 의심 토지에 대한 현황측량 및 변상금 부과 등 행정절차 이행
- 소규모 보존 부적합 재산 및 점용·사용재산 적극 매각
  - 구 홈페이지 등을 통해 매각 가능한 일반재산 정보공개
- 공유재산 관련 부서 업무 공유 및 담당자 역량 강화
  - 한국지방재정공제회와 연계한 「공유재산 실무 교육」
- 공유재산 관리계획 수립 및 심의위원회 운영
  - 공유재산 취득·처분 의결 및 적정여부, 수의매각 가격 사정 등 심의
- 공제등록(재해복구 및 영조물관리) 대상 조사 및 가입 철저

### ■ 소요예산 : 270,154천원

- 공제회비 및 감정평가 수수료 등

## 2. 공정성과 투명성 확대를 위한 계약행정 추진

전자계약 추진으로 행정능률 향상 및 계약업체의 참여기회 확대와 계약정보 공개를 통한 계약업무의 공정성·투명성 확보

### ■ 사업개요

- 사업기간 : 2019. 1. ~ 12.
- 사업내용
  - 공사·용역·물품 계약의 나라장터(G2B)를 통한 전자계약 지속 추진
  - 경쟁계약 원칙 및 공정성 확립을 위한 수의계약 요건 강화
  - 공사 계약의 『대금e바로시스템』 사용 의무화
  - 나라장터(G2B) 및 지방재정관리시스템(e-호조)과 연계하여 계약정보 공개
  - 계약심의위원회 운영을 통한 사업의 적절성과 적법성 심의

### ■ 세부추진계획

- 전자공개수의계약 활성화
  - 추정가격 1,500만원 이상의 경우 전자공개 수의계약 권장
  - 동일업체와 1인전적 수의계약 연 5회 이하로 제한하여 경쟁계약 유도
- 「대금e바로 시스템(서울시 대금지급확인시스템)」의 의무적 사용
  - 공사기간 30일 이상인 모든 사업 적용(계약금액 2천만원 미만 예외)
  - 원·하도급자, 근로자 및 장비자재업체의 대금 구분 지급 및 실시간 지급현황 확인으로 하도급대금의 임금체불 방지 및 적기 지급
- 연간 입찰공고, 개찰결과 및 대가지급 현황 등 계약정보 상시 홈페이지 등 공개
- 계약심의위원회를 통한 입찰 참가자격, 입찰 낙찰방법 결정 및 부정당업체 제재

### ■ 소요예산 : 2,768만원

- 전자계약관리시스템 유지비 및 나라장터 수수료 등

### 3. 효율적인 자금관리로 재정운용의 안정성 제고

연간 세입·세출 자금 수급 계획에 의거 자금 현황파악 및 대기성 유휴자금의 효율적 운용으로 안정적인 자금 조달 및 이자수입 제고

#### ■ 사업개요

- 사업기간 : 2019. 1. ~ 12.
- 사업대상 : 공금예금
- 사업규모 : 139,812백만원 (2018년도 공금예금 평균잔액)
  - 이자수입 목표액 : 2,000백만원
- 사업내용
  - 세출자금 통합관리 및 이자수입 증대를 위한 자금운용
  - 세출예산 자금지출 계획 수립 및 자금의 유동성 확보

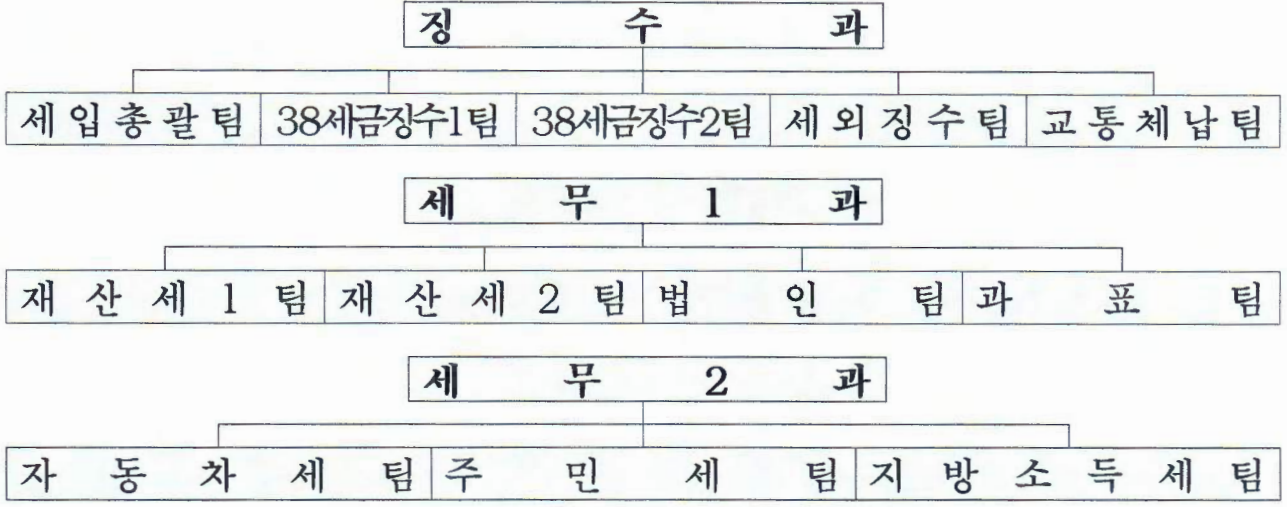
#### ■ 세부추진계획

- 세입·세출 자금흐름 분석을 통한 자금조달의 최적화
  - 세출예산 자금지출 종합계획 수립으로 연간 자금수급 현황 예측
  - 회계간 전용 및 만기 도래 정기예금 등을 활용한 자금의 안정적 확보
- 여유자금의 탄력적 운용으로 이자수입 증대
  - 금리 변동에 따른 정기예금 장·단기 예치 적정 운용
  - 대규모 자금 지급기한 관리 등으로 보유자금 최대화
- 구금고 공금관리의 효율성 제고
  - 일반지출 및 일상경비교부금 반납절차 개선(전산화)
  - 세출업무 전반에 대한 구금고 검사 실시

#### ■ 소요예산 : 비예산

# 징수과, 세무1·2과

**【조 직】**



**【인력현황】**

부	서	구	분	계	4급	5급	6급	7급	8급	9급
계		정원	원	82		3	17	25	27	10
		현원	원	75		3	21	34	12	5
징수과		정원	원	31		1	8	9	9	4
		현원	원	28		1	8	14	5	0
세무1과		정원	원	27	-	1	5	8	10	3
		현원	원	25		1	7	11	3	3
세무2과		정원	원	24	-	1	4	8	8	3
		현원	원	22		1	6	9	4	2

※ 휴직 5명 (육아휴직 7급 3명, 8급 2명) 미포함

**【세원별 현황】**

□ 재산세, 자동차세, 등록면허세(면허분) (2018. 10. 31. 현재, 단위: 건, 대)

재 산 세				자 동 차 세	등 록 면 허 세
계	주 택	건 축 물	토 지		
216,193	137,592	43,555	35,046	116,957	55,404

□ 법인, 주민세 (2018. 10. 31. 현재, 단위: 건, 대)

관 내 법 인	주 민 세			
업 체 수	합 계	균 등 분	재 산 분	종 업 원 분
8,624	200,321	197,841	1,925	555

# 2019년도 주요업무 계획

## 1. 세입목표 달성 총력 추진

(징수과, 세무1·2과)

세입증대를 통한 민선7기 재정자립 기반 조성과 세입목표 초과달성으로 늘어나는 재정수요 충족 및 재정 건전성 강화

■ 2019 세입목표 : 689,447백만원(전년목표 대비 43,268백만원 증가)

(단위 : 백만원, %)

세목별	구 분	2019년 목 표(A)	2018년 목 표(B)	전년도 대비 증감	
				증감액 (C=A-B)	증감율 (C/B)
총 계		689,447	646,179	43,268	6.7
구 세 입 계		169,439	156,315	13,124	8.4
구 세		115,572	102,619	12,953	12.6
세 외 수 입		53,867	53,696	171	0.3
시 세		520,008	489,864	30,144	6.2

### ■ 세부 추진계획

- 철저하고 공정한 세원관리로 과세의 적정성 제고
- 적극적이고 효율적인 징수활동 전개
- 납세편의 시책으로 납세자 편의도모
  - ETAX 시스템을 통한 인터넷 납부, 전용계좌 활용 계좌이체
  - 은행계좌 자동이체 및 신용카드 자동이체를 통한 납부
- 각 세외수입 부서 협업 및 업무지원을 통한 세입증대

■ 소요예산 : 2,620백만원

## 2. 체납징수 활동을 통한 재정 확충

(징수과)

효율적인 징수체계 구축을 통한 체납징수활동으로 재정확충에 만전을 기하며, 조세정의 실현 및 성실 납세풍토 기반 조성

### ■ 사업개요

- 사업기간 : 2019. 1. ~ 12.
- 지난년도 지방세 징수목표 : 6,594백만원

(단위:백만원,%)

구	분	2019년	2018년	전년도 대비		비 고
				증감액	증감율	
합	계	6,594	6,120	474	7.7	
구	세	575	569	6	1.05	재산세 등
시	세	6,019	5,551	468	8.43	자동차세 등

### ■ 추진계획

- **지난년도 지방세 체납관리 종합추진계획 수립·시행**
  - 년2회 체납중점정리기간 운영 및 고액체납 징수전담제 실시
  - 세입 징수대책 보고회 및 월별 지방세 세입현황 분석으로 징수율 제고 방안 추진
  - 정확한 체납고지서 송달로 현년도 체납 발생 최소화 및 신속한 채권확보
- **체납자에 대한 직·간접 행정제재 수단 적극 추진**
  - 부동산·자동차 압류와 채권 압류를 통한 징수
  - 공공기록정보제공, 관허사업 제한 등 행정제재 강화
  - 고액 상습체납자 실태조사를 통한 강력한 체납처분 추진
- **생계형 체납자 등의 경제적 재기를 위한 서민 친화적 세정 구현**
  - 실익 없는 장기 압류채권 체납처분 중지 등 회생기회 부여
  - 담세력 없는 징수불능 체납에 대한 결손처분으로 체납관리 효율성 제고
- **자동차 관련 체납자 지속적인 변호판 영치**

### ■ 소요예산 : 583백만원

### 3. 징수역량 강화로 세외수입 세입증대

(징수과)

세외수입 세입여건 악화에 따른 재정 위기 관리체계를 강화하고 징수역량 강화로 탈루세원 발굴 및 구 세입확충에 기여

#### ■ 사업개요

- 사업기간 : 2019. 1. ~ 12.
- 대 상 : 경상적·임시적 세외수입
- 징수목표 : 53,867백만원

(단위:백만 원,%)

구	분	2019년	2018년	전년도 대비	
				증감액	증감율
일반회계	합 계	53,867	53,696	171	0.3
	경상적 세외수입	41,765	40,144	1,621	4.0
	임시적 세외수입	12,102	13,552	△1,450	△10.7
특별회계	주정차위반과태료 등	1,865	1,753	112	6.4

#### ■ 세부 추진계획

- 신규 발생 체납의 신속한 체납처분 및 세원관리 강화
  - 부동산, 차량, 금융자산(예금) 등 신속한 채권확보로 세수 일실 방지
  - 세외수입 부과부서 누락·탈루 세원 발굴 강화로 세입 증대
- 각 세외수입 부서간 협업 및 업무지원을 통한 세입증대
  - 징수강화를 위한 각 부서 지도점검 및 징수보고회 개최
  - 체납자 주소조회, 재산조회를 통한 소유부동산 등 체납처분 자료제공
- 체납 과태료의 통합관리로 효율적인 징수체계 강화
  - 체납자료 일제 정비로 체납징수 안정화 및 과태료 과징 신뢰도 향상
  - 과태료 납부촉구 통합 안내문 발송 및 체납차량 영치활동 강화

#### ■ 소요예산 : 1,046백만원

## 4. 구세 수입 확충으로 안정적 재정기반 조성

(세무1·2과)

정확하고 철저한 세원관리와 신규 세원 발굴로 재원 확보 기반을 강화하고  
성실 납세환경 조성 및 납기내 징수율 제고를 통한 구 세입 증대

### ■ 사업개요

- 사업기간 : 2019. 1. ~ 12.
- 세입목표 : 114,997백만원

(단위:백만 원, %)

세 목	2019년	2018년	전년도 대비	
			증감액	증감율
합 계	114,997	102,051	12,946	12.6
재산세	97,317	86,375	10,942	12.6
등록면허세(면허)	2,311	1,998	313	15.6
등록면허세(등록)	15,369	13,678	1,691	12.3

### ■ 세부 추진계획

- 철저한 정기분 과세자료 정비로 부실과세 방지 및 적정과세 추진
  - 2019. 1. : 등록면허세(면허분) 정기분 과세
  - 2019. 4. ~ 6. : 정기분 재산세 과세자료 정비
  - 2019. 7. : 정기분 재산세(1기분) 과세
  - 2019. 9. : 정기분 재산세(2기분) 과세 및 1기분 독촉
  - 2019. 11. : 재산세 2기분 독촉
- 등록면허세(등록분) 등기관련 과징실태 점검 등 사후관리
- 정기분 과세 시 적극적인 납세홍보로 자율적 납세환경 조성
- 고액 납세자 별도 집중관리로 납기내 징수율 제고

■ 소요예산 : 513백만원



## 5. 시세 세입목표 달성 및 세무행정 신뢰성 제고

(세무1·2과)

취득 및 감면자료 사후관리 강화를 통한 세입증대로 세입목표를 달성하고 신고납부 안내 등 납세편의시책 홍보로 세무행정의 신뢰성 제고

### ■ 사업개요

- 사업기간 : 2019. 1. ~ 12.
- 세입목표 : 513,989백만원

(단위:백만 원, %)

세 목	2019년	2018년	전년도 대비	
			증감액	증감율
합 계	513,989	484,314	29,675	6.1
취 득 세	222,356	203,055	19,301	9.5
지 방 소 득 세	170,131	168,228	1,903	1.1
주 민 세 외	121,502	113,031	8,471	7.5

### ■ 세부 추진계획

- 취득세(부동산) 세원의 체계적 관리
  - 2019. 1. ~ 3. : 법인 취득 부동산 중과해당여부 전수조사
  - 2019. 4. ~ 6. : 비과세·감면 처분 물건 일제조사
  - 2019. 7. ~ 12. : 신규 취득 물건 과표적정 신고 여부 등 법인 서면신고 조사
- 자동차세 및 주민세(균등분) 과세자료 정비 및 징수율 제고
  - 정기분 과징계획 및 홍보계획 수립(자동차세, 주민세)
- 징수율 제고를 위한 전자고지 납부제 등 납세편의시책 홍보 강화
- 시세입 종합평가와 연계한 각 세목별 징수대책 추진
  - 세입목표 달성 징수대책 회의 개최(연 2회)

### ■ 소요예산 : 478백만원