

최상의 공공시설 관리로 마포구민의 복리증진

業 務 報 告

(제178회 마포구의회 제1차 정례회)



2013. 6.

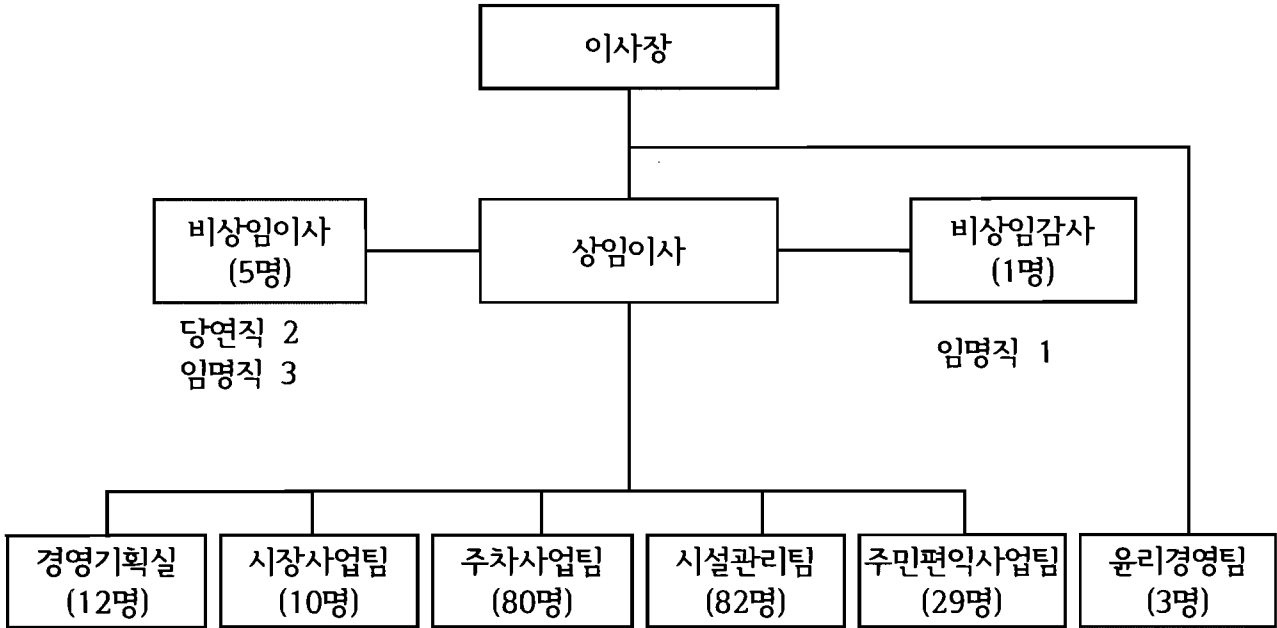
마포구시설관리공단

보고 순서

I. 일반현황 및 주요사업 성과.....	3
II. 2013 주요업무 추진실적.....	6
1. 지속적인 경영효율화 제고.....	6
2. 윤리경영을 통한 청렴한 공기업 실현.....	8
III. 사업별 주요업무 추진실적.....	9
1. 시장사업.....	9
2. 주차사업.....	13
3. 시설관리.....	16
4. 주민편익사업.....	18

I. 일반현황 및 주요사업 성과

□ 기 구 : 1실 5개팀 218명



□ 인 력

(단위 : 명, 2013. 5. 30.)

구 분	총계	임원	일반직					전문직	현업직
			2급	3급	4급	5급	6급		
정 원	219	2	1	5	9	14	16	34	138
현 원	218	2	1	5	9	14	15	34	138

구 분	합 계	임 원	경 영 기획실	시 장 사업팀	주 차 사업팀	시 설 관리팀	주 민편익 사업팀	윤 리 경영팀
총 계	218	2	12	10	80	82	29	3
임 원	2	2	-	-	-	-	-	-
일반직	소 계	44	10	4	12	11	4	3
	사무직	35	10	4	12	3	3	3
	기술직	9	-	-	-	8	1	-
계약직	전문직	34	2	-	2	20	10	-

정원외	현업	138	-	-	6	66	51	15	-
-----	----	-----	---	---	---	----	----	----	---

▣ 주요 시설물 현황

(2013. 5. 30.기준)

사업명	위 치	규 모	운 영 식	주 요 시 설	운 영 개 사 일
마 포 농수산물시장	월드컵로 235	대지: 33,888㎡ 건물: 17,319.95㎡	임대 시설 관리	농산매장: 75개, 수산매장: 51개 마트매장: 1개, 부대시설: 21개 주차장: 367면	1998. 4.30.
마 포 문화재단	대흥로20길 28번지	대지: 8,466㎡ 건물: 18,933㎡	시설 관리	아트홀맥(781석), 플레이맥(253석) 수영장(25m 6레인), 종합체육관, 소체육관, 문화교실, 독서실 등	2008. 1.1.
마 포 창업복지관	매봉산로 18번지	대지: 2,455㎡ 건물: 6,951㎡	임대 시설 관리	마포고용복지지원센터, 마포지역자활센터 마포장애인직업재활센터 마포비즈니스센터(20실) 마포비즈프라자(6실)	2009. 6.22.
마 포 구 종합청사	월드컵로 212번지	대지: 16,529㎡ 건물 43,246.26㎡	시설 관리	종합청사, 구의회, 보건소	2008. 11.21.
청 소 년 수련관	월드컵로 212번지	대지 2,286.25㎡ 건물: 5,208.74㎡	시설 관리	수영장, 체육실, 소극장 등	2008. 11.21.
와 우 산 배드민턴장	창전동 3-243~5	면적: 1,254.60㎡	시설 관리	배드민턴장 9면, 관리실, 휴게실	2008. 1.7.
망 원 배드민턴장	공교로1길 73번지	면적: 516.60㎡	시설 관리	배드민턴장 4면, 관리실	2009. 3.2.
우리마포 복지관	신촌로 26길 10	대지: 3,225.1㎡ 건물: 10,236.71㎡	시설 관리	대흥동 주민센터, 노인복지센터, 장애인복지센터, 구립 어린이집, 건강가정지원센터, 평생학습센터, 사회복지협의회, 해오름 작은도서관, 푸드마켓	2012. 12. 15.
공 주 차 장	관내	18개소 1,639면	직접 운영	노상주차장: 12개소 729면 노외주차장: 6개소 910면	2001. 8.1.
거 주 차 장	관내	23개소 5,254면	직접 운영	거주자주차장: 16개동 4,685면 시설주차장: 7개소 569면	2001. 9.1.
견 보 관 소	성암로 197번지	면적: 1,633㎡ (상암1주차장1층)	직접 운영	주차면수: 75면 ※ 피견인차량 반환업무 대행	2004. 3.2
마 포 주민 편의시설	월드컵북로 44길 40번지	대지: 1,524㎡ 건물: 4,708.28㎡	직접 운영	헬스장, 골프장, 독서실, 사우나 어린이집, G.X.룸 등	2010. 2.1.
염리생활 체육관	큰우물로 61	대지: 2,483.3 건물: 1,811㎡	직접 운영	종합체육관: 931㎡ 배드민턴, 농구, 탁구, 배구, 살내축구 등(관람석 201석, 방송실, 무대, 준비실 구비) 다목적체육실 : 138㎡ 에어로빅, 팔라티스, 요가, 발레, 댄스	2011. 9.1

▣ 2013년 경영(사업예산) 성과

(단위 : 천원)

구 분	2013년 사업수입 목표	2013년 1/4분기 (1월~3월)	2012년 실적	2011년 실적
수입	14,539,763	3,275,321	14,039,109	12,637,218
지출	13,349,325	2,135,481	11,439,774	10,090,004
수지	1,190,438	1,139,840	2,599,335	2,547,213
수지율	108%	153%	123%	125%

▣ 고객중시 성과(연도별 고객 종합만족도)

연도별	2012년	2011년	2010년	2009년	2008년
종합만족도	92.8점	86.2점	85.0점	82.8점	66.4점

○ (안전행정부 경영평가) 2012년 시설관리공단 전체 평균 84점, 지방공기업 전체 77점

▣ 최근 주요수상 / 인증 성과

연번	일시	주요내용	관련기관
1	2012. 9. 5	제36회 국가생산성 대상 「리더십 부분」 한국생산성본부회장 표창	지식경제부
2	2012. 3. 8	ISO 9001(서비스품질경영) / 14001(환경품질경영) 통합인증 획득	한국생산성본부
3	2012. 2.29	2011년 그린경영대상 「공공행정 부문」 대상 수상	에코데일리
4	2011. 9. 6	제35회 국가생산성 대상 「미래경영 부분」 지식경제부장관 표창	지식경제부
5	2011. 3.22	에너지절약 실천사례 「건물부문 3등」 수상	에너지관리공단
6	2010.12.28	지자체 공기업 최초 「생산성 경영시스템(PMS) Level 5」 인증 취득	지식경제부
7	2010.10.29	2010년 그린경영대상 「공공행정 부문」 대상 수상	에코데일리
8	2010. 9. 3	제34회 국가생산성 대상 「정보화 부문」 지식경제부장관 표창	지식경제부
9	2010. 3.19	제12회 경영대상 「고객만족 부문」 행정안전부장관 표창	행정안전부
10	2010. 2.26	「한국 서비스품질 우수기업」 인증 취득	지식경제부

II. 2013년도 주요업무 추진실적 및 계획

1. 지속적인 경영효율화 제고

▣ 사업목표

- 지속적인 경영효율화를 위해 원가분석을 통한 경영수지 개선과 조직 구성원의 업무 전문성 제고 등으로 경영선진화와 효율화를 추구하고자 함.

▣ 사업개요

- 사업별 원가분석을 통한 경영수지 개선 시행
- 조직 구성원의 업무 전문화 및 프로세스 개선을 통한 생산성 향상 추진
- 공단의 서비스 경쟁력 강화 및 대외 이미지 제고

추진실적

(6. 10. 현재)

○ 조직진단(조직 및 인력진단 외부 전문컨설팅) 실시

- 인력 및 조직진단 개요 : 안전행정부 지방공기업 설립·운영 기준에 의거
 - ↳ Zero-Base에서 공단 조직 인력규모 판단 및 비대화 억제
 - ↳ 공단 창단 이후 내재한 사업운영의 문제점 및 개선방안 도출
 - ↳ 성과 극대화와 직원 성과창출의 동기부여를 위한 처우개선 방안 마련
- 조직진단 전문컨설팅 : (안전행정부 산하)지방공기업 평가원
 - ↳ 기간 : 2012. 12월 ~ 2013. 5월
- 컨설팅 결과 보고 및 마포구 협의(시행) : 2013. 6월 ~

○ 안전보건경영시스템(KOSHA 18001) 인증

- 주관 : 한국산업안전보건공단
- 현지 평가(실사) : 2013. 5. 22.(수)
 - ↳ 평가방법 : 문서/현장/계층별 면담 등
- 인증 심사 결과 : 2013. 6월 중

○ 2013. 제37회 국가생산성대상 추진

- 주관 : 산업통상자원부 / 한국생산성본부
- 평가항목(심사항목) : 리더십 부문 외 6개 부문 심사
- 주요 추진일정
 - ┌ 국가생산성 응모 : 2013. 4. 19.(금)
 - └ 현장 실사(평가) : 2013. 5. 29.(수)
 - └ 상훈 및 포상 결정 : 2013. 8월 중

○ 2013. 안전행정부 자치구 경영평가 시행

- 현지실사(평가) : 2013. 6. 5.(수), 7.(금)
- 평가항목(심사항목) : 리더십/전략(12점), 경영시스템(30점), 경영성과(58점)
- └ 지난 평가 실적(서울시 산하 24개) : 2011년 15위(다등급), 2012년 5위(나등급)
- 평가 결과 : 2013. 9월 중

■ 향후추진계획

- 사회공익사업(1사 1촌 봉사활동) 시행 : 2013. 6월 중
- 가족친화 우수기업 인증(여성가족부) 추진 : 2013. 7월 ~ 9월
- 임직원이 함께하는 한마음 체육대회 실시 : 2013. 10월
- 2013. 창의·혁신 경진대회 실시 : 2013. 12월
 - 제도개선 사례 발표 시행으로 혁신 우수 사례 공유 및 전파

2. 윤리경영을 통한 청렴한 공기업 실현

▣ 사업목표

- 부패 “0”의 공기업 구현을 위한 청렴하고 투명한 조직문화 조성
- 고객의 Needs를 파악하여 친절서비스 문화정착으로 지속적인 고객만족경영 실현

▣ 사업개요

- 감사시스템 개혁·추진
- CS 종합관리 및 분석
- 고객서비스 품질 점검을 통한 서비스 품질 향상 추진

추진실적

..... (6. 10. 현재)

- 감사 시스템 추진
 - 2013. 자체 감사 계획 수립 : 2013. 2
 - 직원 윤리경영 교육 실시 : 2013. 총2회, 80명
 - 부분감사 시행 : 2013. 2 ~ 5. 총2회 시행
 - 근무기강 점검 : 2013. 1 ~ 6. 총10회 점검
 - 사업장 시재금 점검 : 2013. 3 ~ 6. 총5회 점검
 - 안전시설 점검 : 2013. 2 ~ 6. 총12건 시정
- 고객만족 종합관리 및 분석
 - 2013. 고객만족 종합관리 계획 수립 : 2013. 3
 - 고객만족 분석 회의 : 2013. 1 ~ 5. 총5회 시행
- 고객 서비스 품질 향상
 - 전화 모니터링 시행 : 2013. 3 ~ 6 총2회 시행

▣ 향후추진계획

- 자체 감사시스템 추진 및 고객만족 종합관리 : 2013. 7월 ~ 12월

Ⅲ. 사업별 주요업무 추진실적 및 계획

1. 시장사업(마포농수산물시장)

▣ 사업목표

- 쾌적하고 안전한 시장 쇼핑환경 조성으로 고객 서비스 제고
- 합리적인 시장 관리 시스템 정착으로 원만한 시장 운영
- 입주자와 긴밀한 유대 관계 형성으로 시장 활성화 기여
- 사회 공헌 활동(기부 등) 지속적 참여로 공설 시장으로서의 면모 구비

▣ 사업수지(수지율) : 683,649천원(119.4%)

(단위 : 천원)

구 분	수 입	지 출		
과 목	임대료수입	2,918,435	인력운영비	745,546
	주차료수익	326,364	운영경비	1,897,421
	영업외수익	971,204	(시장사용료 1,441,800원 포함)	
			영업외비용	848,258
			예비비	24,600
			자본 지출	16,529
합 계	4,216,003	3,532,354		

추진실적

(6. 10. 현재)

○ 쾌적하고 안전한 쇼핑환경 조성 및 고객 서비스 제고

- 마포구(위생과)와 연계한 식당가 위생 점검 실시
 - ↳ 대상 : 2층 한식당가
 - ↳ 방법 : 주방 및 홀, 종사자 위생 점검 및 메뉴판 원산지 표시 점검
 - ↳ 결과 : 식당 1개소 매입영수증 미 보관으로 행정처분 조치
- 농수산물매장 원산지 표시제 점검 실시
 - ↳ 대상 : 1층 농산 및 수산물매장 126개소

- ↳ 방법 : 공단 자체 및 구 위생과 연계한 점검 실시
- ↳ 결과 : 원산지 표시제 대체적으로 양호하게 준수
- 명절(설 및 추석) 성수기 임시 주차장 확보로 주차난 해소
 - ↳ 기간 : 2013. 2. 8. ~ 9.(2일간)
 - ↳ 장소 : 월드컵주차장 F구역(약 250면)
 - ↳ 비용 : 360만원[최근 3년간 주차장 이용현황 분석을 통한 임차기간 조정으로 임차 비용 절감(720만원 ⇒ 360만원)]
- 고객전용 주차장 지정 운영 등
 - ↳ 고객 전용주차장 운영 : 주차장 4, 5구역(입주자 차량 1,2,3구역)
 - ↳ 일일 2회 이상 입주자 위반차량 적발(현재 위반 차량 없음)
- 고객차량 무상점검 실시
 - ↳ 일시 : 매월 셋째 화요일(하반기 계속 시행)
 - ↳ 방법 : 쉼보레 신촌지점과 연계한 무상점검
 - ↳ 내용 : 시장을 이용하는 모든 차량에 대한 차량 무상점검
 - ↳ 실적 : 1회 30여대 정비 실시

○ 입주자와의 협조 분위기 조성으로 시장 활성화 제고

- 마포농수산물시장 발전협의회 구성, 운영
 - ↳ 설립일 : 2013. 3. 15. 창설
 - ↳ 협의회 구성 : 10명(공단 5명, 입주자 단체 5명)
 - ↳ 협의회 활동 : 시장 관리,운영에 대한 개선 및 시장 발전 방안 협의(각종 이벤트 개최, 홍보, 공동마케팅 등), 고객 서비스 방안 협의 등
 - ↳ 협의회 운영 횟수 : 2013년 중 3회 개최
 - ↳ 상반기 주요 활동 내용 : 시장 활성화를 위한 이벤트 매장 유치, 입주자 한마음 체육대회 개최, 상가마을 공동체 사업 신청, 입주자 심사평가 기준 설정 및 시장운영관리규정 시행내규 제정 시 사전 협의 등
- 시장 활성화를 위한 단기 행사매장 유치
 - ↳ 행사기간 : 2013. 4. 4. ~ 21.(18일간)
 - ↳ 행사주관 : 마포농수산물시장 발전협의회 등

- ↳ 행사내용 : 의류 및 패션 잡화매장(전문 행사매장 유치)
- ↳ 개최효과 : 비수기 시장 홍보 및 수익증대(주차수입 행사기간 내 전년 대비 22% 증가 등)

- 입주자 화합과 친목을 위한 한마음 체육대회 개최

- ↳ 일시 : 2013. 5. 21.(화), 11:00 ~ 16:30
- ↳ 장소 : 난지물재생센터(고양시 현천동 소재)
- ↳ 참석 : 마포농수산물시장 입주자 100여명
- ↳ 경기종목 : 피구, 이어달리기, 벌떼축구, 제기차기, 단체줄넘기 등.

- 설 맞이 입주자 합동 제설 작업 실시

- ↳ 일시 : 2013. 2. 6.(수)
- ↳ 장소 : 마포농수산물시장 주차장
- ↳ 참석 : 마포농수산물시장 전 입주자
- ↳ 내용 : 주차장 제설 작업

○ 합리적인 시장 관리시스템 정착

- 입주자 심사평가 기준 정립

- ↳ 평가주기 : 임대차기간 중 연 2회(6개월 단위) 정기 평가
- ↳ 평가항목 : 계약사항 준수, 시장발전 및 활성화를 위한 참여, 고객 보호 및 서비스 제공 노력, 사회공헌 등 4개 항목

- 시장 운영 내규 제정

- ↳ 제정사유 : 마포농수산물시장 운영관리규정에서 시장 운영상 위임한 세부 시행 사항 내규로 제정
- ↳ 주요내용 : 입주자 모집, 입주자심사평가, 입주자 명의변경 등
- ↳ 발령일 : 2013. 5. 1.

■ 향후 추진계획

○ 흑서기, 흑한기 입주자를 찾아가는 서비스 시행

- 시기 : 2회(7~8월, 11~12월)
- 방법 : 흑한기, 흑서기에 맞는 물품 및 격려 인사문 전달,

- 수산매장 수족관 해수(海水) 수질검사 실시
 - 검사시기 : 하절기(6~9월) 집중검사 실시
 - 검사항목 : 비브리오균, 일반세균, 대장균군 등 검사
 - 검사방법 : 마포구(위생과)와 공단 자체 검사 실시(서울시보건환경연구원에 의뢰)
- 공단, 입주자 합동 우수 전통시장 견학
 - 견학목적 : 모범 우수시장의 운영 개선 사례 등 벤치마킹
 - 견학시기 : 2013. 6. ~ 7월 중 시행
 - 견학장소 : 국내 우수전통시장
 - 참가인원 ; 20명 내외
- 제6회 새우젓 축제 관련 먹거리 장터 운영(주최)
 - 운영기간 : 2013. 10. 18. ~ 20.(3일간)
 - 운영장소 : 마포농수산물시장 주차장 2, 3구역 일부
 - 운영내용 : 먹거리 장터 운영
 - 운영주최 : 마포구시설관리공단(시장발전협의회 등)
- 사회공헌 활동 참여
 - 시장 입주자, 푸드마켓에 물품 등 기증
 - 다문화 가정, 새터민 가정 등에 성품 지급
 - 기타 시장발전협의회 협의에 따라 사회공헌 활동 지속 참여

2. 주차사업(공영주차장, 거주자우선주차제, 견인보관소)

▣ 사업목표

- 주차문화를 선도하고, 주민에게 안전하고 편리한 주차공간을 제공함으로써 주민의 행복을 위한 가치창조에 기여

▣ 사업수지(수지율) : 3,715,263천원(199.3%)

(단위 : 천원)

구 분	수 입	지 출
과 목	견인보관소 301,937	인력운영비 1,994,575
	거주자수입 2,280,078	운영경비 1,553,884
	노상·노외수입 4,867,673	자본지출 151,420
	영업외수익 6,353	예비비 41,000
합 계	7,456,041	3,740,778

추진실적

..... (6. 10. 현재)

○ 성과조직 및 시스템경영 추진으로 비전경영 실현

- Plan - Do -See에 의한 시스템경영 추진 : 2013. 1월~5월
- 주차사업팀 인력관리계획 수립 : 2013. 1월
- GPM(녹색주차장 지킴이) 역량강화교육 실시 : 2013. 1월~5월
- 노상주차장 성과평가시스템 추진 : 2013. 2월 ~ 5월
- 노상주차장 현장근무자격려 “힘내수데이”운영 : 2013.1월~ 5월
- 현장근무자 격려 팀 워크숍 실시 : 2013. 5월
- 이 달의 우수 직원 선정 : 2013. 1월 ~ 5월
- 노상주차장 현장근무자 근무여건 개선 : 2013. 1월~5월
- ↳ 근무자 식수 제공

- 주민 편의를 최선으로 생각하는 효율적인 공영주차장 운영
 - 도화공영주차장 운영실적 분석 후 운영방법 개선 : 2013년 2월
 - ↳ 주차쿠폰 사용 식당에 공영주차장이용 안내문 설치
 - 사유지 임차 거주자우선주차장으로 운영 : 2013. 1월
 - ↳ 사유지 임차 주차장 : 3개소
- 다양한 고객서비스 제공으로 고객만족 증대
 - 고객 이용만족도 및 불편사항 청취를 위한 해피-콜 실시
 - 이용고객에 다가가는 굿모닝 서비스 실시 : 2013. 1월 ~ 5월
 - 거주자우선주차 배정결과 자동 개별문자 발송 : 2013. 3월
 - 노상·노외주차장 주차요금 전자계산서 발급 : 2013. 4월
- 안전하고 쾌적한 공영주차장 관리
 - 시설주차장 실내공기 질 측정 및 측정결과 고시 : 2013년 3월
 - ↳ 항목별 기준치를 초과하는 경우 오염원인 분석 제거
 - 시설주차장 먼지 제거를 위한 바닥청소 증대 : 2013년 4월
 - 노후 시설주차장 바닥 방수공사 실시 : 2013년 5월
 - ↳ 대상주차장 : 성산 2-1, 망원 1-1
 - 시설주차장 소방정밀점검 및 시설물 보수 : 2013년 5월

▣ 향후추진계획

- 성과조직 및 시스템경영 추진으로 비전경영 실현
 - 노상주차장 성과평가시스템 추진 : 2013. 6월 ~ 11월
 - ↳ 평가결과에 따른 성과급 차등지급, 목표미달성직원 계약 해지
 - 노상주차장 현장근무자 근무여건 개선 : 2013. 6월 ~ 12월
 - ↳ 노후 주차부스 교체, 노상주차장 파라솔 설치
- 주민 편의를 최선으로 생각하는 효율적인 공영주차장 운영
 - 거주자 시설주차장 무인주차시스템 운영 : 2013. 7월
 - ↳ 대상 : 거주자우선주차장 6개소

- 흥대, 용강, 월드컵, 양화진주차장 문화행사 장소로 제공
 - ↳ 연간 공익적 행사 장소제공 : 연 53회, 207일
- 다양한 고객서비스 제공으로 고객만족 증대
 - 거주자 이용고객 서포터즈 간담회 실시 : 2013. 6월
 - 노상·노외주차장 주차요금 카드결제 시행 : 2013. 10월
 - 노상주차장 주차요금 징수용 기기 전면 교체 : 2013. 7월
 - 공영주차장 공익적 운영관련 홍보포스터 제작 : 2013. 9월
- 안전하고 쾌적한 공영주차장 관리
 - 창천주차장 바닥 물청소 실시 : 2013. 6월
 - 무재해 시설주차장 운영관리 : 2013년 6월
 - ↳ 전기설비검사, 승강기 검사
 - 거주자우선주차 위험 철판안내표지판 제거 : 2013. 9월
 - 공영주차장 구획선 재 도색 : 2013. 5월 ~ 11월
 - ↳ 자체도색 : 4,000면
 - ↳ 외주용역 : 1,775면

3. 시설관리(종합행정타운, 창업복지관, 우리마포복지관 등)

▣ 사업목표

- 공단 관리운영 중인 시설물의 효율적 운영으로 쾌적한 시설환경 조성을 통하여 고객에게 편의를 제공하고자 함.
- 무재해 365일 달성 노후시설 지속적인 개선으로 쾌적하고 안전한 시설물 유지/저탄소 녹색성장 지속적 도입으로 에너지절감 기여

▣ 정부정책기준(에너지절약 기준년 대비 4% 절감)

구 분 청사(구청)	전 력[KWh]			도시가스[Nm³]			상하수도[m³]		
	최근 3년 (1/4분기)	13년 (1/4분기)	증감률 (%)	최근 3년 (1/4분기)	13년 (1/4분기)	증감률 (%)	최근 3년 (1/4분기)	13년 (1/4분기)	증감률 (%)
청 사	1,061,435	1,051,339	▲0.95	70,177	67,234	▲4.2	4,751	5,398	▼13.6
아트센터	164,979	146,248	▲11.4	42,653	35,752	▲16.1	5,215	4,745	▲9
농수산물	1,546,576	1,451,261	▲6.2				10,166	10,374	▼2
창업복지	207,787	204,095	▲1.8	12,808	14,707	▼14.8	1,169	1,337	▼14.3
우리마포	201,689	227,772	▼12.9	8,350	11,082	▼32.7	1,180	1,962	▼66.3
합 계	3,182,466	3,080,715	▲3.2	133,988	128,775	▲3.9	22,481	23,816	▼5.9

추진실적

(6. 10. 현재)

- 효율적이고 쾌적(안전)한 사업장 시설관리
 - 아트센터 옥상방수 공사실시(23,287천원)
 - ↳ 체육동 방수면적 484m² 누수부분 해소
 - 마포농수산물시장 환경정비 실시 (8,072천원)
 - ↳ 간판청소, 시장내 거미줄제거, 상부 적치물정리,캐노피 청소 등
 - 우리마포복지관 안전난간 기능 보강, 조경시설 개선(6,805천원)
 - ↳ 시설 위험요인 제거 및 일부 녹지공간 시설보완

- 에너지절감 저탄소 녹색성장 대체 에너지 기술 도입 운용관리
 - 청사 구의회 태양광 발전사업 설치(용량 : 35kw)
 - ↳ 사업비용 140,000천원(국비 50%, 시비 30%, 구비 20%)
 - 에너지 절감 합리화 추진으로 에너지 절감 4% 달성 방안 계획수립
 - 에너지진단 실시 공단 자체 전문인력 투입 실시(2013. 04.18~19)
 - ↳ 진단결과에 따른 총 예상 절감량 189,314kwh 총 절감액 25,917천원
 - 저탄소 녹색성장설비 1/4분기 운용실적 보고회 실시
 - ↳ 총 절감량 323,519kwh 총 절감액 48,528천원
- 시설 예방보전 안전관리 지속적 시행(무재해 365달성)
 - 산업재해 예방을 위한 안전교육 실시
 - ↳ 화재예방·안전교육, 외부 전문단체 시설전문요원 직무교육이수
 - 사업장별 이동점검 실시로 위험요인 제거
 - ↳ 시설 주차장 12개소, 청사, 시장, 창복, 우리마포 등

■ 향후추진계획

- LED 조명 및 센서, 타이머 설치 등 지속적 추진
 - ↳ 시장 10,000천원. 창업복지관 2,640천원
- 최대전력 제어장치 설치 도입
- 시설주차장 방수공사 추진(망원2-1, 성산2-1) 59,220천원
- 마포농수산물시장 보수/보강 실시(구청발주, 공단감독)
 - ↳ 2층 부대시설 천장재 위험요인제거, 소방시설 보완 등
- 산업안전보건 인증 추진 진행중(한국산업안전공단 2회 현지실사)
- 2013년 그린경영수상전 참여(공단 3회 수상)

■ 기대효과

- 시설 환경 개선으로 고객의 불편을 최소화함으로써 고객만족도 제고
- 시설 주기적인 안전점검을 통하여 무재해 365달성
- 녹색성장 설비 지속적 도입으로 그린경영 체계 유지

4. 주민편익사업(주민편익시설, 어린이집, 염리생활체육관)

■ 사업목표

- 마포주민편익시설의 수지 균형 개선
- 서울형 어린이집 공인에 따른 보육사업 운영 역량 강화
- 염리생활체육관의 관리·운영 체계화

■ 사업수지(수지율) : 3,122천원(100.2%)

(단위 : 천원)

구 분	수 입	지 출	
마포 주민편익시설	○ 사우나 수익	366,000	○ 인력운영비 469,076 ○ 운영경비 859,692 (동력비 386,500천원 포함)
	○ 생활체육 수익	254,400	
	○ 골프장 수익	89,760	
	○ 독서실 수익	93,960	
	○ 헬스장 수익	509,520	
	○ 기타(사물함 등) 수익	18,250	
합 계	1,331,890	1,328,768	

■ 사업수지 : 0원

(단위 : 천원)

구 분	수 입	지 출
어린이집	○ 어린이집 수익 165,699	○ 어린이집 지출 165,699

■ 사업수지(수지율) : △213,009천원(56.6%)

(단위 : 천원)

구 분	수 입	지 출	
염리 생활체육관	○ 강좌운영수입	247,349	○ 인건비 205,164 ○ 경 비 284,624 ○ 자본적 지출 1,200
	○ 대관운영수입	23,940	
	○ 기타운영수입	6,690	
합 계	277,979	490,988	

○ 수입증대 및 비용 절감

- 시설 이용 증대를 통한 수입 증대

- ↳ 독서실 : 면학 분위기 조성을 통한 정기회원 등록을 증대
- ↳ 헬스장 : 기존 회원에 대한 유지관리 강화 및 인근 직장인 회원 유치
- ↳ 골프연습장 : 주간 비수 시간대 회원 유치(증대), 고객 유치 이벤트 강화
- ↳ GX룸 : 기존 프로그램의 회원 증대 및 유휴 시간대 프로그램 활성화 추진
(여성 건강증진 및 실버 관련 프로그램 활성화)

↳ 사우나 실 : 쾌적하고 깨끗한 시설 관리를 통한 이용객 증대

⇒ 연도별 회원 등록 현황

- 시설별 이용 인원 : 사우나, 헬스, 골프, 독서실, 생활체육

(단위 : 명)

연도	사우나 (월 정기회원)	헬스 (월 정기회원)	골프 (월 정기회원)	독서실 (월 정기회원)	생활체육 (월 정기회원)
2010년	76,524	3,561	669	477	1,242
2011년	100,284	4,991	598	1,067	1,548
2012년	97,972	6,617	795	1,665	3,061
2013년(1월~4월)	44,546	3,400	380	609	1,112

- 운영실적(사업수지 및 자립도)

(단위 : 천원)

구분	수입	지출	영업수지	자립도
2010년	625,080	1,179,870	△554,790	53%
2011년	781,430	1,091,142	△309,712	72%
2012년	953,123	1,089,893	△136,770	88%
2013년(1월~4월)	365,613	399,307	△33,694	92%

※ 2012년 상암동 주민 할인금액 122,405천원, 간접비 132,276천원 제외

※ 2013년 상암동 주민 할인금액 54,647천원, 간접비 42,990천원 제외

○ 2012년 사우나 히트펌프 개선을 통한 운영비 절감

- 절감 목표액(연간) : 116,000천원
- 공사기간 : 2013. 4. 15 ~ 30 / 시범운영기간 : 2013. 5. 1 ~ 31
- 시공업체 : 와이피이앤에스(주)
- 개선내용
 - ↳ 폐수열회수기 8조 / 폐수열히트펌프 60RT / 공기열 히트펌프 20RT 설치
 - ↳ 온수탱크 20톤 시공
 - ※ 사업비용 263,946천원은 ESCO 자금으로 지원 받아 추진
- 기대효과
 - ↳ 사우나 보일러 환경개선 공사를 통해 운영 원가 절감
 - ↳ 사우나 폐수 재 활용을 통한 에너지 절약

○ 어린이집 운영 역량 강화

- 입소 원아 시설 이용 시 안전 상태 유지(안전사고 발생 없음)
 - ↳ 어린이집 내 시설 석면검사 ‘불 검출’(1. 10)
 - ↳ 어린이집 내 시설 공기질 측정 모든 항목 ‘양호’(3. 12)
- 지역 연계 실시(어린이 집 주치의 제도 실시 - 1. 1 ~ 12. 31)
- 부모 참여 확대
 - ↳ 신입생 적응기간 학부모 참여 수업 : 3. 4 ~ 5
 - ↳ 학부모 간담회 및 운영위원회 개최 : 4. 27

○ 염리생활체육관의 관리운영 시스템 정착 및 안정화와 활성화

- 신규 프로그램 개설 및 강화
 - ↳ 저녁 직장인반 요가, 필라테스 반 강화 : (2013.4월)
 - ↳ 청소년 방과 후 프로그램 활성화를 위한 프로그램 개설(리듬체조, 음악줄넘기 등)
- 체육관 대관 수입 증대
 - ↳ 일요일 대관수입 증대를 위한 휴관일 없는 연중 무휴 체육관 운영(5월부터)
(단, 법정 공휴일 제외) / 2012년 기준 대관 목표 수입 123% 달성

- 시설의 정상관리 체제 유지
 - ↳ 고객 및 시설의 안전 대책 확립
 - ↳ 체육관의 청결 및 쾌적한 상태 유지
- 고객 서비스 체계 확립
 - ↳ 접점 고객과의 소통 체제 확립(기존 회원 이탈 방지)
 - ↳ 신규 회원증대 노력 : 인근 동 주민센터 및 중부여성 센터, 음식점 등 전단지 비치

▣ 향후추진계획

- 주민편익시설 및 염리체육관 이용증대를 통한 수입 증대 지속적으로 추진
 - 정기 회원 유지관리 강화 및 인근 신규 입점 빌딩 회원 유치
 - 사업장 홍보 및 마케팅을 강화하여 꾸준한 회원 증대
 - ↳ 프로그램별 무료(맛보기) 체험 행사 실시
 - ↳ 홍보용 티슈 및 전단지 가두 배포
- 주민편익시설 운영비용 절감을 통한 자립도 증대
 - 폐수열 히트펌프 운영 효율 극대화 추진(하반기 운영 안정화)
 - 원적외선 사우나 4개소 전기 방열기로 교환(보일러 효율 재검토 후 진행)