

# 2002主要業務 報告

(제89회 제1차 정례회)



2002. 9

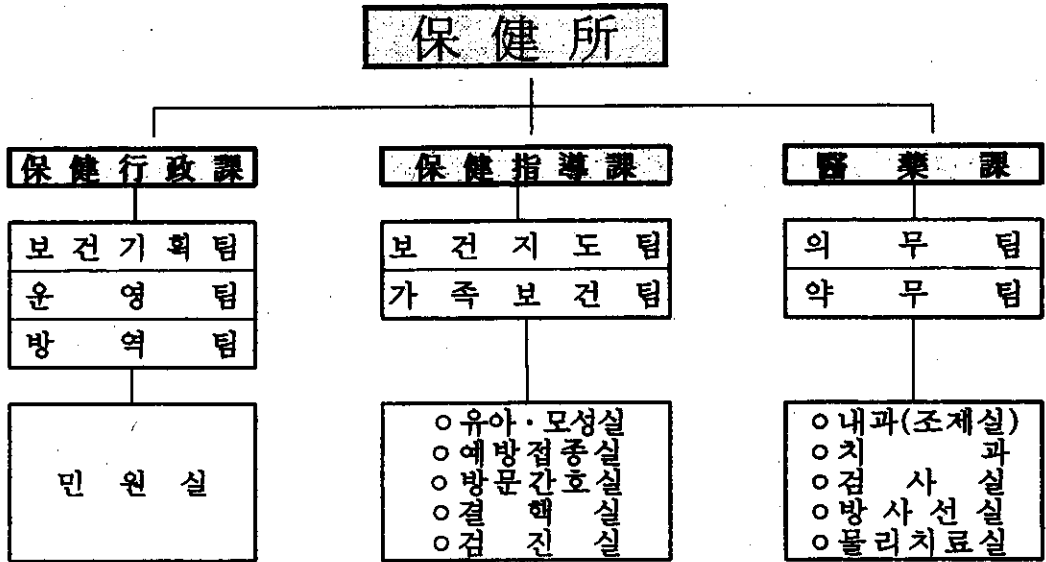
保 健 所

# 報 告 順 序

□ 一 般 現 況	-----	1
□ 保 健 行 政 課	-----	2
□ 保 健 指 導 課	-----	13
□ 醫 藥 課	-----	18

# 一 般 現 況

□ 機 構 ----- 3 과 7 개 팀



아현진료소 ----- 1차진료실, 민원실, 예방접종실, 건강상담실, 보건교육실

□ 人 力 ----- 74名

○ 총 괄

(2002. 8월 현재)

구 분	계	행정직	기 술 직							기능직	계약직 의 사	고용직
			의무직	약무직	간호직	보 건	X-선	병 리	물 리			
정 원	73	11	2	3	23	6	3	4	1	9	6	5
현 원	74	11	3	3	22	6	3	4	1	9	6	6
과부족	1	0	1	0	△1	0	0	0	0	0	0	1

아현진료소 ----- 6명(의사1, 간호사2, 행정요원3)

# 보건 행정 과

## 1. 人力現況

구분	계	일 반 직											계약직	기능· 고용직
		기 술 직					행 정 직							
		소계	의무 4급	보건 6급	보건 8급	보건 9급	소계	행정 5급	행정 6급	행정 7급	행정 8급	행정 9급		
정원	30	4	1	1	1	1	10	1	2	3	3	1	6	10
현원	31	4	1	1	2	0	9	1	2	3	3	0	6	12

## 2. 裝備現況

### 관용차량

연번	차량번호	차 종	용 도	구입년월일	대구년한	사용기간
1	서울42모1953	스타렉스	엠브런스	'02.03.26	6년	0년5월
2	서울83라5549	뉴봉고더블캡	방역업무	'02.04.03	6년	0년5월
3	서울43거6563	누 비 라	행사,의전	'00.03.31	5년	2년5월
4	서울71너7111	이스타나	이동진료	'00.03.31	6년	2년5월
5	서울71너2396	그레이스	분소운행	'97.04.01	6년	5년5월
6	서울81너4049	포터더블캡	방역업무	'97.04.01	6년	5년5월
7	서울81너5974	봉 고	방역업무	'95.08.28	6년	7년0월
8	서울43라2445	아 토 즈	방문간호	'98.08.14	5년	4년1월

### 방역장비

총 계	연막소독기			분무소독기				전 격 살총기
	소계	차량용	휴대용	소계	고압동력	분무기	초미립자 살포기	
165	5	1	4	12	1	10	1	148

# 2002년도 주요업무 추진실적

[보건행정과]

## 1. 보건소 아현진료소 이전

우리구 동부권 거주 주민들의 건강증진을 위하여 아현분소를 운영하고 있는바, 진료소가 지하에 위치하고 계단이 많아 이용주민의 불편을 초래하므로 이전청사에 대한 개·보수 공사를 차질없이 마무리 하여 불편을 해소 하고자 함

### □ 사업개요

- 이전위치 : 마포구 아현3동 615-1(舊 아현제3동 사무소)
- 사업기간 : 2001. 9 ~ 2002. 3(공사기간 : 2001.12.22 ~ 2002. 3.24)
- 사업규모 : 대지 125.5m', 건물 지상 3층 326.64m'
- 사업비 : 200,000천원

### □ 공사내역

- 건물 내·외부 개·보수 공사
- 쾌적한 민원 대기공간 및 진료실 확보
- 건물 내부 시설물 설치공사
- 화장실 및 출입계단 확장공사
- 지붕 및 창호공사

### □ 추진실적

- 설계계약 ----- 2001. 10. 30
- 설계완료 ----- 2001. 11. 26
- 공사계약 ----- 2001. 12. 22
- 공사착공 ----- 2001. 12. 22
- 공사완료 ----- 2002. 3. 2
- 현 판 식 ----- 2002. 4. 1

사업효과

- 기존 진료소 지하계단 이용에 따른 불편해소
- 쾌적한 진료대기 여건 및 진료환경 조성
- 동부권 거주 주민의 보건소 원거리 이용에 따른 불편 해소

진료실 배치 현황

구분	층 별 진료실 내역	비고
1층	민원실, 내과	
2층	예방접종실, 채혈실, 건강상담실	
3층	보건교육실	

**2. 민원실 운영의 활성화 추진**

보건소의 얼굴인 민원실을 깨끗하고 편안한 분위기 속에서 내실있게 운영하여 주민들에게 최대한의 만족을 주는 보건민원행정 서비스를 펴 나가고자 함

민원처리 실적

(2002. 8. 20일 현재, 단위 : 건)

구분	계					본소					분소				
	계	1차 진료	치과 진료	예방 접종	기타	소계	1차 진료	간염 검사	예방 접종	기타	소계	1차 진료	치과 진료	예방 접종	기타
계	53,025	34,671	1,629	11,511	5,214	39,669	22,751	1,629	10,075	5,214	13,356	11,920	-	1,436	-
1일 평균	311	202	10	68	31	232	132	10	59	31	79	70	-	9	-

쾌적한 민원실 분위기 조성

- 쾌적한 민원 대기공간 확보
- 대형TV 구매설치
- 화분 및 도서 비치
- 민원창구 직원 근무복 착용

## □ 민원인 편의제공

- 아현진료소 진료 순번 발급기 설치
- 민원서류 우편발송제 실시
  - 대상사무 : 건강진단결과서 및 건강진단서 발급업무
  - 발송건수 : 226건
- 민원업무 안내판 및 안내문 비치
- 민원안내 도우미 배치 : 2개소 4명
  - 민원 안내 및 홍보활동 전개
  - 노약자, 거동불편자 동행진료 등
- 진료대기 어르신 음료대접
  - 대상 : 근무시작전 진료 대기하는 어르신 약 10~20명
  - 제공실적 : 1,345명

## 3. 보건의료분야 시민만족도 제고

증가일로에 있는 보건의료서비스의 수요에 부응하여 의료업무의 질적, 양적 개선은 물론 구민의 친절봉사욕구를 충족시키기 위해 진료환경, 공무원의 행태개선등을 도모하여 시민만족도를 제고하고자 함

## □ 사업개요

- 사업기간 : 2002. 1월 ~ 12월(년중)
- 사업내용
  - 청사의 환경개선 및 쾌적성 유지
  - 보건소 이용 편리성 제고
  - 직원 근무행태 개선

## □ 추진실적

- 청사환경개선 및 쾌적성 유지
  - 아현진료소 개·보수 공사
    - 공사완료 : 2002. 3. 24
    - 진료개시 : 2002. 3. 25
- 보건소 이용 편리성 제공
  - 진료대기 번호 발급기 설치
    - 설치장소 : 아현진료소
    - 설치대수 : 1대
  - 민원대기실 대형 TV설치
    - 설치장소 : 보건소 1층 민원대기실
    - 설치수량 : TV 1대, DVD 1대
  - 보건소 이용 리후렛 제작 배포
    - 리후렛명 : 아현진료소 이용안내
    - 제작매수 : 3,000매
  - 보건소 안내간판 설치
    - 설치장소 : 아현진료소 입구
    - 설치수량 : 1개
  - 방문진료 및 간호 실시
    - 방문진료 : 65회 429명
    - 방문간호 : 2,244가구 4,739명
- 직원 근무행태 개선
  - 민원담당 공무원 근무복 착용
  - 직원 친절교육 지속 실시 : 8회



#### 4. 방역소독사업

취약지역등에 대한 방역소독 활동을 강화하여 전염병 발생을 사전 예방하고, 야간에 모기·나방등 위생해충의 발생빈도가 높은 지역에 대하여 전격살충기를 설치·운영함으로써 주민불편을 해소하고 주민 건강보호에 기여하고자 함.

##### □ 사업개요

- 방역소독 활동 강화
- 전격살충기 설치·운영

##### □ 추진실적

- 방역소독 활동 강화
  - 기 간 : 년 중
  - 목 표 량 : 분무살균소독 1,600,000m<sup>3</sup>, 분무살충소독 2,000,000m<sup>3</sup>  
유충구제소독 250,000m<sup>3</sup>, 극미량소독 16회
  - 대 상 : 환경불결지역 12개소, 우수지 4개소, 하천 3개소  
사회복지시설 12개소, 재개발지역 등
  - 추진실적(2002. 8. 31현재)
    - 방역소독 실적
      - 분무살균소독 : 763,000m<sup>3</sup>
      - 분무살충소독 : 1,944,150m<sup>3</sup>
      - 유충구제 소독 : 318,500m<sup>3</sup>
      - ULV(극미량소독) : 14회
      - 연막소독 : 21회
    - 2002. 1. 4~1. 31 : 경로당 바퀴·개미 구제 소독 실시(59개소)
    - 2002. 3. 15 : 소독의무대상시설 월동모기 구제 협조안내문 발송(423개소)
    - 2002. 3. 15 : 모기유충모니터 안내문 발송(58개소)
    - 2002. 4. 1 : 새마을자율방역봉사대 교육(73명)

- 2002. 4. 1~6. 30 : 월드컵경기장 주변 위생해충 구제 활동강화
- 해충 발생 밀도 조사 분석 실시 : 12회(4월~6월)
- 유충 및 성충 방제 : 주 2회
- 2002. 4. 11 ~ 4. 12 : 방역소독장비 일제수리
- 2002. 8. 6 ~ 8. 31 : 침수피해 가옥 방역소독 실시(288세대)

#### ○ 전격살충기 설치·운영

- 전격살충기 설치 현황 : 총 148대
  - 1999년도 6대, 2000년도 60대, 2001년도 48대, 2002년도 34대
- 운영기간 : 2002. 5. 20 ~ 10. 31
- 설치장소 : 소공원, 유수지, 풀·숲이 우거진 지역, 기타 환경불결지역
- 추진실적
  - 2002. 2월 ~ 3월 : 설치장소 선정
  - 2002. 4. 26 : 유지·보수업체 선정
  - 2002. 5. 15 : 34대 신규 설치완료
  - 2002. 5. 20 : 전격살충기 가동 및 야간순찰 실시
    - 야간순찰 : 41회, 고장장비 조치 : 89건

## 5. 전염병 관리

각종 전염병 발생에 대하여 필요한 조치를 신속히 함으로써 전염병 확산방지 및 주민건강증진에 만전을 기하고자 함

### □ 사업개요

- 전염병 관리체계 확립
- 월드컵 대비 집중 보균검사 실시
- 하절기 비상방역대기 근무 실시
- 질병정보모니터 운영
- 보건소와 민간 의료기관과의 검사전달체계 운영
- 각종 전염병 예방 홍보

## □ 추진실적

### ○ 전염병 관리체계 확립

- 전염병 환자 발생 현황 : 총 28명
  - 장티푸스 1명, 세균성이질 2명, 신증후군출혈열 1명, 홍역 1명
  - 유행성이하선염 14명, 풍진 1명, 말라리아 7명, 성홍열 1명
- 역학조사반 편성·운영
  - 구 성 : 6명(의사, 간호사, 세균검사요원, 소독요원, 행정요원, 운전요원)
- 전염병 감시체계(EDI) 운영
- 인플루엔자 표본감시체계 운영
  - 표본감시 의료기관 수 : 4개소
  - 운영주기 : 주 1회
  - 운영방법 : 표본감시 의료기관으로부터 유선 및 FAX 신고, 접수  
→서울시에 EDI 보고

### - 추진실적

- 환자 발생지 역학조사반 출동 : 2회
- 환자 격리치료 및 환가 소독 : 2건
- 환자 역학조사 및 EDI 보고 : 28건
- 치료비 지급 : 2,397천원/8건
- 인플루엔자 표본감시 보고 : 34건

### ○ 월드컵 대비 식품접객업소 종사자 등 보건검사 실시

- 기 간 : 2002. 2. 1~6. 30까지
- 방 법 : 현지 출장 및 내소 검사
- 추진실적 : 13,236건/6,480개소

### ○ 하절기 비상방역대기 근무 실시

- 기 간 : 2002. 4. 1~10. 31. 20:00까지(단, 토·공휴일 16:00까지)
- 근무인원 : 2명(당직근무자 1명 포함)

※설 연휴기간중 비상방역대기근무 실시 : 2002.2.9~2.13. 17:00까지

## ○ 질병정보모니터 지정·운영

- 모니터 현황 : 총 22개소

· 병원 5, 의원 3, 약국 2, 학교 5, 숙박업소 2, 사회복지시설 2, 산업체 3

- 운영기간 : 2001. 5. 1 ~ 10. 31

- 추진실적

· 2002. 3. 19 : 질병정보모니터 요원 안내문 발송

· 2002. 7. 29 : 질병정보모니터 요원 안내문 발송

## ○ 민간 병·의원과의 검사전달체계 운영

- 구 성 : 관내 의료기관중 임상병리실을 운영하는 의료기관 22개소

- 운영기간 : 2001. 4. 1 ~ 10. 31

- 추진실적

· 2002. 3. 19 : 검사전달체계 안내문 발송

· 2002. 7. 29 : 검사전달체계 안내문 발송

## ○ 전염병 예방 홍보

- 방 법 : 주민을 대상으로 전염병예방을 위한 지식과 정보를 직접 전달

- 기 간 : 년 중

- 추진실적

· 2002. 4.20 : 월드컵 대비 전염병 예방 캠페인 실시

· 2002. 4.23 : 전염병예방 홍보 리후렛 10,000부 제작 배부

· 2002. 5.30 : 레지오넬라 예방을 위한 안내문 발송(병·의원등 167개소)

· 2002. 6. 1 : 전염병 예방 포스터 배포(64매/32개소)

· 2002. 6. 7 : 냉각탑 수 수거검사(6건/6개소)

· 2002. 6.11 : 해외유입 전염병예방을 위한 안내문 발송(병·의원 235개소)

· 2002. 8.12 : 장출혈성 대장균감염증 예방을 위한 안내문 발송

(병·의원 50개소)

· 건강한 여름나기 캠페인 실시 : 4회

· 2002. 7. 18/ 7.29/ 8.12/ 8/30

· 지역신문, 마포소식지 등을 통한 홍보 : 11회

· 우리구 인터넷 홈페이지를 통한 홍보 : 5회

## 6. 에이즈 관리

날로 증가하고 있는 에이즈의 감염 위험으로부터 주민을 보호하고  
감염 위험 제충에 대한 정기검진등으로 감염예방을 강화 하고자 함

### 사업개요

- 에이즈감염자 관리 및 검진
- 에이즈예방 홍보

### 추진실적

- 에이즈감염자 관리 및 검진

- 기 간 : 년 중

- 에이즈 감염자 관리기준

- 정기상담 : 3개월에 1회 이상
- 면역검사 : 6개월에 1회 이상
- 진료비 지원 : 급여부분중 본인 부담금 전액 지원

- 추진실적(2002. 8. 31 현재)

- 에이즈감염자 관리
- 정기상담 : 62회
- 정기면역검사 : 10회
- 진료비 지원 요청 : 22,852천원/31건
- 에이즈검진 : 1,017건

## ○ 에이즈 예방 홍보

- 기 간 : 년 중

- 홍보방법

- 에이즈예방 캠페인 실시
- 에이즈예방 패널전시
- 에이즈예방 교육
- 에이즈예방 및 검진 안내문 발송

- 추진실적

- 2002. 3.27 : 에이즈 검진 안내문 발송(391개소)
  - 대 상 : 숙박업소, 유흥주점, 안마시술소 등
- 2002. 4.25 : 에이즈예방 홍보 캠페인 실시
- 2002. 5.13 : 에이즈예방 포스터 및 리후렛 배부
  - 포스터 : 252매/33개소, 리후렛 480매/9개소
- 2002. 5.14 : 민방위 대원 에이즈 예방 교육(510명)
- 2002. 5.16 : 민방위 대원 에이즈 예방 교육(496명)
- 2002. 5.22 : 민방위 대원 에이즈 예방 교육(482명)
- 2002. 5.28 : 월드컵 대비 에이즈 예방 홍보물 배부
  - 대 상 : 월드컵인 숙박업소 33개소 및 구청 민원실 운영부서 8개소
  - 홍보물수량 : 리후렛(5개국어) 각 4,000부, 안내지도(3개국어) 각 2,000부, 콘돔 9,000개
- 2002.8.19~8.24 : 에이즈예방 패널 전시회 실시
- 2002. 8.30 : 에이즈예방 홍보 캠페인 실시

# 보건지도과

## 1. 人力現況

구분	계	일 반 직					고용직 지도원
		의무5급	간호5급	간호6급	간호7급	간호8급	
정원	21	0	1	2	9	7	2
현원	22	1	0	2	15	2	2

## 2. 藥品現況

품명	단위	규격	현보유량	과부족	비고
유료간염	도스	1ml/Vial	6,217	무	
무료간염	"	0.5ml/Vial	2,954	무	
무료독감	"	1ml/Vial	0	무	
유료독감	"	0.5ml/Vial	0	무	
무료뇌염	"	1ml/Vial	671	무	
유료뇌염	"	1ml/Vial	4,390	무	
유행성출혈열	"	0.5ml/Vial	31	무	
주사용장티푸스	"	0.5ml/Vial	200	무	
M.M.R	"	0.5ml/Vial	1,601	무	
P.D.T	ml	0.5ml/Vial	281	무	
Polio	도스	1ml/Vial	1,775	무	
B.C.G	Vial	1ml/Vial	207	무	

## 2002년도 주요업무 추진실적

[보건지도과]

### 1. 회귀·난치성질환자 의료비지원 사업

평생동안 치료를 받아야 하는 환자중 생활이 곤란한 회귀·난치성 질환자들에게 의료비 본인부담금을 지원하여 국민건강에 최선을 다하고자 함

- 대 상 : 회귀·난치성질환자(만성신부전투석, 혈우, 근육, 크론, 베체트)
- 목 표 : 70명
- 기 간 : 년중
- 내 용
  - 만성신부전투석, 근육병, 혈우병, 베체트병, 크론병 환자중 의료급여 2종 수급자 및 저소득 건강보험가입자로서 소득과 재산기준에 만족하고 각 질환별 특성 및 기준을 동시에 만족한자
- 추진실적 : 97명(만성신부전 72명, 혈우병 14명, 근육병 8명, 베체트병 1명, 크론병 2명)  
 ※연인원 : 619명 248,417천원 지원  
 (만성신부전 502명, 혈우병 53명, 근육병 58, 크론병 5명, 베체트 1명)
- 소요예산 : 419,678천원

### 2. 청소년 금연교실 운영

청소년의 조기흡연으로 인한 각종 피해를 사전에 예방하고 금연의 필요성을 인식하여 사회적으로 금연 분위기 조성에 앞장서는 계기를 마련하고자 함

- 기 간 : 상·하반기 2회
- 대 상 : 중·고등학교 흡연 학생 16명
- 내 용 : 흡연이 미치는 영향에 대한 교육, 담배 독성실험, 금연침 시술
- 추진실적 : 한세전산고 흡연학생 16명 5일간 실시
- 소요예산 : 4,000천원



### 3. 고혈압·당뇨환자 자조모임

인구노령화로 증가하는 성인병질환인 고혈압·당뇨질환을 지역사회접근 전략으로 지속적인 관리를 실시하여 구민 건강증진에 이바지 하고자 함

- 기 간 : 상·하반기
- 목 표 : 24회
- 장 소 : 마포노인복지회관, 보건소 보건교육실
- 내 용 : 약물관리, 운동요법, 식이요법, 통증관리, 스트레스관리
- 추진실적 : 12회/270명(고혈압 150명, 당뇨 120명)
- 소요예산 : 3,673천원

### 4. 건강장수를 위한 암조기 발견사업

관내 주민들에게 상위 우선순위로 발생하는 자궁암, 위암, 유방암을 조기 발견 및 치료토록 유도하여 주민 건강증진에 기여 하고자 함

- 기 간 : 년 중
- 대 상
  - 자 궁 암 : 관내 30~64세 국민기초생활수급대상자
  - 유방암, 위암 : 관내 40세이상 국민기초생활수급대상자
- 사업규모 : 1,119명(자궁암 466명, 유방암 381명, 위암 272명)
- 내 용 : 자궁경부세포검사, 위장조영촬영, 유방단순촬영
- 방 법 : 관내병의원 및 가족보건복지협회 이동검진 차량에 의한검진
- 추진실적 : 662명(자궁암 267명, 유방암 284명, 위암 111명)
- 소요예산 : 21,780천원

## 5. 대구민 건강행사

성인병질환 중심으로 구민에게 질병관리 및 예방을 위한 대구민행사를 실시함으로써 구민 스스로 건강생활을 실천할 수 있는 여건조성 및 올바른 건강정보제공을 위해 대대적인 교육과 홍보로 건강에 대한 구민의 관심을 고취시키기 위함

- 기 간 : 2002. 10월
- 대 상 : 관내 주민
- 내 용
  - 건강상담 및 식이요법
  - 한방침시술 및 진료실시
  - 고혈압성 심혈관계 위험요소에 대한 상담 및 보건교육
- 추진실적 : 미도래
- 소요예산 : 1,000천원

## 6. 정신질환자 꽃밭 가꾸기

정신질환자 탈수용화 현상으로 수용중심에서 가정방문 상담 및 재활치료 중심으로 전환하는 시점에서 사회복지관을 축전하는 일환으로 재활프로그램인 꽃밭가꾸기를 실시하여 구민정신 건강증진에 기여하고자 함.

- 기 간 : 2002. 3월 ~ 10월
- 대 상 : 관내 정신질환자
- 장 소 : 한강망원지구 꽃밭 10평
- 목 표 : 20회/140명
- 방 법 : 정신전문간호사 1명, 보건간호사 1명이 1조가 되어 주1회 재활요법 실시
- 추진실적 : 17회/133명(85%)
- 소요예산 : 960천원(사회복지프로그램과 1행)

## 7. 결핵 이동검진으로 학생 건강보호

결핵감염 취약계층인 고등학교 학생에게 검진을 실시하여 환자 조기 발견 및 치료로 학생 건강을 보호하고자함

- 기 간 : 2002. 4월 ~ 6월
- 대 상 : 관내 고교생
- 장 소 : 대상학교
- 방 법 : 결핵협회서울시지부의 이동검진 차량에 의한 X-선검진 실시
- 추진실적 : 2,300명
- 소요예산 : 2,300천원

# 의 약 과

## 1. 人 力 現 況

구 분	계	일 반 직						고용직
		4급	5급	6급	7급	8급	9급	
정 원	22		1	3	7	8	1	2
현 원	21		1	3	10	6	0	1

## 2. 裝 備 現 況

실명	장 비 명	대수	용
방사선실	X-ray 촬영기	2	흉부, 복부, 사지등 기타 방사선 촬영
	자동현상기	2	방사선 필름 현상
	안저 카메라	1	당뇨, 고혈압 환자 안저 촬영
	초음파진단기	1	복부 장기 질환 진단
임 상 병리실	자동생화학분석기	2	간기능, 혈당, 콜레스테롤 검사등
	혈액분석기	2	빈혈, 백혈구, 혈소판수 검사등
	심전도 검사기	3	심장질환 진단
	에이즈 검사기	1	에이즈 진단
치 과	치과 유니트체어	1	치과 환자 치료용 체어
	치과 X-ray 촬영기	1	치과 진료용 방사선 촬영
	치석제거기	1	치주질환자 치석제거 치료
내 과 건강진단실	초음파비만도측정계	1	신장, 체중, 비만도 측정
	시력계	1	시력 측정
	자동혈압계	3	내과진료, 건강진단시 혈압측정
물 리 치료실	간섭전류치료기	1	관절, 근육통 환자의 통증 완화
	초음파치료기	2	관절, 근육통 환자의 통증 완화
	견인치료기	1	디스크, 척추 환자 견인치료
	샌드베드, 롤링베드	2	전신 물리치료

## 2002년도 주요업무 추진실적

[의 약 과]

### 1. 경로한방진료사업

65세이상 어르신들에게 매월 1회씩 100매 한도내에서 무료진료권을 발부하여 거주지 인근 한의원에서 진료받을 수 있도록 함으로써 거동이 불편한 어르신들의 편의를 도모하고 효율적인 치료효과를 거둘수 있도록 함

#### □ 사업개요

- 시행기간 : 2002. 1월 ~ 12월
- 대 상 : 65세이상 저소득층 어르신
- 장 소 : 관내 전 한방병원 및 한의원
- 진료내용 : 침·뜸·상담(의료보험이 적용되는 진료한도)
- 발급매수 : 매월 100매(전월 25일부터 발급)
- 사업예산 : 비예산

#### □ 추진실적(8. 31현재)

- 한방무료 진료권 830매 발급

#### □ 향후계획

- 지속적인 홍보실시
  - 지역신문, 내고장 마포, 일간지등 게재

## 2. 구강 보건 사업

관내 국민기초생활수급권자 중 70세 이상의 어르신중 노인의치보철사업 및 저소득층의 초등학생들에게 치아홈메우기 사업을 실시하여 구민의 구강건강 증진에 기여하고자 함

### □ 사업개요

- 사업기간 : 2002. 1월 ~ 12월
- 대 상
  - 치아홈메우기 사업 : 저소득층 초등학생
  - 노인의치 보철사업 : 국민생활기초 수급권자 중 70세 이상 어르신
- 사 업 비 : 24백만원(국비50%, 시비25%, 구비25%)

### □ 진료목표

- 치아 홈메우기 : 년 852건
- 노인의치 보철 사업
  - 전부 의치 : 5명 (1인 600,000원 × 2개 지원)
  - 부분 의치 : 12명(1인 620,000원 × 2개 지원)

### □ 추진실적(8. 31현재)

- 치아 홈메우기 : 165명 332개 시술
- 노인 의치보철 : 6명

### □ 향후계획

- 치아홈메우기
  - 보건소 치과 예약진료제 실시(방문검진후 예약 및 전화예약가능)
  - 진료일자 : 매일 진료 실시
- 노인의치 보철
  - 마포구 치과의사회와 연계하여 시술 치과의원을 선정후 실시
  - 의치 제작후 사후관리 기간은 1년

### 3. 건강진단사업

질병의 조기발견으로 구민 건강수준향상 및 질병의 사전예방으로 의료비 절감 및 구민의 평생 건강증진에 기여하고자 함

#### □ 사업개요

- 사업기간 : 2002. 1월 ~ 12월
- 사업범위 : 피보험자건강진단사업(공무원, 직장), 성인병검진사업, 무료 건강검진사업(공공근로자 건강진단, 노인건강진단, 전·의경 건강진단)
- 사업규모
  - 피보험자 건강진단 및 성인병검진
    - 1차 건강진단(8항목 : 기본진료, 구강검사, 흉부방사선 간접촬영, 요검사, 혈액검사, 간염검사, 심전도검사, 부인과적 세포학적 검사)
    - 2차 건강진단 : 1차 건강진단 유소견자는 질환별로 검진
  - 무료건강진단
    - 5항목 : 기본진료, 흉부방사선 간접촬영, 요검사, 혈액검사, 간염검사
- 검진목표 : 년 2,500 명
- 사 업 비 : 2,670천원

#### □ 추진실적(8. 31현재) - 총 1,139명 실시

- 성인병 건강검진 315명 실시
- 저소득층 무료검진 667명 실시
  - 공공근로자 281명
  - 저소득층 386명
- 구강건강검진 157명 실시

#### □ 향후계획

- 공무원 건강검진 실시
  - 9월부터 10월까지 검진완료 토록 각부서에 협조요청
  - 건강진단시 보건소를 이용하도록 적극 홍보

#### 4. 치주질환에 따른 치석제거 사업

범국민적 구강질환의 하나인 치주질환 치료시 치석제거 사업을 시행하여 치주질환의 원활한 진료를 도모하고 구민에게 보다 질 높은 의료 서비스를 제공하고자 함

##### 사업개요

○ 사업기간 : 2002. 1월 ~ 12월

○ 필 요 성

- 식생활 변화에 따른 현대인의 만성 치주질환 증가
- 노인층의 치아관리 부실 및 성인병(당뇨병등)합병증에 따른 치주질환 증가
- 치주질환의 진료시 치석제거로 원활한 진료 도모

○ 사 업 비 : 비예산

##### 추진목표

○ 진료예정 인원 : 연280명

○ 예약에 의한 진료 실시

##### 추진실적(8. 31현재)

○ 치주질환자 177명에게 실시

##### 향후계획

○ 치주질환자를 대상으로 예약진료 실시

○ 보다 시급한 타 치과진료에 지장이 없도록 매일 1~2명 실시

○ 과도한 치석 및 심한 만성 치주질환자는 치료 전문기관으로 이양



## 5. 성인병 환자 안저검사 실시

당뇨, 고혈압등 성인병환자의 안저검사를 실시하여 당뇨성 망막중등 2차 합병증을 조기에 진단하여 원활한 진료를 도모하고 구민에게 보다 질높은 의료서비스를 제공하고자 함

### □ 사업개요

- 사업기간 : 2002. 1월 ~ 12월
- 검사대상 : 당뇨, 고혈압등 성인병 환자
- 사업비 : 198천원
- 진료예정 인원 : 년100명

### □ 추진실적(8. 31현재)

- 안저검사 60명실시

### □ 향후계획

- 성인병 환자를 대상으로 안저검사 실시
- 1차 진료실을 방문하는 당뇨, 고혈압등 성인병 환자를 대상으로 의사 처방후 안저 검사를 실시하여 조기에 합병증 예방
- 2차합병증이 의심되는 환자는 치료 전문기관에 의뢰

## 6. 잃어버린 혈액형 찾아주기

주민들의 잃어버린 혈액형을 찾을 수 있는 기회를 제공하여 정확히 모르는 자신의 혈액형에 대한 궁금증을 해소시켜 주고 나아가 헌혈운동에 자신있게 동참할 수 있도록 혈액형 무료 검사를 실시코자 함

사업개요

- 사업기간 : 2002. 1월 ~ 12월
- 대 상 : 만 18세이상 마포구민(희망자에 한함)
- 검사장소 : 보건소 2층 임상병리실
- 목표인원 : 년300명
- 사 업 비 : 280천원

 추진실적(8. 31현재)

- 혈액형 검사실시 229명

 향후계획

- 대주민 홍보 실시 : 지역신문, 내고장 마포지등에 게재
- 검사결과 조치 : 개별 유선통보 및 상담

## 7. 검사 및 검진현황

 임상병리실 검사실적(8. 31현재)

계	장내세균	AIDS 검 사	수질 검 사	병리학적 검 사	간염 검 사	생화학 검 사	성병 검 사	결핵도말 검 사
68,498	14,479	1,021	80	9,397	4,393	34,389	3,865	874

 방사선실 검진실적(8. 31현재)

계	간접촬영	직접촬영	안저정밀검사	fdm복사
15,418	13,412	1,800	117	89