


함께 꿈꾸는 마포, 
교육문화도시로 가자!

제3기 지역사회보장계획 2017년도 연차별 시행계획안

- 요약본 -

MAPU 마포구

- 목 차 -

1. 제3기(2015~2018) 지역사회보장계획의 개요	1
1) 제3기 지역사회보장계획의 특징 및 방향	1
2) 제3기 지역사회보장계획 추진 체계	2
2. 2017년도 시행계획안의 개요	3
1) 법적근거	3
2) 계획의 주요 범위	3
3) 2017년도 시행계획안의 특징 및 방향	3
4) 2017년도 추진전략별 중점추진사업	5
3. 2017년도 중점추진사업별 세부사업 계획	7
1) 어르신·장애인 시설 확충	7
2) 아동·청소년·가족서비스 시설 확충	7
3) 동주민센터 복지기능 강화	8
4) 일자리 서비스 확대	8
5) 돌봄 서비스 확대	9
6) 교육문화사업 확대	9
7) 고용-복지 통합지원 강화	10
8) 사회적 경제 활성화	10
9) 민·관 주민참여를 통한 복지네트워크 활성화	11
4. 2017년도 시행계획안의 행정·재정 지원 계획	12
1) 지역사회보장 전달체계의 조직과 운영 방안	12
2) 사회보장급여의 사각지대 발굴 및 지원 방안	13
3) 사회보장 자원의 인프라 확충 계획	15
4) 지역사회보장에 필요한 재원의 규모와 조달방안	17
5. 연차별 시행계획안의 시행결과 자체 평가 계획	19
1) 모니터링 계획	19
2) 시행 결과 자체 평가 계획	20

1. 제3기(2015~2018) 지역사회보장계획의 개요

1) 제3기 지역사회보장계획의 특징 및 방향

(1) 주요 특징

- 지역사회 수준의 협력체계와 네트워크를 초점으로 하는 지역사회의 거버넌스의 중요한 형태인 마포구 지역사회보장협의체의 주도하에 지역사회보장계획 수립 기획
- 마포구 실정에 맞는 복지모델을 설계하고 추진하기 위해 지역사회보장협의체 위주의 지역사회보장계획수립 TF팀 구성, 다양한 복지관계자의 자발적인 참여 독려
- 지역적 특성을 반영하는 정책들이 도출될 수 있도록 하여 향후 4년간의 마포구 복지 정책 책임성 및 효율성 담보
- 실행분석 즉 사업평가에 지역주민 및 지역사회보장협의체의 역할 강화
- 지역주민 욕구조사 및 지역자원현황에 대한 조사 및 분석을 관내 지역실정에 밝은 전문 학술 연구용역기관(서강대학교 산학협력단)에 의뢰, 기초자료의 전문성 확보
- 과학적인 지역진단을 기초로 9개 중점추진사업별, 사업 우선순위 선정

(2) 주요 방향

- 제2기 지역사회보장계획 수립 및 실행분석을 통해 제기된 문제점 개선
- 지역주민의 참여, 민간과 공공의 합의를 통한 협력, 상위계획과의 연계를 통한 통합성이 반영될 수 있도록 추진
- 사회양극화에 따른 신빈곤층 증가 및 저출산·노령화 진전과 같은 사회환경적 변화에의 적극적인 대응의 발판 마련

(3) 통합, 참여, 협력의 실현 방안

1) 통합성

- 중앙정부의 복지관련 상위계획인 제1차 사회보장기본계획(2014~2018년)
- 서울시민 복지기준, 2013 희망서울 시정운영계획, 2011~2015년 마포구 중기지방재정계획 등 검토
- 관련계획과의 연계성을 추구하는 방식으로 추진

2) 협력성

- 마포구 지역사회보장협의체 위원을 중심으로 지역사회보장계획수립 TF팀 구성
- 욕구조사표 및 자원조사표 설계 시 민·관 사회복지 실무자 참여로 지역특성 반영
- 지역사회보장계획의 분야별, 사업별 세부계획수립은 TF팀 전문분과위원 중심으

로 전문 분과별 실무분과에서 공식, 비공식 회의 및 논의 통해 수립

3) 참여성

- 지역사업의 주체가 되는 지역주민의 참여 확보를 위해 지역주민 설문조사 및 공고, 마포구 홈페이지를 통한 주민의견 수렴으로 폭넓은 욕구 반영
- 마포구 릴레이 복지포럼을 통한 대상별 전문가 그룹의 자문 반영

2) 제3기 지역사회보장계획 추진 체계



2. 2017년도 시행계획안의 개요

1) 법적근거

- 사회보장급여의 이용·제공 및 수급권자 발굴에 관한 법률(사회보장급여법) 제35조

2) 주요 범위

- 시간적 범위 : 2017년(3기, 3차년도) 단기 계획
- 공간적 범위 : 서울시 마포구 전지역
- 내용적 범위
 - 지역사회보장계획 수립을 위한 지역현황 파악 : 인구, 지역특성, 예산현황 등
 - 2017년도 연차별 시행계획의 개요
 - 추진전략별 사업계획 : 중점추진사업, 세부사업
 - 시행계획의 행정·재정 지원 계획
 - 상시 모니터링 계획 및 자체 평가 계획

3) 2017년도 시행계획안의 특징 및 방향

(1) 주요 특징

- 제3기 지역사회보장계획 세 번째 연차별 계획으로서 3기 계획 목표(기존 '비전')와 추진전략의 효과적인 달성을 위한 시행계획이 되도록 함
- 지역자원현황, 지역주민의 욕구조사, 시행중인 사업의 평가 등을 바탕으로 담당실무공무원이 작성함으로써 시행계획의 실효성을 확보함
- 복지인프라 확충과 어르신, 장애인, 아동, 청소년에 대한 탄탄한 복지서비스 확보에 중점을 두었으며, 계획의 효과적인 목표달성을 위해 전달체계 개선과 복지사각지대 발굴 등의 통합서비스 제공에 관심을 둠

(2) 추진 방향

○ 전달체계 인프라 확충을 통한 복지서비스 제공 강화

- 마포구의 부족한 어르신, 장애인 시설인프라 확충을 위한 사업 추진 : 어린이재활병원 및 사회복지시설 운영, 마포시니어클럽 확장 이전 및 운영, 데이케어센터 확충·경로당 확충·장애인 공동생활가정 확충 마포 장애인종합복지관 확장 이전
- 아동·청소년·가족서비스 시설 확충을 위한 사업 추진 :

- 마포중앙도서관·청소년비전센터 건립, 어린이종합육아시설 건립,
(가칭) 염리종합사회복지관 건립, 공공시설 육아방 설립, 국공립 어린이집 확충
- 전달체계 개편으로 동 주민센터 복지기능 강화 :
찾아가는 복지서비스 강화, 동 복지업무 효율화, 동 사례관리 활성화

○ 복지서비스 확대로 주민 삶의 질 향상

- 양질의 일자리 창출과 취약계층 일자리 확대 :
일자리종합지원시스템 구축, 저소득층·여성·어르신·장애인 일자리 지원 확대
- 돌봄을 통한 보육복지공동체 구축과 돌봄서비스 확대 :
아동, 청소년, 장애인, 어르신, 다문화가정 돌봄 지원
- 민선6기 슬로건인 교육문화도시 조성을 위한 교육문화사업 확대 :
어르신·장애인 여가문화사업, 아동·청소년 교육문화사업, 평생교육사업

○ 참여와 협력을 통한 복지공동체 구현

- 경제 취약계층의 자립 지원을 위한 고용과 복지의 통합 지원 및 연계 :
고용-복지 연계 및 종합 지원, 고용복지 전문 인력 역량 강화, 고용복지
지원센터 기능 강화, 금융복지상담센터 운영, 사회서비스 일자리 지원
및 확대
- 사회적 경제 기업 활성화를 통한 탄탄한 지역경제 구축 :
사회적 경제 기업 육성, 사회적 경제기업 인지도 향상, 사회적 경제기업
공공구매 활성화
- '함께 만드는 복지 마포' 구현을 위한 민·관 협치를 위한 복지네트워크 활성화 :
지역사회보장협의체 활성화, 주민참여형 민·관 협력 체계 구축, 자원 발굴 및 나눔
활성화, 지역사회사례관리 모형 구축, 자원봉사 활성화, 여성네트워크 활성화

(3) 제3기 계획 대비 주요 변경 사항

○ 중점추진사업 '여성·가족서비스 인프라 확충' 명칭 변경

기존 마포여성센터 건립이 정책변화에 따라 폐지되고 (가칭)염리종합사회
복지관 건립 및 운영이 신설되어 1-2 중점추진사업명을 '여성·가족서비스
인프라 확충'에서 '아동·청소년·가족서비스 시설 확충'으로 변경

○ 세부사업 '마포여성센터 설립 및 운영' 정책 변화로 폐지

○ 세부사업 '합정동 시니어플라자 건립 및 운영' 변경

세부사업 '합정동 시니어플라자 건립 및 운영'이 정책 변화로 舊 합정동

주민센터 청사 리모델링으로 '마포시니어클럽 확장 이전 및 운영'으로 변경

○ 세부사업 '마포장애인종합복지관 확장이전 및 운영' 신설

2018. 3월 舊 마포구청 보건소 건물로 확장 이전을 계획하고 있는 '마포 장애인종합복지관 확장이전 및 운영' 신설

○ 세부사업 '(가칭) 염리종합사회복지관 건립 및 운영' 신설

2019. 8월 준공을 목표로 염리3구역 사회복지시설부지에 설치 예정인 '(가칭) 염리종합사회복지관 건립 및 운영' 신설

(4) 중점사항 및 고려사항

- 지역과 정책의 변화에 대응하여 실현가능성 있는 계획 수립
- 구체적인 성과 지표를 선정하여 효과적인 사업 관리와 객관적인 평가가 이루어 질 수 있도록 계획 수립

4) 2017년도 추진전략별 중점추진사업

구 분	사 업 명	성과목표	예산 (백만원)	성과지표
추진전략 1 전달체계 인프라 확충을 통한 복지서비스제공 강화				
중점추진 사업 1	어르신· 장애인시설 확충	어르신 장애인 시설 인프라 구축을 통한 복지사각지대 발굴	4,541	<ul style="list-style-type: none"> • 시설 이용자 수 • 이용자 만족도 • 신규 시설 수 • 공정률
중점추진 사업 2	아동·청소년·가족 서비스 시설 확충	아동·청소년·가족시설 확충을 통한 질 높은 서비스 제공	11,161	<ul style="list-style-type: none"> • 공정률 • 진행률 • 신규 시설 수
중점추진 사업 3	동주민센터 복지기능 강화	동 주민센터 복지허브화를 통한 복지사각지대 해소 및 예방적 맞춤형 복지서비스 제공	82.5	<ul style="list-style-type: none"> • 복지대상자 상담 • 교육 및 워크숍 실시 • 사례관리 개회
추진전략 2 복지서비스 확대로 주민 삶의 질 향상				
중점추진 사업 4	일자리 서비스 확대	현장면접 기회확대, 양질의 일 자 리 창 출	8,847	<ul style="list-style-type: none"> • 구인·구직등록 • 공공일자리참여 • 취·창업률
중점추진 사업 5	돌봄 서비스 확대	아동 돌봄 및 청소년 지원 강화를 통한 보육복지 공동체 구축, 소외계층 자립 지원 및 돌봄 서비스 확대 강화	10,658.6	<ul style="list-style-type: none"> • 방과후 돌봄 수요조사 • 안전교육(점검) 실시 • 취약계층 청소년 프로그램 운영 • 청소년유해환경 단속 캠페인 실시 • 장애인활동지원 및 인식개선 사업 추진

				<ul style="list-style-type: none"> • 어르신돌봄서비스제공 • 다문화가정프로그램 참여자 만족도
중점추진 사업 6	교육문화사업 확대	어르신 장애인 아동 청소년 교육문화사업 및 평생교육을 통한 주민 삶의 질 향상	12,819.5	<ul style="list-style-type: none"> • 어르신·장애인 여가문화사업 추진 • 교육경비지원비율 • 도서관 및 청소년시설 이용자 만족도 • 평생교육프로그램 추진

추진전략 3 참여와 협력을 통한 복지공동체 구현

중점추진 사업 7	고용복지 연계 및 종합 지원	고용·복지의 통합지원을 통한 취약계층 빈곤 탈출 지원	1,314	<ul style="list-style-type: none"> • 고용·복지 인력 회의 및 교육 실시 • 공동사업 추진 • 취약계층 역량강화 프로그램 운영 • 금융복지상담 실시 • 사회서비스 일자리 창출 및 예산집행률
중점추진 사업 8	사회적경제기업 활성화	사회적경제 활성화	221	<ul style="list-style-type: none"> • 신규사회적기업 육성률 • 희망키움샵 매출증가율 • 사회적경제기업 제품 구매률
중점추진 사업 9	민·관·주민참여를 통한 복지네트워크 활성화	지역주체간 협력, 지역단체의 자생력 강화를 통한 복지네트워크 활성화	193.2	<ul style="list-style-type: none"> • 지역사회보장협의체 운영 • 민관협력 공동체 사업추진 • 꿈나무키우기 무료 학습지원 나눔가게사업 따뜻한 겨울나기사업 추진 • 통합사례관리분과 운영 및 자원연계 교육 실시 • 자원봉사활성화 추진 • 여성네트워크 협력사업 및 역량강화교육 실시

3. 2017년도 중점추진사업별 세부사업 계획

중점추진사업1 어르신·장애인 시설 확충

과제 번호	세부사업명	예산 (백만원)	성과목표	성과지표	성과목표	
					2016년	2017년
1-1-1	어린이재활병원· 사회복지시설 운영	1,429	의료·교육·문화·생활 체육 등의 통합적 서비스 제공	• 이용자 수	5,000명	25,000명
1-1-2 (변경)	마포시니어클럽 확장 이전 및 운영	292	신노년층 복지욕구에 대응하는 인프라 구축	• 계획수립('16) • 이용자 만족도('17)	계획수립	85%이상
1-1-3	데이케어센터 확충 및 운영	-	고령화 및 노인성 질환자 부담 완화	• 신규설치('16) • 설치계획수립('17)	1개소	설치계획 수립 (1개소)
1-1-4	경로당 확충 및 활성화	520	어르신여가활성화를 위한 경로당 확충	• 신규경로당 개소 • 프로그램 참여률	2개소 10%증가	2개소 10%증가
1-1-5	장애인 공동생활가정 확충	-	사회구성원으로서 장애인 삶 영위를 위한 시설 확충	• 공동생활가정운영	3개소	3개소
1-1-6 (신설)	마포장애인종합 복지관 확장 이전 및 운영	2,300	현 장애인종합복지관 확장 이전을 통해 다양한 장애인복지 서비스 제공	• 공정률	-	80%

중점추진사업2 아동·청소년·가족서비스 시설 확충

과제 번호	세부사업명	예산 (백만원)	성과목표	성과지표	성과목표	
					2016년	2017년
1-2-7	마포중앙도서관· 청소년비전센터 건립 및 운영	4,961	공공 교육시설 건립을 통한 교육환경 개선 욕구 충족	• 공정률	45%	100%
1-2-8 (신설)	(가칭)염리종합 사회복지관 건립	1,107	지역복지인프라 조성 으로 주민 복지수준 향상	• 진행률	-	설계발주 및 설계
1-2-9	어린이종합육아시설 건립 및 운영	-	포괄적 육아지원 인프라 구축	• 착공('16) • 공정률('17)	착공	착공 및 공정률 100%
1-2-10	공공시설 육아방 설립 및 운영	33	양육부담완화를 위한 공공시설 육아방 설립	• 공공시설 육아방 운영	3개소	3개소
1-2-11	국공립어린이집 확충	5,060	안심보육을 위한 국립어린이집확충	• 국공립어린이집 확충 개소	3개소	10개소

중점추진사업3

동 주민센터 복지기능 강화

과제 번호	세부사업명	예산 (백만원)	성과목표	성과지표	성과목표	
					2016년	2017년
1-2-12	찾아가는 복지서비스 강화	11.5	복지사각지대 해소 및 지역복지증진	<ul style="list-style-type: none"> • 복지대상자모니터링 상담률 • 복지인적안전망 사업, 교육 실시 	130% 66건	143% 73건
1-2-13	동 복지업무 효율화	43	복지체감도 향상을 위한 주민 중심 복지 실현	<ul style="list-style-type: none"> • 직무교육 실시 • 민·관 협력 워크숍 개최 	4회 -	12회 4회
1-2-14	동 사례관리 활성화	28	맞춤형 서비스 강화로 복지사각지대 해소	<ul style="list-style-type: none"> • 사례관리 홍보 • 사례관리 개최 • 교육, 슈퍼비전 실시 	32회 40회 8회	35회 50회 10회

중점추진사업4

일자리 서비스 확대

과제 번호	세부사업명	예산 (백만원)	성과목표	성과지표	성과목표	
					2016년	2017년
2-4-15	일자리종합지원시스 템 구축	187	취업으로의 효과 적인 연계를 위한 종합지원시스템 운영	<ul style="list-style-type: none"> • 구인등록 • 구직등록 • 현장면접 행사 실시 	3,500개소 10,500명 10회	3,500개소 10,500명 10회
2-4-16	저소득층 일자리 지원 확대 (공공일자리사업)	1,649	취약계층 취업기회 확대	<ul style="list-style-type: none"> • 공공일자리참여 	320명	296명
2-4-17	여성일자리 지원 확대	100	경력단절여성 일자리 제공	<ul style="list-style-type: none"> • 취·창업률 	61%	60%
2-4-18	어르신일자리 지원 확대	5,940	노후소득지원 및 사업참여기회제공	<ul style="list-style-type: none"> • 일자리 참여 	2,805명	3,000명
2-4-19	장애인일자리 지원 확대	971	장애인 소득제공 사회참여기회제공	<ul style="list-style-type: none"> • 일자리 참여 	71명	95명

중점추진사업5

돌봄 서비스 확대

과제 번호	세부사업명	예산 (백만원)	성과목표	성과지표	성과목표	
					2016년	2017년
2-5-20	아동 돌봄 강화	2,093	아동돌봄 사각지대 해소	<ul style="list-style-type: none"> 방과후돌봄수요조사 5대안전교육실시 안전점검(지도) 실시 	1회 44시간 2회	1회 44시간 3회
2-5-21	청소년 돌봄 강화	374	청소년이 건강한 사회구성원으로 성장 할 수 있도록 지원	<ul style="list-style-type: none"> 취약계층 청소년대상 프로그램 운영 청소년유해환경 단속캠페인 실시 	33개 200회	35개 80회
2-5-22	장애인 돌봄 강화	6,998.5	장애인 자립 및 사회참여 지원	<ul style="list-style-type: none"> 활동지원개신청률 인식개선사업 추진 	90% 12개	90% 13개
2-5-23	어르신 돌봄 서비스 강화	1,210	건강한 노후보장으로 예방적 복지실현 및 사회안전망 강화	<ul style="list-style-type: none"> 독거어르신 현황조사 서비스 제공 	7,216건 210,760건	7,300건 235,000건
2-5-24	다문화가정 지원 강화	10	다문화가족의 안정적 정착을 위한 지원	<ul style="list-style-type: none"> 사업참여자 만족도 	80%	80%

중점추진사업6

교육문화사업 확대

과제 번호	세부사업명	예산 (백만원)	성과목표	성과지표	성과목표	
					2016년	2017년
2-6-25	어르신 장애인 여가 문화사업	914.5	취약계층 사회참여를 위한 여가문화사업 실시	<ul style="list-style-type: none"> 어르신여가문화사업참여 어르신여가문화사업 참여자 만족도 장애인여가문화사업 추진 	24,000명 85%이상 5건	24,000명 85%이상 6건
2-6-26	아동·청소년 교육 문화사업	11,545	아동청소년 교육지원 사업 확대	<ul style="list-style-type: none"> 교육경비지원비율 도서관이용자만족도 청소년시설이용자 만족도 	100% 85% 96%	100% 86% 96%
2-6-27	평생교육 사업	360	평생교육프로그램 참여자 만족도 제고	<ul style="list-style-type: none"> 평생교육프로그램 참여자 수 	2,400명	3,000명

중점추진사업7

고용-복지 통합지원 강화

과제 번호	세부사업명	예산 (백만원)	성과목표	성과지표	성과목표	
					2016년	2017년
3-7-28	고용-복지 연계 및 종합 지원	-	저소득층 고용, 복지서비스 제공	· 민·관 협력 회의 실시	4회	4회
3-7-29	고용복지 전문인력 역량 강화	1	고용복지서비스 질적 향상	· 고용복지 전문인력 역량강화 교육 실시 · 공동업무 홍보	4회	60명 60건
3-7-30	고용복지지원센터 기능강화 (고용복지 종합지원 사업운영)	435	고용취약계층대상 자 립역량강화	· 고용복지통합사례관리 추진 · 공동사업 추진 · 취약계층 역량강화 및 취업지원프로그램 운영	4회 100% 100%	152명 (8,012건) 50개소 (450건) 503명 (5,817건)
3-7-31	금융복지상담센터 운영	72	서민의 사회적,경제적 자립지원	· 금융상담	400건	1,500건
3-7-32	사회서비스 일자리 지원 및 확대	806	사회서비스분야 창업 및 종사기회제공	· 예산집행률 · 제공기관 교육·점검 · 일자리 창출	85% 연1회 105명	85% 연1회 130명

중점추진사업8

사회적 경제 활성화

과제 번호	세부사업명	예산 (백만원)	성과목표	성과지표	성과목표	
					2016년	2017년
3-8-33	사회적 경제기업 육성	200	지역경제활성화 및 일자리창출	· 신규사회적기업 육성실적률	60%	60%
3-8-34	사회적경제기업 인지도 향상	10	사회적경제기업 자생력 확보	· 희망키움샵 매출 증가률(전년대비)	15%	15%
3-8-35	사회적경제기업 공공구매 활성화	11	사회적경제기업 지속가능성 확보	· 사회적경제기업 제품 구매률	26%	28%

중점추진사업9

민관 주민참여를 통한 복지네트워크 활성화

과제 번호	세부사업명	예산 (백만원)	성과목표	성과지표	성과목표	
					2016년	2017년
3-9-36	지역사회보장협의체 활성화	114	지역사회공동체 기능 회복	<ul style="list-style-type: none"> 지역사회보장계획 모니터링단 구성 네트워크사업 추진 및 재정증가율 	구성(활동1) 10건 -	구성(활동2) 10건 120%
3-9-37	주민참여형 권역별 민관협력 체계 구축	17	지속가능한 지역공동체 실현	<ul style="list-style-type: none"> 민관협의기구구성운영 지역복지기금조성 공동체사업 추진 	24회 30백만원 6건	구성·운영 30백만원 8건
3-9-38	자원발굴 및 나눔 활성화	-	취약계층 위기상황 극복	<ul style="list-style-type: none"> 꿈나무키우기결연 무료학습지원 나눔가게 업체 참여 따뜻한 겨울나기 성금·품 모금 	210명 90명 550개소 8억원	220명 110명 570개소 8억원
3-9-39	지역사회사례관리 모형 구축	28	통합사례관리 민관협력체계 구축	<ul style="list-style-type: none"> 분과 운영 자원 연계 역량 강화 교육 실시 	6회 280건 6회	7회 290건 6회
3-9-40	자원봉사 활성화 사업	19.2	자원봉사활동 지원 및 진흥	<ul style="list-style-type: none"> 사업예산 집행률 전문자원봉사 실시 자원봉사자 역량교육 실시 자원봉사 행사 참여 자원봉사 등록 	95% 월1회 5,000명 1,300명 73,000명	95% 월1회 5,000명 1,300명 71,000명
3-9-41	여성네트워크 활성화	15	여성민·관 거버넌스 구축	<ul style="list-style-type: none"> 간담회, 모임 개최 민·관 협력사업 추진 역량강화교육 실시 	5회 2건 8회	5회 2건 8회

4. 2017년도 시행계획안의 행정·재정 지원 계획

1) 지역사회보장 전달체계의 조직과 운영방안

(1) 마포구 사회복지종사자 현황

○ 구청 및 동주민센터 인력 현황

- 현재 291명의 직원이 사회복지업무를 담당하고 있으며 이 중 164명(56.0%)이 사회복지직이며 128명(44.0%)가 행정직 및 기타직임
- 마포구는 '찾아가는 동주민센터' 사업 수행을 위해 2016. 7월 신규사회복지공무원 79명, 방문간호사 16명, 마을전문가 3명 등 총 98명이 충원됨

< 마포구 구청 및 동주민센터 사회복지종사자 인력 현황 >

(단위 : 명, %)

구 분	계	구청	동주민센터
합 계	292(100)	106(100)	186(100)
사 회 복 지 직	164(56.0)	53(53.0)	111(59.7)
행정직 및 기타*	128(44.0)	53(53.0)	75(40.3)

출처 : 복지행정과 자체 조사, * 기 타 : 마을전문직, 임기제, 방문간호사 등

○ 민간사회복지시설 종사자 인력 현황

- 마포구 민간사회복지시설 종사자는 총 488개 시설 3,034명이며 이 중 아동·청소년시설 종사자가 전체의 절반이상인 2,094명(69%)으로 가장 많으며 다음으로는 어르신분야 종사자가 654명(21.5%)로 많음

< 마포구 민간사회복지시설 종사자 현황 (2016년) >

(단위 : 명)

합계	지역복지	장애인	어르신	여성·가족	아동·청소년	보건분야
3,034	54	115	654	55	2,369	62

출처 : 마포구 자체 조사

(2) 마포구 지역사회보장 전달체계 개편

- 2015년 서울시 '찾아가는 동주민센터' 1단계 공모 시행에 참여하여 2개동 (아현동, 상암동)이 시범적으로 참여하였으며 2016년 2단계 공모 선정되어 2016.

7. 1일자로 16개 전 동으로 시행되었음

- 마포구는 2016년에 주민친화적 동주민센터 공간개선 및 인력배치(평균 5.5명)을 완료하고 동별 컨설팅 및 모니터링 지속 실시, 공무원 및 주민·관련 민간기관 종사자를 대상으로 역량강화교육 실시, 동 사례관리 본격화, 동 단위 나눔이웃(4개동), 나눔가게 운영 체계 구축, 주민참여예산사업 및 마을계획 수립을 위한 교육, 워크숍, 순회심사 등을 지원하였음
- 2017년에는 방문행정 강화를 위한 사각지대 발굴 및 서비스 확대, 동 인적안전망 역량 강화, 마포형 동 단위 사례관리 모형 개발, 민·관 협력사업 전 동 시행, 구·동 단위 민·관 거버넌스 구축 및 운영, 1동 1복지의제 발굴 및 공동체사업 시행 등을 추진할 계획임

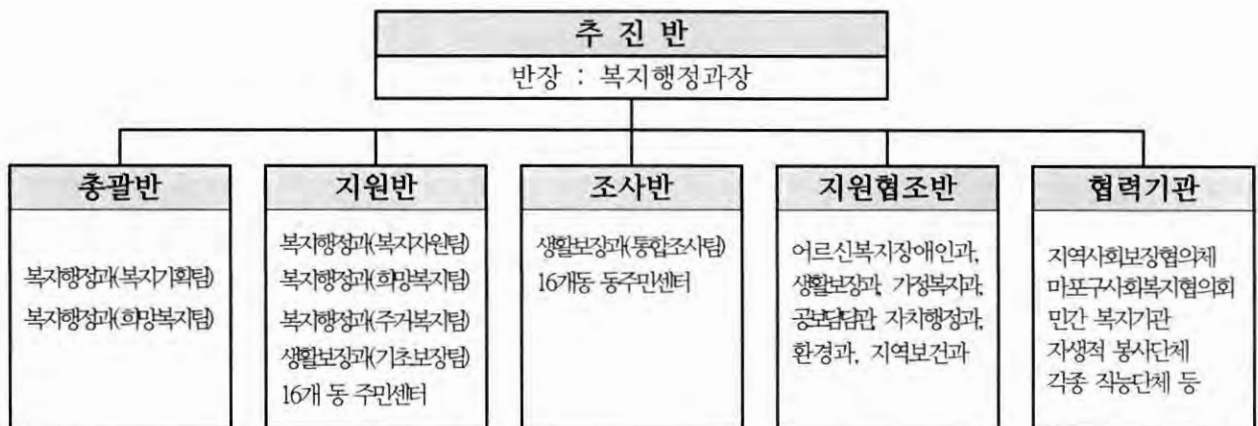
2) 사회보장급여의 사각지대 발굴 및 지원 방안

(1) 추진 방향

- 「찾아가는 동주민센터」, 「동복지 허브화」 등 주민에게 다가가는 동 복지전달체계 개편을 통해 사각지대 발굴 및 지원 강화
- 동 단위 인적안전망을 중심으로 촘촘한 동 단위 지역보호체계를 구축하여 이웃이 이웃을 돌보는 복지공동체 형성

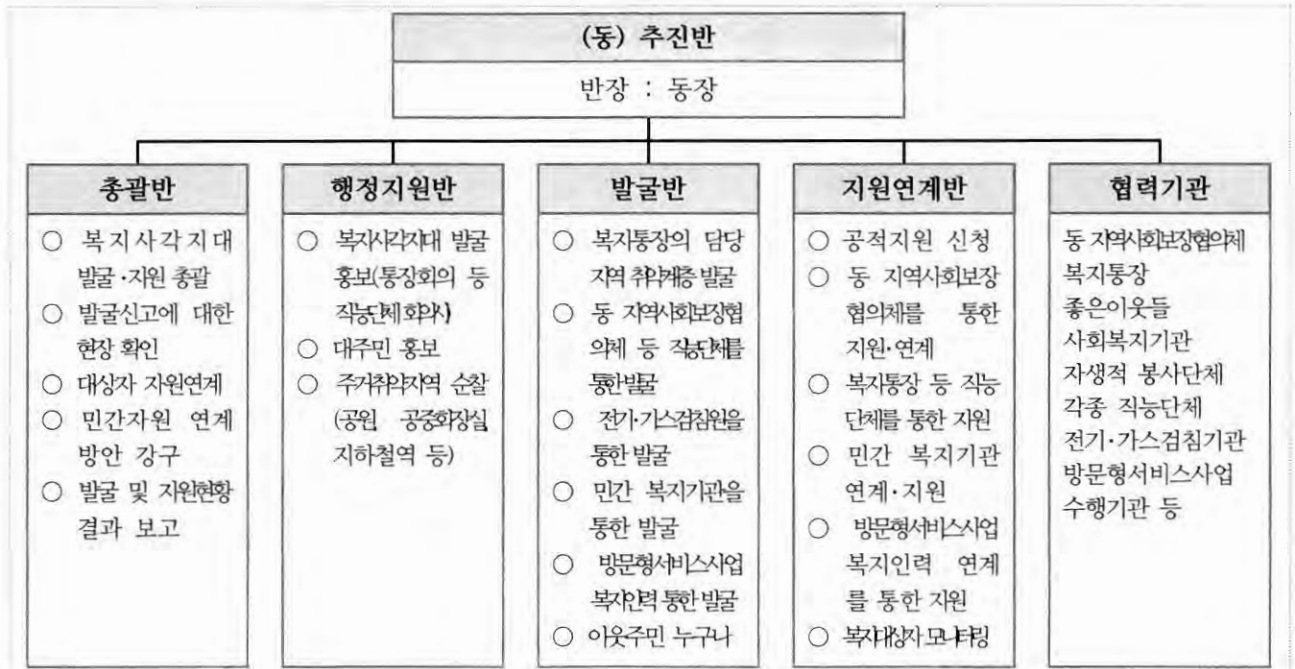
(2) 발굴·지원 추진 체계

- 구 추진반 구성·운영 현황



연번	부서명	관련대상 / 추진내용
1	복지행정과	○ 저소득주민, 사회보장대상자 - 발굴·지원 총괄, 긴급복지, 통합사례관리 추진, 민간자원연계 등
2	생활보장과	○ 저소득주민, 사회보장대상자 - 복지급여 지원, 통합조사 실시, 노숙인 보호 등
3	어르신복지장애인과	○ 어르신, 장애인, 방문형서비스사업 대상자 - 복지급여 지원, 어르신돌봄요양사, 재가관리사, 장애인활동보조인 등 인력활용 보호, 방문형서비스사업 수행기관 취약계층 발굴 협조
4	가정복지과	○ 결식아동, 한부모가정, 다문화가정 - 복지급여 지원, 관련 복지서비스 제공 등
5	환경과	○ 에너지빈곤층 - 에너지바우처 지원·관리 등
6	지역보건과	○ 의료취약계층(방문건강관리서비스대상자, 자살예방 대상자 등) - 위가가구 발굴연계, 보건서비스 제공, 모니터링 실시 등
7	공보담당관	○ 「복지사각지대 발굴·지원사업」 홍보
8	자치행정과	○ 자원봉사 연계, 지역자원 동원 등

○ 동 추진반 구성·운영 현황



(3) 추진 내용

- 복지사각지대 위기가정 선제적 발굴 및 발굴관리시스템 운영
 - 동 지역사회보장협의체, 복지통장, 복지기관 전기·가스검침원 주민 등 발굴 신고 강화
 - 단전·단수·사회보험료 체납 등 위기가정 데이터를 분석한 발굴관리시스템 운영
- 동 인적안전망 역량강화 및 운영 내실화
 - 동 지역사회보장협의체, 복지통장 교육·워크숍 및 자체 사업 지원
 - 민간위원장 연합회 운영, 마포형 동 협의체 모형 개발 등

- 복지대상자 모니터링 강화
 - 가구 특성에 맞는 맞춤형 모니터링 계획 수립 및 상담
 - 「따르릉~행복라인(Line) 모니터링」(월1회 동보시스템을 활용, 2회이상 미수신 시 가정방문)

(4) 발굴 방법

- 동주민센터를 중심으로 현장 점검 및 기존 취약계층 지원 가능여부 재점검
- 지역 주민과 밀접한 동 단위 민간 인적안전망(복지위원, 복지통장, 동 사회보장협의체, 전기·가스검침원 등)을 통한 사각지대 발굴 및 지원 연계
- 마포구사회복지협의회 '좋은 이웃들', 희망온돌 거점기관인 '나눔이웃' 등 민간 전달체계를 활용한 발굴 추진
- 마포구 홈페이지 '위기가정 희망의 징검다리' 운영, 'SOS 두드림함(빨간우체통)' 등으로 24시간 위기가정 신고·접수 체제 유지
- 전기·가스 검침원, 복지통장, 동사회보장협의체 등 동 인적안전망과 '좋은 이웃들' 등 민간과 상시보호체계 구축하여 위기가정 적극 발굴·지원

(5) 지원 내용

- 긴급복지, 기초생활보장제도, 에너지바우처 등 공적지원 신청 안내 및 연계
- 복합적인 문제를 가진 가구의 경우 통합사례관리 및 동 사례관리대상으로 선정하여 노인장기요양, 장애인활동지원, 돌봄서비스 등 사회서비스 연계
- 비수급 빈곤층 등 차상위 계층은 민간서비스 연계 대상으로 우선 선정하여 민간 후원금·품 지원

3) 사회보장 자원 및 인프라 확충 방안

(1) 마포구 사회복지시설 수급 분석

- 제3기 마포구 지역사회보장계획에 따르면 마포구의 사회복지시설 인구대비 시설수가 서울시보다 낮은 수치를 보이고 있으며 특히, 어르신복지 시설, 장애인복지 시설은 서울시 비율보다 낮은 수치를 보이고 있음
- 마포구의 사회복지시설은 총 488개소로 법인·복지관 7개소, 어르신 분야 180개소, 장애인 분야 23개소, 아동 분야 247개소, 여성·가족 분야 18개소, 청소년 분야 5개소, 정신보건분야 6개소, 기타 시설로 2개소가 설치되어 있음

< 마포구 유형별 사회복지시설 현황 (2016년) >

(단위 : 개소)

구 분	사회복지시설 현황(총 488개소)						
	사회복지협의회	종합사회복지관	푸드마켓	푸드뱅크			
법인복지관 등 7	1	2	3	1			
어르신 180	종합복지관 1	소규모복지관 3	요양시설 6	주야간보호 13	재가서비스 3	노인주택 1	경로당 153
장애인 23	종합복지관 1	거주시설 5	지역사회재활 6	직업재활 5	의료재활 1	개인운영 4	기타 1
아동 247	아동생활시설 3	일시보호소 1	지역아동센터 12	육아지원센터 1	보호전문기관 1	장난감대여점 2	어린이집 227
여성가족 18	건강가정 지원센터 1	다문화가족 지원센터 1	여성복지보호 5	미혼모보호 3	상담소 6	아동성폭력 전담센터 1	공동육아방 1
청소년 5	수련관 1	문화의 집 2	문화센터 1	상담복지센터 1	직업체험시설 1		
정신보건 6	정신보건센터 1	치매지원센터 1	거주시설 3	기타 1			
기타 2	자활지원센터 1	고용복지지원센터 1					

출처 : 마포구 자체 조사

(2) 2017년 인프라 확충 계획

- 舊 구청사 부지에 건립 중인 ‘마포중앙도서관·청소년교육센터’는 2014년 공사를 지하2층, 지상6층의 규모로 2017년 완공 계획으로 중앙도서관, 청소년교육센터, 근린생활시설 등으로 구성될 계획임
- 마포구 내 종합사회복지관의 부족(기존 2개소)에 따라 지역주민의 복지 수요에 적극 대응하고 저소득층과 일반 주민, 아동에서 어르신까지 서로 소통하는 지역커뮤니티 공간 조성을 위해 마포구 염리동 507번지 일대에 ‘(가칭)염리 종합사회복지관’ 건립을 추진하고 있음
- 장애인복지 욕구 증가에 따른 장애인복지서비스의 효율적인 수행을 위해 현 ‘장애인종합복지관’을 舊 마포구청 청사 부지 내 보건소 건물로 확장·이전을 추진하고 있으며 2018년 3월 이전을 계획하고 있음
- 보육수급률이 낮은 지역의 학부모, 소득 수준이 낮은 맞벌이 및 신혼부부들이 자녀를 저렴하고 우수한 어린이집 환경에서 보육할 수 있도록 국·공립 어린이집 신축, 민간·가정어린이집의 리모델링을 통해 10개소의 ‘구립어린이집 확충’을 계획하고 있음

- 마포구 육아종합지원센터(상암동 소재)가 지역적으로 편중되어 있어 '육아종합 지원센터 분소'(아현동 주민편익 복합시설 내)를 설치하여 주민들의 접근성을 제고하고 부모대상 양육 상담 및 정기적인 부모 교육과 행사를 추진하여 육아커뮤니티 형성하고 조직하는 구심점으로서의 역할과 기능을 담당
- 또한, 2017년 12월 준공을 목표로 '마포구 보훈회관'을 신축 중에 있으며 舊 합정동청사 기능개선 공사를 통해 경로당 설치를 계획하고 있음
2018년까지 염리2구역 주민편익시설 건립하여 도서관, 어린이집 설치 예정임

4) 지역사회보장에 필요한 재원의 규모와 조달방안

(1) 마포구 지역사회보장재정 전망

- 해마다 복지에 대한 수요가 많아지면서 복지예산도 급속하게 증가하고 있으며 마포구 재정에 큰 부담이 되고 있음
- 복지 수요뿐만 아니라 주거, 보건, 문화 등의 수요가 증가하여 이에 대한 재정 확보 대비가 필요함

(2) 2017년 시행계획안 재정 계획

- 마포구 2017년 지역사회보장 시행계획에 따른 중점추진사업별 재원 규모는 다음과 같음

< 2017년 지역사회보장시행계획 재원 규모 >

(단위 : 백만원)

중점추진사업	연도별 재원 규모		
	2016년	2017년	증 감
합 계	54,813.7	49,864.8	△ 4,960.9
어르신·장애인시설 확충	6,594	4,541	△ 2,065.0
아동·청소년·가족서비스 시설 확충	17,549	11,161	△ 6,388.0
동주민센터 복지기능 강화	47.6	82.5	34.9
일자리 서비스 확대	7,831	8,847	1,016.0
돌봄 서비스 확대	10,211.6	10,658.6	447.0
교육문화사업 확대	11,137.5	12,819.5	1,682.0
고용복지통합지원 강화	1,180	1,314	134.0
사회적 경제 활성화	155	221	66.0
민·관·주민참여를 통한 복지네트워크 활성화	108	193.2	85.2

○ 재원별 재정계획은 다음과 같음

< 2017년 지역사회보장시행계획 재원별 재원계획 >

(단위 : 백만원)

중점추진사업	연도별 재원 규모									
	2016년					2017년				
	소계	국비	시비	구비	기타	소계	국비	시비	구비	기타
합 계	54,813.7	8,615.5	20,364.7	25,824	9.5	49,864.8	8,246	19,563	22,039.1	9.5
어르신장애인시설 확충	6,594	1,200	2,897	2,497		4,541	-	1,789	2,744.8	
아동청소년가족 서비스 시설 확충	17,549	1,222	8,763	7,564		11,161	1,434	8,193	1,534	
동주민센터 복지 기능 강화	47.6	6	4	37.6		82.5	13	7	62.5	
일자리 서비스 확대	7,831	1,879	3,437	2,515		8,847	2,090	3,572	3,185	
돌봄 서비스 확대	10,211.6	3,892.5	4,775.7	1,541.4	2	10,658. 6	4,124	4,983	1,576.6	2
교육문화사업 확대	11,137.5	14	219	10,898	6.5	12,819. 5	119	695	11,999	6.5
고용복지통합지원 강화	1,180	336	240	603	1	1,314	403	222	688	1
사회적 경제 활성화	155	50	25	80		221	50	95	76	
민관주민참여를 통한 복지네트워크 활성화	108	16	4	88		193.2	13	7	173.2	

5. 연차별 시행계획안의 시행결과 자체 평가 계획

1) 모니터링 계획(연중)

(1) 모니터링 주체

모니터링주체	참여대상	역할
마포구	지역사회보장계획 총괄 부서 공무원	<ul style="list-style-type: none"> · 모니터링 총괄 · 민·관 모니터링단 간담회 주체 · 모니터링 포럼 주최 · 모니터링 반영 결과 차년도 계획에 반영
	연차별 계획 사업부서 공무원	<ul style="list-style-type: none"> · 사업계획에 대한 이해 점검 · 모니터링 포럼 참여 · 모니터링 결과 사업 시행에 반영
마포구지역 사회보장협의체	실무협의체 및 실무분과위원	<ul style="list-style-type: none"> · 모니터링단 참여 · 분야별 사업 모니터링 · 모니터링 포럼 참여

(2) 모니터링 방법

- 모니터링 TF 구성
 - 마포구와 마포구지역사회보장협의체 위원 등으로 TF팀 구성
 - 모니터링에 대한 세부 지표 및 방법 등 논의하고 선정
- 모니터링 지표에 따른 이행 점검표 제출 (사업부서)
- 모니터링 실시 : 모니터링단 간담회(연4회, 분기별)
- 모니터링 반영 여부 검토(사업부서)
- 지역사회보장계획 중간 평가 실시 - 마포구 릴레이 복지포럼과 연계

(3) 모니터링 주요 내용

- 성과목표 및 성과지표의 적합 여부 검토
- 이행 과정상 적합성(사업시행 및 예산 집행 등) 검토
- 민·관 협력 활성화 검토
- 지역주민욕구 반영 여부 검토
- 사업 시행에 대한 문제점 및 애로사항에 대한 의견 개진

(4) 모니터링 일정

- 분기별 모니터링 간담회 개최 (3, 6, 9, 12월)
- 3분기 간담회는 「마포구 릴레이 복지포럼」으로 실시

(5) 모니터링 결과 활용 계획

- 계획의 효율적인 시행과 적합한 사업 이행 현실화
- 모니터링 결과를 지역사회보장계획 수립 및 시행 결과 평가에 반영

2) 시행결과 자체 평가 계획

(1) 평가 주체

- 평가의 공정성 및 책임성을 확보하기 위하여 마포구와 마포구지역사회보장협의체의 민·관 합동 평가 실시
- 마포구와 마포구지역사회보장협의체 위원 등으로 TF팀 구성
- TF팀은 평가위원회, 평가 방법, 평가 지표 등 선정

평가주체	참여대상	역할
마 포 구	지역사회보장계획 총괄 부서 공무원	평가총괄, 평가 결과 취합 최종 평가내용 반영
	연차별 계획 사업부서 공무원	해당 사업에 대한 자체 평가 최종 평가내용 반영
마포구지역사회 보장협의체	대표협의체	시행 결과 심의
	실무협의체 및 실무분과위원	전문분야별 사업 평가

(2) 평가 내용

- 지역사회보장계획이 당초 의도한 대로 사업이 집행되었는지를 점검하는 과정 평가 실시
- 중점추진사업 및 세부사업의 연차별 성과목표와 성과지표의 달성도를 평가

○ 평가항목 및 평가 활용

평가영역	평가기준	평가항목	평가지표
추진과정	충분성	재원확보의 충분성	계획대비 예산확보비율
	준비성	추진팀 구성	해당년도 계획 추진을 위한 추진팀 구성의 적절성
			추진팀 구성에 대한 지자체의 적극성
		모니터링체계	해당년도 추진점검을 위한 모니터링체계 마련여부
	충실성	일정 준수	해당년도 세부계획 추진일정의 준수성
	지역파급성	단체장 관심도	지역사회보장계획추진 관련 업무지시정도
			지역사회보장계획과 관련 업무추진의 지원정도
		홍보정도	해당년도 언론노출 정도
		주민관심도	해당년도 지역주민대상 각종 관심유발행사 수행정도
		자원동원정도	해당년도 지역 내 민간자원개발 및 동원정도
추진결과	활동성	추진팀 활동	해당년도 추진팀의 실제 활동정도
		모니터링 활동	해당년도 모니터링체계의 실제 활동정도
	목표달성도	목표 달성정도	목표대비 목표달성정도
	집행	예산지출 집행성	예산대비 결산비율

(3) 평가 방법

○ 서면 평가(보건복지부 연차별 시행계획 평가 지침에 의거)

(4) 평가 시기 : 2017. 4 ~ 5

(5) 평가 과정



(6) 평가 활용 계획

- 평가 결과를 사업 담당 부서에 환류하여 사업수행 보완·개선하여 목표달성도를 높이는 데 활용
- 평가 결과를 토대로 우수 사례 발굴과 확산
- 평가 결과에 대한 컨설팅 실시하여 발견된 문제점 해결
- 차기 연차별 계획 수립 및 평가에 반영