

Digital Mapo

2006년도  
주요업무 계획보고  
(제118회 임시회)



2006. 1

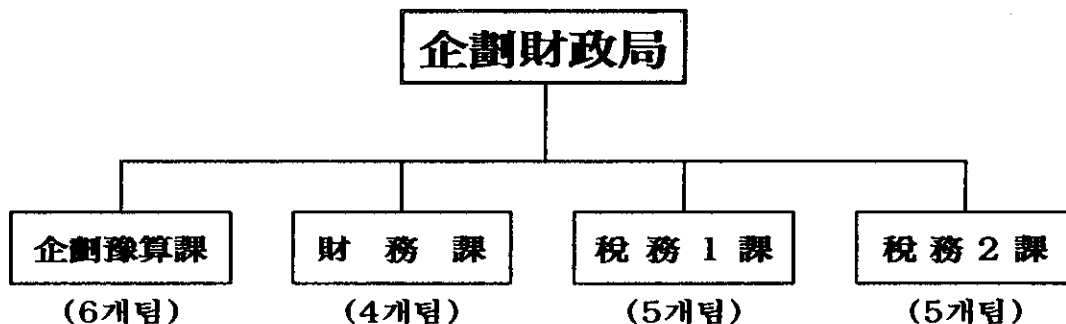
기획재정국

# 報 告 順 序

- 一 般 現 況 ----- 1
- 企 劃 豫 算 課 ----- 2
- 財 務 課 ----- 12
- 稅 務 1 · 2 課 ----- 16

# 一 般 現 況

□ 機 構 ----- 4個課 20個팀



□ 人 力 ----- 現원 128名

구 분	직 급	총 계	4급	5급	6급	7급	8급	9급	기능
총 계	정 원	134	1	4	24	28	58	16	3
	현 원	128	1	3	21	44	43	14	2
기획예산과	정 원	37	1	1	9	8	9	7	2
	현 원	36	1	1	6	16	5	6	1
재무과	정 원	22		1	5	7	7	1	1
	현 원	21		1	5	9	4	1	1
세무1과	정 원	37		1	5	6	21	4	0
	현 원	35		0	5	8	19	3	0
세무2과	정 원	38		1	5	7	21	4	0
	현 원	36		1	5	11	15	4	0

# 企 劃 豫 算 課

## 一 般 現 況

### 1. 인력현황

분	계	일 반 직						기능
		4급	5급	6급	7급	8급	9급	
정 원	37	1	1	9	8	9	7	2
현 원	36	1	1	6	16	5	6	1

### 2. 전산기기 보유현황 ----- 2005.12.31현재

○ 서 버 : 22대

- 전자결재, 재무회계, 지리정보, 세무종합, 시군구행정종합(5), 홈페이지CMS<sup>1)</sup>, 홈페이지DB<sup>2)</sup>, 홍대앞사이버마을, 전자북, 방화벽, 인터넷메일, 침입탐지, 뉴스레터, 단일로그인, 유해차단, 스팸 메일차단, 인터넷방송(2)

○ 개인용컴퓨터 : 1,556대(구청 1,020대, 동사무소 536대)

○ 정보통신장비 : 3종 192대(Backbone<sup>3)</sup> 4대, Hub<sup>4)</sup> 153대, Router<sup>5)</sup> 35대)

○ 정보통신회선 : 35회선(구청 3회선, 동사무소 32회선)

3. 자치법규 현황 : 235건(조례 125, 규칙 88, 훈령 22)

4. 기금보유 현황 : 12개 기금(8개부서) 48,293백만원

1) Contents Management System(콘텐츠관리시스템) : 운영자가 홈페이지의 자료를 편리하게 관리 할 수 있도록 지원하는 시스템

2) Data Base(데이터 베이스) : 데이터를 효율적으로 관리 할 수 있도록 구조화된 데이터의 집합

3) Backbone(백본) : 수백 또는 수천개의 서로 다른 통신망을 연결해 주는 중앙통로 역할을 하는 통신장비

4) Hub(허브) : 컴퓨터나 프린터들을 통신망에 연결해주는 통신장비

5) Router(라우터) : 통신망을 통해 정보를 주고 받을 때 가장 적절한 통로를 이용하여 다른 통신망으로 전송하는 통신장비

# 2006년도 주요업무 추진계획

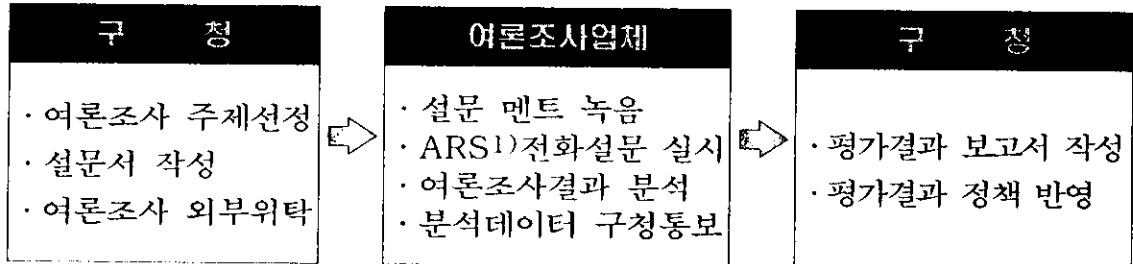
## 1. 구민 만족도 여론조사 실시 계획

- ◆ 구정 수행성과에 대한 주민 만족도 조사를 통해 지역발전 및 주민복지 증진을 위한 정책대안 마련을 위한 자료로 활용
- ◆ 주민과 함께하는 투명하고 열린 행정 이미지 구축을 통한 신뢰도 제고

### ■ 사업개요

- 추진기간 : 2006. 5 ~ 8
- 사업내용 : 구정에 대한 주민만족도
- 소요예산 : 15백만원(구비)

### ■ 세부추진계획



### ■ 추진일정

- 설문주제 선정 및 설문서 작성 ----- 2006. 5월
- 여론조사업체 계약 ----- 2006. 6월
- 여론조사 실시 ----- 2006. 7월
- 여론조사결과 보고서 작성완료 ----- 2006. 8월

### ■ 소요예산

- 여론조사 외부위탁 용역비 : 15백만원

1) Automatic Response System : 음성정보를 저장한 후 필요시 자동으로 응답해주는 시스템

## 2. 사업별 예산구조 구축

예산회계제도 전면 개편에 따라 성과목표와 결과측정이 가능한 사업별 중심의 예산구조 구축으로 지방재정운영상황을 쉽게 파악할 수 있게 함으로써 전략적 자원배분과 성과관리체계를 강화하고자 함.

### ■ 사업개요

- 사업기간 : 2006. 1. 1 ~ 2006. 12. 31
  - 사업내용
    - 체계적인 성과관리로 성과목표 및 결과 측정이 가능한 예산구조로 개편 (품목별예산은 성과관리 측면이 취약)
    - 하나의 사업에 투입되는 비용이 일목요연하게 편성되어 주민 등이 이해하기 쉽게 편제 (품목별 예산서는 제3자 이해 곤란)
    - 현행 품목별(회계-기능-품목)예산을 사업별 (조직-정책사업-단위사업별) 예산으로 편성
- ※ “품목대비 사업예산의 예시” - 별첨 참조

### ■ 세부추진계획

- 2006.1~ 6 : 2006년도 품목별 예산을 사업별 예산으로 재편성
  - 2006.9~12 : 2007년도 예산편성시 현행 예산서와 사업별 예산서 (참고용) 2종류를 작성 예산 심의
- ※ 2008년 예산편성부터 사업별 예산제도 전면실시 - 의회제출·승인

### ■ 소요예산 : 비예산

※ 품목대비 사업예산의 예시

(단위 : 천원)

현행				개편			
	예산액	산출기초			예산액	산출기초	
401 시설비 및 부대비	5,766,000			건설교통국			
	5,471,000	01 시설비		도로건설	5,766,000		
		○ A 구간	1,586,000	A 구간	1,866,000	○ 시설비	1,586,000
		- 시설비	1,586,000			• 시설비	1,586,000
		○ B 구간	2,890,000			○ 감리비	271,000
		- 설계용역비	80,000			○ 시설부대비	9,000
		- 토지매입비	2,810,000				
		○ C 구간	995,000	B 구간	2,900,000	○ 시설비	2,890,000
		- 토지매입비	995,000			• 설계용역비	80,000
	271,000	02 감리비				• 토지매입비	2,810,000
	○ A 구간	271,000	○ 시설부대비			10,000	
24,000	03 시설부대비						
	○ A 구간	9,000	C 구간	1,000,000	○ 시설비	995,000	
	○ B 구간	10,000			• 토지매입비	995,000	
	○ C 구간	5,000			○ 시설부대비	5,000	

현행			개편				
장관항세항	예산액	산출기초	조직·정책사업·단위사업	예산액	산출기초		
2000 사회개발비	5,557,412		문화관광국	5,557,412			
2110 문화예술	5,557,412		체험문화예술기반구축	2,334,556			
2111 문화예술관리	5,557,412		향토사료관운영	30,460	101-04 사무보조인건비= 12,048		
100 경상예산	2,433,664				201-01 향토사료관소개책자 3,000원*2,000부= 6,000		
110 인건비	198,339				향토사료관 대형난로 516원*10㎡*105일= 542		
101 인건비	198,339				405-01 향토사료관 유물격납서가 150,000원*20개= 3,000		
	84,226	02 수당					
		시간외근무수당(일반직)				65,496	
	114,111	04 일용인부임					
		향토사료관 사무보조				12,048	
201 일반운영비	209,611				고대지역문화체험		Σ
	209,611	01 일반운영비			Σ		Σ
		<일반수용비>	래저관광산업육성		Σ		
		시문화상 시상			Σ		
		향토사료관소개책자 3,000원*2,000부=			Σ		
		6,000			Σ		
		<연료비>			Σ		
		향토사료관 대형난로			Σ		
		516원*10㎡*105일=			Σ		
		542			Σ		
220 자체사업							
405 자산취득비	3,351						
	3,351	01 자산및물품취득비					
		디지털카메라 부대경비=			351		
		향토사료관 유물격납서가 150,000원*20개=			3,000		

### 3. 주민참여 예산제도 운영

구정살림인 예산을 편성하는 과정에 주민의견 수렴등을 통하여 새롭고 창의적인 의견등을 구행정에 반영하는 주민과 함께하는 재정운용 방식으로 전환하여 재정운영의 투명성과 공정성을 제고하고 열린 행정 구현

#### ■ 사업개요

- 관련근거 : 지방재정법(2005.6.29 개정)
  - ※ 시행일 : 2006.1.1(예산편성과정에 주민의견수렴 - 임의조항)
- 기 간 : 2006. 1 ~ 12
- 대 상 : 마포구 주민
- 내 용
  - 주민예산 참여방 설치·운영(구 홈페이지 - 연중 실시)  
(주민의견 수합 ⇒ 관련부서 의견 ⇒ 예산심의위원회 검토 ⇒ 예산반영)
  - 예산편성을 위한 주민의견 설문조사(2개 항목)
    - 제1항목 : 예산편성시 우선적으로 재정지원이 필요한 분야  
(도시개발, 정보화, 복지, 청소, 도로, 공원녹지등 총10개분야 조사)
    - 제2항목 : 투자사업등 긴급히 필요한 분야(사업명, 위치, 내용, 필요성등)

#### ■ 세부추진계획

- 주민참여 예산제도 운영방침 결정 ----- 2006. 1~2월
- 주민예산 참여방 홈페이지 구축 ----- 2006. 3~5월
- 주민예산 참여방 및 설문조사·분석 ----- 2006. 6~9월
- 주민의견 2007년도 예산반영 절차 진행 ----- 2006.10~12월

#### ■ 소요예산 : 비예산



#### 4. 변화와 혁신으로 「능력있고 신뢰받는 구정」 실현

미래상황의 불확실성과 급격한 행정환경의 변화로 기존의 행정 패러다임으로는 구민들의 복잡·다양한 행정수요에 효과적으로 대응이 곤란하게 되어, 변화와 혁신을 통해 저비용·고효율·고품격 행정서비스 창출로 구민에게 신뢰받는 지방자치단체로 거듭나고자 함.

##### ■ 사업개요

- 사업기간 : 2006. 1 ~ 12
- 사업내용
  - 변화와 혁신 마인드 제고를 위한 다양한 프로그램 개발·운영
  - 학습과 토론문화의 활성화로 일할 맛 나는 직장분위기 조성

##### ■ 세부추진계획

- 혁신 리더그룹 「변화와 혁신 추진 협의회」 운영
  - 구 성 : 총 21명
  - 내 용 : 구정혁신의 방향제시 및 전략구상, 핵심 혁신과제 발굴
- 혁신 촉진 그룹 「제2기 변화와 혁신 토론패널」 구성 및 운영
  - 모임횟수 : 토론회(매월 1회) 및 워크숍(반기 1회)
  - 내 용 : 혁신과제 발굴 및 선정, 우수사례 발표회, 분임토의
  - ※ 제1기 변화와 혁신 토론패널 계속 자율 운영
- 혁신 전문가 그룹 「행정혁신 아카데미 위원회」 운영
  - 구 성 : 위원장 포함 15인
  - 내 용 : 행정혁신에 관한 자문과 조언
- 외부전문가 초빙 혁신교육 및 강연회 실시
  - 교육내용 : 조직과 개인의 변화 필요성, 변화를 위한 실천방안
- 혁신활동 평가
  - 혁신활동 우수부서(개인) 선정, 인센티브 부여로 혁신 동력 확보
  - 혁신 마일리지제 도입 및 경진대회 개최

■ 소요예산 : 32,120천원

## 5. 주민에게 다가가는 법무 행정

소송실무 교육을 통한 소송수행능력 향상과 지속적인 자치법규 정비로 합법성을 확보함은 물론 홈페이지 정비로 주민에게 다가갈 수 있는 법무 행정을 구현하고자 함

### ■ 사업개요

- 소송실무 교육으로 소송수행능력 향상
- 주요소송 심사분석을 통한 문제점 및 대책 강구
- 주민에게 다가가는 법무행정
  - 주민이 접근하기 쉽게 홈페이지 정비하여 접근성, 편의성 도모
  - 현행 2가지의 법령정보를 실질적인 도움을 줄 수 있게 다양화
  - 자치법규의 정확성을 기하기 위한 책임관리제 도입
  - 우리구에 없는 법령정보는 대법원, 법제처, 서울시 등에 연계
    - 민·형·가사사건 등 시민생활에 필요한 법률상담 사례 제공
    - 이해하기 어려운 법률용어 사전 제공
    - 각종 소송 및 행정심판 사건 처리현황 조회 기능 제공

### ■ 세부추진계획

- 소송실무 교육실시 : 4회(분기 1회)
- 주요소송 심사분석 : 1회(12월중)
- 자치법규정비 : 상·하반기로 구분 년중 지속적 정비
- 홈페이지 정비 : 상반기 완료 후 지속적인 관리

### ■ 소요예산

- 소송실무교육 : 980천원
- 자치법규집 추록제작 및 가제대금 : 5,380천원

## 6. 구민 정보화교육 확대

2005년 교육결과를 토대로 구민이 원하는 과정을 개설하여 마포구민의 정보화능력 향상에 도움을 주고자 함

### ■ 사업개요

- 사업기간 : 2006. 1 ~ 12
- 사업규모 : 연간 2,084명 교육
- 사업내용 : 교육과정 및 과목을 다양화하여 수준별 집중 교육

### ■ 세부추진내용

구분	어르신반			주민반	장애인반
	초급반	중급반	특강반		방문교육
교육기간	3개월과정	1개월과정	2개월과정	1개월과정	2개월과정
교육인원	440명	400명	240명	960명	44명

### ■ 추진일정

- 강사 및 보조강사 확보 ----- 2005. 12월
- 정보화교육 실시 ----- 2006. 1월~12월
- 동사무소 인터넷 정보센터 조성 ----- 2006. 3월~6월

### ■ 소요예산 : 150백만원

- 강사료 : 124백만원
- 교재비 : 20백만원
- 교육장 대관료, 기타 : 6백만원

## 7. 초등학생 사이버스쿨 확대운영

인터넷을 이용한 교육사이트를 이용코자하는 초등학생이 늘어나는 추세에 맞추어, 현재 운영하고 있는 사이버스쿨의 수강인원을 확대 운영하고자 함

### ■ 사업개요

- 사업기간 : 2006. 2 ~ 2007. 1
- 사업내용 : 마포구 거주 초등학생에게 사이버스쿨 강좌 학습 제공

### ■ 세부추진내용

- 학습내용 : 국어, 영어, 수학, 사회, 과학, 숙제도우미, 학부모서비스
- 수강인원 : 현행 월300명을 100명 확대하여 월400명 수강토록 함

### ■ 추진일정

- 인터넷 교육서비스 업체 계약체결 ----- 2006. 1월
- 초등학생 사이버스쿨 운영 ----- 2006. 2월~2007. 1월

### ■ 소요예산 - 31백만원

- 수강료 : 6,500원 × 400명 × 12개월

## 8. 통계 기반 행정 구축

각종 정보의 홍수 속에서 다양한 욕구에 부응할 수 있는 맞춤형 통계 자료 제공 서비스를 통하여 누구나·언제나·어디서든 지역통계를 공유할 수 있는 통계 기반 행정을 구축하고자 함.

### ■ 사업개요

- 기 간 : 2006. 1 ~ 12
- 사업내용
  - 통계조사 : 사업체기초통계, 도소매·서비스업총조사, 광공업통계
  - 자료구축 : 맞춤형통계서비스, 마포서베이 자료구축
  - 자 료 집 : 통계연보, 사업체기초통계조사보고서

### ■ 세부추진계획

- 도소매업 및 서비스업 총조사 ----- 2006. 1 ~ 5월
- 사업체기초통계조사 ----- 2006. 1 ~ 5월
- 광업제조업 통계조사 ----- 2006. 6 ~ 7월
- 맞춤형통계서비스 제공 ----- 2006. 6월
- 마포서베이 자료구축 ----- 2006. 8월
- 통계자료집발간----- 2006. 3 ~12월
  - 통계연보 : 200부 (책자, CD, 전자북)
  - 사업체기초통계조사보고서 : 200부

### ■ 소요예산

- 구비 : 15,290천원 (국비 미포함)

# 財 務 課

## 1. 인력현황

구 분	계	일 반 직					가능직
		5급	6급	7급	8급	9급	
정 원	22	1	5	7	7	1	1
현 원	21	1	5	9	4	1	1

## 2. 국·공유재산현황

### ■ 토 지

(2005.11.30현재)

구 분	계		국 유 지		시 유 지		구 유 지	
	필지	면적(㎡)	필지	면적(㎡)	필지	면적(㎡)	필지	면적(㎡)
계	11,767	10,071,144	4,282	6,557,556	3,864	2,337,127	3,621	1,176,461
행 정	9,291	9,686,635	2,518	6,295,450	3,628	2,244,229	3,145	1,146,956
보 존	29	15,990			26	14,554	3	1,436
잡 종	2,447	368,519	1,764	262,106	210	78,344	473	28,069

### ■ 건 물

구 분	계		국 유		시 유		구 유	
	동	면적(㎡)	동	면적(㎡)	동	면적(㎡)	동	면적(㎡)
계	194	77,174	1	170	11	10,760	182	66,244
행 정	187	67,526			6	1,460	181	66,066
보 존	1	178					1	178
잡 종	6	9,470	1	170	5	9,300	0	0

# 2006년도 주요업무 추진계획

## 1. 국·공유재산 효율적 관리

국·공유재산의 기능별, 지목별, 실태조사를 통하여 재산의 효율 가치를 높이고 세외수입을 증대하여 수익재산화 관리방식으로 전환 하고자 함.

### ■ 사업개요

- 사업기간 : 2006. 1 ~ 12
- 국·공유재산(잡종) 현황 : 2,447필지 368,519㎡
  - 국유지 : 1,764필지 262,106㎡
  - 시유지 : 210필지 78,344㎡
  - 구유지 : 473필지 28,069㎡
- 사업내용
  - 구 소유 전체 재산에 대한 일제정비 및 재산의 재분류 확행
    - 지목이 현황과 불일치한 토지 지목변경, 지번합병, 변상금등 부과
    - 지적이 없는 지번 원인 규명하여 지적 말소 조치
  - 국·시유지 관리 위임된 잡종재산 실태조사

### ■ 세부추진계획

- 국·공유지 일제 실태조사 : 2006. 2 ~ 11
  - 조사내용 : 현장 확인 위주의 재산 보존 상태와 공부대사
  - 실태조사 결과 조치
    - 지목과 현황이 불일치한 토지 지목변경, 합병추진
    - 점유지 측량 및 변상금 부과 : 2006. 10 ~ 12
    - 구유지 재산관리관 재분류 및 재지정
- 재산수입 감소 : 3,446백만원(전년대비 38.3%)
  - 8.31부동산대책 발표이후 부동산경기 침체로 인한 매수요인 위축
  - 새로운 재건축·재개발사업 부진으로 인한 대규모 매각요인 감소

### ■ 소요예산

- 측량 및 감정평가수수료 : 30,597천원

## 2. 전자입찰·계약제도 및 자산매각 처분제도 정착

계약업무를 공정하고 투명하게 추진하기 위하여 공사·용역·물품은 전자입찰 시행, 인쇄물 등은 전자계약을 도입하고, 자산매각은 전자 자산처분시스템을 이용한 업무처리로 공정성 확보 및 민원편의 제공으로 봉사행정 구현

### ■ 사업개요

- 사업기간 : 2006. 1. 1 ~ 12. 31
- 사업개요
  - 전자 입찰제도 정착 : 공개경쟁입찰이 가능한 모든 계약
  - 전자 계약제도 정착 : 공사 1,000만원미만, 용역·물품 500만원미만
  - 전자 자산처분 제도 정착 : 우리구가 매각·임대하는 자산
  - 계약내용 홈페이지 공개 : 계약프로그램과 홈페이지를 연동하여 입찰 및 수의계약내용 공개
- ※ 공개대상 : 공개경쟁입찰, 수의계약  
(공사 1,000만원이상, 용역·물품 500만원이상)

### ■ 세부추진계획

- 전자 계약 시스템 교육 및 유지보수 계약 ----- 2006. 1월
- 계약내용 홈페이지 연동 프로그램 구매·설치 ----- 2006. 3월
- 계약내용 홈페이지 공개 홍보 및 시행 ----- 2006. 3월

### ■ 소요예산

- 계약관리 프로그램 설치 ----- 9,000천원
- 계약내용 홈페이지 공개 자동연동 프로그램 구입 ----- 7,000천원
- 전자 계약관리 시스템 유지보수비 ----- 5,400천원



### 3. 지출 업무의 효율적 관리

발생주의 복식부기 회계제도의 2007. 1. 1일 전면 실시에 따른 사전 준비와 공급성 자금집행의 정확한 분석을 통한 효율적인 관리로 재정수입 증대 및 지출대가 지급상황을 인터넷홈페이지·문자메시지를 통한 안내로 디지털마포와 정보화 시대에 걸 맞는 행정서비스를 실현코자 함

#### ■ 사업개요

- 사업기간 : 2006. 1. 1 ~ 12. 31
- 사업내용
  - 발생주의 복식부기 회계제도 시행 사전준비(시행일 : 2007.1.1)
  - 자금의 적기집행, 잉여자금의 효율적인 관리 및 예금이자 수입증대
    - 공급예금 이자수입 : 1,800백만원 (일반회계 1,200, 특별회계 600)
  - 수입증지의 원활한 수급관리 : 수입증지 판매수입 1,700백만원
  - 2005회계연도 세입·세출결산업무의 완벽한 추진
  - 지출대가 지급안내 프로그램 운영
    - 대 상 : 물품·용역·공사계약 대가 지급분 및 일상경비 교부사항
    - 방 법 : 인터넷 홈페이지게시 및 입금상황 문자메시지 전송

#### ■ 세부추진계획

- 발생주의 복식부기 회계제도 시행 사전준비(시행일 : 2007.1.1)
  - 복식부기팀 복식부기회계원리 심화교육 ----- 2006. 1월
  - 각부서 및 동사무소 회계담당자 교육(수시교육 포함) - 2006. 3월
  - 자산실사 및 복식부기회계처리 시험운영 ----- 2006. 3월
  - 발생주의 복식부기 회계제도 구의원 업무연찬회 --- 2006.8~9월
- 2005회계연도 세입·세출결산
  - 결산계획 수립 및 결산자료수합----- 2006. 3월
  - 결산자료 입력 및 분석보고----- 2006. 3월 ~ 4월
  - 결산검사 및 구의회 승인 ----- 2006. 5월 ~ 7월
- 지출안내 프로그램 운영
  - 지출내역 인터넷홈페이지 게시 및 대가지급 문자 메시지 전송 실시 : 2006. 1월

#### ■ 소요예산

- 2005 결산 및 검사 : 27,900천원
- 자산실사 및 복식부기회계처리 예산 : 17,900천원

# 稅務 1 · 2 課

## 一 般 現 況

### 1. 인력현황

구 분		일 반 직(세무직·행정직)						기능직
		계	5급	6급	7급	8급	9급	
계	정원	75	2	10	13	42	8	0
	현원	71	1	10	19	34	7	0
세무1과	정원	37	1	5	6	21	4	0
	현원	35	0	5	8	19	3	0
세무2과	정원	38	1	5	7	21	4	0
	현원	36	1	5	11	15	4	0

### 2. 과세대상 세원

세무1과 소관				세무2과 소관					
면허세	사업소세	자동차세	주민세	재 산 세					
건	사업소	대	세대	주택분		건축물분		토지분	
				건	면적 (천㎡)	건	면적 (천㎡)	건	면적 (천㎡)
29,266	1,136	95,791	146,983	93,444	10,607	26,667	5,981	35,139	2,890

# 2006년도 주요업무 추진계획

## 1. 세입 부과징수

### ■ 징수목표(총괄)

- 구 자주재원 : 98,947백만원(전년대비 8,423백만원 증가) ⇨ 전년대비9.3% 증가
- 구 세 : 39,595백만원(전년대비 6,416백만원 증가)
- 세외 수입 : 59,352백만원(전년대비 2,007백만원 증가)

(단위 : %, 백만원)

세목별	세액	2006년 목 표 (A)	2005년 목 표 (B)	증(△)감		비 고
				증감액 (A-B)	증감율 (%)	
합 계		308,709	300,286	8,423	2.8	
구 세 입	구세입소계	98,947	90,524	8,423	9.3	
	소 계	39,595	33,179	6,416	19.3	
	면 허 세	843	729	114	15.6	
	재 산 세	33,604	27,380	6,224	22.7	
	사 업 소 세	4,628	4,521	107	2.4	
	과 년 도	520	549	△29	△5.3	
	세외수입	59,352	57,345	2,007	3.5	
시 세 입		209,762	209,762	0	0	

### ■ 세입전망

- 국내경제연구소들은 유가불안 등으로 2006년도 경제성장률을 3% 내외로 예측하여, 세입징수여건 또한 어려울 것으로 예측되나, 2006년 세입목표 달성을 위해 체계적이고 강력한 징수활동을 전개.
- 구 세  
재산세는 대형아파트 신축, 신축건물기준가액 인상 및 과표현실화 및 정부의 보유세 현실화 정책 등으로 6,224백만원증가, 과년도 구세는 체납규모 감소 등으로 △29백만원 감소, 면허세·사업소세 221백만원 증가 등으로 총 6,416백만원 증가
- 시 세 - 시세 징수 목표액은 2005년도 징수실적 감안 금년5월경 일괄 배시 예정
- 세외수입 - 징수교부금, 기타 잡수입 등 전년대비 2,007백만원 증가

■ 안정적인 구 재정 확보

목 표

구 재정 확보

방 향

- 적정과세 및 징수활동 강화
- 세무행정서비스향상 및 신뢰세정 구현
- 세외수입 체납업무에 세무전문성 활용



세부 추진 사항

직무 능력 향상 촉진

- Office School 실시
- 각종 교육 세미나 적극 참여
- 실무지식공유로 전직원 상담요원화

인센티브 평가 대비

- 현과년도 징수활동 강화
- 성실납세자 등 구세정 파트너 배려시책 추진
- 인센티브 관련업무의 차질없는 추진

납세 편의 제도 홍보

- 전자고지납부제, 인터넷납부 활성화
- 개정지방세법, 납세편의 시책 등 전세대 홍보
- 전직원 인터넷납부참여

과년도 세외수입 체납징수 강화

- 체납징수 활동 강화
- 지방세체납관리기법
- 세외수입에 접목
- 신속한 채권 확보
- 재산조회, 압류, 공매

## 2. 세부 추진계획

### 1. 구세 부과징수

#### ▣ 세목별 징수목표

(단위: 백만원)

세 목 별	2006년도 징수목표	분기별 징수목표				비 고
		1/4	2/4	3/4	4/4	
계	39,075	1,662	2,936	35,713	39,075	
면 허 세	843	505	615	733	843	
사업소 세	4,628	1,157	2,315	3,472	4,628	
재 산 세	33,604	0	6	31,508	33,604	

#### ▣ 주요세목 추진개요

##### 【 재 산 세 】

- 납세의무자 : 매년 6월 1일 현재 소유자
- 납기 및 과세물건

세 목	주택분재산세		건물분재산세	토지분재산세
과세물건	주거용 건물(토지포함)		비주거용 건물	주거용 외의 토지
납 기	50%	7.16~7.31	7.16 ~ 7.31	9.16 ~ 9.30
	50%	9.16~9.30		

##### ○ 주요업무 추진계획

- 개별주택가격 조사·산정 및 가격 열람 : 2006.1.1 ~ 4.20
- 개별주택가격 결정·공시 : 2006.4.28
- 개별주택가격 조정·공시 : 2006.6.30

### 【 면 허 세 】

- 납세의무자 : 2006. 1. 1일 현재 각종 면허를 부여 받은 자
- 과세 대상 : 각종 인·허가 및 등록신고 등(666종)
- 세 율 : 45,000원(1종) ~ 12,000원(5종)
- 납부 기간 : 2006. 1. 16 ~ 1. 31

### 【 사업소세 】

- 납세의무자
  - 재 산 할 : 사업소 연면적 330㎡초과인 사업자(1㎡당 250원)
  - 종업원할 : 매월 종업원수 50인 초과 인원에게 급여를 지급하는 사업주(급여총액 100분0.5)
- 납부 기한 : 재 산 할 : 2006. 7. 1 ~ 7. 31  
 종업원할 : 종업원 급여지급일 익월 10일한

### ■ 중점추진사항

- 개별주택가격 조사 업무의 차질없는 수행
- 일정별, 단계별 과세자료 대사 및 일제정비 추진
- 주민등록전산망 활용하여 정확한 고지서 송달 및 적기송달
- 고액납세자에 대한 책임징수체제 구축 : 간부직(과·팀장)
- 전년도 체납자에 대한 중점독려 실시 : 전직원 배시
- 홍보강화로 납기내 징수율 제고

## 2. 시세 부과징수

### ■ 세목별 징수목표

(단위 : 백만원)

세 목 별	2006년도 징수목표	분기별 징수목표				비고
		1/4	2/4	3/4	4/4	
계	207,079	40,462	84,855	148,524	207,079	
취 득 세	52,166	13,042	23,474	36,517	52,166	
등 록 세	67,271	17,214	30,271	47,089	67,271	
자동차 세	15,669	232	8,822	11,917	15,669	
주 민 세	46,336	8,481	19,640	34,817	46,336	
도시계획세	15,426	5	13	10,584	15,426	
공동시설세	4,373	3	7	3,512	4,373	
지역개발세	22	5	11	17	22	
레 저 세	5,816	1,480	2,617	4,071	5,816	

※ 시세징수 목표는 전년도 징수실적 등을 고려 5월경 시에서 일괄배시

### ■ 중점추진사항

- 자진신고 납부안내 강화(취득세, 등록세등 신고납부세목)
  - 재개발 및 재건축등 대규모 신축건물에 대한 사전 납세안내
- 세원발굴 적극추진
  - 자진신고 미납 및 불성실 신고자에 대한 조사강화 : 매월1회
  - 장기 미준공건물(허가후 2년이상 미준공) 조사실시 : 2006.5월중
- 법인세무조사강화 : 서면신고 불이행자 및 부동산취득법인에 대한직접조사
- 적기 과세로 탈루예방 : 자진납부 불이행 및 미신고자 즉시과세
- 납기내 징수율 제고 및 독촉후 미납자에 대한 채권 확보
- 전자고지납부제, 인터넷 및 신용카드납부에 대한 홍보 강화

### 3. 과년도 체납지방세 징수

#### ▣ 체납액 현황 및 징수목표

(단위 : 백만원, 2005. 11. 30현재)

세 목	체 납 액		2006년도 징수목표액	비 고
	건 수	금 액		
합 계	131,553	5,944	3,203	
구 세	17,364	1,119	520	
시 세	114,189	4,825	2,683	

#### ▣ 중점 추진사항

- 고액체납자 직원별 책임징수제 확행으로 징수율 제고
- 체납지방세 납부고지서 일제송달 : 연 6회
- 상습체납자에 대하여 급여압류 및 채권압류
- 면허취소 및 관허사업제한 요구, 고액·고질체납자 형사고발  
적극검토 등 각종 직·간접 행정제재를 통한 징수활동 강화
- 자동차세 체납자에 대한 자동차등록 번호판 영치
- 무재산, 행방불명 등 징수불능 체납자 실태조사 후 결손 확행
- 체납처분 및 행정제재 시 사전예고제 실시
- 체납정리활동 지역신문 등에 적극 홍보하여 신뢰세정 구현



## 4. 세외수입 징수

### ■ 세목별 징수 목표

(단위 : 백만원)

과 목 별	2006년 목표액	분기별 징수목표액				비 고
		1/4	2/4	3/4	4/4	
총 계	59,352	6,159	43,369	52,407	59,352	
경상수입	22,145	4,146	10,822	17,100	22,145	· 사용료 등 · 수수료 등
입시수입	37,207	2,013	32,547	35,307	37,207	· 재산매각수입 · 이월금 등

### ■ 과년도 체납금 징수현황 및 목표

(단위 : 백만원, 2005.11.30 현재)

총 체납액	목 표 액		증(△)감		비 고
	2006년	2005년	증감액	증감율	
17,972	1,055	1,029	26	2.5%	

### ■ 중점추진사항

- 과년도 세외수입 체납금 징수업무 이관에 따른 징수활동 강화
  - 이관부서 : 재무과, 주택과, 건축과, 교통행정과, 교통지도과, 토목과
  - 이관금액 : 3,792백만원(총 체납액 4,952백만원의 76.6%)
  - 업무내용 : 과년도체납징수, 압류촉탁 및 해제, 공매, 체납고지서발송
- 사용료·수수료 등 신규세원 및 탈루세원 적극 발굴에 의한 세입증대
- 체납세외수입 일제정리기간 운영 및 평가보고회 개최 : 상·하반기 각1회
- 체납자 재산조회(연 4회) 실시로 신속한 채권확보 및 강제징수