

함께 꿈꾸는 마포, 교육문화도시로 가자!

# 業 務 報 告

(제190회 마포구의회 제1차 정례회)



2014. 9

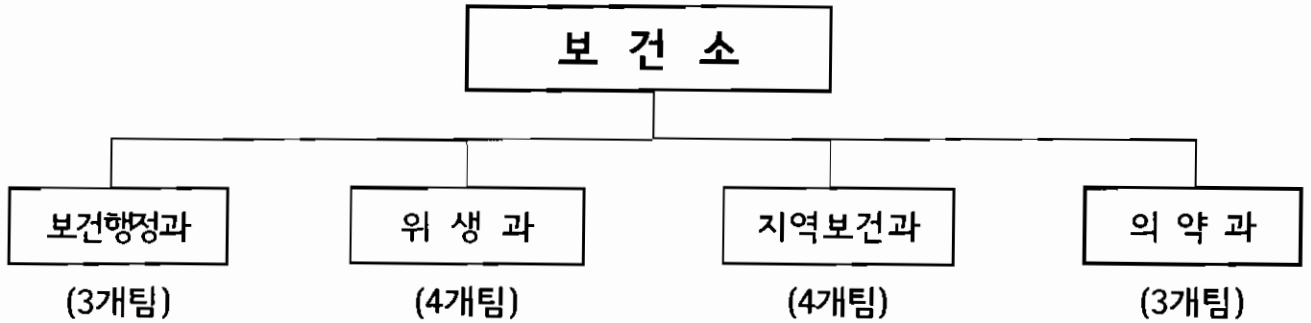
보 건 소

# 보 고 순 서

□ 일반현황	1
□ 보건행정과	2
□ 위 생 과	6
□ 지역보건과	14
□ 의 약 과	25

# 일 반 현 황

□ 기 구 ----- 4과 14팀



□ 인 력 ----- 99명

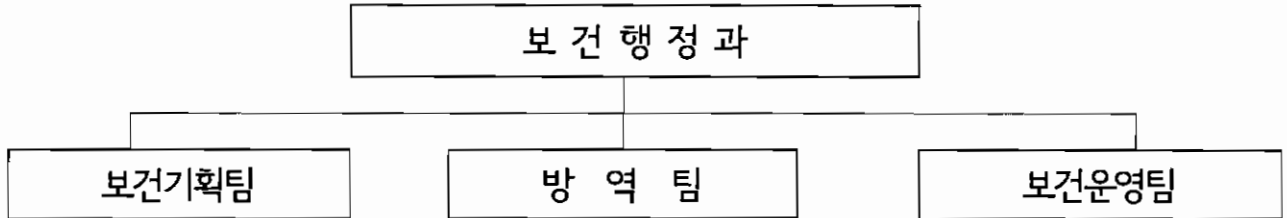
구 분	총계	4급	5급	6급	7급	8급	9급	임기제
총 계	99	1	4	24	39	16	5	10
보건행정과	27	1	1	3	7	4	3	8
위 생 과	21		1	6	8	4	2	
지역보건과	27		1	7	12	6		1
의 약 과	24		1	8	12	2		1

※ 별도인원 : 9명(육아휴직 6, 질병휴직 1, 배우자동반휴직 1, 지원근무 1)

※ 지방시간제임기제 : 17명(U-헬스마을건강센터 15, 금연구역단속 2)

# 보건행정과

□ 조직 현황



□ 인력현황

구 분	계	4 급	5 급	6 급	7 급	8급	9 급	임기제
정 원	27	1	1	3	6	5	3	8
현 원	27	1	1	3	7	4	3	8

□ 분소현황

진료소명	소 재 지	개소일	진료내용	인 력
서강분소	마포구 독막로 165 (서강동주민센터 3층) (256㎡)	2008.01.17	1차진료, 예방접종, 치과진료	총 5명(기간제근로자 2명 포함) - 의사 1, 간호사 1, 행정요원 1 - 치과의사 1, 치위생사 1

□ 차량현황

연번	차량번호	차 종	용 도	구입년월일	내구년한	사용기간
1	31모8543	아반떼M-16	업무용	2011.02.01	7년	3년 6월
2	서울72모1953	스타렉스	구급차	2002.03.28	7년	12년 5월
3	93우1154	포터 II	방역용	2011.03.09	7년	3년 5월
4	80저1806	라보롱카고	방역용	2004.04.27	7년	10년 4월
5	80저8733	포터 II	방역용	2008.01.08	7년	6년 7월

□ 방역장비 현황

계	차량용연막기	휴대용연막기	고압동력분무기	배부식동력분무기	수동식분무기
21	1	8	2	5	5

# 2014년도 주요업무 추진실적 및 계획

## 1. 급성 감염병 및 에이즈 예방관리

감염병 감시체계 구축·운영으로 감염병 조기대응 체계를 강화하고, 감염병 및 에이즈 예방 교육·홍보와 감염인 관리로 지역사회 전파를 예방하고자 함

### □ 사업개요

- 사업기간 : 2014년 1월 ~ 12월
- 사업대상 : 지역주민
- 사업내용
  - 감시체계 구축·운영
  - 급성감염병(콜레라, 장티푸스, 쯤쯤가무시증, 말라리아등) 및 에이즈 예방 교육 및 홍보
  - 감염인(급성 감염병, 에이즈) 관리

□ 소요예산 : 124,106천원(국비 52,234 시비 50,488 구비 21,384)

**2014 추진실적** ..... (8. 31. 현재)

- 감염병 감시체계 구축·운영
  - 의료기관 감염병 발생 모니터링 : 발생 신고 181건
  - 오염지역 입국자 추적조사 88회, 다중이용시설 레지오넬라균 검사 39회
  - 질병정보모니터망 50개소 및 표본감시기관 9개소 운영
- 비상방역 근무
  - 하절기(5월~9월) 직원 사무실 비상 근무 : 평일 09:00~20:00, 토·공휴일 09:00~16:00
  - 연중 비상방역대책반 운영 : 당직실 연계 24시간 재택근무  
(의사, 간호사, 검사·행정·소독·운전 요원)
- 감염병 및 에이즈 예방
  - 손씻기 체험교육 : 총 4회(관내 27개 어린이집 원아 620명)
  - 감염병(에이즈) 예방 교육 및 홍보 : 교육 21회 7,436명, 홍보 78회
- 감염인(급성 감염병, 에이즈) 관리
  - 급성 감염병 의심환자 관리 : 검사 21회, 역학조사 16회
  - 에이즈 감염인 관리 : 역학조사 8회, 면역검사 11회, 진료비 지급(379명 65,002천원)

### □ 향후추진계획

- 감염병 감시체계 및 감염인 관리 강화로 감염병 집단 발생 상시대비
- 감염병 예방 홍보 및 정보 환류

## 2. 방역소독 활동

동절기 유충구제 위주의 작업으로 모기 발생원을 근원적으로 차단하고, 위생해충 출현 취약지에 대한 집중 방역 실시로 감염병 발생을 예방하고자 함

### □ 사업개요

- 사업기간 : 2014. 1월 ~ 12월
- 방역기동반 : 6명(3인 1조 2개반)
- 사업내용
  - 취약지역, 민원발생지역 등 지역여건에 맞는 효율적인 방역소독
  - 겨울철 모기(유충)실태조사 및 구제 작업
  - 새마을자율방역대 활동 지원 및 합동방역 실시
  - 취약계층 및 사회복지시설 등에 위생해충 구제약품 지원

□ 소요예산 : 96,382천원(구비 96,382)

2014 추진실적

..... (8. 31 현재)

- 2014년 방역소독 기간제근로자 채용 : 2명
- 소독실적 및 민원처리

계	소 독 실 적			민원처리
	살균소독	살충소독	유충구제	
4,985,000㎡	488,000㎡	2,957,000㎡	1,540,000㎡	265건

- 새마을자율방역대 발대식 및 활동 지원
  - 발대식 : 2014. 4. 28.
  - 민·관 합동방역 : 망원유수지체육공원(6. 25.), 마포유수지(7. 29.)
  - 방역약품, 장비유류, 장비수리 등 지원
- 취약계층 및 사회복지시설 방역약품 배부 : 5,040개
- 모기발생 감시를 위한 유문등(2대) 운영 : 매주1회 설치 및 검사의뢰
- 전격살충기(146대) 설치·운영 : 2014. 5. ~ 11.
- 소독업소 자율점검 실시(36개소) : 2014. 2. 13. ~ 2. 21.

### □ 향후추진계획

- 지역적, 환경적 특성에 적합한 효율적인 방역소독 실시
- 매개체 감염병 예방법 및 생활공간에서의 친환경 모기방제법 홍보

### 3. 소통하고 공감하는 정다운 보건소 만들기

구민들이 편리하게 보건소를 이용할 수 있도록 환경을 개선하고 고객중심의 편안하며 정감있는 서비스를 제공하여 주민 만족도를 향상코자 함

#### □ 사업개요

- 기 간 : 2014. 1월 ~ 12월
- 사업내용
  - 방문민원인 대상 고객만족도 정기 평가 실시
  - 고객 맞춤형 보건의료서비스 제공
  - 보건소 전직원 친절역량 강화

#### □ 소요예산 : 22,000천원(구비 22,000)

2014 추진실적	.....	(8. 31 현재)
-----------	-------	------------

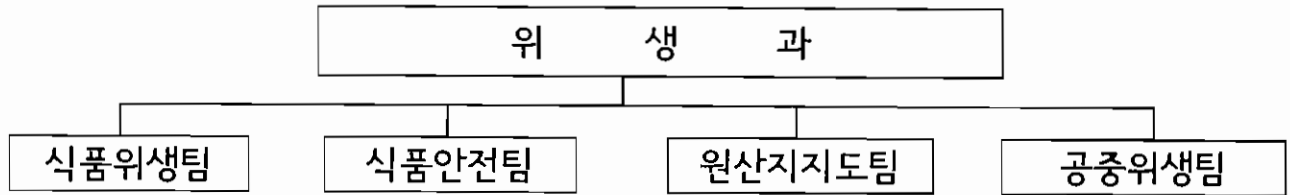
- 고객만족도 설문조사, 해피콜 실시 및 결과 환류 : 월 1회
- 고객 맞춤형 보건의료서비스 제공
  - 민원안내도우미 운영
  - 검사결과, 진료예약일 및 예방접종일, 제증명 발급 안내를 위한 문자메시지 (SMS)발송
  - 민원서류 우편발송 서비스 : 건강진단(결과)서 등
  - 보건소 각 부서 및 실 안내 유도선 스티커 설치
- 보건소 상·하반기 전직원 친절교육 : 2회(2014. 4. 9, 8. 28)
- 베스트 친절공무원 선발 및 시상 : 2회 8명(분기별 1회)

#### □ 향후추진계획

- 방문민원인 대상 고객만족도 설문조사 및 해피콜 실시
- 3분기 베스트 친절공무원 선발 및 시상 : 2014. 10월

# 위 생 과

□ 조직현황



□ 인력현황

구분	계	4 급	5 급	6 급	7 급	8 급	9 급	임기제
정 원	21		1	5	7	6	2	
현 원	21		1	6	8	4	2	

※ 별도인원 : 육아휴직 1명(7급), 지원근무 1명(9급)

□ 장비현황

차량번호	차종	용도	구입연도	내구연한	사용기간
70저5655	스타렉스	위생관리	2008.01.16	7년	6년 7월

□ 식품위생업소 관리대상

(단위 : 개소)

계	유흥주점	단란주점	일반음식점	휴게음식점	제과점	자판기	집단급식소
8,376	65	94	6,449	1,172	160	236	200

□ 식품안전 관리대상

(단위 : 개소)

총계	식품제조 가공업	즉석판매 제조가공업	식품 운반업	식품소분 · 판매업					건강기능식품 판매(수입)업
				식품 소분업	식품판매업				
					유통 전문판매업	집단급식소 식품판매업	식품등 수입판매업	기타식품 판매업	
2,052	140	359	13	36	86	10	495	26	887

□ 원산지관리 표시대상

(단위 : 개소)

총계	원산지표시대상 음식점		축산물 유통업체		대규모 판매시설	
	일반 및 휴게음식점	집단급식소	축산물판매업 및 운반업	식육포장처리업 및 축산물가공업	시장	대규모점포
8,149	7,621	200	294	15	13	6

□ 공중위생업소 관리대상

(단위 : 개소)

계	숙박업	목욕장업	이용업	미용업	세탁업	위생 처리업	위생관리 용역업	위생용품 제조(처리)
1,632	90	45	111	945	237	2	202	0



# 2014년도 주요업무 추진실적 및 계획

## 1. 「안전한 먹거리 제공」을 위한 찾아가는 위생교육

식품접객업종사자의 편의를 도모하고 하절기에 집중 발생하는 식품안전 사고를 사전에 예방 및 식품접객업소의 위생수준을 향상시켜 안심하고 이용할 수 있는 음식점으로 조성하고자 함

### □ 사업개요

- 교육기간 : 2014. 6월 ~ 8월 기간중(하절기)
- 교육대상 : 관내 일반음식점 기존영업주 6,400여명
- 교육장소 : 해당 동주민센터 및 인근 영업소
- 교육강사 : 위생과장
- 교육내용
  - 식중독 및 식품안전사고 예방을 위한 영업종사자 위생관리
  - 영업자 준수사항 및 다수업소 반복 위반사항
- 추진근거 : 식품위생법 제41조 제1항

### □ 소요예산 : 비예산

2014 추진내용 ..... (8. 31. 현재)

- 서울시 위생분야 인센티브 평가 항목에서 제외됨에 따라 집합교육으로 대체
  - 집합교육 실시기간 : 2014. 5. 13(화) ~ 5. 19(월), 5회
  - 교육장소 : 마포구청 2층 대강당
  - 참여인원 : 총 2,330명
  - 교육강사 : 식품위생팀장, 방역팀장(보건행정과)
  - 주요교육내용 : 음식문화개선과 식중독 예방 등 강의 및 홍보

### □ 향후추진계획

- 하반기 위생교육(집합) 추가 실시 예정(10월중 3회)

## 2. 식중독 예방 및 관리 강화

식품접객업소 및 집단급식소에 대한 지도점검으로 식중독 발생 사전 예방, 식중독 발생 시 철저한 사후관리로 피해를 최소화하여 구민건강 증진에 기여

### □ 사업개요

- 사업기간 : 2014. 1월 ~ 12월(상시)
- 사업대상 : 관내 식품접객업소 및 집단급식소, 위생분야종사자
- 사업내용
  - 집단급식소 지도점검 및 ATP 검사
  - 식품접객업소에 대한 시기별 및 테마별 지도점검과 수거검사 병행
  - 위생분야 종사자 건강진단 알림서비스
  - 식중독 발생 대비 비상재택근무 및 발생시 신속대응

### □ 소요예산 : 7,965천원(식품진흥기금 7,965)

- ATP검사비용 시약봉 구매 : 4,125천원(기금100%)
- 건강진단 알림이 서비스 실시 : 3,840천원(기금100%)

**2014 추진실적** ..... (8. 31. 현재)

- 상반기 집단급식소 지도점검(190개소 점검, 22개소 행정지도)
- ATP 검사 : 184건(칼, 도마, 손 식중독균검사, 부적합 7건 행정지도)
- 시약봉구매 : 1,863천원(600개)
- 식중독 예방 교육 실시 : 7회 2,479명(사회복지시설, 급식관리자, 영양사 등)
- 식품접객업소 지도점검 및 수거검사 실적
  - 지도점검 : 점검 4,674건/ 위반 330건(330건 행정조치)
  - 수거검사 : 김밥, 샌드위치, 콩국수 등 92건(검사결과 이상 없음)
- 위생분야 종사자 건강진단 알림이서비스 : 총 30회 23,569건

### □ 향후추진계획

- 하반기 집단급식소 지도점검 실시
- 하절기 식중독 발생대비 비상근무 체계 유지

### 3. 학교주변 어린이 기호식품 안전관리

학교주변 어린이 기호식품 안전관리에 철저를 기하여 부정·불량 식품 근절 및 어린이 건강 증진에 기여

#### □ 사업개요

- 사업기간 : 2014. 1월 ~ 12월(상시)
- 관리대상 : 47개교 총 189개소(학교경계선으로부터 200m 범위내 업소)

계	즉석판매 제조가공	일반음식점	휴게음식점	슈퍼마켓	편의점	문구점	식품자동 판매기	학교매점	기타
189	1	30	28	48	35	18	13	9	7

- 사업내용
  - 학부모식품안전지킴이 운영 : 16인
  - 어린이 식품안전보호구역 내 어린이 기호식품 취급업소 지도·점검
  - 어린이 식생활 안전교육·홍보
- 추진근거 : 어린이식생활안전관리특별법

#### □ 소요예산 : 10,340천원(국비 2,600 시비 2,600 시기금 4,140 구기금 1,000)

- 학부모식품안전지킴이 활동비 : 6,200천원(국비42% 시비 42% 시기금 16%)
- 그린푸드존 전담관리원 및 영업주 교육비 : 1,740천원(시기금 100%)
- 식품안전동아리 활동비 : 1,400천원(시기금 100%)
- 그린푸드존 표지판 수리비 : 1,000천원(구기금 100%)

**2014 추진실적** ..... (8. 31. 현재)

- 학부모식품안전지킴이 활동
  - 어린이 기호식품 취급업소 지도·점검 : 6회, 1,134개소
- 학부모식품안전지킴이 점검결과 : 행정지도 21개소
  - 유통기한 경과제품 진열 18개소, 조리장 청결불량 3개소
- 행정지도업소 공무원 재점검 결과 : 적합(행정지도내용 시정 확인)

#### □ 향후추진계획

- 학부모식품안전지킴이 운영 : 추후 3회 활동 예정

#### 4. 유통식품 안전성 강화

식품 제조 및 판매업소에 대한 위생점검, 유통식품 수거검사로 식품 안전성을 확보하여 국민의 건강 보호

##### □ 사업개요

- 사업기간 : 2014. 1월 ~ 12월(상시)
- 사업대상 : 식품제조 및 판매업소 2,052개소

(단위 : 개소)

총계	식품제조 가공업	즉석판매 제조가공업	식품안면업	식품소분판매업					건강기능식품 판매(수입)업
				식품소분업	유통전문 판매업	집단급식소 식품판매업	식품등 수입판매업	기타식품 판매업	
2,052	140	359	13	36	86	10	495	26	887

##### ○ 사업내용

- 식품 제조·판매업소 위생점검을 통한 안전관리
- 구민다소비 유통식품 및 어린이기호식품 수거검사

- 추진근거 : 식품위생법 제22조(출입·검사·수거 등)

##### □ 소요예산 : 22,500천원 (구비 8,500, 식품진흥기금 14,000)

- 유통식품 유상수거비 등 : 8,500천원(구비100%)
- 식품안전 소비자감시원 활동비 : 10,000천원(기금100%)
- 식품안전 소비자 신고 포상금 : 4,000천원(기금100%)

##### 2014 추진실적

..... (8. 31. 현재)

- 식품제조, 즉석판매제조가공업, 식품판매업소 등 위생점검 : 694개소
  - 행정처분 : 121건(영업정지 13, 품목정지 1, 영업소폐쇄 72, 과태료 29, 시정명령 4, 과징금 2)
- 구민다소비 유통식품 수거검사 : 758건(적합 : 700건, 검사중 : 58건)
- 식품(건강기능식품) 허위·과대광고 및 무신고 영업행위 단속
  - 고발 15건(허위과대광고 13건, 무신고 2건)
- 식품안전소비자신고센터 접수민원 처리 : 135건

##### □ 향후추진계획

- 건강기능식품 판매업소 및 식품제조·즉석판매제조가공업 지도점검

## 5. 원산지 표시 관리

음식점 원산지 표시제의 완전정착을 통해 식품의 안전성을 제고하고 농·수산물 판매업소의 원산지 거짓표시 및 축산물 부정유통 행위 근절로 공정하고 투명한 거래질서 확립

### □ 사업개요

- 사업기간 : 2014. 1월 ~ 12월
- 사업대상

총 계 (단위/개소)	원산지표시대상 음식점		축산물유통업체		대규모판매시설	
	일반 및 휴게음식점	집단급식소	축산물판매업 및 운반업	식육포장처리업 및 축산물가공업	시장	대규모점포
8,149	7,621	200	294	15	13	6

### ○ 사업내용

- 음식점 원산지 표시 이행실태 현장 지도·점검
- 농수산물 판매업소 원산지 표시 현장 지도·점검
- 축산물 유통업체 위생 지도·점검
- 원산지 표시 의심품목 수거검사
- 원산지 표시 홍보물 제작·배부

### □ 소요예산 : 16,840천원(구비 16,840)

- 원산지 명예감시원 활동비 및 신고포상금 : 8,300천원(구비100%)
- 원산지 홍보물 제작·배부 등 : 8,540천원(구비100%)

**2014 추진실적** .....

(8. 31. 현재)

- 음식점 원산지 표시 현장 지도·점검 : 3,787개소
- 원산지 표시 의심품목 유상 수거검사 : 음식점(25건), 판매점(39건)
- 시장 원산지 표시 이행률 실태조사 : 2회
- 추석대비 농수산물 원산지 홍보물 제작 및 배부 : 1,800부

### □ 향후추진계획

- 지속적인 지도점검 및 한우 수거검사 실시

## 6. 저소득층 어르신 이·미용 무료봉사

우리 구 복지시설을 이용하는 구민 중 생활이 어려운 저소득층 및 거동이 불편한 어르신에게 이·미용을 통하여 나눔 봉사 실시

### □ 사업개요

- 사업기간 : 2014. 1월 ~ 12월
- 사업대상 : 관내 생활이 어려운 저소득층 및 어르신
  - 노인요양·복지시설 및 장애인 복지시설에서 수혜자 선정
- 사업내용
  - 이·미용봉사 실시 : 분기 1회(연 4회)
  - 마포구 관내 이·미용사들의 자발적인 이·미용 봉사 활동 전개
  - 마포구 이·미용 협회 추진사업 협조 및 지원

### □ 소요예산 : 비예산

**2014 추진실적** ..... (8. 31. 현재)

- 이·미용 협회 정기총회, 위생교육 등을 통해 자원봉사 홍보 (3회)
  - 이용협회 총회(4.16), 미용협회 위생교육(5.13, 6.11)
- 이·미용봉사 추진실적
  - 태화샘솟는집(정신보건시설) : 분기 3회 7명 참여(이용협회 4명, 미용협회 3명)
  - 삼동소년촌(아동시설) : 월 1회 4명 참여(이용협회 회원)
  - ※ 개별봉사 : 서부노인요양센터(주1회), 마포장애인복지관(주1회),  
우리마포복지관(주1회), 마포노인종합복지관(월1회) 등

### □ 향후추진계획

- 이·미용협회 정기총회, 위생교육 등을 통해 지속적인 봉사 참여 당부

## 7. 공중위생업소 위생수준 향상

공중위생업소의 효율적 위생관리를 통하여 위생서비스의 질적 향상과 건전한 영업 풍토를 유지함으로써 국민들의 건강보호에 기여

### □ 사업개요

○ 사업기간 : 2014. 1월 ~ 12월

○ 사업대상

(단위 : 개소)

계	숙박업	목욕장업	이용업	미용업	세탁업	위생처리업	위생관리용역업	위생용품제조업
1,632	90	45	111	945	237	2	202	0

○ 사업내용

- 영업주의 자발적인 공중위생서비스 개선을 위한 지도점검
- 공중위생업소 위생관리기준 향상으로 쾌적한 공중시설 관리

□ 소요예산 : 10,000천원(구비 10,000)

2014 추진실적

..... (8. 31. 현재)

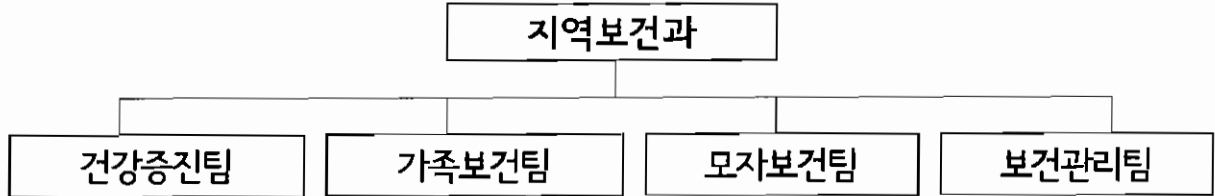
- 고시원 안전점검 실시(188개소) : 2014. 4. 17.
- 목욕장 욕조수 수거검사 실시(40개소) : 2014. 4. 23.
- 숙박업소(모텔 등) 안전점검 실시(74개소) : 2014. 7. 11.
- 이미용업소 옥외 가격표시제 현장점검(252개소) : 2014. 7. 25

### □ 향후추진계획

- 공중이용시설 공기질 측정 : 9월 ~ 10월
- 공중위생업(숙박업, 목욕업, 세탁업) 서비스평가 점검 : 9월 ~ 11월

# 지역보건과

## □ 조직 현황



## □ 인력현황

구분	계	4급	5급	6급	7급	8급	9급	임기제
정원	27		1	4	11	9	1	1
현원	27		1	7	12	6		1

※ 별도인원 : 육아휴직 3명(7급 1, 8급 2), 질병휴직 1명(7급), 배우자동반휴직 1명(7급)

※ 지방시간제임기제 : 17명(U-헬스마을건강센터 15, 금연구역단속 2)

## □ 장비현황

장비명	수량	용도	설치장소
산전진찰초음파진단기	1	임산부 초음파 검사	모성실
약품보관냉장고	2	예방접종 약품 보관	예방접종실
기초체력측정장비	12	기초체력 측정	대사증후군전문관리센터
체성분 분석기	8	소아, 성인용 체성분 분석	대사증후군전문관리센터(4대), 심혈관 조기검진실, 서강분소, 영양상담실(2대)
경동맥초음파진단기	1	심·뇌혈관 질환 조기검진	심혈관조기검진실
동맥경화측정기	1	"	심혈관조기검진실
U-헬스케어측정시스템	15	건강상태 기초검진	U-헬스 마을건강센터

## □ 차량 현황

연번	차량번호	차종	용도	구입년월일	내구년한	사용기간
1	42버7995	뉴프라이드	방문건강관리	2005.12.31	7년	8년 8월
2	02저7878	클릭	방문건강관리	2005.04.14	7년	9년 4월
3	02저5840	스타렉스	방문진료, 건강증진사업 및 행정지원	2005.02.02	7년	9년 6월

## □ 위탁시설 현황

시설명	소재지	개소일	운영체	센터장
마포구정신건강증진센터	마포구 성산로 4길 15	2007.10.04	서울대학교병원 정신건강의학과	강도형
마포구치매지원센터	마포구 대흥로 122	2007.07.20	서울성모병원 신경과	양동원



# 2014년도 주요업무 추진실적 및 계획

## 1. 생애주기별 건강증진사업

생애주기 및 생활터 중심으로 통합건강증진서비스를 제공함으로써 자가 건강 관리능력을 도모하여 주민의 건강수준을 향상 하고자 함

### □ 사업개요

- 사업기간 : 2014. 1월 ~ 12월
- 사업대상 : 지역주민
- 사업내용
  - 영·유아, 어린이 건강증진사업
  - 아동, 청소년 건강증진사업
  - 성인 건강증진사업
  - 어르신 건강증진사업

### □ 소요예산 : 435,350천원 (국비 86,470 시비 106,151 구비 242,729)

- 통합건강증진사업 : 172,940천원(국비50%, 시비15%, 구비35%)
- 건강증진사업 : 33,240천원(구비100%)
- 영양플러스사업 : 229,170천원(시비35%, 구비65%)

2014 추진실적 ..... (8. 31. 현재)

	구 분	목표	실적	달성도(%)
영유아, 어린이 건강증진사업	보충영양식품지원, 영양교육 및 상담, 영양평가	3,600명	2,654명	74
	어린이 건강가꾸기 사업	35개소	37개소	106
	어린이 건강체험 놀이터 운영	40개소	37개소	93
	취약계층(지역아동센터) 건강 지원	10개소	7개소	70
아동, 청소년 건강증진사업	초등학교 건강정보체험관 운영	10개소	6개소	60
	초등학교 신체활동 늘리기	5개소	8개소	160
	청소년 헬스업 자원봉사 캠프 운영	4회 400명	4회 314명	100
	청소년 통합건강교육(영양·신체활동·금연·절주)	45개소	32개소	71
성인 건강증진사업	개인별 맞춤형 운동처방 프로그램 제공	6,000명	5,032명	84
	토요 한강건강상담실 운영	2,300명	2,326명	101
	걷기동아리 지원 및 양성	100명	100명	100
	금연대상자 등록 관리	2,300명	1,627명	71
	관내 직장인 건강원스톱서비스 제공	1,000명	885명	89
어르신 건강증진사업	건강한 경로당 만들기	48개소	30개소	63

### □ 향후추진계획

- 생애주기별 건강증진사업 지속 추진

## 2. 대사증후군 및 만성질환관리사업

대사성 만성질환 고위험군을 조기발견하고 생활습관개선을 통해 병이 커지기 전에 예방하여 경제적 손실 최소화 및 건강관리의 효율성을 제고하기 위함

### □ 사업개요

- 사업기간 : 2014. 1월 ~ 12월
- 사업대상 : 지역주민

(기준 : 2014. 7. 31, 단위 : 명)

마포구인구수	30세~64세 인구	45세이상(남)	55세이상(여)
380,502(100%)	209,571(55%)	68,270(18%)	49,420(13%)

### ○ 사업내용

- 대사증후군 검진(혈압, 혈당, 콜레스테롤, 중성지방, 복부둘레)
- 개인별로 등록하여 건강행태 지속관리(운동, 영양, 흡연, 음주, 스트레스 등)
- 심뇌혈관질환 예방을 위한 만성질환 예방관리 교실
- 심혈관질환조기검진 실시로 고위험군 발견 및 치료 유도
- 토요 한강건강상담실 운영

□ 소요예산 : 260,054천원 (국비 9,000 시비 102,700 구비 148,354)

2014 추진실적

(8. 31. 현재)

구 분	목표	실적	달성도(%)	
대사증후군관리사업	검진	7,000명	6,731명	96
	등록·관리	5,000명	4,420명	88
만성질환 예방교실	36회/2,950명	28회/3,480명	78	
심혈관질환 조기검진	1,200명	930명	78	
토요 한강건강상담실 운영	2,300명	2,326명	101	

### □ 향후추진계획

- 만성질환 예방과 관리를 위한 지속적인 검진 및 교육

### 3. 간접흡연 피해방지를 위한 금연사업

흡연을 예방하고, 흡연자의 금연을 촉진하며, 비 흡연자를 간접흡연으로부터 보호하기 위한 환경 조성으로 주민들의 건강과 삶의 질을 향상시키기 위함

#### □ 사업개요

- 사업기간 : 2014. 1월 ~ 12월
- 사업대상
  - 지역주민 및 관내 직장인
  - 『국민건강증진법』 금연시설(구역) 지정 공중이용시설 5,100여개소

계(개소)	국민건강증진법 지정								서울시조례	
	대형건물	청사	대형음식점	역/광판	학교	학원	연이입	어린이집	시공원	
5,108	941	89	1,475	611	85	456	210		버스정류장	16
	청소·활동시설	도서관	게임제공업소	만화방	대규모점포	목욕장				
	8	11	98	3	8	44		마포구조례		
	공연장	체육시설	관광 숙박업소	어린이 놀이시설	사회 복지시설	교통관련시설			도시공원	67
	4	1	8	42	181	지하철역	어린이승합차	영업용버스		
								학교철대정화구역	45	

※ 100제곱미터 이상 음식점 : 금연구역 확대

- 사업내용
  - 간접흡연피해방지를 위한 금연시설(구역) 공중이용시설 점검
  - 금연구역 내 흡연자 단속, 과태료 부과
  - 금연클리닉 운영으로 흡연자 금연지원서비스 제공

#### □ 소요예산 : 183,752천원(국비 72,550 시비 23,315 구비 87,887)

- 금연사업 : 54,152천원 (국비14%, 시비7%, 구비79%)
- 통합건강증진사업 : 129,600천원 (국비50%, 시비15%, 구비35%)

**2014 추진실적** ..... (8. 31. 현재)

#### • 금연구역 준수상태 점검 및 계도

시설구분	목표(개소)	실적(개소)	달성도(%)
계	2,514	2,480	98
대형건물	941	941	100
대형음식점	1,475	1,475	100
PC방	98	64	65

- 지정된 금연구역 내 흡연행위 단속 과태료 부과 : 683건
- 금연클리닉 등록 관리 : 1,627명(사업장 19개소)

#### □ 향후추진계획

- 지정된 금연구역 내 흡연행위 단속 및 계도
- 흡연자의 금연촉진을 위한 지속적인 교육 및 상담

#### 4. 어르신건강관리 및 치매관리사업

노인 인구가 증가함에 따라 늘어나는 노인성 질환 및 건강문제를 예방 관리할 수 있도록 건강프로그램 및 치매관리서비스를 제공함으로써 노인 건강증진 및 삶의 질 향상에 기여코자 함

##### □ 사업개요

- 사업기간 : 2014. 1월 ~ 12월
- 사업대상 : 마포구 65세 이상 노인 44,698명 (2014.7.31. 현재)
- 사업내용
  - 건강 경로당 만들기
    - 노인건강 기초검진 및 일상생활기능평가 사전·사후 실시
    - 노인체력강화를 위한 노인 신체활동 늘리기 운동교육 및 만성질환관리 교육
  - 독거노인건강관리
    - U-헬스마을건강센터, 방문건강관리인력이 독거노인 통합 건강관리 서비스 제공
    - 폭염, 한파대비 독거노인 건강관리 강화활동 전개
  - 치매조기검진 및 등록, 예방관리사업 : 마포구 치매지원센터 위탁운영
    - 위탁기관 : 서울성모병원 신경과 (위탁기간 : 2012.1.1~2014.12.31)
    - 위탁내용 : 치매조기검진 및 예방등록관리 사업 등

□ 소요예산 : 556,646천원 (국비 10,000 시비 271,323 구비 275,323)

2014 추진실적 ..... (8. 31. 현재)

구 분		목 표	실 적	달 성도(%)
건강경로당 만들기	프로그램 운영 경로당	48개소	30개소	63
	건강관리 프로그램 운영	576회	360회	63
독거노인 건강관리		2,000명	2,613명	131
치매 선별검진		6,000명	5,503명	92
치매 환자 관리		8,600명	7,810명	91

##### □ 향후추진계획

- 9월 이후 건강경로당 만들기 3회차 프로그램 운영 예정
- 폭염 및 한파대비 독거노인 건강 지속적 관리
- 2014. 9월 치매극복의 날 기념 『제5회 마포구치매극복 걷기대회』 추진

## 5. U-헬스 마을건강센터 운영

동주민센터 내 설치한 U-헬스 마을건강센터 운영으로 독거노인 등 취약계층 건강관리는 물론, 전체 주민의 질병예방 및 건강증진 서비스를 제공하여 건강 마포를 이루고자 함

### □ 사업개요

- 사업기간 : 2014. 1월 ~ 12월
- 사업위치 : 15개동 주민센터 내 U-헬스 마을건강센터 (분소가 있는 서강동 제외)
- 사업대상 : 마포구민
  - 마포구 인구수 : 380,502명, 65세 이상 노인인구 : 44,698명(2014.7.31. 현재)
- 사업내용
  - 대사증후군 검진(혈압, 혈당, 콜레스테롤, 중성지방, 복부둘레) 체성분 검사, 결과 상담 및 지역자원 연계
  - 독거노인 건강관리
  - 주민 건강교실 운영(만성질환, 계절별 질환, 치매예방 및 운동관리)

### □ 세부추진계획

- 마을건강센터 신규 등록 : 6,000명
- 독거노인 건강관리 : 8,000건
- 주민건강교실 운영 : 600회

### □ 소요예산 : 306,514천원(구비 306,514)

2014 추진실적

 ..... (8. 31. 현재)

구 분	목 표	실 적	달성도(%)
마을건강센터 신규 등록	6,000명	5,270명	88%
독거노인 건강관리	8,000건	8,477건	106%
주민건강교실 운영	600회	600회	100%

### □ 향후추진계획

- 대사증후군센터, 방문간호사, 동주민센터 간 업무 자원 연계 지속 추진

## 6. 취약계층 방문건강관리 사업

건강위험이 큰 취약계층의 건강문제 발견과 질병예방 및 관리 등 건강요구에 적합한 보건의료서비스를 제공하여 취약계층의 건강수명 연장 및 삶의 질을 향상 시키고자 함.

### □ 사업개요

- 사업기간 : 2014. 1월 ~ 12월
- 사업대상 : 관내 취약계층 6,609가구, 10,946명
  - 국민기초생활보장수급자 3,813가구 6,095명
  - 차상위계층 2,796가구 4,851명
- 사업내용
  - 방문건강관리 전문인력이 가정방문을 통하여 찾아가는 건강관리 서비스 제공
  - 거동불능자 및 외상환자 방문진료로 개인별 맞춤형 건강관리
  - 허약노인, 관절통증환자, 만성질환자에 대한 집중사례관리서비스 제공
  - 개인별 욕구를 파악하여 지역내 보건·복지서비스 자원연계
  - 재가 암 환자 관리 : 암환자 통증관리 교육 및 의료기관, 암치료비 지원 안내

□ 소요예산 : 313,040천원 (국비156,520 시비 48,380 구비 108,140)

2014 추진실적

 ..... (8. 31. 현재)

구 분	목 표	실 적	달성도(%)
취약계층 가구 방문건강 등록관리	6,500가구	6,610가구	102
	7,700명	7,273명	94
거동불능대상자 방문 진료 실시	240회	193회	80
허약노인 등 집중사례관리 서비스 제공	400명	309명	77
지역사회자원 연계를 통한 보건, 복지 서비스 제공	3,000건	4,275건	143
재가암 환자 등록관리	300명	464명	155

### □ 향후추진계획

- 취약계층 밀집지역 및 독거노인 건강위험군에 대한 신규대상자 발굴 등록관리
- 허약노인 및 건강위험군에 대한 집중건강관리 실시
- 개인별 보건·복지 욕구에 따른 지역사회자원 연계

## 7. 예방접종 사업

국가필수 예방접종 및 기타 예방접종 실시로 질병에 대한 면역력을 증가시켜 전염병의 발생을 줄이고 이로 인한 사망을 감소

### □ 사업개요

- 사업기간 : 2014. 1월 ~ 12월
- 사업대상 : 만12세이하 어린이, 65세이상 어르신 및 장애인(1~3급)
- 사업위치 : 보건소, 사업참여 민간의료기관
- 사업내용
  - 사업내용 구분

접종구분	내용	장소구분
국가필수예방접종 (12종)	BCG(결핵), B형간염, 디프테리아백일해파상풍(DTaP), 소아마비, 일본노역, 홍역-볼거리-풍진(MMR), 수두, 디프테리아파상풍(Td), 디프테리아백일해파상풍-소아마비(DTaP-IPV), 디프테리아파상풍백일해(Tdap), 뇌수막염, 소아 폐렴구균(14.5.1~시행)	보건소, 위탁의료기관
기타 예방접종 (6종)	인플루엔자(65세이상·장애인·의료급여대상자), 폐렴구균(65세이상), A형간염(취약계층 어린이), B형간염(성인), 장티푸스, 신증후군출혈열	보건소 (단, 인플루엔자 위탁병행)

- 추진근거 : 감염병의 예방 및 관리에 관한 법률

### □ 소요예산 : 2,838,415천원 (국비 631,210 시비 886,909 구비 1,320,296)

- 예방접종(보조사업): 1,828,052천원(국비30%, 시비35%, 구비35%)
- 필수예방접종비지원 및 A형간염예방접종 : 288,488천원(시비100%)
- 예방접종(자체사업): 721,875천원(구비100%)

2014 추진실적

..... ( 8. 31. 현재 )

구 분	목표	실적	달성도(%)
국가필수 예방접종	62,800건	48,107건	77
기타 예방접종	46,200건	4,408건	10

※ 기타예방접종 중 인플루엔자 예방접종(접종목표 37,500건) : 14.9월말~시행예정

### □ 향후추진계획

- 국가 필수 예방접종 : 보건소 및 위탁 의료기관에서 연중 무료 접종
- 인플루엔자 예방접종 : 의료기관 위탁병행, 응급체계 구축 등으로 안전접종

## 8. 여성·영유아 건강관리사업

건강한 출산을 도모하고 미래세대 국민건강을 좌우하는 여성·영유아에 대한 예방중심의 건강관리체계 강화로 건강하고 튼튼한 아이 키울수 있는 환경조성

### □ 사업개요

- 사업기간 : 2014. 1월 ~ 12월
- 사업대상
  - 가임기여성 및 임산부(20-49세) 99,786명, 영유아(0-6세) 22,226명
- 사업내용
  - 혼인전 건강검진 : 예비부부 및 임신계획 여성 대상 검진 및 추구관리
  - 산모건강관리 : 등록 임산부 건강관리, 건강관리교실
  - 영유아 건강검진(취약계층 영유아대상 신체계측 발달평가 및 추구관리)
- 추진근거 : 모자보건법

### □ 소요예산 : 129,128천원 (국비 60,794 시비 19,397 구비 48,937)

- 통합건강증진사업(여성어린이사업) : 110,000천원(국비50%, 시비15%, 구비35%)
- 임산부영유아관리 : 7,540천원(구비100%)
- 영유아건강검진 : 11,588천원(국비50%,시비 25%, 구비25%)

**2014 추진실적** ..... ( 8. 31. 현재 )

구 분	목표	실적	달성도(%)
혼인 전 건강검진	1,200명	921명	77
임산부 등록관리(산전검사, 기형아 검사 등)	2,500명	1,840명	74
영유아 건강검진 (취약계층 영유아대상 신체계측 발달평가 및 추구관리)	100명	95명	95

### □ 향후추진계획

- 건강한 출산과 영유아 성장관리를 위하여 가임기 여성, 임산부, 영유아 대상으로 건강검진 서비스 제공 및 개별 홍보 지속적으로 추진
- 취약계층(다문화, 저소득층)에게 모자보건사업 서비스 제공 강화



## 9. 정신보건사업

지역사회 중심의 정신질환예방과 정신질환자의 조기발견·상담·치료·재활 및 사회복귀를 촉진하여 국민의 정신건강을 증진하고자함

### □ 사업개요

- 사업기간 : 2014. 1월 ~ 12월
- 사업대상 : 지역주민
- 사업목표

구 분	신규등록	사례관리	재활프로그램	정신건강상담	정신건강교육	선별검사
명(건)	175명	8,180건	4,470명	2,580명	5,200명	450명

※ 마포구 정신장애인 : 512명【2014.8.30.현재】

마포구정신건강증진센터 등록관리 : 664명【성인 548명, 소아 116명(2014.8.30.현재)】

- 추진방법 : 서울대학교병원 위탁 운영
- 사업내용
  - 중증 정신질환자 등록 및 사례관리
  - 아동·청소년 고위험군 조기발견 및 개입, 알코올중독 조기발견 및 개입
  - 우울 및 자살예방관리, 정신질환 인식개선 홍보
- 추진근거 : 정신보건법 제13조

□ 소요예산 : 517,636천원(시비 264,038 구비 253,598)

2014 추진실적 ..... (8. 31. 현재)

구 분	목표	실적	달성도(%)
신규등록	175명	122명	70
사례관리	8,180건	5,562명	68
주간재활프로그램	4,470명	3,214명	72
정신건강상담	2,580명	3,435명	133
정신건강교육	5,200명	3,536명	68
선별검사	450명	683명	152

### □ 향후추진계획

- 중증정신질환자 대상 사례관리 및 재활프로그램으로 지역사회 적응 강화
- 생애주기별 정신건강증진교육을 통한 정신건강 이해증진 및 중요성 인식강화
- 정신과적 고위험군 선별검사를 통해 적절한 평가와 연계, 치료 서비스 제공

## 10. 의료비지원 사업

질병 치료 비용부담을 경감시켜 경제적 문제로 인한 치료포기를 방지하고 적절한 시기에 치료 및 조기검진을 받을 수 있도록 지원

### □ 사업개요

- 사업기간 : 2014. 1월 ~ 12월
- 사업대상 : 암환자, 희귀난치성질환자, 난임부부, 영유아 등
- 사업방법 : 의료비 지원을 받고자 하는 자가 보건소 등록지원 신청
- 사업내용 : 해당 질환 의료비, 시술비 및 사전예방을 위한 검사비 지원
- 지원항목
  - 법정본인부담의료비
  - 비급여 항목의 본인부담의료비
  - 영유아 사전예방적 의료비 및 검사비
- 추진근거 : 지역보건법, 암관리법, 모자보건법

### □ 소요예산 : 1,839,011천원(국비 551,705 시비 643,652 구비 643,654)

- 암환자 의료비 지원 : 327,875천원(국비30%, 시비35%, 구비35%)
- 희귀난치성 질환자 의료비 지원 : 410,000천원(국비30%, 시비35%, 구비35%)
- 난임부부 지원 : 717,703천원(국비30%, 시비35%, 구비35%)
- 영유아 사전예방적 관리 지원 : 383,433천원(국비30%, 시비35%, 구비35%)

2014 추진실적

..... (8. 31. 현재)

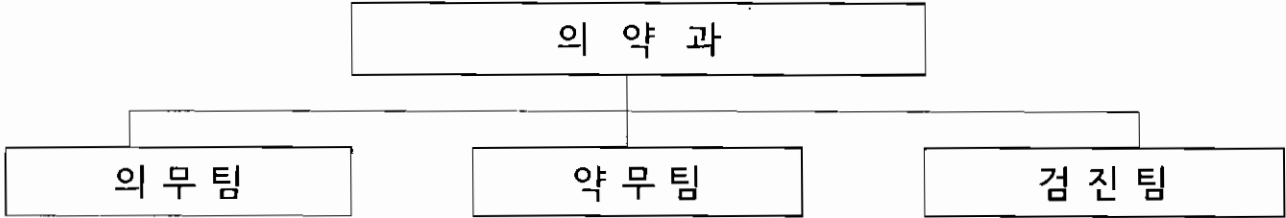
구 분	목표	실적	달성도(%)
암환자 의료비 지원대상 관리	350명	206명	59
희귀난치성 질환자 등록 및 관리	140명	137명	98
난임부부 의료비 지원 대상자 관리 (인공수정 및 체외수정)	445명	440명	99
영유아 사전예방적 의료비 지원	3,600명	2,180명	61

### □ 향후추진계획

- 의료비 지원 사업에 대한 구민 홍보 강화
- 의료비 지원사업 대상자에 대한 지속적 관리 및 보건소 사업 연계

# 의 약 과

□ 조직 현황



□ 인력현황

구 분	계	4 급	5 급	6 급	7 급	8 급	9 급	임기제
정 원	24		1	3	8	7	4	1
현 원	24		1	8	12	2		1

※ 별도인원 : 육아휴직 2명(7급 1, 8급 1)

□ 장비현황

장 비 명	수 량	용 도	장 소
PACS 장비	2	흉부, 복부, 사지등 기타 방사선 촬영	영상의학실
골밀도 측정장비	1	전신 골밀도 측정	
자동생화학분석기	1	간기능, 혈당, 콜레스테롤 검사 등	진단검사의학실
자동혈액분석기	1	빈혈, 백혈구, 혈소판수 검사 등	
심전도 검사기	2	심장질환 진단	
면역분석 장비	1	에이즈 및 암표지자검사 등 면역혈청 검사	
유전자진단검사장비(PCR)	1	클라미디아, 성병검사 등	
뇨화학분석기	1	PH, 요단백, 요혈당, 잠혈 등 검사	

장 비 명	수량	용 도	장 소
치과 유니트체어	4	치과 환자 치료용 체어	구강보건센터 2, 서강분소2
치과 X-ray 촬영기	4	치과 진료용 방사선 촬영	구강보건센터 3, 서강분소1
구취측정기	1	치과 구취측정용	구강보건센터 1
치과 유니트체어(이동식)	1	치과 환자 진료용 체어(이동식)	구강보건센터 1
비만도측정계	1	신장, 체중, 비만도 측정	건강검진실
체성분분석기	1	체성분 분석	
시력계	1	시력 측정	
자동혈압계	1	혈압 측정	
수은혈압계	1	혈압 측정	
간섭전류치료기	2	염좌, 근초염 주위의 염증성 통증 치료	물리치료실
경피신경치료기	2	관절, 근육통 환자의 통증 완화	
극초단파치료기	1	심부투열 및 동통의 진정작용	
제세동기	3	응급환자 응급조치	내과1, 서강분소 1, 구급차1

## □ 차량현황

차량번호	차 종	용 도	구입년월일	내구년한	사용기간
01저5077	스타렉스	행정지원	2004.04.07	7년	10년 4월

## □ 의료기관 및 약업소 현황

(단위 : 개소)

의료기관 및 의료업소											약 업 소					
계	병원	치과 병원	한방 병원	요양 병원	의원	치과 의원	한 의원	안경 업소	치과 기공소	안마 시술소	계	약국	약품 도매	의료 기기 판매	의료 기기 수리	안전 상비 의약품
781	1	2	1	1	317	184	152	90	24	9	932	187	26	420	21	278

# 2014년도 주요업무 추진실적 및 계획

## 1. 의료업소 및 약업소 등 관리

의료업소 및 약업소 등을 대상으로 의료법, 약사법 등 관련 법규를 준수하여 양질의 의료서비스가 제공되도록 관리를 강화하여 국민 건강 증진 도모

### □ 사업개요

- 사업기간 : 2014. 1월 ~ 12월
- 사업대상 : 병·의원, 치과의원, 한의원, 치과기공소, 안경업소, 안마시술소, 약국, 의약품도매상, 의료기기 판매업소 등
- 사업규모 : 총1,713개소

(단위 : 개소)

의료기관 및 의료업소											약업소					
계	병원	치과병원	한방병원	요양병원	의원	치과의원	한의원	안경업소	치과기공소	안마시술소	계	약국	의약품도매	의료기기판매	의료기기수리	안전상비의약품
781	1	2	1	1	317	184	152	90	24	9	932	187	26	420	21	278

### ○ 사업내용

- 의료업소 및 약업소 민원 및 유기한 민원서류 처리
- 의료업소 및 약업소 인터넷 자율점검제 운영
- 자율점검 미참여 및 민원 유발업소 기획점검 실시
- 의료법, 약사법 등 관련법 위반업소 행정처분

### □ 소요예산 : 비예산

2014 추진실적

(8. 31 현재)

- 의료 및 약업소 등 자율점검 : 참여율 98%
- 의약업소 등 기획점검 및 실태점검 실시 : 213개소
  - 의료업소 : 80개소, 약업소 : 133개소
- 의약업소 등 행정처분 : 21건
  - 의료업소 : 6건, 약업소 등 : 13건, 마약류취급업소 : 2건

### □ 향후추진계획

- 2014. 9 ~ 11월 : 전체 의·약업소의 20%수준 연차별 실태점검 실시
- 2014. 9 ~ 11월 : 자율점검 불성실 및 민원유발업소 등 기획점검 실시
- 2014. 11 ~ 12월 : 의·약업소 점검(자율점검) 결과 분석 및 차년도 계획 반영

## 2. 1차진료 사업

고혈압·당뇨·관절염 등 만성질환을 가지고 있는 구민에게 양질의 의료서비스를 제공하고, 외국인 등 취약계층을 위한 무료 진료를 실시하여 구민의 건강증진 도모

### □ 사업개요

- 사업기간 : 2014. 1월 ~ 12월
- 사업대상 : 마포구 주민
- 사업내용
  - 1차진료 : 어르신 무료진료, 조기진료, 외국인 진료 및 건강검진, 건강상담
- 세부추진계획

(단위 : 명)

구 분	대 상 및 내 용
1차 진료	고혈압·당뇨·관절염·감기 등 만성질환 진료
65세이상 어르신 무료진료	1차진료 대상자 중 만65세 이상 어르신
조기진료	1차진료 대상자 중 직장인의 진료 편의를 위해 오전 8시부터 진료
외국인진료 및 검진	다문화가정, 외국인근로자, 유학생 등
기타 진료(65세이하)	65세이하 일반 주민

□ 소요예산 : 8,680천원(구비 8,680)

2014 추진실적 ..... (8. 31. 현재)

- 65세 이상 어르신 무료진료 : 16,276명
- 조기진료 : 1,614명
- 외국인진료 및 건강검진 : 188명
- 65세 이하 일반 주민 진료 : 9,894명

### □ 향후추진계획

- 65세 이하 주민 및 외국인 등 취약계층 접근성 향상을 위하여 홍보 활동 강화

### 3. 지역아동센터 건강프로젝트 사업

지역아동센터 아동 및 청소년을 대상으로 일반검진, 구강검진 및 건강보건교육 실시로 체계적이고 지속적인 건강관리 시스템을 구축하여 취약계층 아동의 건강한 성장발달에 기여

#### □ 사업개요

- 사업기간 : 2014. 1월 ~ 12월
- 사업대상 : 13개소 (지역아동센터 11, 삼동소년촌, 마포청소년수련관 방과후 아카데미 재소 아동)
- 사업내용
  - 일반 건강검진
    - 신체계측 및 흉부방사선 촬영, 혈액검사
  - 구강검진
    - 구강검진 및 구강 보건교육
    - 검진실시 후 추가치료를 요하는 아동에게 관내 치과의원과 연계
  - 보건교육
    - 성교육 및 마약 및 약물 오남용 교육
    - 올바른 손씻기 교육
    - 금연교육

□ 소요예산 : 500천원(구비 500)

2014 추진실적

..... (8. 31. 현재)

- 일반 건강검진 : 312명
- 구강검진 및 구강보건 교육 : 615명
- 치과의원 연계 : 65명
- 보건교육 : 137명

#### □ 향후추진계획

- 사업결과 분석 후 2015년 사업계획에 반영

#### 4. 구강보건사업

구강보건사업 운영으로 생애주기별(어린이, 학생, 임산부, 어르신 등) 맞춤형 구강 의료서비스를 제공하고, 취약계층에게 예방처치 중심의 구강관리서비스를 제공하여 국민의 평생치아건강 관리체계를 구축하고자 함

##### □ 사업개요

- 사업기간 : 2014. 1월 ~ 12월
- 사업대상 : 어린이, 임산부, 어르신, 기초생활수급자, 취약계층 등
- 사업위치 : 보건소 구강보건센터 및 서강분소 구강보건실, 사업대상자 방문
- 사업내용

구분	세부사업명	대 상	내 용
구강질환 관리	어르신 의치보철	만65세 이상 수급자 및 차상위 어르신	의치보철 시술비, 사후관리비 지원
	저소득층아동 치과주치의	지역아동센터 아동	불소도포, 홈메우기, 치과진료, 구강교육
통합건강 증진사업	어린이 불소도포	6~15세 이하 아동	구강검진, 불소도포
	어르신 불소도포·스케일링	만65세 이상 어르신	구강검진, 불소도포·스케일링
	취약계층구강관리	장애인 수급자, 차상위 한부모·다문화가정 등 취약계층	구강검진, 예방처치, 1차진료 및 구강교육
	구강보건교육 및 홍보	초·중학생	구강보건교육
구강건강 증진	마포치아건강관리	임산부, 영유아, 성인, 관내 지역주민	임산부 예방처치, 건강보험공단 구강검진, 구강보건주간행사

□ 소요예산 : 298,182천원(국비 94,252 시비 40,921 구비 163,009)

2014 추진실적

..... (8. 31. 현재)

- 어르신 의치보철 : 46명
- 저소득층아동 치과주치의 : 530명
- 어린이 불소도포 : 2,614명
- 어르신 불소도포·스케일링 : 1,348명
- 취약계층구강관리 : 1,282명
- 구강보건교육 및 홍보 : 1,090명
- 마포치아건강관리 : 3,794명

##### □ 향후추진계획

- 생애주기별 구강보건사업 지속적 실시



## 5. 구조 및 응급처치 교육

응급상황 발생 시 대응능력을 높일 수 있도록 다양한 연령과 계층에 대한 구조 및 응급처치 교육을 실시하고 관내 다중이용시설에 심장자동충격기 설치 확대 및 관리를 강화하여, 심정지 생존율을 향상시키고자 함

### □ 사업개요

- 사업기간 : 2014. 1월 ~ 12월
- 사업근거 : 응급의료에 관한 법률 제14조(구조 및 응급처치에 관한 교육)
- 사업대상
  - 초·중·고등학생, 지역주민 등 일반인
  - 보건(보육)교사, 제세동기관리자, 기타 산업체안전관리자 등 의무대상자
- 사업내용
  - 관내 초·중·고등학교 방문 등 대상자별 맞춤 교육
  - 심장자동충격기 설치 확대 및 사후 관리 강화로 응급상황 대처능력 강화
  - 응급 의료에 대한 주민 인지도 향상을 위한 홍보

□ 소요예산 : 17,200천원 (구비 17,200)

2014 추진실적

..... (8. 31. 현재)

#### • 구조 및 응급처치 교육 추진실적

추진 실적	일반인		의무대상자	
	초·중·고등학생	직원,(보육)교사, 교육희망주민등	자동심장충격기 관리자	기타 산업체안전관리자 등
9,344명	7,468명	1,344명	84명	448명

- 심장자동충격기 설치기관별 자율점검 월 1회 실시

### □ 향후추진계획

- 관내 초·중·고등학교 출장 교육, 전직원 대상 교육실시
- 교직원, 심장자동충격기 관리자, 사업장, 교육희망기관 찾아가는 현장 교육 실시
- 교육 후 설문자료 체계적 분석을 통해 차기 교육 시 환류
- 하반기 심장자동충격기 신규 설치

## 6. 의약품 및 약제비 지원

지역보건사업 및 의약분업 예외 환자들을 대상으로 의약품을 조제·투약하고, 보건소 이용 65세 이상 노인환자에 대하여 원외약국 약제비 일부를 지원함으로써 취약계층의 의료접근도를 향상시키고자 함

### □ 사업개요

○ 사업기간 : 2014. 1월 ~ 12월

○ 사업내용

- 의약품 조제·투약

방문진료, 성병환자 등 지역보건사업 및 의약분업 예외환자 대상 조제·투약

- 65세 이상 노인환자 원외약국 약제비 지원

서울시 거주 65세 이상 어르신들이 보건소 처방전에 의해 원외약국에서 약을 조제할 때 총약제비가 10,000원 이하일 경우 본인부담금 1,200원을 지원

- 약제자동포장기를 구매하여 노후 조제장비 현대화

□ 소요예산 : 38,760천원(시비 12,096, 구비 26,664)

### 2014 추진실적

..... ( 8. 31. 현재 )

• 의약품 조제·투약 실적

- 조제건수 : 1,430건 (처방전 매수 : 229매)

• 약제비 지원 실적

- 5,851건(집행금액 : 7,021천원)

• 약제비 지원 홍보실적

- 관내약국 안내문 발송(180개소), 마포구 소식지 게재, i-TV 방영 등

• 조제장비현대화를 위한 약제자동포장기 구매(집행금액 : 7,400천원)

### □ 향후추진계획

○ 소요예정량 분석에 따른 원내 소요 의약품 및 응급의약품 추가 구매

○ 연말까지 65세 노인환자 원외약국 약제비 신청에 따른 약국별 약제비 지급

## 7. 마약류 및 약물 오·남용 예방교육

청소년 및 지역주민들에게 약물중독 폐해에 대한 경각심을 고취시켜 약물 오·남용 문제가 심화·확산되지 않도록 하고, 올바른 의약품 사용법을 교육시켜 지역주민들의 건강증진에 도움을 주고자 함

### □ 사업개요

- 사업기간 : 2014. 1월 ~ 12월
- 대 상 : 관내 미취학아동 및 초·중·고등학생, 구민 및 약업소 개설자
- 사업내용
  - 초·중·고등학생을 대상으로 불법 마약류 오남용 예방 교육
  - 어린이집 원생을 대상으로 올바른 약 복용법 교육
  - 가정 내 방치된 불용의약품 복약지도 및 분리수거 홍보, 폐의약품 수거
- 기대효과 : 약물 오남용을 예방하여 정신적, 신체적 건강생활 영위

### □ 소요예산 : 9,100천원(구비 9,100)

2014 추진실적 ..... ( 8. 31. 현재 )

- 청소년 대상 불법 마약류 오남용 예방교육 : 41회 / 10,641명
- 어린이 대상 올바른 약 복용법 교육 : 6회 / 282명
- 어르신 대상 개별적 약물복용 교육 : 9회 / 115명
- 마약류 취급자(약사, 의사 등)에 대한 전문교육 : 1회
- 불법 마약류 오남용 예방 및 폐의약품 안전수거 홍보 캠페인 : 10회
- 가정 내 폐의약품 수거·폐기 : 7회(관내 약국 180개소 참여, 4,110kg 폐기)
- 성인 및 취약계층대상 약물교육 실시 : 17회 304명 상담 및 교육

### □ 향후추진계획

- 어린이 · 청소년 · 어르신 대상 약물교육 하반기 지속 추진
- 찾아가는 아파트 대상 가정내폐의약품 수거사업 실시
- 교육 평가를 위한 약물교육 수혜자 및 주민 설문 실시

## 8. 건강검진 사업

지역주민을 위해 다양한 건강검진과 각종 암, 골다공증 등의 맞춤형 건강진단으로 만성질환 및 건강위험 요인을 조기 발견하고 사후관리 강화를 통한 건강수준 향상과 의료비 절감 도모

### □ 사업개요

○ 사업기간 : 2014. 1월 ~ 12월

○ 사업내용

- 감염병 관리 사업

- 장티프스, 콜레라, 세균성 이질 등 수인성 전염병검사
- 결핵균 검사 및 AIDS, 임균, 클라미디아 등 성병검사

- 특수검진 사업

- 암표지자(대장암, 췌장암, 간암, 전립선암, 난소암), 당화혈색소 검사
- 골밀도 검사

- 평생 건강관리를 위한 건강검진 사업

- 국가 건강검진 및 취약계층 건강검진
- 의료급여수급권자 생애전환기 건강진단 및 일반 건강검진
- 어르신건강검진

□ 소요예산 : 235,338천원(국비 11,926, 시비 7,643, 구비 215,769)

**2014 추진실적** ..... ( 8. 31. 현재 )

- 감염병 관리 사업 : 36,424건
- 특수검진 사업 : 3,275건
- 평생 건강관리를 위한 건강검진 사업 : 1,022건
- 생애전환기 건강진단사업 및 의료급여수급권자 일반건강검진사업 건강검진비 국민건강보험공단에 예약 : 16,930천원

### □ 향후추진계획

- 하반기 어르신건강검진 실시 : 2014년 9월중
- 생애전환기 건강진단 및 의료급여수급권자 일반건강검진 홍보 및 수검 독려