

더불어 잘 사는 복지 마포

# 業 務 報 告

(제178회 마포구의회 제1차 정례회)



2013. 6

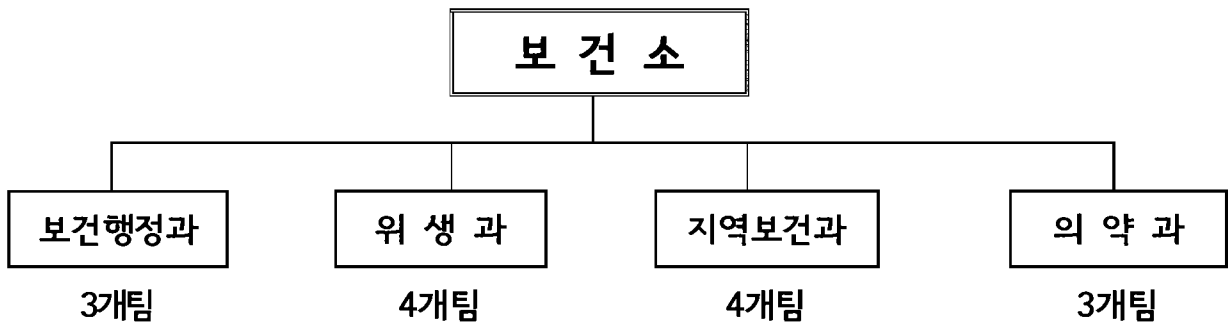
보 건 소

# 보 고 순 서

□ 일반현황	1
□ 보건행정과	2
□ 위생과	5
□ 지역보건과	13
□ 의약과	25

# 일 반 현 황

□ 기 구 ----- 4과 14팀



□ 인 력 ----- (정원 : 99명, 현원 : 105명)

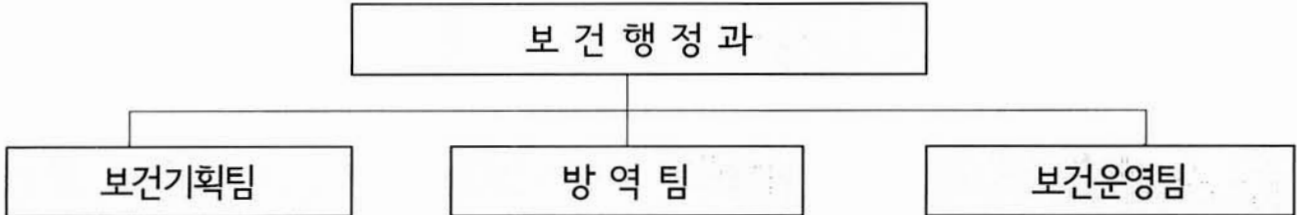
구 분	직 급	총계	4급	5급	6급	7급	8급	9급	기능직	전문직
총 계	정원	99	1	4	15	32	24	6	7	10
	현원	105	1	4	22	40	10	4	14	10
보 건 행 정 과	정원	27	1	1	3	6	3	1	4	8
	현원	28	1	1	4	4	1	1	8	8
위 생 과	정원	21		1	5	7	5	2	1	
	현원	21		1	6	9	1		4	
지 역 보 건 과	정원	27		1	4	11	9		1	1
	현원	30		1	5	14	6	2	1	1
의 약 과	정원	24		1	3	8	7	3	1	1
	현원	26		1	7	13	2	1	1	1

※ 출산휴가(계약직 1), 육아휴직(7급 3, 기능직 1), 질병휴직(7급 1), 배우자동반휴직(8급 1) 포함

※ 시간제계약직 : 15명(U-헬스마을건강센터 : 13명, 금연구역단속 : 2명)

# 보건행정과

## □ 조직 현황



## □ 인력현황

구분	계	4급	5급	6급	7급	8급	9급	기능직	계약직
정원	27	1	1	3	6	3	1	4	8
현원	28	1	1	4	4	1	1	8	8

※ 출산휴가(계약직 1), 육아휴직(기능직 1) 포함

## □ 분소현황

진료소명	소재지	개소일	진료내용	인력
서강분소	마포구 독막로 165 (서강동주민센터 3층) (256㎡)	2008.01.17	1차진료, 예방접종, 치과	총 5명(기간제근로자 2명 포함) - 의사 1, 간호사 1, 행정요원 1명 - 치과의사 1, 치위생사 1

## □ 차량현황

연번	차량번호	차종	용도	구입년월일	내구년한	사용기간
1	31모 8543	아반떼M-16	업무용	'11.02.01	7년	2년 4월
2	서울72모1953	스타렉스	엠블런스	'02.03.28	7년	11년 2월
3	93우 1154	포터II	방역	'11.03.09	7년	2년 3월
4	80저 1806	라보롱카고	방역	'04.04.27	7년	9년 1월
5	80저 8733	포터더블캡	방역	'08.01.08	7년	5년 5월

## □ 방역장비 현황

계	차량용연막기	휴대용연막기	고압동력분무기	배부식동력분무기	수동식분무기
21	1	8	2	5	5

# 2013년도 주요업무 추진실적 및 계획

## 1. 방역소독 활동

효율적인 방역소독 실시로 위생해충 감염병을 사전 예방하여 구민 건강 보호에 기여하고 쾌적한 주거환경 조성으로 주민 불편 해소

### □ 사업개요

- 사업기간 : 2013. 1월 ~ 12월
- 소 독 반 : 2개반 7명
- 주요내용
  - 취약지역 등 위생해충 발생 지역여건에 맞는 효율적인 방역소독 실시
  - 동절기 월동모기 및 모기유충 구제 강화
  - 사회복지시설 등 집단시설에 대한 살균분무 소독 및 바퀴벌레 등 구제
  - 하천(불광천, 홍제천, 난지천) 주변 하루살이, 모기 등 위생해충 구제
- 소요예산 : 113,642천원(본예산 113,642천원)

**2013 추진실적** ..... ( 6. 10. 현재 )

- 2013년 방역소독(보조요원) 기간제근로자 채용
  - 채용인원 및 근무기간 : 2명
  - 근무기간 : 2013. 4. 1 ~ 12. 31(9개월)
- 2013년 새마을자율방역대발대식 행사 개최
  - 일 자 : 2013. 5. 7(수)
  - 장 소 : 마포구청 앞 광장
  - 참석인원 : 100여명(구청장, 새마을지도자마포구협의회장 및 대원 등)
- 모기유충구제를 위한 미꾸라지 방류 시범 행사
  - 일 자 : 2013. 5. 29(수)
  - 장 소 : 불광천-홍제천 합류지점
  - 참석인원 : 70여명(구청장, 구의회의장, 시·구의원, 새마을방역대원 등)
- 소독실적

계	살충분무소독	살균분무소독	유충구제	연무소독
1,310,000㎡	827,500㎡	130,000㎡	352,500㎡	27회

- 취약계층 및 사회복지시설 방역약품 배부 : 1,500개 배부(3종)

### □ 향후추진계획

- 지역여건에 맞는 효율적인 위생해충 구제
  - 여름철 : 취약지, 하천변 및 유수지, 민원발생지역 등 살충소독 위주 실시
  - 겨울철 : 모기유충구제 및 취약시설(경로당, 보육시설 등) 살균소독

## 2. 감염병 예방관리

집단 감염병, 기후 변화에 따른 신종·재출현 감염병, 해외유입 감염병, 등 감염병의 확산과 방지를 위하여 감시체계를 강화하고, 지속적인 예방 홍보 및 감염자 관리를 통해 지역주민의 건강을 보호하고 삶의 질을 향상 시키고자 함

### □ 사업개요

- 사업기간 : 2013. 1월 ~ 2013. 12월
- 사업대상 : 지역주민
- 사업내용
  - 감염병 감시체계 구축·운영
  - 감염병 및 에이즈 예방 교육·홍보
  - 감염인(급성 감염병·에이즈) 관리
- 소요예산 : 123,912천원(본예산 123,912천원)

### 2013 추진실적

( 6. 10. 현재 )

- 감염병 감시체계 구축·운영
  - 연중 비상방역 근무반 및 역학조사반 편성·운영 : 6명(의사, 간호사, 검사행정소독운전요원)
  - 질병정보모니터망 운영 : 42개소(병의원 11, 학교 23, 산업체 2, 사회복지시설 2, 약국등 4)
  - 감염병 표본감시기관 운영·관리 : 관내 15개소
  - 오염지역 입국자 추적조사 46명, 레지오넬라균 검사 28건
  - 생물테러 감염병 대응테세 점검
  - 마포구의사회 간담회 실시
- 감염병 및 에이즈 예방 교육·홍보
  - 감염병 예방 뮤지컬(아동극) 공연 : 총2회 관내 어린이집 22개소 1,026명
  - 감염병 및 에이즈 예방 교육 및 홍보 : 교육 5회 1,376명, 홍보 58회
  - 보도자료 제출 : 10회
  - 홍보물 제작·배포 : 홍보물 1,150개, 리플릿·책자·스티커 8,500개
- 감염인(급성 감염병·에이즈) 관리 : 사례조사 8명, 검사 10명, 에이즈 감염인 관리 194명, 피부병 무료이동 진료 218명

### □ 향후추진계획

- 감염병 감시체계 및 감염인 관리 강화로 감염병 발생 상시대비
- 감염병 예방 홍보 및 정보 환류

# 위 생 과

## □ 조직현황



## □ 인력현황

구 분	계	4 급	5 급	6 급	7 급	8 급	9 급	기능직	계약직
정 원	21		1	5	7	5	2	1	
현 원	21		1	6	9	1		4	

## □ 장비현황

(단위 : 개소)

차량번호	차종	용도	구입연도	내구연한	사용기간
70저5655	스타렉스	위생관리	'08.01.16	6년	5년 4월

## □ 식품위생업소 관리대상

(단위 : 개소)

계	유흥주점	단란주점	일반음식점	휴게음식점	제과점	자판기	집단급식소
8,294	74	108	6,499	1,020	135	277	181

## □ 식품안전 관리대상

(단위 : 개소)

총계	식품제조 가공업	즉석판매 제조가공업	식품 운반업	식품소분 · 판매업					건강기능 식품 판매(수입)업
				식품 소분업	식품판매업				
					유통 전문판매업	집단급식소 식품판매업	식품등 수입판매업	기타식품 판매업	
1,943	106	360	12	38	104	7	473	26	817

## □ 원산지관리 표시대상

(단위 : 개소)

총계	원산지표시대상 음식점		축산물 유통업체		대규모 판매시설	
	일반 및 휴게음식점	집단급식소	축산물판매업 및 운반업	식육포장처리업 및 축산물가공업	시장	대규모점포
8,027	7,519	181	292	16	13	6

## □ 공중위생업소 관리대상

(단위 : 개소)

계	숙박업	목욕장업	이용업	미용업	세탁업	위생관리 용역업	위생용품 제조(처리)	공중이용 시설
1,762	95	45	117	825	258	178	3	241

# 2013년도 주요업무 추진실적 및 계획

## 1. 「안전한 먹거리 제공」을 위한 찾아가는 위생교육 추진

식품접객업종사자의 편의를 도모하고 하절기에 집중 발생하는 식품안전사고를 사전에 예방 및 식품접객업소의 위생수준을 향상시켜 안심하고 이용할 수 있는 음식점으로 조성하고자 함.

### □ 사업개요

- 교육기간 : 2013. 6. 11. ~ 6. 13. (3일간)
- 교육대상 : 관내 일반음식점 기존영업주 6,400여명
- 교육장소 : 인근 동주민센터 강당
- 교육강사 : 위생과장
- 교육내용
  - 식중독 및 식품안전사고 예방을 위한 영업종사자 위생관리
  - 영업자 준수사항 및 다수업소 반복 위반사항 등
- 추진근거 : 식품위생법 제41조 제1항
- 소요예산 : 비예산

### 2013 추진실적

( 6. 10. 현재 )

- 2013년 찾아가는 위생교육 추진계획 수립
- 교육일정 및 장소

교육명	교육일시	교육대상 동	인원(명)	교육장소	비고
2013년 찾아가는 위생교육	2013.06.11(화)	서교동, 신수동, 대흥동, 서강동, 합정동	100	서강동 주민센터 2층 강당	
	2013.06.12(수)	망원1동, 망원2동, 성산1동, 성산2동, 상암동, 연남동	100	망원2동 주민센터 4층 강당	
	2013.06.13(목)	공덕동, 아현동, 도화동, 용강동, 염리동	100	용강동 주민센터 2층 강당	

### □ 향후추진계획

- 교육기간 중 음식문화개선 및 식중독 예방 등 홍보
- 교육실시 후 교육대상자 의견청취 후 문제점 및 개선방안 향후 교육자료에 반영



## 2. 식중독 예방 및 관리 강화

식품접객업소 및 집단급식소에 대한 지도점검으로 식중독 발생 사전 예방, 식중독 발생 시 철저한 사후관리로 피해를 최소화하여 구민건강 증진에 기여

### □ 사업개요

- 사업대상 : 관내 식품접객업소 및 집단급식소, 위생분야종사자
- 주요 추진내용
  - 집단급식소 지도점검 및 미생물관이키트 검사
  - 식품접객업소에 대한 시기별 및 테마별 지도점검과 수거검사 병행
  - 위생분야 종사자 건강진단 알림서비스
  - 식중독 발생 대비 비상재택근무 및 발생시 신속대응
- 소요예산 : 7,947천원 (식품진흥기금 본예산 7,947천원)

### 2013 추진실적

( 6. 10 현재 )

- 집단급식소 위생지도 점검(2013. 3.29 ~ 4.11) : 131개소
  - 점검업소 : 131개소 (사회복지시설, 어린이집, 기업체 등)
  - 점검결과 : 위생시설, 급식종사자 위생상태 양호
- 관내 학교급식소 영양교사 식중독 예방 교육실시 (2013.3.21)
- 위생분야 종사자 건강진단 알림서비스 실시 : 13,121건
- 관내 학교급식소 영양교사 식중독 예방관리 홍보 (2013.2.27) : 45개소
- 50인 미만 소규모급식시설 지도점검 (2013.2.6) : 5개소

### □ 향후추진계획

- 사회복지시설 급식소 관리자 식중독 예방 특별교육(2013.6.18)
- 식중독발생 우려시기인 여름철 횡집, 냉면육수, 빙과류, 김밥판매업 위생 점검 및 수거검사 (7월~9월)
- 집단급식소 미생물 간이키트 검사 및 보존식 수거검사 (7월~9월)
- 식중독 발생 대비 비상재택근무 실시 (3월~12월)

### 3. 어린이 식생활 안전교육

관내 초등학교 어린이들을 대상으로 부정불량식품 식별법 및 식중독 예방 교육을 통하여 어린이 식생활 안전 증진에 기여

#### □ 사업개요

- 기 간 : 2013. 5 ~ 6월
- 교육대상 : 관내 초등학교 중 교육희망학교 5~6학년생 400명
- 교육내용 : 부정불량식품 확인 방법 및 식중독 예방 교육  
 당·지방·나트륨 및 식품첨가물의 유해성 설명  
 1830 올바른 손씻기 동영상 교육 후 실습
- 추진근거 : 어린이 식생활안전관리 특별법 제13조(어린이 식품안전영양교육 및 홍보 등)
- 교육방법 : 식품전문교육기관(푸드원텍)에 위탁 교육
- 소요예산 : 9,900천원(식품진흥기금 본예산 9,900천원)

2013 추진실적 ..... ( 6. 10. 현재 )

#### • 어린이 식생활 안전 교육 실시 현황 (5월)

교육일자	학교명	교육대상	교육인원	회차
5월 8일	상암초등학교	6학년 2개반	44명	2회
5월 13일	"	6학년 4개반	90명	4회
5월 21일	신석초등학교	6학년 7개반	162명	3회
5월 24일	중동초등학교	5학년 4개반	88명	2회
합계		17개반	384명	11회

#### □ 향후추진계획

- 어린이 식생활 안전 교육 예정 (6월)

교육일자	학교명	교육대상	회차
6월 18일	서교초등학교	6학년 1개반	1회
6월 28일	한서초등학교	5학년 2개반	2회

## 4. 식품 안전관리

식품 제조 및 판매업소에 대한 위생점검, 식품 수거검사로 식품 안전성을 확보하여 국민의 건강보호

### □ 사업개요

- 사업기간 : 2013. 1월 ~ 12월
- 사업대상 : 식품제조 및 판매업소 1,943개소

(단위:개소)

총계	식품제조 가공업	즉석판매 제조가공업	식품유통업	식품소분판매업					건강기능식품 판매(수입)업
				식품소분업	유통전문 판매업	집단급식소 식품판매업	식품등 수입판매업	기타식품 판매업	
1,943	106	360	12	38	104	7	473	26	817

### ○ 사업내용

- 식품 제조·판매업소 위생점검을 통한 안전관리
- 구민다소비 유통식품 수거검사

○ 추진근거 : 식품위생법 제22조(출입·검사·수거 등)

○ 소요예산 : 21,700천원(본예산 7,700천원, 식품진흥기금 본예산 14,000천원)

### 2013 추진실적

..... ( 6. 10. 현재 )

- 식품제조, 즉석판매제조가공업, 식품판매업소 등 위생점검 : 237건
  - 행정처분 : 32건 (영업정지 4, 영업소폐쇄 16, 과태료 5, 시정명령 7)
- 구민다소비 유통식품 수거검사 : 276건(모두 적합)
- 식품(건강기능식품) 허위·과대광고 및 무신고 영업행위 단속
  - 고발 14건 (허위과대광고 9건, 무신고 5건)
- 식품안전소비자신고센터 접수민원 처리 : 90건

### □ 향후추진계획

- 식품판매업소 및 건강기능식품 판매업소 지도점검
- 어린이기호식품 등 구민다소비 식품 수거검사

## 5. 원산지 표시 관리

음식점 원산지표시제의 완전정착을 통해 안전성을 제고하고 농수산물 판매업소의 원산지 거짓표시 및 축산물 부정유통 행위 근절로 공정하고 투명한 거래 질서 확립

### □ 사업개요

- 사업기간 : 2013. 1월 ~ 12월
- 사업대상 : 총 8,027개소

(단위:개소)

총계	원산지표시대상 음식점		축산물 유통업체		대규모 판매시설	
	일반 및 휴게음식점	집단급식소	축산물판매업 및 운반업	식육포장처리업 및 축산물가공업	시장	대규모 점포
8,027	7,519	181	292	16	13	6

- 사업내용
  - 음식점 원산지표시제 이행실태 지도·점검
  - 농수산물 원산지표시 및 축산물 위생 현장 지도·점검
  - 원산지 의심식품 수거 검사
- 소요예산 : 15,440천원 (본예산 15,440천원)

### 2013 추진실적

..... ( 6. 10. 현재 )

- 음식점 원산지표시 지도점검 (상시) : 1,164개소 (상시)
- 농수산물 원산지표시 지도점검 4회 (2월, 5월) : 434개소
- 축산물 위생지도점검 (상시) : 32개소
- 축산물 수거검사 : 8회 45건 (부적합 2건)
- 행정처분 : 고발 3건, 영업정지 3건, 과징금1건, 과태료9건, 경고 2건

### □ 향후추진계획

- 음식점 원산지표시 대상업소 현장 지도·점검 (매월) : 2,203개소
- 농·수·축산물 판매업소 원산지표시 실태 지도·점검 (분기 1회)
- 원산지표시 의심식품 유상 수거검사 : 음식점(40건), 판매점(60건)
- 축산물 유통업체 위생 지도·점검(매월) : 150개소

## 6. 찾아가는 실내 공기질 측정서비스 실시

실내 공기질 취약시설을 확대·발굴하여 「찾아가는 실내공기질 측정」을 통해 행정 서비스를 극대화하고 맞춤형 실내 공기질 관리로 시설 이용 주민들의 건강 보호

### □ 사업개요

- 사업기간 : 2013. 1월 ~ 12월
- 사업대상

(단위:개소)

계	노인 요양시설	노인 복지관	장애 인 복지시설	경로당	어린이집 유치원
70	11	3	16	10	30

- 사업내용
  - 대상별 취약시설 실내 공기질 측정 시범실
  - 시설주(관리자)에 대한 실내 공기질 중요성 및 관리방안 홍보
- 측정항목(4개) : 미세먼지, 이산화탄소, 일산화탄소, 포름알데히드
- 측정방법 : 간이측정기를 이용하여 실내 공기질 공정 시험기준에 의한 측정
- 소요예산 : 비예산

**2013 추진실적**

..... ( 6. 10. 현재 )

- 공기질 측정 실시장소 : 30개소
  - 노인요양시설 (11개소), 노인복지관(3개소), 어린이집(16개소)

### □ 향후추진계획

- 장애인시설, 경로당, 어린이집(유치원) 측정 서비스 실시 (7월~10월)

## 7. 쾌적한 공중위생 관리

공중위생업소의 효율적 위생관리를 통하여 위생서비스의 질적 향상과 건전한 영업풍토를 유지함으로써 시민들의 건강보호에 기여.

### □ 사업개요

○ 사업기간 : 2013. 1월 ~ 12월

○ 사업대상

(단위 : 개소)

계	숙박업	목욕장업	이용업	미용업	세탁업	위생처리업	위생관리용역업	위생용품제조업	공중이용시설
1,762	95	45	117	825	258	2	178	1	241

○ 사업내용

- 영업주의 자발적인 공중위생서비스 개선을 위한 지도점검
- 명예공중위생감시원 활동 강화로 업소점검의 투명성 제고
- 공중이용시설 실내 공기질 관리를 통한 쾌적한 생활환경 조성

○ 소요예산 : 10,000천원 (본예산 10,000천원)

2013 추진실적

..... ( 6. 10. 현재 )

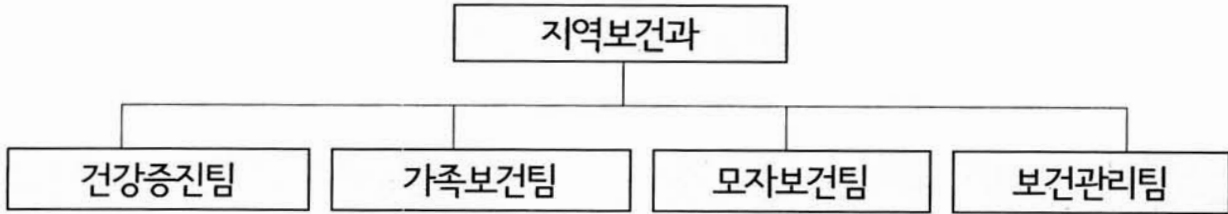
- 공중위생업소 위생관리 지도점검 : 420 개소 (경고 1건)
  - 이·미용업소 : 326개소, 목욕장업 : 44개소, 위생관리용역업: 50개소
- 목욕장 욕조수 수질검사 : 32개소 (개선명령 1건: 수질 부적합)
- 공중이용시설의 실내 공기질 측정 : 60개소 (적합 59건, 재측정 1건)
- 명예공중위생감시원 활동 강화 : 연인원 104명/568개소
  - 이·미용가격표시제 이행 여부 및 공중위생업소 지도점검 활동

### □ 향후추진계획

- 공중위생업소 민·관 합동 지속적인 지도점검으로 쾌적한 공중위생 환경조성
- 공중위생 서비스 자체평가실시 : 이·미용업소 (7월~11월)

# 지역보건과

## □ 조직현황



## □ 인력현황

구 분	계	4 급	5 급	6 급	7 급	8급	9 급	기능직	계약직
정 원	27		1	4	11	9		1	1
현 원	30		1	5	14	6	2	1	1

※ 육아휴직(7급 2), 질병휴직(7급 1) 포함

※ 시간제계약직 : 15명(U-헬스마을건강센터 : 13명, 금연구역단속 : 2명)

## □ 장비현황

장 비 명	수량	용 도	설치장소
산전진찰초음파진단기	1	임산부 초음파 검사	모성실
약품보관냉장고	2	예방접종 약품 보관	예방접종실
기초체력측정장비	12	기초체력 측정	대사증후군전문관리센터
체성분 분석기	4	소아, 성인용 체성분 분석	심혈관질환조기검진실, 서강분소, 영양상담실(2대)
경동맥초음파진단기	1	심·뇌혈관 질환 조기검진	심혈관질환조기검진실
동맥경화측정기	1	심·뇌혈관 질환 조기검진	심혈관질환조기검진실
U-헬스케어측정시스템	15	건강상태 기초검진	U-헬스 마을건강센터

## □ 차량 현황

연번	차량번호	차 종	용 도	구입년월일	내구년한	사용기간
1	42버7995	뉴프라이드	방문건강관리	'05.12.31	6년	8년 5월
2	02저7878	클릭	방문건강관리	'05.04.14	6년	8년 1월
3	02저5840	스타렉스	방문진료, 건강증진사업 및 행정지원	'05.02.02	6년	8년 4월

## □ 위탁시설 현황

시설명	소재지	개소일	운영체	센터장
마포구정신건강증진센터	마포구 성산로 4길 15	2007.10.04	서울대학교병원	강도형
마포구치매지원센터	마포구 대흥로 122	2007.07.20	서울성모병원 신경과	양동원

# 2013년도 주요업무 추진실적 및 계획

## 1. 건강증진사업

건강환경 조성 및 주민의 건강행태 개선을 위한 대상자별 맞춤 통합의료서비스 제공으로 자가 건강관리능력 배양과 건강증진을 도모하여 주민의 평생건강과 삶의 질 향상에 기여하고자 함

### □ 사업개요

- 사업기간 : 2013. 1월 ~ 12월
- 사업대상 : 지역주민
- 사업내용
  - 영유아, 아동, 청소년 대상 건강증진을 위한 교육사업
  - 일반주민 대상 건강행태 개선사업 및 통합관리 서비스
  - 마포구민 한강과 함께하는 건강증진사업
  - 직장인 대상 건강행태 통합관리사업
- 소요예산 : 598,728천원 (본예산 598,728천원)

**2013 추진실적** ..... ( 6. 10. 현재 )

구 분		목표	실적	달성도(%)
모성·영유아 영양플러스	보충영양식품지원·영양평가·영양교육 및 상담	3,600명	2,230명	62
어린이	어린이 건강가꾸기사업	30개소	32개소	-
	어린이 건강정보체험관 체험교육	50개소	32개소	64
아동, 청소년	어린이 신체활동 늘리기 사업	5개소	7개소	-
	청소년 헬스업 자원봉사 캠프 운영	4회/400명	-	8월 예정
	취약계층(지역아동센터) 건강지원	11개소	-	6월 예정
	청소년 통합건강교육(영양·신체활동·금연·절주)	45개소	24개소	53
성인	개인별 맞춤형 운동처방 프로그램 제공	3,000명	2,010명	67
	한강 건강상담실 운영(4월~9월)	3,000명	881명	29
	금연대상자 등록관리	2,200명	1,470명	67



구 분		목표	실적	달성도(%)
	관내 직장인 건강원스톱서비스 제공	1,000명	687명	69
어르신	행복장수 건강교실 운영	100명	70명	70
	노인정 어르신 건강관리사업	500명	-	6월 예정

## □ 향후추진계획

- 여름방학(8월)에 중고등학생 대상 청소년 헬스업 자원봉사 캠프 운영
- 지역아동센터 아동대상 체력관리, 교구지원, 운동 및 영양 상담

## 2. 대사증후군 및 만성질환관리

지역주민을 대상으로 대사증후군 검진 및 심혈관질환 조기검진사업을 실시하여 고혈압, 당뇨, 이상지질혈증 등 만성질환을 관리하여 심근경색, 뇌졸중 등 심뇌혈관질환을 예방하여 경제적 손실 최소화 및 건강관리의 효율성을 제고하기 위함

### □ 사업개요

- 사업기간 : 2013. 1월 ~ 12월
- 사업대상 : 지역주민

(단위:명)

마포구인구수	30세~64세 인구	45세이상(남)	55세이상(여)
378,263(100%)	207,236(54.7%)	64,043(16.9%)	46,229(12.2%)

### ○ 사업내용

- 대사증후군 검진실시(혈압, 혈당, 총콜레스테롤, 중성지방, HDL-콜레스테롤, 복부둘레)
- 개인별로 등록하여 건강행태 지속관리(운동, 영양, 흡연, 음주, 스트레스 등)
- 심뇌혈관질환 예방을 위한 혈압, 혈당 측정 및 등록관리
- 심혈관질환조기검진 실시로 고위험군 발견 및 치료유도

- 소요예산 : 236,658천원 (본예산 236,658천원)

**2013 추진실적**

( 6. 10. 현재 )

구 분	목표	실적	달성도(%)	
대사증후군관리사업	검진	7,000명	4,210명	60
	등록관리	5,000명	3,250명	65
심뇌혈관질환예방관리	혈압·혈당측정	130,000명	84,250명	65
	환자등록관리	33,000명	20,820명	63
심혈관질환조기검진	1,200명	502명	42	

### □ 향후추진계획

- 사업장 이동검진 활성화로 관리대상자 적극 발굴
- 심혈관질환예방을 위해 조기 검진 강화 및 지속적 홍보

### 3. 간접흡연피해방지를 위한 금연사업

흡연을 예방하고, 흡연자의 금연을 촉진하며, 비 흡연자를 간접흡연으로부터 보호하기 위한 환경 조성으로 주민들의 건강과 삶의 질을 향상시키기 위함

#### □ 사업개요

- 사업기간 : 2013. 1월 ~ 12월
- 사업대상
  - 지역주민 및 관내 직장인
  - 『국민건강증진법』 금연시설(구역) 지정 공중이용시설 약 4,400개소

계(개소)	국민건강증진법 지정						서울시조례	
	대형건물	청사	대형음식점	의료기관 보소	학교, 학원	보육시설	시공원	
4,433	941	89	769	611	540	210	1	
	청소·활동시설	도서관	게임방, PC방	만화방	대규모점포	목욕장	16	
	6	28	152	23	9	44		마포구조례
	공연장	체육시설	관광숙박업소	어린이놀이시설	사회복지시설	교통관련시설		57
	2	1	7	42	181	704		

#### ○ 사업내용

- 간접흡연피해방지를 위한 금연시설(구역) 공중이용시설 점검 및 계도
- 금연구역 내 흡연자 단속
- 소요예산 : 77,026천원(본예산 77,026천원)

**2013 추진실적** ..... ( 6. 10. 현재 )

#### • 금연구역 준수상태 점검 및 계도

시설구분	목표(개소)	실적(개소)	달성도(%)
계	1,710	1,644	96
대형건물	941	912	97
대형음식점	769	732	95

- 도시공원 금연구역 안내표지판 설치: 57개소(100%)

#### □ 향후추진계획

- 지정된 금연구역 내 흡연행위 단속 및 계도
- 확대된 금연구역 제도에 대한 지역사회 주민 대상 교육·홍보

## 4. 노인건강관리사업

노인인구가 증가함에 따라 노인에 대한 다양한 보건의료서비스를 제공함으로써 건강수명 연장과 삶의 질 향상을 이루고자 함.

### □ 사업개요

- 사업기간 : 2013. 1월 ~ 12월
- 사업대상 : 마포구 65세 이상 주민 42,593명
- 사업내용
  - 찾아가는 의료서비스 : 노인방문건강관리센터 운영(허약노인 기능 평가 및 등록관리)
  - 치매조기검진 및 등록, 예방관리사업 : 마포구 치매지원센터 위탁운영
    - 위탁기관 : 서울성모병원 신경과
    - 사업인력 : 12명(신경과전문의2명, 간호사5명, 사회복지사2명, 작업치료사1명, 음악치료사1명, 행정관리1명)
  - 100세 행복장수 건강교실운영 : 마포구 노인교실 대상으로 노인건강관리 프로그램 제공
- 소요예산 : 547,430천원 (본예산 547,430천원)

### 2013 추진실적

..... ( 6. 10. 현재 )

구 분		목 표	실 적	달성도(%)
찾아가는의료서비스사업	허약노인 등록관리(신규)	200명	138명	69
치매관리사업	치매조기검진	6,500명	3,500명	54
	치매환자관리 (인지건강센터 이용, 방문간호, 조호물품 및 인식표 지원등)	3,500건	2,230건	64
노인건강관리사업	100세 행복장수건강교실 운영	7개소	5개소	71

### □ 향후추진계획

- 찾아가는 의료서비스 허약노인 신규대상자 발굴 등록관리
- 찾아가는 치매검진 서비스 및 치매환자 방문간호 실시
- 100세 행복장수 건강교실 하반기 3개소 운영

## 5. U-헬스 마을건강센터 운영

동주민센터 내 설치한 U-헬스 마을건강센터 운영으로 독거노인 등 취약계층 건강관리는 물론, 전체 주민의 질병예방 및 건강증진 서비스를 제공하여 건강 마포를 이루고자 함

### □ 사업개요

- 사업기간 : 2013. 1월 ~ 12월
- 사업위치 : 15개동 주민센터 내 U-헬스 마을건강센터 (분소가 있는 서강동 제외)
- 사업대상 : 마포구민
- 사업내용
  - 혈압·혈당 측정 및 개인별 건강상담
  - 고위험군 보건소 연계(심혈관질환 검진센터, 대사증후군관리, 당뇨관리 교실 등)
  - 대사증후군 검진, 치매검진, 허약노인 기능평가 등 미니보건소 역할
  - 주민 대상 만성질환 및 유행성 질환 등의 정기 교육
  - 독거노인 발굴 및 건강관리
- 소요예산 : 284,466천원(본예산 284,466천원)

2013 추진실적

..... (6.10 현재 )

구 분		목 표	실적	달성도(%)
U-헬스 마을건강센터 운영	u-헬스 마을건강센터 신규 등록	6,000명	3,180명	53
	u-헬스 마을건강센터 건강측정 건수	100,000건	52,041건	52
	u-헬스 마을건강센터 독거노인건강관리	6,000명	3,413명	57

### □ 향후추진계획

- 동 주민센터와 협력하여 취약계층 건강관리 및 건강교실 운영

## 6. 방문건강관리사업

건강위험이 큰 취약계층의 건강문제 발견과 질병예방 및 관리 등 건강요구에 적합한 보건의료서비스를 제공하여 취약계층의 건강수명 연장 및 구민 삶의 질 향상

### □ 사업개요

- 사업기간 : 2013. 1월 ~ 12월
- 사업대상 : 관내 취약계층 6,429가구, 10,666명
  - 국민기초생활보장수급자 3,852가구 6,197명
  - 차상위계층 2,577가구 4,469명
- 사업내용
  - 방문건강관리 전문인력이 가정방문을 통하여 찾아가는 건강관리 서비스 제공
  - 거동불능자 및 외상환자 방문진료로 개인별 맞춤형 건강관리
  - 허약노인, 관절통증환자, 만성질환자에 대한 집중사례관리서비스 제공
  - 개인별 욕구를 파악하여 지역내 보건·복지서비스 자원연계
  - 재가 암 환자 관리 : 암환자 통증관리 교육 및 의료기관, 암치료비 지원 안내
- 소요예산 : 357,426천원 (본예산 357,426천원)

### 2013 추진실적

..... ( 6. 10. 현재 )

구 분	목 표	실 적	달성도(%)
취약계층 가구 방문건강 등록관리	6,500가구	6,848가구	105
	7,700명	7,935명	103
거동불능대상자 방문 진료 실시	360회	166회	46
허약노인 집중사례관리 서비스 제공	480명	250명	52
지역사회자원 연계를 통한 서비스 제공	2,500건	1,734건	69
재가암 환자 등록관리	300명	225명	75

### □ 향후추진계획

- 취약계층 밀집지역 건강위험군에 대한 신규대상자 발굴 등록관리
- 허약노인 및 건강위험군에 대한 집중건강관리 실시
- 지역사회 자원 연계로 보건, 복지서비스 확대

## 7. 예방접종 사업

영유아 국가필수 예방접종 및 기타 예방접종 실시로 질병에 대한 면역력을 증가시켜 전염병의 발생을 줄이고 이로 인한 사망을 감소

### □ 사업개요

- 사업기간 : 2013. 1월 ~ 12월
- 사업대상 : 66,101명(영유아(0-6세) 23,508명, 만65세 이상 어르신 42,593명)
- 사업위치 : 마포구 보건소 예방접종실, 국가필수예방접종 위탁 의료기관
- 사업내용
  - 국가필수예방접종 실시 : BCG(결핵) 외 10종  
 [B형간염, 디프테리아백일해파상풍(DTaP), 소아마비, 홍역-볼거리-풍진(MMR) 수두, 일본뇌염, 디프테리아파상풍(Td), 디프테리아백일해-파상풍-소아마비(DTaP-IPV), 디프테리아파상풍백일해(Tdap), 뇌수막염(3. 1 시행)]
  - 기타예방접종 실시 : B형간염(성인), 장티푸스, 신증후군출혈열, A형간염(취약계층), 인플루엔자, 폐렴구균(5.13 시행)
- 추진근거 : 감염병의 예방 및 관리에 관한 법률
- 소요예산 : 2,788,681천원(본예산 2,788,681천원)

2013 추진실적

 ..... ( 6. 10. 현재 )

구 분	목표	실적	달성도(%)
국가필수예방접종 실시	56,000건	31,790건	57
기타예방접종 실시	59,400건	4,114건	7

※ 인플루엔자 계절 예방접종(35,000건) 10월 이후 집중실시 예정

### □ 향후추진계획

- 국가필수예방접종 : 보건소 및 위탁 의료기관에서 연중 무료 접종
- 어르신 폐렴구균 예방접종(5~7월:75세이상, 11월~12월:65세이상) : 안전접종 지속
- 인플루엔자 예방접종 : 10월 예정

## 8. 모자보건사업

여성 및 영유아의 체계적인 건강관리를 위해 출산스펙트럼에 따른 임신부 및 신생아, 영유아의 건강관리 지원으로 모자건강증진 향상을 도모

### □ 사업개요

- 사업기간 : 2013. 1월 ~ 12월
- 사업대상 : 임신부3,599명, 영유아(0-6세) 23,508명, 가임기여성(20-49세) 100,738명
- 사업내용
  - 혼인전 건강검진
  - 임신부 등록관리(산전검사, 기형아검사 등)
  - 영유아 건강검진(발달단계별 검진 및 사후관리 등)
  - 다문화건강관리사업
  - 저소득층 산모신생아도우미 지원
- 추진근거 : 모자보건법
- 소요예산 : 375,192천원(본예산 375,192천원)

### 2013 추진실적

..... ( 6. 10. 현재 )

구 분	목표	실적	달성도(%)
혼인전 건강검진	1,200명	583명	49
임산부 등록관리	2500명	1,220명	49
영유아 건강검진	90건	91건	101
다문화건강관리사업	140명	83명	59
저소득층 산모신생아도우미 지원	244,972천원	146,983천원	60

※영유아 건강검진:상반기 집중 실시 완료(폐렴구균인플루엔자 계절예방접종-하반기집중)

### □ 향후추진계획

- 혼인전 건강검진 및 임신부 등록관리, 홍보 강화로 지속 추진
- 다문화 건강관리를 위한 대상자 발굴 지속 실시



## 9. 정신보건사업

지역사회 중심의 통합적인 정신보건전달체계를 구축하여 건강한 지역사회 환경을 조성함으로써 정신질환자와 가족, 지역주민의 정신건강과 삶의 질을 향상시킴

### □ 사업개요

- 사업기간 : 2013. 1월 ~ 12월
- 사업대상 : 지역주민
- 사업수행 : 마포구정신건강증진센터(정신의료기관에 위탁운영)
  - 위탁기관 : 서울대학교병원
  - 사업인력 : 13명(정신건강의학과전문의 2명, 정신보건전문요원 11명)
- 사업내용
  - 정신질환자 등록 및 사례관리
  - 주간재활 프로그램 운영 및 정신건강증진 교육
  - 정신건강 고위험군 선별검사
  - 정신질환 인식개선 홍보
- 소요예산 : 625,880천원(본예산 625,880천원)

**2013 추진실적** ..... ( 6. 10. 현재 )

구 분	목표	실적	달성도(%)
신규등록	160명	60명	38
사례관리	5,000건	2,982건	60
주간재활프로그램	3,500명	1,637명	47
정신건강증진 교육	1,100명	505명	46
선별검사	1,850명	983명	53

### □ 향후추진계획

- 정신건강조사로 신규등록자를 발굴하고, 관련기관과의 협력으로 정신질환자의 조기발견 및 관리를 강화
- 정신질환자 사회복귀 및 증상 완화를 위한 다양한 재활 프로그램 운영
- 의료취약계층 상담, 생애주기별 우울증 예방교육, 지역주민 대상 정신질환 인식 개선 교육 등으로 정신건강 상담 및 교육 추진
- 취약지역을 대상으로 우울증 등 선별검사로 상담 및 등록 관리 집중

## 10. 의료비지원 사업

치료 비용부담을 경감시켜 경제적 문제로 인한 치료포기를 방지하고 적절한 시기에 치료 및 조기검진을 받을 수 있도록 지원

### □ 사업개요

- 사업기간 : 2013. 1월 ~ 12월
- 사업대상 : 해당 질환의 의료비 지원 대상자 및 영아
- 사업내용 : 해당 질환 의료비 및 사전 예방을 위한 검사비 지원
  - 암환자 의료비 지원
  - 희귀난치성 질환자 의료비 지원 및 등록 관리
  - 난임부부 의료비 지원(인공수정 및 체외수정)
  - 영유아 사전 예방적 건강관리지원
    - 신생아 청각선별 검사비
    - 선천성대사이상 검사비 및 의료비
    - 미숙아 및 선천성이상아 의료비지원
- 추진근거 : 지역보건법, 암관리법, 모자보건법
- 소요예산 : 1,765,104천원(본예산 1,765,104천원)

### 2013 추진실적

..... ( 6. 10. 현재 )

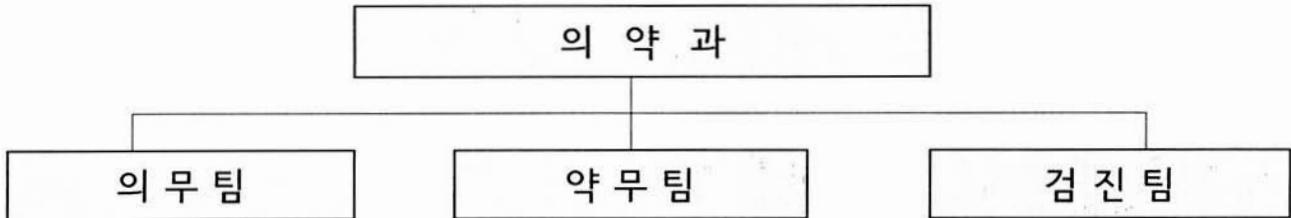
구 분	목표	실적	달성도(%)
암환자 의료비지원	370명	175명	47
희귀난치성질환의료비지원	170명	145명	85
난임부부지원사업	600명	311명	52
영유아 사전예방적 건강관리지원	3,200명	2,853명	89

### □ 향후추진계획

- 지원 내용별 지원 기준 대상자 홍보
- 지원 누락 방지를 위한 안내 철저
- 지원 신청 및 사전 예방적 검사 시행

# 의 약 과

## □ 조직 현황



## □ 인력현황

구 분	계	4 급	5 급	6 급	7 급	8급	9 급	기능직	계약직
정 원	24		1	3	8	7	3	1	1
현 원	26		1	7	13	2	1	1	1

※ 육아휴직 1명(7급 1), 배우자동반휴직(8급 1) 포함

## □ 장비현황

장 비 명	수량	용 도	장 소
PACS 장비	2	흉부, 복부, 사지등 기타 방사선 촬영	영상의학실
골밀도 측정장비	1	전신 골밀도 측정	
자동생화학분석기	1	간기능, 혈당, 콜레스테롤 검사 등	진단검사의학실
자동혈액분석기	1	빈혈, 백혈구, 혈소판수 검사 등	
심전도 검사기	2	심장질환 진단	
면역분석 장비	1	에이즈 및 암표지자검사 등 면역혈청 검사	
유전자진단검사장비(PCR)	1	클라미디아, 성병검사 등	
뇨화학분석기	1	PH, 요단백, 요혈당, 잠혈 등 검사	

장 비 명	수량	용 도	장 소
치과 유니트체어	4	치과 환자 치료용 체어	구강보건센터 2, 서강분소2
치과 X-ray 촬영기	4	치과 진료용 방사선 촬영	구강보건센터 3, 서강분소1
구취측정기	1	치과 구취측정용	구강보건센터 1
치과 유니트체어(이동식)	1	치과 환자 진료용 체어(이동식)	구강보건센터 1
비만도측정계	1	신장, 체중, 비만도 측정	건강검진실
체성분분석기	1	체성분 분석	
시력계	1	시력 측정	
자동혈압계	1	혈압 측정	
수은혈압계	1	혈압 측정	
간섭전류치료기	2	염좌, 근초염 주위의 염증성 통증 치료	물리치료실
경피신경치료기	2	관절,근육통 환자의 통증 완화	
극초단파치료기	1	심부투열 및 동통의 진정작용	
자동제세동기	3	심정지 환자 응급조치	보건소(내과) 1, 서강분소 1 구급차 1

## □ 차량현황

차량번호	차 종	용 도	구입연월일	내구연한	사용기간
서울01저5077	스타렉스	행정지원	2004.04.07	6년	9년 2월

## □ 의료기관 및 약업소 현황

(단위 : 개소)

의료기관 및 의료유사업소										약 업 소					
계	병원	요양병원	한방병원	의원	치과 의원	한의원	안경업소	치과기공소	안마시술소	계	약국	약품도매	의료기기판매	의료기기수리	안정성비의약품판매업
738	2	1	1	298	177	144	83	25	7	898	180	31	401	21	265

# 2013년도 주요업무 추진실적 및 계획

## 1. 의료업소 및 약업소 등 관리

의료업소 및 약업소 개설자에 대하여 책임의식을 가지고 의료법 및 약사법 등의 관련 법규를 준수하게 하고, 양질의 의료서비스를 제공할 수 있도록 관리를 강화하여 건전한 의료풍토 조성에 기여

### □ 사업개요

- 사업기간 : 2013년 1월 ~ 12월
- 사업대상 : 병·의원, 치과의원, 한의원, 치과기공소, 안경업소, 안마시술소, 약국, 의약품도매상, 의료기기 판매업소, 안전상비의약품 판매자 등
- 사업규모 : 총1,636개소

의료기관 및 의료유사업소										약업소					
계	병원	요양병원	한방병원	의원	치과의원	한의원	안경업소	치과기공소	안마시술소	계	약국	의약품도매	의료기기판매	의료기기수리	안전상비의약품판매업
738	2	1	1	298	177	144	83	25	7	898	180	31	401	21	265

### ○ 사업내용

- 의료업소 및 약업소 민원 및 유기한 민원서류 처리
- 의료업소 및 약업소 인터넷 자율점검제 운영
- 자율점검 미참여 및 민원 유발업소 기획점검 실시
- 의료법, 약사법 등 관련법 위반업소 행정처분

### ○ 소요예산 : 비예산

**2013 추진실적** ..... ( 6. 10. 현재 )

- 의료업소 및 약업소 유기한 민원서류 처리 : 400건
  - 개설신청 99, 변경신청 22, 폐업신고 70, 사실확인 3, 마약류 관련 206
- 의료업소 및 약업소 자율점검 결과 : 1,134개소 참여(참여율 93.3%)
  - 대상업소 1,215개소, 폐업 31개소, 미참여 50개소
  - 자율점검 미제출 업소 현장 확인 : 장기폐문(폐업신고 등 촉구) 및 무단폐업
- 의약업소 행정처분 : 15건
  - 업종별 : 병원 1, 의원 3, 치과의원 1, 한의원 1, 약국 8, 의약품도매 1

### □ 향후추진계획

- 자율점검 결과에 따른 기획점검 실시 : 6월 ~ 10월
- 전 의·약업소의 20% 수준 실태점검 실시 : 3월 ~ 10월
- 기획점검 결과 평가 2014년도 계획 시 반영 : 11월 ~ 12월

## 2. 1차진료 사업

고혈압·당뇨·관절염 등 만성질환을 가지고 있는 구민에게 양질의 의료서비스를 제공하고, 보건소 접근성 향상 및 외국인 등 취약계층을 위한 무료 진료를 실시하여 구민의 건강증진 도모

### □ 사업개요

- 기 간 : 2013년 1월 ~ 12월
- 대 상 : 마포구 주민
- 사업내용

구 분	목 표	대 상 및 내 용
1차 진료	43,000	마포구민, 고혈압·당뇨·관절염·감기 등 만성질환 진료
65세이상 어르신 무료 진료	24,000	1차진료 대상자 중 65세 이상 어르신
조기진료	2,250	1차진료 대상자 중 직장인의 진료 편의를 위해 오전 8시부터 진료
외국인진료 및 검진	250	다문화가정, 외국인근로자, 유학생 등
기타 진료(65세이하)	16,500	65세이하 일반 주민

- 소요예산 : 8,630천원(본예산 8,630천원)

### 2013 추진실적

..... ( 6. 10. 현재 )

- 65세이상 어르신 무료진료 및 상담 : 12,275명
- 조기진료 : 1,349명
- 외국인 진료 및 검진 : 110명
- 기타 진료 (65세 이하) : 8,332명

### □ 향후추진계획

- 65세 이상 어르신, 외국인근로자 등 소외계층에 대한 의료서비스 제공
- 조기진료로 바쁜 직장인의 의료 접근도 향상

### 3. 지역아동센터 건강프로젝트 사업

지역아동센터 아동 및 청소년을 대상으로 일반검진, 구강검진 및 보건교육 등 체계적이고 지속적인 건강관리 시스템을 구축하여 취약계층 아동의 건강한 성장발달에 기여

#### □ 사업개요

- 사업기간 : 2013년 1월 ~ 12월
- 사업대상 : 관내 13개소 (지역아동센터 11개소, 삼동소년촌, 청소년수련관 방과후 아카데미 재소아동)
- 사업내용
  - 일반 건강검진
    - 건강검진 실시 후 질환 의심 아동 전문의 상담 및 진료 연계
  - 구강검진
    - 구강검진 및 구강 보건 위생교육 실시
    - 치아교정이 필요한 아동 관내 치과의원과 연계
  - 보건교육
    - 성교육, 마약 및 약물 오남용 교육 실시
    - 깨끗하고 건강한 생활 습관 교육 실시
    - 아토피 및 정신건강 교육 실시
- 소요예산 : 500천원(본예산 500천원)

**2013 추진실적** ..... ( 6. 10. 현재 )

- 일반건강검진 : 지역아동센터 아동 293명
- 구강검진 및 구강교육 : 지역아동센터 아동 291명

#### □ 향후추진계획

- 하계방학기간에 맞추어 성교육, 약물 오남용교육 등 보건교육 실시 : 7~8월중

## 4. 구강보건사업

구강보건사업 진행으로 취약계층에게 다양한 구강의료서비스를 제공하고, 지역주민에게는 생애주기별 맞춤형 구강관리서비스를 제공하여 예방중심의 평생치아건강관리체계 강화로 국민의 구강건강 수명 연장에 기여하고자 함

### □ 사업개요

- 사업기간 : 2013년 1월 ~ 12월
- 사업대상 : 관내 취약계층 및 65세 이상 노인, 지역주민 등
- 사업내용

세부사업명	대 상	내 용
노인 의치보철	만65세 이상 노인	의치보철 시술비, 사후관리비용 지원
어린이 불소도포	6세~15세 이하 아동	구강검진, 불소도포, 구강교육
노인 불소도포·스케일링	만65세 이상 노인	구강검진, 불소도포·스케일링
취약계층구강관리	장애인, 수급자 차상위, 다문화가정등	구강검진, 예방처치, 1차진료
마포치아건강관리	임산부, 영유아, 성인, 지역주민등	수혜대상에 따른 맞춤형 구강서비스, 구강검진, 구강보건주간행사, 구강보건실 태조사
저소득층아동 치과주치의	지역아동센터 아동	불소도포·스케일링, 홈메우기 1차진료, 구강보건교육

- 소요예산 : 289,679천원(본예산 289,679천원)
  - 노인의치보철 : 119,576천원
  - 통합건강증진사업(어린이불소도포, 노인불소도포·스케일링, 취약계층구강관리) : 43,000천원
  - 마포치아건강관리 : 109,023천원
  - 저소득층아동치과주치의 : 18,080천원

### 2013 추진실적

..... ( 6. 10. 현재 )

- 노인의치보철 : 18명
- 노인불소도포·스케일링 : 1,027명
- 어린이불소도포 : 1,191명
- 취약계층구강관리 : 1,420명
- 마포치아건강관리 : 2,213명
- 저소득층아동치과주치의 : 242명

### □ 향후추진계획

- 생애주기별 맞춤형 구강보건교육 및 불소도포·스케일링 등 예방처치 지속 실시
- 노인의치보철 대상자 시술비 지급, 사후관리를 통한 저작불편 호소율 감소
- 저소득층아동 치과주치의 사업 수혜 아동 증가를 위한 노력



## 5. 구조 및 응급처치 교육

관내 초·중·고등학생 및 보건교사, 구급차 운전원 등 의무교육 대상자를 대상으로 심폐소생술의 중요성 및 실습, 제세동기 사용법을 교육하여 응급상황 발생 시 대응능력을 높이고 사고발생 시 피해를 최소화하고자 함

### □ 사업개요

- 사업기간 : 2013년 1월 ~ 12월
- 사업근거 : 응급의료에 관한 법률 제14조(구조 및 응급처치에 관한 교육)
- 사업대상 : 관내 초·중·고·대학생, 제세동기관리자, 직원, 지역주민 등
- 사업내용
  - 관내 초·중·고등·대학교 현장 방문 교육
  - 찾아가는 생활안전거버넌스 양성 교육(동주민센터 순회 교육)
  - 보건교사, 구급차운전원, 제세동기담당자 등 의무대상자 교육
  - 사업장 방문 등 관내 지역주민 교육
  - 고위험군 가족 단위 교육 등 연령별·기관별·대상자별 다양한 교육 실시
- 소요예산 : 25,700천원(본예산 13,700천원, 간주처리 12,000천원)
  - 교육 홍보물 제작, 용품구매 등 : 7,700천원
  - 행사운영비(강사료 지급) : 18,000천원

### 2013 추진실적

..... ( 6. 10. 현재 )

- 초·중·고등학교 교육 : 2,320명
- 제세동기관리자, 교육의무대상자 등 교육 : 35명
- 구청, 보건소직원, 주민 등 교육 : 200명

### □ 향후추진계획

- 교육 수요를 파악하여 맞춤형 교육 지속적 실시
- 교육후 설문조사를 실시하여 설문결과를 차기 교육시 반영하여 추진

## 6. 의약품 및 약제비 지원

지역보건사업 및 의약분업 예외 환자를 대상으로 의약품을 조제·투약하고 65세 이상 노인 환자에 대하여 약제비 일부를 지원함으로써 취약계층의 의료 접근도를 향상시키고자 함

### □ 사업개요

- 사업기간 : 2013년 1월 ~ 12월
- 사업내용
  - 의약품 조제·투약
    - 방문진료대상자, 성병환자 등 지역보건사업 및 의약분업 예외환자 대상 조제투약
  - 65세 이상 노인환자 원외약국 약제비 지원
    - 서울시에 거주하는 65세 이상 어르신들이 우리구 보건소 처방전에 의해 원외약국에서 약을 조제할 때 총약제비가 10,000원 이하일 경우 본인 부담금 1,200원을 지원
- 소요예산 : 38,700천원(본예산 38,700천원)
  - 의약품 조제·투약 : 9,900천원
  - 약제비 지원 : 28,800천원

### 2013 추진실적

..... ( 6. 10. 현재 )

- 의약품 조제 · 투약 : 970건
- 65세 이상 노인환자 약제비 지원 : 10,162건

### □ 향후추진계획

- 방문 진료 등 원내 처방약 조제 · 투약
- 약국에 65세 이상 노인환자 약제비 청구 홍보

## 7. 마약류 및 약물 오·남용 예방교육

어린이 · 청소년 및 지역 주민들에게 약물 중독의 폐해에 대한 경각심을 일깨워서 약물 오·남용 문제가 심화 · 확산되지 않도록 하고, 올바른 의약품 사용법을 교육시켜서 지역 주민들의 건강한 삶 추구에 기여하고자 함

### □ 사업개요

- 사업기간 : 2013년 1월 ~ 12월
- 사업대상 : 관내 미취학 아동, 초·중·고생, 관내 주민 및 약업소 개설자
- 사업내용
  - 어린이집 아동을 대상으로 올바른 의약품 복용법 교육
  - 초·중·고생을 대상으로 불법 마약류 및 약물 오남용 예방 교육
  - 가정 내 방치된 불용의약품 복약지도 및 분리수거 홍보, 폐의약품 수거
- 소요예산 : 9,100천원(본예산 9,100천원)
  - 마약류 및 약물 오남용 예방교육 : 6,200천원
  - 가정내 불용의약품 안전관리 : 2,900천원

### 2013 추진실적

..... ( 6. 10. 현재 )

- 어린이집 약물 오남용 예방교육 : 7회 266명
- 청소년 마약 및 약물 오남용 예방교육 : 22회 2,601명
- 어르신 약물 복약지도 및 오남용 예방교육 : 3회 70명
- 마약류 오남용 예방 및 불용의약품 캠페인 : 1회 200명
- 가정 내 불용의약품 수거 폐기 : 4회 977kg

### □ 향후추진계획

- 어린이 및 청소년 대상 마약 및 약물 오남용 예방교육 실시
- 복지관 및 노인교실 어르신 대상 복약지도 및 약물 오남용 예방교육 실시
- 주민 대상 가정 불용의약품 수거 사업 홍보

## 8. 건강검진 사업

지역주민을 위해 다양한 건강검진과 각종 암, 골다공증 등의 맞춤형 건강진단으로 만성질환 및 건강위험 요인을 조기 발견하고 사후관리 강화를 통한 건강수준 향상과 의료비 절감 도모

### □ 사업개요

- 사업기간 : 2013년 1월 ~ 12월
- 사업내용
  - 감염병 관리 사업
    - 장티프스, 콜레라, 세균성 이질 등 수인성 전염병검사
    - 결핵균 검사 및 AIDS, 임균, 클라미디아 등 성병검사
  - 특수검진 사업
    - 암표지자(대장암, 췌장암, 간암, 전립선암, 난소암), 당화혈색소 검사
    - 골밀도 검사
  - 평생 건강관리를 위한 건강검진 사업
    - 국가 건강검진 및 취약계층 건강검진
    - 의료급여수급권자 생애전환기 건강진단 및 일반 건강검진
- 소요예산 : 207,094천원(본예산 207,094천원)
  - 건강검진 : 17,572천원
  - 검사 및 검사실 운영 : 155,471천원
  - 생애전환기 건강진단 : 5,871천원
  - 의료급여수급권자 건강검진 : 28,180천원

### 2013 추진실적

( 6. 10. 현재 )

- 감염병 관리사업 (수인성 전염병, 결핵, 성병검사) : 24,053건
- 특수검진 사업 (암표지자, 당화혈색소, 골다공증 검진) : 3,170건
- 국가 건강검진 및 취약계층 건강검진 사업 : 590명

### □ 향후추진계획

- 저소득 및 차상위 학생 건강검진 실시 : 10월
- 전·의경 건강검진 실시 : 10월