

새로운 변화 활기찬 마포

2010년도  
**주요업무 추진계획 보고**

(제150회 마포구의회 임시회)



2010. 1

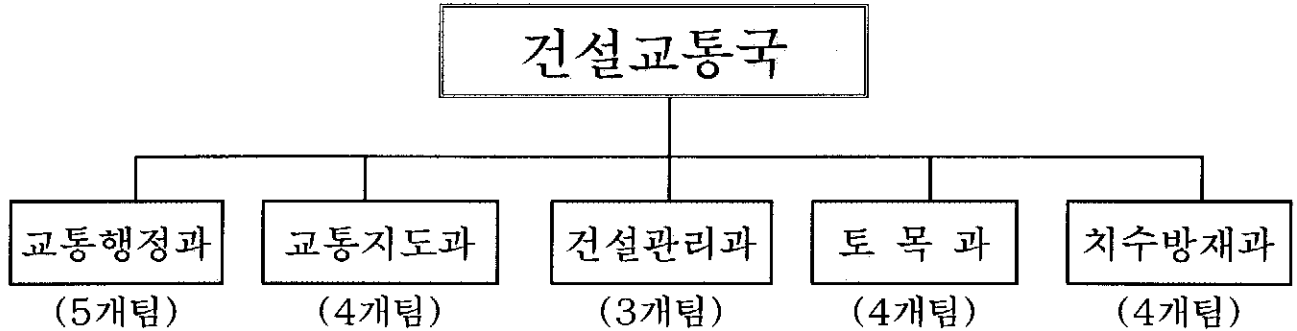
건설교통국

# 보 고 순 서

□ 일반현황	-----	1
□ 교통행정과	-----	3
□ 교통지도과	-----	11
□ 건설관리과	-----	17
□ 토 목 과	-----	23
□ 치수방재과	-----	33

# 일 반 현 황

□ 기 구 ----- 5개과 20개팀

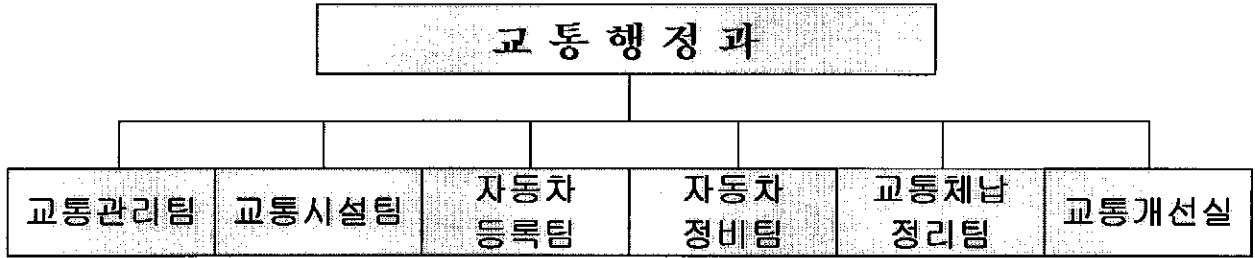


□ 인 력 ----- (정원 : 197명, 현원 : 199명)

구 분	직 급	총 계	4급	5급	6급	7급	8급	9급	기능	계약
총 계	정 원	197	1	5	23	31	33	12	89	3
	현 원	199	1	5	21	40	25	17	87	3
교통행정과	정 원	39	1	1	6	9	11	2	6	3
	현 원	44	1	1	5	12	7	8	7	3
교통지도과	정 원	47		1	5	5	5	1	30	
	현 원	45		1	5	4	6	1	28	
건설관리과	정 원	28		1	4	5	2	1	15	
	현 원	30		1	4	5	3	2	15	
토 목 과	정 원	32		1	4	6	7	3	11	
	현 원	29		1	4	6	5	3	10	
치수방재과	정 원	51		1	4	6	8	5	27	
	현 원	51		1	4	12	4	3	27	

# 교통행정과

□ 조직 현황



□ 인력 현황

구분	계	4 급	5 급	6 급	7 급	8 급	9 급	기능직	계약직
정 원	39	1	1	6	9	11	2	6	3
현 원	44	1	1	5	12	7	8	7	3

□ 장비현황 ----- 총 7종 158대

복사기	팩시밀리	컴퓨터	LCD 모니터	레이저 프린터	목 재 캐비닛	모빌렉
2	2	52	55	19	27	1

□ 업체 및 시설물 현황

마을버스	시내버스	택시	화물 자동차	자전거 보관소	도로안내 표지판	보행자 안내표지판
10개업체 88대	2개업체 218대	2,062대	2,669대	64개소 3,326대	354개	44개

# 2010년도 주요업무 추진계획

## 1. 자전거 이용활성화 사업

교통수단으로서 자전거 이용을 확대하고 자전거이용시설 설치 및 정비사업을 통하여 에너지 소비감소와 대기오염을 줄이고자 함

### □ 사업개요

- 사업기간 : 2010. 1 ~ 2010. 12.
- 사업내용
  - 상암동 자전거타운 조성, 자전거이용시설 설치 및 유지관리
  - 두바퀴 행복나눔 대축제, 마포구 전 구민 자전거 보험 가입
  - 자전거 등록제 시범 시행, 직원 자전거이용활성화 사업

### □ 세부추진계획

- 자전거타운 조성 (DMC 일대) : 2008. 10 ~ 2010. 3.
  - 사업비 : 49억원 (자전거도로 29억원, 공공자전거 20억원)
  - 내 용 : 무인 자전거대여 시스템, 자전거도로 설치 등
- 자전거이용시설 유지관리 및 정비: 2010. 2 ~ 2010. 12
  - 사업비 : 80,000천원
- 두바퀴 행복나눔 대축제(Bicycle Festival) : 2010. 10월중
  - 사업비 : 30,000천원 (마포구민 1,000명 대상)
- 자전거 이용시설 설치 : 2010. 1 ~ 2010. 12
  - 사업비 : 250,000천원
  - 내 용 : 자전거보관소(200대), 토탈서비스 센터 1개소 등
- 직원 자전거 이용활성화 사업 : 2010. 1 ~ 2010. 12
  - 소요예산 : 27,400천원
- 자전거등록시스템 구축 : 2010. 1 ~ 2010. 8
  - 소요예산 : 30,000천원

□ 소요예산 : 5,340,600천원(시비 4,900,000 구비 440,600)

## 2. 도화공영주차장 · 복합청사건설

도화동 557번지 일대 기존의 도화공영주차장 부지 지하에는 4층 규모의 입체식 공영주차장을, 지상에는 주민센터 등 복합청사를 건립하여 주차난 해소와 함께 민원 및 복지수요 충족

### □ 사업개요

- 사업기간 : 2009. 8 ~ 2011. 7
- 위 치 : 도화동 557 일대
- 부지면적 : 929.26 $m^2$
- 건설규모
  - 주 차 장 : 연면적 3,154.30 $m^2$ , 지하 4층
  - 복합청사 : 연면적 1,334.26 $m^2$ , 지상 3층

### □ 추진현황

- 건축계획수립 : 2009. 1.29
- 서울시 투자심사 : 2009. 2.23
- 건립계획(안)방침 : 2009. 8. 7
- 설계공모당선작결정(건축사사무소 인터커드) : 2009.11.13
- 설계용역계약 : 2009.12. 8

### □ 추진계획

- 기본 및 실시설계용역 : 2009.12~2010.3월
- 착 공 : 2010. 4월
- 완 공 : 2011. 7월

※ 2010년도 목표 공정을 70%

### □ 소요예산

(단위:백만원)

구분 \ 연도	계			2009			2010		
	계	구비	시비	계	구비	시비	계	구비	시비
계	7,920	3,817	4,103	1,539	239	1,300	6,381	3,578	2,803
주 차 장	4,339	1,736	2,603	1,383	83	1,300	2,956	1,653	1,303
복합청사	3,581	2,081	1,500	156	156		3,425	1,925	1,500

### 3. 그린파킹 프로젝트사업

주택가의 담장과 대문을 허물어 주차공간을 확보하고 여유공간은 녹지를 조성함으로써 주거환경을 개선함과 동시에 심각한 주차난을 해소하고자 함.

#### □ 사업개요

- 사업기간 : 2010. 1 ~ 2010.12.31
- 사업대상 : 담장, 대문을 허물어 주차장 조성이 가능한 모든 주택
- 사업목표 : 주차장 150면 확충 및 생활도로 2개소 조성
- 사업내용 : 주차장 구성에 따른 공사 지원(설계가 기준)
  - 1면 조성시 700만원, 2면은 850만원
  - 3면부터는 면당 100만원씩 추가, 최대 10면 1,650만원까지 지원

#### □ 세부추진계획

- 그린파킹 대상주택(공동주택 포함) 전수조사 실시 : 1~2월
- 2010 그린파킹사업 종합추진계획 수립 : 2월
- 서울시 교부 보조금 간주처리 및 담장허물기공사(연간단가) 발주 : 3월
- 대주민 홍보 및 방문독려 : 3~10월
- 사후관리 지도점검 : 5~6월
- 생활도로조성 대상골목 서울시 선정 및 공사시행 : 8~10월

#### □ 소요예산 : 350,701천원

- 기간제근로자 보수 : 10,669천원
- 사업홍보물 제작비 : 10,269천원
- 공공운영비(우편요금, CCTV관리비) : 19,763천원
- 담장허물기 및 생활도로공사(총사업비의 40%) : 296,000천원
- 생활도로 CCTV설치(총사업비의 40%) : 8,000천원
- 기타(시설부대비 및 업무추진비 등) : 6,000천원

## 4. 교통유발부담금 부과 및 기업체 교통수요 관리제도 운영

교통 혼잡을 유발하는 시설물에 대하여 교통유발부담금을 부과하고, 교통량을 감축하는 시설물은 교통유발부담금 감면의 인센티브를 제공하여 도심 교통 혼잡을 완화 하고자 함

### □ 사업개요

- 사업기간 : 2010. 1.1 ~ 2010. 12. 31.
- 대 상 : 각층 바닥면적의 총합계가 1,000㎡이상인 시설물
- 주요내용 : 교통유발부담금 부과·징수, 체납금 정리, 기업체 교통수요관리 프로그램 점검

### □ 세부추진계획

- 2010. 2~3월 : 부담금 부과·징수계획 수립
- 2010. 3~4월 : 과년도 체납정리
- 2010. 6~8월 : 교통유발부담금 시설물 조사요원 채용 및 시설물 조사
- 2010. 8월 : 교통유발부담금 경감심의위원회 개최 및 경감
- 2010. 9월 : 교통유발부담금 부과·징수
- 2010. 1~12월 : 연중 체납자 사후 관리(압류 및 납부독려 등) 및 기업체 교통수요관리 참여 안내 및 현장 점검

### □ 소요예산 : 89,065천원

- 기간제 근로자 보수 : 32,225천원
- 일반운영비 등 : 22,840천원
- 연구용역비, 자산 및 물품 취득비 등 : 34,000천원



## 5. 자동차 정비업소 지도점검 및 불법정비 단속

자동차관리사업(정비업)의 건전한 발전과 이용시민의 편익을 도모하고 불법 정비 행위가 발생하지 않도록 주기적으로 지도점검 및 단속을 실시하고자 함

### □ 사업개요

- 사업기간 : 2010.1 ~ 2010.12
- 사업대상 : 192개소

구 분	계	지정정비 사업자	종 합 정비업소	소 형 정비업소	부 분 정비업소	간이수리점 (무등록)
개 소	192	5	23	4	150	10

- 관련법규 : 자동차관리법 제57조 및 같은법 시행규칙 제117조
- 방 법 : 마포구 주관으로 유관기관 합동 시행

### □ 세부추진계획

- 자동차 정비업소 등 지도점검 및 불법정비 단속 종합계획 수립
- 자동차 정비업소 지도점검(종합,소형,부분정비업소) 실시 : 년 4회
- 지정정비사업자 지도점검 실시 : 년 2회
- 무등록정비업소 단속 실시 : 년 4회 이상
- 불법 정비단속 실시 : 수시
- 지도점검 및 단속결과 조치
  - 경미한 사항 : 시정조치
  - 법규정 위반사항 : 고발 및 행정처분 실시

### □ 소요예산 : 비예산

## 6. 교통관련 체납과태료 징수활동 강화

교통관련 체납과태료의 체계적인 관리 및 징수활동에도 불구하고 체납 규모가 경기침체와 신규 체납발생으로 증가됨에 따라 체납 원인을 분석하고 효율적인 징수대책을 강구하여 구 세외수입 증대를 도모하고자 함

### □ 사업개요

- 사업기간 : 2010. 1. 1 ~ 2010. 12. 31.
- 사업대상 : 교통관련 체납 과태료(의무보험과태료 등 9종)  
과년도 총 체납액(59,778건 / 15,400,562천원)
- 사업목표 : 총 16,405건 / 2,587,000천원
  - 체납징수 : 7,705건 / 1,052,000천원
  - 결손처분 : 8,700건 / 1,535,000천원

### □ 세부추진계획

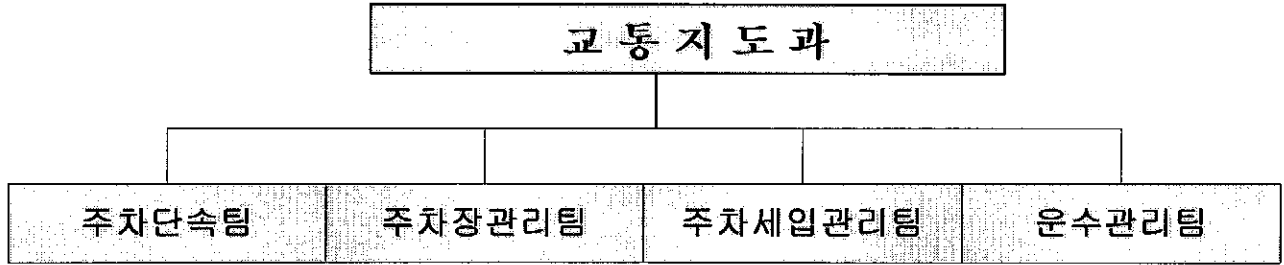
- 2010. 1 ~ 2 : 체납정리 종합계획 수립
- 2010. 1 ~ 12 : 연중 체납 정리(납부독려, 재산압류, 체납처분 등)
- 2010. 7 ~ 10 : 고액체납자 및 체납법인 현장 징수 및 실태조사
- 2010. 11 ~ 12 : 징수불능 체납자 결손처분 등 체납정리 마무리
- 연중 체납정리
  - 체납자 인별 DB작성관리 및 납부독려(고지서, 안내문 등)
  - 체납자 재산 압류(동산, 부동산, 급여 및 기타채권 등)
  - 체납과태료 자료 정비(주민번호 오류자료 및 완납자 압류해제 등)
  - 고액·고질 체납자 및 체납법인 관리카드 작성 및 현장 징수 활동
  - 관허사업 제한·신용정보의 제공 및 감치 신청 등 강력 징수 활동

### □ 소요예산 : 208,862천원

- 계약직 인건비 : 88,956천원
- 일반운영비 등 : 119,906천원

# 교통지도과

□ 조직 현황



□ 인력 현황

구분	계	5급	6급	7급	8급	9급	기능직
정원	47	1	5	4	7	0	30
현원	45	1	4	5	6	1	28

□ 장비현황

주·정차 단속 CCTV	차량			
	계	CCTV 탑재	단속 승용차	견인차
38대	11대	4대	6대	1대

□ 주차장 현황 ----- 총 9,532개소(동) 124,547면

유명	개소(동)	면수
시설 주차장	11개소	1,428
노상·노외주차장	14개소	958
거주자 우선주차장	16개동	5,177
민영 노외주차장	168개소	4,577
건축물 부설주차장	9,323개소	112,407

# 2010년도 주요업무 추진계획

## 1. 불법 주·정차 단속

효율적인 불법 주·정차 단속을 통해 보·차도에서 사람과 차량이 자유롭게 통행 할 수 있는 쾌적하고 활기찬 도로기능을 유지하고자 함.

### □ 사업개요

- 사업기간 : 2010. 01. 01 ~ 12. 31
- 주요내용
  - 불법 주·정차 단속 계획 수립
  - 노후 단속장비 교체 및 보강
  - 민원출동 알림 서비스 제공
  - 불법 주·정차 단속 직원의 전문화

### □ 세부추진계획

- 2010. 01~02 : 불법 주·정차 단속 계획수립
- 2010. 01~12 : 불법 주·정차 단속
- 2010. 03~07 : 무인카메라 단속장비 구매(11대)
- 2010. 01~12 : 단속요원의 전문화 및 친절 교육(월1회)

### □ 소요예산 : 467,782천원

- 무인단속카메라(CCTV) 구매(11대) : 418,000천원
- 무인단속카메라(CCTV) 광케이블 공사비 : 49,782천원

## 2. 공영주차장 운영관리

공영주차장과 수탁관리단체인 마포구시설관리공단에 대한 지도 점검을 강화하여 공공성과 수익성 향상으로 이용주민에게 주차 편의를 제공하고자 함

### □ 사업개요

- 사업기간 : 2010. 1. 1 ~ 12. 31
- 사업대상 : 마포구시설관리공단 위탁관리 주차장
  - ※ 위·수탁 기간 : 2008. 7. 1 ~ 2010. 06. 30(2년)
  - ※ 관련근거 : 서울특별시 마포구 주차장설치 및 관리조례 제4조
- 사업규모 : 총4종 42개소 7,603면
  - 노상·노외 주차장 : 14개소 958면
  - 거주자우선 주차장 : 16개소 5,177면
  - 시설공영주차장 등 : 11개소 1,425면
- 사업내용
  - 공영주차장 효율적관리 여부 정기점검
  - 위·수탁관리업체(마포구시설관리공단) 지도점검

### □ 세부추진계획

- 공영주차장 정기점검
  - 시설주차장 정기점검 : 년2회(상·하반기)
  - 노상·노외·거주자우선주차장 등 : 분기별 1회
  - ※필요시 불시점검
- 주차장 위·수탁관리업체 지도점검 : 년1회
  - 점검반 편성 : 사전교육 후 지도점검
  - 점검포 작성 : 점검항목 분야별 세부적으로 작성

### □ 소요예산 : 4,800천원

- 사업비 : 4,800천원

### 3. 부설주차장 관리

건축물 부설주차장의 무단용도변경·기능미유지 등 위법사항에 대하여 지속적이고 체계적인 행정지도·점검을 실시하여 정상적인 주차장 기능을 유지하도록 하고자 함

#### □ 사업개요

- 사업기간 : 2010. 1. 1 ~ 12. 31
- 사업대상 : 일반건축물·주택·공공주택의 부설주차장
- 사업규모 : 서교동외 6개동 4,271개소(총9,323개소)  
※ 전동 2년 주기로 정기점검
- 추진근거 : 주차장법 제19조의 4

#### □ 세부추진계획

- 2010. 1 ~ 2월 : 부설주차장 점검계획수립
- 2010. 3 ~ 4월 : 부설주차장 점검프로그램개발(PDA)
- 2010. 4 ~ 6월 : 현장점검
- 2010. 7 ~12월 : 후속조치

#### □ 소요예산 : 22,174천원

- 기간제근로자 인건비 : 19,508천원
- 우편요금 : 2,666천원

## 4. 주·정차위반 체납 과태료 징수율 제고

주·정차위반 체납 과태료 징수율 제고를 통한 주차단속의 실효성을 확보하고 주차장특별회계 기능을 정상화 시키고자 함

### □ 사업개요

- 사업기간 : 2010. 01. 01 ~ 12. 31
- 총체납액 : 569,519건 / 22,821백만원(2009년 12월 기준)
- 정리목표 : 85,427건 / 3,423백만원(정리목표율 : 15%)
  - 체납징수 : 62,647건 / 2,511백만원
  - 결손처분 : 22,780건 / 912백만원
- 사업내용
  - 고액·상습체납자 중점관리 및 납부독려
  - 체납과태료 납부안내문 및 독촉고지서 수시 발송
  - 고액체납자 소유재산(자동차, 부동산, 급여 및 금융자산 등)압류를 통한 채권확보
  - 체납자 지방세 및 국세 등 환불금 사전확보를 통한 과태료 대체충당 추진
  - 인터넷, 신용카드납부, 가상계좌납부시스템 등 운영으로 징수율 제고
  - 대체압류시스템을 활용한 체납징수 담보물권 확보 강화

### □ 세부추진계획

- 고액체납자 부동산, 급여 및 금융자산 등 압류 지속 실시
- 체납과태료 납부안내문 및 독촉고지서 월별 수시발송
- 결손자료 불납결손 및 시효결손 집중정리
- 체납 중점정리기간 설정 운영(년2회상 : 상·하반기)
- 차령초과 말소 등 차량 대체압류등록 지속실시로 체납징수 담보물권 확보 강화
- 체납차량에 대한 압류등록으로 과태료 납부 실효성 확보
- 각종 매체를 통한 홍보강화

### □ 소요예산 : 993,203천원

- 사업비 : 993,203천원

## 5. 법규위반차량 운행질서 확립

운송사업체 및 사업용 차량의 법규위반사항에 대하여 연중 지속적인 제도·단속을 통하여 교통불편 민원 해소 및 이용승객의 안전 도모

### □ 사업개요

- 사업기간 : 2010. 01. 01 ~ 12. 31
- 사업대상 : 250개 운수업체 (8,040대)
- 중점 단속내용
  - 버 스 : 정류장 정차질서문란, 무정차 통과, 난폭운전, 불친절
  - 택 시 : 도급 및 전액관리제, 승차거부, 부당요금 청구, 합승행위 등
  - 화 물 : 자동차표시위반, 차고지외 밤샘주차, 운전자격증 미비치 등

### □ 세부추진계획

- 운수업체 지도점검 강화 : 분기 1회
- 특별단속 : 합동단속(운수업체 종사자, 경찰공무원, 서울시 단속반)
- 상시단속 : 자체단속
  - 이용승객 불편신고 및 언론 보도내용 집중단속
  - 심야 불법운행 택시 및 시내·마을버스 법규위반 사항 등
  - 차고지외 무단밤샘주차 단속(화물): 주1회
- 사업용차량 운전자 법규준수 안내(SMS) : 분기 1회
- 구민평가단 운영 20명내외 위촉 : 월1회 이상

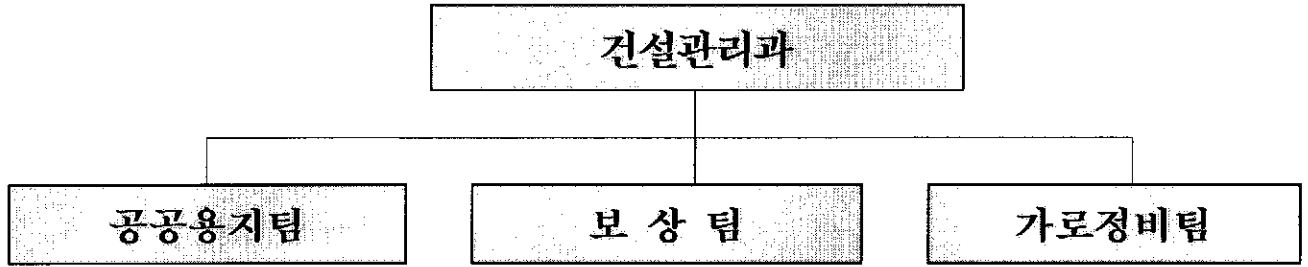
### □ 소요예산 : 29,822천원

- 평가단 교통비 : 2,100천원
- 우편요금 등 : 27,722천원



# 건설관리과

□ 조직 현황



□ 인원 현황

구분	계	5급	6급	7급	8급	9급	가능직	세무직
정원	28	1	4	5	2	1	15	0
현원	30	1	4	5	2	2	15	1

□ 국·공유지행정재산현황 ----- 7,218필지 / 8,590,384㎡

계		구유지		시유지		국유지	
필지	면적(㎡)	필지	면적(㎡)	필지	면적(㎡)	필지	면적(㎡)
7,218	8,590,384	2,533	1,048,065	2,790	1,724,512	1,895	5,817,807

□ 노점현황 ----- 총 5종 412개소

가설물	손수레	좌판	차량	포장마차
62	79	86	97	88

□ 보도상 영업시설물 현황 ----- 총 2종 99개소

가로판매대	구두수선대
36	63

# 2010년도 주요업무 추진계획

## 1. 행정재산 관리의 효율화 및 전산화 추진

국·공유지 행정재산(도로,구거,하천,제방)에 대한 일제조사를 통해 측량자료를 통한 효율적인 재산관리와 세수증대를 꾀하고, 관련자료를 전산화하는 시스템을 구축하여 영구적으로 관리·활용토록 하고자 함

### □ 사업개요

- 사업기간 : 2010. 1~2010.12
- 사업대상 : 국·공유행정재산(도로,하천,구거,제방)
- 사업규모 : 국·공유 행정재산 500필지
  - 국·공유지 실태조사를 통한 점유면적 상이, 무단사용 적발 및 누락 자원 발굴
  - 무단점용, 점유면적 상이자에 대한 변상금부과로 세수증대 도모
- 추진근거 : 국유재산법 제46조, 공유재산 및 물품관리법 제44조

### □ 세부추진계획

- 동별 대상필지 현황 및 조사대상지 검토
- 국·공유 행정재산 실태조사 계획수립
- 국·공유 행정재산 측량의뢰
- 국·공유 행정재산 실태조사
- 무단점용에 따른 변상금 부과 및 공부정리
- 공유재산 관리시스템 구축(비예산)
  - ※ 지적공사측과의 계약을 통한 프로그램 무상 지원

### □ 소요예산 : 135,350천원

- 공공용지 점용확인 측량 500필지×270,700원 =135,350천원

## 2. 세외수입 징수 증대

공공용지 점용료의 효율적인 부과 및 지속적인 체납금 징수노력을 통해 안정적인 구 수입 확보 및 세외수입 증대에 기여

### □ 사업개요

- 사업기간 : 2010. 1 ~ 2010. 12월
- 징수대상 : 관내 점용허가 공공용지(도로·하천·구거)
- 사업규모 : 2,200여건 5,100,000천원 (공공용지 점용료)
- 추진근거 : 도로법 제41조, 공유재산및물품관리법 제22조, 국세징수법 제24조

### □ 세부추진계획

- 2010년 공공용지 점용료 부과 사전작업 실시(2010. 1~2월)
- 2010년 도로점용료 정기분 징수계획 수립(2010. 1~2월)
- 2010년 공공용지 점용료 정기분 및 수시분 부과·징수(2010. 3~12월)
- 독촉 및 체납고지서 수시 발송
- 체납자 재산조회 및 압류실시(분기별)

### □ 소요예산 : 6,880천원

- 정기분 고지서 등기우편발송료 : 4,550천원
- 압류촉탁수수료 : 900천원
- 송달용봉투 제작 : 800천원
- 세외수입고지서 제작 : 630천원

### 3. 손실보상 업무

각종 도시계획사업(도로개설·확장, 녹지 조성 등) 시행에 따라 사업 구역 편입 토지(지장물 등 포함)에 대한 공정하고 신속한 보상행정으로 고객 만족을 실현하고자 함.

#### □ 사업개요

- 사업기간 : 2010. 1. 1 ~ 2010.12.31
- 사업대상 : 도시계획사업 시행에 따른 손실 보상(도로개설·확장, 하천정비, 녹지사업, 미불보상 등)
- 추진방법 : 보상의뢰 접수(사업인가부서, 개인) 후 관련절차 이행
- 진행절차 : 토지조서 작성, 보상열람공고, 감정평가, 협의매수
- 추진근거 : 공익사업을 위한 토지 등의 취득 및 보상에 관한 법률, 서울특별시 도로 및 하천 편입 미불용지 보상규칙

#### □ 세부추진계획

- 보상의뢰 접수 후 현황 조사
- 토지(물건) 조서 작성
- 보상계획 열람공고
- 협의 매수 (미협의시 재결 절차 이행 후 보상 종결)

#### □ 소요예산 : 6,102천원

- 보상협의회 참석수당 : 1,050천원
- 토지측량수수료 : 1,996천원
- 소유권이전등기축탁 등 기타 : 3,056천원

## 4. 노점상 및 노상적치물 정비

시민의 보행과 차량소통 및 가로환경을 저해하는 불법 노점상, 노상적치물 정비를 쾌적한 가로환경 조성 및 구민의 삶의 질 향상

### □ 사업개요

- 사업기간 : 2010.1.1 ~ 2010.12.31
- 사업대상 : 관내 전 노점상 및 노상적치물
- 사업내용
  - 기 파악중인 노점상 412개소 축소 정비 및 신·재발생 즉시 단속
  - 효율적인 단속을 위하여 주요간선로 정기순찰 및 야간단속 실시
  - 노상적치물의 경우는 관계부서와 공조로 효율적인 정비
    - ▷ 음식점의 도로상행위 : 식품위생인허가부서와 합동 정비
    - ▷ 일반 판매업소(상점) : 자진정비 제도후 미이행시 강제 집행
    - ▷ 기타 폐기물의 경우는 청소행정과와 합동 정비
  - 가로정비 민간용역을 활용하여 정비의 효율성 및 전문성 제고
  - 보도상 영업시설물 관리·감독 강화
- 추진근거 : 도로법(제45조, 제65조, 제83조, 제94조, 제97조, 제101조)

### □ 세부추진계획

- 관내 불법 노점상 및 노상적치물 순찰 및 정비
- 도로무단점용행위에 대한 과태료 및 변상금 부과 조치
- 가로환경 정비에 대한 대시민 홍보 활동 연중 실시

### □ 소요예산 : 247,875천원

- 가로정비 민간위탁금 : 200,000천원
- 가로정비 사무관리비 : 29,855천원
- 가로정비 공공운영비 : 18,020천원

## 5. 노점디자인특화거리 조성

2009년도 조성한 노점디자인특화거리의 사후 유지·관리와 2020년까지 점차적으로 이면도로로 유도하여 도시미관 및 쾌적한 보행권 확보

### □ 사업개요

- 사업기간 : 2010.1.1 ~ 2010.12.31
- 사업대상 : '08년 실태 파악된 관내 노점상 412개소
- 사업내용
  - 노점디자인특화거리 내 디자인 노점 매대 관리 및 감독
  - 관내 기업형 노점상 정비와 연계한 노점디자인특화거리 조성
  - 주요 간선로 노점의 이전 배치를 통한 이면도로 활성화 추진

### □ 세부추진계획

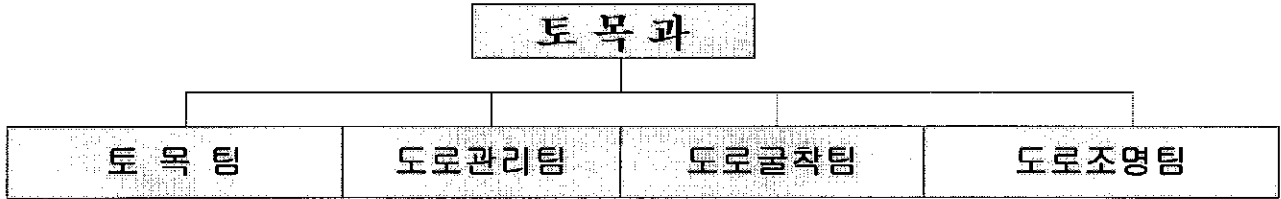
- 노점디자인특화거리조성에 따른 언론 및 주민 홍보 실시
- 기 조성된 노점디자인특화거리 유지 및 관리
- 불법 기업형 노점상 정비와 연계한 디자인특화거리 조성
- 주요 간선로 노점의 이면도로 재배치로 이면거리 활성화 추진

### □ 소요예산 : 41,456천원

- 안내표지판 제작 등 사무관리비 : 11,456천원
- 노점디자인특화거리 전기시설등 제반공사 : 24,000천원
- 시설물 보수 및 유지관리비, 기타 : 6,000천원

# 토 목 과

## □ 조직현황



## □ 인력현황

구분	계	4급	5급	6급	7급	8급	9급	기능직
정원	32		1	4	6	7	3	11
현원	29		1	4	6	4	4	10

## □ 장비현황 ----- 총 6종 11대

제설차		덤프차 (2.5톤)	더블캡(1톤)	고소차 (12m)	오토바이 (100cc)
유니목	다목적				
2대	1대	2대	2대	1대	3대

## □ 도로 및 조명시설 현황

도 로					조명시설	
도로연장(m)	도로면적(m <sup>2</sup> )	주거가능 면적(km <sup>2</sup> )	도로율(%)	포장률(%)	가로등	보안등
418,296	4,018,179	14.38	27.94 (시:21.83)	100	6,025 燈	10,448 燈

## □ 도로시설물 및 부속시설 현황

도 로 시 설 물							
계	일반교량	고가차도	지하 보차도	지하보도	보도육교	옹벽	지하통로
18	3	1	1	2	2	7	2

도 로(교통)부속물					
충격흡수시설	방호울타리	방음벽	도로표지	시선유도봉	도로반사경
2개소	6,391경간	17개소	354개	620개	110개

# 2010년도 주요업무 추진계획

## 目 標

快適하고 安全하고 便利한 道路造成 및 維持管理

### 1. 2010년 도로건설 사업(총괄) <총 12건, 9,276백만원>

구 분	사 업 비		비 고
	건 수	금 액(백만원)	
합 계	12	9,276	시비 : 1,906 구비 : 5,781 기금 : 1,589
도로정비	5	2,566	
도로조명	2	905	
연간단가	5	5,815	

### □ 2010년 도로건설 사업계획 <총 12건 9,286백만원>

구분	연번	사업명	규 모	2010예산 (백만원)	추진 실적 및 계획	비고
계		12 건		9,276	- 공사비 : 9,276백만원	
소계		도로정비 5 건		2,556	- 공사비 : 2,556백만원	
신규	1	양화로(서측)서울거리 르네상스 조성사업 (토목, 전기)	-보도정비 62@ (B=5.8m, L=1,080m)	1,796 (사비:1,166 구비:630)	'10. 01. : 공사설계 및 발주 '10. 02. : 공사계약 및 착공 '10. 10. : 공사 준공	(사·구비)
	2	관내 불량계단 정비공사	-실시설계 1식 -계단정비 1개소	170	'10. 01. : 용역설계 및 발주 '10. 05. : 용역설계 준공 '10. 06. : 공사발주 및 계약 '10. 10. : 공사 준공	(구비)



구분	연번	사업명	규모	2010예산 (백만원)	추진 실적 및 계획	비고
신규	3	상암동1633번지주변 도로정비 (구배조정)공사	- 구배조정 B=8m, L=100m	210	'10. 01. : 공사설계 및 발주 '10. 02. : 공사계약 및 착공 '10. 07. : 공사 준공	(구비)
	4	아현동85번지 주변 도로정비공사	-아스팔트포장 B=5m~7m, L=420m, A=26@ -지반개량 10@	200	'10. 01. : 공사설계 및 발주 '10. 02. : 공사계약 및 착공 '10. 07. : 공사 준공	(구비)
	5	관내 불량맨홀정비 공사	-불량맨홀정비 180개소	180	'10. 01. : 전수조사 '10. 02. : 공사설계 및 발주 '10. 03. : 공사계약 및 착공 '10. 10. : 공사 준공	(구비)
소계		도로조명 2 건		905	- 공사비 : 905만원 · 시비 : 740백만원 · 구비 : 165백만원	
신규	6	상암로 도로조명 개선사업	-가로등설치×101본 -분전함설치×8면	540	'10. 01. : 공사설계 및 발주 '10. 02. : 공사계약 및 착공 '10. 07. : 공사 준공	(시비)
	7	관내 가로등 광원 개선 교체사업 (시/구도)	-저용량광원 설치 ×1,107등 -가로등기구Cut-Off 형 설치 × 235등	365 (시비:200 구비:165)	'10. 01. : 공사설계 및 발주 '10. 02. : 공사계약 및 착공 '10. 06. : 공사 준공	(시· 구비)
소계		연간단가 5 건		5,815	- 공사비 : 5,815백만원	
계속	8	관내 포장도로 유지 보수(연간단가)	-포장도로보수 70@ -아스팔트포장340@ -장애인편의시설보수 300개소	2,100	'10. 01. : 공사설계 및 발주 '10. 02. : 공사계약 및 착공 '10. 12. : 공사 준공	(구비)
	9	관내 도로시설물 유지보수(연간단가)	-가드레일 30경간 -디자인난간 375경간 -시선유도봉 280개 -도로시설물도색 50,000㎡	1,000	'10. 01. : 공사설계 및 발주 '10. 02. : 공사계약 및 착공 '10. 12. : 공사 준공	(구비)
	10	관내 포장도로 굴착 복구 공사(연간단가)	-보도브릭포장복구 60@ -콘크리트포장복구 44@ -아스팔트포장복구 215@	1,589	'10. 01. : 공사설계 및 발주 '10. 02. : 공사계약 및 착공 '10. 12. : 공사 준공	(가급)
	11	가로등 유지보수공사 (연간단가)	-가로등3,761본 (6,025등)유지보수	348	'10. 01. : 공사설계 및 발주 '10. 02. : 공사계약 및 착공 '10. 12. : 공사 준공	(구비)
	12	보안등개량및유지보 수공사(연간단가)	-보안등 10,448등 유지보수	778	'10. 01. : 공사설계 및 발주 '10. 02. : 공사계약 및 착공 '10. 12. : 공사 준공	(구비)

## 1. 양화로(서측)서울거리 르네상스 조성사업

“서울거리 르네상스 추진계획”에 따라 마포구의 주요도로인 양화로에 대하여 새롭게 거리를 조성함으로써 걷기에 불편한 거리를 안전하고 쾌적한 보행거리로 조성하여 세계도시 서울조성에 기여함

### □ 사업개요

- 위 치 : 동교동 155-27(동교삼거리) ~ 합정동 416-33(합정동 R)
- 사업규모 - 보도정비 B=5.8m, L=1,080m, A=62@  
- 아스팔트 포장 A=5@, 가로등 59본 설치, 분전함 3면 설치
- 사업기간 : 2010. 02. ~ 2010. 10.

### □ 세부추진계획

- 2010. 01월 : 공사설계 및 발주
- 2010. 02월 : 공사계약 및 착공
- 2010. 10월 : 공사 준공

### □ 소요예산

- 1,806백만원(구비630, 시비1,176)

## 2. 관내불량계단도로 정비사업

고지대 또는 구릉지 주택가 경사도로에 설치된 콘크리트등의 계단이 노후 및 불량하여 이용에 불편하고 주거 환경을 저해하고 있어 친환경적으로 정비 하여 이용 편의를 제공하고 도시환경을 개선코자 함

### □ 사업개요

- 위 치 : 마포구 합정동 426-4외 29개소 중 1개소
- 사업규모 : 실시설계1식 및 계단정비1개소
- 사업기간 : 2010. 01 ~ 2010. 10

### □ 세부추진계획

- 2010. 01월 : 용역설계 및 발주
- 2010. 05월 : 용역설계 준공
- 2010. 06월 : 공사발주 및 계약
- 2010. 10월 : 공사 준공

### □ 소요예산

- 170백만원(구비)

### 3. 상암동 1633주변 도로정비(구배조정)공사

현재 신축중인 종교시설(교회)내에 어린이집, 경로대학, 문화센터의 운영이 예정되어 향후 많은 주민의 이용이 예상되는 기존 급경사 도로의 경사를 조정하여 안전하고 편리한 도로를 확보함

#### □ 사업개요

- 위 치 : 마포구 상암동 1633번지앞 도로
- 사업규모 : B=8m, L=100m(도로경사 및 횡단선형 조정)
- 사업기간 : 2010. 01 ~ 2010. 7

#### □ 세부추진계획

- 2010. 01월 : 공사설계 및 발주
- 2010. 02월 : 공사계약 및 착공
- 2010. 07월 : 공사준공

#### □ 소요예산

- 210백만원(구비)

### 4. 아현동 85번지 주변 도로정비공사

노후 된 불량도로를 정비하여 시민통행의 안전사고를 예방하고 쾌적한 통행공간 확보

#### □ 사업개요

- 위 치 : 아현동 85번지(환일길)
- 사업규모
  - 아스팔트포장 B=5m~7m, L=420m, A=26@
  - 지반개량 10@
- 사업기간 : 2010. 02. ~ 2010. 07.

#### □ 세부추진계획

- 2010. 01월 : 공사설계 및 발주
- 2010. 02월 : 공사계약 및 착공.
- 2010. 07월 : 공사 준공

#### □ 소요예산

- 200백만원(구비)

## 5. 관내 불량맨홀 정비공사

관내 도로상에 설치되어 있는 각종 맨홀의 요철 및 주변 포장체 파손 등 불량맨홀을 정비하여 교통사고 예방 및 쾌적하고 안전한 도로환경을 조성하고자 함

### □ 사업개요

- 맨홀현황 : 22,000개소
- 사업규모 : 관내 불량맨홀 정비 180개소
- 사업기간 : 2010. 03. ~ 2010. 10.

### □ 세부추진계획

- 2010. 01월 : 관내 도로상 맨홀 일제조사 실시
- 2010. 02월 : 공사설계 및 발주
- 2010. 03월 : 공사계약 및 착공
- 2010. 10월 : 공사 준공

### □ 소요예산

- 180백만원(구비)

## 6. 상암로 도로조명 개선사업

서울시 주요 도로인 상암로에 기 설치된 노후 도로조명시설물인 가로등을 개량하여 야간 도로면 연색성 개선으로 차량 운전자 및 보행자 통행 불편해소와 전기안전사고 예방

### □ 사업개요

- 위 치 : 상암로(성산2교 ~ 중암교) 양측구간  
상암로(중암교 ~ 상암초등학교) 편측구간
- 사업규모 : 가로등(철재)×101본 설치, 분전함(우수디자인형)×8면 설치
- 사업기간 : 2010. 03. ~ 2010. 10.

### □ 세부추진계획

- 2009. 01월 : 공사설계 및 발주
- 2009. 02월 : 공사계약 및 착공
- 2009. 10월 : 공사준공

### □ 소요예산

- 540백만원(시비)

## 7. 관내 가로등 광원개선 교체사업(시/구도)

서울시 도로조명기준 개정으로 가로등 밝기를 도로의 종류 및 특성에 따라 조명등급을 세분화하여 관내 시(市)·구(區)도로상의 가로등 고용량램프(250W~400W)를 저용량램프(150W~250W)로 교체하여 전기에너지 절감

### □ 사업개요

- 위 치 : 성산로외 7개노선(시도), 아람길외 10개 노선(구도)
- 사업규모 : 가로등 저용량 광원×1,107등 설치
- 사업기간 : 2010. 03. ~ 2010. 06.

### □ 세부추진계획

- 2010. 01월 : 공사설계 및 발주
- 2010. 02월 : 공사계약 및 착공
- 2010. 06월 : 공사준공

### □ 소요예산

- 365백만원(구비165, 시비200)

## 8. 관내 포장도로 유지보수공사(연간단가)

관내 포장도로 파손 발생시 긴급 정비하여 안전 사고를 예방하고, 노후로 인한 정비요구 민원에 신속히 대응하여 민원을 조기에 해결함은 물론, 주민들의 통행안전 및 편의를 제공하여 쾌적한 주거환경을 조성하기 위함.

### □ 사업개요

- 위 치 : 관내 일원
- 사업규모 : 보도포장 70@, 아스팔트포장 340@, 장애인편의시설보수 30개소
- 사업기간 : 2010. 02. ~ 2010. 12.

### □ 세부추진계획

- 2010. 01월 : 공사설계 및 발주
- 2010. 02월 : 공사계약 및 착공
- 2010. 12월 : 공사준공

### □ 소요예산

- 2,100백만원(구비)

## 9. 관내 도로시설물 유지보수공사(연간단가)

관내 도로시설물 파손 발생시 긴급 정비하여 안전 사고를 예방하고, 노후로 인한 정비요구 민원에 신속히 대응하여 민원을 조기에 해결함은 물론, 주민들의 통행안전 및 편의를 제공하여 쾌적한 주거 환경을 조성하기 위함.

### □ 사업개요

- 위 치 : 관내 일원
- 사업규모 : 가드레일 30경간, 디자인난간 375경간,  
시선유도봉 280개, 도로시설물세척 50,000 $m^2$
- 사업기간 : 2010. 02. ~ 2010. 12.

### □ 세부추진계획

- 2010. 01월 : 공사설계 및 발주
- 2010. 02월 : 공사계약 및 착공
- 2010. 12월 : 공사준공

### □ 소요예산 : 1,000백만원(구비)

## 10. 관내 포장도로 굴착복구공사(연간단가)

관내 도로 굴착 현장의 신속한 복구로 도로기능의 조기회복 등 주민 생활 불편을 해소하고자 함

### □ 사업개요

- 위 치 : 마포구 관내 일원
- 사업규모 : 보도브릭포장복구 60@, 콘크리트포장복구 44@  
아스팔트포장복구 215@
- 사업기간 : 2010. 03. ~ 2010. 12.

### □ 세부추진계획

- 2010. 01월 : 공사설계 및 발주
- 2010. 02월 : 공사계약 및 착공
- 2010. 12월 : 공사준공

### □ 소요예산

- 1,589백만원(기금)

## 11. 가로등 유지보수공사('10연간단가)

도로조명시설물인 가로등에 대하여 신속한 민원처리 및 노후 기전시설물 정비로 차량운전자 및 시민들 야간통행 불편해소 및 전기안전사고 예방

### □ 사업개요

- 위 치 : 마포구 관내
- 사업규모 : 가로등 3,761본(6,025등) 유지보수  
지하보차도 전기시설물 유지보수
- 사업기간 : 2010. 03. ~ 2010. 12.

### □ 세부추진계획

- 2010. 01월 : 공사설계 및 발주
- 2010. 02월 : 공사계약 및 착공
- 2010. 12월 : 공사준공

### □ 소요예산

- 348백만원(시비)

## 12. 보안등 개량 및 유지보수공사('10연간단가)

도로조명시설물인 보안등에 대하여 신속한 민원처리 및 노후 보안등 개량으로 기전시설물 정비로 차량운전자 및 시민들 야간통행 불편해소 및 전기안전사고 예방

### □ 사업개요

- 위 치 : 마포구 관내
- 사업규모 : 아현동외 15개동 보안등(10,448등) 유지보수
- 사업기간 : 2010. 03. ~ 2010. 12.

### □ 세부추진계획

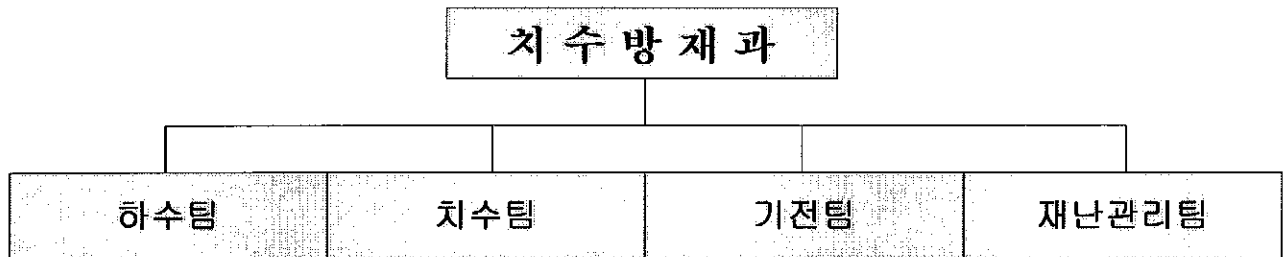
- 2010. 01월 : 공사설계 및 발주
- 2010. 02월 : 공사계약 및 착공
- 2010. 12월 : 공사준공

### □ 소요예산

- 778백만원(시비)

# 치수방재과

## □ 조직 현황



## □ 인력 현황

구분	계	4급	5급	6급	7급	8급	9급	기능직
정원	51		1	4	6	8	5	27
현원	51		1	4	9	5	4	28

## □ 장비현황 ----- 총 4종 14대

준설기	착암기	컷타기	차량
7조(14대)	2대	3대	3대

## □ 하수·치수·시설현황

하수 시설						치수 시설			
관거	암거	U형 측구	맨홀	빗물 받이	형 단 하수거	펌프장	펌프	수문	유수지 면적
452,927m	32,133m	5,932m	8,922개	16,298개	186개/554m	10개소	56대	22개소/50문	432,894㎡



# 2010년도 주요업무 추진계획

## 1. 합정배수분구 하수관거 정비사업

서울시에서 추진하고 있는 하수관거 종합정비계획에 따라 마포배수구역 하수관거조사 및 하수도정비 기본설계(1993. 12.)를 토대로 합정배수분구의 하수관로 성능개선과 효율적인 하수처리를 도모하고자 함.

### □ 사업개요

- 사업기간 : 2010. 03. ~ 2012. 12.
- 사업대상 : 합정배수분구 내 하수관거
- 사업위치 : 합정배수분구(서교동, 합정동, 상수동 일대)
- 사업규모 : 하수관 정비(개량) 22.02km
- 총사업비 : 약 20,000백만원

### □ 세부추진계획

- 2009. 12. : 설계용역 완공
- 2010. 01. : 계약심사 (서울시)
- 2010. 02. : 공사발주 (장기계속사업)
- 2010. 03. : 공사 착공
  - 하수관거 정비  $D=400\sim 1,200mm$ ,  $L=3,000m$

### □ 소요예산

- 하수관거정비공사비(시비) : 20,000백만원
  - 2010년 배정액 : 3,000백만원

## 2. 상암동 DMC 실개천 조성공사

상암 DMC 구역 도로내 지하용출수를 재활용하여 맑은 물이 흐르는 실개천을 조성하여 물과 도시가 어우러지는 친수공간을 만들고자 함.

### □ 사업개요

- 사업기간 : 2009. 08. ~ 2010. 12.
- 사업대상 : 상암동 DMC 구역내 도로
- 사업규모 : 실개천 조성 2.16Km
- 총사업비 : 4,825백만원
  - 용역비 : 210백만원(구기금)
  - 공사비 : 4,615백만원

### □ 세부추진계획

- 2010. 02. : 기본 및 실시설계 완료예정
- 2010. 03. : 공사 착공
- 2010. 12. : 공사 준공예정

### □ 소요예산

- 실개천 조성 공사비 : 4,615백만원
  - 구기금 : 1,720백만원
  - 시 비 : 2,895백만원

### 3. 빗물펌프장 시설능력 향상사업

구민의 생명과 재산을 보호하기 위하여 강우빈도 10년~20년으로 설계된 빗물펌프장을 30년 강우빈도 빗물펌프장으로 시설능력을 향상시켜 최근 이상기후로 인한 집중호우에 의한 재해 대처능력 증대

#### □ 사업개요

- 마포·난지 빗물펌프장 증설
  - 사업기간 : 2009. 02. ~ 2010. 12.
  - 사업규모 : 빗물펌프장 2개소 증설
    - 마 포 : 1,100HP × 3대
    - 난 지 : 670HP × 3대
  - 사업비 : 23,377백만원
- 망원1 빗물펌프장 증설
  - 사업기간 : 2010. 01. ~ 2011. 03.
  - 사업규모 : 1,000HP × 3대
  - 사업비 : 11,299백만원 (2009년 : 2,220백만원 배정)

#### □ 세부추진계획

- 난지·마포 빗물펌프장 증설
  - 2009. 02. : 공사 착공
  - 2010. 12. : 공사 준공예정
- 망원1 빗물펌프장 증설
  - 2010. 01. : 공사 착공
  - 2011. 03. : 공사 준공예정

#### □ 소요예산

- 빗물펌프장 증설 공사비(시비) : 34,676백만원

#### 4. 관내 하수시설물 보수공사(연간단가)

각종 하수시설물의 적절한 기능유지로 배수처리를 원활히 하여 수해를 사전예방하고, 소규모 파손과 각종 민원 발생시 신속한 조치로 주민 불편을 해소하고자 함.

##### □ 사업개요

- 사업위치 : 관내 하수시설물(하수도, 빗물받이, 암거 등)
- 사업규모
  - 하수관개량 (D=250~1,200mm) : L= 2,000m
  - 빗물받이 개량 및 신설 : 200개소
  - 맨홀 정비 및 신설 : 100개소
- 사업내용 : 하수관 및 하수구조물(빗물받이, 맨홀 등) 보수
- 사업기간 : 2010. 03. ~ 2010. 12.

##### □ 세부추진계획

- 2010. 01. : 공사설계 및 현장조사
- 2010. 02. : 공사 발주 및 계약
- 2010. 03. : 공사 착공
- 2010. 12. : 공사 준공

##### □ 소요예산

- 하수관 개량 공사비(구비) : 1,230백만원

## 5. 하수관 개량 공사

노후 하수관에 대하여 누수로 인한 토양오염 방지와 불명수 유입 방지로 하수처리 효율을 증대하고 배수소통을 원활히 하여 수해로부터 인명 및 재산보호

### □ 사업개요

- 사업위치 : 성산동 228번지 외 2개소
- 사업규모
  - 하수관개량 (D=250~1,200mm) : L= 260m
- 사업위치 :
  - 성산동 228번지 일대 하수관 개량공사 L=100m
  - 신수동 200-1번지 일대 하수관 개량공사 L=100m
  - 염리동 128번지 일대 하수관 개량공사 L=60m
- 사업기간 : 2010. 03. ~ 2010. 06. 30

### □ 세부추진계획

- 2010. 01. : 공사설계 및 현장조사
- 2010. 02. : 공사 발주 및 계약
- 2010. 03. : 공사 착공
- 2010. 06. : 공사 준공예정

### □ 소요예산

- 하수관 개량 공사비(구비) : 400백만원
  - 성산동 228번지 일대 : 150백만원
  - 신수동 200번지 일대 : 100백만원
  - 염리동 128번지 일대 : 150백만원

## 6. 관내 하수도 및 빗물받이 준설

하수관거 및 빗물받이에 퇴적된 토사, 이물질 제거로 악취저감과 배수처리를 원활히 하여 수해를 예방하고자 함.

### □ 사업개요

- 사업기간 : 2010. 02. ~ 2010. 12.
- 주요내용
  - 하수도 준설  $V=6,500m^3$
  - 빗물받이 준설  $N=10,000$ 개소
- 사업위치
  - 관내 일원 하수도 및 빗물받이 준설

### □ 세부추진계획

- 2010. 01. : 공사 발주
- 2010. 02. : 공사 계약 및 착공
- 2010. 12. : 공사 준공

### □ 소요예산

- 하수관거 및 구조물 준설공사비(구비) : 1,200백만원
  - 하수관거 준설 : 1,100백만원
  - 빗물받이 준설 : 100백만원

## 7. 수방대비 체계확립

지구온난화 등 기상이변으로 국지적인 게릴라성 폭우가 빈번히 발생함에 따라 풍수해 피해로부터 인명 및 재산피해 최소화를 위한 재해 예방능력을 강화하고자 함

### □ 사업개요

- 사업기간 : 2010. 02. ~ 2010. 10.
- 사업대상 : 관내 수방시설물
  - 빗물펌프장(10개소 56대)
  - 수문(22개소 50문)

### □ 세부추진계획

- 2010. 02. : 수방자재 구매
- 2010. 03. : 수방책자 및 홍보 전단지 인쇄
- 2010. 04. : 수방시설 점검·정비
- 2010. 04.~05. : 대형공사장 점검·정비
- 2010. 05.~10. : 수방대책 민간위탁 용역 시행

### □ 소요예산

- 자재구매 및 용역비(구비) : 59백만원
  - 수방자재 구매 등 : 9백만원
  - 수방대책 민간위탁 용역 : 50백만원

## 8. 빗물펌프장 운영

빗물펌프장 10개소에 설치되어 있는 각종 시설물에 대하여 제작사 및 전문기관의 점검결과 보완이 필요한 사항과 예측하지 못한 돌발사고에 대비하여 긴급복구를 위한 포괄적인 유지관리로 수방에 만전을 기하고자 함.

### □ 사업개요

- 사업기간 : 2010. 01. ~ 2010. 12.
- 사업대상 : 빗물펌프장 10개소
- 사업규모 : 제작사 안전점검 1회, 전문기관 안전점검 1회, 자체점검 2회
- 사업위치 : 망원1빗물펌프장 외 9개소
- 추진근거 : 자연재해대책법

### □ 세부추진계획

- 2010. 01. : 빗물펌프장 유지관리 계획 수립
- 2010. 02.~ 03. : 수방시설물 제작사 점검(일진전기 외 15개사)
- 2010. 02.~ 03. : 수방시설물 전문기관점검(한국전기안전공사)
- 2010. 04.~ 05. : 점검 결과에 따른 지적사항 시설물 보수
- 2010. 02.~ 10. : 자동화시설 등 빗물펌프장 유지관리 자재확보
- 2010. 01.~ 12. : 자체점검

### □ 소요예산

- 빗물펌프장 운영(구비) : 944백만원
  - 공공운영비 및 시설비 : 764백만원
  - 자치단체등 이전비 : 180백만원



## 9. 특정관리대상시설 안전점검

재난취약시설인 특정관리대상시설에 대한 정기 안전점검 실시 등 체계적인 안전관리를 통하여 재난위험 요인을 사전에 제거함으로써 각종 재난으로부터 국민의 생명과 재산을 보호하고자 함.

### □ 사업개요

- 사업기간 : 2010. 01. ~ 2010. 12.
- 사업대상 : 특정관리대상시설 540개소  
(A급293, B급103, C급130, D급13, E급1)
- 사업내용
  - 특정관리대상시설 상·하반기 안전점검
  - 재난위험시설 안전점검(D급: 월1회, E급: 월2회)
  - 계절별 취약시설 안전점검  
(설날대비, 해빙기, 우기대비, 추석대비, 동절기)
- 시행주체 : 직접수행
- 추진근거 : 재난 및 안전관리기본법 제26조, 제27조, 제30조

### □ 세부추진계획

- 특정관리대상시설 연중 안전점검 종합계획 수립·통보 : 매년 1월중
  - 관련부서 : 총무과 외 16개 시설관리부서
  - 유관기관 : 마포소방서, 한국전기·가스안전공사
- 특정관리대상시설 정기(수시) 안전점검 실시 등

### □ 소요예산

- 일반운영비 및 업무추진비등(구비) : 12백만원

## 10. 지역자율방재단원 구성·운영

자연재해 발생이 빈발함에 따라 지역주민, 봉사단체, 방재관련업체, 방재전문가 등으로 지역자율방재단을 구성·운영하여 자연재해 발생 시 효과적으로 대처하는 방재 역량을 향상시키고자 함

### □ 관련근거

- 「자연재해대책법」 제66조
- 「자연재해대책법 시행령」 제60조
- 「서울특별시 마포구 지역자율방재단 구성 및 운영 등에 관한 조례」

### □ 세부추진계획

- 2010. 1 : 지역자율방재단 구성
  - 일반조직 - 16개 동별 20명 내외
  - 전문조직 - 방재전문가 및 전문단체 50명 내외
- 2010. 3. : 지역자율방재단 발대식
- 2010. 3~9 : 재난 교육 2회
- 2010. 5. : 재난대응안전한국훈련 참여
- 2010. 1~12 : 지역자율방재단 운영
  - 자연재난 피해 우려가 있는 지역 사전 신고 및 예찰활동
  - 재난 발생 시 정보수집 및 전달 응급복구 참여

### □ 소요예산

- 지역자율방재단 운영 : 4백만원