

소통과 혁신으로 더 크고 행복한 마포

# 2022년도 주요업무 계획

제251회 마포구의회 제2차 정례회

2021. 11.



보 건 소



# 순 서

---

I . 일 반 현 황	1
-------------	---

---

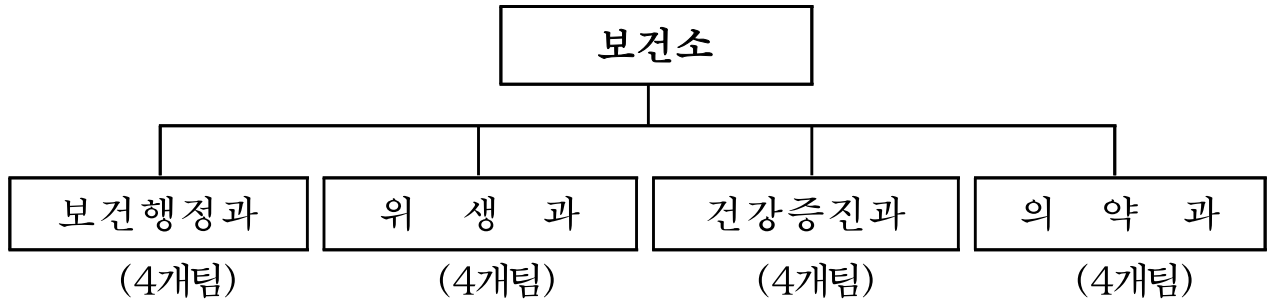
II . 2022년도 주요업무 계획	
---------------------	--

---

1. 보건행정과	2
2. 위생과	8
3. 건강증진과	13
4. 의약과	22

# 일 반 현 황

기 구 ----- 4개과 16개팀



인 력 ----- (정원:105명, 현원:103명)

(단위 : 명)

구 분	직 급	총계	4급	5급	6급	7급	8급	9급	비고
총 계	정 원	105	1	9(5)	19(2)	35	31(1)	10(2)	( )임기제
	현 원	103	1	8(5)	33(1)	24	20(1)	17(2)	
보건행정과	정 원	32	1	6(5)	6(2)	9	7	3(1)	
	현 원	36	1	5(4)	8(1)	9	5	8(1)	
위 생 과	정 원	22		1	5	8	6	2	
	현 원	21		1	8	5	1	6	
건강증진과	정 원	23		1	4	10	8(1)	0	
	현 원	23		1	6	7	9(1)	0	
의 약 과	정 원	28		1	4	8	10	5(1)	
	현 원	23		1	11	3	5	3(1)	

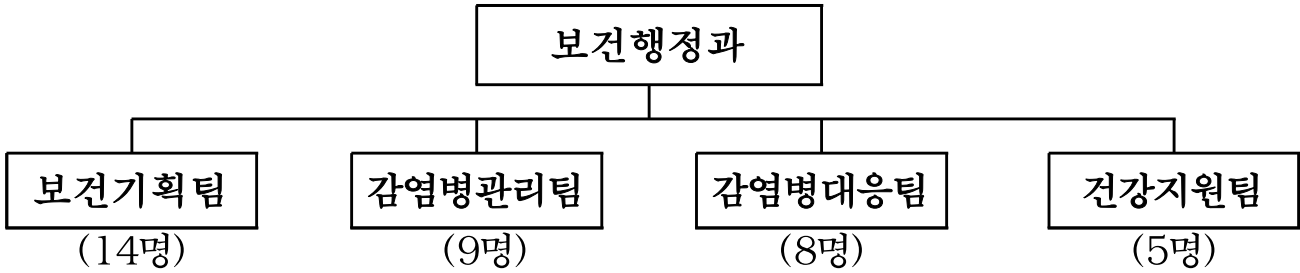
※ 현원에 사고인원 미포함 : 육아휴직 11명(6급 2명, 7급 7명, 8급 2명)  
질병휴직 4명(6급 2명, 7급 1명, 8급 1명)미포함

예 산 : 총액 27,271백만원(2022년 예산) (단위 : 백만원)

○ 보건행정과(4,027), 위생과(702), 건강증진과(20,527), 의약과(2,015)

# 보건행정과

## 【조 직】



## 【인력현황】

(단위 : 명)

구 분	계	4급	5급	6급	7급	8급	9급	비고
정 원	32	1	6(5)	6(2)	9	7	3(1)	
현 원	36	1	5(4)	8(1)	9	5	8(1)	

※ ()는 5급 임기제 4명, 6급 임기제 1명, 9급 임기제 1명

※ 육아휴직(6급 1명, 7급 1명), 질병휴직(6급 1명, 8급 1명) 미포함

## 【차량현황】

(단위 : 대)

계	특수구급차	구급차	방역차	업무용
8	1	2	3	2

## 【방역장비현황】

(단위 : 대)

계	차량용 연막기	휴대용 연막기	고압동력 분무기	초미립자 살포기	배부식동력 분무기	수동식 분무기
47	2	8	2	4	7	24

## 【자치법규 현황】

- 보유현황 : 7건(조례 6, 규칙 1)

# 2022년도 주요업무 계획

## 1. 코로나19 확산 방지 위한 신속한 대응체계 구축

코로나19 등 감염병 상황에 대한 신속한 대응으로 추가전파 피해를 최소화하여 국민의 건강을 보호하고자 함

### ■ 사업개요

- 사업근거: 「감염병의 예방 및 관리에 관한 법률」 제4조
- 사업기간: 2022. 1. ~ 12.
- 사업대상: 보건소, 구청, 의료기관 및 유관기관, 지역주민
- 사업내용
  - 감염병 발생 상황에 대한 신속한 대응체계 관리 강화
  - 신속한 대응을 위한 역학조사반 운영, 접촉자 관리 및 방역소독
  - 감염병 유행 및 장기화 대비 의료물품, 인력 등 필수 자원 비축

### ■ 세부추진계획

- 감염병 확산 방지를 위한 24시간 비상방역대책반 운영
  - 상 황 반: 10명(환자관리, 접촉자 관리, 물품관리 등)
  - 임 무: 검사의뢰, 환자발견 및 이송·격리조치, 역학조사(기초, 심층, 현장) 자가격리 조치(밀접, 해외), 자가격리 위생키트 배부 등
- 감염병 발생 동선에 대한 신속한 방역 실시: 2인 1조 2개반
- 감염병 발생 환자 이송: 2인 1조, 구급차 3대 활용
- 신속한 현장조사 및 대응을 위한 역학조사반 운영
  - 역학조사관 6명 및 역학조사 보조인력 4명 전담배치
  - 주요임무: 환자 심층조사, 현장 동선 조사, 접촉자 조사 및 격리조치
- 감염병 발생상황 장기화 대비 의료물품, 예비인력 등 필수 자원 비축
  - 비축목록: 의료보호복, 음압기기, 위생용품 등
  - 예비인력 확보: 구 직원 예비인력 현장역학조사 활용

### ■ 소요예산 : 490,159천원(구비)

- 역학조사지원 기간제근로자 임금
- 해외입국자 특별수송 지원, 선별진료소 운영물품 및 자가격리자 키트 배송비

### ■ 기대효과

- 감염병(코로나19 등) 상황 발생 시 체계적이고 신속한 대응으로 지역사회 확산 방지

## 2. 포스트코로나 대비 구민 만족 보건소 조성

포스트코로나에 발맞추어 보건소 운영 재개에 따라 구민 맞춤형 보건의료 서비스를 제공함으로써 구민 만족도 향상에 기여

### ■ 사업개요

- 사업기간: 2022. 1. ~ 12.
- 사업위치: 보건소 민원실 및 건강검진실
- 사업내용
  - 일반진료 업무 재개 : 1차 진료(혈압, 당뇨, 이상지질혈증), 구강진료(치과), 건강진단결과서 발급, 물리치료, 건강검진, 각종 검사, 영유아 필수예방접종, 일반 예방접종(B형감염, 장티푸스, 유행성출혈열)
  - 방문 민원인 만족도 제고 : 내방고객 만족도 조사
  - 건강정보 및 프로그램 홍보 : 마포보건소식지 '건강톡 알림톡' 안내(연12회)
  - 보건소 1층 무인민원안내시스템 '키오스크' 운영
  - 민원 업무 안내매뉴얼(연2회), 보건소 이용안내 리플릿(연2회)

### ■ 세부추진계획

- 2022. 1. ~ 3. : 일반진료 업무별 세부추진 계획 수립
- 2022. 1. ~ 12. : 만족도 조사, 보건소식알림
- 2022. 1월, 7월 : 보건소 이용안내 리플릿 제작 및 배부
- 2022. 5월, 10월 : 보건소 전 직원 친절교육 실시

### ■ 소요예산 : 3,280천원(구비)

- 민원 안내 리플릿, 키오스크 유지보수비, 친절교육 강사료

### ■ 기대효과

- 구민 중심의 신속한 민원응대 및 선제적으로 대응하는 맞춤형 서비스 제공

### 3. 결핵 없는 건강한 마포 만들기

만성전염성 질환인 결핵의 예방, 조기발견 및 치료 등 관리를 강화함으로써 결핵을 예방하고 발생률, 사망률을 감소시키고자 함.

#### ■ 사업개요

- 사업기간: 2022. 1. ~ 12.
- 사업대상: 관내 구민, 학교, 사업장 등
- 사업내용
  - 환자등록 시스템을 통한 관리, 가족접촉자 검진 관리, 의료비 지원
  - 결핵환자 발생 시 역학조사 등 접촉자 관리
  - 집단시설(학교, 노인복지시설 등) 결핵예방교육 및 홍보 실시
  - 취약계층(노인, 학생 등) 및 고위험군(의료기관, 어린이집 등) 종사자 대상 결핵 검진

#### ■ 세부추진계획

- 검진 희망자 대상 흉부 X-ray 및 객담검사 실시 후 이상자 관리
- 결핵환자 및 잠복결핵감염자 관리
- 집단(사업장, 학교, 시설 등) 내 결핵환자 발생 시 신속한 역학조사
- 대한결핵협회 이동검진 차량 협조로 취약계층 흉부 X-ray 시행
- 의료기관, 어린이집, 유치원, 학교, 사회복지시설 등 결핵예방교육 시행 및 고위험군 잠복결핵검진 시행

#### ■ 소요예산 : 239,523천원

- 국비 119,761천원(50%), 시비 79,043천원(33%), 구비 40,719천원(17%)

#### ■ 기대효과

- 결핵검진을 통해 결핵환자를 조기발견하고 관리·치료함으로써 지역사회 결핵 전파 방지
- 결핵예방교육을 통해 결핵발생률을 감소시켜 결핵 없는 건강한 마포만들기에 기여



## 4. 정신질환자 돌봄 및 생명존중 문화 조성사업

정신질환자의 조기발견·치료·재활로 정신건강 예방·친화적 환경과 자살 고위험군 위기 개입으로 자살예방 및 생명존중 문화 조성에 기여

### ■ 사업개요

- 사업기간 : 2022. 1. ~ 12.
- 사업대상 : 정신질환자, 자살위험군 등 정신건강 취약계층 및 지역주민
- 사업내용
  - 정신질환자 대상 전문적·포괄적 서비스 제공
  - 자살 예방 및 생명존중 환경 조성을 위한 교육 및 홍보
- 추진근거
  - 「정신건강증진 및 정신질환자 복지서비스 지원에 관한 법률」 제4조
  - 「자살예방 및 생명존중 문화 조성을 위한 법률」 제4조

### ■ 세부추진계획

- 지역주민 정신건강증진을 위한 정신건강복지센터 운영·관리
  - 추진내용 : 경증·중증 정신질환이 있는 대상자에게 전문적·포괄적 서비스 제공
  - 추진목표 : 정신질환자 등록관리 450명, 재활프로그램 운영 80회, 발병 초기 환자 집중치료 지원 및 정신질환자 응급대응 45명
  - 위탁기관 : 노정신건강의학과(대표자 : 노정균, 직원 17명)
- 생명존중문화 확산을 위한 자살고위험군 조기발견 및 위기개입
  - 자살 의시도자 위기개입, 사례관리 및 사후관리로 밀착형 예방
  - 교육을 통한 역량강화로 자살예방지킴이 양성하여 생명돌봄체계 구성
  - 추진목표 : 우울, 자살 고위험군 선별검사 500명, 생명지킴이 양성관리 200명
- 경증 정신질환자 정신건강상담 및 평가, 서비스 연계 및 모니터링
  - 추진목표 : 산후우울증, 찾아키는 동사무소에서 발견되는 대상자 상담 및 관리 400회
- 취약계층 및 생애주기별 마음건강사업 등 통합정신건강증진사업 수행

■ 소요예산 : 1,227,747천원(국233,020천원, 시495,628천원, 구499,099천원)

### ■ 기대효과

- 정신질환자의 조기발견과 조기개입으로 만성화 예방 및 회복 촉진 도모
- 자살을 예방하고 생명을 존중하는 사회적 분위기 조성

## 5. 암·희귀질환자 의료비 지원 사업

저소득층 암환자의 경제적 부담 경감으로 암 치료율 제고 및 희귀질환자의 의료비 지원으로 경제적·심리적 안정 도모

### ■ 사업개요

- 사업기간 : 2022. 1. ~ 12.
- 사업대상 : 암·희귀질환으로 진단받은 주민 중 지원 기준 적합자
- 사업내용
  - 6대암(위암, 대장암, 자궁경부암, 유방암, 간암, 폐암) 암환자 의료비 지원
  - 희귀질환자(혈우병, 크론병, 자가면역 뇌염 등 1,110개 대상질환) 의료비 지원
- 추진근거
  - 「암관리법」 제 11조(암검진사업) 및 제13조(암환자의 의료비 지원사업 등)
  - 「희귀질환관리법」 제12조(의료비지원사업), 제13조(금융정보 등의 제공)

### ■ 세부추진계획

- 의료비 지원 대상자 기준심사 후 등록 및 관리
  - 신청→자산조사→결과통보→지급관리(전출입 여부, 중복지원 확인 등)
- 재난적 의료비 , 긴급의료비 지원 등 타 사업지원 연계
  - 소득심사를 위한 생활보장과, 국민건강보험공단 협조체계 유지
- 다양한 매체를 통하여 기준 및 지원내용을 지역주민 홍보
  - 지역신문, 홈페이지, 캠페인, 보도자료, SMS문자

### ■ 소요예산 : 839,000천원 (국168,000천원, 시377,350천원, 구293,650천원)

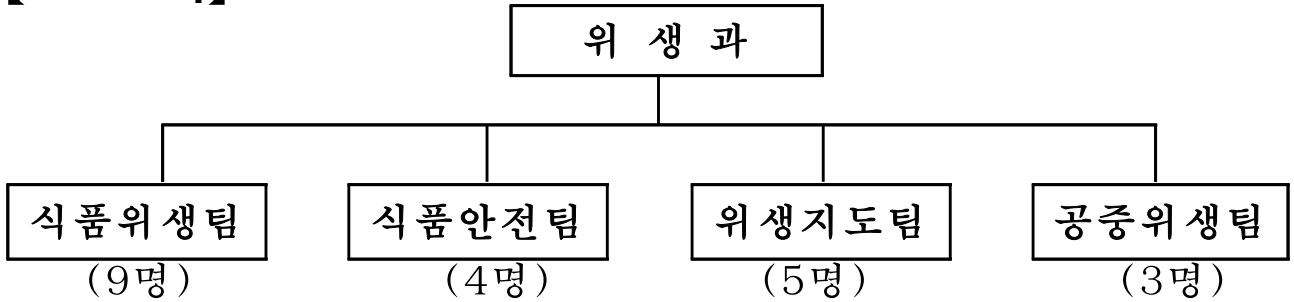
- 저소득층 암환자 의료비 지원 : 279,000천원
- 희귀난치성질환자 의료비 지원 : 560,000천원

### ■ 기대효과

- 경제적 부담 경감 및 지속적인 치료 유도로 국민 건강증진에 기여
- 타 지원사업과 서비스 연계를 통한 지원 사각지대 해소 및 소외계층 발굴

# 위 생 과

## 【조 직】



## 【인력현황】

(단위 : 명)

구 분	계	4급	5급	6급	7급	8급	9급	비고
정 원	22		1	5	8	6	2	
현 원	21		1	8	5	1	6	

※ 육아휴직 2명(7급 2명) 및 질병휴직 1명(7급 1명) 미포함

## 【식품접객업소 관리대상】

(단위: 개소)

계	일반음식점	휴게음식점	집단급식소	제과점	자판기	유흥주점	단란주점
11,195	8,176	2,178	221	267	232	51	70

## 【식품안전 관리대상】

(단위: 개소)

총계	식품 제조·가공업	즉석판매 제조·가공업	식품 운반업	식품소분판매업				건강기능식품 판매업	어린이보호 식품판매업
				식품 소분업	집단급식소 식품판매업	유통전문 판매업	기타식품 판매업		
2,688	81	686	12	41	9	384	28	1,267	180

## 【원산지지도 관리대상】

(단위: 개소)

계	표시대상 음식점		축산물유통업체		식품판매시설	
	일반 및 휴게음식점	집단급식소	축산물판매업 및 운반업	식육포장처리업 및 축산물가공업	시장	기타판매시설
10,981	10,354	221	358	9	11	28

## 【공중위생 관리대상】

(단위: 개소)

계	숙박업	목욕장업	이용업	미용업	세탁업	건물위생관리업	위생물수거 처리업	위생용품제조업
2,187	85	27	93	1,648	160	172	1	1

# 2022년도 주요업무 계획

## 1. 식품접객업소 위생관리 강화

식중독 및 감염병 예방을 위해 식품접객업소에 대한 정기 위생점검 등 위생관리를 강화하여 구민 위생서비스 수준 향상 도모하고자 함

### ■ 사업개요

- 사업기간: 2022. 1. ~ 12.
- 사업근거: 「식품위생법」 제22조(출입·검사·수거 등)
- 사업대상: 11,195개소

(2021.10.31.기준, 단위: 개소)

합 계	일 반 음식점	휴 게 음식점	집 단 급식소	제과점	자판기	유흥주점	단란주점
11,195	8,176	2,178	221	267	232	51	70

### ■ 세부추진계획

- 수시점검: 소비자식품위생감시원 활용하여 위생기준 준수 여부 점검 및 지도
- 정기점검: 시기별·업소별·품목별로 위생기준 준수 여부 점검

구 분	점검대상	세부 점검내용	점검일정
봄 행락철	김밥, 배달전문업소	음식물 보관상태 등	4월~5월
여름철 다소비 식품	냉면, 콩국수 판매업소	대장균, 식중독균 검사	6월
한우(원산지)관리	한우 취급 일반음식점	한우 유전자 검사	7월
주류전문 취급업소	유흥, 단란주점 등	영업자 준수사항	연중
식품자동판매기	식품자동판매기	무신고자판기 운영 및 무허가 제품 사용 여부	연1회
성탄절 성수품	제과점(케익)	유통기한 경과 원료 사용 여부	12월
야간 점검	춤하용청소년 유해업소	시설의 안전기준 및 사회풍속 저해 여부	연중

- 신규업소 점검: 관련 법령의 시설·위생기준 등 준수사항 안내 및 점검

### ■ 소요예산 : 118,200천원(구비)

### ■ 기대효과

- 식품의 안전성 확보로 구민에게 안전한 먹거리 제공 및 구정 신뢰도 향상
- 음식점 내에서의 위해요인 사전 예방과 위생수준 향상

## 2. 유통식품 안전성 강화로 안전한 먹거리 제공

식품, 건강기능식품, 축산물 가공·판매업소 위생점검 및 수거·검사 강화로 유통식품의 안전성 확보를 통한 국민 건강 증진에 기여하고자 함

### ■ 사업개요

- 사업기간: 2022. 1. ~ 12.
- 사업근거: 「식품위생법」 제22조(출입·검사·수거 등)
- 사업대상: 2,875개소

(2021.10.31 기준, 단위: 개소)

합계	식품제조 가공업	즉석판매 제조가공업	식품소분 및 운반업	유통전문 판매업	집단급식소 식품판매업	기타식품 판매업	건강기능 식품판매업	축산물 가공·판매업
2,875	81	686	53	384	9	28	1,267	367

### ■ 세부추진계획

- 식품(즉석판매)제조가공업, 축산물가공 판매업, 건강기능식품판매업 지도점검 강화  
- 점검내용: 업소별 시설 및 영업자 준수사항

업 소 명	주요점검 사항	점검시기
식품제조가공업	위생관리등급평가, 명절 성수식품제조업소, 수거검사 등	기획·상시
즉석판매제조가공업	식품표시기준 표시 여부, 자가품질검사 이행여부	기획·상시
건강기능식품판매업	허위·과대광고 모니터링, 수거검사	기획·상시
축산물가공·판매업	위생적 취급, 보존·유통·표시기준, 원산지 등	기획·상시

- 유통 다소비식품 및 축산물 수거검사 의뢰(연중 10회 이상, 300건)  
- 수거장소: 대형마트, 학교주변 문구점 및 소매점, 제조업소, 정육점 등  
- 검사기관: 서울시보건환경연구원

### ■ 소요예산 : 24,500천원(구비)

### ■ 기대효과

- 국민에게 안전한 먹거리 제공으로 식품안전정책 신뢰성 제고
- 부정·불량식품 유통경로 원천 차단으로 건전한 유통·판매질서 확립
- 허위·과대광고로부터 소비자피해 사전예방 및 건전한 유통·판매질서 확립

### 3. 어린이급식관리지원센터 운영

관내 어린이급식소의 센터 등록률 100% 추진하여 지속적인 모니터링을 통해 어린이 급식시설의 영양, 위생·안전 수준을 향상하고 어린이들의 평생 건강을 위한 바른 식습관을 형성하고자 함

#### ■ 사업개요

- 사업기간: 2022. 1. ~ 12.
- 사업근거: 「어린이 식생활안전관리 특별법」 제21조
- 사업대상: 196개소

(2021.10.31.기준, 단위: 개소)

구 분	100인 이하			합계
	20인 이하	21-49인	50-99인	
총 계	78	74	44	196
어린이집	73	61	43	177
유치원	1	-	1	2
기타(지역아동센터 아동복지시설)	4	13	-	17

※ 영양사가 없는 100인 미만 어린이시설, 현재 등록현황: 167개소(85%)

#### ■ 세부추진계획

- 어린이 급식소의 위생·안전 및 영양관리를 위한 현장 순회방문지도
- 체질별 식단 및 레시피 개발·보급
- 대상별 맞춤형 급식 위생·안전 및 영양교육프로그램 운영
- 위생·안전 및 영양관리의 컨설팅, 정보제공 및 홍보활동 확대
- 코로나19 장기화로 상황에 따라 대면·비대면 병행하여 진행

■ 소요예산 : 525,000천원(국비 30%, 시비 35%, 구비 35%)

#### ■ 기대효과

- 안전한 급식환경 조성 및 단체급식에 대한 부모의 신뢰 형성
- 어린이의 균형잡힌 성장 및 바른 식습관 교육 환경 도모

## 4. 공중위생업소의 고품질 위생서비스 실현

공중위생업소 지도점검 및 공중위생서비스 평가를 실시하여 수준 높은 위생환경을 조성하고 구민 건강증진에 기여하고자 함

### ■ 사업개요

- 사업기간 : 2022. 1. ~ 12.
- 추진근거
  - 「공중위생관리법」 제9조(보고 및 출입·검사), 제13조(위생서비스 수준의 평가)
- 사업대상 (2021.10.31.기준, 단위: 개소)

계	숙박업	목욕장업	이용업	미용업	세탁업	건물위생 관리업	위생물수건 처리업	위생용품 제조업
2,187	85	27	93	1,648	160	172	1	1

- 사업내용
  - 공중위생업소 지도점검 및 공중위생서비스 평가
  - 공무원·명예공중위생감시원 합동 위생점검

### ■ 세부추진계획

- 위생지도점검: 업소별 시설 및 위생관리 기준 준수 여부

업 소 명	주요점검 사항	점검시기
숙박업	객실·침구·욕실 등 청결한 위생관리, 환기·조명 등 설비기준	연 중
목욕장업	소독·청소 등의 청결 및 욕조수 수질관리 여부 등	연 중
이·미용업	아미용가구 보관상태, 소독장비 비치 여부, 위생관리기준 준수 등	연 중
세탁업	세탁용 기계·설비 관리, 세제·유기용제 관리 등	연 중
건물위생관리업	마루광택기, 진공청소기 등 시설 설비기준 적합 여부 등	연 중
위생용품제조업	표시기준 준수, 허용 외 성분 사용 여부 등	연1회
위생물수건처리업	표시기준 준수, 품질검사 이행 여부 등	연1회

- 공중위생서비스 평가: 2022. 9. ~ 11.
  - 평가대상: 275개소(숙박업, 목욕업, 세탁업소)
  - 평가내용: 업종별 26~27개 항목 위생서비스 수준 평가, 평가업소별 위생 관리 등급 지정·공표

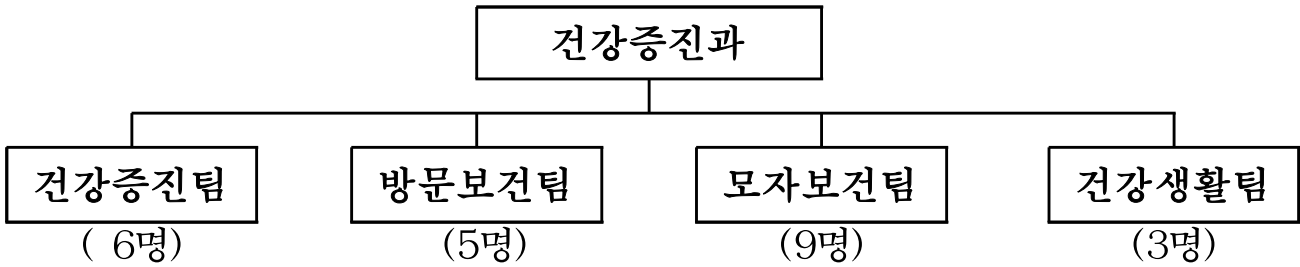
### ■ 소요예산 : 12,000천원(구비)

### ■ 기대효과

- 공중위생서비스 점검·개선을 통한 공중위생업소 위생 수준 향상 및 구민건강 보호

# 건강증진과

## 【조 직】



## 【인력현황】

(단위 : 명)

구 분	계	4급	5급	6급	7급	8급	9급	비고
정 원	23		1	4	10	8(1)	0	
현 원	23		1	6	7	9(1)	0	

※ ( )는 8급 임기제 1명

※ 육아휴직 7명(6급 1명, 7급 4명, 8급 2명) 미포함

## 【차량현황】

(단위 : 대)

계	방문간호	방문(서울아기)간호	행정지원
5	2	2	1

## 【위탁현황】

시설명	개소일	수탁기관	위치
마포구치매안심센터	2007.07.20	가톨릭대학교 서울성모병원	마포구 대흥로 24길 50

## 【자치법규 현황】

- 보유현황: 총 9건(조례 7, 규칙 2)



# 2022년도 주요업무 계획

## 1. 위드-코로나 시대! 맞춤형 선별진료소 운영

코로나19 의심 증상자 및 선제 검사 대상으로 코로나19 감염병에 대한 신속한 검사 제공하여 지역사회 감염 확산 방지에 기여

### ■ 사업개요

- 사업기간 : 2022. 1. ~ 상황종료 시
- 사업대상 : 전 구민(감염병 의심 및 유증상자, 선제 검사대상 등)
- 사업내용
  - 코로나19 의심 증상자 및 선제검사 대상자 선별 검사 실시
  - 검체인력 및 질서안내요원 보강으로 선별진료소 신속한 민원 처리
  - 전자문진포 및 스마트 서울맵 활용으로 선별진료소 시스템 체계 확립
- 추진근거 : 「감염병 예방 및 관리에 관한 법률」 제4조, 「지역보건법」 제2조

### ■ 세부추진계획

- 코로나19 의심 증상자 및 선제검사 대상자 선별 검사 실시
  - 고위험군 및 거동 불편자 대상 신속(우선) 검체 채취방 운영
  - 외상환자 등 찾아가는 선별진료소 운영으로 거주지 방문 검체 채취 실시
- 검체인력 및 질서안내요원 보강으로 선별진료소 신속한 민원 처리
- 전자문진포 및 스마트 서울맵 활용으로 선별진료소 시스템 체계 확립
  - 전자문진포(QR코드 스캔) 작성 → 검체라벨 출력 → 검체 채취
  - 스마트 서울맵 활용 선별진료소 실시간 혼잡도 상황 홍보 및 대기 민원 정보 강화 등

■ 소요예산 : 90,120천원(구비 90,120)

### ■ 기대효과

- 고위험군 등 신속하고 안전한 코로나19 검사 기능 수행으로 검사 관련 구민 접근성 향상
- 코로나19 팬데믹 상황 하 신속한 검사를 통하여 지역사회 내 추가 전파 방지

## 2. 감염병을 이기는 힘! 예방접종 실시

대상자에게 적기 예방접종을 실시하여 예방접종률 향상과 감염병 및 합병증으로 인한 질병을 예방하여 주민의 건강증진에 기여

### ■ 사업개요

- 사업기간 : 2022. 1. ~ 12.
- 사업대상 : 만12세 이하 어린이, 6세 이상 마포구민, 취약계층 등
- 사업내용
  - 예방접종업무 위탁 계약 및 위탁의료기관 관리
  - 접종대상자 관리(사전예약 및 일정변경, 이상반응 등 민원처리)
  - 코로나19 백신 수급관리 및 접종비용 지급 등
- 추진근거 : 「감염병의 예방 및 관리에 관한 법률」 제25조

### ■ 세부추진계획

- 국가예방접종 실시 및 미접종자 집중관리로 예방접종률 향상
  - 어린이 국가예방접종(간염 외16종), 성인·어르신 예방접종(B형간염 외4종), 만12~26세 여성(인유두종바이러스 예방접종)
- 취약계층 인플루엔자 무료 예방접종 실시
- 델타변이 확산 및 돌파감염 예방 위해 코로나19 백신 추가접종 실시
  - 기본접종 6개월(180일) 이후 사전예약 후 위탁의료기관에서 접종시행
- 안전한 접종시행을 위해 위탁의료기관 지속관리
  - 지도점검을 통해 지침 이행여부 확인, 시행비 지급, 백신 수급관리 등
- 예방접종 후 이상반응 신고 관리 및 피해보상 신청

■ 소요예산 : 11,550,861천원(국비 3,427,949, 사비 3,999,269, 구비 4,123,643)

### ■ 기대효과

- 코로나19 예방접종 지속 시행을 통한 집단면역 획득으로 일상회복 이행
- 감염병 차단으로 구민의 건강권 확보와 사회경제적 부담 완화

### 3. 간접흡연 피해 예방 및 대면 금연지원서비스 확대

간접흡연 피해예방을 위한 금연구역 지정·관리를 통하여 담배연기 없는 환경 조성 및 흡연자를 위한 대면 금연지원서비스 확대로 구민 건강증진에 기여

#### ■ 사업개요

- 사업기간 : 2022. 1. ~ 12.
- 사업대상 : 지역주민 및 관내 직장인
- 사업내용
  - 간접흡연 피해 예방을 위한 금연 환경 조성
  - 흡연자의 금연실천 위한 보건소 및 이동금연클리닉 운영으로 금연지원서비스 제공
  - 생활터 및 생애주기별 금연교육
  - 금연 홍보 캠페인 실시 및 홍보물 배부
- 추진근거 : 「국민건강증진법」 제9조, 「마포구 간접흡연피해방지 조례」, 「서울시 금연환경조성 및 간접흡연 피해방지조례」

#### ■ 세부추진계획

- 간접흡연 피해 예방 위한 금연 환경 조성
  - 금연구역 지정·관리 및 공중이용시설 등 금연시설 지도·점검
  - 금연구역 흡연자 계도 및 과태료 부과·과태료 감면신청 관리
  - 간접흡연 피해 관련 민원 상담 및 처리
  - 흥대 감성주점(클럽)야간집중 점검 및 단속 시행
- 흡연자 금연지원 서비스 제공
  - 보건소 금연클리닉 및 이동 금연클리닉 운영 통한 맞춤형 금연상담서비스 확대
  - 니코틴보조제 및 행동강화물품 지원 및 6개월 금연 성공자 기념품 제공
  - 1차 진료실 연계 금연 치료비 지원 사업
- 흡연예방 교육 및 홍보
  - 관내 교육장, 사업장 등 흡연예방 교육 및 다양한 매체 활용 홍보 및 캠페인 실시

■ **소요예산 : 226,182천원**(국비 113,091, 시비 33,928, 구비 79,163)

#### ■ 기대효과

- 금연 환경 조성을 통한 간접흡연 피해 방지
- 흡연율 감소를 통한 구민의 건강증진 및 건강수명 연장에 기여

## 4. 위드-코로나, 마포사랑! 「나 혼자 걷기」 챌린지

코로나19로 인하여 걷기실천 및 신체활동이 부족한 지역주민을 대상으로 생활 속 거리두기를 실천하며 건강을 지킬 수 있는 챌린지를 추진하여 건강증진에 기여

### ■ 사업개요

- 사업기간 : 2022. 1. ~ 12.
- 사업대상 : 지역주민
- 사업내용
  - 주제별 양질의 걷기코스 활용, 「나 혼자 걷기」 비대면 걷기 챌린지 운영
  - 참여자 개인별 스마트폰(GPS기반, 워크온APP) 활용, 개인별 서비스 제공
  - 개인별 맞춤형 운동처방 및 지속적 건강관리서비스(마포건강관리센터)와의 연계
- 추진근거
  - 「보건의료기본법」 제31조 및 제41조, 「국민건강증진법」 제3조, 제6조 및 제19조

### ■ 세부추진계획

- [비대면-모바일] 위드-코로나 마포사랑! 「나 혼자 걷기」 챌린지 운영
  - 문화와 역사가 함께하는 마포사랑! 「나 혼자 걷기」 챌린지 운영
  - [마포 걷고 싶은길 10선 연계] 「나 혼자 걷기」 챌린지 운영
  - [서울시-인접구연계] 전통시장·한강·공원 따라 「나 혼자 걷기」 챌린지 운영
- 개인별 스마트폰(GPS기반, 워크온APP) 활용, 개인별 서비스 제공
  - 주제별 걷기챌린지 참여 안내 및 접수
  - 주제별 실시간 걷기코스 길라잡이 및 걷기챌린지 달성률 제공
  - 주제별 챌린지 달성한 지역주민에 대해 인센티브 제공
- 개인별 맞춤형 운동처방 및 지속적 건강관리서비스(마포건강관리센터) 연계
  - 사업 참여 전·후 맞춤형 운동처방서비스 제공
  - 마포건강관리센터 연계로 개인별 지속적인 건강관리서비스 제공

■ 소요예산 : **37,600천원** (국비 12,800, 사비 3,800, 구비 21,000)

### ■ 기대효과

- 양질의 마포 인근 걷기코스 홍보로 이용률 증대
- 주민의 자가 건강관리 능력 향상으로 비만 예방 및 건강증진 도모

## 5. 대면 · 비대면의 조화! 맞춤형 방문건강관리사업!

건강문제가 있는 취약계층 및 65세 이상 어르신을 대상으로 맞춤형 방문건강관리서비스를 제공하여 건강상태를 유지 또는 증진시킴으로써 건강형평성을 보장하고자 함

### ■ 사업개요

- 사업기간 : 2022. 1. ~ 12.
- 사업대상 : 취약계층 및 65세 이상 어르신
- 사업인력 : 37명(방문간호사 33명, 영양사 등 전문인력 4명)
- 사업내용
  - 찾아가는 맞춤형 방문건강관리서비스 제공
  - 계절별 건강관리 및 보건복지 자원연계
  - AI·IoT를 활용한 비대면 어르신건강관리서비스 제공

### ■ 사업개요

- 찾아가는 맞춤형 방문건강관리서비스 제공
  - 65세·70세 도래 어르신 보편전수조사 및 건강취약계층 방문건강관리
  - 만성질환 및 허약노인 건강관리 프로그램 운영
  - 폭염,한파 등 이상기후 대비 계절별 건강관리
  - 보건복지서비스 자원연계
- AI·IoT를 활용한 비대면 어르신건강관리서비스 제공
  - 스마트폰 앱과 활동량계 등 스마트 기기를 연동해 운동, 영양, 만성질환 관리 등 맞춤형 비대면 건강관리서비스 제공

■ **소요예산 : 2,357,421천원** (국비 575,969, 사비 1,214,160, 구비 567,292)

### ■ 기대효과

- 건강취약계층의 건강격차 해소 및 건강형평성 제고
- 어르신의 자가건강관리능력 향상으로 허약예방 실현

## 6. 집콕에서 세상으로! 치매예방관리

인구 고령화 및 치매인구 증가에 따라 조기진단 및 관리, 치매교육, 지역 자원 연계, 치매인식개선 활동 등 유기적인 통합관리 서비스 제공으로 치매 중증화 억제 및 국민의 삶의 질 향상에 기여하고자 함

### ■ 사업개요

- 사업기간 : 2022. 1. ~ 12.
- 사업대상 : 60세 이상 어르신, 지역주민
- 사업위치 : 마포구 대흥로 24길 50 염리종합사회복지관 內 3층
- 사업내용
  - 치매 조기발견을 위한 검진 및 대상자별 등록관리
  - 치매 예방 및 중증화 진행 억제를 위한 인지건강 프로그램 시행 및 인식개선 활동
  - 저소득층 의료비 및 공공후견 지원
- 운영방법 : 가톨릭대학교 서울성모병원 위탁(기간 : 2021. 1. 1. ~ 2023. 12. 31.)
- 추진근거 : 치매관리법 제3조, 제17조

### ■ 세부추진계획

- 치매 조기발견을 위한 검진 및 대상자별 등록관리
  - 선별검사 및 정밀검진을 통한 조기발견
  - 정상, 치매 고위험군, 치매환자, 치매가족 등 대상자별 등록관리
- 인지건강 프로그램 시행 및 인식개선 활동
  - 치매예방 교육, 기억키움학교, 가족카페 운영
  - 메모리데이 캠페인 운영, 인식개선을 위한 기억친구, 기억친구 리더 양성
- 저소득층 의료비 및 공공후견 지원
  - 저소득층 치매검진비, 치매치료관리비 지원
  - 의사결정에 어려움을 겪는 대상자에게 성년후견제도 제공

■ **소요예산 : 1,476,760천원** (국비 686,400, 사비 410,774, 구비 379,586)

### ■ 기대효과

- 치매예방, 조기진단 및 관리 등 통합건강관리를 통한 치매 중증화 억제
- 치매에 대한 다양한 홍보활동을 통해 치매친화적인 사회문화적 환경조성

## 7. 건강한 임신부터 육아까지, 모자건강관리센터 운영

모자건강관리센터 운영을 통하여 임신·출산·육아에 대한 원스톱 서비스를 제공하고, 모성과 영유아의 건강증진 도모

### ■ 사업개요

- 사업기간 : 2022. 1. ~ 12.
- 사업대상 : 가임기 남녀, 예비부부, 난임부부, 임산부, 영유아
- 사업위치 : 보건소 2층 모자건강센터
- 사업내용 : 건강한 임신·출산·육아를 위한 원스톱 통합건강관리 서비스 제공 및 의료비 지원
- 추진근거 : 모자보건법, 저출산·고령사회 기본법

### ■ 세부추진계획

- 임산부 영유아 건강관리: 산전·후 관리, 고위험 임산부 관리, 영유아 건강검진 등
- 남녀 임신준비 지원: 건강검진, 영양제 지원, 평가 및 교육, 전문기관 연계
- 난임 부부 시술비 지원 및 한의약 난임 치료 지원
- 산모·신생아 건강관리 서비스 및 산후조리비 본인부담금 지원
- 임산부, 영유아 맞춤형 방문간호: 보편방문, 고위험군 지속방문, 돌봄 교육
- 서울아기 건강 첫걸음 무작위 대조 연구 협력 및 상호교류
- 신생아의 선천성 장애 조기검진과 의료비 지원을 통한 예방적 건강관리
- 저소득층 영유아 및 임산부 영양관리 : 영양교육 및 영양평가, 보충식품 지원
- 어린이집 아동 싱겁게 먹는 배움터 사업

■ 소요예산 : 3,796,997천원 (국비 311,873, 사비 2,301,158, 구비 1,183,966)

### ■ 기대효과

- 임신·출산·육아 가정의 경제적 부담 완화와 체계적인 건강증진 도모
- 영유아 건강간호사의 가정 방문을 통한 맞춤형 보건 서비스 제공 가능
- 영유아 사전예방적 건강관리를 통한 장애 발생 예방 및 건강한 성장 발달 도모

## 8. 건강한 일상의 회복! 마포건강관리센터 운영

대상자 중심 만성질환 통합관리 체계 구축 및 대면·비대면 서비스 제공으로 국민의 편의성 제고 및 만성질환 예방·관리

### ■ 사업개요

- 사업기간 : 2022. 1. ~ 12.
- 사업대상 : 만19세 이상 지역주민
- 사업위치 : 마포건강관리센터, 일터, 생활터, 관내 병원
- 사업내용 : 대상자 중심의 만성질환 원스톱 통합건강관리 서비스 제공
- 추진근거
  - 보건의료기본법 제41조(만성질환의 예방 및 관리)
  - 심뇌혈관질환의 예방 및 관리에 관한 법률 제7조

### ■ 세부추진계획

- 시민건강관리 프로세스 및 대사증후군 관리사업 운영
  - 건강위험요인 조기발견, 자가 건강관리 능력 강화, 생활습관 개선을 위한 대상자별 건강관리 계획 및 분야별 맞춤형 상담
- 언제·어디서나 내 손안의 건강관리 모바일헬스케어사업
  - 디바이스와 모바일 앱(APP)을 통한 자가건강관리, 건강모니터링, 온라인 건강상담 제공
- 고혈압·당뇨병 등 만성질환 예방관리 교육 운영 및 홍보
- 만성질환자 관리를 위한 1차진료실 운영
- 지역사회자원 연계 일차의료 만성질환 관리사업 및 시민건강마일리지사업

■ 소요예산 : 493,000천원 (국비 50,000, 시비 120,000, 구비 323,000)

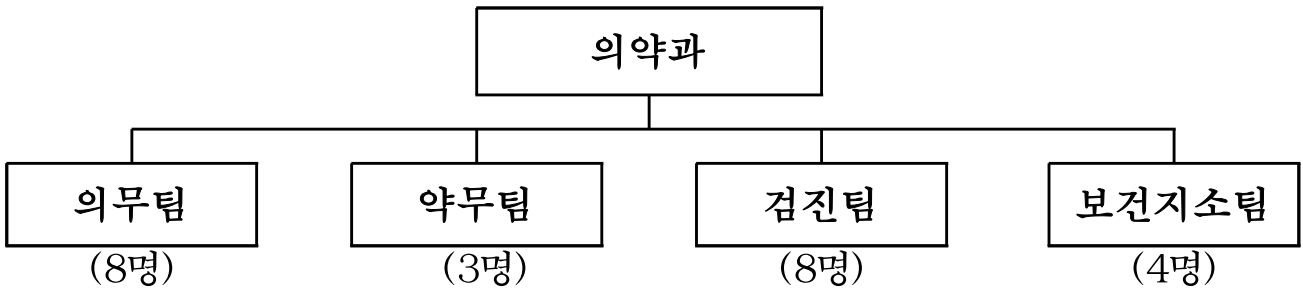
### ■ 기대효과

- 대상자 중심 통합적 건강관리서비스로 이용 편리성 제공 및 만족도 증대
- 만성질환자의 지속적 관리와 정보 제공으로 합병증 예방 및 삶의 질 향상



# 의 약 과

## 【조 직】



## 【인력현황】

(단위 : 명)

구 분	계	4급	5급	6급	7급	8급	9급	비고
정 원	28		1	4	8	10	5(1)	
현 원	23		1	11	3	5	3(1)	

※ ( )는 9급 임기제 1명

※ 현원에 사고인원 미포함 : 질병휴직(6급 1명)

## 【차량현황】

차량번호	차 종	용 도	구입일	내구년한	사용기간
70가 8096	그랜드 스타렉스	행정지원	2015.03.23.	7년	6년 7월
31모 8543	아반떼	행정지원 (지소)	2011.02.01	8년	10년 8월

## 【의약업소 현황】

(2021.10.31.기준, 단위: 개소)

의료기관 및 의료업소											약 업 소					
계	병원	치과병원	한방병원	요양병원	의원	치과의원	한의원	안경업소	치과기공소	안마월등	계	약국	약품도매	의료기기판매	의료기기수리	안전상비약품
900	4	3	3	3	387	205	148	112	25	10	1,548	207	38	905	20	378

## 【장비현황】

장 비 명	수량	용 도	장 소
진단용 방사선 발생장치	3	흉부, 복부, 사지등 기타 방사선 촬영	영상의학실
골밀도 측정장비	1	전신 골밀도 측정	
자동생화학분석기	1	간기능, 혈당, 콜레스테롤 검사 등	진단검사의학실
자동혈액분석기	1	빈혈, 백혈구, 혈소판수 검사 등	
면역분석 장비	1	에이즈 및 암표지자검사 등 면역혈청 검사	
유전자진단검사장비(PCR)	1	클라미디아, 성병검사 등	
노화학분석기	1	PH, 요단백, 요혈당, 잠혈 등 검사	
치과 유니트체어	3	치과 환자 치료용 체어	구강보건센터 2, 아현지소 1
치과 X-Ray 촬영기	3	치과 진료용 방사선 촬영	구강보건센터 2, 아현지소 1
구취측정기	1	치과 구취측정용	구강보건센터 1
치과 유니트체어(이동식)	2	치과 환자 진료용 체어(이동식)	구강보건센터 1 서강지소 1
간섭전류치료기	3	염좌, 근초염 주위의 염증성 통증 치료	물리치료실
자동심장충격기	4	응급환자 응급조치	보건소 1, 구급차 3

# 2022년도 주요업무 계획

## 1. 단계적 일상 회복을 위한 의·약업소 안전관리 및 지도점검

의·약업소 등을 대상으로 의료법, 약사법 등 관련 법규를 준수하여 양질의 의료서비스가 제공되도록 관리를 강화하여 구민 건강 증진 및 단계적 일상 회복 도모

### ■ 사업개요

- 사업기간: 2022. 1. ~ 12.
- 사업대상: 관내 의료기관 및 의료업소, 약업소
- 사업내용
  - 온라인 인터넷 자율점검제 실시(상반기: 보건소 제출, 하반기: 자체보관)
  - 유관기관과의 관계 협력을 위한 간담회 개최
  - 홈페이지, SNS, 블로그 등을 활용한 사전 법령안내
  - 민원유발업소 등 현장 기획점검 실시 및 관련법 위반사항 행정처분
- 추진근거: 2022년 식약처, '서울시 의약업소 및 의약품등 지도·유통 관리 계획'

### ■ 세부추진계획

- 1단계: 일상회복을 위한 온라인 인터넷 자율점검제 실시
  - 상반기 1회(보건소 제출), 하반기 1회(자체보관)
- 2단계: 자율점검 미실시 업소 및 민원유발 업소 현장점검 실시
- 유관기관과의 관계 협력을 위한 간담회 개최: 1회

### ■ 소요예산 : 비예산

### ■ 기대효과

- 단계적 일상회복을 위한 점진적 점검 강화로 의·약업소의 점검 피로도 감소 및 의료서비스 등 안전관리 강화
- 문제업소 및 내용의 집중 점검으로 관리효율성 제고
- 관련 기관 간 유기적 협업을 통한 정보공유

## 2. 코로나-19 극복을 위한 의약품 안전사용 교육

인구의 고령화로 다제약물을 복용중인 노인의 약물부작용 사례가 증가하고, 젊은층의 의약품 오·남용 및 마약류 범죄 문제가 심각해짐에 따라 생애주기별 의약품 안전사용 교육의 필요성이 대두됨

### ■ 사업개요

- 사업기간 : 2022. 1. ~ 12.
- 사업대상 : 어린이, 청소년, 어르신 등
- 사업내용
  - 어린이 대상 올바른 약 복용법 및 코로나 등 전염병 대처법 교육
  - 청소년 대상 마약류 및 약물 오·남용 폐해에 대한 경각심 고취 교육
  - 어르신 대상 의약품 중복·과다 복용 등 예방을 위한 복약지도 및 교육
  - 가정내 불용 의약품의 올바른 수거·폐기를 위한 교육
  - 일상회복을 위해 비대면 교육에서 점진적으로 대면교육 확대 실시
  - 안전한 의약품사용교육 강사지원 등 마포구 약사회와의 협조체계 구축
- 추진근거: 마약류관리법 제2조의 2, 청소년보호법 제5조, 서울시 조례

### ■ 세부추진계획

- 관내 어린이집 원생을 대상 올바른 약 복용법 교육 실시 10회
- 초·중·고등학생 대상 불법 마약류 오·남용 예방교육 실시 40회
- 어르신 대상 안전한 의약품 사용 온라인 정보 제공 10회 실시

### ■ 소요예산 : 11,070천원(구비11,070천원)

- 마약류 및 약물오남용예방교육 : 8,190천원
- 가정불용의약품 안전관리 : 2,880천원

### ■ 기대효과

- 생애주기별 맞춤형 교육을 통한 약물·오남용 예방으로 약물의 치료효과를 높이고 국민의 건강한 생활 도모

### 3. 코로나 일상과 함께하는 지속적 심폐소생술 교육

코로나와 공존을 전제로 상황에 따른 심폐소생술 교육 시행 및 자동 심장충격기 장비·소모품 지원으로 응급 상황 대응능력을 향상시켜 심정지 환자 생존율 증가 및 구민 생명보호

#### ■ 사업개요

- 사업기간: 2022. 1. ~ 12.
- 사업대상: 일반인, 공무원 및 법정 의무교육대상자 등
- 사업위치: 심폐소생술 교육장(구청 1층) 및 신청 기관 내 교육 가능한 장소
- 운영인력: 1명(시간선택제임기제공무원)
- 사업내용: 심폐소생술 및 자동심장충격기 사용법 등 이론 및 실습 교육
- 추진근거: 「응급의료에 관한 법률」 제4조 및 제14조

#### ■ 세부추진계획

- 맞춤형교육: 심폐소생술 등 이론·실습 교육(대면 및 비대면 교육 병행)
  - 교육장 교육: 주부, 어르신, 학생, 직장인 등 대상 맞춤형 응급처치 교육
  - 찾아가는 교육: 학생 및 교사, 운전자, 사업장 등 찾아가는 맞춤형 교육
- 동영상 교육: 구 주관행사 연계 동영상 시청으로 기본교육 실시
- 홍보활동: SNS, 지역신문, 소식지, 홈페이지 활용 홍보
- 구 행사 연계 체험부스 운영 및 심폐소생술 교육 수료와 봉사활동 연계
- 응급의료지원: 기존 설치 자동심장충격기 대상 소모품(패드·배터리) 및 산구장비 지원

■ 소요예산: 124,538천원 (국비16,690천원, 사비14,854천원, 구비 92,994천원)

#### ■ 기대효과

- 코로나 상황에 따라 대면 교육 외에도 비대면 교육 시행하여 구조 및 응급처치 교육 접근성 확대
- 신속·정확한 응급처치 제공으로 응급상황 대응능력 강화하여 안전한 마포 구현

## 4. 질병예방을 위한 맞춤형 검진프로그램 운영

고령화가 가속화되는 가운데 만성질환 및 건강위험 요인을 사전에 예방 및 조기 발견하여 적기에 치료와 관리로 국민의 건강증진과 삶의 질 향상

### ■ 사업개요

- 사업기간: 2022. 1. ~ 12.
- 사업대상: 마포구민 등 희망자
- 사업내용
  - 내몸애(愛)건강검진: (신체계측, 혈액(간기능,혈당등), 소변(당,단백)등 25종/7,500원)
    - ☞ 고혈압,당뇨 등 성인병 사전예방 및 만성질환자의 건강상태 추후관리 용이
    - ☞ 전화 및 대면예약으로 운영되는 공단검진 및 골밀도검사는 보건소 진료예약 시스템 구축 후 비대면 예약운영 예정
  - 특수검진: 암표지자검사(간,대장,췌장,전립선,난소), 갑상선 기능검사(2종), A형간염('22년 신규), B형간염, 골밀도검사(요추/양쪽 고관절)
- 추진근거: 「지역보건법」 제11조(보건소의 기능 및 업무)

### ■ 세부추진계획

- 계획수립 : '22. 2월
- 검사장비 준비 및 검사시약 구입 : '22. 3월
- 사업홍보(홈페이지, 블로그 등) : '22년. 3월~4월
- 사업추진 : '22년. 4월

■ 소요예산 : 5,200천원 (구비5,200천원)

### ■ 기대효과

- 단계적 일상회복에 따라 건강에 대한 관심증가로 질병예방 중심의 신속·편리한 상시 검진프로그램을 제공하여 국민의 건강한 삶과 건강수명 향상 기대

## 5. 코로나 일상 속 슬기로운 구강관리

단계적 일상회복을 통한 생애주기별 맞춤형 구강보건 서비스 및 취약 계층의 질환관리 중심 구강관리를 통해 구강건강 형평성 확보

### ■ 사업개요

- 사업기간 : 2022. 1. ~12.
- 사업대상 : 어린이, 학생, 임산부, 어르신, 기초생활수급자, 장애인, 차상위 등
- 사업내용
  - 생애주기별 전문가 구강보건교육
  - 구강질환관리를 위한 예방처치 및 취약계층 치과진료
  - 구강건강 인식개선을 위한 홍보
- 추진근거
  - 구강보건법 제5조, 12조, 15조, 국민건강증진법 제18조
  - 서울특별시 마포구 학생치과주치의 및 아동 의료지원에 관한 조례

### ■ 세부추진계획

- 취약계층 구강관리사업
  - 1차 치과진료 실시(잇몸치료, 간단충치, 발치 등), 예방처치, 시설방문 구강교육
- 구강보건교육 및 홍보사업
  - 경로당, 보육시설, 초·중학교 대상 구강보건교육 및 잇솔질 실습 교육
- 학생 및 아동 치과주치의사업
  - 4학년 주치의 예방관리서비스 및 저소득아동 의료비지원 실시
- 어르신 불소도포·스켈링사업
  - 만65세이상 불소도포(연2회), 스켈링(연1회) 실시
- 치아건강관리사업
  - 구강보건의날 행사(연극제, 캠페인), 구강보건실태조사, 국가구강검진

■ **소요예산 : 336,490천원** (국비 37,383천원, 시비 75,712천원, 구비 223,395천원)

### ■ 기대효과

- 취약계층에 대한 구강진료 활성화로 지역주민의 구강건강 형평성 확보
- 예방중심의 평생치아건강관리체계 강화로 구강건강 수명 연장 및 삶의 질 향상

## 6. 건강한 노후보장을 위한 건강돌봄 및 지역사회중심재활사업

“공공의료는 예방, 민간의료는 치료”, 위드코로나 시기에 맞추어 국민 건강관리에 선제적으로 대응하기 위한 보건지소 조성으로 국민의 지속적인 건강관리를 통한 건강하고 행복한 마포구현

### ■ 사업개요

- 사업기간 : 2022. 1. ~ 12.
- 사업위치 : 마포구 독막로 165(창전동) 3층 서강보건지소
- 사업대상
  - 건강돌봄(재택의료서비스): 복합 만성질환, 재입원 고위험군 등 건강돌봄팀의 관리가 필요한 자(외과적 처지가 필요한 자)
  - 지역사회중심재활사업 : 법적 등록장애인, 의료기관 연계 관내 퇴원환자(예비장애인)
- 사업내용
  - 지역 내 건강고위험군에 대하여 이용자 중심의 포괄적 건강돌봄서비스 제공(3개월)
  - 장애인 등록 관리, 그룹 재활 운동교실 등 재활프로그램, 자조프로그램 운영

### ■ 세부추진계획

- 건강돌봄서비스 및 재활 전문 인력 구성
  - 의사, 간호사, 영양사, 작업치료사, 물리치료사 등
- 지역 실무 협의체 구성으로 사업 추진 제반 사항 논의 등 자문·협력
  - 의사(약사)회, 병원, 건강보험공단 마포지사, 복지관련 부서(시설 등)
- 대상자 발굴·의뢰
  - 의료기관 퇴원환자, 찾동·돌봄SOS 대상자, 치매·장애인, 복지관 등 연계
- 대상자 맞춤형 건강관리계획 수립, 서비스 제공, 전문기관 연계 등 지속관리
- 재활보건실 설치 운영, 뇌병변·지체 장애인 관리 대상자 등록 관리

■ **소요예산 : 303,464천원** (구비 187,384천원, 사비 59,865천원, 국비 56,215천원)

### ■ 기대효과

- 코로나로 위축된 지역사회에서 건강한 노후보장 및 취약계층 의료 사각지대 해소
- 의사가 직접 가정 방문하여 외과적 처지 등 포괄적 치료를 통해 치유 기간 단축 및 합병증 감소에 기여
- 프로그램에 참여한 장애인의 건강관리능력을 향상시켜 자립능력 증진



## 7. 일상회복 발판을 위한 아현건강증진센터 운영

일상회복 발판을 위한 아현건강증진센터 운영으로 수준 높은 서비스를 제공하고 공공보건의료의 지역적 건강격차 해소로 함께 누리는 건강마포를 구현

### ■ 사업개요

- 사업기간 : 2022. 1. ~ 12.
- 운영인력 : 6명(간호사 2명, 운동처방사 2명, 영양사 2명)
- 사업대상 : 구민 369,903명
- 사업위치 : 마포대로11길 44-88(아현문화건강센터 2층)
- 사업내용
  - 위드코로나 시기에 맞춘 주민참여 프로그램 발굴 : 만성질환예방을 위한 요리교실 및 운동프로그램
  - 일상회복 지역주민 건강커뮤니티 운영 : 건강관련 자조모임 운영, 전문강사 초빙 교육실시 등
  - 만성질환예방관리사업 : 대사증후군 검진, 등록 및 사후관리
  - 건강정보&생활안전체험관 운영 : 관내 만 3~8세 아동 대상 건강 및 안전교육
- 추진근거 : 아현건강증진센터(보건지소)운영계획(의약과-734(2021.01.15.))

### ■ 세부추진계획

- 2022. 1. : 아현건강증진센터 및 체험관 프로그램 확정
- 2022. 2. ~ 11 : 각 부분별 프로그램별 운영
- 2022. 12. : 프로그램 모니터링 및 평가

■ 소요예산 : 393,251천원 (구비 350,251천원, 시비 43,000천원)

### ■ 기대효과

- 아현건강증진센터 운영으로 지역간 건강격차 해소와 건강 100세 시대 마포 구현
- 취약계층의 접근성 향상을 통한 만성질환 예방·관리로 구민 건강 개선
- 어린이와 학부모들의 건강 및 안전사고 대처 능력 향상을 통한 안전 마포 조성