

더불어 잘 사는 복지 마포

# 2012년도 주요업무 추진실적

(제173회 제2차 정례회)



2012. 11

## 마포구시설관리공단

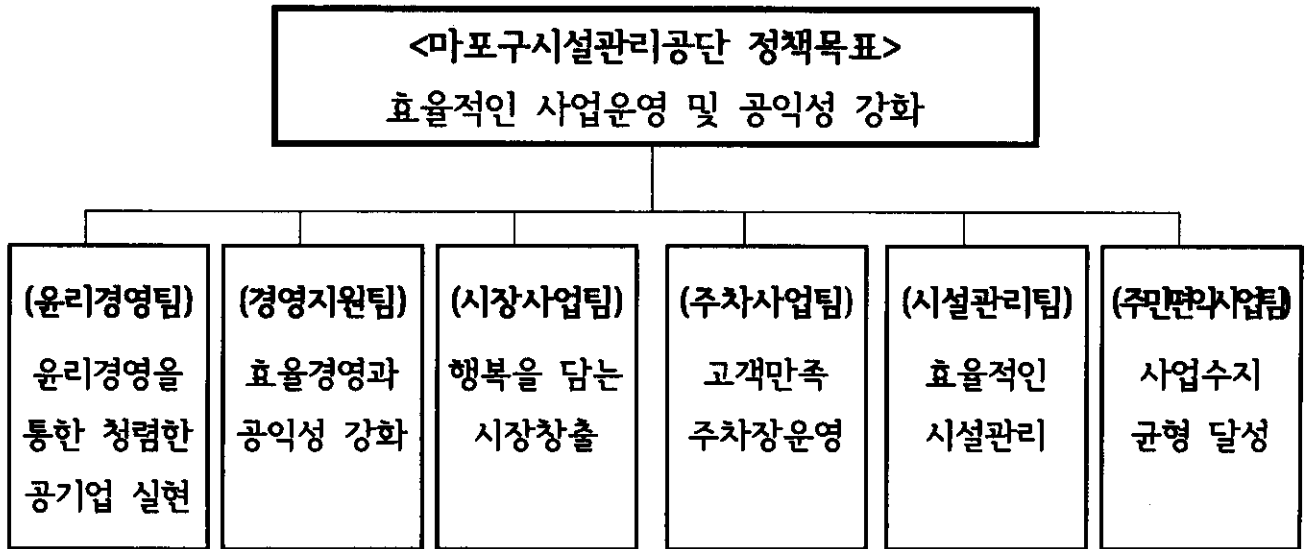
# 보고 순서

---

---

I. 정책 목표 및 추진방향 .....	1
II. 주요(일반) 현황 .....	2
III. 2012년도 주요업무 추진실적 .....	5
1. 생산성 향상을 통한 경영효율성 제고 .....	5
2. 지역사회 공헌을 통한 나눔 경영 실천 .....	7
3. 윤리경영을 통한 청렴한 공기업 실현 .....	8
IV. 사업별 주요업무 추진실적 .....	9
1. 시장사업 .....	9
2. 주차사업 .....	13
3. 시설관리 .....	15
4. 주민편익사업 .....	17

# I. 정책목표 및 추진방향

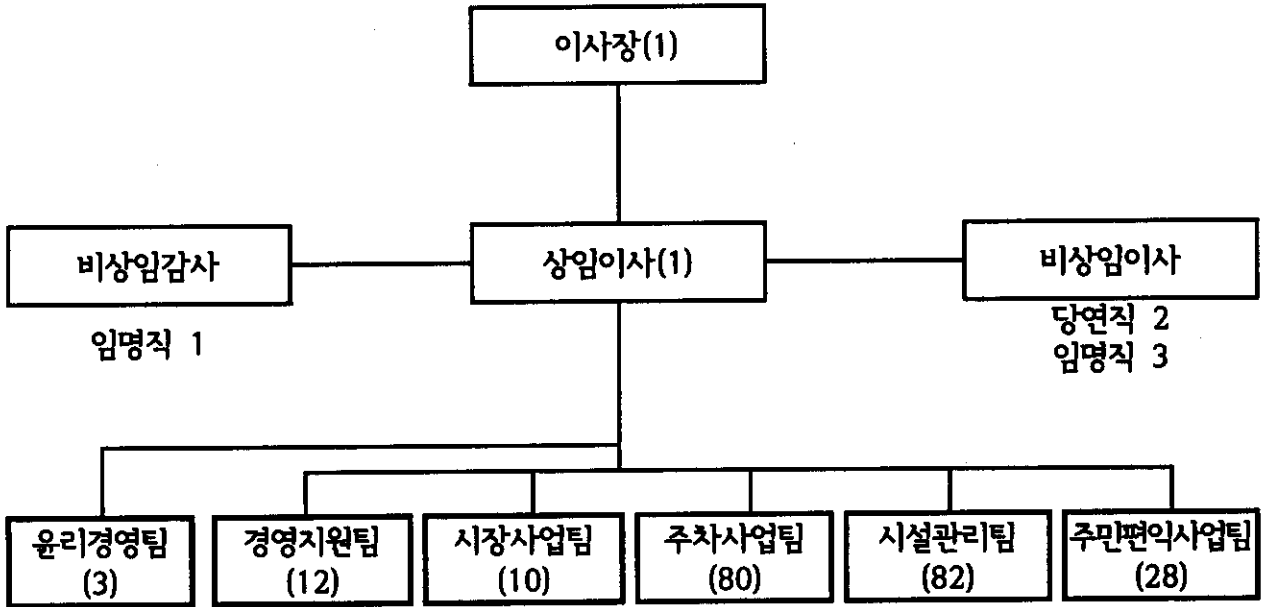


## □ 추진방향

- 청렴한 공기업 실현
  - 청렴교육 제도 운영, 클린신고센터 운영, 윤리경영 시스템화
- 성과조직화 및 공익성 강화로 내실 경영
  - 인재육성, 업무프로세스 개선, 지역사회 공헌을 통한 나눔 경영 실천
- 열린 고객가치 창조와 행복을 담는 시장 창출
  - 불거리 제공, 고객 지향적 행정서비스 및 사회공헌 강화, 입주자와 협력체계 구축
- 고객만족 주차장 운영
  - 다양한 고객서비스 및 주차관리시스템 첨단화로 고객 만족
- 효율적인 시설관리 운영
  - 에너지 효율화, 시설의 안전성 확보, 시설환경 개선
- 주민편익사업의 안정화
  - 사업수지 균형, 관리운영 시스템 정착, 서울형 어린이집 공인 운영

## II. 주요현황

□ 기 구 : 6개팀, 217명



## □ 인 력

(단위 : 명, 2012. 11. 10.)

구 분	총계	임원	일반직				전문직	현업직
			2급	3급	4급	5~6급		
정 원	219	2	1	5	8	30	35	138
현 원	217	2	1	5	8	30	34	137

구 분 (정원/현원)	합 계	임 원	윤 리 경영팀	경 영 지원팀	시 장 사업팀	주 차 사업팀	시 설 관리팀	주민편의 사업팀
총 계	81/80	2/2	3/3	12/12	5/4	16/14	30/31	13/14
임 원	2/2	2/2	-	-	-	-	-	-
일반직	소 계	44/44	3/3	10/10	5/4	11/12	11/11	4/4
	사무직	35/35	3/3	10/10	5/4	11/12	3/3	3/3
	기술직	9/9	-	-	-	-	8/8	1/1
계약직	전문직	35/34	-	2/2	-	5/2	19/20	9/10

정원의	현업	138/137	-	-	-	6/6	67/66	51/51	14/14
-----	----	---------	---	---	---	-----	-------	-------	-------

## ▣ 주요 시설물 현황

(2012. 11. 10. 기준)

사업명	위 치	규 모	유 형	주 요 시 설	운영 개시일
마포농수산물시장	월드컵로 235	대지: 33,888㎡ 건물: 17,319.95㎡	임대 시설 관리	농산매장: 75개, 수산매장: 51개 마트매장: 1개, 부대시설: 21개 주차장: 367면	1998. 4.30.
마포문화재단	대흥로20길 28번지	대지: 8,466㎡ 건물: 18,933㎡	시설 관리	아트홀맥(781석), 플레이어맥(253석) 수영장(25m 6레인), 종합체육관, 소체육관, 문화교실, 독서실 등	2008. 1.1.
마포창업복지관	매봉산로 18번지	대지: 2,455㎡ 건물: 6,951㎡	임대 시설 관리	마포고용복지지원센터, 마포지역자활센터 마포장애인직업재활센터 마포비즈니스센터(20실) 마포비즈프라자(6실)	2009. 6.22.
마포구종합청사	월드컵로 212번지	대지: 16,529㎡ 건물: 43,246.26㎡	시설 관리	종합청사, 구의회, 보건소	2008. 11.21.
청소년수련관	월드컵로 212번지	대지: 2,286.25㎡ 건물: 5,208.74㎡	시설 관리	수영장, 체육실, 소극장 등	2008. 11.21.
와우산배드민턴장	창전동 3-243~5	면적: 1,254.60㎡	시설 관리	배드민턴장 9면, 관리실, 휴게실	2008. 1.7.
망원배드민턴장	공교로1길 73번지	면적: 516.60㎡	시설 관리	배드민턴장 4면, 관리실	2009. 3.2.
우리마포복지관	신촌로 26길 10	대지: 3,225.1㎡ 건물: 10,236.71㎡	시설 관리	대흥동 주민센터, 노인복지센터, 장애인복지센터, 구립 어린이집, 건강가정지원센터, 평생학습센터, 사회복지협의회, 해오름 작은도서관, 푸드마켓	2012. 12. 15.
공주차장	관내	18개소 1,639면	직접 운영	노상주차장: 12개소 729면 노외주차장: 6개소 910면	2001. 8.1.
거주차장	관내	23개소 5,254면	직접 운영	거주자주차장: 16개동 4,685면 시설주차장: 7개소 569면	2001. 9.1.
견보관소	성암로 197번지	면적: 1,633㎡ (상암1주차장1층)	직접 운영	주차면수: 75면 ※ 피견인차량 반환업무 대행	2004. 3.2
마포주민편익시설	월드컵북로 44길 40번지	대지: 1,524㎡ 건물: 4,708.28㎡	직접 운영	헬스장, 골프장, 독서실, 사우나 어린이집, G.X.룸 등	2010. 2.1.
염리생활체육관	큰우물로 61	대지: 2,483.3 건물: 1,811㎡	직접 운영	종합체육관: 931㎡ 배드민턴, 농구, 탁구, 배구, 살내축구 등(관람석 201석, 방송실, 무대, 준비실 구비) 다목적체육실 : 138㎡ 에어로빅, 팔라테스, 요가, 발레, 댄스	2011. 9.1

## ▣ 2012년 경영(사업예산) 성과

(단위 : 천원)

구 분	2012년 사업수입 목표	2012년 실적 (1월~10월)	2011년 실적	2010년 실적
수 입	13,833,521	11,327,216	12,637,218	12,200,231
지 출	12,849,240	8,836,300	10,081,433	9,541,723
수 지	984,281	2,490,916	2,555,785	2,658,508
수지율	107.6%	128.1%	125.3%	127.8%

## ▣ 연도별 예산편성 현황

(단위 : 천원)

구 분	수 입	지 출	손익부분	
㉠ 2013년 편성 요구액	총 계	14,539,763	13,565,999	973,764
	사업예산	14,539,763	13,349,325	1,190,438
	자본예산	-	216,674	△216,674
㉡ 2012년	총 계	14,149,756	13,218,760	930,996
	사업예산	13,833,521	12,849,240	984,281
	자본예산	316,235	369,520	△53,285
㉢ 2011년	총 계	13,067,052	12,198,731	868,231
	사업예산	12,686,890	11,760,067	926,823
	자본예산	380,162	438,664	△58,502
증감 (㉠-㉡)	총 계	390,007	347,239	42,768
	사업예산	706,242	500,085	206,157
	자본예산	△316,235	△152,846	△163,389
	증감률	2.7%	2.6%	4.5%

### Ⅲ. 2012년도 주요업무 추진 실적

#### 1. 생산성 향상을 통한 경영효율성 제고

##### ▣ 사업목표

- 조직 구성원의 업무 전문화 및 프로세스 개선을 통한 생산성 향상
- 공단의 서비스 경쟁력 및 대외 이미지 제고

##### ▣ 사업개요

- 창의경영실천을 통한 최우수 공단 도약
- 직원 사기 진작을 통한 업무 능력 향상
- 선진기관 벤치마킹을 통한 체질 개선 및 경쟁력 제고
- 지속적인 경영효율화 추진

추진실적
------

..... (11. 10. 현재)

- ISO 14001(환경경영시스템) / ISO 9001(품질경영시스템) 인증 취득
  - 주관 : 한국인증원/한국생산성본부인증원
  - 인증 취득일자 : 2012. 3. 5.

- 2012. 제36회 국가생산성 대상 수상 - 3년 연속 수상

- 주최 : 지식경제부 / 한국생산성본부(KPC)
- 평가항목(심사항목) : 리더십(120점) 외 6개 부문 심사 / 1,000점 만점
- 수상상격 : '리더십 부문' - 한국생산성본부회장 표창

※ 이전 수상경력

- ┌ 2010. 제34회 국가생산성 대상 “정보화 부문” 지식경제부 장관 표창
- └ 2011. 제35회 국가생산성 대상 “미래경영 부문” 지식경제부 장관 표창

○ 직원 사기진작 및 처우개선을 위한 관련 규정 정비

- 계약직 직원 처우개선을 위한 용어 개정 : 계약직직원 → 전문직 및 현업직
- 계약직 직원 처우 개선을 위한 신분 보장 : 기간의 정함이 없는 무기직 전환
- 하위직급 통합으로 인사 적체 해소 : 일반5~6급 및 전문직 라~마급 통합 운영

○ 성과 관리시스템 안정화 추진

- 연공서열에 따른 평가방법을 지양, 성과관리시스템 강화
  - ↳ 경력평정을 40% → 25%, 성과(인사) 50% → 60% 조정
- 성과에 따른 인사고과 및 인센티브 제공 등 공정한 보상체계 확립

○ 직원 역량 향상을 위한 전문교육 실시

계	직무&직급	역량(CS, 윤리 등)	이러닝	법정&사이버 청렴
76명/2,462h	594h	1,061h	446h	361h

○ 선진우수사업 벤치마킹 실시로 경쟁력 제고

- 기간 : 1차(11. 13. ~ 16.), 2차(11. 20. ~ 11. 23.)
- 연수지역 : 김천, 진주, 통영, 거제, 경주
- 참여인원 : 25명(1차 12명, 2차 13명)

○ 2012. 행정안전부 자치구 경영평가 '나' 등급

- 평가수행기관 : 행정안전부 / 서울특별시
- 평가항목(심사항목) : 리더십/전략(12점), 경영시스템(30점), 경영성과(58점)
- 서울시 평가 : 24개 공기업 중 마포구시설관리공단 '나'등급(전체 5위)
  - ↳ 2012년 고객만족도 조사(경영평가) 결과 : 92.76(서울市 산하1위 / 전국2위)
  - ↳ 2011년 경영평가결과 : '다' 등급(전체 15위)

▣ 향후추진계획

○ 2012. 창의혁신 경진대회 실시 : 2012. 12월

- 제도개선 사례 발표 실시로 혁신 우수 사례 공유 및 전파



## 2. 지역사회 공헌을 통한 나눔경영 실천

### ▣ 사업목표

- 사회적 약자에 대한 지원 및 지역사회 공헌을 통한 공기업의 사회적 역할을 높이고 주위에 소외된 이웃을 대상으로 나눔 경영을 실천

### ▣ 사업개요

- 관내 소외계층 및 농촌지역 등을 대상으로 물품기증, 자원봉사 활동 등 실시

추진실적

..... (11. 10. 현재)

- 1사 1촌 농촌사랑 봉사활동 실시 : 6. 2.
  - ↳ 장소 : 경기도 파주시 법원읍 삼방리 마을
- 관내 복지시설과 자매결연을 통한 후원활동 지속적으로 실시
  - ↳ 마포구독거노인복지센터에 쌀, 라면 등 320만원 상당 후원물품 기증 : 8. 3.
  - ↳ '재민아 사랑해' 희망나눔 페스티벌, 84만원 기부 및 자원봉사 참여 : 9. 20.
- 사랑의 끝전 등 사랑 나눔 기금 모금 실시
- 제5회 새우젓 축제 '희망 나눔 먹거리 코너 운영' : 10. 19. ~ 21.
  - ↳ 성산사회복지관 2,200천원 기부 : 11. 6.
- 사랑의 끝전 등 사랑 나눔 기금 모금 실시
- 환경사랑 실천을 위한 녹색캠페인 실시
  - ↳ 저탄소 녹색성장 활동 적극 참여
  - ↳ 자연보호 활동(쓰레기 줍기 등), 1사 1산 가꾸기 운동 전개

### ▣ 향후추진계획

- 자원봉사 활동 및 공익사업 지속 시행
  - ↳ 사랑나눔미 모금액 기금 및 김장 담그기, 연탄 나눔 봉사 등

### 3. 윤리경영을 통한 청렴한 공기업 실현

#### ▣ 사업목표

- 청렴하고 깨끗한 조직문화를 조성함으로써 고객으로부터 신뢰받는 공기업 구현

#### ▣ 사업개요

- 공단 윤리경영에 대한 교육 실시 및 자체 점검활동을 통하여 부패와 비윤리 행위 예방
- 기업의 법적 책임 준수 및 사회가 요구하는 윤리적 기대를 공단의 의사결정, 행동에 반영

**추진실적** .....

(11. 10. 현재)

#### ○ 직원 윤리경영교육 및 청렴계약 실시

- 직원 윤리경영 교육 실시 : 2012. 2. 24. / 47명 교육
- 직원직무 청렴 계약 완료 : 2012. 11월 / 215명 완료
- 직원 사이버 청렴교육 청취 완료 : 2012. 11월 / 15명(140시간)

#### ○ 자체 점검활동

- 2012. 자체 감사 계획 수립 : 2012. 2월
- 부분감사 시행 : 2012. 4월 ~ 11월 / 8회 시행
  - ↳ 회계, 급여, 예산 감사, 노상주차장 징수실태, 운영시재금 등
- 근무기강 점검 : 2012. 1월 ~ 11월 / 총26회 점검
  - ↳ 출근(휴일포함)점검, 시내출장 점검, PC점검
- 안전시설 시정 : 2012. 3월 ~ 11월/ 총84건 시정
  - ↳ 사업장 시설물 관리상태 현장 점검(시설물 보수, 환경정비)

#### ○ 기업의 법적 책임 준수

- 소프트웨어 정품 사용 점검 : 2012. 4월, 11월
- 개인정보보호법 준수 점검 : 2012. 6월, 8월

#### ▣ 향후추진계획

- 연말연시 및 대통령선거 대비 공직기강 감찰활동 : 2012. 12월

## IV. 사업별 주요업무 추진계획

### 1. 시장사업(마포농수산물시장)

#### ▣ 사업목표

- 고객 불만족 사항을 집중 개선하고 위생적이며 쾌적한 쇼핑 환경을 조성하여 시장 이용 고객의 편의 및 안전과 건강에 기여
- 입주자와 상호 협조 분위기 조성으로 원만한 시장 운영체제 구축

#### ▣ 사업수지 : 663,918천원

(단위 : 천원)

구 분	수 입	지 출		
과 목	임대료수입	2,815,668	인건비	698,170
	주차료수익	320,172	경 비	1,917,880
	영업외수익	936,533	(시장 사용료 1,433,136 포함)	
	자본 수입	208,335	영업외비용	808,832
			예비비	24,600
합 계	4,280,708	자본적지출	167,308	
			3,616,790	

#### 추진실적

(11. 10. 현재)

#### ○ 고객 지향적 행정 서비스 강화

⇒ 상품 위생 등 검사 시행으로 안전한 먹거리 보장

- 시 행 일 : 연간 7회 실시
- 시행방법 : 농산물 및 수산물 수거 검사 실시
- 검사내용 : 농산물 증금속 및 잔류농약 검사, 수산물 방사능 정밀검사
- 검사기관 : 서울시 보건환경연구원
- 검사결과 : 검사 결과 적합 판정

⇒ '클린 데이' 정기적 시행으로 위생적이고 청결한 쇼핑환경 조성

- 시 행 일 : 매월 마지막 화요일(선패류 매장 배수 트랜치)
  - 시행방법 : 매장 개장 전 트랜치 개방 후 오물 수거 등 정비
  - 실시대상 : 공단 및 시장 수산매장 입주자 합동
- ⇒ 명절(설 및 추석) 성수기 주변 주차장 임시 임차로 주차 문제 해소
- 임차기간 : 설(1.19.~22, 4일간), 추석(9.27~29. 3일간)
  - 임차장소 : 월드컵주차장 평화의공원 주차장 일부(약 250면)
  - 임차비용 : 1,380만원(설 720만원, 추석 660만원)
- ⇒ 고객전용 주차장 지정 운영 및 매장 내 차량 진입 제한 지속적 시행
- 고객전용주차장 운영 : 4, 5 구역 주차장(입주자 차량은 1,2,3구역 지정)
    - ↳ 위반 입주자 차량 적발 : 일일 2회 이상(일일 7~8대 위반 차량 계도)
  - 특정시간 매장 내 차량 진입 제한 : 11:00 ~ 18:00(매장 입구 통제)
- ⇒ 고객 차량 무상점검 실시
- 시행시기 : 매월 마지막 목요일(하반기 매월 실시)
  - 시행방법 : 웨보레 신촌지점 연계하여 무상 점검
  - 점검내용 : 스캐너를 이용한 정밀점검 및 일반 10개 항목 점검
  - 점검실적 : 1회 30여대 정비 실시
- ⇒ 마트매장 납품차량 전용주차장 지정
- 시 행 일 : 2012. 6. 1.
  - 시행방법 : 마트매장 상품 상하역 장소(장애인주차구역) 일부를 납품 차량 전용주차장으로 지정(13면, 월 130만원) 관리
  - 보완사항 : 기존 장애인주차장(4면)은 시장 건물입구로 이설하고 시장전면 주차장을 사선으로 설치하여 주차편의 도모
  - 기대효과 : 장애인주차 편의, 고객 안전 확보, 상품 하역 편의
- 각종 행사 등 주최로 시장 홍보 및 시장 활성화 기여
- ⇒ 시장 활성화를 위한 단기 행사매장 유치
- 행사기간 : 2012. 4. 28. ~ 5. 13.
  - 행사품목 : 의류 및 잡화(전문업체 유치)
  - 개최효과 : 비수기 시장 홍보 및 수익 증대(잡이익 768만원)

⇒ 제5회 새우젓 축제 관련 먹거리 장터 운영

- 개최일 : 2012. 10. 19(금). ~ 21(일).(3일간)
- 개최장소 : 마포농수산물시장 주차장 2, 3구역 일부
- 개최내용 : 먹거리 장터 운영
- 행사주최 : 마포구시설관리공단
- 참가기관 : 13개(마포구 추천 9, 시장입주자 3, 공단사회공헌 1)
- 개최효과 : 먹거리 장터의 성공적인 개최로 시장 홍보 및 위상 정립을 통한  
시장 입주자와의 유기적인 관계 형성

○ 공단 임직원 및 입주자 합동 우수 전통시장 견학

- 목적 : 시장 경영개선 사례 등을 벤치마킹하여 우리시장에 반영
- 기간 : 2012. 7. 4. ~ 5.(1박 2일)
- 견학처 : 남원공설시장, 여수수산시장, 군산공설시장(3곳)
- 참가자 : 28명(시장 입주자 19명 및 공단 임직원 9명 합동)

○ 2012년 임대차계약 갱신

⇒ 마트매장(다농마트)

- 인상률 : 2010년 대비 15% 인상(갱신계약 완료)
- 임대차기간 : 2012. 5. 23. ~ 2014. 4. 29.

⇒ 농수산물매장 및 부대시설

- 갱신대상 : 137개 매장
- 인상률 : 2010년 대비 4.5% 인상(갱신계약 완료)

▣ 향후 추진계획

- 입주자 합동 체육행사
  - 개최시기 : 2012. 11. ~ 12월 초 시행
- 수산물매장 수족관 해수(海水) 저장소 정비
  - 정비방법 : 해수(海水)공급 시설을 위생적인 시설로 정비
  - 정비시기 : 2012. 12.말까지 완료(예정)
  - 시행비용 : 해수(海水) 공급업체에서 실시
- 입주자, 공단 합동 ‘클린 데이’ 지속적 시행

- 시 행 일 : 매월 마지막 화요일
- 시행장소 : 수산 선패류 매장 배수 트랜치
- 시행방법 : 배수 트랜치 개방, 오물 수거, 물청소 등
- 원산지 표시 점검, 농수산물 검사 지속 실시로 상품 신뢰성과 고객 안전 도모
  - 시행방법 : 정기, 수시 자체 점검 및 농수산물 수거 검사(전문기관)
  - 점검 및 검사사항 : 원산지 표시 이행 상태, 농산물 중금속 및 잔류 농약 검사, 수산물 방사능 정밀검사(수거 검사)
  - 점검, 검사기관 : 공단(원산지), 서울시 보건환경연구원(중금속 등)

## 2. 주차사업(공영주차장·거주자우선주차)

### ▣ 사업목표

- 주차문화를 선도하고, 주민에게 안전하고 편리한 주차공간을 제공함으로써 주민의 행복을 위한 가치창조에 기여

### ▣ 사업수지 : 3,621,507천원

(단위 : 천원)

구 분	수 입	지 출
과 목	견인보관소 260,656	인건비 1,812,367
	거주자수입 2,330,694	경비 1,527,041
	노상·노외수입 4,427,852	예비비 18,000
	영업외수익 4,370	자본지출 44,657
합 계	7,023,572	3,402,065

### 추진실적

(11. 10. 현재)

- 시설주차장 추가배정으로 주민에게 주차공간제공 확대  
⇒ 2/4분기 시설주차장 추가 배정률 : 124%
- 시설주차장 스마트폰을 이용한 방문주차요금 징수  
⇒ 프로그램 개발 : 2012년 4월  
⇒ 방문주차요금 징수 시행 : 2012년 6월
- 거주자우선주차 배정·사용 One-Stop 서비스 실시  
⇒ 신청 : 처음 1회만 신청, 이후 매분기 자동 신청  
⇒ 배정 및 결과통보 : 배정자에게 SMS문자 자동 발송  
⇒ 이용 : 인터넷 결제 및 고지서 납부 후 주차권 자동 발행
- 거주자우선주차 배정결과 자동문자 발송 : 2012년 3월, 6월, 9월  
⇒ 정기배정 문자발송 건수 : 16,294건
- 도화 공영주차장 신규 운영 : 2012년 8월

- 노상주차장 계속주차 차량 운영시간 종료 시 자동문자 발송
  - ⇒ 영업시간 종료안내, 발생 주차요금 및 납부방법
- 고객에게 다가가는 굿모닝서비스 실시
  - ⇒ 시행일시 : 2012년 3월부터 매월 1회
  - ⇒ 대상 : 시설주차장 이용고객
- 노상주차장 “힘내수 데이” 운영
  - ⇒ 매주 수요일 노상주차장 근무 현장직원 방문격려
  - ⇒ 격려방법 : 김밥, 빵, 음료수 등 간식제공
- 안전하고 쾌적한 공영주차장 관리
  - ⇒ 시설주차장 먼지 제거를 위한 바닥청소 실시 : 2012년 3월
  - ⇒ 시설주차장 실내공기질 측정 : 2012년 3월
  - ⇒ 시설주차장 화장실 방향제 설치 : 2012년 3월
  - ⇒ 시설주차장 CCTV 36대 교체 : 2012년 6월
  - ⇒ 창천주차장 바닥 물청소 실시 : 2012년 6월 27일~ 29일
  - ⇒ 상암1주차장 우수배관공사 실시 : 2012년 8월
  - ⇒ 시설주차장 바닥 방수공사 실시(한서, 망원2-1) : 2012년 9월
  - ⇒ 전기자동차 쉐어링 전용구획 설치 : 시설주차장 4개소 10면
  - ⇒ 거주자우선주차 위험 철재안내표지판 제거 : 2012년 8월
  - ⇒ 망원2-1주차장 카스토퍼 교체 : 2012년 10월
- 주차구획선 재 도색 : 2012년 10월
  - ⇒ 외주도색 : 1,640면
  - ⇒ 자체도색 : 4,135면

## ▣ 향후추진계획

- 노상주차장 현장근무자 근무여건 개선
  - ⇒ 노후 주차부스 교체, 노상 파라솔 설치



### 3. 시설관리(종합행정타운, 창업복지관 등)

#### ▣ 사업목표

- 공단에서 관리하는 시설물의 효율적 운영으로 쾌적한 시설환경 조성을 통하여 고객에게 편의를 제공하고자 함.
- 무재해 365일 달성 및 노후시설 지속적인 개선으로 쾌적하고 안전한 시설 유지/저탄소녹색성장 지속적 도입으로 에너지절감 기여

#### ▣ 정부정책기준(에너지절약 기준년 대비 4% 절감)

(▲감소/▼증가)

구분	전 력[KWh]			도시가스[Nm <sup>3</sup> ]			상하수도[m <sup>3</sup> ]		
	3년(1~9월) 평균 사용량	12년(1~9월) 평균 사용량	증감률 (%)	07~09년 평균	12년 사용량	증감률 (%)	07~09년 평균	12년 사용량	증감률 (%)
종합 청사	3,246,380	3,089,172	▲4.84	145,215	125,995	▲13.24	23,097	16,877	▲26.93
시장	4,877,683	4,752,097	▲2.57	-	-		36,636	31,341	▲14.4
창업 복지	438,134	533,718	▼21.8	29,285	25,786	▲11.9	4,677	4,441	▲5.04
주민 편익	511,986	468,457	▲8.5	163,457	157,063	▲3.9	47,330	55,622	▼17.5
합 계	9,074,183	8,843,444	▲2.5	337,957	308,844	▲8.6	111,740	108,281	▲3.1

추진실적

(11. 10. 현재)

#### ○ 효율적이고 쾌적(안전)한 사업장 시설관리

- ⇒ 시장 시설물 보수공사 : 주차장 카스토퍼/배수로 정비/아스콘 포장 등
- ⇒ 각 사업장별 실내공기질 측정(미세먼지, CO<sub>2</sub>, CO 등) 적합
- ⇒ 각 사업장별 민원처리 4시간이내 169건 처리
- ⇒ 각 사업장별 법정사항 준수(저수조 청소/소방점검/전기안전검사/건축물 정기 검사/보일러검사 등)

- 에너지 절감 합리화 추진으로 에너지 절감 4% 달성
  - ⇒ 에너지진단 계획수립 및 외부전문기관 의뢰 진단(3개소)실시
  - ⇒ 제안제도 활성화 지속적 추진(167건)
  - ⇒ 각 사업장별 평균사용량 대비 4/4분기 사용량 분석 중
- 녹색 대체에너지 기술 도입
  - ⇒ 저탄소녹색성장 설비 지속적 개선
    - 2012. 2. 29. 그린경영대상(저탄소녹색성장국민포럼)수상
    - 2012. 3. 8. 환경경영시스템 ISO-14000 인증(한국생산성본부인증원)
    - 시장 : 평판형 LED조명 55교체(2012. 9. 30. 현재)
    - 청사 : LED조명교체 1,118개 교체 (2012. 9. 30. 현재)
    - 녹색 대체에너지 설비운영(태양열,태양광)으로 에너지절감
- 시설 예방보전 및 안전관리활동 지속 추진
  - ⇒ 재난안전교육 상·하반기 3회 실시
  - ⇒ 시기별 특성에 맞는 대책수립으로 무재해 365달성
    - 설맞이/해빙기/추석맞이/겨울철 월동대책 안전점검 계획수립 및 결과보고
  - ⇒ 각 사업장별 이동점검 및 정비 실시(16회)
    - 시설주차장 11개소 10회/ 배드민턴장 5회 실시/창업복지관 1회 실시

## ▣ 향후추진계획

- 시설물안전점검 실시/위험요인 제거
- 저탄소녹색성장 설비 운용실적 분석(태양광/태양열)
- 효율적이고 쾌적(안전)한 시설관리 지속적 추진
- 기술직전문요원 내·외부 직무교육 및 재난안전 교육 실시

## 4. 주민편익사업(주민편익시설, 어린이집, 염리생활체육관)

### ▣ 사업목표

- 마포주민편익시설의 수지 균형 달성
- '서울형 어린이집' 공인 어린이집으로서의 위상 확립 및 역량강화
- 염리생활체육관의 관리·운영 시스템 조기 정착

### ▣ 사업수지(직접비) : 18,467천원

#### ○ 마포주민편익시설

(단위 : 천원)

구 분	수 입	지 출
마포 주민편익시설	○ 체육프로그램 754,800	○ 인건비 424,152 ○ 경비 770,283
	○ 독서실 수익 81,000	
	○ 사우나 수익 358,560	
	○ 기타(사물함 등) 수익 18,542	
합 계	1,212,902	1,194,435

### ▣ 사업수지 : 0원

#### ○ 어린이집

(단위 : 천원)

구 분	수 입	지 출
어린이집	○ 어린이집 수익 158,713	○ 어린이집 지출 158,713

### ▣ 사업수지(직접비) : △199,385천원

#### ○ 염리생활체육관

(단위 : 천원)

구 분	수 입	지 출
염리 생활체육관	○ 강좌운영수입 228,864	○ 인건비 191,006 ○ 경비 267,873
	○ 대관운영수입 23,940	
	○ 기타운영수입 6,690	
합 계	259,494	458,879

**추진실적**

(11. 10. 현재)

○ 주민편익시설, 시설 이용증대를 통한 수입 증대

⇒ 추진방향

- 기존 정기회원 유지관리 강화 및 인근 직장인 회원 유치
- 여성가족건강증진센터(30분 순환운동) 정착
- 독서실 면학분위기 조성으로 회원 증대

⇒ 2012년 운영 현황

- 시설별 이용 인원 : 헬스, 골프, 독서실, 생활체육

(단위 : 명)

연도	사우나 (연 이용 인원)	헬스 (월 정기회원)	골프 (월 정기회원)	독서실 (월 정기회원)	생활체육 (월 정기회원)
2010년	76,524	3,561	669	477	1,242
2011년	100,284	4,991	598	1,067	1,548
2012년(1~10월)	76,416	4,939	625	1,389	2,478

- 2012년 마포주민편익시설 운영실적

(단위 : 천원)

구분	수입	지출	영업수지	자립도
2010년	625,080	1,179,870	△554,790	53%
2011년	781,430	1,091,142	△309,712	72%
2012년 (1~10월 실적)	786,781	855,170	△68,389	92%
2013년 예산	1,331,890	1,328,768	0	100%

※ 2012.1월~10월 상암동 주민 할인금액 : 94,852천원, 간접비 98,203천원 제외

○ 주민편익시설 운영비용 절감을 통한 수지 부담 감소

- 팀 내 인력 배치전환(2명) 등을 통한 인건비 절감 : 27,000천원 절감
- 헬스복 대여방법 개선(작영 체제 구축)으로 비용 절감 : 10,000천원 절감

- 사우나 시설 이용 전환을 통한 에너지 절감 추진 : 12,000천원 절감
  - 사우나 욕조 2곳(남여 각 1곳)을 고객 휴게 공간으로 전환 배치 완료
  - 황토방 2곳(남여 각 1곳)을 고객 수면방(원적외선 방)으로 전환 완료
- 어린이집, 서울형 어린이집 공인으로 지원금 수혜
  - 교사(3명) 인건비(정부지원시설 기준)의 80% 지원
  - 인건비 지원비율에 따른 사용자 부담금(4대 보험료 등) 지원
  - 평균 보육료 수입의 10% 기타운영비 지원
  - 기타 시설 개보수 등을 위한 환경개선비 지원
  - ※ 서울형 어린이집 공인 기간 : 2012. 1. 1 ~ 2014. 12. 31.
- 어린이집 운영 역량 강화
  - 입소 원아 시설 이용 시 안전 상태 유지(안전사고 발생 없음)
  - 서울시 급식시설 위생점검 수검(2012. 5. 22. 모든 항목 '양호')
  - 지역연계 실시(마포노인종합복지관 '꿈 아이학교', 2012. 5 ~ 12)
  - 부모참여 확대
  - (부모참여수업 실시 2012. 9. 22-아이와 함께 참여해보는 어린이집 생활)
- 염리생활체육관의 관리운영 시스템 조기 정착
  - 운영 프로그램 정립
    - 종합체육관 및 다목적체육실 프로그램 운영 및 대관 체제 확립
    - ※ 대관수입은 2011년 2,492천원에서 2012년 25,662천원으로 증가
  - 시설의 정상관리 체제 유지
    - 고객 및 시설의 안전 대책 확립(안전사고 발생 없음)
    - 체육관의 청결 및 쾌적한 상태 유지
  - 에너지 절감 방안 강구
    - 종합체육관에 햇빛가리개를 설치하여 에너지 절감추진(2012. 1월 완료)
    - 기타 승강기 이용 제한 등 에너지 소비 감축(2012. 1월 ~ 12월)

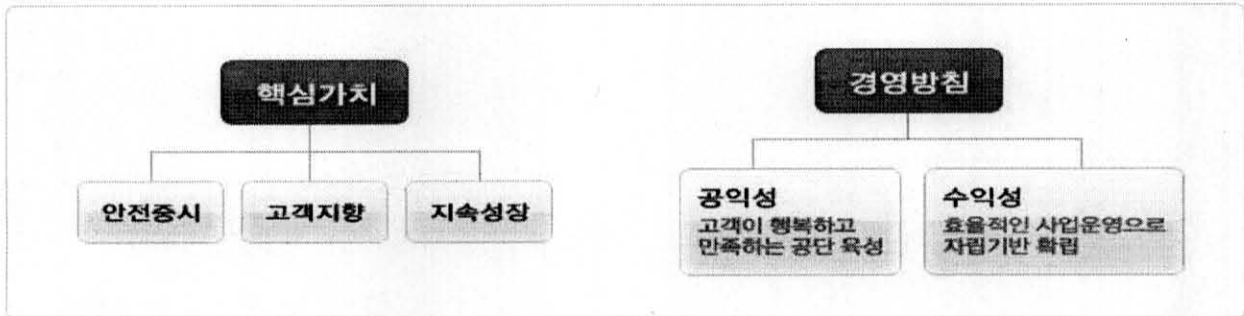
## ▣ 향후추진계획

- 주민편익시설 시설 이용증대를 통한 수입 증대 지속적으로 추진
  - 정기 회원 유지관리 강화 및 인근 신규 입점 빌딩 회원 유치
  - 사업장 홍보 및 마케팅을 강화하여 꾸준한 회원 증대
    - 프로그램별 무료(맛보기) 체험 행사 실시 · 홍보용 티슈 및 전단지 가두 배포
- 주민편익시설 운영비용 절감을 통한 자립도 증대
  - 사우나 온수탱크 배관 코일 설치로 에너지 효율화 추진
  - 원적외선 사우나 2개소 전기 방열기로 교환(도시가스 요금 절감)
  - 하절기 보일러 에너지 절감을 위한 대책 강구(10월부터 에너지 진단 T/F 운영)
- 염리생활체육관의 관리운영 시스템 정착 및 안정화
  - 프로그램 활성화를 위한 유사 체육관 방문 벤치마킹 실시
  - 시설의 정상관리 체제 유지
    - 고객 및 시설의 안전 대책 확립
    - 체육관의 청결 및 쾌적한 상태 유지
  - 고객 서비스 체계 확립
    - 고객 간담회, 회원의 날, 고객의 소리함 운영
    - 점점 고객과의 소통 체제 확립(기존 회원 이탈 방지)
    - 체육관 이용 편의성 향상으로 신규 회원 가입률 제고

**Mission** 열린공간, 열린마음으로 구민의 생활편익과 복지증진에 기여

**Slogan** 끊임없는 변화와 개혁으로 복지마포를 만들어가는 사람들

**Vision** 꿈과 열정으로 고객감동 실현하는 일등공기업



<b>전략목표</b>	업무효율 2배	무재해 "Zero"	고객만족 1등	경영평가 1등
<b>핵심전략</b>	성과조직	효율경영	고객만족	사업다각화
<b>전략과제</b>	<ul style="list-style-type: none"> <li>- 글로벌 인재양성</li> <li>- 공정한 평가 시스템</li> <li>- 노사 상생적 혁신문화</li> </ul>	<ul style="list-style-type: none"> <li>- 시스템 경영 생활화</li> <li>- 효율적 사업운영을 통한 경쟁력 강화</li> <li>- 창의적인 업무 프로세스 개선으로 생산성 증대</li> </ul>	<ul style="list-style-type: none"> <li>- 고객 need 파악을 위한 고객접점 채널 다양화</li> <li>- 고객만족을 위한 PPM (예방, 보정, 점검, 실행)</li> <li>- 고객감동 NEW 패러다임 실행</li> </ul>	<ul style="list-style-type: none"> <li>- 기술 노하우 축적을 통한 신규사업 발굴</li> <li>- 신규사업 확대에 대한 전사적 지원</li> <li>- 조직 경쟁력 강화로 지속적 성장</li> </ul>