

‘99 主要業務報告

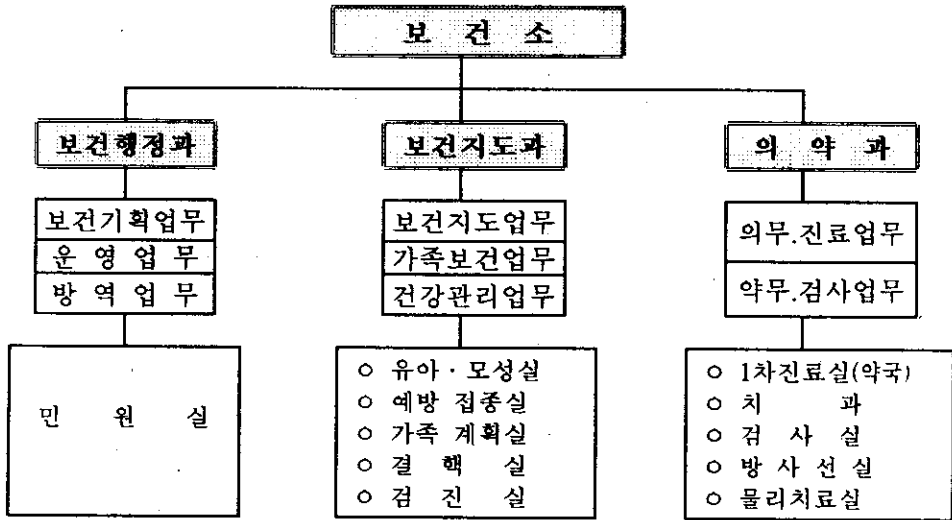
(제59회 임시회)

1999. 2

保 健 所

일 반 현 황

□ 조 직 (3과)



아현진료소 — 1차진료실, 약국, 임상병리실, 예방접종실, 방사선실, 민원실

□ 인 력

○ 총 괄

(‘99. 1.31현재)

구분	계	행정직	기술직							기능직	전문직 의사	고용직
			의무직	약무직	간호직	보건	X-선	병리	물리			
정원	77	7	2	4	26	8	3	4	1	10	6	6
현원	79	9	2	2	24	8	2	4	1	13	6	8
과부족	+2	+2	0	-2	-2	0	-1	0	0	+3	0	+2

아현진료소 — 13명(의사1, 간호사2, 약사1, 임상병리사1, 방사선사1, 행정요원7)

[보건행정분야]

'99 주요업무계획

민원실 운영의 활성화 추진

보건소의 얼굴인 민원실을 보다 깨끗하고 친절하게 운영하고, 다양한 민원서비스를 제공함으로써 구민을 위한 참 봉사행정을 구현코자 함.

< 세부추진계획 >

- 쾌적한 민원실 분위기 조성
 - 화분구매 및 민원도서 비치 -- 산뜻한 분위기 및 각종 정보제공
 - 민원근무복 착용 ----- 단정한 복장으로 신뢰감 부여
- 민원인을 친절히 대하는 봉사행정 구현
 - 신속한 민원처리, 전화 친절히 주고 받기 운동 전개
 - 먼저 인사말 건네기 --- “어서오십시오” “안녕히가십시오”
 - 스마일 운동하기 ---- 항상 웃는 얼굴로 민원인 맞이하기
- 민원서류 우편발송제 적극시행 --- 민원인의 재방문, 불편해소
 - 대상민원 : 2종 (건강진단수첩 및 건강진단서)
- 민원편의 서비스 제공
 - 보건소이용 안내문비치 --진료과목, 절차 및 각 부서 전화번호가 기재된 안내문을 비치, 민원인 편의도모
 - 민원 도우미제 실시 -- 민원인을 대상으로 민원상담 및 안내로 민원서비스 제공 (민원실 직원 활용)
- 진료민원증가로 구 세외수입증대 ----- '99목표 455,072천원

< 기대효과 >

- 친절한 민원처리로 구민을 받드는 봉사행정 구현
- 다시찾는 민원인 창출로 구 세외수입 증대

아현진료소 운영의 내실화

보다 나은 양질의 의료서비스를 제공하여 지역주민의 건강증진에 기여하고, 지속적으로 홍보하여 아현진료소의 이용률을 더욱 높이고자 함.

< 아현진료소 개요 >

- 위 치 : 아현1동 600-2 (아현초등학교앞 지하보도내)
- 근무인력 : 13명(의사,약사,간호사,방사선사,임상병리사,행정요원등)
- 진료시설 : 1차진료실, 약국, 예방접종실(검사실), 방사선실, 민원실
- 진료인원 : 120명 (1일기준)

< 세부추진계획 >

- 아현진료소 지속적인 홍보실시 ----- 이용률 제고
 - 홍보유인물 제작, 동사무소를 통한 홍보
 - 마포로변 주민에 대한 집중 홍보
 - 내고장마포, 지역신문등에 수시 홍보
- 친절·신속한 진료민원 처리 ----- 봉사행정 구현
 - 인사말 생활화, 민원 5분이내 처리하기
 - 민원전화 친절히 응대하기
- 시설물 유지관리 ----- 침수 및 안전사고 예방
 - 수위계 설치, 체인블럭설치, 모터펌프 판넬이동설치 등

< 기대효과 >

- 친절과 정성을 다하는 진료서비스로 주민의 신뢰감 제고
- 주민에게 더욱 가까이 다가서는 건강 길잡이 역할에 기여

전염병발생 예방 강화

□ 전염병 예방 홍보

- 대상전염병 : 콜레라, 장티푸스 등의 수인성전염병 및 유행성출혈열 등 계절별 발생 전염병
- 홍보계획
 - 전염병예방 홍보물을 제작, 민원실·동사무소에 비치, 홍보하고 가두 캠페인시 구민들에게 직접 배포
 - 내고장 마포, 지역신문에 분기 1회 전염병예방 홍보
 - 질병정보모니터요원을 활용하여 홍보
 - 관내 병, 의원에 전염병환자 발생시 신고토록 조치

□ 에이즈예방 및 감염자관리

○ 에이즈예방 교육 및 홍보

- 교육 : 관내 중·고·대학생, 민방위대원을 대상으로 15회이상 교육 실시
- 가두캠페인 : 세계에이즈예방의 날(12. 1) 행사시 실시
- 홍보물배부 : 홍보물을 제작, 동사무소를 통하여 주민에게 배부

○ 에이즈 양성자 관리

- 신규 감염자 발생시 역학조사 및 전염방지를 위한 교육 실시
- 감염자가 거부감을 갖지 않고, 감염자관리에 협조할 수 있도록 긴밀한 유대관계 유지
- 3월 1회이상 정기상담 실시 및 6월 1회 정기 면역검사 실시
- 진료비전액 지원(보건복지부 50%, 서울특별시 50%)

법정전염병 확산방지에 따른 검사전달체계 확립

관내 병.의원과 보건소와의 검사전달체계확립으로 환자의 정확한 진단을 위한 신속한 현지조사 및 역학조사를 실시하므로써 원인규명 및 확산방지등 필요한 조치를 하고자 함.

□ 추진방침

- 관내 병.의원에서 보건소에 검체의뢰(전염병환자 및 유사환자)
- 보건소에서 1차 검사후 확인검사를 위하여 서울시보건환경연구원 및 국립보건원에 검사의뢰
- 전염병확진시 필요한 조치 즉시 강구

□ 질병별 검체

- 수인성 질환 : 장티푸스, 콜레라, 세균성이질, 식중독등
 - 가검물 : 면봉을 직장내에 약 5cm정도 삽입하여 채변후 수송배지로 검사의뢰(대변검사도 가함)
- 바이러스 질환 : 일본뇌염
 - 가검물 : 환자의 혈청(3ml) - 2차검사
- 원충류 질환 : 말라리아
 - 가검물 : 환자의 혈액(3ml)
- 기타질환 : 유행성출혈열, 렙토스피라증, 쯤쯤가무시병 등
 - 가검물 : 환자의 혈청(3ml) - 2차검사
- 에이즈(후천성면역결핍증) : 가검물-환자의 혈청(3ml)

□ 행정사항

- 검사전달 체계확립을 위한 병.의원 홍보 실시
- 병.의원에서 보건소(검사실)로 가검물 의뢰, 검사후 결과통보
- 검사결과 양성자는 원인규명 및 역학조사등 필요사항 즉시 조치

내실있는 방역활동 전개

하절기 집중방역소독 실시 ('99. 5월말 ~ 9월말)

○ 대상지역 : 취약지역 3개동, 준취약지역 3개동, 사회복지시설 12개소,
일반지역 24개동 및 하천, 우수지 4개소

- 목 표 - 분무소독 : 3,100,000㎡ (살균145만㎡, 살충165만㎡)
- 연막소독 : 50회
- 우수지소독 : 250,000㎡,
- 극미량소독 : 16회

○ 세부추진계획

구 분	작 업 방 법	비 고
취약 지역	주1회이상 분무소독 실시	3개동 8개동
준취약지역	4월~10월중 주1회이상 분무소독 실시	3개동 6개동
유 수 지	하절기 주1회이상 동력분무소독 실시	
하 천 변	하절기 주1회이상 극미량소독 실시	
연막 작업	1일 2~3개동씩 순환실시	

※ 방역민원사항 발생시는 즉시 현장을 확인, 방역소독 실시로 민원해소 및 구민과의 신뢰감 유지

자율방역반과의 유기적인 방역체계 강화

- 자율방역반 편성 --- 25개반 (새마을지회 포함)
- 인력 및 장비현황

인원	보유장비				
	계	차량연막기	휴대용연막기	엔진식분무기	수동식분무기
122명	109	13	48	24	24

○ 운영방법

구분	해당동	차량연막기보유여부
보건소 연막소독 실시 (9개동)	아현1,2,3, 신공덕, 도화2, 염리, 상수, 서교, 망원1동	미보유동
동 자율방역반 연막소독실시(15개동)	공덕1,2, 도화1, 용강, 대흥, 노고산, 신수, 창전, 동교, 합정, 망원2, 연남, 성산1,2, 상암동	보유동
새마을지회 연막소독실시	지원요청지역	

※ 방역장비 신규구입 2개동 : 공덕1동, 창전동

□ 우수지구 주변 전격살충기 설치

- 설치장소 : 망원유수지에 5개소 설치
- 설치기간 : '99. 4. 1 ~ 4. 30까지
- 살충대상 : 모기, 독나방, 깔다구, 날개달린 개미, 하루살이 등
- 소요예산 : 1,500 천원
- 기대효과
 - 망원유수지 주변 주민들의 방역관련 민원사항을 크게 해소할 수 있을것으로 기대됨.
 - 효과가 뛰어나는 경우에는 성산유수지 주변에도 확대설치코자 함

특 수 사 업

보건소 친절공무원 선정 운영

날로 높아지는 구민의 행정서비스 확대요구에 부응하기위하여 매월 보건소 「친절공무원」을 선정·시상하므로써 구민을 위한 친절봉사 행정구현에 앞장서고자 함.

□ 사업개요

- 선정기간 : '99. 1 ~ '99. 12 (1년간)
- 선정대상 : 보건소 전 직원 (분소포함)
- 선정인원 : 총 12명 (매월 1명)
- 선정방법
 - 매월 각 부서 및 민원인으로부터 대상 공무원을 추천받음
 - 보건소 자체 심사위원회를 개최, 대상자를 공정하게 선정
 - 선정결과를 공표하여 대민친절 분위기가 확산되도록 유도
 - 선정된 공무원은 근무상 가능한 혜택 부여
- 시상내용 : 5만원상당 상품권 수여(마포개발공사발행)

□ 소요예산 ----- 600 천원

- 산출내역 : 50,000원 × 1명 × 12 월 = 600,000원
- 예산조치 : “업무추진비”(정원가산업무추진비) 사용

□ 사업효과

- 친절한 공무원상 정립으로 대민봉사행정 구현
- 보건소의 대외 이미지 개선효과에 기여

'99 주요 업무 계획

【보건지도분야】

선천성대사 이상검사로 정신 지체아 예방

신생아에 대하여 예방 가능한 선천성 대사 이상을 조기 검사하여 치료 함으로서 정신지체아 발생을 사전에 예방하기 위함.

- 예산:36(백만원)
- 대상:관내 출생한 모든 신생아
- 인원:3,715명
- 기간:년중
- 방법:출생후 48시간 ~7일 이내 채혈 후 검사
- 검사종목:2종(페닐케톤뇨증,갑상선기능저하)
- 효과:신생아의 정상 발육에 도움을 줌.

조기 시력검진을 통한 어린이 건강관리

안기능 발달이 끝나기 전인 취학전 아동에게 안과적 집단 검진 실시로 시력 이상등을 조기 발견,치료를 통하여 평생동안 좋은 시력을 유지 할 수 있도록 도와 주기 위함.

- 예산:비예산
- 대상:관내 어린이집 만 4세~5세어린이
- 인원:1,190명
- 검사방법:어린이집에서 그림시력표 1차 검사후 재검자는 한천석 시력표로 2차 검진 실시
- 협조부서:한국실명예방재단
- 효과:조기 사시,약시 발견으로 시력교정

구민 체력단련 프로그램

체계적이고 과학적인 프로그램을 운영하여 주민의 체력단련과 정서적인 관리를 함으로서 자기 건강관리 능력을 향상 시켜 스스로 건강권을 확보토록 하기 위함.

- 예산:0.4(백만원)
- 사업기간:4월~6월(주3회 8주실시)
- 대상:주민 25명
- 장소:구청 체력단련실
- 방법:
 - 사전 신체검사 자료 작성하여 개인의 건강사정 파악(심,폐기능,고혈압,당뇨,체중등)
 - 운동처방사로 하여금 개개인에 맞는 운동 처방
 - 에어로빅 강사 지도하에 10분간 에어로빅 후 스트레칭(10종목)실시.
 - 정리운동
 - 프로그램 종료 후 운동 전,후 체력 측정 비교평가
- 효과:체중조절 및 성인병 예방

구민 건강증진법 관련기관 단속

구민에게 건강에 대한 가치와 책임의식을 함양토록 건강에 대한 바른지식을 보급하고 실천 할 수 있는 여건을 마련코자 관련건축물과 담배 소매업소등에 집중적인 관리를 하여 개인 건강은 물론 타인의 건강을 보호 함으로서 구민의 건강을 증진 하고자 함

- 예산:1.4(백만원)
- 대상:공중이용시설 515개소

.담배소매업소1,067개소

.담배자동판매기 12개소

기간:년중

방법:2인1조 편성 점검

점검내용

-공중이용시설:흡연 및 금연구역 구분지정 유무 및 적절성

-담배소매업소:미성년자에 대한 담배판매행위

-담배자판기:담배자동판매기 설치장소에 대한 적절성 불법 및 과대광고
물 부착 여부.

효과

-흡연이 인체의 건강에 미치는 해를 고취시켜 관련 질병 발생 억제

-간접 흡연으로 인한 건강문제 발생요인 차단으로 타인의 건강권 보장.

보건교육

구민 건강수준이 향상됨에 따라 구민들의 건강 장수와 삶의 질 향상에 대한 욕구가 점차 증가하고 있으므로 적극적인 보건교육과 건강생활의 실천을 통하여 건강 수준을 향상 시키고자 함.

예산:1.653(백만원)

사업규모:212회/17,820명

기간:년중

운영현황

-지역주민:대상:관내 경로당,내소주민,방문간호 대상자

내용:각종성인병,임산부,영유아관리,각종 식이요법

-학생:대상:관내,초,중,고생

내용:금연,성교육,약물 오,남용예방

-접객 위생업소: 대상:이,미용협회 회원

내용:위생교육

-민방위:대상:민방위대원

내용:심폐소생술,응급처치,흡연과 건강

노약자 순회 건강관리

상대적으로 의료혜택의 기회가 적은 관내 65세 이상 노인 및 사회복지시설 수용자를 대상으로 방문,이동순회진료를 실시하여 질병 조기발견,치료로 중증을 예방하여 대상자들의 건강 유지,증진에 기여 하고자 함.

예산:7.35(백만원)

기간:년중

사업규모:주1회 40회/800명

방법:이동건강관리반(의사1,약사1,간호사2,차량1대)구성하여 해당 경로당 및 복지시설 취로사업장등을 순회 하면서 건강관리 실시

내용:진료,투약,상담,보건교육 실시, 필요시 혈당검사 및 2,3차기관 연계 관리

효과:노인들의 체계적인 건강관리로 건강한 삶 보장

불편한 주민 정기 방문관리 및 호출 봉사제 실시

조기퇴원 및 의료비 문제로 병원 입원이 불가능한 관내 거동 불능자를 대상으로 보건소 가정간호 및 진료반이 방문하여 진료와 건강상담 및 보건교육등을 실시하여 대상자의 빠른 건강회복에 도움을 주고자 함.

예산:14.7(백만원)

기간:년중

- 대상:거동불능자 43명(신환은 추가 실시)
- 사업규모:80회/400명
- 방법:진료반(의사 및 간호사)이 직접 가정방문 실시
 - 근무시간내:환자가 필요시 삐삐 및 전화 호출시 담당의사 및 간호사 즉시 출동 애로사항 파악관리
 - 근무시간외:필요시 삐삐로 호출시 담당 간호사 상담관리
- 효과:환자의 빠른 회복에 도움을 주며 의료비 절감에 효과적임.

치매환자관리

노인 인구의 증가와 더불어 점차 치매로 인한 가족내의 갈등이 사회 문제화 되고 있어,치매환자 및 그 가족을 체계적으로 관리 함으로서 삶의 질 향상을 도모 하고자 함.

- 예산:2.46(백만원)
- 기간:년중
- 인원:180명
- 내용:치매환자 정보제공 및 연계 환자와 보호자 교육 실시
- 방법:
 - 월1회 이상 대상자 방문 건강체크 및 상담.
 - 생활이 어려운 환자에게 필요한 소모품 월1회 제공
 - 환자 및 보호자 교육 3회 실시
- 효과:가정내 화목도모,중증 치매예방

관절염 나 스스로 관리

관절염 환자에게 환자 스스로 질병 관리를 할 수 있는 여러 지식과 기술을 교육 시켜 대상자들이 관절염으로 인한 불편감을 완화 시키고 신체장애를 줄여 건강하게 살아 가도록 돕고자 함.

- 예산:0.32(백만원)
- 기간:상,하반기(4~6월,9월~11월)6주씩
- 인원:관내 관절염환자 상,하반기 120명
- 장소:보건소 보건교육실(1층)
- 방법:강의 및 토론
- 내용:약물요법,운동요법,식이요법,통증관리등
- 효과:관절염 환자들이 질병을 가지고도 정상적인 생활을 할 수 있음.

자궁암 조기발견으로 여성건강보호

여성 사망원인의 수위를 차지하고 있는 자궁경부암 무료검진을 실시하여 질병 조기발견,치료로 주민건강증진에 기여 하고자 함.

- 예산:4.0(백만원)
- 대상:30~64세 관내 여성
- 사업규모:1,000명
- 기간:년중(주1회)
- 방법:주1회 보건소 내의 가족보건협회 이동검진 차량에 의해 내소주민 무료쿠폰 발급으로 즉석 검진 실시.
- 내용:자궁경부세포검사
- 사후관리:검사자 전원에게 결과지 발송 후 이상자는 2차검진 및 치료토록 권유.
- 효과:질병 조기 발견으로 중증예방.

운동을 통한 노인건강증진

평균수명의 연장과 더불어 노인들의 만성 퇴행성 근골격계 질환예방에 탁월한 효과가 있는 노인건강운동을 실시하여 노인들의 건강관리에 기여하고자 함.

- 예산:0.6(백만원)
- 대상:관내 경로당 4개소
- 기간:상,하반기(각 8주씩)
- 방법:보건간호사 2인1조,2팀으로 구성하여 담당 경로당에 출장 보건교육 후 지속적인 시범교육 실시하여 노인 스스로 매일 실시 할 수 있도록 함.
- 내용:무릎관절 운동등 11종목
- 효과:노인들의 만성 퇴행성 질환 예방.

어린이 조기 건강관리 실시

관내 어린이집 및 놀이방 어린이를 대상으로 영,유아기의 성장 발달 점검과 건강진단 실시로 질병을 조기에 발견,치료함과 동시에 건강의 위험 요인을 사전에 제거하여 정상적으로 자랄 수 있도록 돕고자 함.

- 예산:비예산
- 대상:관내 어린이집 및 놀이방어린이 전원127개소/4,980명
- 사업규모:2,500명
- 기간:'99.4~11월
- 방법
 - 구립어린이집 :검진반 구성 출장 건강관리 실시
 - 사립어린이집 :내소 건강관리 실시
- 내용:일반신체검진,구강검진,5세이상 아동에게는 보건교육 병행 실시
- 효과:조기검진 실시로 어린이들의 정상 발육에 도움을 줌.

독감 예방으로 겨울철 주민 건강관리 실시

겨울철과 환절기에 많이 발생하는 유행성 독감 예방 접종을 실시하여 면역력 획득으로 건강을 보호 하고자 함.

- 예산:17.5(백만원)
- 기간:9~12월
- 사업규모:3,500명(유료:3,000명,무료:500명)
- 대상:-유료:3세이상 주민
 - 무료:생활보호대상자,복지시설 수용중인 만성 질환자
- 방법:-유료:내소접종
 - 무료:내소 및 출장 접종 실시
- 효과:독감으로 인한 2차적인 합병증 예방

일본뇌염으로부터 어린이 보호

일본뇌염은 감염되면 회복 되어도 언어 장애등 후유증이 심한 질병으로서 다 발생 아동에게 적기에 안전하게 예방접종을 실시하여 어린이 건강을 보호 하고자 함.

- 예산:42(백만원)
- 기간:4~6월
- 목표:12,000명(유료:11,000명,무료:1,000명)
- 대상:만3세~15세 아동
 - 유료:대상자중 희망자
 - 무료:의료보호대상 아동 및 장애아동,취약지역등
- 방법:
 - 유료:내소 접종
 - 무료:내소 및 출장 접종 실시
- 효과:질병 감염을 사전에 차단하여 어린이들의 건강을 보호 하고자 함.

결핵 조기발견으로 학생 건강증진 실시

결핵 감염 취약 계층인 중,고등학생에게 결핵검진을 실시,환자를 조기발견,조기치료하여 학생들의 건강을 보호 하고자 함.

- 예산:2.4(백만원)
- 검진내용:흉부엑스선 검진,가래검사(유소견자)
- 대상:중,고등학교 2,3학년생 3,000명
- 기간:10월~12월
- 방법:이동검진 차량에 의한 학교 출장 검진
- 사후관리:발견된 환자는 전원 보건소 등록 무료치료
- 효과:결핵 조기 발견으로 조기치료 유도하여 학생건강증진에 기여

(의약분야)

'99 주요 업무 계획

의료기관 지도점검

의료기관에 대한 직능단체의 자율지도 업무가 폐지됨에 따라 행정 기관의 지도점검을 강화하여 구민보건의 질적향상을 도모 하고, 불법 의료행위를 근절코자 함

□ 현 황

계	병원	한방 병원	의 원	치과 의원	한의원	안 마 시술소	치 과 기공소	안 경 업 소	부 속 의 원	적출물 처리 업소	구급 차
434	4	2	181	102	54	6	17	56	3	1	12

□ 점검계획

○ 분야별점검시기

- 의료기관: 연 1회
- 치과기공소, 안경업소, 적출물처리업소 등: 연 1회
- 안마시술소: 연 4회

○ 주요점검내용

- 적출물 처리 상태
- 세탁물처리시설 및 관리상황
- 태아성감별 행위여부

- 병실 및 병상, 의료인수 등 신고사항 임의변경 여부 확인
- 진료기록부 한글화 추진사항
- 의료기관의 명칭표시 및 의료광고 범위 위반 여부
- 기타: 점검 리스트에 의한 분야별 점검

- 점검방법 : 점검반 편성 현장방문 확인점검
- 문제의료기관 관련법규에 의한 조치

약업소 지도점검

의.약업소 현황

계	약 국	의약품도매업소	마약.향정취급 병.의원	한약제 규격품 취급 한의원	의료용구 판매업소
579	238	13	185	56	87

추진계획

- 약국, 의료용구, 의료용구수입자, 의약품등 판매업소 지도점검
- 마약 및 향정약품 지도.점검 : 병의원, 약국, 의약품도매상
- 한약제 규격품 준수 여부 지도.점검 : 한의원, 약국

의.약업소 지도점검 내용

- 약사면허 대여행위
- 무자격자 의약품판매 및 무허가 의약품 진열 및 판매행위
- 마약류 및 독극약 관리 및 판매 적정여부(마약류 및 독극약의

유효기간 경과 및 판매대장기재 등)

- 오남용 의약품 과다 판매 제한 준수사항
- 약국 관리상의 준수사항
- 한약재 규격품사용 준수여부 및 한약조제관련 위법 부당행위
- 약업소 허가.등록사항 무단 변경여부
- 무단휴.폐업 여부
- 의료용구판매업 약사법 준수사항 여부

추진방법: 보건소에서 점검반 편성 연중 현지출장 실시

진단용방사선 발생장치의 지도점검

진단용방사선 발생장치를 설치·운영하는 의료기관이 방사선발생장치의 안전한 관리로 환자 및 방사선관계 종사자에 대한 방사선 위험을 방지하고 질병진단에 적정을 기하여 국민건강 증진에 기여하고자 함

진단용방사선 발생장치 설치 및 방사선 관계 종사자 현황

발생장치 설치 의료기관	병·의원					치과의원		방사선 관계 종사자
	CT	골밀도 장치	유방촬영 장치	발생기 및 장치	MRI	파노라마 및 세파로	구내 촬영용	
개소	3	3	7	86	1	17	101	178

□ 추진계획

○ 지도점검

- 수시점검
- 정기점검 : 연중 1회 실시

○ 점검대상

- 진단용 방사선발생장치의 설치 및 사용 의료기관
- 진단용 방사선발생장치의 양도 및 폐기신고시 의료기관
- 안전관리 책임자 변동 및 방사선종사자 변동 신고시

○ 점검사항

- 진단용방사선 발생장치 및 방사선 방어시설 변경에 대한 정기검사 신청여부
- 서류 및 관리대장 작성비치, 보존에 관한 여부
- 방사선관계 종사자 변동에 관한 신고 여부
- 년 1회 이상 건강진단 실시 여부 등

○ 위법사항 조치 : 관련법에 의한 행정처분

특수사업

경로한방진료사업

'99년도 한방무료진료는 '98년도와 같이 65세이상 노인들에게
매월 1회씩 100매 한도내에서 무료진료권을 발부하여 거주지 인
근한의원에서 진료받을 수 있도록 함으로써 거동 불편한 노인들의
편의를 도모하고 효율적인 치료효과를 거둘수 있도록 함

- 시행기간 : '99. 1월 ~ '99. 12. 31
- 대 상 : 65세이상 생활보호대상자 및 저소득층 노인
- 장 소 : 마포구한의사회에서 지정하는 한방병의원 44개소
- 진료내용 : 침. 뜸.상담(의료보험이 적용이 되는 진료한도)
- 발급매부 : 매월 100매(전월 25일부터)
- 예 산 : 비예산
- 추진방법 : 마포구한의사회 주관으로 실시하는 한방무료진료는
매월 65세이상 노인을 대상으로 보건소 내방순서에
따라 거주지 가까운 한의원에 진료권을 발급 무료진료
받도록 함

치과진료의 활성화 및 어린이 치면열구전색 진료

노후된 치과장비를 교체하여 보건소를 방문한 치과 환자에게 보다 나은 진료환경을 제공하고 어린이의 치면열구전색 진료를 지속적으로 실시 영구치 발생시 치아표면을 고르게 하여 충치 예방과 구강보건증진에 기여하고자 함.

□ 사업개요

○ 치면열구전색

- 일 자 : 매주 수요일
- 장 소 : 보건소 2층 치과
- 대 상 : 초등학교 및 유아원, 어린이집 (만 6-7세) 어린이
- 진료수가 : 1회 3,300원

○ 치과노후장비 교체

- 유니트체어, 치과 X-Ray 촬영기
- 예 산: 1,800천원

□ 추진계획

- 치면열구전색(치아홈매우기) 대상 어린이는 상반기중 유아원, 어린이집 등에 홍보안내문 발송
- 장비구매: 상반기 중 구매완료

□ 기대효과

- 어린이 충치예방으로 구민 구강보건증진
- 비보험진료를 저가로 실시하여 저소득자녀들에게 충치예방효과

구민건강증진사업

질병의 조기발견과 치료로 구민 건강수준향상 및 질병의 사전 예방으로 의료비 절감, 건강증진에 기여하고자함

- 장소 : 건강진단실(보건소1층)

- 건강검진 사업종류
 - 성인병 건강 검진(의료보험 피보험자의 피부양자중 40세이상)
 - 직장피보험자 건강검진
 - 간염예방사업등

- 건강검진 항목 : 기본진료등 21항목

- 보건예방 사업으로 인한 기대효과
 - 구민의 건강수준 향상과 질병의 조기발견 및 조기치료
 - 검진자의 부담금 없이 의료보험관리공단 및 조합에서의 지원으로 인한 의료비용 절감.
 - 구수입 (검진수수료) 증대