

## ‘99 하절기 수방대책

엘리노 현상등으로 인한 기상이변으로 풍수해에 따른 피해가 커지고 있으므로 이에 유사시 즉시 대응할 수 있는 근무체제를 확립하고 항구적인 수방대책을 지속 추진하여 국민의 생명과 재산을 보호하고 피해를 최소화 하고자 함.

### 1. 수방관련 시설물 현황

- 빗물펌프장 : 10개소 52대(펌프)
- 수 문 : 23개소 49문
- 하천 제방 : 4개(직할1, 준용3) 하천 14Km
- 하수 관거 : 416Km

### 2. 주요 치수.하수사업 추진현황

#### 빗물펌프장 보강 및 정비사업

- 상수펌프장 노후 펌프 교체 공사
- 난지펌프장 부상스크린 교체공사
- 봉원펌프장의 5개소 예비차단기 설치공사
- 빗물펌프장 수배전반 개량공사
- 망월1 펌프장 예비케이블 포설공사

#### 방재시설물 정비사업

- 노후 권양기 교체공사
- 모타펌프 보수공사

#### 주요 하수사업

- 신촌로타리~강화운수간 하수암거 개량공사 → 신촌, 신수동 주변 침수예방
- 신수동 89번지 일대 하수관 개량공사
- 송문중·교교 주변 하수암거 개량공사

주요 치수사업

- 홍제천 준설공사 완료
- 향동천 준설공사 완료
- 불광천 유수장애물 제거공사 완료
- 홍제천 준설공사 완료

3. 재해 사전대비 추진사항

펌프장 수문시설 일체점검

- 일상점검(2회), 정기점검(1회), 수방설비 제작사점검(1회) 실시  
- 점검결과 지적사항 57건에 대하여 정비완료

하수관 조기준설 - 저지대등 취약지역 우기전 준설완료

- 준설연장 11,298m, 준설량 5206m<sup>3</sup>

수방용 양수기 정비 및 동배치 완료

- 정상가동상태 점검 : '99. 3. 4
- 불량양수기 (26대) 정비완료 : '99. 3.10~3. 12
- 양수기 동배치 완료 및 담당자 교육실시 : '99.4.7~4.8  
- 양수기 현황 : 총 156대(양수기: 97대, 수중모타펌프: 59대))  
- 배치현황 : 구보유 62대, 동배분 94대(각 동별 2~10대)

하천내 공사장 점검·정비

- 점검일시 : '99. 4. 7~ 4. 8
- 점검내용 : 하천내 공사로 인한 유수장애및 하천시설물 파손여부
- 점검결과 : 자재적치 및 시설물 파손등 4건 시정조치
- 향후계획 : 주기적인 점검을 시행하여 문제점 해결

관내 대형공사장 점검시행

- 점검일시 : '99.5.3 ~5.7
- 점검대상 : 재개발 공사장 3개소, 재건축공사장 4개소, 건축공사장 1개소등
- 점검내용 : '99.수방대비 상태 및 수방취약개소 보완상태
- 점검결과 : 배수로 정비등 4건 시정조치 완료

주민참여를 통한 수방대책

- 방재의 날 행사등을 통한 수방 중요성 인식 및 수해예방 홍보
- 빗물펌프장 시운전 및 주민설명회를 개최('99.6.7~6.8예정)
- 수방시설 명예근무자 선정등을 통한 수방대책 주민참여 적극 유도
- 저지대 지하실 주거등 침수우려 건물에 대한 역류 방지시설 및 강제배수시설 설치토록 홍보독려(홍보물 발송및 구.동 교육실시)

4. 대형공사(토목·하수)장 수방대책

- 점검대상 공사장: 총60개소
  - 공사장 : 대형공사장7, 재개발9, 건축25, 하수14, 토목5
- 점검기간 : '99.3 ~ 6.14
- 점검방법 : 관리부서별 점검 및 필요시 합동점검 실시
- 점검내용
  - 재해취약부 우선 시공
  - 우기시 응급조치 및 복구계획
  - 배수로 및 침사지 관리상태
  - 사면 및 절개지 보호상태
  - 수방자재 확보 및 수방대책상태

5.수방자재,장비확보 및 구호대책

수방자재 확보현황

계	마 대(대)	마 대(소)	비 닐(롤)	비닐끈(롤)	말 목(본)
43,403	19,651	23,035	125	290	302

수방장비

계	덤프	도 자	반트럭	포크레인	청소차	준설기	양수기
353	38	2	36	12	91	5	169

구호물자 보유현황

천 막	모 포	의 류	목 침 대	양 곡	생 필 품
10조	798점	134벌	20개	10,000천원	439세트

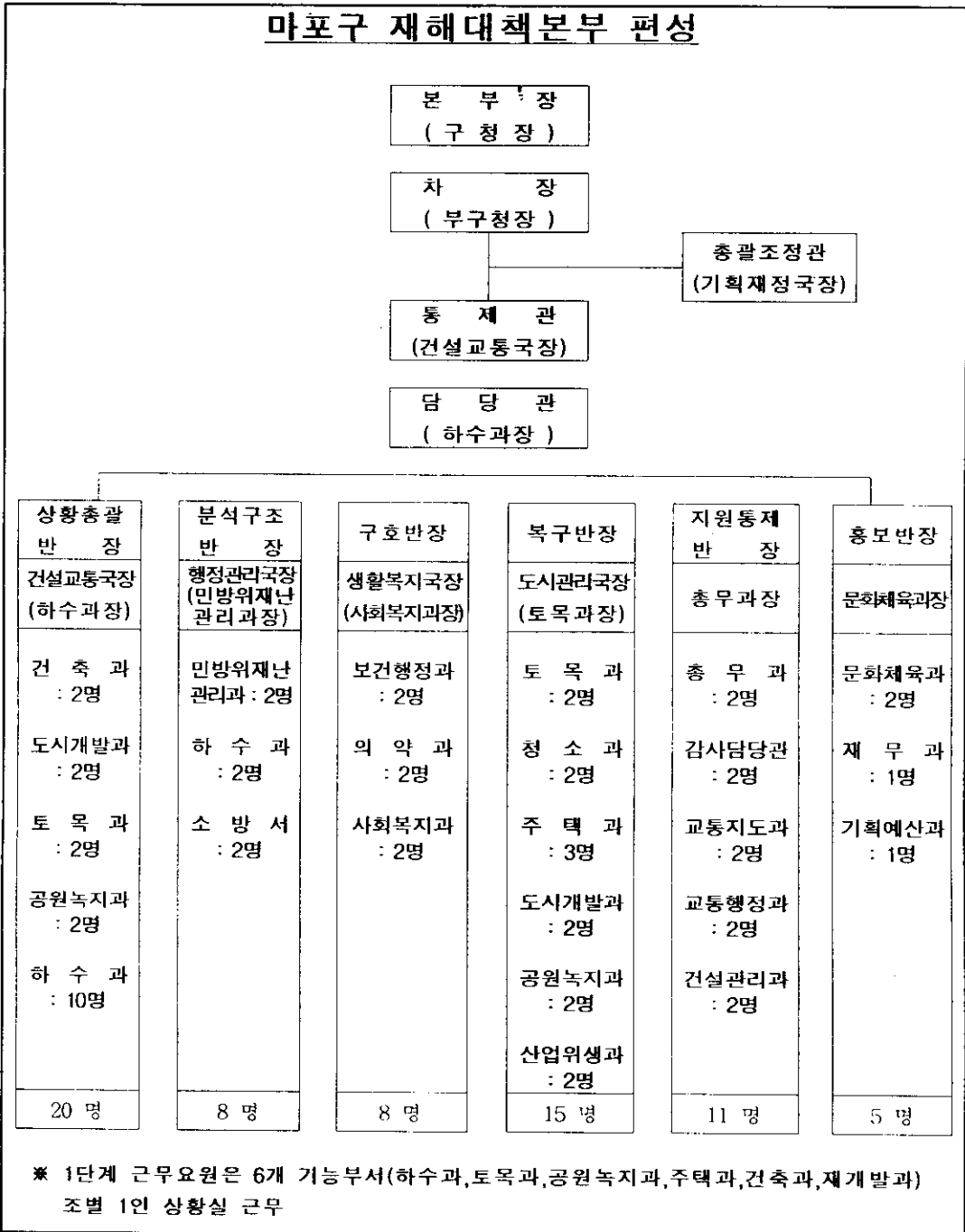
방역물자 보유현황

살충제	살균제	예방주사약			비고
		콜레라	장티푸스	디.피.티	
240	80		200명분	50명분	

### 6. 수방근무체계 완비

재해대책본부운영 : '99.6.15 ~ 10.15

재해대책본부조직표



□ 단계별 근무체제

구분	상 황 기 간	부서별 근무형태		
		시 청	구 청	동사무소
1 단계 (예방)	· 상황유지 필요시 · 예방활동 필요시	· 평시 근무 2명이상 · 필수기능부서10명 이상 (치수과계장)	· 평시 근무 2명이상 · 필수기능부서 10명 이상 (하수과계장)	· 상황발생시 2명이상
2 단계 (준비)	· 호우주의보 발령시 - 시간당 20㎜이상, 일 80㎜이상 · 폭풍주의보	· 재해대책본부 요원의 1/4명 (치수과장)	· 재해대책본부 요원의 1/4명 (하수과장, 사업소는 5급)	· 수방단원 1/4명 (6급이상)
3 단계 (경계)	· 호우경보 - 일 150㎜ 이상 · 홍수주의보(인도교 수위 8.5m 도달시) · 태풍주의보 발령시 · 폭풍경보	· 재해대책본부 요원의 1/2명 (건설국장)	· 재해대책본부 요원의 1/2명 (건설교통국장, 사업소는 4급)	· 수방단원 1/2명 동 장)
4 단계 (비상)	· 홍수경보 - 인도교 수위 10.5㎜도달시) · 태풍경보 발령시	· 재해대책본부 요원 전원 (시 장)	· 재해대책본부 요원 전원 (구청장)	· 수방단 전원 동 장)

※ ( )은 총괄책임자

- 각 동장은 1단계(예방) 근무에 대하여는 동 실정에 맞도록 운영
- 구 재해대책본부 및 동수방단은 위의 근무체제를 원칙으로 하되 자체 실정에 맞게 4단계 근무체제 기준에 의해 편성 운영

□ 수방 기동순찰반 운영

- 구성 : 27개반 135명 (구 : 3개반 15명, 동 : 24개반 120명)
- 기능
  - 재해취약지역 시설물점검, 신속 보완조치
  - 현장과 본부간의 연락기능 유지, 수방관리 효율성 제고