

더불어 잘 사는 복지 마포

# 2014년도 주요업무 추진계획

(제184회 마포구의회 임시회)



2014. 1

주민생활국

# 보 고 순 서

□ 일반현황	1
□ 복지행정과	4
□ 일자리진흥과	11
□ 사회복지과	19
□ 가정복지과	28
□ 교육청소년과	36
□ 청소행정과	45

# 局 일 반 현 황

□ 기 구 ----- 6개과 1추진단 25개팀



□ 인 력 ----- 180 명

구 분	총계	4급	5급	6급	7급	8급	9급	임기제	전문직
총 계	180	1	7	37	70	27	36	2	
복지행정과	38	1	1	7	13	6	10		
일자리진흥과	14		1	3	5	1	4		
사회복지과	26		1	6	8	7	4		
가정복지과	24		1	8	6	2	7		
교육청소년과	23		2	7	7	4	1	2	
청소행정과	55		1	6	31	7	10		

※ 현원에 실무수습 2명 포함, 제외자 12명(육아휴직 7명, 질병휴직 1명, 공로연수 4명)

※ 환경미화원 94명

## 부서별 주요기능

부 서	주 요 기 능
복지행정과	<ul style="list-style-type: none"> <li>지역복지기획 총괄 수립 및 사회복지법인·시설 관리</li> <li>통합조사·관리업무 및 통합사례관리</li> <li>긴급복지지원사업 및 지역사회서비스 투자사업</li> </ul>
일자리 진흥과	<ul style="list-style-type: none"> <li>사회적경제 활성화 사업 추진</li> <li>저소득 취약계층 대상 공공일자리 사업 추진</li> <li>일자리센터 운영을 통한 양질의 일자리 창출</li> </ul>
사회복지과	<ul style="list-style-type: none"> <li>기초노령연금 급여 지급 및 노인일자리 사업 운영</li> <li>노인복지시설 관리 및 노인장기요양보험 업무, 경로당 설치 및 관리</li> <li>장애인 편의시설·거주시설 및 일자리 등 복지분야 관리</li> <li>저소득층 생활보장 및 의료 급여 지급 및 관리</li> </ul>
가정복지과	<ul style="list-style-type: none"> <li>영·유아 보육복지계획 수립 및 보육서비스 관련 업무</li> <li>저출산대책 및 다문화·한부모가정 지원</li> <li>요보호 여성 지원, 양성평등 등 여성정책 관련 업무</li> <li>입양, 아동학대 예방, 저소득 아동 지원 등 취약아동 지원 관련 업무</li> </ul>
교육 청소년과	<ul style="list-style-type: none"> <li>교육지원사업 및 도서관 활성화 추진</li> <li>청소년 시설 지원 및 평생학습체제 구축</li> </ul>
청소행정과	<ul style="list-style-type: none"> <li>재활용품 분리배출을 통한 자원재활용 촉진 업무 추진</li> <li>음식물류폐기물 감량화로 주거환경 개선 업무 추진</li> <li>쓰레기 무단투기 계도 및 단속업무</li> <li>공중화장실 설치 및 유지관리로 주민편의 증진</li> </ul>

## 局 '14 예산

○ 일반회계 : 205,267백만원

(단위 : 백만원)

부 서	2014년	2013년	증 감
계	205,267	171,216	34,051
복지 행정과	8,499	8,869	△ 370
일자리진흥과	3,305	3,673	△ 368
사회복지과	83,235	64,918	18,317
가정복지과	80,059	63,217	16,842
교육청소년과	9,118	7,871	1,247
청소행정과	21,051	22,668	△ 1,617

○특별회계(1개) : 411백만원  
 - 의료보호기금특별회계 : 411백만원('13년도 409백만원 증 2백만원)

○기금현황 : 9개, 26,583백만원

(단위 : 백만원)

기금명	조성액		
	2014년	2013년	증 감
계	26,583	21,484	5,099
주민소득지원 및 생활안정기금	2,280	2,186	94
자활기금	1,511	1,462	49
노인복지기금	803	703	100
성평등기금	1,912	1,912	0
마포중앙도서관 및 청소년교육센터 건립 기금	8,039	0	8,039
환경미화원 자녀학자금 대여기금	599	828	△ 229
재활용품판매대금 관리기금	1,570	1,579	△ 9
폐기물 처리시설 설치기금	646	630	16
마포자원회수시설 관련기금	9,223	12,184	△ 2,961

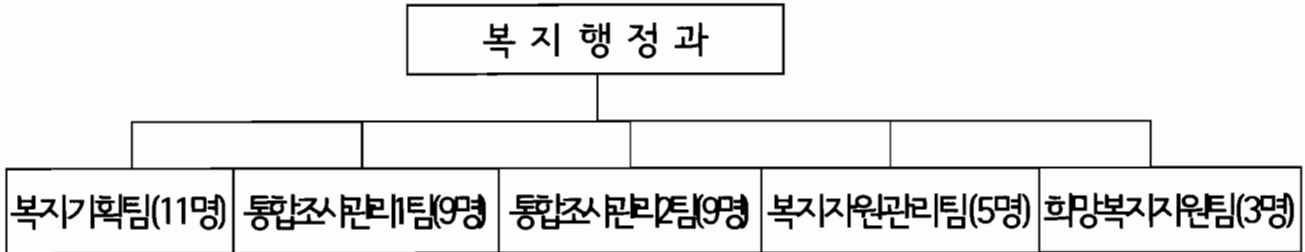
### 주요 사업예산 편성액

(단위 : 백만원)

부서	구분	'14년 예산액	사업명	사업예산	비고
복지행정과		8,499	자활근로사업	1,809	
			종합사회복지관 운영	1,607	
일자리진흥과		3,305	공공근로사업 추진	1,954	
			마포구고용복지지원센터 운영	435	
사회복지과		83,235	기초노령연금 지급	35,685	
			국민기초생활보장 사업	21,445	
가정복지과		80,059	어린이집 운영지원	58,767	
			출산축하금, 양육수당 지원	16,326	
교육청소년과		9,118	친환경학교급식 지원	3,979	
			교육경비보조금 지원	3,009	
청소행정과		21,051	환경미화원 인력운영비	7,979	
			자원재활용사업	4,254	
			음식물류폐기물관리	4,135	
계		205,267			

# 복지행정과

## 【조직 현황】



## 【인력 현황】

구 분	계	4 급	5 급	6 급	7 급	8급	9 급	임기제	비고
정 원	41	1	1	6	13	15	6		
현 원	38	1	1	7	13	6	10		

※ 현원에 출산휴가1명(7급), 실수무습 1명 포함

### □ 시설현황

구분 계	종합사회복지관	푸드마켓	지역자활센터	보훈회관
7	2	3	1	1

### □ 복지급여 수급자 현황

(2013.12.31기준)

구분	계	국민기초 생활보장	기초 노령 연금	장애 연금	차상위 대상자	한부모 가족	청소년 특별 지원	초중고교 육비지원	서울형 기초 보장	타법 의료 급여등
가구	29,666	3,806	17,920	1,378	2,075	767	12	2,777	124	807
인원	39,988	6,081	21,769	1,412	3,008	1,901	43	4,010	156	1,608

# 2014년도 주요업무 추진계획

## 1. 제3기 지역사회 복지계획 수립

민선6기 지역의 복지 비전과 실천계획을 제시하고, 지역차원의 사회복지공급의 통합, 참여, 협력을 촉진함으로써 현실성 있는 지역복지 증진의 책임성을 강화

### □ 사업개요

- 추진근거 : 사회복지사업법 제15조의 3
- 대상기간 : 2015. 1. 1. ~ 2018. 12. 31. (4개년)
- 수립주체 : 지역사회복지협의회, 복지관련 부서, 외부전문기관
- 구성내용 : 복지계획의 비전 및 방향, 지역사회수급진단, 부문별 계획, 자체평가계획 및 환류
- 수립방법
  - ① 지역복지계획 수립 TF팀 구성(지역복지계획 비전 제시, 정책우선순위 설정)
  - ② 지역주민욕구조사, 자원분석, 네트워크 분석, 상위계획 분석 : 전문기관 의뢰
  - ③ 지역복지계획 수립 : TF팀 주도하에 지역사회복지협의회 실무분과를 중심으로 분야별 계획 수립

### □ 세부추진계획

일 정	추진내용	주요활동
2014. 1	제3기 지역사회복지계획수립 design	· TF 팀 구성 등 준비단계
2014.3~6	욕구조사 및 자원조사 실시	· 지역분석 단계, 전문기관의회 · 2기 계획 평가, 상위계획 및 관련계획 분석
2014.4~6	지역복지 계획안 마련	· 지자체/지역사회복지협의회 · 총괄계획 및 핵심과제 기획 · 초안제출(6.30)
2014.8~9	지역사회 의견수렴 및 계획 심의	· 지역의견·여론 수렴, 공청회 · 협의회 심의, 지방의회 보고 · 지역사회복지계획 결정 및 제출(9.30)
2014. 12	권고조정사항 반영	· 시·도의 권고조정사항을 반영, 계획 수정 · 최종 계획 제출(12.31)

□ 소요예산 : 39백만원(구비)

## 2. 푸드마켓(뱅크) 사업 활성화

생산·유통·사용 과정에서 남겨진 물품을 기탁받아 저소득층 가구에 지원하므로써 기본적인 생활유지 및 기부를 통한 나눔문화 활성화와 지역공동체 의식 확산

### □ 사업개요

- 추진근거 : 식품기부 활성화에 관한 법률 제7조, 기부식품제공사업 안내 지침
- 사업기간 : 2014. 1. ~ 2014. 12.
- 사업추진주체

시설명	위치	이용 대상 지역	이용 회원 (시설)	직원	운영방법	운영법인
푸드마켓 1호점	월드컵로235 (성산동)	- 관역:망원1~연남동 (6개동)	1,000명	2	위탁	구세군 유지재단
푸드마켓 2호점	백범로227 (신공덕동)	- 관역:공덕동~염리동(4개동)	700명	1	위탁	구세군 유지재단
푸드마켓 3호점	신촌로26길10 (노고산동)	- 관역:용강동~동교동(6개동)	700명	1	위탁	마포구사회복지협의회
푸드뱅크	만리재로29 (신공덕동)	- 노인복지시설 등 단체	38개소	1	복지관 직영	사랑의전화 복지재단

- 이용회원 : 2,400명(전년도 대비 100명 증가)
- 이용대상 : 차상위계층, 긴급지원대상, 국민기초수급자 등 저소득층
- 이용방법 : 대상자가 해당 푸드마켓 방문하여 필요한 생필품 등 선택(월 1회 3품목 제공)
- 기탁방법 : 지역주민, 기업, 단체 등 잉여식품 및 생필품 등 기탁 모집

### □ 세부추진계획

- 기부식품 모집배분의 주체 일원화로 효율적 운영 도모
  - 일원화 방법 : 푸드마켓으로 통합
  - 통합 운영 개시일 : 2014. 7. 1.
- 푸드마켓 이용회원 정기 정비를 통한 운영 내실화 : 년2회(6월,12월)
- 기부업체 신규 발굴 및 지속적인 관리로 기부실적 확대
- 식품나눔의 날 지속 운영 및 재가택배서비스 확대

### □ 소요예산

- 소요예산 : 265백만원(시비 57백만원, 구비 208백만원)



### 3 . 보훈회관 및 보훈단체 지원강화

국가를 위하여 희생·공헌자의 공훈과 나라사랑 정신을 선양하고, 국가보훈대상자를 예우하는 기반을 조성하고 보훈회관운영 활성화 도모

#### □ 사업개요

- 추진근거 : 국가유공자예우 및 지원에 관한 법률 제3조 등
- 사업기간 : 2014. 1. 1. ~ 12. 31.
- 사업대상 : 보훈회관 및 보훈단체
- 사업위치 : 마포구 신수로 58, 지상2/지하1(대지 496㎡, 연면적 567.3㎡)
- 사업규모 : 상이군경회 등 7개단체 입주

연번	단체명	대표자	회원수 (명)	비고
1	상이군경회 마포구지회	윤석만	659	
2	전몰군경유족회 마포구지회	이인규	315	
3	전몰군경미망인회 마포구지회	하복덕	288	
4	무공수훈자회 마포구지회	안종원	767	
5	고엽제전우회 마포구지회	이용수	404	
6	광복회 마포구지회	윤정용	70	
7	6.25참전유공자회 마포지회	박승모	1,009	
8	월남참전자회 마포구지회	신호철	775	2013(추가)
9	특수임무유공자회 마포구지회	전영복	33	2013(추가)
	계		4,320	

- 사업내용
  - 보훈회관 운영협의회(회장 윤석만) 운영 및 보훈단체 회원의 복리증진

#### □ 세부추진계획

- 보훈단체 행사 지원 : 년 4회(현충일, 광복절, 전적지순례, 체련대회)
- 호국보훈의 달(6월) 위문금(품) 지급 : 4,900명(1인당 2만원 상품권)
- 보훈회관 운영비 지원 : 매월 교부 및 분기 정산
- 보훈단체 회장 간담회 개최 : 년2회( 6월, 12월)

#### □ 소요예산 : 255백만원(구비)

#### 4. One-Stop 통합조사로 복지대상자 효율적 관리

사회복지통합관리망을 통한 복지급여대상자의 적정관리와 철저한 확인조사 실시로 적정한 급여지원 및 부정수급을 방지하여 복지예산 누수방지와 복지급여수급자를 효율적으로 관리하고자 함

##### □ 사업개요

- 사업기간 : 2014. 1월 ~ 12월
- 사업대상 : 복지급여수급자
- 사업규모 : 12개 사업 39,988명

〈2013.12.31현재〉

계	국민기초 생활보장	기초노령 연금	장애 연금	차상위 대상자	한부모 가족	초중고 교육비지원	청소년 특별지원	서울형 기초	타법의료 급여등
39,988	6,081	21,769	1,412	3,008	1,901	4,010	43	156	1,608

##### ○ 사업내용

- 신규 복지급여수급자 소득·재산·부양의무자 통합조사 및 맞춤형 지원연계
- 복지급여수급자 근로능력 · 취업상태 · 생활실태 및 자활욕구조사
- 사회복지통합관리망 등 부정수급방지를 위한 생활변동 조사 및 관리
- 조사·관리의 전문성 향상을 위한 역량강화 사례회의 및 Study 정례화

##### □ 세부추진계획

- 신규 복지급여수급자 통합조사 및 맞춤형 지원연계 : 연중
- 기존 복지급여수급자 생활변동 조사 및 관리 : 연 4회 이상
  - 중점관리대상자(부정수급자, 사실관계의심자, 보장비용징수자 등) : 수시조사
  - 근로능력 있는 수급자에 대한 근로능력판정 강화 및 소득활동 파악 중점관리
- 지역복지협의체를 통한 권리구제 및 부정수급자 보장비용 징수 심의의뢰 : 연중
- 문제해결 사례회의 및 조사관리 담당의 역량강화 지원 : 분기별 1회

##### □ 소요예산 : 9백만원(구비)

## 5. 복지공동체 활성화를 위한 민·관협력 사업 추진





다양한 복지주체들 간의 협력 및 네트워크 사업으로 지역의 현안문제를 공유하고 한정된 자원을 효과적으로 활용하여 지역복지 발전에 기여하고자 함

### □ 사업개요

- 사업기간 : 2014. 1월 ~ 2014. 12월
- 사업대상 : 사회복지관련 기관, 사회복지종사자, 지역주민 등
- 사업내용(4개 단위 사업): 정책개발, 역량강화, 네트워크, 공동체 활성화 사업
- 시행주체 : 마포구, 마포구지역사회복지협의체 등

### □ 세부추진계획

- 2014년 민관협력 사업 계획 수립 : 2월
- 지역사회복지협의체 활성화 (연중) : 위원 정비, 자문·심의 기능 강화
- 주요사업 추진 계획

사업구분	내 용	주요사업	활동모습
정책개발 사업	· 지역현안과제 및 복지 의제형성을 위한 논의 구조 확보	· 대표협의체 논의 및 릴레이복지포럼 (각 분기별 1회) · 제3기 지역복지계획 수립심의 (연중)	
역량강화 사업	· 복지종사자 역량강화를 위한 교육 사업 등	· 상, 하반기 각 1회 · 사회복지협의회 공동주최 사회복지 교육원 운영(연4회, 회당 50~100명)	
네트워크 사업	· 복지주체들 간의 자원 공유 및 소통채널 확보	· 페이스북, 트위터 등 on-line 소통 · 사회복지종사자 워크숍 (하반기, 150명) · 사회복지종사자 등산대회 (격월/60명) · 체육대회 (하반기/150명)	
공동체 활성화 사업	· 복지주체들 간의 협력 및 나눔 문화 확산	· 사회복지대회 (9월/500명) · 분과별 공동 사업 (연중/300명) · 희망 나눔 페스티벌 (하반기, 1000명) · 외부공모사업 추진 등 (연중/2-3건)	

□ 소요예산 : 36백만원(구비)

## 6. 민간 자원을 활용한 취약계층 지원 강화

지역 내 모든 민간자원을 발굴·활용하여 공적 사회안전망 및 관련예산의 한계를 보완함으로써 법정 지원 외에 취약계층에 대한 적기 지원과 적절한 보호로 위기상황 극복 및 생활안정에 기여하고자 함

### □ 사업개요

- 사업기간 : 2014. 1월 ~ 2014. 12월
- 사업대상 : 지역주민, 기업, 민간기관 및 단체 등 민간 자원
  - \* 지원대상 : 법정보호대상자 및 저소득 주민
- 사업내용 : 민간기금 활용연계, 행복한 방 만들기 사업, 상시적 이웃돕기사업, 희망온돌사업 등

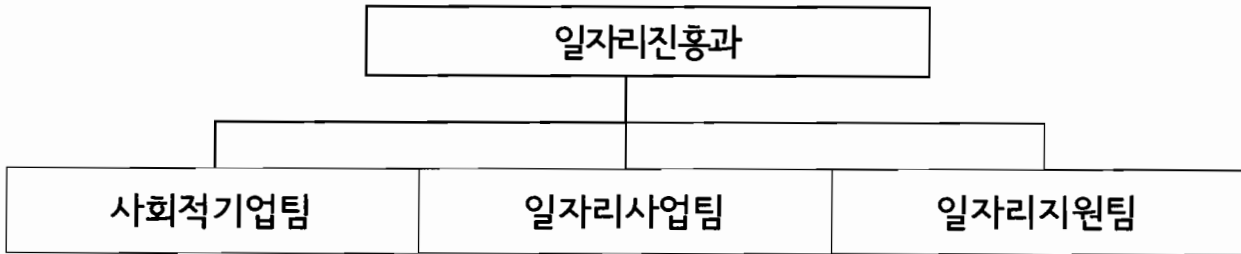
### □ 세부추진계획

- 민간기금 연계로 위기가정 지원 강화
  - 목적 : 공공부조로 해결할 수 없는 위기가정에 대해 민간기금을 발굴연계
  - 대상 : 최저생계비 200%이하의 위기가정
  - 주요 민간기금 활용 현황 : 희망온돌 지역 위기긴급기금(서울시복지재단 외), 위기가정 인큐베이팅 사업(이랜드 복지재단), 주거 위기가정 살리기 프로젝트(서울시사회복지협의회), 저소득가정 수술아동 의료비 지원 사업(홀트아동복지회), 의료비 지원사업(적십자병원) 등
- 취약계층의 주거환경 개선을 위한 "행복한 방 만들기" 사업 실시 : 목표 200가구
  - 지원내용 : 도배·장판 교체, 보일러 점검·교체, 창틀·출입문 단열 등
  - 추진방법 : 봉사단체, 시민단체, 종교단체, 기업, 재능기부자 등을 통해 추진
- 상시적 이웃돕기사업 추진
  - 따뜻한 겨울나기 사업, 희망 나눔 페스티벌 '재민아 사랑해', 꿈나무키우기사업(초·중·고 교육경비 지원), 아름다운 이웃 디딤돌사업(현물·서비스 지원), 무료학습서비스사업 등
- 지역보호 및 복지공동체 활성화를 위한 '희망온돌사업' 추진
  - 동별 취약계층 발굴반 운영, 민간의 좋은 이웃들(나눔 이웃)을 통한 발굴지원
  - 희망온돌 거점기관 운영 : 위기가구 발굴 및 민간기금 지원
  - 문화 소외계층을 위한 「culture+ 사업」(문화 나눔) 추진

### □ 소요예산 : 비예산

# 일자리진흥과

□ 조직 현황



□ 인력현황

구 분	계	직 급 별 (일반직)							임기제
		소계	4급	5급	6급	7급	8급	9급	
정 원	13	13		1	4	3	4	1	
현 원	14	14		1	3	5	1	4	

※ 현원에 육아휴직 1명(8급) 제외

**【사회적경제기업 현황】**

(2013. 12월 현재/단위: 개)

구 분	총계	사회적기업			마을기업	협동조합
		고용노동부인증	고용노동부예비	서울형		
기업 수	121	18	11	12	12	68

**【시설현황】**

시 설 명	소 재 지	규 모	인 력	비 고
마포구 고용복지지원센터	마포구 매봉산로 18 마포창업복지관내	지상1·2층 (635㎡)	18명 (계약직 8명)	학교법인 이화학당
마포구 일자리센터	마포구 월드컵로 212 마포구청 2층	27.5㎡	4명 (계약직)	직접운영

# 2014년도 주요업무 추진계획

## 1. 마포구 사회적경제 생태계조성 지원

마포구내 사회적경제를 이루는 다양한 주체에 대한 역량강화와 상호협력에 의한 연대 시스템을 구축하여 사회적경제 지역 인프라 및 생태계를 조성하고 사회적경제 영역에 대한 지원 및 지속가능한 지역 특화사업을 추진하고자 함

### □ 사업개요

- 사업기간 : 2014. 1. 1. ~ 12. 31.
- 운영주체 : 마포구, 마포구고용복지지원센터
- 참여기업 : 120개(사회적기업 40, 마을기업 12, 협동조합 68) ※ '14. 1. 6 현재
- 사업내용
  - 역량강화사업 : 다양한 분야의 사회적경제 기업가 및 전문가 양성을 위한 사회적경제학교 운영
  - 활성화기반조성사업 : 사회적 경제 기업 간 정보공유를 위한 웹페이지 구축, 사회적경제 지원기금 조성
  - 네트워크강화사업 : 민관 거버넌스 구축을 통한 사회적경제 네트워크 강화, 전문 프로보노 활성화
  - 특화사업 : 사회적경제 기업 대상 설문조사를 실시하여 애로사항 파악 및 지속가능한 마포형 사업 모델 발굴

### □ 세부추진계획

- 융합형 사회적경제학교 총 5개 과정운영 : 분기별
- 마포형 사회적경제 사업모델 개발 및 확산 2개 사업 개발 : 상·하반기
- 마포형 사회적경제 체험, 벤치마킹 프로그램 개발 : 수시
- 사회적경제 연구모임(월 1회) 및 마포구사회적경제 심층조사 연구보고 : 2014.8

□ 소요예산 : 349백만원(국비 60백만원, 시비 230백만원, 구비 59백만원)

## 2. 상암 DMC 중소기업형 IT/미디어 맞춤형 인력 양성사업

상암DMC 중소기업 현장 중심의 IT/미디어 맞춤형 인력 양성을 통해 구인·구직 미스매치를 해소하고 지역경제 활성화에 기여하고자 함

### □ 사업개요

- 추진근거 : 고용노동부 지역맞춤형 일자리창출 지원사업 시행지침
- 사업기간 : 2014. 1. 1. ~ 12. 31.
- 사업주체 : 자치단체·비영리법인 또는 단체(컨소시엄 구성)

구 분	기 관 명
운영주체 · 대표수행기관	마포구 · 서울산업통상진흥원(SBA)
수행기관	상암DMC CoNet, 마포구고용복지지원센터
지원조직	상암DMC인적자원개발협의회, 대학 및 특성화고

- 사업내용
  - 지역 내 민관·산·학 컨소시엄 구성
  - 중소기업 현장 중심의 IT/미디어 맞춤형 인력 전문가 양성 교육 및 취업 지원
- 사업목표 : 80명 교육, 64명 수료, 44명 취업(수료율 80%, 취업률 70%)

### □ 세부추진계획

- 2014. 1. : 지역맞춤형 일자리사업 공모 및 선정 결과 통보(고용노동부)
- 2014. 1. ~ 2. : 컨소시엄 기관 지원약정 체결 및 교육생 모집
- 2014. 3. ~ 6. : 기초소양 및 분야별 직무 교육 실시
- 2014. 7. ~ 12. : 교육생 인턴·취업 연계 지원 추진

□ 소요예산 : 200백만원(국비 180백만원, 구비 20백만원)

### 3. 「마포구 일자리센터」 운영 활성화

발로 뛰는 일자리센터 운영, 구인·구직자의 양적 확대를 통해 미스매칭을 최소화하고 인력부족으로 애타는 기업, 취업난을 겪는 구직자를 위한 종합 취업지원서비스를 제공하고자 함

#### □ 사업개요

- 사업기간 : 2014. 1. 1. ~ 12. 31.
- 사업대상 : 구인희망기업 및 실직, 미취업자중 구직을 희망하는 자
- 추진인원 : 17명(행정인력 4, 직업상담사 4, 일자리설계사 10, 보조인력 2)
- 사업비 : 98백만원(운영비 6, 인건비 92) ※ 인건비 : 구비 29백만원, 시비 69백만원

#### □ 세부추진계획

- 「찾아가는 구직 희망자 발굴사업」 전개
  - 고정 부스운영 활성화 : 홈페이지 월드컵점 구인·구직 홍보 및 활동 강화
  - 청년층 대상 구인·구직 활동 : 민방위 교육장, 청년드림 마포캠프 멘토링대상자 등
  - 구·동 주관 행사시 구인·구직 활동 : 새우젓축제, 위생교육 시 임시부스 운영
- 「동 주민센터 일자리 발굴 창구」· 「우리동네 일자리 구하는 날」 운영
  - “동 일자리 발굴 창구” 개설, 통장 및 직능단체원 등 구인·구직자 발굴 활동
  - 일자리설계사를 활용한 동 주민센터 발굴활동 지원 및 회사방문 구인 활동
  - 공공근로 신청 접수 방법 개선 : 거주 동 주민센터에서 구직등록, 민원편의 증진
- 취업 알선 및 사후 관리
  - 워크넷, 서울시일자리플러스시스템 입력 및 취업 알선, 직업 훈련 연계

□ 소요예산 : 98백만원(시비 69백만원, 구비 29백만원)



## 4. 일자리제공을 통한 취약계층 안정화

실업자 및 저소득층 등 취약계층에 일자리제공을 통한 생계 지원 및 청년실업자와 특성화고 졸업예정자의 중소기업 연계를 통한 맞춤형 청년일자리 창출하고자 함

### □ 사업개요

- 사업기간 : 2014.1. ~ 12.
  - 공공근로 사업 : 2014.2.3.~6.30. / 7.1.~11.28.(5개월 단위, 2단계로 나누어 추진)
  - 지역공동체 일자리 사업 : 2014.3.1 ~ 10.31(4개월 단위, 1~2차 구분실시)
  - 중소기업 청년인턴사업 : 2004.1.~12.
- 목표인원 : 454명 내외(공공근로 390명, 지역공동체 54명, 청년인턴 10명)

### ▣ 사업내용

#### 【공공근로사업】

- 대상사업 : 4개 분야 (정보화추진사업, 서비스지원사업, 환경정비사업, 기타사업)
- 참여대상 : 만18세 이상 실업자 또는 정기소득이 없는 일용근로자
- 근로조건
  - 근무시간 : 1일 6시간, 주 5일 근무 원칙(65세이상은 1일 3시간 근무)
  - 임금지급 : 월 86만원 내외(1일 32,000원, 주월차 및 교통간식비 포함, 4대보험 가입)
- 사업추진일정
  - 1단계 : 2014. 2. 3 ~ 6. 30
  - 2단계 : 2014. 7. 1 ~ 11. 28

#### 【연도별 예산규모 및 참여자 수】

구 분	2011년	2012년	2013년	2014년
예산규모	1,737백만 원	2,356백만 원	2,111백만 원	1,954백만 원
참 여 자 (신청자 수)	631명 (1,818명)	775명 (1,756명)	840명 (1,428명)	390명 내외 (미 정)

### 【지역공동체 일자리사업】

- 사업기간 : 2014. 3. 1. ~ 10. 31.(8개월) ※ 1~2차 구분실시(각 4개월 단위)
- 목표인원 : 총 54명 내외(2013년 대비 21명 ↓)
- 대상사업 : 3대 유형 10개 사업
  - ※ 지역특화자원 활용, 지역 유휴공간 및 문화관광 명소 활성화, 취약계층 지원 및 지역공동체 활성화 등
- 근로자격 : 최저생계비 150% 이하, 재산 1억 3,500만원 이하 취약계층
- 근무조건
  - 시간 : 1일 5.15시간이내, 주 25.75시간이내 근무 원칙(65세 이상은 주 15시간 이내)
  - 임금 : 유형별 차등지급(시간당 5,210원, 주·월차, 간식비 포함), 4대보험 가입

### 【중소기업 청년인턴사업】

- 사업기간 : 2014. 1. 1. ~ 12. 31.
- 사업대상 : 만15세 이상 34세 이하 청년 미취업자 및 마포구내 특성화고(4개)
- 사업규모 : 인턴 10명(일반 5명, 특성화고 5명)
  - ※ 사업성과(2011~2013) : 신청 104명, 선발 31명, 정규직 전환 16명
- 사업내용 : 사업운영기관 선정 ⇒ 업무협약 체결 ⇒ 인턴 모집 및 선발 ⇒ 사업시행 ⇒ 인턴종료 후 ⇒ 정규직 전환 지원
  - ※ 1인당 월 100만원, 최대 6개월 지원(인턴 3개월, 정규직 전환시 3개월 추가)

### □ 세부추진계획

- 공공근로, 지역공동체 일자리 참여자 모집, 청년인턴사업 운영기관 선정 : '14. 1.
- 일반분야 청년인턴 모집, 선발 및 1단계 공공근로사업 운영 : '14. 2.~6.
- 1차 지역공동체 일자리사업 운영(3~6) 및 일반분야 청년인턴 근무 : '14.3~8.
- 2차 지역공동체 일자리사업 참여자 모집 및 특성화고분야 인턴 선발 : '14.5.
- 특성화고 분야 인턴 및 정규직전환 근무 : '14. 6.~11.(6개월)
- 2차 지역공동체 일자리사업 운영(7~10) 및 2단계 공공근로 운영 : 7.~11.

□ 소요예산 : 2,205백만원(국비 90백만원, 시비 1,273백만원, 구비 842백만원)

## 5. 지역일자리 공시제 시행

구청장이 구민에게 임기 중 추진할 일자리 목표 및 대책을 제시하고 지속가능한 양질의 일자리 창출과 고용기반을 구축함으로써 책임 있는 행정을 실현하고자 함

### □ 사업개요

- 사업기간 : 2010. 10. 1. ~ 2014. 6. 30.
- 사업대상 : 고용률 · 취업자 수 증감 등 일자리목표 통계치 및 사업별 일자리 목표 및 대책
- 사업내용
  - 지역 특성에 맞는 다양한 일자리 사업 발굴 및 대책 수립
  - 구민에게 일자리 목표 및 대책을 제시하고 추진성과 매년 공표
    - ※ 공시시기 : '12. 2월, '13. 2월, '14. 2월(3회)
- 일자리 창출 목표 및 성과
  - 민선 5기 구청장 공약사항 : 임기 중 일자리 10,000개 창출
  - 일자리 공시목표 : 37,660명 취업(정규직 취업자 14,991명)
    - ↳ 2014년 목표 : 7,938명 취업(민간 2,958명)
  - 추진성과(2010~2013)

구 분	계	2010년	2011년	2012년	2013년
취업목표 (명) (정규직 취업자 수)	29,722 (12,033)	8,306 (3,453)	7,181 (2,801)	7,181 (2,801)	7,054 (2,978)
추진실적	35,767 (13,991)	11,991 (4,135)	7,915 (3,633)	8,356 (3,475)	7,505 (2,748)
연도목표 달성도		144%	110%	116.3%	106.3% (*13.12월말 현재)

### □ 세부추진계획

- 2014. 2. ~ 6. : 2014 지역일자리 종합대책 공시 및 분야별 추진
- 2014. 2. : '13 일자리공시제 추진실적 평가
- 2014. 8. : '14 브랜드사업 공모(고용노동부)

### □ 소요예산 : 비예산

## 6. 마포구 고용복지지원센터 운영

지역 취약계층의 실업문제 해소를 위해 직업교육, 일자리알선 등 고용과 복지 통합서비스를 제공하고 사회적경제 지원 및 협력사업 추진을 통한 취약 계층의 일자리창출

### □ 사업개요

- 사업기간 : 2014. 1. 1. ~ 12. 31.
- 사업대상 : 지역 취약계층 및 일반 지역주민
- 사업내용 : 고용복지지원사업, 사회적경제 지원 및 협력사업, 지역특화사업  
- 고용복지지원사업 : 5대 분야, 13개 사업, 53개 세부사업

연번	사업명	사업 내용
1	취업기술훈련사업	15개 세부사업 582명 교육·훈련
2	자립기반강화사업	10개 세부사업 1,105명 교육·상담
3	일자리창출사업	10개 세부사업 516명 교육 및 사업단 참여
4	사회적경제 지원사업	5개 세부사업 1,939명 교육 및 네트워크 참여
5	지역주민 복지서비스 및 취업여건 향상사업	13개 세부사업 1,421명 서비스제공

- 사회적경제 지원 및 협력사업, 지역특화사업 실시
  - 취약계층 일자리창출을 위한 북카페 산책 확대 운영 : 1~2개소 확대
  - 지역 내 마을기업형 카페 네트워크 및 활성화 지원
  - 지역 내 기업체 연계 협약을 통한 수요자중심 맞춤형 교육과정 확대
- 위탁기관 : 학교법인 이화학당

### □ 세부추진계획

- 2014. 1. : 센터 연중 종합 교육계획 수립
- 2014. 2. ~ 6. : 취약계층 분야별 교육 및 협동조합 등 사회적 경제 교육
- 2014. 5. : 시니어 교육 실시 (취업관련기관 연계)
- 2014. 7. ~ 12. : 하반기 취약계층 등 분야별 교육 및 취업박람회 등 실시



# 사회복지과

□ 조직 현황



□ 인력현황

구 분	계	직 급 별 (일반직)							임기제
		소계	4급	5급	6급	7급	8급	9급	
정 원	27	27		1	7	8	9	2	
현 원	26	26		1	6	8	7	4	

□ 노인복지시설현황

계	노인종합복지관	소규모복지관	노인요양시설	재가노인시설	경로당
168	1	2	5	16	144

□ 장애인복지시설현황

계	장애인거주시설	지역사회재활시설	장애인직업재활시설	개인운영시설	장애인재활치료시설
17	4	5	3	4	1

□ 노인인구 및 장애인 현황

65세이상 노인			비고	장애인			비고
계	남	여	*전체인구의	계	남	여	전체인구의
43,689	18,514	25,175	11.4%	14,584	8,321	6,263	3.8%

\*전체인구: 377,830명

□ 기타현황

독거노인		기초생활수급자		의료급여수급자	
인원수	노인/독거비율	세대	인원수	세대	인원수
9,328	21%	3,806	6,081	4,138	6,851

# 2014년도 주요업무 추진계획

## 1. 어르신일자리사업 활성화 및 내실 운영

고령화 시대를 맞아 저소득층 노인들을 위한 일자리 창출제공 및 취업 연계로 보충적 소득을 지원하고, 은퇴자 및 퇴직노인들의 경험과 전문지식을 활용할 수 있는 노인 적합형 일자리를 발굴제공하여 노인의 사회참여를 확대하고 나아가 건강하고 활기찬 노후 생활 보장

### □ 사업개요

- 노인일자리 사업 추진 : 4,150백만원 (구비 35%, 시비 35%, 국비 30%)
  - 사업규모 : 노인거리환경지킴이사업 등 43개 사업 2,360개 일자리
  - 참여기관 : 16개 동주민센터 및 12개 민간수행기관
  - 참여형태 : 주3~4일(월36시간), 9~12개월 활동, 활동비 월 20만원
- 마포시니어클럽 운영 : 232백만원 (구비 40%, 시비 60%)
  - 사업장 : 우리마포시니어클럽(우리마포복지관 내 1층 및 4층)
  - 참여대상 : 고령자(55세이상) 및 65세 이상 어르신
  - 주요사업 : 어르신 소득창출 사업단 운영(왕만두,쿠키,실버카페,봉제) 및 시니어인턴십, 고령자기업 육성 등
- 서울형 치매 우울증 노노케어 사업 추진 : 604백만원 (국비 30%, 시비70%)
  - 사업내용 : 건강한 어르신들이 저소득 요양보험비등급자중 치매 우울증등 노인성 질환자 및 거동불편 어르신을 대상으로 복지형 노노케어 서비스 제공
  - 사업수행기관 : 사단법인 한국치매협회

### □ 세부추진계획

- 2014. 1. ~ 2. : 수행기관 공모 및 사업설명회 개최, 참여자 모집 및 배치
- 2014. 2. : 통합발대식 및 노인일자리 박람회 / 소양교육
- 2014. 3. ~ 11. : 노인일자리사업 운영
- 2014. 9. : 노인일자리사업 만족도평가
- 2014. 12. : 노인일자리사업 평가

### □ 소요예산 : 4,986백만원

## 2. 독거어르신 돌봄서비스 통합관리 운영

- 재가 및 독거어르신 돌봄서비스 통합관리로 서비스 중복 방지 및 수혜자 확대
- 돌봄서비스 통합관리시스템 운영으로 민·관 자원 연계를 통한 지원체계 강화

### □ 사업개요

- 추진근거 : 노인복지법 제27조의2(홀로 사는 노인)에 대한 지원)
- 사업기간 : 2014. 1. 1. ~ 12. 31.
- 사업대상 : 관내 독거어르신
- 사업내용

사 업 명	사 업 내 용
노인돌봄기본	기본서비스(안부확인), 맞춤형복지서비스, 사랑의안심폰, 주거환경개선
노인돌봄종합	방문서비스(가사, 활동지원), 주간보호(장기요양등급외 판정자)
서울재가관리서비스	가사보조, 말벗, 외출동행 등(저소득 어르신 및 중증장애인)
기타 서비스연계	집수리사업, 노노케어, 방문행정

- 시행주체 : 마포구독거노인복지센터 외 재가노인지원센터 3개소
- 사업비 : 1,104백만원 (구비 18%, 시비 46%, 국비 36%)

### □ 세부추진계획

- 돌봄서비스 통합관리를 위한 마포구독거노인복지센터 기능 확대
  - 돌봄기본·종합서비스, 맞춤형서비스, 서울재가관리 서비스 등 유사서비스 통합 운영 (서울시 어르신복지과-18424호/ 재가노인 돌봄서비스 통합관리 운영계획)
- 재가어르신 돌봄통합서비스 관리시스템 운영
  - 서비스 관리대상 및 수행기관별 서비스에 대한 실시간 모니터링
  - 서비스 이중수혜 차단 및 서비스 누락자 발굴로 수혜자 확대(1,600명)
- 민·관 자원 공유 및 연계로 돌봄서비스 강화 및 맞춤형복지서비스 지원
  - 지역내 학교, 종교단체, 기업 등 민간자원을 활용한 후원연계로 맞춤형서비스 제공

### □ 소요예산 : 1,112백만원

### 3. 기초노령연금 확대 추진

만 65세 이상 생활이 어려운 어르신에게 기초노령연금을 지급하여 어르신들의 노후 생활 안정 및 복리증진을 도모함

#### □ 사업개요

- 사업기간 : 2014. 1. 1. ~ 12. 31.
- 선정 기준액(소득 인정액)

(2014.1월 기준)

구 분	선정기준액		재산은 없고 소득만 있는 경우		소득은 없고 재산만 있는 경우
	2013년	2014년	근로소득 있는 경우	근로소득 없는 경우	
단독가구	83만원	87만원	월 최대 135만원 이하	월 87만원 이하	3억 3,680만원 이하
부부가구	132.8만원	139.2만원	월 최대 235.2만원 이하	월 139.2만원 이하	4억 6,208만원 이하

- 지급금액 : 1인 수급 시 최고 96,800원, 2인 수급 시 최고 154,900원(각 77,450원)  
 ※ 2014년 7월부터 1인 수급 시 최고 200,000원(최저 100,000원)
- 지급방법 : 매월 1회 개인별 계좌 이체
- 지급일자 : 매월 25일(토, 일요일 공휴일의 경우 이전 정상 근무일)

#### □ 세부추진계획

- 2014. 1. : 연간 운영계획 수립
- 2014. 1. ~ 12. : 대상자 관리 및 연금 지급
  - 기초노령연금 신규 책정 및 변동처리, 기초노령연금 지급 및 추가지급
  - 사망자 및 소득초과자 부당수급 관리
  - 신규자 및 탈락자에 대한 연금제도 안내 및 홍보

#### □ 소요예산 35,684백만원

- 사업비 : 국비 26,097백만원, 시비 6,135백만원, 구비 3,452백만원
- 재원구성 : 국비 70%/ 시비 15%/ 구비 15%



## 4. 노인복지시설 인프라 확충

급속한 고령화 진행으로 새로운 노인복지 수요와 다양한 욕구에 대응하기 위해 지역 밀착형 노인복지 시설 인프라를 확충 어르신들의 욕구 해소

### □ 사업개요

- 사업기간 : 2012. 8 ~ 2015. 3.
- 사업규모 : 대지면적 1,264㎡/ 지하1층 ~ 지하4층, 연면적 3,638.67㎡
- 층별 시설배치

	지하1층	1,076㎡	주차장, 다목적실, 기계실, 창고
	지상1층	685㎡	동주민센터 민원실, 구립어린이집
	지상2층	631㎡	자치회관, 작은도서관, 동장실, 동대본부
	지상3층	635㎡	용강동노인복지관, 대한노인회 마포지회
	지상4층	566㎡	대강당(240석), 경로식당(65석)

### □ 추진경위

- 2012. 8.14 : 용강동 복합청사 건립계획 수립
- 2013. 5.29 : 설계용역 착수보고회
- 2013.10.13 : 설계용역 완료
- 2013.12.24 : 용강동 복합청사 신축공사 기공식

### □ 세부추진계획

- 2014. 1 ~ 2. : 지열 및 흙막이, 터파기 공사
- 2014. 7. : 골조공사 완료
- 2014.12. : 마감 및 부대공사 완료
- 2015. 3. : 준공예정

### □ 소요예산

- 2014년 사업비 : 미편성
- 노인복지분야 사업비 : 2,138백만원
  - 구비 1,138백만원, 시비 1,000백만원

## 5. 어르신 여가문화 활성화

노인들의 다양한 욕구를 반영한 프로그램 확대 운영 및 지원으로 노인들의 사회참여 확대 및 노인여가문화 활성화로 노인복지증진 도모

### □ 사업개요

- 사업대상 : 관내 65세 이상 어르신 및 경로당 144개소
- 사업내용
  - 경로당 순회프로그램 운영
    - : 노인 여가욕구에 따른 여가문화서비스 프로그램 개발 및 확대
  - 실버축구단 운영, 실버합창단 운영, 경로당 동아리 활동 지원
    - : 노인동아리 활동 지원을 통한 능동적 사회 참여 유도
  - 마포 IT 경로당 운영
    - : 다양한 정보취득 및 사용방법 습득 기회 제공하여 노인들의 정보화 욕구 해소
  - 경로당 열린교실, 건강교실, 경로당 인센티브 사업 운영
    - : 경로당별 특성에 맞는 여가프로그램 운영으로 경로당 문화 활성화

### □ 세부추진계획

사업명	대상	소요예산 (천원)	사업내용	
실버축구단운영	50명	10,000	월2회 정기적 연습활동 및 실버축구대회 참가	
실버합창단운영	40명	6,000	주1회 정기연습활동, 정기연주회 및 합창경연대회 참가	
경로당순회프로그램	144개소	47,904	경로당 프로그램 발굴 연계 및 활성화 교육 실시	
IT경로당 운영	강사50 (110개소)	29,260	컴퓨터강사 양성교육 및 경로당정보화경진대회 개최	
경로당 문화 활성화	열린교실	30개소	33,462	노래교실,댄스,요가,맨손체조 등 찾아가는 여가프로그램
	건강교실	142개소	비예산	노인성 질환 대비 건강체조 및 치매교육 프로그램 운영 - 건강보험공단, 생활체육협의회, 치매센터 연계 시행
	경로당 동아리활동	30개소	7,500	골목청소, 아동지킴이 등 경로당 동아리 활동 지원

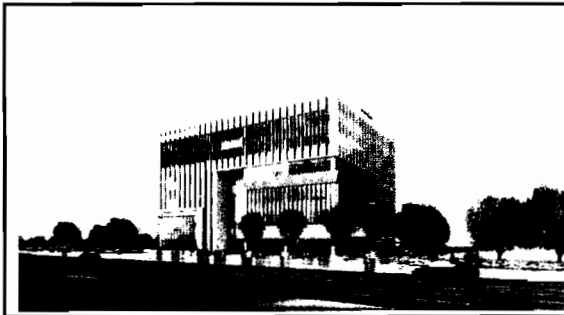
### □ 소요예산 : 134백만원

## 6. 어린이재활병원 및 사회복지시설 건립

상암2지구 내 사회복지시설용지를 매입하여 민간투자방식으로 어린이재활병원 및 사회복지시설을 건립하여 우리구에 필요한 장애인복지시설을 확충하고, 지역주민 복지향상에 기여하고자 함.

### □ 사업개요

- 사업명 : 어린이재활병원 및 사회복지시설 건립 민간투자사업
- 위치 : 마포구 상암동 1738번지( 상암2지구 내 사회복지시설 용지)
- 대지면적 : 3,212.9㎡ ( 매입가격 : 9,182백만원 )
- 주요도입시설 : 어린이재활병원, 직업재활센터, 체육시설, 노인시설, 영어도서관 등



#### < 시설규모 >

- 지하3층, 지상7층
- 연면적 : 18,212.85㎡

- 총사업비 : 472억원(국비 15, 시비 91, 구비 93, 민간자본 273)
- 추진방법 : 공유재산 및 물품관리법 적용 민간투자
- 우선협상대상자 : 푸르메 재단

### □ 세부추진계획

- 2014. 1 : 민간기관과 실시협약 체결 및 사업시행자지정 고시
- 2014. 1 : 상암2지구 사회복지시설용지 매매대금(3차 할부금) 지급
- 2014. 2 : 실시계획 인가 및 고시
- 2014. 2 : 공사 착공
- 2015. 10 : 공사 준공

### □ 소요예산

- 사업비 : 4,220백만원(구비 1,720백만원, 시비 2,500백만원)
  - 부지매입비(3차) : 1,719백만원(일반예산:835백만원, 기금:884백만원)
  - 시설비 : 2,500백만원(시비)
  - 업무추진비 : 800천원

## 7. 중증 장애인 자립생활 지원 확대

중증장애인의 자립생활과 지역사회에서의 다양한 사회참여활동을 지원하고 그 가족의 부담을 경감하여 장애인의 삶의 질을 증진하고자 함.

### □ 사업개요

- 사업기간 : 2014. 1~ 2014. 12
- 사업대상 : 마포구 1~2급 등록 장애인
- 사업내용
  - 장애인 활동지원 대상자 중 최중증 대상자 추가 지원
  - 탈시설·재가 중증장애인을 위한 자립생활 체험홈 지원
  - 중증장애인의 안정적 주거환경개선을 위한 주택개조 지원
  - 장애인자립생활센터 사업비 및 운영비 지원
- 추진근거 : 장애인복지법 제53조(자립생활지원) 및 제 55조(활동지원급여의 지원)

### □ 세부추진계획

- 장애인 활동지원 대상자 중 최중증 대상자 3명 추가 지원
  - 2014년 장애인활동지원사업 추진 계획 수립 : 2014. 1월
  - 활동보조 제공기관(3개소)에 사업비 교부 : 2014. 1월 ~ 12월
- 자립생활 체험홈 임대공간 1개소 확보 : 2014. 1월중
- 주택개조 지원 : 서울시 지원사업으로 시행(2014년 2가구 시범 지원)
- 2014년 마포구 장애인자립생활지원사업 추진 계획 수립 : 2014. 1월
  - 마포구 내 자립생활센터 사업비 및 운영비 교부 : 2014. 1월~12월

### □ 소요예산

- 사업비 : 189백만원(구비)
  - 장애인활동지원사업 구비추가지원 : 45백만원
  - 자립생활 체험홈 임대공간 1개소 임대보증금 : 100백만원
  - 마포구 내 자립생활센터 사업비 및 운영비 : 43백만원

## 8. 국민기초생활보장사업 시행

최저생계비 이하의 생활을 하는 저소득 주민에 대한 관리의 적정성을 기하고, 기본적인 생활에 필요한 급여를 실시함으로써 이들의 최저생활을 보장하고 생활안정을 도모

### □ 사업개요

- 사업기간 : 2014. 1. ~ 12.
- 사업대상 : 기초생활보장수급자 3,882세대 6,193명
- 사업내용
  - 국민기초생활수급자 신규 조사 및 기존수급자 확인조사에 따른 자격 결정
  - 국민기초생활수급자 자격결정에 따른 급여액 확정 및 지급
  - 지역사회복지협의체 심의를 통한 수급자 적정관리
- 2014년 최저생계비

구분	1인가구	2인가구	3인가구	4인가구	5인가구	6인가구	7인가구
금액(원/월)	603,403	1,027,417	1,329,118	1,630,820	1,932,522	2,234,223	2,535,925

### □ 세부추진계획

- 2014년 급여지급 계획 수립 : 2014. 1월 중
- 국민기초생활보장수급자 조사에 따른 각종 자격 결정 및 통지
- 국민기초생활보장수급자 급여 지급
  - 생계·주거급여 : 매월 20일 가구별 지급
  - 교육 급여 : 입학금·수업료, 교과서대·부교재비 등 분기별 지급
  - 해산·장제급여 : 사유 발생시 수시 지급
- 지역사회복지협의체 심의 개최 : 월 1회

### □ 소요예산

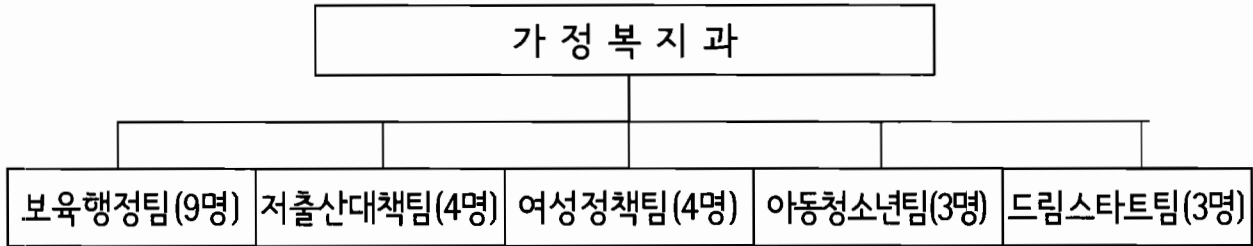
- 사업비 : 20,731백만원 (국비 60%, 시비 28%, 구비 12%)

(단위:백만원)

계	생계급여	주거급여	교육급여	해산·장제급여
20,731	15,207	4,546	862	116

# 가정복지과

**□ 조직 현황**



**【인력현황】**

구분	계	4급	5급	6급	7급	8급	9급	임기제	비고
정원	26		1	8	6	8	3		
현원	24		1	8	6	2	7		

※현원에 실무수습 1명 포함, 육아휴직 3명(행정7급 2, 사회7급 1명) 제외

**【보육시설 현황】**

계	구립	법인과시설	민간시설	가정	직장	부모협동	방과후
232	38	7	63	102	9	4	9

**【아동시설 현황】**

[단위 : 명, 개소]

삼동 소년촌	영락 의집	홀트일시 보호소	지역아동센터 (개소)	마포육아 종합지원센터	장난감 대여점	마포영유아 통합지원센터
정/현원	정/현원	정/현원				
80/71	6/6	50/5	11	1	2	1

**【여성복지시설 현황】**

[단위 : 명]

개소			성매매피해자 보호시설		미혼모 보호시설			성폭력피해자 보호시설	가정폭력 보호시설		
			한국 여성의집	수수뜨라 (그룹홈)	애라 세움터	아름뜰	마포 클루터	열림터	사랑의 등지	행복이 주여성쉼터	사랑의 집 (그룹홈)
개소	정원	현원	정원/현원	정원/현원	정원/현원	정원/현원	정원/현원	정원/현원	정원/현원	정원/현원	정원/현원
9	113	90	20/17	5/3	10/8	20/13	10/8	10/8	15/15	13/11	10/7

# 2014년도 주요업무 추진계획

## 1. 보육의 공공성 강화를 위한 국공립어린이집 확충

신축되는 공동주택 내 관리동어린이집을 구립으로 전환하여 어린이집 신축예산을 절감하고, 공보육 비율을 늘려 영·유아 학부모의 보육만족도를 제고하고자 함

### □ 사업개요

- 사업기간 : 2014. 1. 1. ~ 2014. 12. 31.
- 사업대상 : 2개소

연번	시설명	확충유형	소재지	면적	보육정원	준공일	비고
1	아현3구역1	공동주택 내 어린이집 구립 전환	아현3구역	315㎡	60명 내외	2014. 9월 예정	
2	아현3구역2	공동주택 내 어린이집 구립 전환	아현3구역	315㎡	60명 내외	2014. 9월 예정	

- 사업내용 : 공동주택 내 관리동어린이집 장기무상임대하여 구립어린이집 설치
- 사업근거 : 영유아보육법 제12조(국공립어린이집의 설치 등)  
「건축법」에 따른 공동주택 중 대통령령으로 정하는 일정 세대 이상의 공동주택을 건설하는 주택단지 지역에 우선적으로 설치하여야 한다.

### □ 세부추진계획

- 아현3구역 조합과 협의하여 구립 전환 추진 --- 2014. 1 ~ 2월
- 아현3구역 어린이집 2개소 위탁체 선정----- 2014. 4 ~ 6월
- 아현3구역 어린이집 2개소 리모델링 공사 ---- 2014. 8 ~ 9월
- 아현3구역 어린이집 2개소 개원 ----- 2014. 10 ~ 11월

### □ 소요예산 : 총400백만원(시비 360백만원, 구비 40백만원)

- 리모델링 공사 : 300,000천원(시비 90%, 구비 10%, 150,000천원 × 2개소)
- 기자재 구입 : 100,000천원(시비 90%, 구비 10%, 50,000천원 × 2개소)

## 2. 공감보육을 지향하는 보육서비스 지원

영유아 보육료 지원 및 어린이집에 대한 운영관리를 통해 보육서비스의 질적 수준 향상 및 부모가 믿고 맡길 수 있는 안심보육 환경을 조성하고자 함

### □ 사업개요

- 사업기간 : 2014. 1. 1. ~ 2014. 12. 31.
- 사업대상 : 어린이집 232개소, 종사자 1,777명, 보육아동 8,519명
- 사업내용 : 보육료 및 운영보조금 지원

### □ 세부추진계획

- 보육료 지원 : 0~5세 전면 무상보육(3~5세 누리과정)
- 어린이집 운영 지원내역
  - 국고보조 : 영유아보육료(국비40% 시비42% 구비 18%)  
종사자 인건비, 교재교구비, 교사근무환경개선비, 보수교육비(국비 30% 시비49% 구비21%) 등
  - 시비보조 : 방과후 교실, 장애아 통합보육 활성화, 서울형어린이집 운영지원 (시비 70% 구비30%) 등
  - 자체사업 : 방역소독비 및 보호장구 지원(신규), 구립시설 개보수, 직장어린이집 지원, 장난감대여점 운영관리 등



### □ 소요예산 : 58,356백만원

- 국고보조사업 : 36,356백만원
- 시비보조사업 : 19,549백만원
- 구비보조사업 : 2,451백만원



### 3. 출산 양육 지원 및 가족친화분위기 조성

출산과 양육에 따른 서비스 지원으로 출산을 향상에 기여하고 다양한 가족친화 사업을 통해 가족의 안정성 강화 및 가족관계 증진에 기여하고자 함.

#### □ 사업개요

- 사업기간 : 2014. 1. 1. ~ 2014. 12. 31.
- 사업대상 : 영·유아, 아동, 임산부, 부부, 일반남성 등
- 사업내용
  - 출산축하금 지급, 가정양육수당 지원, 아이돌봄지원사업
  - 건강가정지원센터 운영지원, 가족친화 및 출산장려 인식개선사업 등
- 추진근거 : 저출산·고령사회기본법, 건강가정기본법, 출산축하금 지급에 관한 조례

#### □ 세부추진계획

- 출산축하금 지원 확대(넷째아 이상 지원 강화, 기존 30만원)
  - 첫째아 10만원, 둘째 15만원, 셋째 30만원, 넷째 100만원, 다섯째이상 500만원
- 가정양육수당 지원
  - 0세~5세 보육시설 및 어린이집 미이용 아동에게 월 10~20만원 지원
- 아이돌봄 지원 : 3개월~만12세 이하 아동에게 돌보미 방문 돌봄서비스 제공
- 건강가정지원센터 지원
  - 가족 교육, 상담, 가족문화 활동, 관내 기업 대상 가족친화교육 실시 등
- 가족친화 및 출산장려 프로그램 사업
  - 부모교육 : 결혼 예비·신혼부부, 세 살마을 부모교육(임산부, 조부모대상)
  - 가족친화프로그램 : 찾아가는 아버지 교실 운영(관내 어린이집, 공공기관, 기업체 등)  
아빠 요리교실, 아빠 육아교실(구직원), 사진 공모전(결혼, 임신, 출산 및 가족 소재)
  - 다둥이 행복카드 참여업체 확대 및 지원내용 홍보

□ 소요예산 : 17,333백만원(국비 6,578백만원 시비 7,022백만원 구비 3,733백만원 )

## 4. 다문화가족 통합지원사업

다양한 사회적응 서비스 지원 프로그램을 통해 안정적인 정착과 적응 및 사회·경제적 자립 활동 도모

### □ 사업개요

- 사업기간 : 2014. 1. 1. ~ 2014. 12. 31.
- 사업대상 : 다문화가족
- 사업내용 : 다문화가족지원센터 운영을 통한 통합지원프로그램 운영

### □ 세부추진계획

- 사회 적응 서비스 지원 프로그램 운영
  - 한국어 교육, 가족통합교육, 통번역지원, 개인 및 가족 상담서비스
  - 언어영재교실, 언어발달 지원, 방문생활교육 등 다문화가족 자녀 교육
- 역량강화교육 : 생활법률교육, 운전교육, 직업교육, 금융교육 등 취업연계 및 교육지원반 운영, 다문화강사 양성 및 파견
- 지역사회 네트워크 강화
  - 국적별 자조모임(3~6모둠) : 영어권, 베트남, 중국, 필리핀, 일본 등 국적별 모임을 통해 사회적응 및 정서적 유대감으로 조기 정착 지원
  - 다행복 학부모 커뮤니티 운영(3개 커뮤니티) : 학교별(서교초·성산초·중동초) 다문화가정 및 일반학부모간 모임으로 자녀교육 및 양육정보 교환
  - 지역사회 후원 및 연계 : 관내 기업, 단체, 학교 등과 연계 한 다양한 체험 프로그램 운영

### □ 소요예산 : 371백만원(국비 181백만원, 시비 182백만원, 구비 8백만원)

- 다문화가족지원센터 지원 : 363백만원(시비50, 국비50%)
- 통번역 자원봉사자 실비지원 : 2백만원(구비 100%)
- 다문화 어울림문고 확충 : 6백만원(구비 100%)

## 5. 아동·여성이 안전한 마포 조성

민·관협력을 통한 도시 안전망을 구축하고 주민의 참여로 범죄와 폭력으로부터 안전한 마포 조성

### □ 사업개요

- 사업대상 : 마포구 초·중·고 학생, 사회복지 종사자, 지역주민
- 사업지역 : 16개 동, 학교, 어린이집, 사회복지기관 및 단체
- 사업내용
  - 아동여성안전지역연대 운영, 맞춤형 여성폭력 예방교육, 안전한 마을 조성
  - 여성안심 서비스 지원, 여성폭력 예방 및 인식개선 캠페인
- 추진주체 : 마포구, 마포구 아동여성안전 지역연대
- 추진근거 : 서울시 마포구 아동·여성 안전에 관한 조례

### □ 세부추진계획

- 아동여성안전지역연대 운영 : 운영위원회 연 2회, 실무협의회 연 4회
- 맞춤형 여성폭력 예방 교육 : 총 123회
  - 초등학생(4학년) : 9개 학교(1개반씩) 9회, 교사 5개학교 10회
  - 중·고 학생 대상 : 15개 학교(중 2 전체반, 고 1 전체반), 100회
  - 사회복지종사자 및 보육교사 대상 2회, 지역주민 대상 2회
- 안전한 마을 조성 사업 : 공모사업으로 추진
  - 공모 참여 대상 : 아동여성안전지역연대 참여 기관 및 관련단체, 동 지역연대
  - 사업범위 : 주민인식개선 및 주민주도 안전마을 조성
- 여성 안심 서비스 지원
  - 여성안심 스카우트사업 : 마포 전지역, 스카우트 30명 배치
  - 여성 홈 방문 서비스 : 9,900만원 이하 임차주택에 거주하는 독신 여성 또는 모자가정 등
  - 여성 안심 택배 서비스 : 기존 3개소(도화,대흥,연남) 외 추가 3개소 설치
- 폭력 예방 및 인식개선 캠페인 : 세계 여성의 날 등 계기성 행사 연계하여 연 4회(분기별) 실시

□ 소요예산 : 35백만원(국비 5백만원, 시비 6백만원, 구비 24백만원)

## 6. 아동·청소년의 보호지원 서비스

아동복지시설 및 저소득 가정의 아동·청소년들에 대한 시설운영지원, 급식 지원 및 필요로 하는 맞춤형 지원을 통해 대상 아동·청소년들이 건강한 민주 시민으로 성장할 수 있도록 함

### □ 사업개요

- 사업기간 : 2014. 1. 1. ~ 2014. 12. 31.
- 사업대상 : 마포구 거주 저소득 가정의 아동·청소년
- 사업내용 : 아동 급식지원, 지역아동센터 운영지원, 소년소녀가정 및 위탁가정 지원, 아동 정서 발달 및 치유서비스 바우처사업, 특별지원대상 청소년 지원사업
- 추진근거 : 아동복지법, 청소년복지지원법
- 사업비 : 2,167백만원(국비 461백만원, 시비 1,088백만원, 구비 618백만원)

### □ 세부추진계획

- 아동 급식지원
  - 대상 : 최저생계비 130% 이하 가정의 결식우려 아동 (연중 650명, 방학중1,800명)
  - 단체급식소, 일반음식점(꿈나무카드 사용)을 통해 제공
- 소년소녀가정 및 가정위탁아동 지원
  - 총 60명(소년소녀가정 2, 가정위탁아동 58)에게 양육보조금 지원
- 저소득층 방과후 학습 지원
  - 대상 : 기초생활수급자 및 차상위계층 등 저소득층 가정의 중·고생
  - 방과후 학습 희망 학생 및 자원봉사 교사 모집하여 방과후 학습 실시
- 지역아동센터 운영 지원(11개소, 393명)
  - 저소득층 아동의 방과후 개별적인 보호와 교육을 통하여 종합복지서비스 제공
  - 지원내용 : 운영비(아동수에 따라 차등지원) 및 종사자 처우개선비, 급식비 지원
- 아동 정서 발달 및 치유 서비스 바우처사업
  - 대상 : 전국 평균소득 100% 이하 가정의 초·중학생 80명
  - 아동의 정서행동적 문제 해결을 위하여 음악이론 및 살아 정서 순화 프로그램 제공
- 특별지원대상 청소년 지원 사업
  - 대상 : 실질적으로 보호자의 보호를 받지 못하는 청소년 15명 내외
  - 지원내용 : 학비, 생활비, 의료비, 청소년활동지원비 등

□ 소요예산 : 2,167백만원(국비 461백만원, 시비 1,088백만원, 구비 618백만원)

## 7. 아동의 전인적 발달을 위한 드림스타트사업 운영

저소득층 아동의 건강한 양육환경 조성을 위한 맞춤형 통합서비스(보건, 복지, 보호, 교육, 치료 등)를 제공하여 아동 개인의 능력함양과 공평한 출발기회를 보장하여 건강한 사회인으로 성장하도록 지원하는 사업

### □ 사업개요

- 사업기간 : 2014. 1. 1. ~ 2014. 12. 31.
- 사업대상 : 0세(임산부) ~ 만 12세(초등학생 이하)로 아동의 성장 및 복지여건이 취약한 가정
- 사업지역 : 마포구 전동
- 사업내용
  - 가정방문을 통해 아동가구 현황조사, 위기도 검사 후 사례관리 대상 아동과 그 가족에게 지역자원과 연계한 맞춤형 서비스 지원
  - 정기적인 위기도 검사(고위기 3개월, 중위기 6개월) 및 지속적인 모니터링
  - 필수 및 선택서비스 제공: 건강검진 및 예방, 기초학력증진, 영아가정방문중재, 부모교육, 경제교육, 영양 및 식습관 개선교육, 1:1멘토링, 문화체험 등
- 추진근거 : 아동복지법 제37조, 2014년 드림스타트 사업안내(보건복지부)

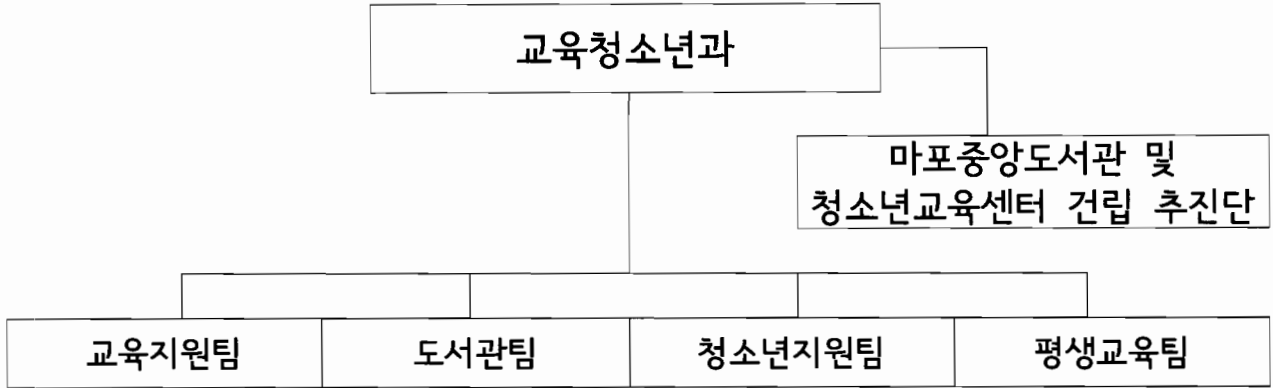
### □ 세부추진계획

- 2014. 1월~2월 : 2014. 취약계층아동 DB구축을 위한 아동 및 가구현황조사, 겨울방학 프로그램운영(가족여행, 예비초등프로그램 등)
- 2014. 3월~6월 : 상반기 프로그램운영(기초학력 증진 프로그램, 건강검진 등)
- 2014. 7월~8월 : 여름방학 프로그램운영(가족관계 회복 프로그램, 진로지도 프로그램, 경제교육 등)
- 2014. 9월~12월 : 하반기 프로그램운영(영양 및 식습관 개선교육, 기초과학교실, 정서발달 지원 프로그램 등)

□ 소요예산 : 300백만원(국비 200백만원, 시비 100백만원)

# 교육청소년과

□ 조직 현황



□ 인력현황

구분	계	4 급	5 급	6 급	7 급	8급	9 급	임기제	비고
정 원	15		1	4	5	3		2	
현 원	23		2	7	7	4	1	2	

□ 교육시설 현황

(단위/개소)

구분 (계)	유치원	초등학교	중학교	고등학교	특수학교	대학교	학력인정학교	외국인학교
85	28	22	14	9	2	5	3	2

□ 도서관 및 청소년시설 현황

(단위/개소)

계	사립도서관 (평생학습관)	공공 도서관	작은 도서관	영어 도서관	청소년 독서실	청소년 수련관	청소년 문화의집	청소년상담 복지센터
20	2	2	7	2	3	1	2	1

# 2014년도 주요업무 추진계획

## 1. 교육경비보조금 지원

초·중·고 각급학교(유치원 포함) 등에 대한 특성화된 교육경비보조금 지원을 통해 교육환경 개선 및 교육경쟁력을 제고하고 미래 인재 양성을 위한 기반을 조성하고자 함.

### □ 사업개요

- 관련근거 : 서울특별시 마포구 교육경비 보조에 관한 조례
- 사업기간 : 2014. 3월 ~ 2015. 2월
- 사업대상 : 각급 학교 76개교(유 28, 초 22, 중 14, 고 10, 기타 2)
- 추진방법 : 사업공모 후 교육경비보조금 심의위원회 사업 선정
- 사업내용 : 시설환경개선, 학력신장 프로그램 등

### □ 개선사항

- 2013년 상반기 교육지원사업 점검 결과('13.08.02.) 및 학교 교육지원을 위한 학교장 의견 조사('13.08.19)
  - 내실 있는 교육지원사업 기획을 위한 내년도 교육지원 계획 학교에 조기 안내
  - 학교 노후시설 개선 예산 지원, 사회적배려대상 학생이 많은 학교 추가 지원, 지역주민이 진학하는 일반고에 집중적인 지원 등이 요구되었음.
- 문제점 및 요구사항을 종합 검토하여 내년도 교육지원사업 계획 수립시 반영

### □ 세부추진계획

- 2013. 12월 ~ 2014. 1월 : 사업공모 및 신청사업 현장조사
- 2014. 2월 : 교육경비보조금심의위원회 사업 선정
- 2014. 3월 ~ 2015. 2월 : 교육경비보조금 교부 및 사업관리
- 교육지원사업 상·하반기 자체 점검 및 외부위원 평가(별도 계획 수립)
- 2015. 3월 ~ : 교육지원사업 완료 및 정산보고서 검토

### □ 소요예산 : 3,000백만원(구비)

## 2. 학력신장 프로그램 지원

대학교의 우수한 시설 및 인력을 활용한 체험 기회를 제공하고 글로벌 인재 양성을 위한 영어교육과 문화예술교육을 통해 관내 학생들에게 바람직한 교육 환경을 조성하고자 함

### □ 사업개요

- 사업기간 : 2014. 1. 1. ~ 12. 31.
- 사업대상 : 관내 초등학생, 중학생, 고등학생
- 사업내용
  - 서강대학교와 함께하는 여름방학 영어캠프 운영 (130명, 47,190천원)
  - 이화여자대학교와 함께하는 창의과학교실 및 열린과학교실 운영 (120명, 13,600천원)
  - 고려대학교 영재교육원과 함께하는 우수인재양성 영재교육사업 (20명, 23,000천원)
  - 학교 부적응 또는 재능있는 초·중생을 모집하여 뮤지컬과 악기를 통한 공연예술제 개최(55,000천원, 서울시주민참여예산사업)
  - 원어민 화상영어(188명 30,080천원)

### □ 세부추진계획

- 서강대 여름방학 영어캠프 운영 : 2014. 7월 ~ 8월
- 이화여대 무한상상교실 운영 : 2014. 4월 ~ 2015. 3월(총4회)
- 고려대 영재교육원 영재교육사업 : 2014. 3월 ~ 11월
- 원어민 화상영어 시범 운영 및 시행 : 2014. 4월
- 공연예술제 개최 : 2014. 12월

### □ 소요예산 : 169백만원



### 3. 친환경 학교급식 지원

차별 없는 무상급식의 단계별 실시로 보편적 복지를 실현하고 우수한 품질과 안전한 식재료 사용으로 성장기 학생들의 심신발달을 도모하고자 함

#### □ 사업개요

- 사업기간 : 2014. 1월 ~ 12월
- 사업대상 : 관내 45개 초·중·고등학교
- 사업내용
  - 친환경 무상급식 지원 : 초등학교 전학년 및 중학교 전학년
  - 친환경 쌀 및 우수 농축산물 지원 : 초·중·고등학교 중 신청학교
  - 행정지원 : 안전하고 질높은 학교급식 실행을 위해 안전성검사 실시
- 시행주체 : 마포구, 서울시, 교육청
- 추진근거 : 학교급식법 및 마포구 친환경 학교급식 등 지원에 관한 조례

#### □ 세부추진계획

- 2014년 친환경 학교급식 지원계획 수립 : 2014. 1월
- 마포구 급식지원 심의위원회 개최 : 2014. 2월
- 분기별 친환경 식재료 안전성 검사 등 행정지원 : 2014. 1~12월
- 친환경 농촌체험교육 프로그램 운영 : 2014. 10월 (1회)

#### □ 소요예산

- 사업비 : 3,979백만원(구비)

#### 4. 구립도서관 운영 활성화

구민의 눈높이에 맞춘 구민 친화형과 생활 밀착형 도서관운영으로 다양한 도서관 정보제공 및 범구민 독서문화 진흥으로 구민의 삶의 질 향상에 기여

##### □ 사업개요

- 사업기간 : 2014. 1월 ~ 12월
- 추진근거
  - 서울특별시 마포구 독서문화진흥 조례
  - 서울특별시마포구립도서관 설치 및 운영 조례
  - 서울특별시 마포구어린이 영어도서관 설치 및 운영에 관한 조례
- 도서관 현황

계	구분	공공도서관		작은 도서관	어린이 영어도서관
		서강 도서관	하늘 도서관		
11		1	1	7	2



##### □ 세부추진계획

- 구립도서관 통합도서관리시스템 구축 : 1월 ~ 2월
  - 구립도서관 도서관리시스템 일원화 및 서강도서관 서버 재구성
  - 구립도서관 통합도서검색 및 관리(구립도서관 통합회원증 사용)시스템 구축
- 독서문화진흥 사업 추진 : 1월 ~ 12월
  - 책과 함께 인생시작 북스타트 운동 추진
  - 도서관 학교 운영(자원봉사자, 재능기부자 정기 양성교육)
  - 공·사립 도서관이 함께 하는 책 축제 개최
  - 도서관별 문화프로그램 공유 및 특성화 운영

##### □ 소요예산 : 1,389백만원

## 5. 마포 인재육성 장학재단 운영 지원

재단법인 마포인재육성장학재단이 2013. 12월 설립 출범함에 따라 조기안정화와 성공적인 장학재단을 위해 전담조직(사무국) 운영 및 재정기반 구축을 지원하고자 함

### □ 사업개요

- 시행주체 : (재)마포 인재육성 장학재단
- 추진근거 : 서울특별시 마포구 장학재단 설립 및 운영지원에 관한 조례
- 사업기간 : 2014. 1. 1 ~ 12. 31.
- 사업내용
  - 장학생 선발 및 장학금 수여 : 3억원 이내  
(선발 인원 및 지급 시기는 장학재단 이사회에서 결정)
  - 기부문화 확산을 통한 장학기금 확충
  - 사무국 운영(사무국 : 구청 6층 소재 - 33㎡)
- 기금현황 : 82억원

### □ 세부추진계획

- 제1차 연도 활성화 방안 추진
  - 육성목표 : 장학재단 안정적인 발전을 위한 재정기반 구축 및 사무국 운영
- 주요 활성화 방안
  - 자발적 거액 잠재기부자 및 중·소액 정기기부자 유치를 통한 재정기반 마련
  - 관내 기업의 기부문화 참여 유도
- 기타 추진사항
  - 기부문화 확산을 통한 장학기금 지속적 확충 지원
  - 지역 언론매체가 범사회/범구민 장학사업 동참 분위기 조성

### □ 소요예산 : 비예산

## 6. 청소년 문화 활동 지원

청소년 문화 및 여가활동에 대한 공간 확대 조성으로 건전한 청소년 문화 활동에 기여하고자 함

### □ 사업개요

- 사업기간 : 2014. 1. 1. ~ 12. 31.
- 사업대상 : 마포구 청소년 및 인근주민
- 사업내용 : 구립 청소년 문화의집 운영 활성화, 망원청소년문화센터 (舊 망원청소년독서실) 환경개선 및 기능 확대
- 추진근거 : 청소년기본법 및 청소년활동진흥법

### □ 세부추진계획

- 망원청소년문화센터 환경개선 및 기능 확대

- 규모 : 929.04㎡(지하1/지상3)
- 공사기간 : '13.11.27. ~ '14.2.24.
- 개관예정 : '14.3월
- 공간배치 : 다목적강당, 음악연습실, 동아리활동실, 청소년 휴카페  
야간공부방, 프로그램실, 영상강의실, 독서실, 놀이치료실 등
- 기능 : 열람실 위주에서 청소년 복합문화공간으로 조성·운영



- 구립 청소년 문화의집 운영 활성화 추진

- 시설현황

시설명	소재지	규모	개관일	위탁법인체	위탁기간	직원수
마포청소년 문화의집	상암천로길 67 (상암동)	3,687.01㎡ (지하1/지상5)	'10.01.04	사)한국 청소년재단	'13.04.01~ '16.03.31	22명
도화청소년 문화의집	도화2길 77 (도화동)	957.14㎡ (지하1/지상3)	'13.11.01	사)한국 청소년재단	'13.09.02~ '16.03.31	7명

- 사업내용

- 청소년 문화공간 운영 및 동아리 활동 지원
- 청소년프로그램 및 상설 문화·예술 체험 활동, 주민대상 프로그램 제공 등

### □ 소요예산

- 사업비 : 1,755백만원 (구비 1,717백만원, 시비 14백만원, 국비 24백만원)

## 7. 평생교육 프로그램 운영 및 지원

마포구 평생학습센터에서 지역특성과 정체성을 반영한 특성화된 평생교육 프로그램을 개발 운영하고, 관내 평생교육기관의 우수 평생학습프로그램 및 소모임 우수학습동아리를 지원함으로써 구민에게 다양한 평생학습 기회를 제공하고자 함

### □ 사업개요

- 추진기간 : 2014. 1월 ~ 12월
- 사업내용 : 프로그램 운영 및 홍보, 우수프로그램 및 평생교육시설 지원

### □ 세부추진계획

- 지역 특성화 프로그램 개발 및 지속 운영(연중) : 마포교양대학, 학교에서 만나는 독서의 즐거움, 동주민센터에 꽃피는 인문학 마포열린강좌, 서양미술사, 한국미술의이해 과정 등
- 성인 기초문자해득 교육 운영(연중) : 성인문해 초등교육, 성인영어 기초교육
- 취업과 연계한 전문자격증 과정 운영(년2회) : 상반기 1회, 하반기 1회
- 시민의식 향상교육 운영(평생교육 활성화) : 평생교육관계자 워크숍(년1회), 평생학습 입문과정(년1회)
- 외부기관과 함께하는 프로그램 운영 : 국민연금공단 연계
- 평생교육 홍보 강화 : 소식지(늘 배움터) 발간, 평생학습센터 프로그램 홍보물 제작, 대한민국 평생학습박람회 참가 홍보·체험관 운영
- 우수 평생학습프로그램 공모 지원(년1회) : 관내 평생교육기관 및 시설
- 찾아가는 평생학습 프로그램 지원(년1회) : 우수 학습동아리 모임 프로그램 지원
- 학력인정평생교육시설 보조금 지원(년1회) : 학력인정평생교육시설 3개교 지원
- 성인문해교육시설·기관 보조금 지원(년1회) : 교육부 주관 성인문해교육지원사업 선정기관[국고지원 30% 대응투자]

### □ 소요예산 : 189백만원

## 8. 마포중앙도서관 및 청소년교육센터 건립

마포구 舊청사부지에 마포중앙도서관 및 청소년교육센터를 건립하여 타 지역에 비해 낙후된 도서관 및 교육시설을 확충함으로써 마포 교육을 혁신하고 선진화에 기여하고자 함

### □ 사업개요

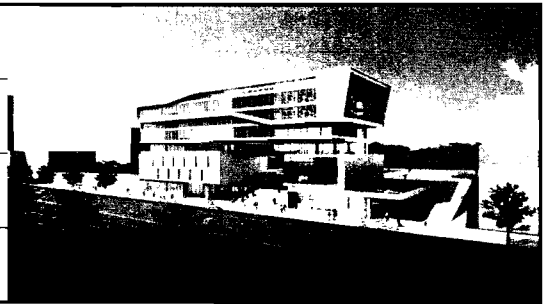
- 사업기간 : 2014. 4 ~ 2017. 12
- 사업위치 : 마포구 성산로 128(성산동)
- 사업규모 : 연면적 17,414㎡(지하2층/지상6층)

- 도서관 3,664㎡(4~6층)

- 교육센터 3,750㎡(1~3층)

- 사무실 1,815㎡

- 주차장 8,185㎡



- 추진근거 : 도서관법, 주차장법 제21조의2
- 총사업비 : 42,682백만원 (구비 78억원, 국시비 64억원, 특별교부금 83억원, 주차장특별회계 71억원, 발전소기금 130억원)

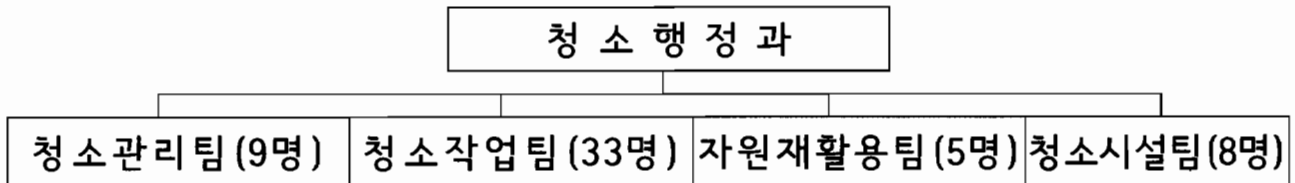
### □ 세부추진계획

- 건립자문위원회 구성 및 자문회의 개최 : 2014. 1
- 중앙재정투융자 심사 : 2014. 2 ~ 4
- 광역특별회계 예산 신청 : 2014. 5
- 건립기본계획 수립 및 공유재산관리계획 변경 : 2014. 5 ~ 6
- 건축설계 공모 및 실시설계 용역 : 2014. 6 ~ 12
- 공사착공 및 준공 : 2015. 1 ~ 2017. 12

### □ 소요예산 : 5.2백만원

# 청소행정과

## □ 조직 현황



## □ 인력현황

구 분	계	4급	5급	6급	7급	8급	9급	환 경 미 화 원
정 원	58		1	10	25	10	12	94
현 원	55		1	6	31	7	10	

※ 현원에 질병휴직 1명(운전), 공로연수 4명(행정6급 1, 기계운영 1, 운전 2) 제외

## □ 장비현황

구 분	청소차량	압 축 기	적 재 합	비 고
계	98	1	42	
직 영	47	1	23	
대 행	51	0	19	

## □ 청소대행업체 현황

사업체명	관 할 지 역	대표자	청소 인력	차량 보유	전화번호
대경환경(주)	서강동, 합정동, 성산2동, 상암동	김행순	30	12	336-1351
평화환경(주)	공덕동, 도화동, 서교동(구,서교동)	김영준	29	11	3142-6411
(주)효성환경	대흥동, 신수동, 서교동(구,동교동), 연남동	최승호	29	14	322-3780
(주)고려 리사이클링	아현동, 용강동, 염리동, 망원1,2동, 성산1동	고정석	34	14	337-1464

# 2014년도 주요업무 추진계획

## 1. 주택가 재활용정거장 시범 운영

재활용품 수집·운반·처리체계 개선으로 예산을 절감하는 한편 향후 취약계층 일자리 창출과 사회적기업의 참여를 유도하고자 함

### □ 사업개요

- 운영기간 : 2014. 4월 ~ 12월(9개월간)
- 운영대상 : 8개동(상·하반기 각 4개동, 총 63,910세대, 거점수거대 210개소)
- 운영시간 : 해당일 17:00 ~ 21:00(4시간)
- 개선사항 : '내집 앞 혼합배출' → '거점 분리배출'
- 운영절차 : 거점배출 → 관리자 수집 → 차고지 반입·계량 → 매각 처리

### □ 세부추진계획

- 거점분리수거대 설치·운영 : 210개소

#### < 장소선정 시 고려사항 >

- ▶ 개소기준 : 150세대별 또는 50~100m당 1개소(서울시 권장사항)
- ▶ 장소기준 : 주민 접근이 쉽고, 수거 공간 확보가 가능한 곳 우선
- ▶ 의견반영 : 지역특성 또는 여건에 맞게 관할 동장이 사전에 거주민 의견수렴

- 거점분리수거대 관리자 선정 및 보상
  - 선정대상 : 취약계층 우선, 통장, 직능단체 등
  - 관리자수 : 210명(1개소당 1명)
  - 모집방법 : 관할동장이 심사하여 선정(필요시 공개 모집)
  - 역할 : 재활용정거장 거점분리수거대 및 주변 청결 관리, 분리배출 주민 홍보
  - 보상 : 재활용품 판매 수익금(품목별 결정단가), 보상금(월 10만원/개소)
- 추진일정
  - 거점수거대 설치 장소 선정(동 주민센터) : '14. 2월 중
  - 거점수거대 관리자 선정(동 주민센터) : '14. 2월 중
  - 관리자 지정 및 거점수거대 배부(동 주민센터) : '14. 3월 중
  - 사업 설명회 개최(청소행정과, 사회적기업) : '14. 3월 중

### □ 소요예산 : 452,210천원(시비 157,710천원, 구비 294,500천원)

- 재활용정거장 운영비 : 252,210천원(시비 157,710천원, 구비 94,500천원)
- 차고지 청소기반시설 조성공사 : 2억원(구비)



## 2. 페스티로폼 감용기 설치·운영

페스티로폼 자체 처리를 위한 감용기 설치·운영으로 예산을 절감하는 한편 부산물(잉고트) 생산 판매에 의한 수익사업으로 재정건전성을 강화하고자 함

### □ 사업 개요

- 운영기간 : 2014. 4월 ~
- 운영시간 : 1일 6시간
- 개선사항 : 민간선별장 위탁 처리 → 차고지 반입 자체 처리
- 운영절차 : 페스티로폼 차고지 반입(대행업체) → 자체처리 → 잉고트 판매
- 소요인원 : 2명(페스티로폼 이물질 제거 등)
- 운영방안 : 초기 직영운영 및 안정화 이후 사회적기업 위탁운영 추진

### □ 세부추진계획

- 감용기 운영 및 구매
  - 운영인력 : 2명(기존 차고지 인력 배치 및 향후 사회적기업 위탁운영 추진)
  - 운영시간 : 1일 6시간 운영
  - 설치대수 : 감용기 1대(350~400kg/h, 70kw/h)
  - 구입가격 : 79,000천원(설치비 포함)
- 추진일정
  - 감용기 운영을 위한 차고지 부지조성공사 : '14. 3월
  - 감용기 구매·설치 운영 : '14. 4월

### □ 소요예산 : 79,000천원(재활용품 판매대금 관리기금)

- 확보절차 : 기금 심의('14. 1월) → 구의회 상정('14. 2월)

#### < 청소기반시설 조성 공사 추진 >

- ▶ 공사위치 : 마포구 차고지(상암동 1548) 내
- ▶ 바닥면적 : 약 500㎡(약 150평/ 단층/ 가설물)
- ▶ 공사기간 : '14. 3월 ~ 4월(40일)
- ▶ 시설용도 : 재활용정거장 중간집하장(70평), 감용기 설치·운영(50평), 음식물 수거용기 세척장(30평)
- ▶ 소요예산 : 2억원

### 3. 공동주택 음식물류폐기물 RFID 대형감량기 시범사업 확대

음식물류폐기물을 발생지에서부터 감량하여 자원화 하는 친환경 자원순환 구조로 개선하는 한편 주민생활의 편리성 등 주거환경 개선을 도모하고자 함

#### □ 사업개요

- 사업기간 : '14. 5. 1. ~ '15. 4. 30.(12개월)
- 사업대상 : 희망단지 우선 보급
- 사업내용 : RFID 대형감량기 시범사업 확대 실시로 음식물류폐기물 감량  
- 대형감량기 설치 후 주민만족도 모니터링 실시(주민편리성, 경제성, 환경성, 감량효과 등)
- 사업비 : 60백만원(구비)

#### □ 세부추진계획

- '14년도 공동주택 RFID 대형감량기 시범사업 확대 운영
  - 설치대수 : '13년 5대 → '14년 10대 이내
  - 기종선정 : 선정위원회 구성평가 후, 4개 이내 기종 선정
- 시범사업 운영 평가
  - 주기적 모니터링 실시
    - 실시대상 : RFID 대형감량기 시범실시 전세대
    - 실시방법 : 운영평가 설문조사서 배부·수합 주민의견 분석
    - 실시주기 : 분기 1회
    - 결과분석 : 주민만족도, 기기성능, 지속여부, 타 지자체 비교, 기타의견 등
  - 전문가 평가위원회 구성·운영
    - 구 성 : 음식물자원화, 폐기물처리, 환경분야 전문가, 공동주택 대표 등 10인 이내
    - 평가횟수 : 2회('14. 5. ~ '15. 4월중)
    - 평가내용 : 대형감량기 설치·운영에 따른 진단·평가 후 기종별 의견제출

#### □ 소요예산 : 60백만원(구비)

#### 4. 행정차량 내 블랙박스 설치로 쓰레기 무단투기 단속 강화

저렴하고 이동 설치 가능한 블랙박스 설치로 고가이고 고정식인 CCTV설치 민원을 해소하고, 단속원이 단속하기 어려운 시간대에도 단속함으로써 무단투기 근절 및 기초질서를 확립하고자 함

##### □ 사업개요

- 사업기간 : 2014. 3월 ~
- 사업내용
  - 행정차량(청소행정과 2대, 동주민센터 16개)에 블랙박스 설치
  - 주간에는 운행중 촬영단속을 실시하고 야간에는 상습무단투기 지역에 차량을 주차하여 촬영단속 실시
  - CCTV설치요구 민원지역 순회 단속

##### □ 세부추진계획

- 2014. 3월
  - 블랙박스 구입(동 담당자 지정 사용방법 교육 등)
  - 개인정보보호법 및 행정절차법에 따라 블랙박스 설치예정사항 행정 예고
- 쓰레기 무단투기 단속용 블랙박스 설치 홍보활동 강화
  - 행정차량에 블랙박스 설치안내문을 게첨하고 홍보
  - 반상회보 및 지역신문 게재, 홍보 자막 전광판 및 IPTV 표출
- 2014. 4월
  - 구청 및 동주민센터 단속반 활용 주·야간 집중 계도·단속
  - 무단투기 특별단속기간 설정 시행

##### □ 소요예산

- 블랙박스 구입비 : 5.4백만원(구비)

## 5. 구민과 함께하는 클린 마포가꾸기사업

구민들이 자율적으로 책임감을 갖고 내 집 내 점포 앞을 연중 지속적으로 청결 관리할 수 있는 청소체계를 구축하여 깨끗하고 쾌적한 마포를 조성하고자 함

### □ 사업개요

- 사업기간 : 2014. 1. 1. ~ 12. 31.
- 사업내용
  - 주민, 민간봉사조직, 민간단체 등의 자발적인 참여형 청소시스템 구축
  - 계절별, 시기별 맞춤형 청소대책 추진 및 청결능력 강화
  - 쓰레기 배출 억제 및 주민의식 정착을 위한 홍보강화
- 추진근거 : 「구민과 함께하는 클린 마포가꾸기 사업」

### □ 세부추진계획

- 주민 참여형 깨끗한 마포 가꾸기 활성화체계 구축
  - 기업체, 학교, 종교단체, 지역동호회, 직능단체 등 자율청소 참여운동 실시
  - 내 집내 점포 앞, 내 골목은 내가 청소하기 생활화 실천
- 계절별, 시기별, 각종행사 대비 맞춤형 청소대책 추진 및 청결능력 강화
  - 봄맞이 대청소, 우기대비 사전 취약지역 일제 대청소, 설, 추석 등 명절 전·후 대청소, 가을철 낙엽수거, 겨울철 제설작업 지원, 대규모 행사대비 맞춤형 청소
- 대기환경 개선을 위한 도로·보도 물청소 및 비산먼지 노면흡입 청소 실시
- 범 구민 참여 서울클린데이 운영 : 매월 네 번째 수요일
- 주민 자율청소 확산 및 주민 의식 정착을 위한 홍보실시
- 깨끗한 생활환경조성 및 지역 청결수준 향상을 위한 현장 평가실시

### □ 소요예산 : 143백만원(구비)

- 깨끗한 마포가꾸기 추진을 위한 청소용품 지원 : 12,000천원
- 인센티브를 통한 주민참여 활성화 : 32,991천원
- 가로휴지통 구매·유지관리비 등 : 98,009천원

## 6. 청소차량 및 시설장비 효율적 유지관리

청소차량의 안정적 부품 및 연료수급, 신속한 점검 및 고장수리 체계를 구축함으로써 차량 가동률을 높이고, 노후시설 보수 등을 통하여 효율적이고 안정적인 시설물 유지관리에 철저를 기하고자 함

### □ 사업개요

- 사업기간 : 2014년 1월 ~ 12월
- 사업대상 : 청소시설물 18,951㎡, 청소차량 47대, 압축기 등
- 사업내용
  - 노후 청소차량 대·폐차를 통한 현대화로 차량 기동력 향상
  - 청소시설물 및 장비의 효율적인 유지관리
  - 청소차량의 원활한 운영을 위한 신속한 점검 및 고장 수리
  - 노후시설 보강 및 위생적인 시설물 유지관리

### □ 세부추진계획

- 노후 청소차량 대·폐차 : 3대
  - 노면청소차 1대, 살수차 1대, 더블캡 1대
- 청소차량의 신속한 기동력 유지를 위한 효율적 관리체계 구축
  - 차량부품 연간단가계약 체결 : 축전지 외 164종
  - 연간단가를 통한 안정적 차량연료 수급 : 경유, CNG
  - 신속한 정비체계 구축 : 자체 정비 및 서울시차량정비센터 위탁 수리
- 위생적인 청소시설물 유지관리 및 CCTV 설치
  - 노면청소차 및 물청소차를 활용한 청소로 쾌적한 차고시설 유지
  - 정기적인 탈취제 살포 및 소독 실시로 위생적인 환경 유지
  - 침수 및 화재감시용 CCTV 3대 설치

### □ 소요예산 : 1,245백만원(구비 1,175,316천원, 국·시비 54,000천원)

- 청소차량 및 시설장비 유지관리 : 715,232천원(일반회계)
- 청소차량 대·폐차 : 514,084천원(기금 460,084천원 국비 27,000천원 시비 27,000천원)
- 청소차고지 CCTV 설치 : 16,000천원(기금)