

Digital Mapo

業 務 報 告

(제113회 제1차 정례회)



2005. 6

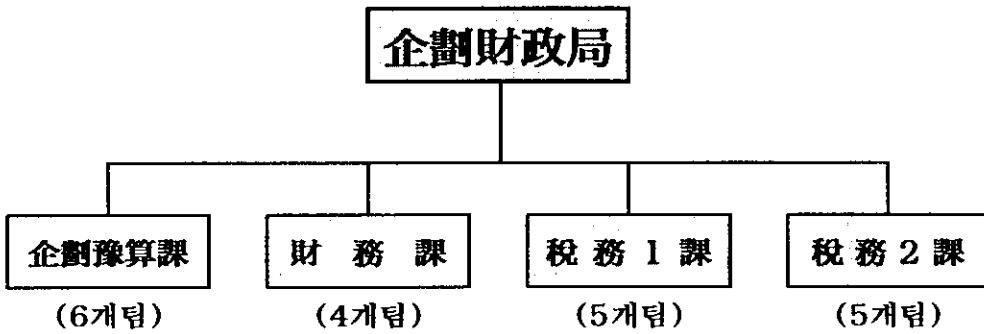
企 劃 財 政 局

報 告 順 序

- 一 般 現 況 ----- 1
- 企 劃 豫 算 課 ----- 2
- 財 務 課 ----- 10
- 稅 務 1 · 2 課 ----- 14

一 般 現 況

■ 機 構 ----- 4個課 20個팀



■ 人 力 ----- 현원124名

구 분	직 급	총 계	4급	5급	6급	7급	8급	9급	기 능
총 계	정 원	134	1	4	24	28	58	16	3
	현 원	124	1	4	20	37	51	9	2
기획예산과	정 원	37	1	1	9	8	9	7	2
	현 원	35	1	1	6	16	7	3	1
재무과	정 원	22		1	5	7	7	1	1
	현 원	21		1	5	8	3	3	1
세무1과	정 원	37		1	5	6	21	4	0
	현 원	36		1	5	5	25	0	0
세무2과	정 원	38		1	5	7	21	4	0
	현 원	32		1	4	8	16	3	0

企 劃 豫 算 課

一 般 現 況

1. 인력현황

분	계	일 반 직						기능
		4급	5급	6급	7급	8급	9급	
정 원	37	1	1	9	8	9	7	2
현 원	35	1	1	6	16	7	3	1

2. 전산기기 보유현황 ----- 2005.5.31현재

○ 주 전 산 기 : 15대

- 전자결재, 재무회계, 지리정보, 세무종합, 전자북, 홈페이지CMS, 홈페이지DB, 시군구행정종합(3), 뉴스레터, 홍대앞 사이버 마을, 인터넷 메일, 방화벽, 침입탐지 등

○ 개인용컴퓨터 : 1,556대 (구청 1,020대, 동사무소 536대)

○ 정보통신장비 : 3종 192대 (백본4대, 허브153대, 라우터35대)

○ 정보통신회선 : 1,633회선

- 전 용 망 35회선 : 구 3, 동 32

- 내 부 망 1,598회선 : 구 1,285, 동 313회선

3. 자치법규 현황 : 231건(조례 121, 규칙 88, 훈령 22)

4. 기금보유 현황 : 13개 기금(9개부서) 52,850백만원

2005년도 주요업무 추진실적 및 계획

1. 지역마케팅 추진

지역고유의 특성을 살릴 수 있는 주체성 확보와 타 지역과의 차별성 부각을 통해 경쟁력을 확보하는 등 새로운 행정환경 변화에 대응하고, 차별화되고 경쟁력 있는 지역자원 발굴·육성하여 지역경제 활성화

■ 사업개요

- 자원조사, 자원분류 및 분석, 자원평가
 - 관내 문화·경제·사회적자원 등을 우리구 자산으로서 조사·평가
- 마포의 정체성 정립
 - 도시 아이덴티티 연구, 자원분석 결과를 활용하여 부문별 홍보 등

2005 추진실적

(6. 20현재)

- 지역마케팅 대상 자원 조사 발굴 계획 수립 : 2005.2.28
- 지역마케팅 대상자원 발굴 : 278건 (1차 36, 2차 20, 3차 222)
- 언론보도 : 투데이 뉴스 외 5개 언론사
- 지역마케팅 추진 워크샵 개최 : 2005. 4.8~4.9
- 국제지방정부 및 도시마케팅 박람회 참관 및 자료수집 : 2005.4.29
- 지역마케팅 대상자원 분석 및 평가 실시 : 2005.5.30~

■ 향후추진계획

- 2005. 6.20~ 7.30 : 지역마케팅 자문위원 구성 및 회의개최
- 2005. 8. 1~ 9.30 : 지역마케팅 대상자원 선정 및 세부실천계획수립
- 2005.10. 1~ 계속 : 지역마케팅 구체적 추진
- 2005.12 이후 : 지역마케팅 추진실적 분석 및 환류

2. 직원 독서운동

2005년을 마포구공무원 책읽기 원년으로 선포하고 독서에 대한 관심과 흥미를 고취시켜 책 읽는 분위기를 조성함으로써 독서를 통한 자기발전과 업무능력 향상 도모

■ 사업개요

- 사업기간 : 2005. 1 ~ 12월
- 대 상 : 전직원
- 사업내용
 - 직원 필독도서 100선 발굴
 - 이달의 책 선정 및 직원 독후감 경진대회 개최(매월)
 - 책 나눔의 공간 운영 등

2005 추진실적

(6. 20현재)

- 직원 필독도서(100선) 선정 : 2005. 1. 6
- 직원 독후감경진대회 개최 : 2005. 1 ~ 계속
 - 참가직원 : 총 137명
- 언론보도 : YTN 뉴스외 7개 언론사
- 책 나눔의 공간 운영 : 2005. 4. 1 ~ 계속
 - 설치장소 : 구청 본관 지하1층 계단입구
 - 기증도서 : 총 912권
- Book Crossing 운동 : 2005. 4. 1 ~ 계속
- 세계 책의 날 기념 Book&Candy Day 지정 운영 : 2005.4.21~4.22
- 지식의 보물창고 선물 행사 개최 : 2005.4.21~4.22

■ 향후추진계획

- 2005.7. 1~ : 직원 독서마일리지제 운영
- 2005.9. 1~ 9.15 : 직원 독서퀴즈대회 개최
- 2005.9. 1~ 9.30 : 전직원 1책 읽기 운동

3. 주민참여형 예산편성제 운영

구정살림인 예산을 편성하는 과정에 주민참여를 통하여 주민의견수렴 등 주민과 함께하는 재정운용 방식으로 전환함으로써 지방재정운영의 투명성과 공정성을 제고하고 열린 행정 구현

■ 사업개요

- 관련근거 : 지방재정법 개정법률(案) 제39조(지방예산과정에 주민참여)
 - ※ 2004.12.2 국회에 상기 법안 개정 회부(시행일 : 2005.7.1)
- 기 간 : 2005. 1 ~ 12월
- 참여대상 : 마포구 구민
- 내 용
 - 주민참여예산제운영조례 및 시행규칙 제정
 - 예산참여시민위원회 구성 운영
 - 구정관련 재정운용 등에 대한 구민의 다양한 의견 수렴(인터넷 등)
- 기대효과

구정살림인 예산을 편성하는 과정에 주민이 참여함으로써 각종 예산 사업에 대한 구민의 폭넓은 의견 수렴과 재정의 투명성·민주성 제고

■ 향후추진계획

- 주민참여형 예산편성제 세부운영 방침 결정 ----- 2005. 8~9월
- 주민참여예산제운영조례 및 시행규칙 제정 ----- 2005. 10~11월
- 예산참여시민위원회 구성(행정자치부(案)) ----- 2006. 1~3월
 - 예산 및 행정 전문가로서 비영리민간단체의 추천을 받은 자
 - 동 주민자치위원회가 추천한 주민자치위원(각 동별 1인이상)
 - 기타 참여를 희망하는 주민 등

4. 변화와 혁신으로 「능력있고 신뢰받는 구정」 실현

미래상황의 불확실성과 급격한 행정환경의 변화로 기존의 행정 패러다임으로는 구민들의 복잡·다양한 행정수요에 효과적인 대응이 곤란하여, 변화와 혁신을 통해 저비용·고효율·고품격 행정서비스 창출로 구민에게 신뢰받는 “능력 있는 지방정부” 로 거듭나고자 함.

■ 사업개요

- 사업기간 : 2005. 1~ 12월
- 사업내용
 - 변화와 혁신마인드 제고를 위한 다양한 프로그램 개발·운영
 - 학습과 토론문화의 활성화로 일할 맛 나는 직장분위기 조성
 - 혁신 성공사례 창출로 일 잘하는, 능력 있는 구의 위상 제고

2005 추진실적

(6. 20현재)

- 혁신활동 연구모임 「변화와 혁신 토론포널」 운영
 - 구 성 : 4개 두레 / 34명
 - 모임횟수 : 토론회(4회), 워크숍(1회)
 - 주요내용
 - 토론회 : 혁신과제 발굴 및 선정, 추진
 - 워크숍 : 혁신과제 발굴 및 분임토의, 외부연사 초청강연
- 간부직 변화추진 교육실시 : 5급 및 6급 관리자 변화혁신 체험교육(3회)
- 사이버 혁신방 개설·운영 : 인터넷 홈페이지 「마포구 업무혁신방」 개설 운영, 전자결재시스템 「사이버 토론 아카데미방」 개설 운영

■ 향후추진계획

- 전 직원 대상 혁신강연회 개최
- 혁신 리더그룹 「변화와 선도협의회」 구성
- 혁신과제의 발굴과 추진
- 혁신활동 평가 및 평가 결과 환류

5. 행정정보시스템 정보화 사업

디지털 마포 구현을 위하여 전산화 가능업무를 적극적으로 발굴하여 행정업무 능률향상 및 민원편의 제고 등 정보화사업 추진

■ 디지털마포 2005 정보화사업

- 사업내용 : 부서별 전산화 가능 업무 발굴
- 대상부서 : 구청 및 보건소 (27과)
- 기대효과 : 행정업무 능률향상 및 민원편의 제고
- 사업비 : 60백만원

■ 단일로그인(Single Sign On)솔루션 구축

- 사업내용 : 한번의 로그인으로 내외부 시스템 단일로그인
- 대상업무 : 전자결재, 시군구행정종합, 홈페이지 등
- 기대효과 : 업무효율 증대, 사용자 계정관리 간소화, 보안취약점 해소
- 사업비 : 35백만원

2005 추진실적

(6. 20현재)

- 2005.6.1~6.20 : 3개업체 미팅 및 제안서 검토
(KSI, 오닉스큐브, 정보라인)

■ 향후추진계획

- 디지털마포 2005 정보화사업
 - 2005.7월 : 정보화사업 수요조사 및 타당성 검토
 - 2005.8월~12월 : 실행사업 선정 및 단계별 추진
- 단일로그인(Single Sign On)솔루션 구축
 - 2005.7.10 : 솔루션 구매계획 수립
 - 2005.7.10~7.30 : 시스템분석 및 업체선정
 - 2005.8월말 : SSO시스템 구축 및 서비스 개시

6. 정보소외계층을 위한 정보화 무료사업

우리구 관내 정보 소외계층에 대한 컴퓨터 교육 및 보급 등으로 정보 접근 및 정보를 활용할 수 있는 기회 제공

■ 소외계층 정보화 무료교육

- 소외계층 교육 : 55세 이상 어르신, 장애인
- 교육과정 : 컴퓨터 기초, 인터넷 활용
- 소요예산 : 45백만원

■ 정보소외계층 정보기기 무료보급

- 컴퓨터 보급 : 잉여장비 중 사용가능한 컴퓨터 보급
- 보급대상 : 복지시설, 수급자, 국가유공자 등
- 보급근거 : 정보격차해소에관한법률 제9조
- 소요예산 : 23백만원

2005 추진실적

(6. 20현재)

- 어르신 교육 : 1, 2기 247명
 - 제1기 : 2005.1월 ~ 3월 (114명)
 - 제2기 : 2005.4월 ~ 6월 (133명)
- 장애인 교육 : 11명 (일반인)
 - 2시간씩 20일, 강사 방문교육
- 정보기기 무료보급 수량 파악 : 2005.6.7~6.15

■ 향후추진계획

- 어르신 교육
 - 제3기 : 2005. 7월 ~ 9월 (114명)
 - 제4기 : 2005.10월 ~ 12월 (114명)
 - 중급반 : 신청자 수에 따라 반편성 (250명 : 소의, 성산초교)
- 장애인 교육
 - 12명 (월2명, 방문교육)
- 정보기기 무료보급 대상자 파악 및 지급

7. 통계조사 업무의 내실화

통계의 정확한 현장조사와 신속한 자료제공으로 국가정책 수립과 경영 계획 수립 및 대민서비스 증대에 기여

■ 사업개요

- 사업기간 : 2005. 1월 ~ 12월
- 사업내용
 - 인구주택총조사 조사구 설정 확인 및 수정
 - 인구주택총조사(5년 주기)
 - 사업체기초통계조사 : 관내 모든 사업체(매년)
 - 광업 및 제조업 통계조사 : 관내 종사자 5인이상 제조업체(매년)

2005 추진실적

(6. 20현재)

- 인구주택총조사 조사구 설정 적합성 확인조사
 - 조사기간 : 2005. 4. 18 ~ 4. 30
 - 조사방법 : 임시조사원 채용(25명) 현장방문조사
- 사업체기초통계조사
 - 조사기간 : 2005. 5. 23 ~ 6. 30
 - 조사방법 : 임시조사원 채용(71명) 현장방문조사
- 광업 및 제조업 통계조사
 - 조사기간 : 2005. 6. 7 ~ 7. 5
 - 조사방법 : 임시조사원 채용(9명) 현장방문조사

■ 향후추진계획

- 인구주택총조사
 - 조사기준시점 : 2005. 11. 1. 0시 현재
 - 조사입력요원 : 약 1100명
 - 조사기간 : 2005. 11. 1 ~ 11. 15
 - 조사항목 : 총44개 항목(전수 21개, 표본 23개 항목)
 - 조사방법 : 면접응답자 기입, 인터넷 조사 방식 병행 실시
 - 전산입력기간 : 2005. 11. 23 ~ 12. 20

財 務 課

1. 인력현황

구분	계	일 반 직					기능직
		5급	6급	7급	8급	9급	
정원	22	1	5	7	7	1	1
현원	21	1	5	8	3	3	1

2. 국·공유재산현황

■ 토 지

(2005. 6. 20 현재)

구분	계		국유지		시유지		구유지	
	필지	면적(㎡)	필지	면적(㎡)	필지	면적(㎡)	필지	면적(㎡)
계	12,106	10,163,920	3,939	6,563,025	3,766	2,391,858	4,401	1,209,037
행정	9,898	9,769,662	2,485	6,327,480	3,469	2,270,816	3,946	1,171,366
보존	30	18,049			27	16,613	3	1,436
합종	2,176	376,209	1,454	235,545	270	104,429	452	36,235

■ 건 물

구분	계		국유		시유		구유	
	동	면적(㎡)	동	면적(㎡)	동	면적(㎡)	동	면적(㎡)
계	181	96,983	1	170	13	10,865	167	85,948
행정	172	85,642			7	1,379	166	85,770
보존	2	1,685			0	0	1	178
합종	7	9,656	1	170	6	9,486	0	0

2005년도 주요업무 추진실적 및 계획

1. 국·공유재산 효율적 관리

국·공유재산의 기능별, 지목별 실태조사를 통하여 재산의 효율 가치를 높이고 세외수입을 증대하여 수익재산화 관리방식으로 전환하고자 함.

■ 사업개요

- 사업기간 : 2005. 1월 ~ 12월
- 재산(잡종)현황 : 2,176필지 376,209㎡
 - 국유지 1,454필지, 시유지 270필지, 구유지 452필지
- 사업내용
 - 구소유 전체 재산에 대한 일제정비 및 재산의 재분류 확행
 - 지목이 현황과 불일치한 토지 지목변경, 지번합병, 변상금등 부과
 - 지적이 없는 지번 원인 규명하여 지적 말소 조치
 - 국·시유지 관리 위임된 잡종재산 실태조사

2005 추진실적

(6. 20현재)

- 국·공유재산실태조사 1,109필지 188,673㎡
- 국·공유지 매각 - 35필지 2,625.5㎡ (구수입 2,964,926천원)
- 국·공유지 대부 - 38필지 1,870.8㎡ (구수입 36,444천원)
- 국·공유지 변상금부과 - 23필지 545.09㎡ (구수입 23,404천원)

■ 향후추진계획

- 국·공유지 일제 실태조사 : 2005. 6 - 11월
 - 조사내용 : 현장 확인 위주의 재산 보존 상태와 공부대사
 - 실태조사 결과 조치
- 재산수입 증대 : 2,887백만원(전년대비 14%증가)

2. 전자입찰·계약제도 및 재산매각 처분제도 정착

우리구 발주대상 공사·용역·물품은 전자입찰에서 계약, 준공계 접수, 대금청구까지의 모든 절차를 국가 종합전자 조달 시스템(G2B)을 이용하고, 매각·관리위탁분야는 한국자산관리공사 전자 자산 처분시스템(On-Bid)을 이용 고객 중심의 편리하고 다양한 서비스를 제공 하고자 함.

■ 사업개요

- 사업기간 : 2005. 1. 1 ~ 12. 31
- 사업개요
 - 전자 입찰제도 정착(G2B) : 공개경쟁입찰이 가능한 모든 계약
 - 전자 계약제도 정착 : 공사 1,000만원미만, 용역·물품 500만원미만
 - 전자 자산처분 제도 정착(On-Bid) : 우리구가 매각·임대하는 자산
- 사업비 : 약 480만원(계약관리시스템 유지보수)

2005 추진실적

(6. 20현재)

- 전자입찰(공개경쟁) : 96건 22,048백만원
- 전자계약 : 72건 114백만원
- 전자자산처분 : 1건(차량2대 매각) 21백만원

■ 향후추진계획

- 추진일정
 - 매각·임대의 전자 자산처분 제도 홍보 및 시행 : 2005.1월~12월
 - 계약심사, 일상감사, 전자수의계약제 시행 : 2005.1월~12월

3. 지출 업무의 효율적 관리

공금성 자금집행의 정확한 분석을 통한 효율적인 관리로 재정수입 증대와 2004회계년도 결산업무의 차질없는 수행 및 지출대가 지급 상황을 인터넷홈페이지·문자메시지를 통한 안내로 민원인의 자금이용 편의를 제공하고자 함.

■ 사업개요

- 사업기간 : 2005. 1. 1 ~ 12. 31
- 사업규모
 - 자금의 적기집행, 잉여자금의 효율적인 관리 및 예금이자 수입증대
 - 공금예금 이자수입 : 1,600백만원 (일반회계 1,100, 특별회계 500)
 - 수입증지의 원활한 수급관리 : 수입증지 판매수입 2,094백만원
 - 2004회계 년도 세입·세출결산업무의 완벽한 추진
 - 지출대가 지급안내 프로그램 운영
 - 대 상 : 물품·용역·공사계약 대가 지급분
 - 안내방법 : 인터넷 홈페이지게시 및 입금상황 문자메시지 전송

2005 추진실적

(6. 20현재)

- 공금예금이자 수입 증대 : 803,088,258원
- 홈페이지에 본인이 원하는 대상에 한하여 입금상황 게시 및 휴대폰에 문자 메시지 제공
- 2004회계년도 세입·세출 결산검사완료

■ 향후추진계획

- 2004회계년도 세입·세출결산 구의회 승인 : 2005. 6월 ~ 7월
- 지출안내 프로그램 운영
 - 지출내역 인터넷홈페이지 게시
 - 대가지급 문자 메세지 전송 실시

稅務 1 · 2 課

一 般 現 況

1. 인력현황

구분	종원	일반직(세무직, 행정직)						기능직
		계	5급	6급	7급	8급	9급	
계	정원	75	2	10	13	42	8	0
	현원	68	2	9	13	41	3	0
세무1과	정원	37	1	5	6	21	4	0
	현원	36	1	5	5	25	0	0
세무2과	정원	38	1	5	7	21	4	0
	현원	32	1	4	8	16	3	0

2. 과세대상 세원

세무1과 소관				세무2과 소관			
부하세	사업소득	자영업소득	주민세	기타소득			
경	상업	대	세대	토지임대	면적(㎡)	건물등	면적(㎡)
29,266	1,136	96,789	153,994	113,407	7,530	99,671	13,741

2005년도 주요업무 추진실적 및 계획

1. 세입 부과징수

■ 징수 실적(총괄)

(2005. 4. 30 현재)

(단위 : %, 백만원)

세목별	세액	목표액 (A)	부과액 (B)	징수액 (C)	징수율		비고
					A:C	B:C	
합 계		303,816	87,811	82,316	27.1	93.7	
구 세 입	구세입소계	96,795	17,763	15,986	16.5	90.0	
	소 계	39,450	2,711	2,565	6.5	94.6	
	면허세	729	759	615	84.4	81.0	
	재산세	33,651	△108	△110	△0.3	1.8	
	사업소세	4,521	1,688	1,688	37.3	100.0	
	과년도	549	372	372	67.8	100.0	
	세외수입	57,345	15,052	13,421	23.4	89.2	
시세입		207,021	70,048	66,330	32.0	94.7	

■ 징수 전망

- KDI 등 국내경제연구소들이 2005년 경제성장률을 5%이하로 예상하고 있고, 경기침체가 지속되고 경기회복이 더뎠다, 징수여건은 2004년보다 어려울 것으로 예상되나 2005년 세입목표달성을 위해 징수활동을 강화하고자 함.
- 구 세
과년도 구세, 면허세·사업소세는 목표대비 정상 징수율을 보이고 있으나, 종합부동산세 신설 등 정부의 보유세 현실화 정책 시행 등으로 재산세의 경우 서울시 시뮬레이션 추계 결과 목표대비 △5,100백만원 감소예상됨
- 시 세 - 시세징수목표액은 2004년도 징수실적 감안 악년 6월말경 일괄 배시 예정
- 세외수입
세외수입은 목표대비 진도율 23.4%로 정상적인 세입목표달성이 예상됨

■ 안정적인 구 재정 확보

목 표

구 재정 확보



방 향

- 적정과세 및 징수활동 강화
- 세무행정서비스향상 및 신뢰세정 구현
- 세외수입 채납업무에 세무전문성 활용



세부 추진 사항

직무 능력 향상 촉진

- Office School 실시
- 각종 교육 세미나 적극 참여
- 실무지식공유로 전직원 상담요원화

인센티브 평가 대비

- 현과년도 징수활동 강화
- 성실납세자 등 구세정 파트너 배려시책 추진
- 인센티브 관련업무의 차질없는 추진

납세 편의 제도 홍보

- 전자고지납부제, 인터넷납부 활성화
- 개정지방세법, 납세편의 시책 등 전세대 홍보
- 전직원 인터넷납부참여

과년도 세외수입 채납징수 강화

- 채납징수 활동 강화
- 지방세채납관리기법 세외수입에 접목
- 신속한 채권 확보
- 재산조회, 압류, 공매

2. 세부 추진계획

1. 구세 부과징수

■ 세목별 징수실적

(2005. 4. 30 현재)

(단위: 백만원)

세 목 별	목표액 (A)	부과액 (B)	징수액 (C)	징수율		비 고
				A:C	B:C	
계	38,901	2,339	2,193	5.6	93.8	
면허세	729	759	615	84.4	81.0	
사업소세	4,521	1,688	1,688	37.3	100.0	
재산세	33,651	△108	△110	△0.3	1.8	

■ 주요세목 추진개요

【 재산세 】

- 납세의무자 : 매년 6월 1일 현재 소유자
- 납기 및 과세물건

세 목	주택분재산세		건물분재산세	토지분재산세
과세물건	주거용 건물(토지포함)		비주거용 건물	주거용 외의 토지
납 기	50%	7.16~7.31	7.16 ~ 7.31	9.16 ~ 9.30
	50%	9.16~9.30		

○ 주요업무 추진계획

- 정기분 재산세 자료정비 : 6. 30
- 개별 주택가격 조정공시 : 6. 30
- 재산세 탄력세율 정비 : 6. 30

【 면 허 세 】

- 납세의무자 : 2005. 1. 1일 현재 각종 면허를 부여 받은 자
- 과세 대상 : 각종 인·허가 및 등록신고 등(666종)
- 세 율 : 45,000원(1종) ~ 12,000원(5종)
- 납부 기간 : 2005. 1. 16 ~ 1. 31

【 사업소세 】

- 납세의무자
 - 재 산 할 : 사업소 연면적 330㎡초과인 사업자(1㎡당 250원)
 - 종업원할 : 매월 종업원수 50인 초과 인원에게 급여를 지급하는 사업주(급여총액 100분0.5)
- 납부 기한 : 재 산 할 : 2005. 7. 1 ~ 7. 31
 종업원할 : 종업원 급여지급일 익월 10일한

■ 중점추진사항

- 정확한 부과 및 고지로 납기내 징수율 제고
- 부과 및 징수책임제 확행
- 주민등록전산망 활용하여 정확한 고지서 송달 및 적기송달
- 고액납세자에 대한 책임징수체제 구축 : 간부직(과·팀장)
- 전년도 체납자에 대한 중점독려 실시 : 전직원 배시
- 홍보강화로 납기내 징수율 제고

2. 시세 부과징수

■ 세목별 징수목표

(2005. 4. 30 현재)

(단위 : 백만원)

세 목 별	목표액 (A)	부과액 (B)	징수액 (C)	징수율		비 고
				A:C	B:C	
계	204,371	68,441	64,723	31.7	94.6	
취 득 세	52,159	18,112	16,899	32.4	93.3	
등 록 세	66,704	24,974	24,961	37.4	99.9	
자동차 세	15,477	735	635	4.1	86.4	
주 민 세	44,638	17,075	14,716	33.0	86.2	
도시계획세	15,463	△3	△3	-	-	
공동시설세	4,240	0	0	-	-	
지역개발세	23	7	6	26.1	85.7	
레 저 세	5,667	1,763	1,763	31.1	100.0	
지방교육세	-	5,778	5,746	-	99.4	

※ 시세징수 목표는 전년도 징수실적 등을 고려 6월말경 시에서 일괄배시

■ 중점추진사항

- 자진신고 납부안내 강화(취득세, 등록세등 신고납부세목)
 - 재개발 및 재건축등 대규모 신축건물에 대한 사전 납세안내
- 세원발굴 적극추진
 - 자진신고 미납 및 불성실 신고자에 대한 조사강화 : 매월
 - 비과세·감면 취득자에 대한 사후관리 실시 : 연4회
- 법인세무조사강화 : 서면신고 불이행자 및 부동산 취득법인에 대한 직접조사
- 적기 과세로 탈루예방 : 자진납부 불이행 및 미신고자 즉시과세
- 납기내 징수를 제고 및 독촉후 미납자에 대한 채권 확보
- 전자고지납부제, 인터넷 및 신용카드납부에 대한 홍보 강화

3. 과년도 체납지방세 징수

■ 징수실적

(2005. 4. 30 현재)

(단위 : %, 백만원)

세 목	목포액	징수액	징수율	비고
합 계	3,199	1,979	61.9	
구 세	549	372	67.8	
시 세	2,650	1,607	60.6	

■ 중점 추진사항

- 고액체납자 직원별 책임징수제 확행으로 징수율 제고
- 체납지방세 납부고지서 일제송달 : 연 6회
- 상습체납자에 대하여 급여압류 및 채권압류
- 면허취소 및 관허사업제한 요구, 고액·고질체납자 형사고발
적극검토 등 각종 직·간접 행정제재를 통한 징수활동 강화
- 자동차세 체납자에 대한 자동차등록 번호판 영치
- 무재산, 행방불명 등 징수불능 체납자 실태조사 후 결손 확행
- 체납처분 및 행정제재 시 사전예고제 실시
- 체납정리활동 지역신문 등에 적극 홍보하여 신뢰세정 구현

■ 2005년도 주요추진 실적

- 2004 회계연도 시 세입종합평가 준우수구 수상
 - 평가내용 : 자치구별 시 세입실적 및 세무행정업무전반
 - 인센티브 지원액 : 2억9천만원
 - 종합평가 준우수구 수상 인센티브 지원액 : 1억8천만원
 - 과년도 징수실적 인센티브 지원액 : 9천만원
- Office School 실시
 - 월 1회 직원이 교관이 되어 지방세에 관해 주제선정 발표 후 토론
 - 세무직으로서의 전문성 함양으로 대시민 만족도 향상
- 전자고지납부제, 체납방지를 위한 지방세 사전 납세홍보문 등 발송

4. 세외수입 징수

■ 세목별 징수 실적

(2005. 4. 30 현재)

(단위 : %, 백만원)

세 목 별	목표액 (A)	부과액 (B)	징수액 (C)	징수율		비고
				A:C	B:C	
총 계	57,345	15,052	13,421	23.4	89.2	
경상수입	21,592	6,096	5,877	27.2	96.4	
임시수입	35,753	8,956	7,544	21.1	84.2	

■ 과년도 체납금 징수현황 및 목표

(2005. 4. 30 현재)

(단위 : %, 백만원)

총계(과)	목표액 (A)	징수액 (B)	징수액 (C)	징수율		비고
				A:C	B:C	
18,145	1,029	891	4.9	86.6		

■ 중점추진사항

- 과년도 세외수입 체납금 징수업무 이관에 따른 징수활동 강화
 - 이관부서 : 재무과, 주택과, 건축과, 교통행정과, 교통지도과, 토목과
 - 업무내용 : 과년도체납징수, 압류촉탁 및 해제, 공매, 체납고지서발송
- 사용료·수수료 현실화 및 신규, 탈루세원 적극 발굴에 의한 세입증대
- 체납세외수입 일제정리기간 운영 및 평가보고회 개최 : 상·하반기 각1회
- 체납자 재산조회(연 4회) 실시로 신속한 채권확보 및 강제징수

5. 재산세 감소에 따른 세수방안 대책

■ 2005년도 지방세 세입목표

(단위 : 백만원)

구 분	2005년도 목표액(A)	2004년도 목표액(B)	증(△) 감		비 고	
			증감액 (A-B)	증감율(%) (A/B)		
합 계	303,816	291,055	12,761	4.4		
구 세 입	구세입소계	96,795	85,349	11,446	13.4	
	소 계	39,450	32,750	6,700	20.5	
	면허세	729	674	55	8.2	
	재산세	33,651	27,034	6,617	24.5	
	사업소세	4,521	4,426	95	2.1	
	과년도	549	616	△67	△10.9	
	세의수입	57,345	52,599	4,746	9.0	
시 세 입	207,021	205,706	1,315	0.6		

※2004년 재산세 징수액 : 29,812백만원

■ 전년대비 재산세 세입목표 증감원인

○ 재산세 세입목표(33,651백만원)

- 편성근거

- 부동산 보유세제 강화에 따라 전년대비 24.5% ↑
- 신축건물기준가액 : 175,000원에서 460,000원으로 인상

○ 재산세 세입전망

- 서울시 시뮬레이션 추계 결과 목표대비 △51억원 감소
- 종합부동산세 세제 개편 전에 세입목표 정함

■ 재산세 감소에 따른 세수방안 대책

○ 재산세 부과 및 체납 징수활동 강력 추진

- 재산세 부과징수 철저
- 현년도 및 과년도 체납징수 강화
- 세외수입 강화

○ 세원발굴

- 세수증대를 위한 법인 세무조사
- 고급오락장, 고급주택, 공장에 대한 중과세 조사
- 비과세·감면 취득자에 대한 조사

■ 세부추진계획

○ 재산세 부과징수 철저

- 정확한 부과 및 고지로 납기내 징수를 제고
- 부과 및 징수책임제 확행
- 행정전산망을 활용하여 정확한 고지서 송달
- 징수를 제고를 위한 안내문 발송

○ 현년도 및 과년도 체납징수 강화

- 체납정리기간 설정 운영 : 연 2회
- 500만원이상 고액체납자 집중관리 : 2인1조 구성 현장조사
- 고의적인 체납자의 색출로 강력한 징수대책 강구
- 실익있는 압류부동산 공매 강력 추진

○ 세외수입 강화

- 과년도 세외수입 체납금 징수업무 이관에 따른 징수활동 강화
- 사용료수수료 현실화 및 탈루세원 적극 발굴에 의한 세입증대
- 체납세외수입 일제정리기간 운영 및 평가보고회 개최 : 연2회

○ 세수증대를 위한 법인 세무조사

- 고급오락장, 고급주택, 공장에 대한 중과세 조사
- 비과세·감면 취득자에 대한 조사 : 연 4회