

더불어 잘 사는 복지 마포

# 業 務 報 告

(제170회 마포구의회 제1차 정례회)



2012. 6

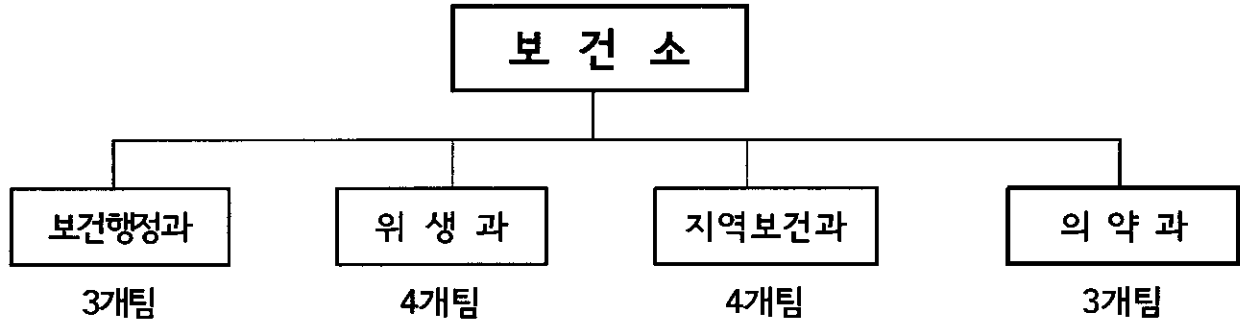
보 건 소

# 보 고 순 서

□ 일반현황	1
□ 보건행정과	2
□ 위 생 과	5
□ 지역보건과	13
□ 의 약 과	24

# 일 반 현 황

□ 기 구 ----- 4과 14팀



□ 인 력 ----- 106名

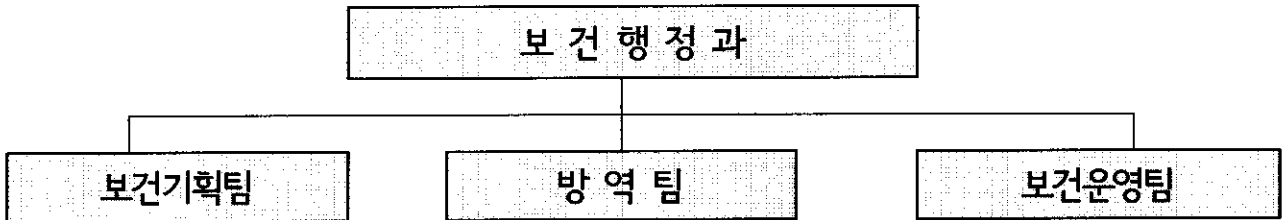
구 분	총계	4급	5급	6급	7급	8급	9급	가능직	전문직 (계약직)
총 계	106	1	4	18	44	13	3	14	9
보건행정과	28	1	1	3	6	0	2	8	7
위 생 과	22	-	1	5	9	3	-	4	-
지역보건과	28	-	1	5	14	6	-	1	1
의 약 과	28	-	1	5	15	4	1	1	1

※ 실제 근무인원 : 98명[사고인원 : 8명(공로연수1, 출산휴가1, 육아휴직6)]

# 보건행정과

□ 조직 현황

(2012. 6. 1. 현재)



□ 인력현황

구분	계	4급	5급	6급	7급	8급	9급	기능직	계약직
정원	27	1	1	3	5	3	1	5	8
현원	28	1	1	3	6	0	2	8	7

※ 육아휴직 1명(7급 1), 공로연수 1명(8급 1) 포함

□ 분소현황

진료소명	소재지	개소일	진료내용	인력
서강분소	마포구 독막로165 (서강동주민센터 3층) (256㎡)	2008.01.17	1차진료, 예방접종, 치과	총 5명(기간제근로자 2명 포함) - 의사 1, 간호사 1, 행정요원 1명 - 치과의사 1, 치위생사 1

□ 차량현황

연번	차량번호	차종	용도	구입년월일	내구년한	사용기간
1	31모 8543	아반떼M-16	업무용	'11.02.01	7년	1년 4월
2	서울72모1953	스타렉스	엠블런스	'02.03.28	7년	10년 2월
3	93우 1154	포터II	방역	'11.03.09	7년	1년 2월
4	80저 1806	라보통카고	방역	'04.04.27	7년	8년 1월
5	80저 8733	포터더블캡	방역	'08.01.08	7년	4년 4월

□ 방역장비 현황

계	차량용연막기	휴대용연막기	고압동력분무기	배부식동력분무기	수동식분무기
21	1	8	2	5	5

# 2012년도 주요업무 추진실적 및 계획

## 1. 방역소독 활동

효율적인 방역소독 실시로 위생해충 감염병을 사전 예방하여 구민 건강 보호에 기여하고 쾌적한 주거환경 조성으로 주민 불편사항 해소

### □ 사업개요

- 사업기간 : 2012. 1월 ~ 12월
- 소 독 반 : 2개반 7명
- 주요내용
  - 취약지역 등 위생해충 발생 지역여건에 맞는 효율적인 방역소독 실시
  - 동절기 월동모기 및 모기유충 구제 강화
  - 사회복지시설 등 집단시설에 대한 살균분무 소독 및 바퀴벌레등 구제
  - 하천(불광천, 흥제천, 난지천) 주변 하루살이, 모기 등 위생해충 사전 구제
- 소요예산 : 114,487천원(기정예산 114,487천원, 구비 100%)
  - 인건비 21,783천원, 재료비 42,930천원, 자산취득비 11,600, 기타 38,174천원

2012 추진실적

( 6.11.현재 )

- 2012년 방역소독(보조요원) 기간제 채용
  - 채용인원 및 채용결정 : 2명(2012. 3. 16)
  - 근무기간 : 2012. 4. 2~12. 31일까지(9개월)
- 2012년 새마을 방역발대식 행사 개최
  - 일 시 : 2012. 5. 2(수) 07:30~08:20
  - 장 소 : 마포구청 앞 광장
  - 참석인원 : 100명(구청장, 국회의원, 보건소장, 새마을지도자마포구협의회장, 마포구지회 2명, 16개동새마을방역봉사대원 80명, 보건소 직원14명)

### •소독실적

구분	계	살충분무소독	살균분무소독	연무소독	유충구제
누계	1,727,500㎡	1,477,500㎡	250,000㎡	44회	363,750㎡
보건소	1,277,500㎡	1,102,500㎡	175,000㎡	44회	363,750㎡
새마을자율방역단	450,000㎡	375,000㎡	75,000㎡	-	-

- 취약계층 및 사회복지시설 방역약품 배부: 1,334개 배부(3종)

### □ 향후추진계획

- 지역여건에 맞는 효율적인 위생해충 구제
  - 여름철 : 취약지, 하천변 및 우수지, 민원발생 지역 등 살충소독 위주 실시
  - 겨울철 : 모기유충구제 및 취약시설(경로당, 보육시설 등) 살균소독
- 새마을 주민자율방역봉사대 운영 : 16개동 16개반 80명

## 2. 감염병 예방관리

집단 감염병, 기후 변화에 따른 신종·재출현 감염병, 해외유입 감염병, 등 감염병의 확산과 방지를 위하여 감시체계를 강화하고 지속적인 예방 홍보 및 감염자 관리를 통해 지역주민의 건강을 보호하고 삶의 질을 향상 시키고자 함.

### □ 사업개요

- 사업기간 : 2012. 1. 1. ~ 2012. 12. 31.
- 사업대상 : 지역주민
- 사업내용
  - 감염병 감시체계 구축·운영
  - 감염병 및 에이즈 예방홍보
  - 에이즈감염자 관리
- 소요예산 : 95,238천원(기정예산 98,238천원)

### 2012 추진실적

( 6. 11. 현재 )

- 감염병감시체계 구축·운영(연중)
  - 연중 비상방역 근무반 및 역학조사반 편성운영 : 6명(의사, 간호사, 검사행정소독운전요원)
  - 질병정보모니터망 운영 : 37개소(병의원 5, 학교 23, 산업체 2, 복지관 2, 약국1, 어린이집 4)
  - 관내 지역사회 보건 관리자 감염병 예방관리 교육 실시 : 2회 207명
  - 감염병 표본감시기관 운영·관리 : 관내 15개소
  - 의료기관 간담회(마포구의사회, 표본감시기관) 실시 : 2회
- 감염병 및 에이즈 예방 교육·홍보
  - 감염병 예방 뮤지컬(아동극) 공연 실시

일시	장소	대상
2012. 6. 1.(금)	대강당(구청 2층)	관내 유치원 및 어린이집 31개소 2회 1,067명

- 감염병(에이즈 포함) 예방 교육 및 홍보 : 교육-10회 1,502명, 홍보-46회
- 홍보물 제작·배포 : 에이즈 예방 병풍판넬, 감염병 예방 동화책 2,000부
- 에이즈감염인 진료비 지급 : 90명 265건 46,156천원

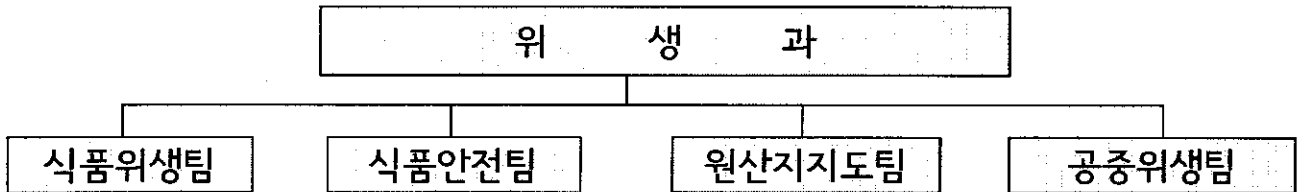
### □ 향후추진계획

- 감염병 감시체계 강화로 감염병 발생에 상시대비
- 감염병 예방 홍보 및 정보 환류

# 위 생 과

□ 조직현황

(2012. 6. 1 현재)



□ 인력현황

구분	계	4 급	5 급	6 급	7 급	8 급	9 급	기능직	계약직
정 원	21		1	5	7	5	2	1	
현 원	22		1	5	9	3		4	

※ 육아휴직 1명(8급)

□ 장비현황

(단위 : 개소)

차량번호	차종	용도	구입연도	내구연한	사용기간
70저5655	스타렉스	위생관리	'08.1.16	6년	4년 6월

□ 식품위생업소 관리대상

(단위 : 개소)

계	유흥주점	단란주점	일반음식점	휴게음식점	제과점	자판기	집단급식소
7,968	75	110	6,212	954	124	316	177

□ 식품안전 관리대상

(단위 : 개소)

총계	식품제조 가공업	즉석판매 제조공업	식품 운반업	식품소분 · 판매업				건강기능 식품 판매(수입업)	어린이호 식품판매업	
				식품 소분업	식품판매업					
					유통 전문판매업	집단급식소 식품판매업	식품등 수입판매업			기타식품 판매업
2,158	90	359	13	57	134	6	412	24	761	302

□ 원산지관리 표시대상

(단위 : 개소)

총계	원산지표시대상 음식점		축산물 유통업체		대규모 판매시설	
	일반 및 휴게음식점	집단급식소	축산물판매업 및 운반업	식육포장처리업 및 축산물가공업	시장	대규모점포
7,662	7,166	177	282	18	13	6

□ 공중위생업소 관리대상

(단위 : 개소)

계	숙박업	목욕장업	이용업	미용업	세탁업	위생관리 용역업	위생용품 제조업
1,489	97	46	122	793	256	172	3

# 2012년도 주요업무 추진실적 및 계획

## 1. 「음식물쓰레기 줄이기 운동」 적극 추진

식품접객업소에서 발생하는 음식물쓰레기 발생량을 최소화하여 자원낭비를 막고  
건전하고 올바른 음식문화를 정착하기 위함

### □ 사업개요

- 사업기간 : 2012. 1~12월
- 사업대상 : 월드컵로 및 용강동 음식문화거리 주변 (시범지역 확대 : 월드컵로⇒용강동)
- 사업내용
  - 음식물쓰레기 줄이기 안내문 및 시범업소 표지판 부착 (55개소)
  - 해당지역 영업주에 대한 인식개선 계도 실시 (월 1회 이상)
  - 구 홈페이지 및 각종 홍보매체를 활용한 홍보활동 지속 전개
- 소요예산 : 5,000천원 (기정예산 5,000천원, 식품진흥기금 100%)

2012 추진실적 ..... ( 6. 1 현재 )

- 월드컵로 음식문화개선 시범지역 지속적 운영
- 영업주 인식개선 계도활동 실시 : 월드컵로 식품접객업소 63개소 5회
- 음식물쓰레기 줄이기 캠페인 4회 및 배너홍보 실시
  - 시기 : 매월 첫째 주 금요일
  - 방법 : 외식업협회와 합동으로 음식점 밀집지역에서 가두캠페인 실시
- 시범지역 확대 및 음식문화개선을 위한 운영계획 수립

- 확대지역 : 토정로 (토정로 입구 ~ 신석초등학교 앞) .....	2012.5월
- 대상업소 파악 .....	5월
- 용강동 시범지역 음식물쓰레기 배출량 파악 .....	6월

### □ 향후 추진계획

- 표지판·플래카드 부착 및 업소별 배출량 알려주기, 잔반 줄이기 추진
- 음식물쓰레기 줄이기 캠페인 및 홍보활동 지속 실시



## 2. 식중독 예방 및 관리 강화

식품위생업소에 대한 지도·점검을 조기에 실시하여 식중독 발생을 예방하고 식중독 발생시 확산 방지와 철저한 사후관리로 피해를 최소화하여 구민건강 증진에 이바지 하고자 함

### □ 사업개요

- 사업대상 : 집단급식소 및 식품 접객업소
- 주요 추진내용
  - 집단급식소 (170개소) 미생물 간이키트 검사 및 보존식 수거검사 의뢰
  - 계절별 식품접객업소에 대한 지도점검 및 식재료, 조리기구 등 수거검사 실시
  - 위생분야 종사자 건강진단 알림이서비스 실시
- 식중독 발생 대비 비상 재택근무 실시
- 소요예산 : 8,727천원 (기정예산 8,727천원, 식품진흥기금 100%)

### 2012 추진실적

( 6. 1 현재 )

- 집단급식소 위생점검 실시 : 4. 9 ~ 4. 27
  - 점검업소 : 169개소 (1개소는 공사 중으로 추후 점검)
  - 점검결과
    - 미생물간이키트(종사자 손, 칼, 도마) 507건 실시 (적합:398, 부적합:109)
    - 학교급식소 보존식 수거 식중독균 검사 (47건 모두 적합)
    - 유치원 및 어린이집 식재료 수거 잔류농약 등 검사 (4건 모두 적합)
- 계절별 시민다소비식품(식품접객업소) 수거검사 의뢰
  - 수거품목 및 건수
    - 치킨(2건), 어묵(1건), 울무차(6건) - 검사결과 모두 적합
    - 초밥(2건), 냉면(1건), 김밥(1건), 팔빙수(1건) - 검사 진행 중
- 위생분야 종사자 건강진단 알림이서비스 실시 : 20,068건

### □ 향후 추진계획

- 식중독 발생 대비 비상재택근무 실시 : 2012. 3~12월
- 식중독 발생업소 위생점검 및 수거검사 실시
- 식중독 발생시 보고체계에 의거 즉시 보고

### 3. 어린이 식생활 개선 및 식품안전관리

학교주변 어린이 먹을거리 안전관리로 어린이 건강보호 및 학부모 불안감을 해소하고, 식생활 변화에 따른 어린이 영양관리 교육 및 홍보 강화

#### □ 사업개요

- 추진근거 : 어린이식생활안전관리특별법
- 사업기간 : 2012. 1~12월
- 관리대상 : 302개소(학교경계선으로 부터 200m 범위내 업소)

계	기타식품 판매업	즉석판매 제조업	일반 음식점	휴게 음식점	슈퍼· 편의점	문구점	식품 자동판매기	학교 매점	기타
302	1	2	56	25	141	30	23	10	14

#### ○ 사업내용

- 학부모 식품안전지킴이 운영 활성화
- 어린이 식품안전보호구역 내 어린이 기호식품 취급업소 지도·점검
- 어린이 식품안전동아리 운영
- 어린이 바른 식생활 교육·홍보 등

○ 소요예산 : 8,640천원 (기정예산 8,640천원, 구비 100%)

**추진실적** ..... ( 6. 1 현재 )

- 학부모식품안전지킴이 위촉 및 교육 : 84명 위촉 및 위생교육 실시
- 어린이 식품안전보호구역 내 식품판매업소 지도점검 : 3회 906개 업소
- 어린이 식품안전동아리 운영 : 망원초등학교 (식생활안전부)
- 어린이 바른 식생활 교육·홍보 : 3회 (학부모식품안전지킴이)
- 유통식품 수거검사 의뢰 : 278건 (모두 적합)

#### □ 향후 추진계획

- 학부모 식품안전지킴이 운영 활성화
- 어린이 식품안전보호구역 내 어린이 기호식품 취급업소 지도·점검
- 어린이 식품안전동아리 운영
- 어린이 기호식품 수거·검사의뢰

## 4. 공중위생 관리

시민들의 일상생활과 밀접하게 관련되어 있는 공중위생업소의 효율적 위생 관리를 통하여 위생서비스의 질적 향상과 건전한 영업풍토를 유지함으로써 국민건강 보호에 기여코자 함

### □ 사업개요

- 사업기간 : 2012. 1~12월
- 사업내용
  - 공중위생서비스 수준 향상을 위한 민관 합동 지도점검
  - 명예공중위생감시원 활동 강화로 업소점검의 투명성 제고
  - 찾아가는 실내공기질 측정서비스 통한 쾌적한 생활환경 조성
- 사업대상

총 계	숙박업	목욕장업	이용업	미용업	세탁업	위생관리 용역업	위생용품 제조업
1,489	97	46	122	793	256	172	3

- 소요예산 : 10,000천원 (기정예산 10,000천원, 구비 100%)

2012 추진실적

..... ( 6. 1 현재 )

- 공중위생업소 위생관리 지도점검 : 1,429개소  
(영업정지 3건, 경고 1건, 개선명령 2건)
- 목욕장 욕조수 수질검사 : 42개소 (개선명령 1건)
- 공중이용시설의 실내공기질 측정 : 47개소 (적합 44건, 재측정 3건)
- 위생서비스 자체평가 실시 : 450개소 (평가결과 분석 중)
- 명예공중위생감시원 활동 강화 : 연인원 123명/664개소

### □ 향후 추진계획

- 공중위생업소 민관 합동 지속적인 지도점검
- 위생서비스 자체평가 최우수업소 등 관리

## 5. 청소년 유해업소 지도·단속

청소년 유해업소 등에 대한 지속적인 지도·점검 및 단속을 통하여 건전한 영업 분위기를 조성하여 유해환경으로부터 청소년을 보호하고자 함

### □ 사업개요

- 사업기간 : 2012. 1~12월
- 야간 주류 전문 취급 식품접객업소 중점 단속
- 청소년 유해가능업소에 대한 지속적·반복 점검으로 청소년 유해행위 근절
- 무허가(무신고)업소 자진폐업 및 업종전환 유도
- 식품접객위생업소의 위생적 취급기준 이행상태 점검
- 소요예산 : 19,920천원 (기정예산 19,920천원, 식품진흥기금 100%)

**추진실적** ..... ( 6. 1 현재 )

- 청소년 유해업소 및 식품접객업소 지도·점검
  - 점검실적

구 분	계	일반음식점	유흥주점	단란주점	휴게음식점
점검 업소수	1,779	1,530	106	141	2
위반 업소수	69	64	3	2	-

- 위반사항 및 행정처분 내역

위 반 업소수	영업정지 기간중 영업	영업장외 영업		건강검진 미필등	무허가 영업
	허가취소	영업정지	시정명령	과태료 등	고발
69	1	3	17	18	30

- 무허가(무신고)업소 자진폐업 및 업종 전환 유도실적 : 17개소

### □ 향후 추진계획

- 청소년 유해행위 우려업소 집중관리 및 지도·점검 실시
- 유해환경으로부터 청소년 보호
- 지속적인 지도·단속으로 건전한 영업 분위기 정착

## 6. 원산지 표시 관리사업

음식점 원산지표시제의 완전장착을 통해 안전성을 제고하고 농수산물 판매업소의 원산지 거짓표시 및 축산물 부정유통행위 근절로 공정하고 투명한 거래질서 확립

### □ 사업개요

- 사업기간 : 2012. 1~12월
- 사업대상

총계	원산지 표시대상 음식점				축산물 유통 취급업소					대규모 판매시설		
	소계	일반 음식점	휴게 음식점	집단 급식소	소계	축산물 판매업	축산물 운반업	식육 포장처리업	축산물 가공업	소계	재래 시장	대규모 점포
7,662	7,343	6,216	950	177	300	276	6	3	15	19	13	6

### ○ 사업내용

- 음식점 원산지표시 이행실태 지도·점검
- 농수산물 판매업소 원산지표시 현장 지도·점검
- 축산물 유통업체 위생 지도·점검
- 원산지표시 의심식품 수거검사

○ 소요예산 : 13,080천원 (기정예산 13,080천원, 구비 100%)

2012 추진실적

..... ( 6. 1 현재 )

### • 원산지 표시 이행실태 지도·점검

구분	계	원산지 표시 대상 음식점				축산물 유통 취급업소					대규모판매시설	
		소계	일반 음식점	휴게 음식점	집단 급식소	소계	축산물 판매업	축산물 운반업	식육 포장처리업	축산물 가공업	재래 시장	대규모 점포
점검업소	3,018	2,947	2,584	189	174	52	51	-	1	-	13 (239개소)	6
처분내역	25	고발		과태료		고발	영업정지	경고및과태료	영업소폐쇄		과태료	고발
		2		6 (960천원)		2	7	4 (648천원)	4		-	-

- 원산지 표시 위반 의심식품 유상수거 검사의뢰 : 65건 (적합)
- Mystery Shopping 방법에 의한 원산지 점검·수거 : 10개소 (1개소 고발)
- 쇠고기이력관리제 DNA 동일성 검사 : 1건 (1건 불일치)
- 원산지 홍보활동 내역
  - 음식점 수산물 원산지 확대 시행에 따른 홍보물 배부 : 5,800부
  - 언론매체 및 지역신문 보도 : 2건
  - 원산지 표시제 현수막 게시 : 1개소 (망원시장)
- 농·축산물 원산지 비교 전시회 개최 : 1회 (설날)
- 원산지 표시 자율점검시장 농·수산물 판매업소 관리 : 망원시장 40개소
- 음식점 원산지 표시 자율확대 참여업소 관리 : 297개소

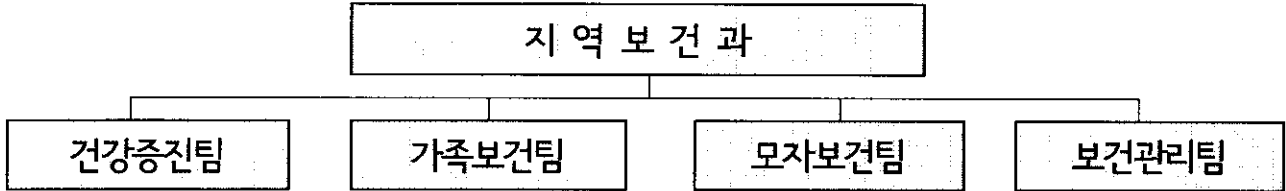
#### □ 향후 추진계획

- 원산지 표시 지속적인 현장 지도·점검 및 의심식품 유상수거
- 음식점 원산지표시제 홍보 리플렛 및 농수산물 원산지 표지판 제작·배부
- 농수산물 원산지 표시 자율점검시장 관리 및 음식점 자율확대표시제 참여 독려

# 지역보건과

(2012. 6. 1 현재)

## □ 조직 현황



## □ 인력현황

구분	계	4급	5급	6급	7급	8급	9급	기능직	계약직
정원	27	-	1	4	11	9	-	1	1
현원	28	-	1	5	14	6	-	1	1

※ 휴직 2명(7급 1명, 8급 1명 / 육아2) 포함

※ 시간제계약직 : 17명(U-헬스마을건강센터 : 15명, 금연구역단속 : 2명)

## □ 장비현황

장비명	수량	용도	설치장소
산전진찰초음파진단기	1	임산부 초음파 검사	모성실
약품보관냉장고	2	예방접종 약품 보관	예방접종실
기초체력측정장비	12	기초체력 측정	대사증후군전문관리센터
체성분 분석기	4	소아, 성인용 체성분 분석	심혈관조기검진실, 서강분소, 영양상담실(2대)
경동맥초음파진단기	1	심·뇌혈관 질환 조기검진	심혈관조기검진실
동맥경화측정기	1	"	심혈관조기검진실
U-헬스케어측정시스템	15	건강상태 기초검진	U-헬스 마을건강센터

## □ 차량 현황

연번	차량번호	차종	용도	구입년월일	내구년한	사용기간
1	42버7995	뉴프라이드	방문건강관리	'05.12.31	6년	6년 5월
2	02저7878	클릭	방문건강관리	'05.04.14	6년	7년 1월
3	02저5840	스타렉스	방문진료, 건강증진사업 및 행정지원	'05.02.02	6년	7년 3월

## □ 위탁시설 현황

시설명	소재지	개소일	운영체	센터장
마포구정신보건센터	마포구 성산로 128	2007.10.04	마인드힐클리닉	오동열
마포구치매지원센터	마포구 대흥로 122	2007.07.20	서울성모병원 신경과	양동원

# 1. 대사증후군 및 만성질환관리

지역주민을 대상으로 대사증후군 검진 및 심혈관질환 조기검진사업을 실시하여 고혈압, 당뇨, 이상지질혈증 등 만성질환을 관리하여 심근경색, 뇌졸중 등 심뇌혈관질환을 예방하여 경제적 손실 최소화 및 건강관리의 효율성을 제고하기 위함

## □ 사업개요

- 사업기간 : 2012. 1월 ~ 12월
- 사업대상 : 지역주민

(기준:2012.5.31일, 단위:명)

마포구인구수	30세~64세인구	45세이상(남)	55세이상(여)
387,746(100%)	213,179(55%)	65,763(17%)	47,086(12.1%)

## ○ 사업내용

- 대사증후군 검진실시(혈압, 혈당, 총콜레스테롤, 중성지방, HDL-콜레스테롤, 복부둘레)
- 개인별로 등록하여 건강행태 지속관리(운동, 영양, 흡연, 음주, 스트레스 등)
- 심뇌혈관질환 예방을 위한 혈압, 혈당 측정 및 등록관리
- 심혈관질환조기검진 실시로 고위험군 발견 및 치료유도

## ○ 소요예산 : 237,517천원 (기정예산 237,517천원)

- 대사증후군 관리사업 : 200,000천원
- 심혈관질환 조기검진사업 : 31,517천원
- 심뇌혈관질환예방관리사업 : 6,000천원

**2012 추진실적** ..... ( 6. 1. 현재 )

구분	목표	실적	달성도(%)	
심뇌혈관질환예방관리	혈압·혈당측정	90,000명	55,860명	62
	환자등록관리	33,000명	20,236명	61
대사증후군관리사업	검진	3,000명	2,899명	96
	등록관리	2,700명	1,654명	61
심혈관질환조기검진	1,600명	503명	31	

## □ 향후추진계획

- 사업장 이동검진을 활성화 하여 관리대상자 적극적 발굴
- 심혈관질환예방을 위해 조기 검진을 강화하고 지속적으로 홍보



## 2. 노인건강관리사업

노인인구가 증가함에 따라 노인에 대한 다양한 보건의료서비스를 제공함으로써 건강수명 연장과 삶의 질 향상을 이루고자 함.

### □ 사업개요

- 사업기간 : 2012. 1월 ~ 12월
- 사업대상 : 마포구 60세이상 주민 59,922명
- 사업내용
  - 100세 행복장수 노인교실운영 : 마포구 노인교실 대상으로 노인건강관리 프로그램 제공
  - 찾아가는 의료서비스 : 노인방문건강관리센터 운영(허약노인 기능 평가 및 등록관리)
  - 치매조기검진 및 등록, 예방관리사업 : 마포구 치매지원센터 위탁운영
    - 위탁기관 : 서울성모병원 신경과
    - 사업인력 : 12명(신경과전문의2명, 간호사5명, 사회복지사2명, 미술치료사1명, 음악치료사1명, 행정관리1명)
- 소요예산 : 540,584천원 (기정예산 540,584천원)

2012 추진실적

..... ( 6. 1. 현재 )

구 분		목 표	실 적	달성도(%)
노인건강관리사업	100세 행복장수노인교실참여인원수	1,800명	986명	55
찾아가는의료서비스사업	허약노인 등록관리(신규)	200명	112명	56
치매관리사업	치매조기검진(선별, 정밀, 원인확진검사)	6,500건	3,642건	56
	치매환자관리 (인지건강센터 이용, 방문간호, 조호물품 및 인식표 자원 가족모임등)	연인원 3,500명	연인원 2,670명	76

### □ 향후추진계획

- 노인건강 관리사업(100세 행복장수 노인 교실) : 하반기 실시예정
- 찾아가는 의료서비스 사업 지속 추진
- 치매관리사업 지속 추진 및 제3회 치매극복 걷기 대회 추진예정

### 3. U-헬스 마을건강센터 운영

동주민센터 내 설치한 U-헬스 마을건강센터 운영으로 독거노인 등 취약계층 건강관리는 물론, 전체 주민의 질병예방 및 건강증진 서비스를 제공하여 건강 마포를 이루고자 함

#### □ 사업개요

- 사업기간 : 2012. 1월 ~ 12월
- 사업위치 : 15개동 주민센터 내 U-헬스 마을건강센터 (분소가 있는 서강동 제외)
- 사업대상 : 마포구민
- 사업내용
  - 간호사 역량강화교육으로 질 높은 의료서비스 제공
  - 대사증후군 검진, 치매검진, 허약노인 기능평가 등 미니보건소 역할 수행
  - 마을건강센터 전담 간호사의 건강상담제공 및 고위험군 보건소 연계
  - 보건소 연계(심혈관질환 검진센터, 대사증후군관리, 당뇨관리 교실 등)
  - 검진결과 화상상담 서비스 ⇒ 의사 및 영양사, 운동처방사 등
  - 주민 대상 만성질환 및 유행성 질환 등의 정기 교육
- 소요예산 : 262,300천원(기정예산 262,300천원)

2012 추진실적 ..... ( 6. 1. 현재 )

구 분		목 표	실적	달성도(%)
U-헬스 마을건강센터 15개동 운영	U-헬스 마을건강센터 전담인력	채용 및 배치	15개 전동 배치	100
	U-헬스 마을건강센터 이용건수	50,000건	16,577건	33
	U-헬스 마을건강센터 등록관리수	15,000명	10,048명	67
	U-헬스 마을건강센터 건강측정 건수	100,000건	34,755건	35

#### □ 향후추진계획

- 동 주민센터와 협력하여 취약계층 건강관리 및 건강교실 운영

#### 4. 간접흡연 피해방지를 위한 금연사업

흡연을 예방하고, 흡연자의 금연을 촉진하며, 비흡연자를 간접흡연으로부터 보호하기 위한 환경조성으로 주민들의 건강과 삶의 질을 향상시키기 위함

##### □ 사업개요

- 사업기간 : 2012. 1월 ~ 12월
- 사업대상 : 마포구 전주민 및 직장인, 주민이 모이는 공공장소
- 사업내용
  - 금연클리닉 등록 및 관리
  - 금연 교육 및 홍보
  - 금연 환경 조성
- 소요예산 : 141,233천원(기정예산 141,233천원)

2012 추진실적

..... ( 6. 1. 현재 )

구 분	목표	실적	달성도(%)
금연클리닉 등록 및 관리	2,200명	878명	40
금연 교육 및 홍보	100회	97회	97
	13,000명	17,551명	135
금연환경조성(금연구역 안내)	57개소	57개소	100

##### □ 향후추진계획

- 환경조성사업 : 간접흡연줄이기 위한 금연구역 단속, 점검 강화
- 금연교육·홍보사업 : 공중이용시설 금연의식 확대를 위한 관련부서 협력을 통한 홍보강화
- 흡연자 지원사업 : 활발한 홍보활동을 통한 금연클리닉 이용자 확대

## 5. 건강증진사업

건강환경 조성과 다양한 건강증진 서비스를 통하여 주민의 건강행태 개선을 유도하고 개인의 건강생활 실천 의지를 향상시킴으로서 질병에 대한 사전예방 및 주민 건강증진에 기여하고자 함

### □ 사업개요

- 사업기간 : 2012. 1월 ~ 12월
- 사업대상 : 지역주민
- 사업내용
  - 마포구민 한강과 함께 건강증진사업
  - 영유아, 아동, 청소년 대상 건강증진을 위한 교육사업
  - 일반주민 대상 건강행태 개선사업 및 통합관리 서비스
  - 직장인 대상 건강행태 통합관리사업
- 소요예산:479,480천원 (기정예산 479,480천원)
  - 건강행태개선사업 : 73,750천원
  - 맞춤형 운동처방사업 : 53,006천원
  - 영양플러스사업 : 352,724천원

### 2012 추진실적

( 6. 1. 현재 )

구 분		목표	실적	달성도(%)
마포구민 한강과 함께 건강증진사업	한강 현장걷기교육 및 이동건강측정 부스 운영	55회	26회	47
	구민건강 걷기대회 개최	2회	1회	50
	동별 이동건강측정 및 건강상담	32회	16회	50
임산부 및 영유아 영양플러스사업	보충영양식품지원, 영양평가, 영양교육 및 상담	연인원 4,200명 (월350명)	연인원 2,050명 (월410명)	49
아동,청소년 건강증진사업	건강정보체험관 운영	30개소	15개소	50
	교육책자 및 도구지원, 지도지양성교육, 부모교육	30개소	37개소	123
	어린이 신체활동 늘리기 사업	36개소	22개소	61
	취약계층 아동 건강증진사업	11개소	1개소	9
	학생대상 영양·운동·금연·절주교육	49개교	34개소	61
	청소년 헬스업 자원봉사 캠프 운영	3회 400명	-	-
일반주민 건강행태 개선사업	개인별 맞춤형 운동처방 프로그램제공	600명	390명	60
	건강생활실천 상담 및 교육	3,000명	3,750명	125
직장인 대상 건강행태 통합관리	관내 사업장 직원대상 건강원스톱서비스 제공 및 지원	30개소	18개소	60

### □ 향후추진계획

- 청소년헬스업 자원봉사 캠프 방학기간 중 운영
- 취약계층 아동건강증진사업 집합교육이 가능한 방학 중 운영

## 6. 방문건강관리사업

건강취약계층 및 독거어르신의 건강문제 발견과 질병예방 및 관리 등 건강요구에 적합한 보건요로서비스를 제공하여 건강수명 연장 및 국민의 삶의 질 향상을 시키고자 함.

### □ 사업개요

- 사업기간 : 2012. 1월 ~ 12월
- 사업대상 : 관내 취약계층 6,121가구, 8,631명
  - 국민기초생활보장수급자 3,958가구 6,468명
  - 차상위계층 2,163가구 2,163명
- 사업내용
  - 건강취약계층 맞춤형 방문건강관리 실시
    - 방문간호사의 지역담당제 실시로 대상자 직접 방문하여 건강문제에 따른 맞춤형 서비스 제공
  - 만성질환관리
    - 혈압, 혈당 측정 및 자가 관리 교육
    - 영양 교육
    - 노인의 관절 통증 완화 및 허리근력 강화 운동교육 등
  - 저소득 취약노인 및 장애인 건강관리
    - 1:1 맞춤형 프로그램 시행으로 자가 건강관리 능력 향상
    - 만성질환으로 인한 합병증 및 낙상 예방 교육
  - 재가 암 환자 관리 : 암환자 통증관리 교육 및 암치료비 지원 안내 등
- 소요예산 : 362,724천원(기정예산 362,724천원)

2012 추진실적

( 6. 1. 현재 )

구 분	목 표	실 적	달성도(%)
취약계층 가구 방문건강 등록관리	6,121가구	6,372가구	104
	8,631명	7,962명	92
거동불능대상자 방문 진료 실시	33명/ 12회	33명/ 5회	42
지역사회자원 연계를 통한 보건,복지 서비스 제공	2,500건	1,098건	44
재가암 환자 신규 등록관리	100명 이상	49명	49

### □ 향후추진계획

- 취약계층 건강위험가구에 대한 신규대상자 발굴 등록관리
- 취약노인 및 건강위험군에 대한 집중건강관리 실시
- 지역사회 자원 연계체계 구축으로 보건, 복지서비스 활성화
- 취약계층 밀집지역 취약노인 집단 프로그램 계속 운영

## 7. 예방접종사업

영유아 국가필수 예방접종 및 기타 예방접종 실시로 질병에 대한 면역력을 증가시켜 전염병의 발생을 줄이고 이로 인한 사망을 감소

### □ 사업개요

- 사업기간 : 2012. 1월 ~ 12월
- 사업대상 : 영유아 23,726명, 만 65세이상 어르신 43,068명
- 사업내용
  - 국가필수예방접종 실시 : BCG 외 9종  
(B형간염, DTaP, 소아마비, MMR, 수두, 일본뇌염, Td, DTaP-IPV, Tdap)
  - 기타예방접종 실시 : B형간염(성인), 장티푸스, 신증후군출혈열, 인플루엔자
- 소요예산 : 1,660,681천원(기정예산 1,660,681천원)

2012 추진실적

..... ( 6. 1. 현재 )

구 분	목표	실적	달성도(%)
보건소 영유아 예방접종	11,700건	5,012건	43
필수예방접종 국가부담사업	44,300건	21,978건	50
기타예방접종	4,000건	1,796건	45
인플루엔자예방접종(위탁)	29,000건	-	-

#### • 국가필수예방접종 실시 : 26,990건

백신	BCG	B형간염	DTaP	소아마비	MMR	수두	일본뇌염	Td	DTaP-IPV	Tdap	계
보건소	195	385	1,171	902	593	288	1,240	238	-	-	5,012
위탁 의료기관	67	3,410	4,301	3,438	2,691	1,201	4,361	259	1,775	475	21,978
계	262	3,795	5,472	4,340	3,284	1,489	5,601	497	1,775	475	26,990

### □ 향후추진계획

- 국가필수예방접종 : 보건소 및 위탁 의료기관에서 연중 무료 접종
- 인플루엔자 예방 접종 : 10월 예정

## 8. 모자보건사업

고령 임신부 및 미숙아 출생증가에 따라 준비된 건강한 출산을 도모하기 위해 가임기여성 건강교육을 실시하고 출산스펙트럼에 따른 임신부 및 신생아, 영유아의 건강관리 지원으로 모자건강증진 향상을 도모함

### □ 사업개요

- 사업기간 : 2012. 1월 ~ 12월
- 사업대상 : 임신부 3,510명, 영유아(0-6세) 23,726명, 가임기여성(20-49세) 102,125명
- 사업내용
  - 임신부 등록관리 및 교육, 모유수유 클리닉 운영
  - 영유아 건강검진
  - 생애주기별 여성 건강교육
  - 아동 및 결혼이주여성 성교육
  - 저소득층 산모신생아도우미 지원
- 소요예산 : 379,423천원(기정예산 379,423천원)

2012 추진실적

..... ( 6. 1. 현재 )

구 분	목표	실적	달성도(%)
임산부 등록 및 건강관리	2,300명	1,032명	45
출산준비교실 및 모유수유클리닉 운영	48회	17회/307명	35
영유아 건강검진 및 사후관리	98건	28건	29
생애주기별 여성 건강교육	9회	3회/147명	30
저소득층 산모신생아도우미 지원	240명	105명	44
청소년 산모 의료비 지원	5명	1명/140천원	20

### □ 향후추진계획

- 생애주기별 여성 건강교육 : 산후비만교실 및 다문화 가정 성교육 6월중 실시 예정

## 9. 정신보건사업

지역사회 중심의 통합적인 정신질환자 관리체계를 구축하여 정신질환자들의 사회복귀를 돕고 고위험군에 대한 조기발견과 주민에 대한 교육 및 홍보를 통해 국민의 정신건강증진을 도모코자 함

### □ 사업개요

- 사업기간 : 2012. 1월 ~ 12월
- 사업대상 : 지역주민
- 사업수행 : 마포구정신보건센터
- 사업내용
  - 정신질환에 대한 인식개선 및 정신질환자 권익 증진
  - 지역사회 중심의 통합적인 정신보건서비스 제공
- 소요예산 : 448,408천원(기정예산 448,408천원)

### 2012 추진실적

( 6. 1. 현재 )

구 분		목표	실적	달성도(%)
중증정신 질환자	사례관리	4,180건	2,107건	50
	의료비지원	20명	12명	60
	재활프로그램	2,300건	1,641건	71
고위험군 조기발견 및 치료연계	소아청소년 교육 및 상담 등	2,600건	1,243건	48
	주민 정신건강 상담 및 교육	5,100명	791명	16
	알코올중독자 사례관리 및 교육	2,000건	1,666건	83
의료취약계층 정신건강 실태조사		1,000	799명	80

### □ 향후추진계획

- 관련기관과의 협조 강화로 중증정신질환자 및 고위험군질환자 조기발견 및 관리 철저
- 소아 및 청소년 대상의 우울증, 학교 폭력 등의 정신 교육 및 상담 추진
- 의료취약계층 상담, 생애주기별 우울증 예방교육, 지역주민 대상 정신질환 인식 개선 교육 등으로 정신건강 상담 및 교육 실적 향상
- 알코올 고위험군에 대한 상담 및 등록 관리 집중



## 10. 의료비지원사업

질병 치료 비용 부담을 경감시켜 경제적 문제로 인한 치료포기를 방지하고 적절한 시기에 치료 및 조기검진을 받을 수 있도록 지원

### □ 사업개요

- 사업기간 : 2012. 1월 ~ 12월
- 사업대상 : 해당 질환 의료비 지원 대상자 및 영아
- 사업내용 : 해당 질환 의료비 및 사전 예방을 위한 검사비 지원
  - 암환자 의료비 지원
  - 희귀난치성 질환자 의료비 지원 및 등록 관리
  - 난임부부 의료비 지원 : 인공수정 및 체외수정
  - 영유아 사전 예방적 의료비 지원
    - 신생아 청각 선별 검사비
    - 선천성대사이상 검사비
    - 미숙아 의료비
- 소요예산 1,891,295천원 (기정예산 1,891,295천원)
  - 암환자 의료비 지원 : 332,000천원
  - 희귀난치성 질환자 의료비 지원 : 510,000천원
  - 난임부부 지원 : 767,915천원
  - 영유아 사전예방적 관리 지원 : 281,380천원

2012 추진실적

( 6. 1. 현재 )

구 분	목 표	실 적	달성도(%)
암환자 의료비 지원	332,000천원	119,193천원/18건	36
희귀난치성질환자 의료비 지원	510,000천원	255,000천원/3,079건	50
난임부부 지원	767,915천원	348,426천원/322건	45
영유아 사전예방적 관리 지원	281,380천원	175,430천원/3,940건	62

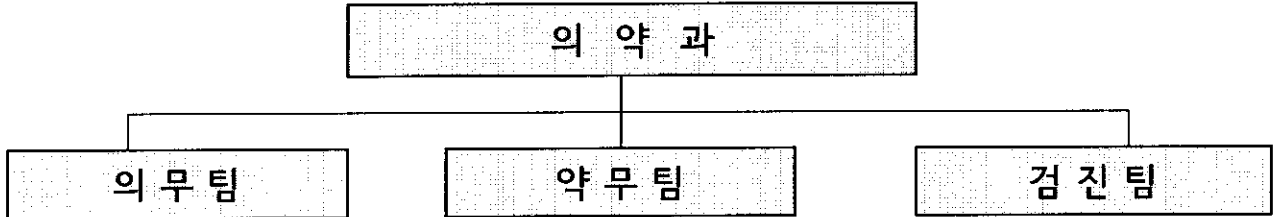
### □ 향후추진계획

- 지원 내용별 지원 기준 대상자 확인
- 지원 신청 및 사전 예방적 검사 시행
- 의료비 및 검사비 지원
- 지원 누락 방지를 위한 안내 철저
- 의료비지원사업의 적극적·다각적 홍보를 통해 선정기준에 적합한 대상 발굴후 지속 지원

# 의 약 과

(2012. 6. 1. 현재)

□ 조직 현황



□ 인력현황

구분	계	4급	5급	6급	7급	8급	9급	기능직	계약직
정원	23		1	3	8	6	3	1	1
현원	28		1	5	15	4	1	1	1

※ 육아휴직 2명(7급 1, 9급 1), 출산휴가 1명(8급 1) 포함

□ 장비현황

장비명	수량	용도	장소
PACS 장비	2	흉부, 복부, 사지 등 기타 방사선 촬영	영상의학실
골밀도 측정장비	1	전신 골밀도 측정	
자동생화학분석기	1	간기능, 혈당, 콜레스테롤 검사 등	진단검사의학실
자동혈액분석기	1	빈혈, 백혈구, 혈소판수 검사 등	
심전도 검사기	2	심장질환 진단	
면역분석 장비	1	에이즈 및 암표지자검사 등 면역혈청 검사	
유전자진단검사장비(PCR)	1	클라미디아, 성병검사 등	
뇨화학분석기	1	PH, 요단백, 요혈당, 잠혈 등 검사	

장 비 명	수량	용 도	장 소
치과 유니트체어	4	치과 환자 치료용 체어	구강보건센터 2, 서강분소2
치과 X-ray 촬영기	4	치과 진료용 방사선 촬영	구강보건센터 3, 서강분소1
구취측정기	1	치과 구취측정용	구강보건센터 1
치과 유니트체어(이동식)	1	치과 환자 진료용 체어(이동식)	구강보건센터 1
비만도측정계	1	신장, 체중, 비만도 측정	건강검진실
체성분분석기	1	체성분 분석	
시력계	1	시력 측정	
자동혈압계	1	혈압 측정	
수은혈압계	1	혈압 측정	
간섭전류치료기	2	염좌, 근초염 주위의 염증성 통증 치료	물리치료실
경피신경치료기	2	관절,근육통 환자의 통증 완화	
극초단파치료기	1	심부투열 및 동통의 진정작용	
제세동기	2	응급환자 응급조치	보건소 1층 1, 서강분소 1

#### □ 차량현황

연번	차량번호	차 종	용 도	구입년월일	내구년한	사용기간
1	서울01저5077	스타렉스	행정지원	2004.04.07	6년	8년 2월

#### □ 의료기관 및 약업소

(단위: 개소)

의료기관 및 의료유사업소									약 업 소				
계	병원	한방병원	의원	치과 의원	한의원	안경업소	치과 기공소	안마 사술소	계	약국	약품도매	의료기기 판매	의료기기 수리
718	2	1	294	172	144	74	24	7	602	187	34	361	20

# 2012년도 주요업무 추진실적 및 계획

## 1. 의료업소 및 약업소 등 관리

의료업소 및 약업소 개설자에 대하여 책임의식을 가지고 의료법, 약사법 등 관련 법규를 준수하여 양질의 의료서비스가 제공될 수 있도록 관리를 강화하여 건전한 의료풍토 조성에 기여하고자 함

### □ 사업개요

- 사업기간 : 2012년 1월 ~ 12월
- 사업대상 : 병·의원, 치과의원, 한의원, 치과기공소, 안경업소, 안마시술소, 약국, 의약품도매상, 의료기기 판매업소 등
- 사업규모 : 총1,320개소

의료기관 및 의료유사업소									약업소				
계	병원	한방병원	의원	치과 의원	한의원	안경업소	치과기공소	안마시술소	계	약국	의약품도매	의료기기판매	의료기기수리
718	2	1	294	172	144	74	24	7	602	187	34	361	20

### ○ 사업내용

- 의료업소 및 약업소 민원 및 유기한 민원서류 처리
- 의료업소 및 약업소 인터넷 자율점검제 운영
- 자율점검 미참여 및 민원 유발업소 기획점검 실시
- 의료법, 약사법 등 관련법 위반업소 행정처분
- 소요예산 : 1,350천원(기정예산 1,350천원, 구비 100%)

### 2012 추진실적 ..... ( 6. 1. 현재 )

- 의료업소 및 약업소 유기한 민원서류 처리 : 411건
  - 개설신청 63, 변경신청 147, 폐업신고 50, 사실확인 16, 마약류관련 135
- 의료업소 및 약업소 자율점검 결과 : 1,274개소 참여(참여율 96.6%)
  - 대상업소 1,319개소, 폐업 17개소, 미참여 28개소
  - 자율점검 미제출 업소 현장확인 : 장기폐문(폐업신고 등 촉구) 및 무단폐업
- 의약업소 행정처분 67건
  - 업종별 : 의원 1, 치과의원 1, 한의원 1, 약국 5, 의약품도매 1, 의료기기판매 58

### □ 향후추진계획

- 자율점검 결과에 따른 기획점검 실시 : 6월 ~ 10월
- 전 의·약업소의 20%수준 실태점검 실시 : 3월 ~ 10월
- 기획점검 결과 평가 2013년도 계획시 반영 : 11월 ~ 12월

## 2. 1차진료 사업

고혈압, 당뇨, 관절염 등 만성질환을 가지고 있는 구민에게 양질의 의료서비스를 제공하고 보건소 접근성 향상 및 one-stop service를 제공하여 구민의 건강증진을 도모하고자 함

### □ 사업개요

- 기 간 : 2012년 1월 ~ 12월
- 대 상 : 마포구 주민
- 사업내용

사 업 명	대 상 및 내 용
65세이상 어르신 무료진료 및 상담	1차진료 대상자 중 65세이상 어르신
조기진료	직장인의 진료 편의를 위해 오전 8시부터 진료
외국인 진료 및 검진	다문화가정, 외국인근로자, 유학생 등
기타 진료 (65세이하)	65세 이하 일반 주민

- 소요예산 : 7,000천원(기정예산 7,000천원, 구비 100%)

### 2012 추진실적

..... ( 6. 1. 현재 )

- 65세이상 어르신 무료진료 및 상담 : 11,906명
- 조기진료 : 1,098명
- 외국인 진료 및 건강검진 : 109명
- 기타 진료 (65세이하) : 6,275명

### □ 향후추진계획

- 조기진료로 바쁜 직장인의 진료 편의 도모
- 다문화가정, 외국인 근로자등 의료 소외계층에 대한 의료서비스 제공

### 3. 골다공증 예방사업

지역주민을 위한 골다공증 검진 및 예방교육을 실시하여 노후생활에 지장을 주는 낙상으로 인한 골절방지 및 관리방법을 제시하고 인구 고령화에 따른 노인복지의 요구에 적극 대처하고자 함

#### □ 사업개요

- 사업기간 : 2012년 1월 ~ 12월
- 사업내용
  - 검사대상 : 만65세이상 노인 및 골다공증 고위험군(폐경기 여성, 모친의 고관절 골절 병력이 있는 자, 45세 이전에 골절 병력이 있는 자)
  - 골절 예방 골밀도 검진 : 향후 10년간 골절위험도 측정방식을 적용하여 골다공증 조기 예방 및 관리 방법 제시
  - 낙상방지 예방교육 : 관내 노인복지관등을 방문 교육 실시
  - 사후관리 : 검사결과 골다공증 환자에 대한 지역 전문 의료기관 연계
- 소요예산 : 1,200천원(기정예산 1,200천원, 구비 100%)

**2012 추진실적** ..... ( 6. 1. 현재 )

- 골밀도 검진 : 605건
- 골다공증 환자 전문 의료기관 연계 : 90건

#### □ 향후추진계획

- 낙상방지 예방교육 : 6월말, 10월말 시행
- 골다공증 환자 사후관리 : 골다공증 환자 전문 의료기관 연계

#### 4. 구강보건사업

마포구강보건센터를 운영함으로써 취약계층에게 구강의료 서비스를 제공하고, 지역주민에게는 생애주기별 구강보건관리를 제공하여 체계적이고 지속적인 구강건강관리로 국민의 구강건강증진 및 삶의 질 향상에 기여

##### □ 사업개요

- 사업기간 : 2012년 1월 ~ 12월
- 사업위치 : 보건소 구강보건센터 및 서강분소 구강보건실, 대상자 방문
- 사업대상 및 내용

사업명	대상 및 내용
노인 의치보철	- 만65세 이상 노인 기초생활수급자 및 차상위건강보험전환자
노인 불소도포·스케일링	- 만65세 이상 노인 구강검진 후 불소도포 또는 스케일링
마포구강보건센터운영 (취약계층 구강관리)	- 장애인 구강관리 : 우진학교, 장애인복지관, 자활센터 방문 - 임산부, 지역아동센터 아동, 거동불편노인, 기초생활수급자 - 다문화가정 아동 및 외국인
취학전 아동 불소도포	- 만5~6세 아동 구강검진, 구강보건교육, 불소도포
마포치아건강관리	- 초등학교 및 노인 구강보건교육, 성인 구취클리닉 - 국가 구강검진, 구강보건주간행사

- 소요예산 : 321,595천원(기정예산 321,595천원)
  - 노인의치보철 : 159,380원(국비 50%, 시비 25%, 구비 25%)
  - 노인 불소도포·스케일링 : 23,790천원(국비 50%, 구비 50%)
  - 취약계층 구강관리 : 20,000천원(국비 50%, 구비 50%)
  - 취학전아동 불소도포 : 11,721천원(시비 70%, 구비 30%)
  - 마포치아건강관리 : 106,704천원(구비 100%)

**2012 추진실적** ..... ( 6. 1. 현재 )

- 노인의치보철 : 30명(42%)
- 노인 불소도포·스케일링 : 814명(51%)
- 취약계층 구강관리 : 1,180명(66%)
- 취학전아동 불소도포 : 1,066명(71%)
- 마포치아건강관리 : 998명(40%)

##### □ 향후추진계획

- 생애주기별 구강보건교육 및 불소도포 지속 실시
- 노인치의보철 대상자 사후관리 및 시술기관 시술비 지급

## 5. 의약품 및 약제비 지원

지역보건사업 및 의약분업 예외 환자를 대상으로 의약품을 조제·투약하고, 65세 이상 노인 환자에 대하여 약제비 일부를 지원함으로써 취약계층의 의료 접근도를 향상시키고자 함

### □ 사업개요

- 사업기간 : 2012년 1월 ~ 12월
- 사업내용
  - 의약품 조제·투약  
방문진료, 성병환자 등 지역보건사업 및 의약분업 예외환자 대상 조제·투약
  - 65세이상 노인환자 원외약국 약제비 지원  
서울시 거주 65세이상 어르신들이 보건소 처방전에 의해 원외약국에서 약을 조제할 때 총약제비가 10,000원 이하일 경우 본인부담금 1,200원을 지원
- 소요예산 : 40,600천원(기정예산 40,600천원)
  - 의약품 조제·투약 : 19,000천원(구비 100%)
  - 약제비 지원 : 21,600천원(시비 60%, 구비 40%)

2012 추진실적

( 6. 1. 현재 )

- 의약품 조제·투약 : 1,190건
- 65세 이상 노인환자 약제비 지원 : 13,640건

### □ 향후추진계획

- 방문 진료 등 원내처방약 조제·투약
- 약국에 65세 이상 노인환자 약제비 청구 홍보



## 6. 마약류 및 약물 오·남용 예방교육

어린이 · 청소년 및 지역 주민들에게 약물중독의 폐해에 대한 경각심을 고취시켜 약물 오·남용 문제가 심화 · 확산되지 않도록 하고, 올바른 의약품 사용법을 교육시켜 지역 주민들의 건강한 삶 추구에 기여하고자 함

### □ 사업개요

- 사업기간 : 2012년 1월 ~ 12월
- 대 상 : 관내 미취학 아동 및 초중고생 1,200명, 관내 주민 및 약업소 개설자
- 사업내용
  - 초·중·고생을 대상으로 불법 마약류 및 약물 오남용 예방 교육
  - 어린이집 아동을 대상으로 올바른 약물 복용법 교육
  - 가정 내 방치된 불용의약품 복약지도 및 분리수거 홍보, 폐의약품 수거
- 소요예산 : 9,100천원(기정예산 9,100천원)
  - 마약류 및 약물 오남용 예방교육 : 6,200천원(구비 100%)
  - 가정내 불용의약품 안전관리 : 2,900천원(구비 100%)

### 2012 추진실적

..... ( 6. 1. 현재 )

- 어린이집 약물 오남용 예방교육 : 11회 490명
- 청소년 마약 및 약물 오남용 예방교육 : 19회 2,207명
- 어르신 약물 복약지도 및 오남용 예방교육 : 3회 60명
- 아파트 주민대상 가정 불용의약품 수거 캠페인 : 2회 300명
- 가정내 불용의약품 수거 폐기 : 7회 1,486kg

### □ 향후 추진계획

- 어린이 및 청소년 대상 마약 및 약물 오남용 예방교육 실시
- 복지관 어르신 대상 복약지도 및 약물 오남용 예방교육
- 주민 대상 가정 불용의약품 수거사업 홍보

## 7. 건강검진 사업

지역주민을 위한 다양한 건강검진과 각종 암 검진 등의 조기실시와 사후 건강관리를 시행하고, 전염병에 대한 정확한 검사와 신속한 결과를 제공하여 질병으로 인한 요인을 감소시켜 구민의 건강권 확보에 만전을 기하고자 함

### □ 사업개요

- 사업기간 : 2012년 1월 ~ 12월
- 사업내용
  - 감염병 관리 사업
    - 장티프스, 콜레라, 세균성이질 등 수인성 전염병검사
    - 결핵균 검사 및 배양
  - 특수검진 사업
    - 암표지자 검사(대장암, 췌장암, 간암, 전립선암, 난소암)
    - 당화혈색소 검사
  - 평생 건강관리를 위한 건강검진 사업
    - 국가 건강검진 : 건강보험공단 건강검진 대상자
    - 취약계층 건강검진 : 노인, 저소득 및 차상위학생, 전·의경 대상
    - 생애전환기 건강진단 : 만40세, 만66세 대상 건강진단 실시 및 사후관리 서비스 제공(보건소 만성질환 관리 프로그램과 연계)
- 소요예산 : 176,934천원(기정예산 176,934천원)
  - 감염병 관리사업 : 155,768천원(구비 100%)
  - 건강검진사업 : 16,630천원(구비 100%)
  - 생애전환기 건강진단 사업 : 4,536천원(국비 50%, 시비 25%, 구비 25%)

**2012 추진실적** ..... ( 6. 1. 현재 )

- 감염병 관리사업 : 13,015건
- 특수검진 사업 : 1,288건
- 국가건강검진 및 취약계층 건강검진 사업 : 502건

### □ 향후추진계획

- 노인건강검진 9월 실시
- 저소득 및 차상위 학생 건강검진 10월 실시
- 전·의경 건강검진 10월 실시