

6. 감염병 예방 및 신속 대응체계 구축

감염병 감시체계 구축 및 상시 운영으로 감염병 (의심)환자 발생 시 신속하게 대응하여 지역사회 감염병 확산을 방지하고자 함

■ 사업개요

- 사업기간 : 2019. 1. ~ 12.
- 사업대상 : 보건소 대응 요원 및 유관 기관
- 사업내용
 - 질병보건통합관리시스템 연계 상시 감시체계 운영
 - 유관 기관과 유기적 협력체계 및 24시간 비상 대응체계 구축
- 추진근거 : 「감염병의 예방 및 관리에 관한 법률」 제4조

■ 세부추진계획

- 24시간 감염병 비상 대응체계 구축
 - 역학조사반 상시 운영 : 6명(의사, 간호사, 검사, 행정, 소독, 운전)
 - 비상상황실 운영 : 방역 일일보고 및 비상 응소 철저
 - ※ 검역소, 의료기관 신고 ⇒ 보건소 ⇒ 역학조사 ⇒ 확산방지 조치(격리 등)
- 감염병 재난상황 발생 시 임시진료소 설치를 위해 필수물자 비축
 - 에어텐트, 음압채담실, 의료장비, 위생용품, 방역약품 등
- 감염병 감시체계 운영 및 유관기관과 유기적 협력체계 유지
 - 주요 감염병 표본 감시기관(4개소), 질병정보 모니터링(44개소)
 - 의료기관에서 신고대상 법정감염병(80종) 진단시 신고기한 내 신고독려
- 계절별 유행 감염병 및 해외유입 감염병에 대한 대응방안 강화
 - 감염병 정보 보건소 홈페이지, 구정소식지 등을 통해 홍보
- 감염병 주간 모니터링 및 발생현황 정보를 공유하여 선제적 대응체계 구축 노력

■ 소요예산 : 13,160천원(국비2,880, 시비2,880, 구비7,400)

- 감염병 예방 홍보물 제작·구매, 업무추진비
- 감염병 표본감시 및 1군 감염병 격리치료 국·시비

■ 기대효과

- 감염병 예방 및 발생 시 체계적이고 신속한 대응으로 지역사회 확산 방지

7. 편견 없는 건강 마포, 에이즈 예방관리사업

에이즈 조기진단 체계를 마련하고, 지속적인 감염인 관리 및 정확한 지식 전달로 지역사회 전파를 방지하고자 함

■ 사업개요

- 사업기간 : 2019. 1. ~ 12.
- 사업대상 : 학생, 지역주민 등
- 사업내용
 - 에이즈 신속검사(무료, 익명) 실시
 - 등록된 에이즈 감염인 관리 및 의료비 지원
 - 학생 및 주민 대상 에이즈 예방 교육 및 홍보
- 추진근거 : 「후천성면역결핍증 예방법」 제3조

■ 세부추진계획

- 에이즈 감염인 관리 및 의료비 지원으로 지속적인 관리
 - 신규 감염자 역학조사 및 기존 감염자 상담
 - 감염인 진료비(급여부분 본인부담금) 지원
- 에이즈 신속(무료 익명) 검사 실시
- 주민 대상 에이즈 예방 교육 및 홍보
- 중·고등학생 대상 에이즈 예방 교육 및 홍보
 - 교육기관 : (사)대한에이즈예방협회, 한국에이즈퇴치연맹, 구세군 보건사업부

■ 소요예산 : 154,871천원(국비76,873, 시비76,873, 구비1,125)

- 감염인 상담 및 진료비 지원
- 에이즈 예방 홍보물 제작 및 에이즈 진단시약 구매

■ 기대효과

- 에이즈 조기 진단 및 지속적인 감염인 관리로 지역사회 내 에이즈 확산 방지
- 에이즈 예방교육 및 홍보로 지역주민에게 올바른 지식 전파

8. 결핵ZERO! 건강한 마포 만들기

결핵환자를 지속적으로 관리·지원하고 결핵예방 홍보 및 검진사업을 적극 추진하여 결핵예방 및 관리에 만전을 기하고자 함

■ 사업개요

- 사업기간 : 2019. 1. ~ 12.
- 사업대상 : 지역주민, 학생, 직장인, 외국인 등
- 사업위치 : 보건소 3층 결핵 검진실
- 사업규모 : 관내 구민
- 사업내용
 - 결핵환자 등록 시스템을 통한 관리 및 의료비 지원
 - 취약계층 등에 대한 결핵검진 및 예방
 - 집단시설 결핵환자 발생 시 신속한 대응
- 추진근거 : 「결핵예방법」 제7조

■ 추진계획

- 결핵환자 추구관리를 위한 환자치료비 및 가족검진비 지원 : 211명
- 고위험군 종사자 대상으로 잠복결핵감염 검진 : 50개소/400명
 - 잠복결핵감염 유소전자 치료 의료기관 연계
- 노인, 학생 등 취약계층에 대한 결핵 이동 검진 : 15개소/4,000명
- 집단시설 결핵환자 발생 시 신속한 역학조사 및 접촉자 관리

■ 소요예산 : 125,132천원(국비58,871, 시비39,247, 구비27,014)

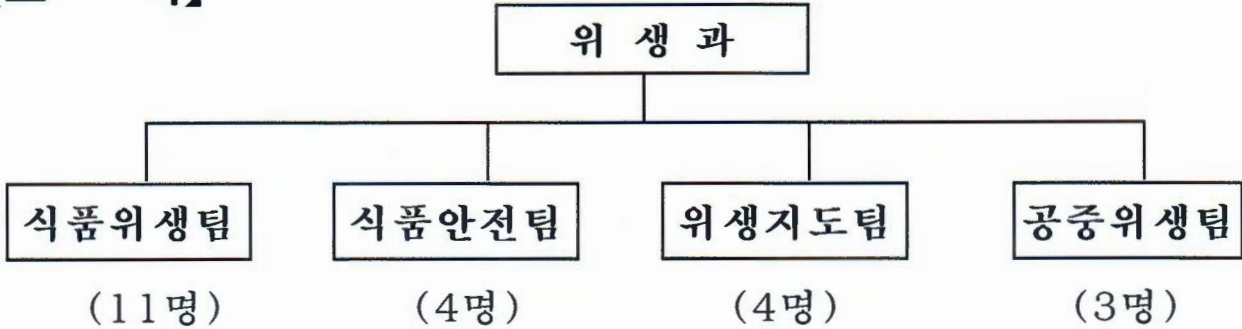
- 결핵관리요원 인건비
- 결핵환자 의료비, 역학조사 검진비, 잠복결핵 검진비(결핵고위험군)

■ 기대효과

- 결핵감염 예방을 위한 체계적인 검진 및 관리로 지역 주민 건강 향상
- 노인, 외국인, 청소년 집단시설 종사자 등 고위험군 결핵 조기발견 및 전파예방

위 생 과

【조 직】



【인력현황】

구 분	계	4급	5급	6급	7급	8급	9급	임기제	비고
정 원	22	0	1	5	7	6	3	0	
현 원	22	0	1	7	5	5	4	0	

※ 육아휴직 2명(7급 2) 미포함

【식품접객업소 관리대상】

(단위 : 개소)

계	일반음식점	휴게음식점	집단급식소	제과점	자판기	유흥주점	단란주점
10,751	8,042	1,884	212	234	234	63	82

【식품안전 관리대상】

(단위 : 개소)

총계	식품 제조·가공업	즉석판매 제조·가공업	식품 운반업	식품소분판매업				건강기능식품 판매업	어린이보호 식품판매업
				식품 소분업	집단급식소 식품판매업	유통전문 판매업	기타식품 판매업		
1,709	91	397	12	27	166	5	30	801	180

【원산지지도 관리대상】

(단위 : 개소)

계	표시대상 음식점		축산물유통업체		식품판매시설	
	일반 및 휴게음식점	집단급식소	축산물판매업 및 운반업	식육포장처리업 및 축산물가공업	시장	기타판매시설
10,501	9,926	212	312	10	11	30

【공중위생 관리대상】

(단위 : 개소)

계	숙박업	목욕장업	이용업	미용업	세탁업	건물위생관리업	위생물수거처리업
1,976	97	33	92	1,396	182	174	2

1. 구민을 위한 안전한 식품접객업소 구현

식품접객업소의 정기적 위생점검 등을 통해 구민이 믿고 이용할 수 있는 깨끗한 위생환경을 조성하고자 함

■ 사업개요

- 사업기간 : 2019. 1. ~ 12.
- 대 상

(단위 : 개소)

합 계	일 반 음식점	휴 게 음식점	집 단 급식소	제과점	식품자동 판매기	유흥주점	단란주점
10,751	8,042	1,884	212	234	234	63	82

- 사업요지 : 식품 취급기준, 원산지 적정표시 및 영업자 준수사항 이행점검 등
- 추진근거 : 「식품위생법」 제22조

■ 세부추진계획

- 중점사항
 - 민원다발 업소 중점점검 실시 및 시기별 기획점검 병행
 - 식품위생법령에 의거 위반업소 행정처분 및 사후관리
- 점검대상 및 일정

구 분	점검대상	주요 점검내용	점검일정
봄철 행락철 대비	생선회 취급(훗집)업소	수족관 수(水) 수거검사	5월, 6월
	김밥, 배달전문업소	음식물 보관상태 등	
식품자동판매기	식품자동판매기	무신고 자판기 운영 및 무허가 제품 사용여부	5월, 11월
여름철 다소비 식품	냉면, 콩국수 판매업소	대장균 및 식중독균 검사	6월
한우(원산지)관리	한우 취급 일반음식점	한우 유전자 검사	7월
관광산업 활성화	마포관광식당	영업자 준수사항, 시설기준준수 여부	11월
성탄절 성수품	제과점(케익)	유통기한 경과 원료 사용 여부	12월

■ 소요예산 : 37,800천원(식품진흥기금)

- 소비자식품위생감시원 활동비 : 37,800천원

■ 기대효과

- 식품의 안전성 확보로 구민에게 안전한 먹거리 제공 및 구정 신뢰도 향상
- 식품접객업소 영업주의 경각심 및 준법정신 고취

2. 식품안전 밀착 관리로 건강마포 실현

식품 제조·판매 업소에 대한 위생 점검과 수거검사 강화를 통해 유통식품의 안전성을 확보하여 국민 건강을 보호하고자 함.

■ 사업개요

- 사업기간 : 2019. 1. ~ 12.
- 관리대상 : 식품 제조 및 판매업소 1,709개소 (단위 : 개소)

계	식품제조 가공업	즉석판매 제조 가공업	식품 운반업	식품 소분·판매업			기타식품 판매업	건강기능 식품판매업	어린이기호 식품판매업
				식품 소분업	유통전문 판매업	집단급식소 식품판매업			
1,709	91	397	12	27	166	5	30	801	180

- 사업요지 : 식품 제조 및 판매업소 위생점검 및 유통식품 등 수거검사
- 추진근거 : 「식품위생법」제22조, 「건강기능식품에 관한 법률」 제20조

■ 세부추진계획

- 식품제조업 및 판매업소(건강기능식품, 어린이기호식품) 수시 지도점검
- 식품 및 건강기능식품 허위·과대광고 상시 모니터링
- 1399 부정불량식품 소비자신고센터 통합정보망 관리
- 구민 다소비 유통식품 수거검사(연 350건 이상)
- 학교 근처 저가 어린이 기호식품 수거검사(연 30건 이상)

■ 소요예산 : 22,300천원(구비 8,500, 식품진흥기금 13,800)

- 유통식품 및 어린이 기호식품 유상 수거비 등 : 8,500천원(구비)
- 부정불량식품 지도점검 소비자식품위생감시원 활동비 : 13,000천원(기금)
- 식품 및 건강기능식품 소비자 신고포상금 : 800천원(기금)

■ 기대효과

- 식품제조 및 판매업소 위생수준 향상으로 구민 신뢰성 제고
- 부정불량식품 유통경로 원천 차단으로 구민건강 보호
- 허위과대광고로부터 소비자 피해 사전 예방 및 건전한 유통판매 도모

3. 춤 허용업소 및 청소년 유해업소의 효율적 관리

춤 허용업소 및 주택지역의 청소년 유해업소 관리를 강화하여 청소년을 보호하고 각종 불법행위를 근절하고자 함

■ 사업개요

- 추진근거 : 「식품위생법」 제22조(출입·검사·수거 등)
- 사업기간 : 2019. 1. ~ 12.
- 점 검 반 : 5인 1개조(공무원 4명, 소비자식품위생감시원 1명)
- 관리대상 : 1,213개소 (단위 : 개소)

합계	춤 허용업소	청소년 유해업소		
		유흥, 단란주점	호프(소주방)	기타
1,213	40	145	997	31

○ 점검내용

<춤 허용업소>

- 춤 허용업소 영업자의 의무 및 시설의 안전기준 등 점검
 - 비상구 개방여부 및 비상조명등 설치 등 각종 재난사고 대비
 - 영업장 내 춤을 출 수 있는 별도의 공간 설치여부
 - 고음량의 음악과 현란한 조명 등으로 인한 주민피해 발생여부

<청소년 유해업소>

- 청소년 유해업소의 음성적인 불법·퇴폐영업, 민원 발생업소 중점단속

■ 세부추진계획

- 지도단속 계획 수립 ----- 1월 ~ 2월
- 지속적인 단속 및 감시 ----- 1월 ~ 12월
 - 춤 허용업소 : 년 2회 정기적 안전점검 및 단속(수시 단속병행)
 년 4회 업소별 자율점검(소방안전점검) 시행
 - 청소년 유해업소 : 청소년출입 및 주류판매 등 관련 불법행위 단속
 - 유관기관(검찰, 경찰, 소방서 등) 합동단속 전개

■ 소요예산 : 18,115천원(구비 12,115, 식품진흥기금 6,000)

- 위생업소 지도점검 : 12,115천원
- 소비자식품위생감시원 활동비 : 6,000천원

■ 기대효과

- 안전사고 사전예방 및 건전한 영업질서 확립
- 청소년 및 구민들을 유해환경으로부터 보호