

더불어 잘 사는 복지 마포

業 務 報 告

(제162회 마포구의회 제1차 정례회)



2011. 6

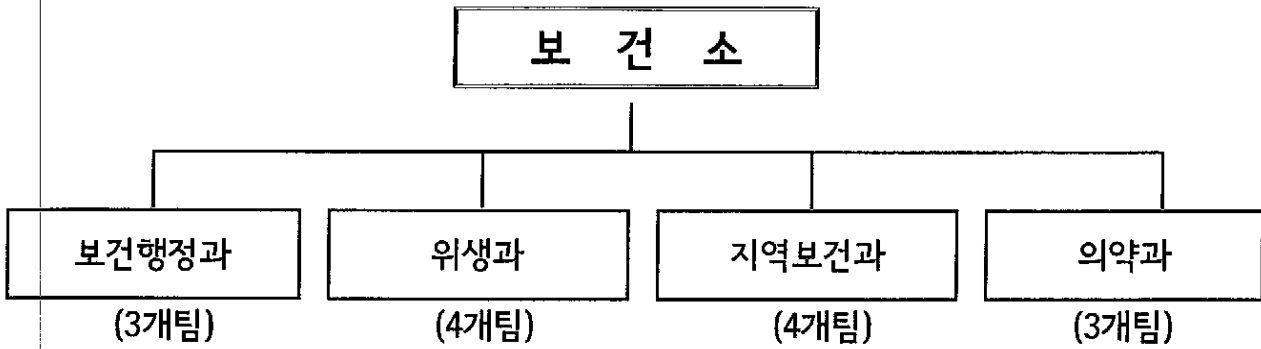
보 건 소

보 고 순 서

□ 일반현황	1
□ 보건행정과	2
□ 위생과	6
□ 지역보건과	15
□ 의약과	26

일 반 현 황

□ 기 구 ----- 4과 14팀



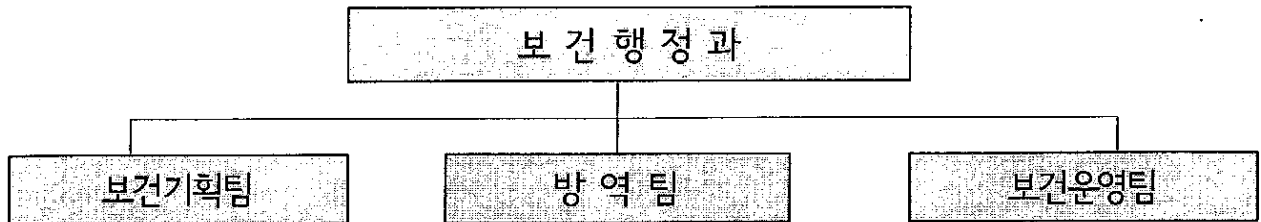
□ 인 력 ----- 106名

구 분	총계	4급	5급	6급	7급	8급	9급	별정직	기능직	전문직
총 계	106	1	4	19	45	9	4		13	10
보건행정과	29	1	1	4	7		1		7	8
위 생 과	23		1	5	9	3			5	
지역보건과	28		1	5	16	4			1	1
의 약 과	26		1	5	13	2	3		1	1

보건행정과

2011.6.8현재

□ 조직 현황



□ 인력현황

구분	계	4급	5급	6급	7급	8급	9급	기능직	계약직
정원	27	1	1	3	5	3	1	5	8
현원	29	1	1	4	7	0	1	7	8

※ 서울시특사경 파견 1명

□ 분소 현황

진료소명	소재지	개소일	진료내용	인력
서강분소	마포구 창전동145-15 (서강동주민센터3층) (256㎡)	2008.01.17	1차진료, 예방접종, 치과 체력단련실	총 7명(기간제근로자 3명 포함) - 의사 1, 간호사 2, 행정요원 1명 - 치과의사1, 치위생사1, 운동처방사1

□ 차량 현황

연번	차량번호	차종	용도	구입년월일	내구년한	사용기간
1	31모8543	아반떼M-16	업무용	'11.02.01	6년	0년 5월
2	서울72모1953	스타렉스	엠블런스	'02.03.26	6년	8년 7월
3	93우1154	포터II	방역	'11.03.09	6년	0년 3월
4	80저1806	라보롱카고	방역	'04.04.27	6년	6년 6월
5	80저8733	포터더블캡	방역	'08.01.08	6년	2년10월

□ 방역장비 현황

계	차량용연막기	휴대용연막기	고압동력분무기	배부식동력분무기	수동식분무기
21	1	8	2	5	5

2011년도 주요업무 추진실적 및 계획

1. 방역소독활동

효율적인 방역소독 실시로 위생해충으로 인한 감염병 발생을 사전 예방하여 주민 건강 보호에 기여하고 쾌적한 주거환경 조성으로 주민불편을 해소하고자 함.

□ 사업개요

- 기 간 : 2011. 1. ~ 12월
- 주요내용
 - 방역소독 장비개선 및 방역소독 전문요원 육성
 - 겨울철 월동모기 및 모기유충 구제 강화
 - 사회복지시설 등 집단시설에 대한 살균소독 및 바퀴벌레 등 구제
 - 방역소독 취약대상지역 재선정 및 민원신고 전용전화 운영
- 소요예산 : 148,933천원(구비 100%)

2011 추진실적 (6. 8. 현재)

- 방역전문 요원 채용
 - 전임계약직 마감 1명 채용 : 2011.4.1
- 노후 방역소독 차량 및 장비 교체
 - 방역차량 구매(1대) : 2011.3.9
 - 동력분무기 구매(2대) : 2011.3.9
 - 휴대용연막기 구매(7대) : 2011.3.10
- 방역소독 실적

소독방법	살충분무소독	살균분무소독	연무소독	유충구제
소독실적(m ²)	1,306,250m ²	202,750m ²	39회	75,000m ²

- 취약계층(방문보건대상) 위생해충 약제 배부 : 기초생활수급자
 - 바퀴벌레 : 300개(300가구), 개미 등 : 360개(360가구)

- 주민불편해소를 위한 민원신고 전용전화 설치 운영(☎3153-9009)
- 전격살충기 설치·운영 : 157개소 설치·운영
- 새마을자율방역단 운영 : 총16반 80명(반별 5명)
 - 기간 : 2011. 5월 ~ 10월
 - 방역지역 : 환경 불결, 민원신고지역 위주 소독
 - 「민·관 합동방역의 날」 소독 실시 : 5. 25 (매월 마지막 주 수요일)
- 새마을지도자 방역봉사대 발대식
 - 일 시 : 2011. 5. 3(화) 07:30 ~ 08:20
 - 장 소 : 마포구청 앞 광장
 - 대 상 : 새마을지도자 80명

□ 향후추진계획

- 지역여건에 맞는 효율적인 위생해충 구제
 - 여름철 : 취약지, 하천변 및 우수지, 민원발생 지역 등 살충소독 위주 실시
 - 겨울철 : 모기유충구제 및 취약시설(경로당, 보육시설 등) 살균소독

2. 감염병 예방관리

능동적인 감염병 감시체계 강화, 감염병 및 에이즈 예방홍보와 에이즈 감염인의 지속적인 관리를 통해 지역주민 건강증진을 도모 하고자 함

□ 사업개요

- 사업기간 : 2011. 1. ~ 12월
- 감염병 감시체계 및 역학조사반 편성·운영
- 감염병 및 에이즈 예방 홍보
- 에이즈감염자 추후 관리
- 소요예산 : 91,670천원(구비6,830천원, 시비42,060천원, 국비42,780천원)
 - 감염병 예방관리 : 8,520천원(본예산 8,020천원, 간주예산 500천원)
 - 에이즈 예방관리 : 83,150천원(본예산 83,150천원)

2011 추진실적

(6. 8. 현재)

- 감염병 감시체계 운영
 - 법정감염병 및 설사환자 신고 안내 : 의료기관 279개소, 표본감시기관 7개소
 - 질병정보모니터망 운영 37개소 (병원 5, 학교 23, 산업체 2, 약국 1, 사회복지시설 2, 어린이집 4)
- 역학조사반 채변검사 등 역학조사 실시 : 3건 140명
 - 동교초등학교(29명), 흥대부속초등학교(54명), 성산중학교(57명)
- 여름철 비상방역근무 실시 : 5월 ~ 9월
- 감염병 예방 및 에이즈 예방 홍보
 - 구정소식지 및 홈페이지 게재(15회)
 - 홍보물 제작 배포(인플루엔자 예방요령 4,000매)
 - 감염병 예방교육(1회 65명), 에이즈 집단교육 및 판넬전시(3회 14,845명)
- 에이즈감염인 관리(80% 이상) : 137명, 진료비 지원(27,694천원)

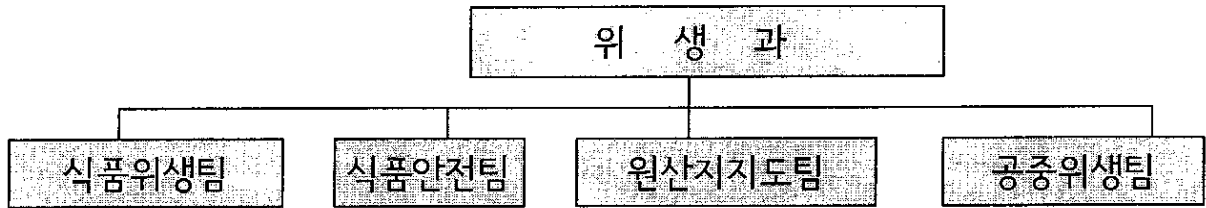
□ 향후추진계획

- 능동적인 감염병 감시체계 강화로 신속 대응함으로써 확산방지
- 감염병 예방 홍보 및 의료기관·모니터대상 감염병 정보 환류

위 생 과

2011.6.8현재

□ 조직현황



□ 인력현황

구 분	계	5급	6급	7급	8급	9급	기능직	수의직	비 고
정 원	21	1	5	6	5	2	1	1	
현 원	23	1	5	8	3		5	1	

※ 육아휴직 1명 포함

□ 차량현황

연번	차량번호	차 종	용 도	구입년월일	내구년한	사용기간
1	서울70저5655	스타렉스	위생감시	'08.01.16	6년	3년5월

□ 식품위생업소 관리대상

(단위 : 개소)

계	유통주점	단란주점	일반음식점	휴게음식점	제과점	자판기	집단급식소
7,755	78	115	6,031	824	125	415	167

□ 식품안전 관리대상

(단위 : 개소)

총계	식품제조 가공업	즉석판매 제조가공업	식품 운반업	식품소분 판매업					건강기능식품 판매(수입업)	어린이기호 식품판매업소
				식품 소분업	식품판매업					
					유통전문 판매업	집단급식소 식품판매업	식품등 수입판매업	기타식품 판매업		
2,340	90	371	10	51	122	5	521	20	841	309

□ 공중위생업소 관리대상

(단위 : 개소)

총 계	숙박업	목욕장업	이용업	미용업	세탁업	위생관리 용역업	위생용품 제조업
1,445	98	47	128	742	259	167	4

□ 원산지 표시 관리대상

(단위 : 개소)

총 계	원산지 표시대상 음식점				축산물 유통 취급업소					대규모 판매시설		
	계	일반음식점	휴게음식점	집단급식소	계	축산물 판매업	축산물 운반업	식육포장 처리업	축산물 가공업	계	시장	대규모 점포
7,344	7,022	6,031	824	167	303	279	6	3	15	19	13	6

1. 음식문화개선 운동

식품접객업소의 올바른 음식문화 정착 및 좋은 식단 자율실천을 유도하여 식품위생 및 서비스 수준을 향상시키고, 모범음식점의 지정 및 관리에 철저를 기하고자 함

□ 사업개요

- 기 간 : 2011. 1. ~ 12월
- 사업대상 : 일반음식점 6,031개소 중 호프·소주방을 제외한 4,253개소
- 주요 추진내용
 - 영업주에게 남은 음식 재사용 금지, 좋은 식단 등 가이드라인 제시
 - 교육캠페인(홍보) 등으로 음식문화개선에 대한 동참 분위기 조성
 - 좋은 식단 이행, 지정기준에 적합한 모범음식점 지정 관리 등
- 소요예산 : 33,140천원(구비 5,290천원, 식품진흥기금 27,850천원)

2011 추진실적 (6. 8 현재)

- 음식문화개선을 위한 시범지역(합정로) 운영
 - 업소 현황조사를 실시하여 대상업소 선정 : 66개소----- 2011. 2월
 - 음식문화개선을 위한 영업주 및 구민 설문조사 실시----- 4월
 - 업소별 음식물쓰레기량 파악 ----- 5~11월
 - 남은 음식 싸주기 용기 및 위생가위, 행주 지원 ----- 6월
- 모범음식점 식품진흥기금 용자 : 1건 5,000만원
- 모범음식점 영업주 향토음식점 견학비 지원: 3,750천원
- 영업자 실천매뉴얼(위생관리 가이드) 배부 : 724권

□ 향후추진계획

- 음식문화 개선 시범지역 운영 : 6월 ~ 11월
- 고기정량제 저울보급 : 6월중
- 모범음식점 지정 : 10월
- 영업주 위생교육 실시 : 10월

2. 식중독 예방관리

식품위생업소의 지도·점검을 강화하여 식품으로 인한 식중독 발생을 사전에 방지하고, 식중독 발생시 식중독의 확산 예방과 철저한 사후관리로 피해를 최소화하여 국민건강 증진에 기여하고자 함

□ 사업개요

- 사업대상 : 집중관리업소 172개소(집단급식소 167, 집단급식소 식품판매업 5) 및 위생분야 종사자
- 주요추진내용
 - 학교건강지킴이 운영
 - 집중관리업소 위생점검 및 미생물 간이키트 검사
 - 계절별 식품접객업소에 대한 위생점검 및 식품 등 수거검사
 - 위생분야 종사자 건강진단 알림서비스
 - 식중독 발생 대비 하절기 비상근무
- 소요예산 : 90,970천원(구비 648천원, 식품진흥기금 90,322천원)

2011 추진실적

(6. 8 현재)

- 학교건강지킴이 위촉 및 운영
 - 위촉인원 : 35명
 - 식자재 검수 및 배식활동 : 35명 438건
 - 미생물 간이키트 검사 : 255건
- 집중관리업소 지도점검
 - 위생점검 : 45건 (집단급식소 40개소, 집단급식소 식품판매업소 5개소)
 - 미생물 간이키트 검사 : 136건
- 식품자동판매기 위생점검 및 수거검사 : 390건(점검 360건, 수거 30건)
- 위생분야 종사자 건강진단 알림서비스 : 19,589건
- 식중독 발생 대비 하절기 비상근무 : 4월 ~ 9월

□ 향후추진계획

- 계절별 식품접객업소 위생점검 및 수거검사(냉면, 콩국수) : 7월초
- 지속적인 식중독 예방관리업무 실시

3. 식품 안전관리

식품 제조 및 판매업소에 대한 위생점검, 유통식품 수거검사로 식품의 안전성을 확보하고 어린이 기호식품의 유통·소비환경을 개선하여 국민과 어린이 건강 보호에 기여하고자 함

□ 사업개요

- 사업근거 : 식품위생법, 건강기능식품에 관한 법률, 어린이식생활안전관리특별법
- 사업기간 : 2011. 1. ~ 12월
- 사업내용 : 식품관련 제조·판매업소 위생관리 및 어린이 기호식품 판매업소 안전관리
- 사업대상 : 관내 식품 제조 및 판매업소 2,340개소

총계	식품제조 가공업	즉석판매 제조가공업	식품 운반업	식품소분 판매업					건강기능식품 판매(수입)업	어린이기호 식품판매업소
				식품 소분업	식품판매업					
					유통전문 판매업	집단지식소 식품판매업	식품등 수입판매업	기타식품 판매업		
2,340	90	371	10	51	122	5	521	20	841	309

- 소요예산 : 67,357천원
 - 구비 10,717천원, 식품진흥기금 56,640천원(시비 44,640천원, 구비 12,000천원)

2011 추진실적 (6. 8 현재)

- 식품제조가공업소, 즉석판매제조가공업소, 식품판매업소 등 위생점검 : 223개소
 - 행정처분 : 82건(영업정지 2, 영업소폐쇄 47, 시설개수명령 2, 시정명령 10, 과태료 10, 직권말소 10, 고발 1)
- 다소비 유통식품 수거·검사 : 360건
- 식품, 건강기능식품 허위·과대광고 및 무신고 영업행위 단속
 - 고발 10건(허위·과대광고 3, 무신고 7)
- 학부모 및 어린이 식품안전지킴이 위촉 및 운영 : 184명
 - 학부모식품안전지킴이(142명), 어린이식품안전지킴이(28명), 지도교사(14명)
- 어린이 식품안전보호구역 내 어린이 기호식품 취급업소 지도점검 : 16회 408개소
- 어린이 식품안전·영양교육 및 홍보활동 전개
 - 어린이식품안전지킴이 및 지도교사 교육 : 1회 (어린이식생활안전교육 등)

□ 향후추진계획

- 식품 제조 및 판매업소에 대한 지속적인 관리로 식품 안전성 확보
- 학교주변 어린이 기호식품 판매업소의 효율적인 관리로 어린이 식생활 안전확보

4. 공중위생 관리

시민들의 일상생활과 밀접하게 연관되어 있는 공중위생업소의 효율적 위생관리를 통하여 위생서비스의 질적 향상과 건전한 영업풍토를 유지함으로써 구민건강 보호에 기여코자 함

□ 사업개요

- 사업기간 : 2011. 1. ~ 12월
- 사업내용
 - 공중위생서비스 수준 향상을 위한 민·관합동 지도점검
 - 명예공중위생감시원 활동강화로 업소점검의 투명성 제고
 - 공중이용시설 실내공기질 관리를 통한 쾌적한 생활환경 조성
- 사업대상

총 계	숙박업	목욕장업	이용업	미용업	세탁업	위생관리 용역업	위생용품 제조업
1,445	98	47	128	742	259	167	4

- 소요예산 : 10,000천원(구비)

2011 추진실적 (6. 8 현재)

- 공중위생업소 위생관리 지도점검 : 762개소(영업정지 2건, 경고 2건)
- 다중이용업소(대형숙박업, 목욕업) 특별점검 : 44개소(경고 2건)
- 목욕장 욕조수 수질검사 : 42개소(개선명령 2건)
- 공중이용시설 실내공기질 관리실태 지도점검 : 54개소
- 명예공중위생감시원의 위생감시 활동 강화 : 연인원 58명/251개소

□ 향후추진계획

- 공중위생업소 위생관리 지도점검 : 700개소
- 다중이용업소 특별점검 : 6개소(대형숙박업, 목욕업)
- 목욕장 욕조수 수질검사 : 21개소
- 공중이용시설 실내공기질 관리실태 지도점검 : 46개소
- 위생서비스 자체평가 실시 : 300개소
- 명예공중위생감시원의 위생감시 활동 강화 : 192명/600개소

5. 청소년 유해업소 등 지도·단속

청소년 유해업소 등에 대한 지속적인 지도·점검 및 단속을 통하여 건전한 영업 분위기를 조성하여 유해환경으로부터 청소년을 보호 및 선도하고자 함

□ 사업개요

- 사업기간 : 2011. 1. ~ 12월
- 야간 주류 전문 취급 식품접객업소 중점 단속
- 청소년 유해가능업소에 대한 지속적·반복적 점검으로 청소년 유해행위 근절
- 무허가(무신고)업소 자진폐업 및 업종전환 유도
- 식품접객위생업소의 위생적 취급기준 준수사항 점검
- 소요예산 : 19,920천원(식품진흥기금)
 - 시민단체 단속 활동비(40천원×2명×249일)

2011 추진실적 (6. 8 현재)

- 청소년 유해업소 및 식품접객업소 지도·점검
 - 점검실적

구 분	계	일반음식점	유흥주점	단란주점	휴게음식점
점검 업소수	1,620	1,494	51	67	8
위반 업소수	55	55	-	-	-

- 위반내역별

위반업소수	영업정지 기간중영업	건강진단 미필	유통기간 경과	무허가 (무신고)	기타
55	1	-	-	35	19

- 무허가(무신고)업소 자진폐업 및 업종 전환 유도실적 : 10개소

□ 향후추진계획

- 청소년 유해행위 우려업소 집중관리 및 지도·점검 실시
- 유해환경으로부터 청소년 보호
- 지속적인 지도·단속으로 건전한 영업 분위기 정착

6. 원산지 표시 관리사업

수입식품 확대로 소비자 보호의 필요성이 증가하여 『원산지 표시제』를 통해 부정·불량식품 유통을 원천적으로 차단하고 건전한 유통질서를 확립하여 국민의 불안감 해소 및 안전한 먹을거리를 제공하고자 함

□ 사업개요

- 사업기간 : 2011. 1. ~ 12월
- 사업내용
 - 음식점 원산지표시 이행실태 지도·점검
 - 농·수축산물 판매업소 원산지 표시 이행실태 지도·점검
 - 음식점 판매 쇠고기 원산지 판별검사 서비스 제공
 - 농·축산물 비교전시회 개최 등
- 사업대상

총 계	원산지 표시대상 음식점				축산물 유통 취급업소					대규모 판매시설		
	소계	일반음식점	휴게음식점	집단급식소	소계	축산물 판매업	축산물 운반업	식육포장 처리업	축산물 가공업	소계	재래시장	대규모 점포
7,344	7,022	6,031	824	167	303	279	6	3	15	19	13	6

- 소요예산 : 16,440천원 (구비 10,040천원, 구 식품진흥기금 6,400천원)

2011 추진실적

..... (6. 8 현재)

• 원산지표시 이행실태 지도·점검 및 홍보활동 내역

구분	계	원산지 표시 대상 음식점				축산물 유통업소				대규모 판매시설	
		소계	일반 음식점	휴게 음식점	집단 급식소	축산물 판매업				재래시장	대규모 점포
점검업소	2,881	2,779	2,056	689	34	93				6 (258개소)	3
처분내역	24	3	고발	과태료		영업정지	과징금	과태료	경고	과태료	
			2	1		2	4 (19,060천원)	5 (1,245천원)	7	3 (150천원)	
홍보활동	- 농수산물 원산지표시 풋말 424개 배부, 플래카드 3개 제청, 방송매체 및 지역신문 3건 보도 - 음식점 원산지표시 자율확대 홍보물 533매 및 확대게시판 70개 배부										

- 원산지표시 자율점검시장 농·수산물 판매업소 관리 : 망원시장 32개소
- 원산지표시 위반 의심식품 유상수거 검사의뢰 : 36건(부적합 1건)
- 음식점 원산지표시 자율확대 참여업소 관리 : 487개소
- 농·축산물 원산지 비교 전시회 실시 : 1회(설날)
- 축산물 기존영업자 위생보수교육 실시 : 211명

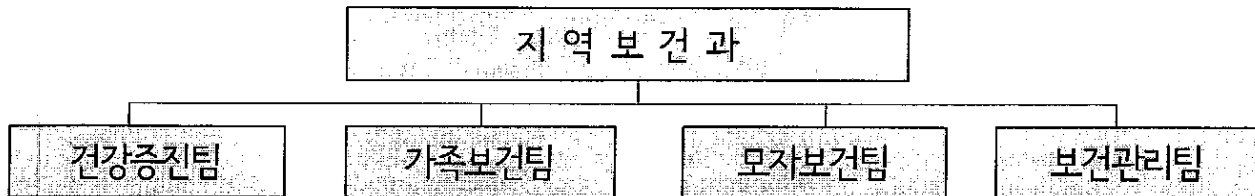
□ 향후추진계획

- 원산지표시 지속적인 현장 지도·점검 및 의심식품 유상수거
- 음식점 원산지표시제 홍보리플렛 및 농·수산물 원산지표시판 제작배부
- 농·수산물 원산지표시 자율점검시장 관리 및 음식점 자율확대표시제 참여 독려
- 음식점 신규영업주 원산지표시 교육 및 원산지표시 관련단체 간담회 실시
- 음식점 판매 쇠고기 원산지 판별검사 서비스 제공
- 농·축산물 원산지 비교 전시회 실시(추석)

지역보건과

2011.06.08현재

□ 조직 현황



□ 인력현황

구분	계	4급	5급	6급	7급	8급	9급	기능직	계약직
정원	27	-	1	4	11	9	-	1	1
현원	28	-	1	5	16	4	-	1	1

※ 휴직 2명(7급 2명 / 육아1, 질병1) 포함

□ 장비현황

장비명	수량	용도	설치장소
산전진찰초음파진단기	1	임산부 초음파 검사	모성실
혈액보관용냉장고	1	예방접종 약품 보관	예방접종실
중량운동장비	8	전신근력강화장비	서강분소
기초체력측정장비	12	기초체력 측정	건강증진센터
러닝머신, 자전거	8	유산소 운동기구	서강분소(러닝머신4, 자전거4)
체성분 분석기	4	소아, 성인용 체성분 분석	심혈관조기검진실, 서강분소, 영양상담실(2대)
경동맥초음파진단기	1	심·뇌혈관 질환 조기검진	심혈관조기검진실
동맥경화측정기	1	"	심혈관조기검진실
U-헬스케어측정시스템	15	건강상태 기초검진	U-헬스 마을건강센터

□ 차량 현황

연번	차량번호	차종	용도	구입년월일	내구년한	사용기간
1	42버7995	뉴프라이드	방문간호	'05.12.31	6년	5년 6월
2	02저7878	클릭	방문간호	'05.04.14	6년	6년 2월
3	02저5840	스타렉스	방문진료, 건강증진사업 및 행정지원	'05.02.02	6년	6년 4월

□ 위탁시설 현황

시설명	소재지	개소일	운영체	센터장
마포구정신보건센터	마포구 성산동 275-3	2007.10.04	마인드힐클리닉	오동열
마포구치매지원센터	마포구 대흥동 32-29	2007.07.20	서울성모병원 신경과	양동원

1. 건강증진사업

통합적인 건강증진서비스를 통해 전 주민이 스스로 건강생활을 실천 할 수 있는 능력을 배양하고 건강 환경을 조성하여 구민의 건강증진 향상에 기여하고자 함

□ 사업개요

- 사업기간 : 2011. 1. ~ 12월
- 사업대상 : 지역주민
- 사업내용
 - 아동, 청소년 대상 건강증진을 위한 교육사업
 - 일반주민 대상 건강생활 실천 사업
 - 직장인 대상 건강생활 실천 통합관리 및 지원사업
- 소요예산 : 451,055천원
 - 건강행태개선사업 : 73,750천원(국비50% 구비50%)
 - 맞춤형 운동처방사업 : 53,207천원(구비100%)
 - 영양플러스사업 : 208,098천원(국비23% 시비27% 구비50%)
 - 금연사업 : 116,000천원(국비50% 구비50%)

2011 추진실적 (6. 8. 현재)

사업명	세부사업	목 표	실 적	달성도
영양플러스사업	저소득 영양불균형 임산부 및 영·유아를 위한 보충식품 공급	210명	249	118%
아동, 청소년 건강증진사업	어린이 및 유치원 대상 건강체험관 운영	40개소	26개소	65%
	보육시설 1건강 Plus사업	30개소	41개소	136%
	학생 금연·음주·영양·절주교육	49개소	28개소	57%
	아동건강관리 서비스(비만 바우처 사업)	130명	167	128%
성인 건강행태 개선사업	동별 걷기동아리 및 생활체육 동아리 운동 사업	16개동	16개동	100%
	관내 사업장 직원대상 건강행태개선 통합관리 및 지원	30개소	12	40%

맞춤형운동처방	비만 대사증후군 대상자 운동교육 실시	1,100명	903	82%
금연관리사업	금연자 지원	1,020명	795명	77%
	금연환경조성(개소)	592개소	456개소	77%
	건강 모니터링 요원 지정	16개동	4개동 지정	25%

□ 향후추진계획

- 건강생활실천관련 다양한 프로그램 계속 제공
- 자원봉사 민간모니터링 요원 교육 및 금연관련시설 점검시행
- 간접흡연예방 관련 법규제정 추진을 통한 금연 환경조성 확대

2. 정신보건사업

지역사회 중심의 통합적인 정신질환자 관리체계를 구축하여 정신질환자들의 사회복귀를 돕고 고위험군에 대한 조기발견과 주민에 대한 교육 및 홍보를 통해 국민의 정신건강증진을 도모코자 함

□ 사업개요

- 사업기간 : 2011. 1. ~ 12월
- 사업대상 : 지역주민
- 사업자 : 마포구정신보건센터(위탁기관 : 마인드힐클리닉)
- 사업내용
 - 만성정신장애인 관리사업
 - 소아청소년 정신보건사업
 - 정신건강 증진사업
 - 지역사회 연계 및 알코올 중독 예방사업
- 소요예산 : 410,662천원
 - 정신보건심의 위원회 참석 수당 : 2,000천원(시비100%)
 - 정신보건센터 운영비 : 408,662천원(시비50% 구비50%)

2011 추진실적

(6. 8. 현재)

세부사업	목 표	실 적	달성도
만성 정신장애인 사례관리 및 위기개입	400명	190명(2,282건)	48%
만성 정신장애인 재활프로그램 운영	240회	92회	38%
소아청소년의 고위험군 조기발견 및 치료적 개입	1,400명	110명	8%
찾아가는 노인 우울 정신건강 상담	1,700건	670건	39%
알코올의존자 사례관리, 위기개입 및 재활서비스	200명	119명	60%

□ 향후추진계획

- 관련기관과 유기적 협조체계를 구축 다각적으로 대상자 발견
- 주간재활프로그램 지속 운영
- 경성고등학교 등 청소년 우울증 및 자살예방을 위한 교육 실시
- 알코올 고위험군에 대한 접수 상담 및 등록관리 집중

3. 만성질환관리

지역주민을 대상으로 고혈압, 당뇨, 이상 지질혈증 등 주요만성질환관리 및 심혈관질환 조기검진사업을 통하여 심뇌혈관질환과 관련된 합병증을 예방하여 국민의 건강수명을 연장하고자 함

□ 사업개요

- 사업기간 : 2011. 1. ~ 12월
- 사업대상 : 마포구민중 30세 이상 성인
- 사업내용
 - 만성질환자 등록관리 및 추구관리
 - 혈압, 혈당, 콜레스테롤, 체지방 측정
 - 보건교육(고혈압, 당뇨병, 이상지질혈증) 및 건강강좌 실시
 - 심혈관질환 조기검진실시(대상자 발견, 선별검진, 확진검진)
 - 심혈관질환 검진자 고위험군 지속관리
- 소요예산 : 41,585천원
 - 심뇌혈관질환사업 : 6,000천원(국비50%, 시비25%, 구비25%)
 - 심혈관질환 조기검진사업 : 35,585천원(구비 100%)

2011 추진실적 (6. 8. 현재)

사업명	세부사업	목 표	실 적	달성도
만성질환자등록관리	등록관리	3,000명	1,695명	57%
	혈압,혈당,콜레스테롤 측정	5,000건	3,207명	64%
	보건교실	8회	4회	50%
심혈관질환 조기검진	검진실시	900건	520건	58%
	확진검사 의뢰 및 추구관리	-	13명	

□ 향후추진계획

- 대사증후군 전문관리센터 운영을 통한 만성질환 발견 및 등록관리
- 심혈관질환 조기검진 실시 및 고위험자 추구관리
- 지역사회 연계를 통한 고혈압교실 운영 실시

4. 방문건강관리사업

보건의로 전문인력이 취약계층 및 독거어르신의 건강문제 발견과 질병예방 및 관리 등 건강요구에 적합한 보건의료서비스를 제공하여 병을 사전에 발견하고 예방하여 의료 안심구를 구현하고자 함

□ 사업개요

- 사업기간 : 2011. 1. ~ 12월
- 사업대상 : 관내 취약계층 및 허약노인
 - 기초생활수급자 4,074가구, 차상위계층 1,300가구(65세이상 노인, 독거노인 우선)
 - 찾아가는 의료서비스 대상 허약노인 : 연 200명 (2014년까지 1,000명)
- 사업내용
 - 방문간호사의 1인1동 지역담당제 실시로 대상자 직접 방문하여 건강정보 제공, 교육실시 및 서비스연계
 - u-헬스 마을건강센터를 통하여 개인의 건강측정, 건강관리 능력배양
 - 재가 암 환자 관리 및 물품제공
 - 허약노인 전담팀 구성으로 개인별 맞춤형 집중건강관리서비스 제공
- 소요예산 : 573,007천원
 - 맞춤형방문건강관리사업 : 373,138천원(국비50%, 시비 25%, 구비25%)
 - 방문건강관리사업 : 103,474천원(구비100%)
 - u-헬스마을건강센터 운영 : 96,395천원(구비100%)

2011 추진실적 (6. 8. 현재)

사업명	세부사업	목 표	실적	달성도
맞춤형 방문 건강관리	취약계층 방문건강 관리	5,374가구	4,888가구	91%
		7,975명	7,041명	88.2%
	u-헬스마을건강센터 15개동 운영	등록관리 : 10,000명	15,312명	153%
		건강측정 : 56,500건	29,499건	52%
	거동불능대상자 방문 진료 실시	월1회 이상(연간 12회)	6회	50%
	방문건강관리사업 평가 및 만족도 조사	연1회(2011.12월 예정)	-	-
취약계층밀집지역 허약노인 집중관리	200명	167명	84%	

□ 향후추진계획

- 지역담당 방문간호사가 대상자를 방문하여 등록관리 사업진행
- 등록대상자에게 필요한 보건의료서비스를 제공하거나 연계
- 주민센터에 마을건강센터 운영으로 일반주민대상 건강측정 및 질환관리
- 지역주민에게 건강정보 제공 및 교육실시
- 취약계층 밀집지역 허약노인 집단 프로그램 운영 : 하반기 실시 예정

5. 노인건강 및 치매관리사업

인구고령화 및 의료취약계층인 노인인구가 증가함에 따라 건강관련 활동 프로그램제공 및 치매검진 및 등록, 예방관리사업을 통해 건강수명 연장과 삶의 질 향상을 이루고자 함.

□ 사업개요

- 사업기간 : 2011. 1. ~ 12월
- 사업대상 : 마포구 60세이상 주민
- 사업내용
 - 치매검진 및 등록, 예방관리사업
 - 사업자 : 마포구치매지원센터(위탁기관 : 서울성모병원)
 - 노인교실운영 : 마포구 노인교실 대상으로 노인건강관리 프로그램 제공
- 소요예산 : 490,740천원
 - 치매관리사업 : 486,700천원
 - 치매조기검진사업 : 13,300천원(국비50%, 구비50%)
 - 치매지원센터 운영지원 : 473,400천원(시비50%, 구비50%)
 - 노인건강관리사업 : 4,040천원(구비100%)

2011 추진실적

..... (6. 8. 현재)

사업명	세부사업	목 표	실 적	달성도	
치매조기검진	치매선별검진	6,000건	2,994건	49.9%	
	치매등록	250명	125명	50%	
치매 등록·관리	치매 원인 확진비 지원	100건	47건	47%	
	치매 치료비 지원	70명	65명	92.8%	
	가족모임 운영		10회	5회	50%
			240명	132명	55%
	인지건강센터프로그램(음악, 미술 등)	250건	274건	109.6%	
치매예방 및 인식개선	교육 및 홍보	700건	592건	84.6%	
노인교실운영	건강검진 및 교육	6개소	4개소	66.6%	
		70회	39회	55.7%	

□ 향후추진계획

- 노인건강 관리사업(노인대학 건강교실) : 하반기 실시예정
- 2011. 12월 공덕동 치매선별검진 결과 보고
- 2011. 12월 인지건강센터 연말 평가대회

6. 모자보건관리

고령임산부 및 미숙아 출생증가에 따라 준비된 건강한 출산을 도모하기 위해 가임기여성 건강교육을 실시하고 출산 스펙트럼에 따른 임산부 및 신생아, 영유아의 건강관리 지원으로 모자건강증진 향상을 도모하기 위함

□ 사업개요

- 사업기간 : 2011. 1. ~ 12월
- 사업대상 : 임산부 및 신생아, 영유아, 가임기여성
- 사업규모 : 임산부 약3,600명, 영유아 24,800명, 가임기여성 113,000명
- 사업내용
 - 임산부 등록관리 및 교육, 산모신생아 도우미 지원
 - 영유아 건강검진 및 보건교육
 - 영유아 및 성인 예방접종
 - 아토피관리 및 교육
- 소요예산 : 1,446,396천원
 - 임산부관리 및 지원 : 334,614천원(국비50% 시비25% 구비25%)
 - 영유아관리 및 지원 : 6,057천원(국비50% 시비25% 구비25%)
 - 예방접종 : 1,085,725천원(국비30% 시비35% 구비35%)
 - 아토피관리 및 교육 : 20,000천원(시비50% 구비50%)

2011 추진실적 (6. 8. 현재)

구 분	목 표	실 적	달성도	
임산부 등록관리 및 교육	등록관리	2,000명	1,191명	59%
	교육 (모유수유클리닉 운영)	66회	33회	50%
저소득층 산모신생아 도우미 지원	250명	126명	50%	
영유아 건강검진	100명	75명	75%	
영유아 및 성인 예방접종	63,800건	16,815건	25%	
아토피 교육	30회	20회	67%	

□ 향후추진계획

- 계절인플루엔자 위탁예방접종(무료) 실시 예정
- 모유수유클리닉 및 임산부 보건교육 지속 운영
- 아토피 환아 가족, 주거시설 아동, 안심학교 아동 등 아토피 교육 지속 추진
- 강북삼성병원과 6월중 아토피 환아 관리 협약체결 후 안심학교 아동 및 아토피 교실 참석자 중 고 위험군에 대하여 검진 실시 예정

7. 의료비 지원사업

질병 치료 및 건강문제 해결을 위한 비용 부담을 경감시켜 경제적 문제로 인한 치료포기를 방지하고 적절한 시기에 치료·검진을 받게 함으로써 건강한 생활유지를 도모하고, 난임부부 지원을 통해 출산장려 환경을 조성

□ 사업개요

- 사업기간 : 2011. 1. ~ 12월
- 사업대상 : 생애주기별 가임기 여성·아동 및 취약계층
- 사업내용
 - 난임부부 지원(인공수정 및 체외수정 시술비 지원)
 - 영유아 사전예방적 건강관리 사업(미숙아·선천성대사이상검사·신생아청각선별검사)
 - 희귀난치성 질환자 의료비 및 암환자 의료비 지원
- 소요예산 : 1,780,500천원 (국비:30% 시비:35% 구비:35%)
 - 난임부부지원 : 543,530천원
 - 영유아사전예방적 건강관리 : 235,610천원
 - 희귀난치성 질환자 의료비 지원 : 521,000천원
 - 암관리 사업 : 480,360천원

2011 추진실적

(6. 8. 현재)

사업명	목표	실적	달성도	비고
희귀·난치성 질환자 의료비 지원	164명	157명	96%	
영유아 사전예방적 건강관리 사업 (미숙아, 선천성대사이상검사, 신생아청각선별검사 의료비 지원)	3,100명	1,631명	53%	미숙아:24 신생아청각선별검사:137 선천성대사이상검사:1,470
암의료비 지원사업	300,000천원	99,796천원	33%	
암 조기검진 사업	180,360천원	119,952천원	66%	
난임 부부지원	453건	206건	45%	체외:95건 / 인공:111건

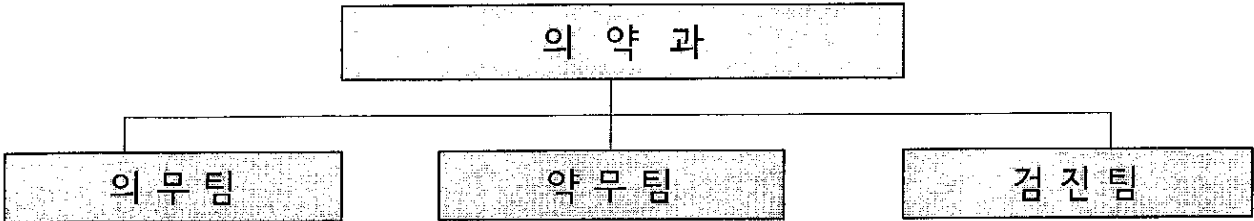
□ 향후추진계획

- 의료비지원사업의 적극적·다각적 홍보를 통하여 취약계층의 건강증진 도모
- 각 의료비지원사업의 선정 기준에 적합한 대상을 발굴, 적절한 시기에 치료 도모

의 약 과

2011.06.08현재

□ 조직 현황



□ 인력현황

구분	계	4급	5급	6급	7급	8급	9급	기능직	계약직
정원	23		1	3	8	6	3	1	1
현원	26		1	5	13	2	3	1	1

※ 육아휴직 3명(약무6급, 의료7급, 의료9급), 질병휴직 1명(약무7급), 출산휴가 1명(보건9급) 포함

□ 장비현황

장비명	수량	용도	장소
PACS System(DR장비)	2	흉부, 복부, 사지등 기타 방사선 촬영	영상의학실
안저카메라	1	고혈압, 당뇨 소견자	
골밀도 측정기	1	골밀도 측정	
자동생화학분석기	1	간기능, 혈당, 콜레스테롤 검사 등	진단검사의학실
자동혈액분석기	1	빈혈, 백혈구, 혈소판수 검사 등	
심전도 검사기	2	심장질환 진단	
면역분석 장비	1	에이즈 및 암표지자검사 등 면역혈청 검사	

장 비 명	수량	용 도	장 소
치과 유니트체어	4	치과 환자 치료용 체어	구강보건센터 2, 서강분소2
치과 X-ray 촬영기	2	치과 진료용 방사선 촬영	구강보건센터 1, 서강분소1
치석제거기	4	치주질환자 치석제거 치료	구강보건센터 2, 서강분소2
비만도측정계	1	신장, 체중, 비만도 측정	건강검진실
체성분분석기	1	체성분 분석	
시력계	1	시력 측정	
자동혈압계	1	혈압 측정	
수은혈압계	1	혈압 측정	
간섭전류치료기	2	염좌, 근초염 주위의 염증성 통증 치료	물리치료실
경피신경치료기	2	관절, 근육통 환자의 통증 완화	
극초단파치료기	1	심부투열 및 동통의 진정작용	
제세동기	2	응급환자 응급조치	1차진료실 1, 서강분소 1

□ 차량현황

연번	차량번호	차 종	용 도	구입년월일	내구년한	사용기간
1	서울01저5077	스타렉스	행정지원	'04.04.07	6년	7년 2월

□ 의료기관 및 약업소

(단위: 개소)

의료기관 및 의료유사업소										약 업 소				
계	병원	한방병원	의원	치과 의원	한의원	안경업소	치 과 기공소	안 마 사술소	기타	계	약국	약품도매	의료기기판매	기타
705	2	1	291	168	137	74	23	9		628	190	34	404	

1. 의료업소 등 관리

의료업소 개설자에 대하여 의료법 등 관련 법규를 준수하고 책임의식을 고취시켜 양질의 의료서비스가 제공될 수 있도록 의료업소에 대한 관리를 강화하여 국민 건강 증진을 도모하고자 함.

□ 사업개요

- 사업기간 : 2011. 1. ~ 12월
- 사업대상 : 병원, 의원, 치과의원, 한의원, 치과기공소, 안경업소, 안마시술소
- 사업규모 : 705개소

계	병원	한방병원	의원	치과의원	한의원	안경업소	치과기공소	안마시술소
705	2	1	291	168	137	74	23	9

- 사업내용
 - 의료업소 유기한 민원서류 처리
 - 의료업소 상·하반기 인터넷 자율점검제 운영
 - 자율점검 미참여 업소 및 민원 유발업소 기획점검 실시
 - 의료법 등 관련법 위반업소 행정처분
- 소요예산 : 1,350천원(구비 100%)

2011 추진실적 (6. 8. 현재)

- 의료업소 유기한 민원서류 처리 : 318건
- 의료업소 자율점검 결과 : 자율점검 참여 677개소
 - 대상업소 691개소, 폐업 8개소, 미참여 6개소
- 의료업소 행정처분 5건
 - 업종별 : 병원 2, 치과의원 2, 안마시술소 1

□ 향후추진계획

- 자율점검 미제출 6개 업소 직접 점검 : 2011. 6. 16까지
- 자율점검 결과에 따른 기획점검 및 실태점검 실시 : 2011. 6 ~ 12월

2. 약업소 등 관리

약업소 등의 업소에 대하여 약사법, 마약류 관리에 관한 법률, 의료기기법 등 관련 법규를 숙지시켜 의약품 등의 유통관리 및 판매질서 유지

□ 사업개요

- 사업기간 : 2011. 1. ~ 12월
- 사업대상 : 총 628개소

구분	약국	한약국	의약품 도매상	한약 도매상	의료기기 판매업소
업소수	187	3	34	-	404

- 사업내용
 - 의약품 등의 유통체계 확립 및 판매질서 유지
 - 의약분업 위반행위, 전문의약품 불법 취급 등 근절
 - 의료용 마약류 취급에 대한 관리 강화 및 불법유통 근절
- 소요예산 : 비예산

2011 추진실적 (6. 8. 현재)

- 상반기 약업소 자율점검 : 약국·도매상·마약류취급업소 100%, 의료기기판매업소 80% 추진
- 서울시 합동점검 실시 : 약국 1개소, 병원 1개소 처분
- 의료기기 판매업소 광고 모니터링 : 의료기기 판매업소 7개소 처분

□ 향후 추진계획

- 하반기 약업소 자율점검 실시
- 상반기 자율점검 미참여 업소 점검
- 전업소 대비 20% 이상 현장점검 연중 실시

3. 효율적인 의약품 지원

지역보건사업 및 의약분업 예외 환자를 대상으로 의약품을 조제·투약하고, 65세 이상 노인 환자에 대하여 약제비 일부를 지원함으로써 취약계층의 의료 접근도를 향상시키고자 함

□ 사업개요

- 사업기간 : 2011. 1. ~ 12월
- 사업내용
 - 의약품 조제·투약 : 방문진료, 성병환자 등 지역보건사업 및 의약분업 예외환자 대상 조제·투약
 - 65세 이상 노인환자 원외약국 약제비 지원 : 서울시 거주 65세 이상 어르신들이 우리구 보건소 처방전에 의해 원외약국에서 약을 조제할 때 총 약제비가 10,000원 이하일 경우 본인부담금 1,200원 지원
- 소요예산 : 36,028천원(본예산)
 - 의약품 조제·투약 : 19,228천원(구비 100%)
 - 약제비 지원 : 16,800천원(시비 60%, 구비 40%)

2011 추진실적 (6. 8. 현재)

- 의약품 조제·투약 : 1,068건
- 65세 이상 노인환자 원외약국 약제비 지원 : 8,108건

□ 향후 추진계획

- 방문진료 등 원내처방약 조제·투약
- 약국에 65세 이상 노인환자 약제비 청구 홍보

4. 마약류 및 약물 오·남용 예방교육

청소년 및 지역 주민들에게 약물중독의 폐해에 대한 경각심을 고취시켜 약물 오·남용 문제가 심화·확산되지 않도록 하고, 올바른 의약품 사용법을 교육시켜 지역 주민들의 건강증진에 도움을 주고자 함

□ 사업개요

- 사업기간 : 2011. 1. ~ 12월
- 대 상 : 관내 미취학 아동 및 초·중고생 1,200명, 관내 주민 및 약업소 개설자
- 사업내용
 - 초·중고생을 대상으로 불법 마약류 및 약물 오남용 예방 교육
 - 어린이집 아동을 대상으로 올바른 약물 복용법 교육
 - 가정내 방치된 불용의약품 복약지도 및 분리수거 홍보, 폐의약품 수거
- 소요예산 : 10,700천원(본예산)
 - 마약류 및 약물 오남용 예방교육 : 6,200천원(구비 100%)
 - 가정내 불용의약품 안전관리 : 4,500천원(구비 100%)

2011 추진실적

..... (6. 8. 현재)

- 어린이집 약물 오남용 예방교육 : 17회 662명
- 청소년 마약 및 약물 오남용 예방교육 : 15회 2,408명
- 어르신 약물 복약지도 및 오남용 예방교육 : 1회 20명
- 아파트 주민대상 가정 불용의약품 수거 캠페인 : 1회 100명
- 가정내 불용의약품 수거 폐기 : 3회 2,490kg

□ 향후 추진계획

- 어린이 및 청소년 대상 마약 및 약물 오남용 예방교육 실시
- 복지관 어르신 대상 복약지도 및 약물 오남용 예방교육
- 주민 대상 가정 불용의약품 수거사업 홍보

5. 전염병 예방을 위한 검진

전염병 발생시 신속하고 정확한 검사 실시로 전염병의 확산 방지 및 철저한 사후관리로 지역주민의 건강관리에 만전을 기하고자 함

□ 사업개요

- 사업기간 : 2011. 1. ~ 12월
- 사업내용
 - 진단검사의학실 임상병리검사
 - 장내세균검사 : 장티푸스, 콜레라, 세균성 이질, O-157 등 검사
 - AIDS검사 : 검사희망자,接客업소 종사자 대상 HIV항체 검사
 - 성병검진 : 특수업태부, 혼인전 건강검진, 내과환자 임질·매독·클라미디아 검사
 - 결핵균검사 : 위생업소 종사자, 결핵실 내소환자 객담검사 및 배양 의뢰
 - 영상의학실 흉부방사선 검사
 - 흉부X-선 촬영 : 건강진단서 및 결핵실 내소환자 흉부X-선 검사
- 소요 예산 : 152,822천원(구비100%)

2011 추진실적

(6. 8. 현재)

- 장내세균 검사 : 11,000건
- AIDS 검사 : 900건
- 성병검진(매독 임질 클라미디아) : 8,700건
- 결핵균 검사 : 600건
- 흉부 X-선 촬영 : 16,600건

□ 향후추진계획

- 보건자 색출, 성병, 에이즈 등 신속 정확한 검사 위한 직무 교육 및 진단검사의학실 월별 정도관리 실시
- 전염병환자 조기발견 위한 검진 강화

6. 건강을 지키는 건강검진

지역주민 특히 취약계층을 포함 · 다양한 건강검진과 현대인에게 빈발하는 각종 암 및 골다공증 등의 조기 검사를 통해 건강위험 요인과 질병으로 인한 합병증을 감소시키고 구민의 평생 건강관리를 책임지고자 함

□ 사업개요

- 사업기간 : 2011. 1. ~ 12월
- 사업내용
 - 일반 건강검진 : 국민건강보험공단 대상자 1, 2차 건강검진
 - 생애전환기 건강진단 : 의료급여수급권자 만40세, 만66세 건강진단 및 사후관리서비스 제공(건강증진 프로그램 연계)
 - 노인 건강검진 : 기초생활수급권자 및 차상위 노인 건강검진
 - 취약계층 건강검진
 - 전 · 의경 건강검진 : 마포구 관내 전 · 의경 건강검진
 - 학생 건강검진 : 관내 초등학교 저소득 및 차상위 학생 건강검진
 - 지역아동센터 건강검진 : 저소득, 차상위 아동 및 청소년 건강검진
 - 특수검진 : 암표지자, 당화혈색소, 골다공증 검사
- 소요예산 : 111,808천원(본예산)
 - 건강검진 : 7,066천원(구비100%)
 - 의료장비 개선 : 100,000천원(구비100%)
 - 생애전환기 건강진단사업 : 4,742천원(국비50%, 시비25%, 구비25%)

2011 추진실적

..... (6. 8. 현재)

- 국가 건강검진 및 취약계층 건강검진 : 850건
- 특수검진사업(암표지자, 당화혈색소, 골다공증 검진) : 1,500건
- 영상의학실 골밀도 검진장비 도입 : 2011. 5월 조달요청

□ 향후 추진계획

- 노인 건강검진 실시 : 2011. 09월 예정
- 학생 건강검진 실시 : 2011. 10월 예정
- 전 · 의경 건강검진 실시 : 2011. 10월 예정

7. 구강보건사업

마포구강보건센터를 운영하여 취약계층을 대상으로 구강의료 서비스를 제공하고, 생애주기별 구강보건사업을 실시함으로써 체계적이고 지속적인 구강 관리를 통하여 국민의 삶의 질을 향상시키고자 함

□ 사업개요

- 사업기간 : 2011. 1. ~ 12월
- 장 소 : 마포구보건소 2층 구강보건센터, 서강분소 구강보건실
- 사업내용
 - 취약계층 구강보건사업
 - : 저소득층자녀 치아홈메우기, 장애인 구강사업, 방문구강사업, 열린구강사업
 - 생애주기별 구강보건사업
 - : 취학전아동 불소도포, 노인구강보건사업(의치보철 및 불소도포.스케일링)
- 소요예산 : 327,847천원(본예산)
 - 노인구강보건사업 : 108,348천원(구100%)
 - 취학전아동불소도포 : 12,039천원(시70%, 구30%)
 - 노인의치보철 : 164,060천원(국50%, 시25%, 구25%)
 - 노인불소도포.스케일링 : 26,000천원(국50%, 구50%)
 - 구강보건센터운영 : 17,400천원(국50%, 구50%)

2011 추진실적

(6. 8. 현재)

- 취약계층 구강진료 : 537명
- 취학전아동 불소도포 : 1,727명
- 노인의치보철사업(전부 및 부분의치) : 63명
- 노인 구강검진 및 불소도포 : 1,755명
- 노인 스케일링 : 232명

□ 향후추진계획

- 내고장마포 등을 통한 지속적인 홍보로 관내 취약계층 구강 의료서비스 제고 노력