

# '98 主要業務計劃

( 제51회 임시회 )

1998. 2.

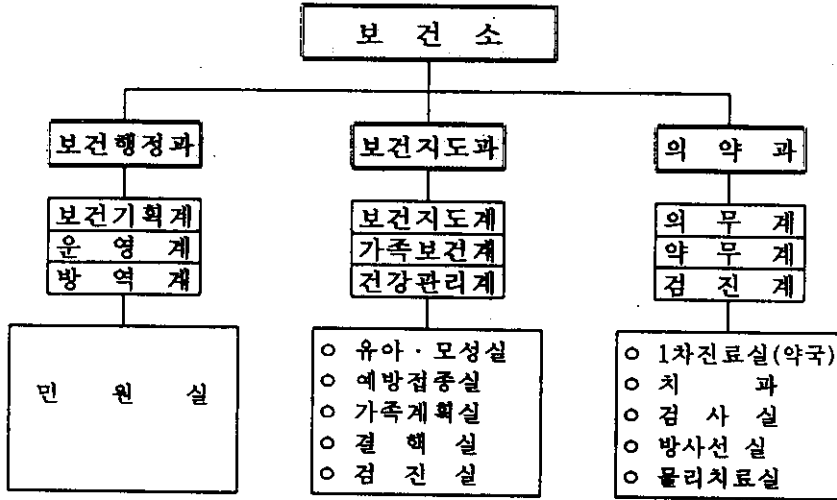
保 健 所

# 報 告 順 序

<input type="checkbox"/> 一 般 現 況	-----	1
<input type="checkbox"/> 保 健 行 政 課	-----	2
<input type="checkbox"/> 保 健 指 導 課	-----	6
<input type="checkbox"/> 醫 藥 課	-----	13

# 일 반 현 황

## □ 조 직 (3과 9계)



**아현진료소** — 1차진료실, 약국, 임상병리실, 예방접종실, 방사선실, 민원실

## □ 인 력

○ 총 팔

(‘98.2.1현재)

구분	계	행정직	기술직							기능직	전문직 의사	교용직
			의무직	약무직	간호직	보건	X-선	병리	물리			
정원	76	7	2	4	26	9	4	4	1	13	6	0
현원	84	9	2	4	25	9	4	4	1	14	6	6
과부족	+8	+2	0	0	-1	0	0	0	0	+1	0	+6

**아현진료소** — 12명(의사1, 간호사2, 약사1, 임상병리사1, 방사선사1, 행정요원6)

## '98 주요업무계획

### 아현진료소 운영의 내실화

'97. 8월 진료를 시작한 아현진료소에 대한 운영의 내실화를 추진하여  
구민에 대한 의료서비스의 질을 더욱 높이고자 함.

#### <분소개요>

- 위 치 : 아현동 600-2(아현초등학교앞 지하보도내)
- 근무인력 : 12명(의사, 약사, 간호사, 방사선사, 임상병리사, 행정요원등)
- 진료개시일 : '97. 8. 12 (화) 09:00~
- 진료인원 : 90 ~100명 (1일기준)

#### <중점추진사항>

- 분소개소사항 지속홍보 ----- 분소 이용률 제고
  - 마포로변 주민에 대한 홍보실시
    - 홍보 유인물 제작, 동 사무소를 통한 홍보
    - 내고장마포, 전광판, 유선방송, 지역신문에 지속 홍보
  - 외부안내표지판(벽면부착간판) 추가 설치(2개소)
- 친절·신속한 진료민원처리 ----- 봉사행정 구현
  - 인사말 생활화, 민원 5분이내 처리하기
  - 성의있는 진료로 구민에게 신뢰감을 심어줌
- 민원인 편의시설 설치
  - 비디오비전설치 ----- 보건의료행정 홍보 실시
  - 공중전화기 설치 추진 ----- 민원인 편의 도모

#### <기대효과>

- 친절과 정성을 다하는 보건의료서비스로 주민의 신뢰감 제고
- 주민에게 더욱 가까이 다가서는 건강의 길잡이 역할에 기여

**방역사업의 지속적인 추진**

하절기 방역소독 실시('98. 5 ~ 9월)

○ 대상지역 : 취약지역3개동, 준취약지역3개동, 사회복지시설 12개소,  
일반지역 24개동 및 홍제천, 불광천, 유수지 4개소

○ 목 표 : 분무소독(살균, 살충) 3,000,000m',  
연막 50회 (연막소독 97년대비 25회감소)  
유수지250,000m', 극미량 16회

○ 취약지역 방역소독 집중관리 : 3개동 11개통(주 1회이상)

※ 준취약지역 방역소독관리 : 3개동 4개통(2주 1회이상)

자율방역반 편성운영 --- 25개반(동별 1개반)

인 원	보 유 장 비				
	계	차량연막기	휴대용연막기	엔진식분무기	수동식분무기
122명	110	14	48	24	24

전염병 예방 홍보강화

○ 대상 전염병 : 콜레라, 장티푸스등 급성전염병및 유행성출혈열 등  
계절별 발생 전염병

○ 방 법

- 정기홍보 : 내고장마포에 분기 1회이상 게재
- 질병정보모니터 요원을 활용하여 홍보

질병정보모니터운영 ----- 20개소

(병·의원10, 약국3, 학교2, 사회복지시설1, 집단급식소1, 관광숙박3)

에이즈 예방 및 감염자 관리

- 에이즈 예방 홍보 : 사진전시회 및 가두캠페인('98. 7 ~ 12월중)
- 에이즈 양성자 관리
  - 건강상담, 정기면역검사 실시 유도
  - 진료비지원(서울특별시 50%, 보건복지부 50%)

전염병 빈발지역(동남아) 입국자 추적조사 ----- 연중실시

- 제1종 전염병중 콜레라, 페스트, 황열등 환자에 대한 거주지방문 및 전화건강상담

**민원실 운영의 활성화 추진**

보건소의 얼굴인 민원실을 보다 깨끗하고 친절하게 운영, 구민을 위한 수준 높은 봉사행정을 구현코자 함.

**<세부추진계획>**

- 쾌적한 민원실 분위기 조성
  - 화분구매설치 --- 계절별(4회)로 구매비치로 화사한 분위기 연출
  - 민원도서비치 --- 민원인에게 건강지식 및 생활정보 제공
  - 민원근무복 착용 --- 단정한 복장으로 신뢰감 고양
- 민원인을 친절히 대하는 봉사행정 구현
  - 신속한 민원처리 ----- 민원5분이내 처리하기
  - 먼저 인사말 건네기 --- “어서오십시오” “안녕히가십시오”
  - 전화 친절히 주고받기 --- 수화요령이행 및 “재발신” 기능 활용
- 민원서류 우편발송제 적극 시행 --- 민원인의 재방문 불편 해소  
(건강진단수첩 및 건강진단서)
- 보건소청사 층별안내판 신규설치 ( 3개소 )
  - 민원인이 쉽게 진료실을 찾을 수 있도록 안내에 만전을 기함
- 진료민원증가 및 신규사업 실시로 세외수입증대 --- ‘98목표 395,687천원  
(‘97 대비 20%증가)

**<소요예산> ----- 총 3,800 천원**

**<기대효과>**

- 친절한 민원처리로 구민을 받드는 봉사행정구현
- 보건소의 대외 이미지 개선

## 98' 주요 업무 계획

### 공무원 건강증진 프로그램

공무원들이 가지고 있는 건강에 대한 문제점을 파악하여 수요에 맞는 건강증진 프로그램을 개발하고 잘못된 행위와 습관을 교정 하므로써 스스로 관리를하여 업무의 능률을 올릴뿐 아니라 개인의 건강수준을 향상 시키고자 함.

- '98.예산: 2.300(천원)
- 추진경위 · 건강관련 설문지 조사 실시('97.4.29)
  - 배부 1,000부(회수605부, 분석사용 586부)
- 분석결과(총586부)
  - 질환별(혈압45명, 고지혈증 58명, 혈당문제 17명, 비만도 123명, 스트레스과다 17명, 신경정신문제 22명)
  - 건강행위 · 흡연: 남자 224명, 여자 17명
    - 음주: 남자 113명, 여자 14명
  - 식 사 · 불규칙 및 지방식이 113명
- 우리구 직원들이 원하는 건강증진 3대 항목
  - 운동, 스트레스관리, 체중조절
- 건강증진 프로그램
  - .체력단련
    - 소요기간: 8 ~12주
    - 인 원: 20명(주3회 실시)
    - 장 소: 구청 체력 단련실
    - 방 법: 운동처방사에 의한 운동
    - 효 과: 체중조절 및 성인병 예방



스트레스관리

- 소요기간: 8 - 12주
  - 인 원: 50명(주1회 실시)
  - 장 소: 구청 체력단련실
  - 방 법: 음악을 활용한 Social Dance
  - 효 과: 스트레스 관리로 업무의 능률 및 만족도 향상
- \*첨 조 : 연세대학교간호대학

**국민건강증진법 관련기관 단속**

국민에게 건강에 대한 가치와 책임의식을 함양토록 건강에 대한 바른지식을 보급하고 실천 할 수 있는 여건을 마련코자 관련 건축물과 담배소매업소등에 집중적인 관리를 하여 개인 건강은 물론 타인의 건강을 보호하므로서 국민의 건강을 증진코자 함.

- '98.예산 : 6.300(천원)
- 대 상 : · 공중이용시설
  - 담배소매업소
  - 담배자동판매기
  - 보건교육대상 사업장
- 기 간 : 년중
- 방 법 : 2인1조 편성 점검
- 점검내용
  - 공중이용시설: 흡연 및 금연구역 구분지정 유무 및 적절성
  - 담배소매업소: 미성년자에 대한 담배판매행위
  - 담배자판기 : 담배자동판매기 설치장소에 대한 적절성  
불법 및 과대 광고물 부착 여부.
  - 보건교육대상 사업장: 보건교육 실시 여부

○ 효과

- 흡연이 인체의 건강에 미치는 해를 고취시켜 관련 질병 발생 억제
- 간접 흡연으로 인한 건강문제 발생 요인 차단으로 타인의 건강권 보장

**취학전 아동 조기시력검진**

안기능의 발달이 끝나기 전인 취학전의 아동에게 안과적 집단 검진을 실시하여 사시와 약시를 발견, 교정 하므로써 평생토록 좋은 시력을 유지하고 건강한 사회인으로서 자랄수 있도록 돕고자 함.

- 대 상: 만4세 - 5세 아동(어린이집 및 유치원 86개소)
- 기 간: 4월 - 10월
- 검사방법: 해당어린이집 방문 순회검진 실시(한천석 그림표)
- 사후관리: 이상자 안과 전문의에게 의뢰
- 검진요원: 간호사 2명
- 협조부서: 한국실명예방재단
- 효 과: 조기 사시, 약시 발견으로 시력교정

### 어린이집 및 놀이방어린이 건강 및 구강검진

관내어린이집 어린이 및 놀이방 어린이를 대상으로 영,유아기의 성장발달점검과 건강진단 실시로 질병을 조기에 발견,치료함과 동시에 건강의 위험요인을 사전에 제거하여 정상적으로 자랄 수 있도록 돕고자 함.

- 대상: 관내 보육시설 어린이(105개원/4,195명)
- 기간: '98.4월 ~11월((주2회 화,목요일))
- 장소: 보건소4층 보건교육실
- 방법: 대상 어린이 해당일에 보건소 내소 진단 실시
- 내용:일반사항check,구강검진,사시검진,보건교육 실시
- 사후관리: 이상자아동 부모에게 안내문 발송하여 보건소 및 2,3차기관연계 실시
- 질병 조기발견 조기치료로 정상발육에 도움.

### 관절염 자조관리

관내 관절염환자에게 운동프로그램,영양섭취,약복용 및 통증관리에 대한 환자 스스로 할 수 있는 여러지식과 기술을 교육시켜 대상자들이 관절염으로 인한 불편감을 완화 시키고 신체 장애를 줄여 건강하게 살아가도록 돕고자 함.

- 예산: 900(천원)
- 기간: 상,하반기('98.4월~5월,'98.10월~11월)12주
- 대상: 관내 관절염 환자 반기당 20명씩
- 장소: 보건소 보건교육실(4층)

- 방법: 강의 및 보건교육 실시
- 내용: 약물요법, 운동요법, 식이요법
- 사업효과: 관절염환자들이 질병을 가지고도 정상적인 생활을 영위 할 수 있음.

### 노인건강 운동

평균수명의 연장과 더불어 노인인구의 증가로 노인들의 만성퇴행성 근 골격계 질환 및 순환기계 질환으로 노인들의 건강증진에 큰 저해 요인이 되고 있어 근골격계 질환 예방에 탁월한 효과가 있는 노인건강운동을 실시하여 노인들이 건강하게 살 수 있도록 돕고자 함.

- 예산: 1,500(천원)
- 기간: 년중
- 대상: 6개 경로당/90명이상
- 장소: 해당 경로당
- 내용: 무릎관절운동등 11종목
- 방법
  - 보건 간호사 2인1조로 3팀으로 구성하여 담당 경로당에 출장 보건교육후 지속적인 시범교육 실시하여 노인 스스로 매일 실시 할 수 있도록 함
  - 새로운 곳은 주3회/8주 동안 실시하고 ,8주 과정을 마친 경로당은 주1회 담당 간호사가 출장하여 시범교육 실시 및 노인스스로 지속적으로 실시 할 수 있도록 독려 함.
- 사업효과: 노인들의 만성 퇴행성 근골격계 및 순환기계 질환 예방으로 중증질환 예방.

### 치매환자관리

노인인구의 증가와 더불어 점차 치매로 인한 가족내의 갈등이 사회 문제화 되고 있어,치매환자 및 그 가족을 체계적으로 관리 함으로서 삶의 질 향상을 도모 하고자 함.

- 예산: 7.410(천원)
- 기간: 년중
- 대상: 치매환자20명(신환은 계속 추가 실시)
- 내용: 치매환자 정보제공 및 연계, 환자와 보호자교육실시
- 방법:
  - 방문간호실 치매센터 개설(2월)
  - 집중치매환자접수(1월~2월):이후는 수시접수
  - 환자 이름표 부착:3월~12월
  - 치매관련 소책자 발간:4월
  - 생활이 어려운 환자에게 필요한 소모품 제공:년중
  - 전문강사 초빙
    - 관계직원 및 도우미교육실시 1회40명:3~4월
    - 환자 및 보호자 교육실시 4회80명:5월,7월,9월,11월
- 사업효과
  - 중증치매예방 및 가정내 화목 도모.

**유행성독감 무료예방접종**

겨울철과 환절기에 발생하는 유행성 독감을 예방하기 위하여 예방접종을 실시하여 소외 계층의 건강을 보호 하고자 함.

- 예산: 1.650(천원)
- 기간: '98.9월~12월
- 대상: 1,500명
  - 65세 이상의 생활보호 노인
  - 복지시설 수용중인 만성 질환자

**고등학교 학생 결핵검진**

결핵 감염 취약계층인 고등학생에게 결핵검진을 실시,환자를 조기발견 ,조기 치료하여 학생들의 건강증진에 기여 하고자 함

- 예산:2.400(천원)
- 검진내용:흉부엑스선 검진,가래검사(유소견자)
- 대상:고등학교 3학년생 3,000명(경성고등학교의 8개교)
- 기간:'98.3월 ~ 11월
- 검진장소:학교출장 검진
- 사후관리:발견된 환자는 전원 보건소 등록 무료치료

(의약분야)

# '98 주요 업무 계획

## 의료기관 지도점검

의료기관에 대한 지도점검을 강화, 구민보건의 질적향상을 도모 하고, 관내 각 직능단체의 자율적인 지도로 불법의료행위를 근절 코자함

### □ 현 황

계	병원	한방병원	의원	치과 의원	한의원	안마시술소	치과기공소	안경업소	부속의원	침술소	적출물처리업소	구급차
423	4	2	172	98	55	5	15	56	3	1	1	11

□ 점검방법 : 전의료기관에 대하여 상,하반기 현장방문 연2회 점검

- 보건소 : 표본점검(40개업소 : 상반기 20개소, 하반기 20개소)
- 의료관련단체 : 의사회등 4개단체 연2회 실시

### □ 점검계획

- 의료관련단체 연2회 자율지도 : 의사회, 한의사회, 치과의사회, 안경사회
- 안마시술소 : 불법,퇴폐행위 근절(연4회 이상 점검)
- 의료관련단체 자율지도점검 실시 상황 확인 점검
- 문제의료기관 적발시 관련법규에 의한 조치

## 약업소 지도점검

- 추진방향
  - 의약품 등의 유통체계확립 및 판매질서 유지
  - 마약류 관리강화
  - 의료용구 판매업소 및 수입자등 관리강화
  
- 추진계획
  - 약사감시 : 전체 대상업소
    - 약국, 도매상 : 연2회
    - 의료용구 판매업소 및 수입자 연1회
  - 마약 및 향정의약품등 감시 : 병·의원, 약국, 의약품도매상 연1회
  
- 추진방법
  - 약국, 도매상(전반기 협회자율지도, 하반기 보건소.협회 합동감시)
  - 마약 및 향정의약품 지도점검 (보건소 연 1회 실시)
  
- 약업소 지도점검내용
  - 약업소 현황

계	약국	의약품도매업소	의료용구판매업소	의료용구수입자
359	237	14	77	31

- 약사면허대여행위
- 무자격자 의약품판매 및 무허가 의약품 진열 및 판매행위
- 마약류 관리 적정여부(마약류 등의 유효기간경과 및 판매대장기재 등)
- 의약품 판매질서 위반행위
- 한약재 규격품사용 준수여부 및 한약조제관련 위법 부당행위



# 진단용방사선 발생장치의 지도점검

## □ 목 적

진단용방사선 발생장치를 설치·운영하는 의료기관에서는 진단용방사선 발생장치를 안전하게 관리함으로써 환자 및 방사선 관계종사자에 대한 방사선으로부터의 장해를 방지하고 질병진단에 적정을 기하여 국민건강 증진에 기여하고자 함

## □ 추진방향

진단용방사선 발생장치의 안전관리에 관한 규칙과 관련 발생장치를 설치, 사용코자 하는 의료기관의 업무이행 준수사항에 대한 지도점검

## □ 진단용방사선 발생장치 설치 및 방사선 관계 종사자 현황

발생장치 설치 의료기관	병 · 의 원				치 과 의 원		방사선 관 계 종사자	
	C T	골밀도 장 치	유방촬영 장 치	발 생 기 및 장 치	M R I	파라노마 및 세파로 촬영 용		
개 소	3	2	3	82	0	14	101	193

# 특수사업

## 한방무료진료

지금까지 주1회(일요일) 보건소에서 실시하던 한방무료진료를 변경하여 '98년도부터는 65세이상 노인들에게 무료진료권을 발부하여 거주지 인근 한의원에서 진료받을수 있도록 함으로서 구민의 편의를 도모하고 효율적인 치료효과를 거둘수 있도록 함

- 시행기간 : '98.1월 ~ '98.12.31(1년간)
- 대 상 : 마포구민 65세이상 생활보호대상자 및 저소득층 노인
- 장 소 : 마포구한의사회에서 지정하는 한방병.의원 45개소
- 진료내용 : 침, 뜸,한약무료제공,상담(의료보험이 적용이 되는 진료 한도)
- 예 산 : 비예산(마포구한의사회 결의에 의한 무료진료)
- 추진방법 : 마포구한의사회에서 발급하는 한방무료진료권을 매월 100명 한도내에서 전월 25일부터 신청 순서대로 보건소에서 발급하고 신청자 주소와 가까운 한의원을 지정하여주면 무료진료권 가지고 1달동안 지정한의원에서 무료로 진료를 받을수 있음

## 치면열구전색 진료

치아우식증(충치)예방을 위한 치면열구전색 진료는 비보험대상이고, 진료비가 고가이나 보건소를 통한 저가의 진료비로 예방진료를 활성화하여 구민의 구강보건에 기여하고자 함

사업개요

- 장 소 : 마포구보건소 2층 치과 진료실
- 진료내용 : 치아 우식증(충치) 예방진료
- 진료수가 : 1회 진료비 3,300원

진료대상 초등학교 및 유아원.어린이집 대상으로 홍보

- 마포구 관내 유치원, 어린이집, 초등학교(1~2학년 대상)에 안내문 발송(상반기)

기대효과

- 어린이 충치예방으로 구민 구강보건증진
- 보험에 미포함된 진료를 실시하여 충치예방

**저소득주민 전임약국제 운영**

관내 약국에서 저소득가정이 무료투약의 혜택을 통해 지속적인 건강 상담 및 무료투약으로 질병의 발생을 경감시키고 저소득 가정의 의료비 절감등으로 주민의 건강증진 및 이로 인하여 서로돕고 더불어 함께 잘사는 사회를 구현하고자함.

사업개요

저소득 가정과 약국을 연계시켜 지속적인 건강상담 및 무료투약

중점추진사항

- 결연대상가정 : 미정('97년도는 24가구로서 동사무소 추천으로 각동별 1가구 선정)
- 예 산 : 비예산

'98년도추진내용

- 마포구 약사회에서 이웃돕기 사업으로 실시
- 사업비 : 미정('97년도는 2,160천원으로 약사회및해당약국 부담)
- 조제 및 투약받을 수 있는 약국은 마포구 관내 전약국에서 가능  
(추천받은 가정에 무료투약권 배부)

기대효과

- 지속적인 건강상담으로 발생가능한 질병에 신속한 대처 및 이로 인한 저소득 주민의 의료비 절감(특히 소년소녀가장 및 무의탁 노인 우선실시)
- ※ 마포구약사회의 '98년도 사업계획에 따라 변경될수 있음('98년 약사회 회장단 교체시에 확정됨)

**'98보건예방 검진사업 추진**

생활수준의 향상으로 개인건강의 관심도가 높아짐에 따라 복지차원에서 건강진단을 실시,질병의 사전예방과 질병의 조기발견 및 조기치료로 국민건강 증진토록하여 의료복지 사회를 실현키 위함

건강검진사업의 인력및장비 구비상태

- 인력 : 필수요원5명(의사,간호사,임상병리사,방사선사,행정요원)
- 장비 : 자동비만측정기 외 16종
- 장소 : 건강진단실(보건소1층)

건강검진 사업종류

- 성인병 건강 검진(의료보험 피보험자의 피부양자중 40세이상)
- 공무원 및 사립학교 직원의 피보험자 건강검진
- 간염예방사업
- 무료건강검진(마포관내 : 영세민)

건강검진 항목 : 기본진료25항목

- 보건예방 사업으로 인한 기대효과
  - 구민의 건강수준 향상과 질병의 조기발견 및 조기치료
  - 검진자의 부담금 없이 의료보험관리공단 및 조합에서의 지원으로 인한 의료비용 절감.
  - 구수입 (검진수수료) 증대 : 1인당 (남)19,530원 (여)22,250원
- ※ 검사항목에 따라 수수료 가감