

더불어 잘 사는 복지 마포

# 2014년도 주요업무 추진계획

(제184회 마포구의회 임시회)



2014. 1

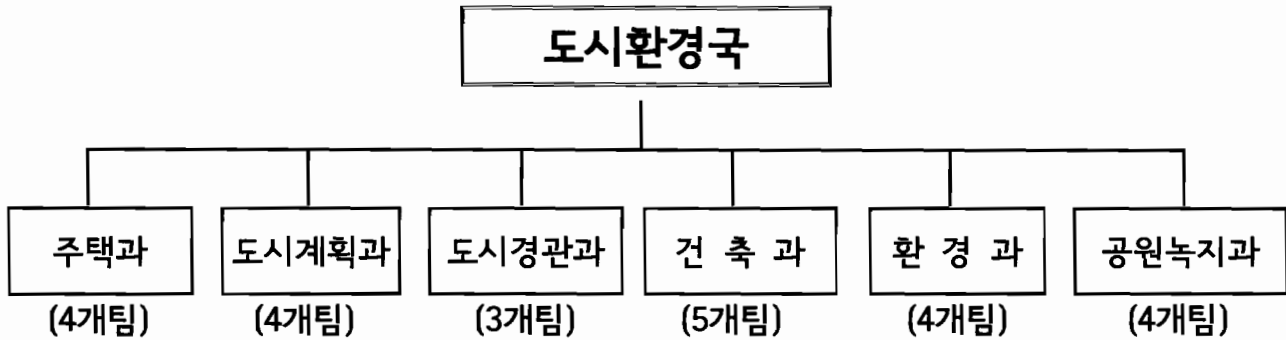
도시환경국

# 보 고 순 서

□ 일반현황	1
□ 주택과	2
□ 도시계획과	8
□ 도시경관과	15
□ 건축과	21
□ 환경과	27
□ 공원녹지과	35

# 일 반 현 황

□ 기 구 ----- 6과 24팀



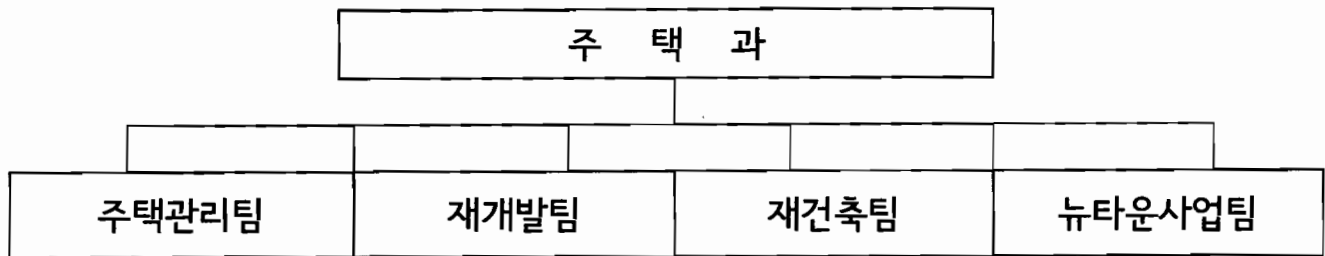
□ 인 력 ----- 137名

구 분	총계	4급	5급	6급	7급	8급	9급	임기제
총 계	137	1	6	30	51	36	12	1
주 택 과	25	1	1	7	10	3	3	0
도시계획과	17		1	4	5	4	2	1
도시경관과	27		1	5	11	9	1	0
건 축 과	24		1	5	8	7	3	0
환 경 과	22		1	5	11	4	1	0
공원녹지과	22		1	4	6	9	2	0

※ 현원에 7명 [육아휴직(주택과1, 도시계획과1, 도시경관과1, 환경과2), 질병휴직(도시경관과1), 공로연수(도시경관과1)] 미포함

# 주 택 과

□ 조직 현황



□ 인력현황

구 분	계	4급	5급	6급	7급	8급	9급	임기제
정 원	28	1	1	4	8	9	5	0
현 원	25	1	1	7	10	3	3	0

※ 육아휴직 1명(9급) 미포함

【주택 현황】

합계	단독	다세대	연립	아파트	다가구
119,520	10,467	31,693	3,225	49,176	25,177

【주택정비사업 현황】

구분	대상구역	기본계획 수립	추진위 승인	구역지정	조합설립 인가	사업 시행인가	관리처분	착공
합계	33	3	3	5	3	8	2	9
재개발	10	-	-	1	-	1	1	7
재건축	16	3	3	2	2	5	-	1
뉴타운	7	-	-	2	1	2	1	1

# 2014년도 주요업무 추진계획

## 1. 공동주택 지원 및 공동체 활성화 사업

공동주택 단지내 공용시설물의 보수비 및 영구임대아파트 공동전기료를 지원하여 주민의 부담을 줄여 삶의 질 향상에 기여하고 공동주택내 공사 및 용역 시행시기 및 규모, 사업비 등의 결정과정에서 전문가 자문을 통해 비용의 적정여부 등을 자문 받아 합리성 및 투명성을 제고하고자 함

### □ 사업개요

- 사업기간 : 2014. 1. ~ 2014. 12.
- 사업대상 : 141단지 617동 44,216세대 (성산영구임대아파트 포함)
- 사업내용
  - 주민에게 개방된 어린이 놀이터 및 경로당 보수 등 공동시설 지원
  - 영구임대아파트 공동전기료 지원
  - 공동주택 전문가 자문단 운영 및 커뮤니티 활성화 추진 (주민리더교육)
- 추진근거 : 주택법 제43조제8항, 마포구 공동주택 지원 조례 제4조
- 사업비 : 220,000천원 (구비 203,000, 시비 17,000)

### □ 세부추진계획

#### 1. 공동주택 지원사업

- 지원목적 : 공동주택의 공동체 활성화 및 관리에 필요한 비용의 일부를 지원하여 쾌적한 주거환경 조성 및 주민화합 도모
- 지원방법 : 안전과 밀접하고 다수의 주민이 이용하는 시설에 대하여 우선 순위를 선정하여 지원

#### 2. 공동주택 전문가 자문단 및 커뮤니티 활성화 추진 (주민리더교육)

- 운영목적 : 공사용역 필요성, 규모 및 비용 적정산출 여부 등 자문
- 운영방법 : 공동체 활성화를 위한 단지 여건에 적합한 교육 및 운영방안 등에 대하여 관리주체가 신청, 전문가 자문 실시

### □ 소요예산

- 공동주택 지원사업 : 200,000천원 (구비)
- 자문단 운영 및 주민리더 교육 : 20,000천원 (구비 3,000, 시비 17,000)

## 2. 장기간 중단된 정비(예정)구역 정비방안 강구

장기간 중단된 재건축 정비(예정)구역의 경우 추진주체의 활동이 거의 없으며, 사업추진 여부에 대한 주민의견 수렴 또한 불가함에 따라 주민갈등만 증폭됨, 따라서 구에서 주민의견을 수렴하여 정비(예정)구역 해제 및 대안사업 제시 등으로 주민갈등 해소

### □ 사업개요

- 사업기간 : 2014. 1. ~ 2014. 12.
- 대상구역 : 4개 구역
  - 정비예정구역 : 신수13구역, 공덕18구역
  - 정비구역 : 신수2구역, 연남1구역
- ※ 서울시 출구전략에 따른 실태조사 미 신청 구역으로 사업추진이 답보상태인 정비(예정)구역

### □ 세부추진계획

- 추진방법 : 장기간 추진이 중단된 정비(예정)구역을 대상으로 주민의견 수렴
- 추진절차 : 토지등소유자 등 기초조사 ⇒ 단계별 주민의견 수렴 ⇒ 주민투표 실시 ⇒ 개표 ⇒ 사업추진 방안 결정
- 추진일정
  - 2014. 2월 ~ 5월 : 구역별 토지등소유자 현황 등 기초조사
  - 2014. 6월 ~ 8월 : 구역별 사업추진 여부에 대한 단계별 의견 수렴
    - ▶ 1단계 : 통·반장 회의
    - ▶ 2단계 : 직능단체 및 주민대상 회의
    - ▶ 3단계 : 토지등소유자 대상 설문조사
  - 2014. 9월 ~ 10월 : 주민투표 실시
  - 2014. 11월 이후 : 사업추진 방안 결정
- ※ 사업추진이 불가능한 구역은 해제여부 검토 및 대안사업 안내

### □ 소요예산

- 비예산

### 3. 주택정비사업 준공업무 행정지원 강화

2010 도시 및 주거환경정비기본계획에 포함되어 착공된 대형건축공사장 (재개발, 뉴타운) 준공이 2014년도에 준공이 집중됨에 따라 적극적인 행정지원을 통해 법정처리기한(15일)이내 처리하여 입주 지연으로 인한 주민 불편을 최소화 하고자 함.

#### ▣ 사업개요

○ 대 상 : 6개 현장 ( 6,512세대 )

연번	구역명	세대	준공예정일	비고
1	대흥3	558	2014. 3.	
2	용강2	563	2014. 7.	
3	아현3	3,885	2014. 9.	
4	용강3	547	2014. 11.	
5	상수1	429	2014. 10.	
6	상수2	530	2014. 10.	

#### ○ 지원방법

- 준공인가 법적 처리기한 15일 이내 관련부서(기관)업무 협의가 이루어지지 않을 것으로 예상됨에 따라, 준공인가 신청전 관련부서(기관)와 사전협의를 실시하여 준공인가 신청이 접수되면 조속히 처리될 수 있도록 지원
- 준공과 관련된 관련 법령·규정·인가조건 및 사업시행이행조건에 대해 준공 수 개월 전부터 현장을 방문하여 현장대리인 및 감리단장과 함께 체크 및 점검 사항 등을 확인

#### □ 세부추진계획

- 대흥제3구역을 시작으로 준공예정일 몇 개월 전 현장대리인, 감리단장과 준공 관련 업무 사전협의 및 점검을 실시할 예정임.

#### □ 소요예산

- 비예산

## 4. 아현재정비촉진지구 개발사업

『아현재정비촉진지구』 정비사업 구역에 대한 적극적인 행정지원을 통하여 각 구역별 공정에 따라 정비사업이 차질없이 진행되도록 업무추진에 만전을 기하고자 함.

### □ 사업개요

- 사업위치 : 마포구 아현동 633번지 일원
- 면 적 : 1,087,948.8㎡
- 사업방식 : 주택재개발사업, 주택재건축사업, 도시환경정비사업
- 사업기간 : 2014. 1. ~ 2023. 12.
- 사업내용
  - 주택재개발사업 : 아현재3구역, 공덕제5구역, 염리제2,3,4,5구역
  - 주택재건축사업 : 아현재2구역
  - 도시환경정비사업 : 마포로제6구역
- 추진근거 : 도시재정비촉진을위한특별법 등

### □ 세부추진계획

- 2014. 1 : 아현재2구역, 마포로제6구역 실태조사 완료
- 2014. 3 : 염리제3구역 사업시행인가
- 2014. 6 : 아현재2구역 관리처분계획 인가
- 2014. 9 : 이현3구역 준공
- 2014. 12 : 마포로제6구역 관리처분계획 인가

### □ 소요예산 : 3,200천원(구비)



## 5. 재건축 활성화를 위한 행정지원 강화

주거환경이 불량한 지역의 주거환경 개선을 위하여 정상 추진되는 사업에 대하여는 적극적 행정지원으로 사업추진 활성화에 기여하고 장기간 사업추진 지연 구역은 원인분석과 주민대화를 통한 대안사업 모색

### □ 사업개요

- 사업기간 : 2014. 1. ~ 2014. 12.
- 사업대상 : 15개 구역 (재건축 12, 리모델링 1, 지역주택조합 2)
- 사업추진단계
  - 기본계획 수립 : 2개 구역(성산동 165, 망원동 439)
  - 정비구역 지정 : 5개 구역(신수2, 공덕1, 연남1, 신수13, 공덕18)
  - 조합설립 구역 : 5개 구역(창전1, 신수1, 망원1, 용강, 무쇠막)
  - 공사 미착공 : 2개 구역(삼산아파트 재건축, 망원동 438 재건축)
  - 미준공 : 1개 구역(용강시범아파트 리모델링)

### □ 세부추진계획

- 정상 추진되는 사업에 대한 적극적 행정지원으로 사업추진 활성화
  - 사업시행인가 : 무쇠막 지역주택조합
  - 조합설립인가 : 공덕1주택재건축정비사업
  - 관리처분인가 : 망원1, 신수1주택재건축정비사업
  - 착 공 : 창전1, 망원1주택재건축정비사업, 삼산아파트 재건축
- 장기간 사업추진 지연 구역은 원인분석과 주민대화를 통한 대안 모색

### □ 소요예산

- 비예산

# 도시계획과

□ 조직 현황



□ 인력현황

구 분	계	4 급	5 급	6 급	7 급	8급	9 급	임기제
정 원	19		1	5	3	6	3	1
현 원	17		1	4	5	4	2	1

※ 육아휴직 1명(7급) 미포함

□ 도시계획 용도지역 현황

(단위 : km<sup>2</sup>)

계	주거지역	상업지역	녹지지역	공업지역	비 고
23.86 (100%)	12.77 (53.5%)	1.04 (4.4%)	10.05 (42.1%)	0 (0%)	

□ 도시환경정비사업 현황

(단위 : 지구)

계	완 료	진행	미시행	비고
76 (100%)	56 (74%)	7 (9%)	13 (17%)	

□ 위원회 현황

위원회명	계	구성원(명)		임 무
		당연직	위촉직	
區 도시계획위원회	25	3	22	도시관리계획 결정 및 자문

# 2014년도 주요업무 추진계획

## 1. 마포로 도시환경정비사업 추진

- 마포로 도시환경정비구역 전체의 사업완료 가능성을 파악하고 공공지원의 필요성 및 역할을 강화하여 미시행 사업지구 사업촉진
- 업무, 상업, 주거, 문화, 관광숙박 등 다양한 용도의 복합개발을 유도

### □ 사업개요

- 위 치 : 마포구 공덕동, 아현동, 도화동 일대
- 면 적 : 345,830㎡(76개지구 중 56개지구 완료, 74%)
- 사업내용
  - 마포로 1구역 총55개지구(면적 249,640㎡, 완료 39개지구, 71%)
  - 마포로 2구역 총12개지구(면적 50,130㎡, 완료 12개지구, 100%)
  - 마포로 3구역 총9개지구(면적 46,060㎡, 완료 5개지구, 55%)
- 추진근거 : 『도시 및 주거환경정비법』

### □ 세부추진계획

- 도시환경정비사업 1개 지구 사업완료, 7개 지구 사업추진
  - 1개 지구 준공 : 1-44-3
  - 3개 지구 착공 : 1-34, 3-3, 1-54
  - 2개 지구 사업시행(변경)인가 및 관리처분 : 3-3, 1-54
  - 4개 지구 정비계획 변경 및 사업시행 : 1-38, 1-43, 3-1, 1-58

### □ 소요예산

- 비예산

## 2. 합정 재정비촉진지구사업 추진

합정 재정비촉진지구 결정 이후 도시기반시설을 체계적으로 확보하여 합리적인 토지이용계획의 실현을 위해 개발사업의 시행을 통해 판매·업무·문화 기능의 도입으로 자력 성장기반 조성 및 지역균형발전 실현

### □ 사업개요

- 위 치 : 마포구 합정동, 서교동, 망원동 일대
- 면 적 : 298,000m<sup>2</sup>
- 사업방식 : 도시환경정비사업(지구단위계획구역)
- 균형발전 촉진지구 지정 : 2003. 11.
- 개발기본계획 수립 및 결정 : 2005. 5.
  - 촉 진 구 역 : 4개 구역, 69,110m<sup>2</sup> (23.2%)
  - 존치정비구역 : 5개 구역, 21,620m<sup>2</sup> ( 7.3%)
  - 존치관리구역 : 망원역 일대 등, 207,270m<sup>2</sup> (69.5%)
- 추진근거 : 『도시재정비 촉진을 위한 특별법』

### □ 세부추진계획

- 2014. 2. : 합정3구역 재정비촉진계획 변경
- 2014. 3. : 합정3구역 사업시행(변경)인가
- 2014. 4. : 합정3구역 관리처분계획(변경)인가

### □ 소요예산

- 비예산

### 3. 신촌지역중심 도시환경정비사업 추진

신촌지역중심 도시환경정비구역에 대하여 사업의 촉진을 위한 조사, 공공의 지원 필요성을 검토하여 기반시설 확충 및 지역중심기능을 회복하고 도시의 균형발전을 유도

#### □ 사업개요

- 위 치 : 마포구 노고산동 160-1번지 일대
- 사업구역 : 4구역 22개지구(대상면적 42,620㎡)

총 계	1구역	2구역	3구역	4구역
22개 (42,620㎡)	3개 (4,530㎡)	4개 (4,220㎡)	3개 (6,750㎡)	12개 (27,120㎡)

#### □ 세부추진계획

- 2014. 5. : 3-3구역 건축심의 1건
- 2014. 6. : 4-3구역 건축심의 1건
- 2014.10. : 4-10구역 건축심의 1건

#### □ 소요예산

- 비예산

## 4. 서울화력발전소 지상부 공원화 및 관광문화 사업단지 조성

- 서울화력발전소 지상부 공원조성으로 주민에게 여가공간을 제공하고 폐쇄되는 발전설비를 리모델링하여 문화창작 등을 위한 문화공간 조성
- 발전소 주변지역 지원사업의 효율적 추진으로 지역주민 민원해소 및 지역발전 기여

### □ 사업개요

- 위 치 : 서울시 마포구 합정동 55-1호 일대
- 기 간 : 2013. 1. 1. ~ 2018.12.31.(계속사업)
- 면 적 : 118,780m<sup>2</sup>
- 관련기관 : 문화체육관광부, 산업통상자원부, 서울시, 마포구, 한국중부발전
- 주요내용
  - 발전설비 4·5호기를 리모델링하여 복합 문화 예술공간 조성
    - 예술광장, 미술관, 공연장, 예술품 판매장, 도서관, 지역문화시설 등
    - 예술인의 창작 스튜디오, 공동 작업실, 시연 및 전시 공간 등
  - 지역 문화자원과 연계한 문화관광 축을 형성하여 국내외 관광객을 위한 지역명소로 조성
  - 2014년도 법정 외 지원금(50억원~100억원) 지원 요청

### □ 세부추진계획

- 2014. 1. : 발전소 주변지역 지원사업비 신규신청(구 → 산업통상자원부)
- 2014. 1. ~ 12. : 문화창작발전소 TF 회의 참여
- 2014. 3. : 법정 외 지원금 2014년도 지급분(50억원 ~ 100억원) 신청
- 2014.11. ~ 12. : 2016년도 발전소 주변지역 지원사업비 신청 준비
- ※ 문화체육관광부 당인리 문화창작발전소 추진계획

- 2014. 1. ~ 12. : 문화창작발전소 TF 회의 실시
- 2014. 4. : 문화창작발전소 기본계획수립 용역 완료(2013. 9. 용역착수)
- 2014. 6. : 예비타당성 심의, 문화창작발전소 운영전략 수립

### □ 소요예산

- 비예산

## 5. 서울화력발전소 내 주민편익시설 부지 확보 및 용도지역 변경

서울화력발전소 내 산재되어 있는 공유재산(토지)을 관련 규정에 따라 한국중부발전(주) 소유의 토지와 교환 및 발전소 사택부지 일부(교환부지 포함) 용도지역 변경 추진

### □ 공유재산 교환(면적 2,400㎡)

위치 및 현황	면적	소유자	비고
계	2,400㎡		
당인동 44-3 등 8필지	1,977㎡	서울시	주민편익시설 건립
합정동 72-15등 9필지	423㎡	마포구	

○ 관련근거 : 공유재산 및 물품 관리법 제39조(교환)

### □ 용도지역 변경(자연녹지지역 → 제2종 일반주거지역)

위치 및 현황	면적	소유자	비고
계	8,540㎡		
발전소 내 (사택 및 식당)	6,127㎡	한국중부발전(주)	숙소 및 재경학사 건립
발전소 내 (공유재산)	2,400㎡	시유지, 구유지	주민편익시설 건립

### □ 세부추진계획

- 2014. 1. : 교환대상 협의
- 2014. 4. : 교환부지 감정평가
- 2014. 6. : 교환면적 확정
- 2014. 7. : 용도지역 변경 협의
- 2014.12. : 용도지역 변경 절차 이행

### □ 소요예산

- 3,200백만원(시유지를 마포구에서 매입)
- ※ 매입비용 확보방안 : 발전소 기본지원금 사용

## 6. 홍대입구역 복합역사 개발사업 및 책거리 조성사업

- 철도시설과 연계된 민간 투자 사업으로 홍대의 입지적 여건 및 주변지역과의 조화와 더불어 복합역사 건립으로 지역경제 활성화에 기여
- 책과 공원이 결합된 공간 조성 및 책테마 기능 특화 유도

### □ 사업개요

#### <복합역사 개발사업>

- 위 치 : 마포구 동교동 190-1(경의·공항철도 홍대입구역)
- 사업기간 : 2013. 1. ~ 2015.12.
- 면 적 : 20,840㎡(지상17층, 연면적 53,900㎡ <공공기여시설 포함>)
- 사업자 : (주)마포애경타운

#### <책거리 조성>

- 위 치 : 마포구 동교동 190-1(복합역사 개발사업 부지 내)
- 규 모 : 연장 250m, 면적 600㎡(열차조형물 및 도서판매대 등)
- 사업자 : (주)마포애경타운
- 주요내용 : 책과 공원이 결합된 공간 조성

### □ 세부추진계획

- 2014. 1. : 마포구 건축심의위원회 심의
- 2014. 1. : 도시계획시설사업(철도) 실시계획 열람
- 2014. 2. : 도시계획시설사업 인가
- 2014. 3. : 공사착공
- 2014.12. : 공원화 및 책거리 조성 완료

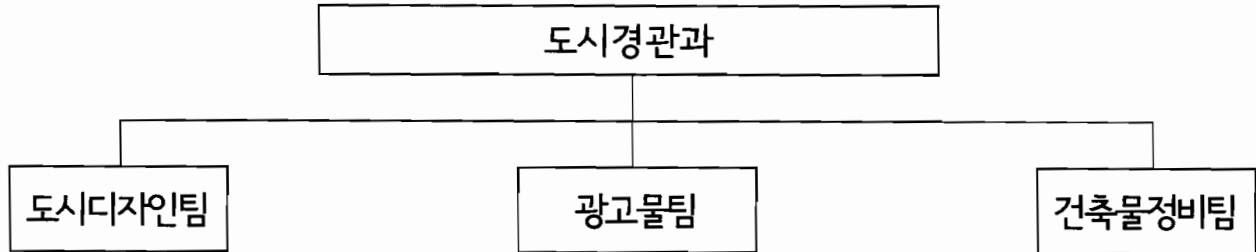
### □ 소요예산

- 비예산



# 도시경관과

□ 조직 현황



□ 인력현황

구분	계	4 급	5 급	6 급	7 급	8급	9 급	임기제
정원	28	-	1	6	10	3	8	0
현원	27	-	1	5	11	9	1	0

※ 공무원 질병휴직 1명(7급), 육아휴직 1명(8급), 공로연수 1명(8급) 미포함

□ 광고물 현황

[2013. 1. 1 ~ 12. 31일 현재]

구분	계	가로	가로 (입체형)	돌출	옥상	지주	기타
합계	1,739	451	614	456	3	22	193
신규	924	270	458	98	0	9	89
연장	815	181	156	358	3	13	104

□ 위원회 현황

위원회명	위원장	구성		기능
		공무원	외부인사	
도시디자인위원회	부구청장	3명	26명	도시디자인 심의·자문
옥외광고정비기금 운용심의위원회	부구청장	4명	5명	기금 운용관리 심의
광고물 관리 및 디자인심의위원회	도시환경국장	3명	8명	옥외광고물 심의

# 2014년도 주요업무 추진계획

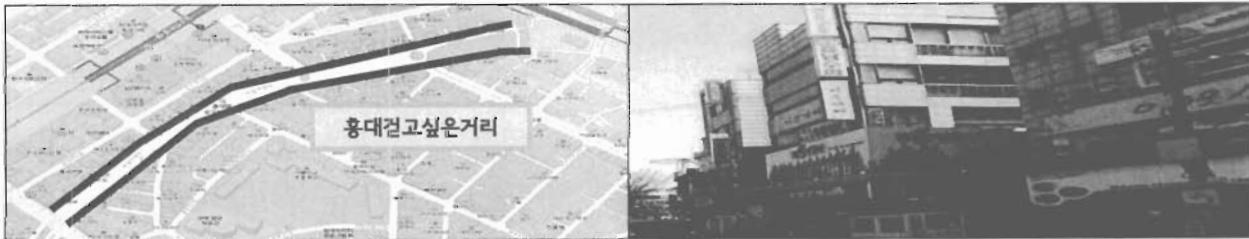
## 1. 간판이 아름다운거리 조성사업

크고 무분별한 불법광고물을 주민들과 함께 개선(정비)함으로써 쾌적하고 수준 높은 도시환경을 조성하고 지역경제 활성화를 도모하고자 함

### □ 사업개요

- 사업기간 : 2014. 1. ~ 2014. 11.
- 사업대상 및 내용(2개 구간, 410개 업소)

대상구간	길이	업소수 (개선대상)	간판수	건물수	비고
백범로(서강대학교 ~ 신촌역)	350m	200	300	38	서강대학교 총장 요청
홍대걸고싶은거리(어울마당로)	520m	210	364	87	홍대걸고싶은거리 상인회 요청



### □ 세부추진계획

- 2014. 4. : 주민설명회, 주민위원회 구성, 추진협약서 체결
- 2014. 5. : 간판개선 용역 업체 선정
- 2014. 6. ~ 11. : 건물별 간판교체 설치완료

### □ 소요예산 : 1,025백만원(시비: 615백만원, 구비: 410백만원)

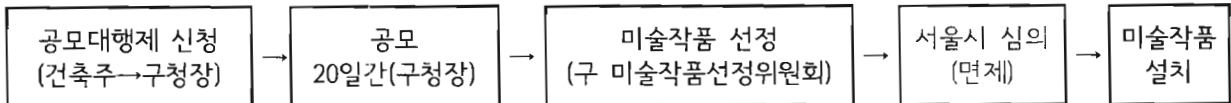
- 시비(60%) : 410점포×150만원(점포당) = 615백만원
- 구비(40% / 옥외광고정비기금) : 410점포×100만원(점포당) = 410백만원

## 2. 미술작품 공모대행제 실시

미술작품을 구청장이 선정하는 공모대행제를 통해 미술작품 선정과 관련된 금품수수 등 계약관련 비리를 차단하고 공정하게 선정된 미술작품으로 경관 개선과 문화공간 제공

### □ 사업개요

- 추진근거 : 서울특별시 문화도시 기본조례 제30조(미술작품의 설치절차)  
미술작품 공모대행제 추진 계획 (구청장 방침 2010.12.13.)
- 설치대상 : 연면적 10,000㎡이상 신·증축 건축물
- 미술작품 공모대행제 절차



- 미술작품 설치 비용(2013년 표준건축비 1,664,000원 적용)

구분		설치 비용 산출	미술작품 가격 (예시)
공동주택		연면적 × 표준건축비 × 1/1000	아파트 1만㎡ = 16백만원
비주 거용	1 ~ 2만㎡ 까지	연면적 × 표준건축비 × 7/1000	업무 1만㎡ = 116백만원
	2만㎡ 초과분	연면적 × 표준건축비 × 5/1000	업무 3만㎡ = 316백만원

- 공모 · 선정 실적



### □ 세부추진계획

- 2014. 1. ~ 12. : 미술작품 공모대행제 시행 예정

### □ 소요예산

- 위원 수당 : 1,344천원(구비)

### 3. 태풍 등 풍수해 대비 취약광고물 안전관리

태풍 등 풍수해로 인한 피해를 사전에 예방하고 긴급상황 발생 시 신속히 대처할 수 있는 광고물 안전관리 시스템 구축

#### □ 사업개요

- 태풍 등 풍수해로 인한 안전사고 취약 광고시설물 안전관리
- 장비와 인력을 확보하여 기후변화에 따른 위험 광고시설물 발생 시 응급조치 대응
- 옥외광고물 재해방재단 운영 내실화
  - 구·(사)서울특별시 옥외광고협회 마포구 지부와 연계, 안전사고 대응
  - 기후변화에 따른 응급 조치 시 장비 및 인력 확보
- 안전사고 예방 및 조치 유기적 프로세스 확립
  - 도시경관과, 동 주민센터, 유관기관(경찰서, 소방서 등)이 태풍 등 풍수해에 따른 안전사고 사전 예방활동 및 신속한 사후 조치

#### □ 안전관리 강화방안

- 풍수해 등 안전사고 대비 안전점검 대상 광고물 확대

현행	옥상간판 21개소	⇒	<table border="1" style="width: 100%; border-collapse: collapse;"> <tr> <td style="width: 15%; text-align: center; vertical-align: middle;">확대 운영</td> <td style="padding: 5px;"> <ul style="list-style-type: none"> <li>- 옥상간판 21개소</li> <li>- 시민게시판 : 11개소</li> <li>- 현수막 지정게시대 : 18개소</li> <li>- 연면적 10㎡이상 표시 광고물 : 27개소</li> </ul> </td> </tr> </table>	확대 운영	<ul style="list-style-type: none"> <li>- 옥상간판 21개소</li> <li>- 시민게시판 : 11개소</li> <li>- 현수막 지정게시대 : 18개소</li> <li>- 연면적 10㎡이상 표시 광고물 : 27개소</li> </ul>
확대 운영	<ul style="list-style-type: none"> <li>- 옥상간판 21개소</li> <li>- 시민게시판 : 11개소</li> <li>- 현수막 지정게시대 : 18개소</li> <li>- 연면적 10㎡이상 표시 광고물 : 27개소</li> </ul>				

#### □ 세부추진계획

- 2014. 1. ~ 3. : 해빙기 대비 옥외광고물 안전관리 점검계획 및 실시
- 2014. 4. ~ 6. : 장마철 대비 재난시설물 및 주요관리시설물 자체점검
- 2014. 7. ~ 10. : 풍수해 대비 옥외광고물 안전관리 점검계획 및 실시
- 2014. 11. ~12. : 동절기 사후관리

□ 소요예산 : 7,200천원(옥외광고정비기금)

## 4. 불법 유동광고물 정비 추진

무분별하게 설치되어 있는 불법유동광고물의 지속적인 정비와 도로 무단 점유 위반자에 대한 엄정한 법집행으로 안전하고 쾌적한 도시환경 조성

### □ 사업개요

- 사업기간 : 2014. 1. ~ 2014. 12.
- 추진방법
  - 평일 불법유동광고물 정비
    - 정비반 편성 : 2개반 6명(1개반 3명)
    - 운영방법 : 갑·을 2개 구역 순찰 및 정비
  - 야간(사각시간대) 불법유동광고물 정비
    - 정비반 편성 : 1개반 편성(5명)
    - 운영방법 : 주 1회(연 50회) 정비 실시
  - 공휴일 불법유동광고물 정비(민간용역 위탁)
    - 추진기간 : 2014. 3월 ~ 12월
    - 사업비 : 22백만원(옥외광고정비기금)
- 추진내용
  - 현수막, 에어라이트, 입간판 등 불법 유동광고물 정비
- 불법유동광고물에 대한 조치
  - 행정처분(과태료, 고발) 확행

### □ 세부추진계획

- 2014. 1. : 옥외광고물 정비 기본계획 수립
- 2014. 2. : 불법 유동광고물정비 민간용역 업체 선정
- 2014. 3. : 계약 체결 및 운용

### □ 소요예산 : 22백만원(옥외광고정비기금)

- 공휴일 불법유동광고물 정비(민간용역 위탁)

## 5. 위반 건축물 관리 및 사전예방 강화

위반건축물의 신발생을 억제하고 기 발생된 위반건축물에 대한 신속한 정비로 도시경관 및 주거환경 저해요인을 사전 예방하여 쾌적한 주거 환경 조성 및 주민 불편 해소에 만전을 기하고자 함

### □ 사업개요

- 사업기간 : 2014. 1. ~ 2014. 12.
- 사업대상 : 항측판독, 교차점검, 민원, 순찰 등으로 적발된 위반건축물
- 추진근거 : 건축법 제79조, 제80조 및 건축법시행령 제115조

### □ 세부추진계획

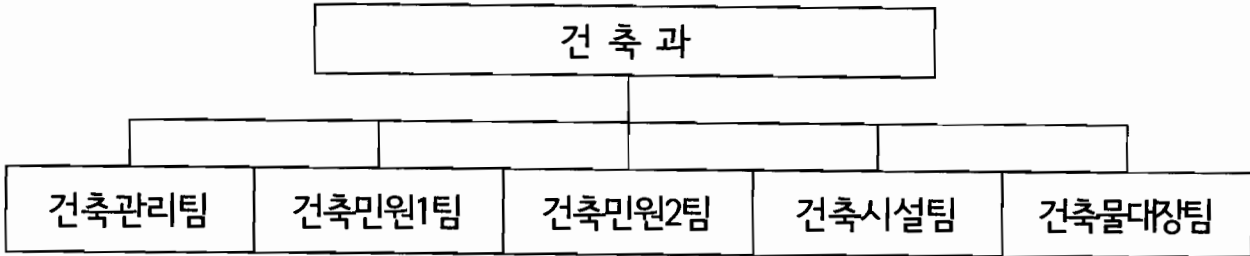
- 2014. 2. : 2014년 위반건축물 관리계획 수립
- 2014. 2. ~ 6. : 항공사진 판독 내용 현장조사 및 내역정리
- 2014. 5. ~ 6. : 항측판독 결과 행정처분전 사전예고문 발송
- 2014. 7. ~ 8. : 항측 위반건축물 행정처분안내 및 시정 통지
- 2014. 8. ~ 9. : 위반건축물 시정 재측구
- 2014. 9. ~ 10. : 미시정 위반건축물 부과 계고 및 건축 이행강제금 부과
- 연중 계속 : 순찰 및 주민신고로 적발된 위반건축물 이행강제금 징수, 건축 이행강제금 체납자 재산압류
- 2014. 1. ~ 12. : 위반건축물에 대한 DB化로 지속적인 관리 및 감독강화

### □ 소요예산

- 홍보 리플릿 제작 : 750천원(5,000부제작)
- 항측 사전예고제에 따른 등기우편 요금 : 1,000천원

# 건 축 과

□ 조직 현황



□ 인력현황

구 분	계	4 급	5 급	6 급	7 급	8 급	9 급	임기제
정 원	24	-	1	5	7	7	4	0
현 원	24	-	1	5	8	7	3	0

□ 위원회 현황

명 칭	위원수	위원장	구성	주요기능	근거
건축위원회	23	도시환경국장	대학교수, 구의원, 전문가 및 공무원	건축심의	건축법 제4조

□ 건축사 사무소 현황

계		개인사무소		법인사무소		비고
사무소수	건축사수	사무소수	건축사수	사무소수	건축사수	
142	150	94	95	8	55	

# 2014년도 주요업무 추진계획

## 1. 특정건축물 양성화 추진

한시적으로 위법건축물을 양성화하는 「특정건축물 정리에 관한 특별조치법」이 공포됨에 따라 시행기간 내 주거용 특정건축물을 양성화하여 국민의 재산권 보호와 주거안정에 기여

### □ 사업개요

- 사업기간 : 2014. 1. 17. ~ 2015. 1. 16.
- 사업대상 : 2012. 12. 31. 당시 사실상 완공된 주거용 특정건축물
  - 세대당 전용면적(위반면적 포함) 85㎡이하의 다세대주택
  - 연면적(위반면적 포함) 165㎡이하인 단독주택
  - 연면적(위반면적 포함) 330㎡이하인 다가구주택
- 처리절차
  - 건축주(구청장에게) 신고 → 요건검토(건축과) → 건축위원회심의 → 사용승인서교부
- 사업내용
  - 주거용 특정건축물 소유·관리자에게 안내문 발송
  - 지역언론매체, 홈페이지 등 구민홍보 실시
  - 건축민원 카운슬링제 운영하여 구민을 상대로 무료상담 및 방문서비스 실시

### □ 세부추진계획

- 2013. 7. : 「특정건축물 정리에 관한 특별조치법」 공포
- 2013. 8. ~ : 안내문발송, 구민홍보 실시, 무료상담
- 2014. 1. 17 ~ 2015. 1. 16 : 특별법 시행

### □ 소요예산

- 비예산



## 2. 공공건축물 시설 공사 품질 관리 추진 철저

건축물에 인권 개념을 도입하여 쾌적한 업무환경을 조성하고, 공사 품질 강화 및 차질없는 공사 추진으로 대민행정서비스 강화

### □ 건립개요

#### ○ 서교동 주민센터 건립 외 7개소 추진

연번	사업명	건축규모	용역기간 (공사기간)	추진사항	용역사	비고
1	서교동 주민센터 건립공사 (자치행정과)	- 위치 : 서교동 478-5 - 규모 : 지하1층,지상4층 - 대지면적 : 593㎡ - 연면적 : 1,635.3㎡ - 총사업비 : 4,681,770천원 (공사비 : 2,184,555천원) (감리비 : 304,075천원)	'13.5.8. ~'14.7.2)	옥탑층 골조공사 (공정률 45%)	시공사 (주)와이케이건설 대표 송제섭 감리자 (주)토문엔지니어링 건축사사무소 대표 한남수	
2	마포구민 체육센터 건립공사 (생활체육과)	- 위치 : 망원동 450-3 망원유수지 내 - 규모 : 지상3층 - 연면적 : 7,050㎡ - 총사업비 : 18,415,000천원 (설계비 : 582,890천원)	'13.5.7 ~'14.1.1. '13.10.30 준공 목표 ( '14. 1. ~'15. 5.)	개찰 예정 (2014.1.6)	시공사 미정 감리자 (주)엠코엔지니어링 건축사사무소 대표 김수호	
3	용강동 복합청사 신축공사 (자치행정과, 가정복지과, 사회복지과)	- 위치 : 용강동 241-1일대 - 규모 : 지하1층,지상4층 - 연면적 : 3,528㎡ - 총사업비 : 7,902,016천원 (설계비 : 304,567천원)	'13.5.27 ~'13.10.13 '13.9.30 준공 목표 ( '13. 7. ~'14. 9.)	공사준비 중	시공사 서윤종합건설(주) 대표 김민수 감리자 (주)엠코엔지니어링 건축사사무소 대표 김수호	
4	마포교육비전센터 건립공사 (교육지원과)	- 위치 : 성산동275-3 외 5필지 - 규모 : 지하2층,지상5층 - 연면적 : 약 17,000㎡ - 총사업비 : 42,465,000천원	'13.1. ~'14.8. ( '14. 10. ~'16. 9.)	서울시 투융자심사 신청 및 검토 중 (2013.6.4)	한국경영경제문제 연구원 대표 홍용식	
5	구립 망원청소년독서실 개보수 공사 (가정복지과)	- 위치 : 망원동 451-1 - 규모 : 지하1층,지상3층 - 연면적 : 929.04㎡ - 총사업비 : 600,000천원	'13.8. ~'13.10. ( '13 11. ~'14.2.)	내부공사 중 (공정률 35%)	시공사 충정종합건설(주) 대표 김성복	
6	음악창작공간 조성공사 (문화관광과)	- 위치 : 아현동 610-1 외1필지 - 규모 : 지하2층 - 연면적 : 1,273.72㎡ - 총사업비 : 1,500,000천원	'13.9. ~'13.11. ( '13.12 ~'14.3)	설계용역 계약 (2013.12.30.)	설계자 (주)본종합건축사사무 소 대표 김경남	
7	중부여성발전센터내 구립어린이집 설치공사 (가정복지과)	- 위치 : 용강동 70-2 - 규모 : 지상1층 - 연면적 : 214㎡ - 총사업비 : 413,000천원	'13.7.30. ~'14.2.28	공사중지 후 공사재개 예정 (공정률 53%)	시공사 (주)가담종합건설 대표 김일근	

### 3. 재난사고 예방을 위한 건축물 안전관리

특정관리 대상시설 및 대형공사장과 주민신고 위험건축물에 대하여 외부전문가의 안전점검을 실시하고 위험요인에 대한 대책을 수립시행하여 재난 없는 마포구 만들기에 기여

#### □ 사업개요

- 사업기간 : 2014. 1. ~ 2014. 12.
- 사업대상 : 특정관리대상시설물 및 대형건축공사장(연면적10,000㎡ 이상)
- 사업위치 : 마포구 관내
- 점검내용
  - 전체적인 외관형태 관찰을 통하여 안전상 문제점 및 위험요인 점검
  - 시설물의 상태를 평가하여 등급조정
- 특정관리대상시설 현황(대상 219건)
  - 중점관리대상시설 : 208건
  - 재난위험시설(D급) : 11건 (대형건축공사장 11건)

#### □ 세부추진계획

- 2014. 1. : 2014년 안전관리계획(건축물 재난관리대책) 수립
- 2014. 2. ~ 3. : 해빙기 안전점검 추진계획수립 및 점검
- 2014. 5. : 상반기(우기대비) 특정관리대상시설물 추진계획수립
- 2014. 5. ~ 6. : 안전점검 및 정비
- 2014. 10. : 하반기(동절기) 특정관리대상시설물 추진계획수립
- 2014. 10. ~ 11. : 안전점검 및 정비

#### □ 소요예산 : 9백만원 (구비)

## 4. 중·대형 건축물 관리

중·대형 건축물에 대한 위법건축물 단속 및 정비계획을 수립·시행하여 위법 건축물 발생을 사전에 예방함으로써 적법한 건축물 유지관리에 따른 도시의 기능 및 미관 증진 도모

### □ 사업개요

- 사업기간 : 2014. 1. ~ 2014. 12.
- 사업대상
  - 대형건축물(연면적 10,000㎡이상 건축물) : 135동
  - 중형건축물(연면적 2,000㎡이상 10,000㎡미만 건축물) : 437동
- 사업내용
  - 조경·공개공지 등 시민 이용 공간 유지관리에 대한 행정지도
  - 무단용도변경, 「건축법」 위반행위(구조변경 등) 점검
  - 위법건축물에 대한 단계별 행정조치

### □ 세부추진계획

- 2014. 2. ~ 3. : 중·대형 건축물 점검계획수립
- 2014. 4. ~ 6. : 대형 건축물 점검 및 조치
- 2014. 7. ~ 9. : 중형 건축물 점검 및 조치

### □ 소요예산

- 비예산

## 5. 소규모 건축물(연면적 2,000㎡이하) 교차점검

2,000㎡이하 소규모 건축물에 대하여 자치구간 교차점검을 실시하여 주거 환경을 열악하게 하는 위반행위를 중점 점검하여 쾌적한 주거환경 조성

### □ 사업개요

- 사업기간 : 2014. 1. ~ 2014. 12.
- 사업대상
  - 2012. 1. ~ 2012. 12. : 사용승인 된 2,000㎡ 이하 소규모 건축물
  - 2013. 4. ~ 2014. 3. : 사용승인 된 2,000㎡ 이하 소규모 건축물
- 사업내용
  - 주거환경을 열악하게 하는 원룸형태의 가구수 분할 행위
  - 주택외 용도를 주택으로 무단 용도변경하여 사용하는 행위
  - 면적증가, 부설주차장 위반, 조경훼손 등 기타 유지관리 위반행위
- 추진근거 : 서울시 「2014년도 건축물 지도·점검 계획」

### □ 세부추진계획

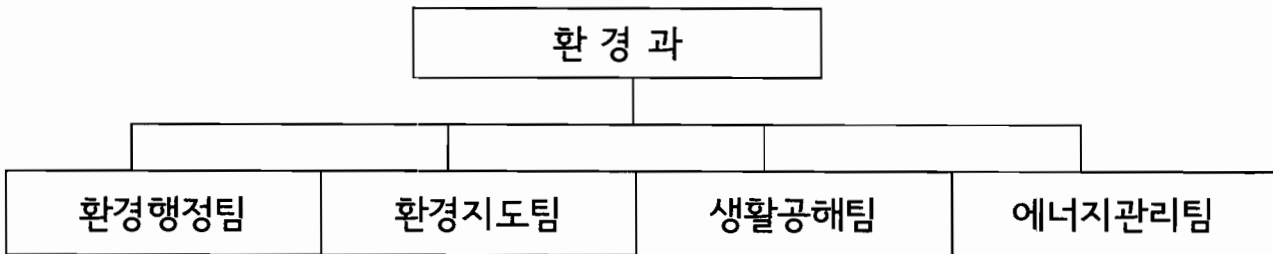
- 2014. 1. ~ 3. : 2012. 1/4분기 및 2013. 2/4분기 사용승인된 2,000㎡ 이하 소규모 건축물 점검 및 조치
- 2014. 4. ~ 6. : 2012. 2/4분기 및 2013. 3/4분기 사용승인된 2,000㎡ 이하 소규모 건축물 점검 및 조치
- 2014. 7. ~ 9. : 2012. 3/4분기 및 2013. 4/4분기 사용승인된 2,000㎡ 이하 소규모 건축물 점검 및 조치
- 2014.10. ~ 12. : 2012. 4/4분기 및 2014. 1/4분기 사용승인된 2,000㎡ 이하 소규모 건축물 점검 및 조치

### □ 소요예산

- 비예산

# 환 경 과

## □ 조직 현황



## □ 인력현황

구 분	계	4 급	5 급	6 급	7 급	8급	9 급	임기제
정 원	22		1	4	8	8	1	0
현 원	22		1	5	11	4	1	0

※ 육아휴직 2명(8급) 미포함

## □ 행정장비현황

컴퓨터	프린터	디지털 카메라	전자복사기	팩스	세단기	스캐너
28대	5대	3대	1대	1대	1대	1대

## □ 환경장비현황

소 음 측정기	진 동 측정기	경유차배출 가스측정기	휘발유·가스차 배출가스측정기	실내공기 포 집 기	흡착봄	흡착포	유처리제
3대	2대	2대	2대	6대	20상자	35상자	60ℓ

# 2014년도 주요업무 추진계획

## 1. 환경보전 교육·홍보 통합 확대운영

환경보전 교육 및 홍보 활동을 실시하여 환경 친화적 도시조성에 기여하고자 환경홈페이지를 구축하고 타부서 타기관에 흠어져 추진 중인 환경보전 교육 및 홍보를 체계적으로 통합·확대 운영하고자 함

### □ 사업개요

- 기간 : 2014. 1. ~ 2014. 12.
- 대상 : 마포구 환경관련 교육 및 홍보 프로그램
- 내용
  - 테마별·연령별·대상별 맞춤형 환경·생태 교육 홍보
  - 환경보전 그림그리기 및 글짓기 대회
  - 환경상 수여

### □ 세부추진계획

- 환경교육·홍보 통합 확대운영
  - 마포구 환경홈페이지를 통한 홍보
    - 타부서, 타기관에서 추진 중인 환경관련 교육 관리 및 홍보
    - 환경관련 현황, 녹색생활실천, 환경상식 등 환경생활정보 구성 게시
  - PCRM 및 전광판을 이용해 시기적절한 내용 홍보 : 수시
- 환경보전 그림그리기 및 글짓기 대회 개최 : 1회
  - 대상 : 그림그리기(초등학교), 글짓기(중학교)
  - 그림 입상작품 전시 및 작품모음집 발간
- 환경상 수여 : 12명
  - 분야 : 4개 분야(환경보전, 녹색소비실천, 자원재활용, 푸른마을 가꾸기)
  - 대상 : 녹색성장 및 기후변화 대응에 모범인 단체나 주민 등
- 기후변화 관련 홍보물 3,000부, 리플렛 2,000부 제작

### □ 소요예산 : 12백만원(구비)

- 환경보전 캠페인 및 환경정화활동 등 : 3,840천원
- 환경보전 그림그리기 및 글짓기 대회 : 4,317천원
- 환경상 수여 : 1,458천원
- 환경보전 업무추진비 : 2,400천원

## 2. 환경개선부담금 부과·징수

대기 및 수질 오염을 저감하여 쾌적한 환경을 조성하는데 필요한 투자 재원을 조달하기 위하여 『오염원인자 부담원칙』에 의거 경유 사용 차량 및 연면적 160㎡ 이상 건물에 대하여 연2회 부과·징수

### □ 사업개요

- 사업기간 : 2014. 1. ~ 2014. 12.
- 부과근거 : 환경개선비용부담법 제9조
- 사업내용 : 경유사용 차량 및 연면적 160㎡이상 건물(주거용건물 제외)

### □ 세부추진계획

- 환경개선부담금 부과·징수계획 수립 : 1월, 7월
- 환경개선부담금 부과·징수 : 연2회

구분	조사기간	고지서송달	부과기간	비고
1기분	1월 ~ 2월	3월	전년도 7월~12월	
2기분	7월 ~ 8월	9월	당해연도 1월~6월	

### ○ 환경개선부담금 부과예상

구분	부과		비고
	건수(건)	금액(천원)	
계	68,800	7,790,974	
시설물	12,800	3,344,442	신규건물 등 증가추세
자동차	56,000	4,446,532	저공해차량 면제 등 감소추세

### ○ 체납정리

- 독촉고지 및 납부독려, 체납자의 재산(자동차·시설물) 압류처분
- 체납금 독촉 및 채권확보 등을 위한 주소지, 시설물 및 자동차명의 이전 정보 등 자료 일제정비

### □ 소요예산 : 164백만원(구비)

- 시설물 조사원 임금 : 67,480천원
- 고지서 송달 우편료 등 사무관리비 : 96,977천원

### 3. 개인하수처리시설 및 대행업체 관리

개인하수처리시설의 적정 유지관리로 공중위생 향상 및 공공수역 수질보전에 기여하고자 함

#### □ 사업개요

- 사업기간 : 2014. 1. ~ 2014. 12.
- 사업대상 : 개인하수처리시설 26,323개  
(단독정화조 : 26,122개, 오수처리시설 : 201개)
- 사업내용
  - 개인하수처리시설 청소안내 및 촉구문 발송
  - 대형정화조 및 오수처리시설 지도·점검
- 추진근거 : 하수도법 제39조

#### □ 세부추진계획

- 개인하수처리시설 청소안내 및 촉구문 발송 : 월1회
- 대형정화조 및 오수처리시설 지도·점검 : 133개소  
(2000인조이상 대형정화조 : 46개, 500인조이상 오수처리시설 : 87개)
- 분뇨 수집·운반 대행업체 지도·점검 및 현장 종사원 교육 : 분기1회
- 대행업체에 대한 주민만족도 조사 : 연 2회

#### □ 소요예산 : 844백만원(구비)

- 안내문 제작 등 : 1,510천원
- 안내문 발송 우편료 : 9,540천원
- 업무추진비 : 800천원
- 분뇨 및 정화조 오니처리 부담금 : 832,150천원



## 4. 비산먼지 및 생활소음 관리

공사장 등 비산먼지발생사업장과 생활소음 규제대상에 대하여 비산먼지 및 소음을 적정 관리하여 쾌적한 생활환경을 조성하고자 함

### □ 사업개요

- 사업기간 : 2014. 1. ~ 2014. 12.
- 사업대상
  - 비산먼지발생사업장 : 68개소
  - 생활소음 규제대상 : 공사장, 사업장, 공장, 확성기
- 사업내용
  - 비산먼지발생사업장 지도점검
  - 생활소음 규제 및 신속한 민원처리

### □ 세부추진계획

- 비산먼지 발생사업장 지도·점검 실시
  - 점검대상 : 건축 또는 토목건설공사(연면적 1,000㎡이상) 등
  - 점검내용 : 신고(변경)사항 및 비산먼지 방지시설 설치·운영 적정 여부
- 생활소음 규제 및 신속한 민원 처리
  - 규제대상 : 공사장, 사업장, 공장, 확성기
  - 규제내용 : 방음시설 적정 설치 여부 및 생활소음 규제기준 준수 여부
  - 120다산콜센터, 인터넷민원 등 민원 발생시 신속히 현장 출장 민원처리
  - 정기적인 지도점검 및 행정지도로 민원 발생 사전 예방

### □ 소요예산 : 2백만원(구비)

- 대기환경개선 관련 서식 인쇄비 : 800천원
- 휴대전화요금 : 1,080천원
- 소음측정기,진동측정기 정도검사비 : 230천원

## 5. 자동차 배출가스 적극적 관리

자동차 배출가스 수시점검, 무료점검 서비스 활성화 등을 통해 서울시 대기오염의 주원인이 되고 있는 자동차 배출가스를 철저히 관리하여 맑은 대기환경을 조성하고자 함

### □ 사업개요

- 사업기간 : 2014. 1. ~ 2014. 12.
- 사업규모 : 30,000대
- 사업내용
  - 자동차 배출가스 수시점검 및 무료점검
  - 찾아가는 자동차 배출가스 윈스톱 서비스 운영
  - 자동차 공회전 제한 점검 등으로 배출가스 저감 및 에너지 소비억제

### □ 세부추진계획

- 자동차 배출가스 점검
  - 수시점검 : 1개반 5명 편성, 노상 및 차고지 등에서 점검
  - 무료점검 : 매주 화요일 10:00~15:00(성산자동차검사소 내)
  - 조치사항 : 기준초과 차량 개선명령 등 조치
- 찾아가는 자동차 배출가스 윈스톱 서비스
  - 기 간 : 3월~11월(매월 둘째, 넷째 수요일 10:00~15:00)
  - 장 소 : 공동주택 및 사업장 주차장 등
  - 내 용 : 자동차 무상점검 및 소모품 교체, 배출가스 무료점검 등
  - 참여기관 : 자동차 제작사, 교통안전공단 성산검사소
- 자동차 공회전 제한 특별점검
  - 기 간 : 동절기(12월~2월), 하절기(6월~9월)
  - 점검대상 : 모든 차량 (단 이륜차, 긴급자동차, 냉동냉장차, 청소차 등은 제외)
  - 점검지역 : 공회전 제한장소(118개소) 및 민원다발지역(면세점 등)

### □ 소요예산 : 12.9백만원(구비)

- 자동차 배출가스 측정기 소모품 등 구매 : 4,900천원
- 단속차량 유지관리 및 측정장비 유지관리비 : 6,400천원
- 자동차배출가스 단속반 업무추진비 : 1,600천원

## 6. 에코마일리지 동별 경진대회 실시

구민들의 자발적인 에너지절약 실천 유도로 온실가스 배출을 저감함으로써 지구 온난화 방지에 기여하고자 함

### □ 사업개요

- 사업기간 : 2013. 11. ~ 2014. 10.
- 사업대상 : 관내 16개 동 직능단체
- 사업방법 : 3개월 단위로 4차에 걸쳐 실시
- 사업내용
  - 동별 에코마일리지 회원가입 및 에너지 절감률 제고를 위한 교육·홍보
  - 동별 직능단체를 통해 에코마일리지 홍보 및 가입신청서 접수

### □ 세부추진계획

- 2013. 11. : 추진계획 수립 및 동별 경진대회 신청서 접수
- 2014. 2. : 직능단체 및 동 담당자 간담회 실시
- 2014. 2월·5월·8월·11월 : 차수별 직능단체 경진대회 심사 및 시상
  - 최우수 1, 우수 3, 모범 8개동 직능단체 시상
  - ※ 서울시 에코마일리지 인센티브 시상금을 동별 직능단체 실적에 따라 추가 차등지급

### □ 소요예산 : 5.5백만원(구비)

## 7. 에너지 공급시설 등 관리강화

가스시설의 안전관리 강화 및 석유류 유통질서 확립과 저소득층의 에너지 사용시설 점검 및 개·보수를 통한 에너지복지 실현

### □ 사업개요

- 사업기간 : 2014. 1. ~ 2014. 12.
- 사업대상 : 가스공급 및 다중이용시설 등
- 사업방법 : 구청, 유관기관 합동점검 및 관련협회 시설 개·보수
- 사업내용
  - 가스공급 및 다중이용시설 안전점검 실시
  - 석유류 제품 적정품질 확보 및 유통질서 점검
  - 저소득층 보일러시설 점검 및 고장·노후시설 개·보수

### □ 세부추진계획

- 가스공급 및 사용시설 안전관리 점검

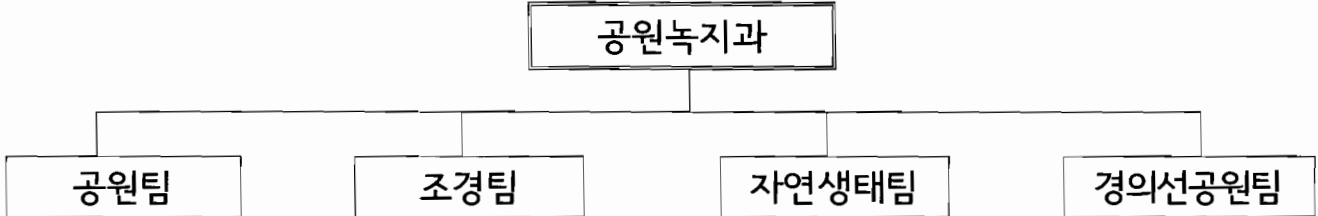
구 분	가스판매충전시설	지역정압기	다중이용시설
대 상	15개소	45개소	25개소
점검횟수	3회/년	2회/년	4회/년

- 석유류 제품 유통질서 점검
  - 주유소(17개소) 년4회 일반판매소(6개소) 지도점검 및 석유류 제품 품질 검사(한국석유관리원 협조) 실시
- 저소득층 보일러시설 작동점검 및 고장(노후)시설 개·보수
  - 사업기간 : 2014. 8월 ~ 11월
  - 추진대상 : 약 100가구(각 동별 8가구 내외 선정)

□ 소요예산 : 2.5백만원(구비)

# 공 원 녹 지 과

□ 조직 현황



□ 인력현황

구 분	계	4 급	5 급	6 급	7 급	8 급	9 급	임기제
정 원	21	-	1	4	6	7	3	0
현 원	22	-	1	4	6	9	2	0

※ 출산휴가 1명(9급) 포함

□ 공원녹지현황

구 분		계		시 설		미 시 설	
		개소	면 적(m <sup>2</sup> )	개소	면 적(m <sup>2</sup> )	개소	면 적(m <sup>2</sup> )
계		515	7,106,159.7	454	6,503,463.7	61	602,696
도시 공원	소 계	102	2,236,801.6	62	1,916,348.5	40	320,453.1
	근 린 공 원	14	2,068,896.1	8	1,822,540.4	6	246,355.7
	어 린 이 공 원	58	94,373.6	42	54,457.1	16	39,916.5
	소 공 원	21	35,875.9	3	1,695	18	34,180.9
	묘 지 공 원	1	13,224	1	13,224		
	문 화 공 원	7	19,628	7	19,628		
	역 사 공 원	1	4,804	1	4,804		
녹 지	소 계	367	1,995,166.9	346	1,712,924	21	282,242.9
	가 로 수	85	13,488	85	13,488	-	-
	녹 지	275	932,030.9	254	649,788.0	21	282,242.9
	임 야	6	960,000	6	960,000	-	-
	개발제한구역	1	89,648	1	89,648	-	-
기 타	소 계	46	2,874,191.2	46	2,874,191.2	-	-
	한강시민공원	2	1,610,400	2	1,610,400	-	-
	월드컵공원(6개소)	6	1,142,280	6	1,142,280	-	-
	마을마당	12	8,927.1	12	8,927.1	-	-
	쉼 터	24	20,688.1	24	20,688.1	-	-
	수변공원(홍제·불광천)	2	91,896	2	91,896	-	-

# 2014년도 주요업무 추진계획

## 1. 경의선공원화사업

### (1) 경의선숲길 공원조성사업(2단계 구간: 새창고개, 연남동, 잔여구간)

오랫동안 경의선 철도로 단절되었던 지상구간(용산문화체육센터~가좌역)에 선형의 공원을 조성하여 지역 간 화합의 분위기를 조성하고 균형발전을 도모함으로써, 서울을 대표하는 시민의 쾌적한 녹지공간 및 문화 휴식처를 제공하고자 함

#### □ 사업개요

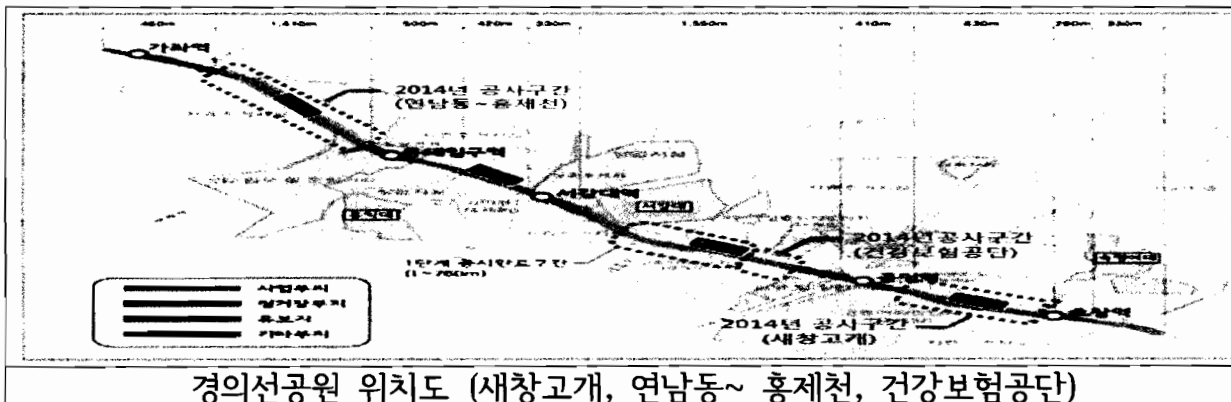
- 기 간 : 2014. 1 ~ 2015. 12
- 위 치 : 새창고개, 연남동~홍제천, 잔여구간(건강보험공단) 등
- 규 모 : 58,306㎡ / 2,072m
- 사업내용
  - 지역주민을 위한 참여마당, 커뮤니티 광장 조성
  - 역사, 문화, 생태가 어우러진 복합공간으로 조성
  - 지역적 특색 및 입지조건을 고려한 공원조성(잔여구간)

#### □ 세부추진계획

- 2014. 01 ~ : 2단계 공사[새창고개, 연남동]구간 공사시행
- 2015. 12 : 2단계 공사[새창고개, 연남동] 준공
- ※ 사업추진 중 드러난 미비점은 적기에 시에 건의하여 처리(주민의견 수렴 등)

#### □ 소요예산 : 20,902백만원 (시비)

※ 2013년 8,500백만원, 2014년 12,402백만원



## (2) 서강대 인근 신수동 철도연변 녹지조성 [2013~4년 추진]

서강로(서강대)와 경의선 공원 사이 고물상 등 경관이 불량한 건물 등을 철거 후 녹지로 조성하여 시민에게 쾌적한 휴식공간을 제공하고 경의선 숲길 공원 조성사업 대상지와 연계추진, 사업효과를 극대화하고자 함

### □ 사업개요

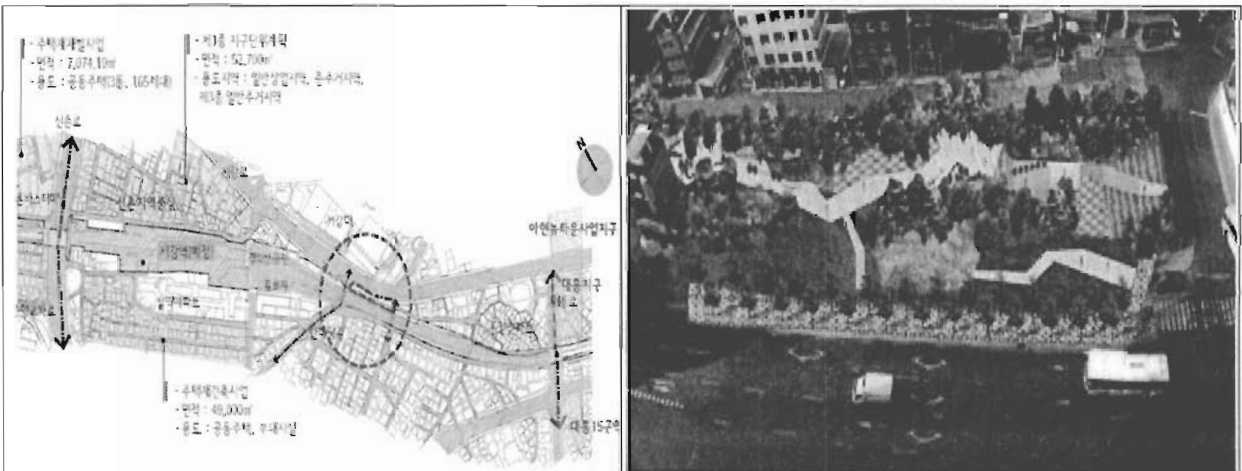
- 기 간 : 2013. 9. ~ 2014. 11.
- 위 치 : 마포구 신수동 85-48번지 외 2필지
- 규 모 : 340㎡ (B=4~8m, L=76m)
- 사 업 비 : 2,742백만원(시비)
- 사업내용 : 토지 및 건물 보상 및 근린공원 조성

### □ 세부추진계획

- 2013. 12. ~ 2014. 1. : 토지주 추천 감정평가 시행
- 2014. 1. ~ 2014. 4. : 건물 및 토지보상 시행
  - ※ 토지(건물)주, 임차인 등 이해관계인에 대한 이해·설득
- 2014. 5. ~ 11. : 건물철거 및 녹지조성사업 시행

### □ 소요예산 : 2,742백만원 (시비)

### □ 위 치 도



## 2. 성산근린공원 조성 사업(성미산 생태공원화)

생태적 가치가 높고 주변이 주택가, 학교로 둘러싸여 이용이 많은 성산근린공원(성미산)을 사유지 보상 후 훼손된 생태계를 복원하고 생태공원으로 조성하여 주민들에게 다양한 체험 및 휴식공간으로 제공

### □ 사업개요

- 사업기간 : 2008. 11. ~ 2015. 12.
- 사업위치 : 마포구 성산동 산11-59번지 일대 36필지
- 규 모 : 공원조성(103,961.7㎡) 및 토지보상(67,326㎡)
- 사 업 비 : 49,817백만원(시비)

구 분		계	2013이전	2014	2015이후
계		49,817	31,361	1,000	17,456
토지 보상	예 산	43,338	27,091	900	13,147
	면 적	67,326㎡	44,393㎡	1,140㎡	21,793㎡
공원 조성	기본 및 실시설계	270	270	-	-
	공사비	6,209	4,000	100	2,109


※ 2014년도 사업이 완료되면 공원 전체면적 103,961.7㎡의 79%인 82,168.7㎡가 서울시 소유

### □ 세부추진계획

**다목적커뮤니티센터 준공** - 3,000백만원(2013 연속사업)

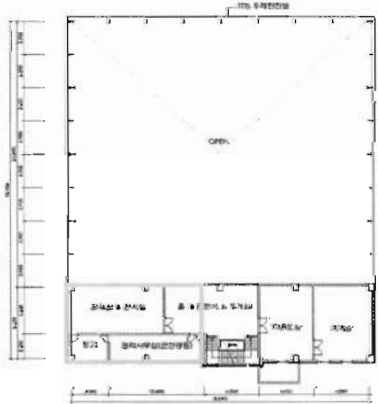

- 규 모 : 지상2층 연면적 1,622㎡
  - 실내배드민턴장 8면(33.6m × 31.2m), 화장실, 샤워장, 체조실, 매점 등
- 시설개선 사항
  - **다목적커뮤니티센터 내 흡음재 설치**
    - 한걸의 판넬마감으로 계획된 벽체 및 천정에 흡음재를 설치하여 운동, 행사시 음향반사로 인한 울림을 예방하고 추가 단열효과로 운영비(냉난방비) 절감



사례사진		
	아산배드민턴장	아산실내체육관

- **체조실 설치** : 주민, 학생들의 에어로빅 등 다목적 이용

- 위 치 : 2층(기존의 공원관리사무실, 전시실, 창고 등 활용)
- 면 적 : 126㎡(15.0m × 8.4m)
- 주요시설 : 마루바닥(단풍나무 후로링), 벽면거울, 간의탈의실, 사물함 등

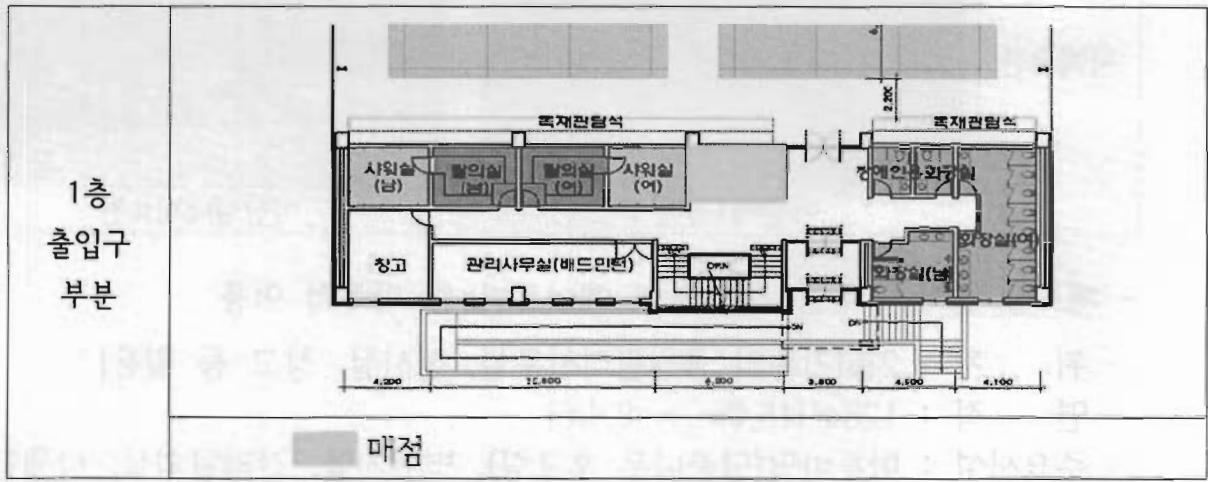
구 분	설치위치	현황사진(예)
현황사진		

- **무대 설치** : 주민 체육대회, 학교 졸업식 등 행사시 활용

- 위 치 : 1층(기존 커뮤니티센터 바닥 3m 연장)
- 면 적 : 151㎡(33.6m × 4.5m)
- 주요시설 : 조명시설(2열), 스크린, 현수막 걸이대, 빔프로젝트 등

구 분	삼성중학교	금천구 실내배드민턴장
무대 설치사례		

- **앰프시설 설치** : 앰프1개소, 스피커 12개소 등
- **매점 설치** : 12m<sup>2</sup>(3.1m × 3.9m)



**토지보상 및 공원조성** - 1,000백만원(2014 예산)

○ 추진계획

- 토지보상(900백만원) : 성산동 64-1번지 등 3필지 560m<sup>2</sup>
- 공원조성(100백만원) : 성산동 산24-1번지 800m<sup>2</sup>

▣ 토지보상 현황 - 2013년말 기준



### 3. 시민과 함께하는 공원 문화·생태 프로그램 운영

관내 도시공원의 숲, 생태연못, 견고싶은길, 문화재 등 자연 인문 환경을 활용한 시민참여 공원 이용프로그램을 발굴·운영하여 공원 이용 활성화와 도심 속 자연생태 관심 증진 등 이용만족도를 제고코자 함.

#### □ 사업개요

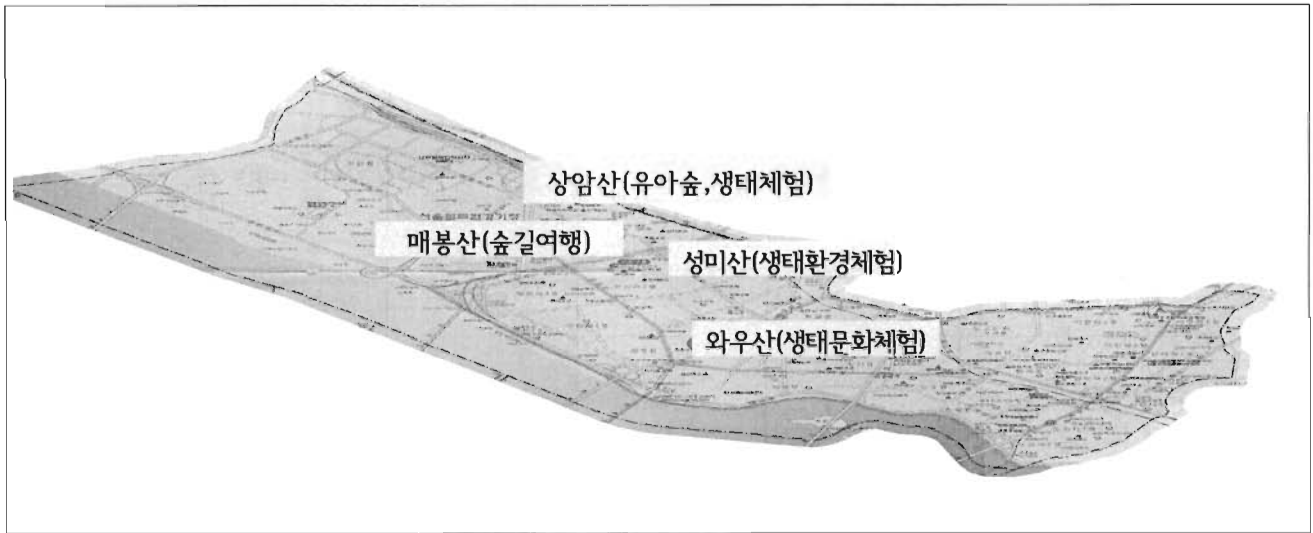
- 기 간 : 2014. 2. ~ 2014. 12.
- 장 소 : 상암근린공원 등 4개소
- 참여대상 : 관내 시민 누구나
- 운영계획 : 시민참여 프로그램 총 800회 운영
- 참여인원 : 16,000명(20명/회 내외)
- 운영내용 : 숲 체험, 문화재 답사, 야생 동식물 관찰 등 생태 문화 체험
- 운영방식 : 숲·문화 해설가(2인) 채용하여 일정별 참여자 공개 접수
- 사 업 비 : 총 22백만원(구비:4백만원, 시비:18백만원)

#### □ 세부프로그램 계획

대 상	프로그램명	내 용	기간/회	비고
상암산	상암산 생태체험	두꺼비, 조류 관찰 등 생태체험	5개월 (2회/주)	
	유아 숲 체험장	숲교육장, 숲길, 모험놀이터 활동 등 [유아(만3세~8세)전용]	11개월 (16회/주)	숲보조교사 지원
매봉산	매봉산 숲길 여행	풀무골, 자락길, 석유비축기지 등 숲길탐방 체험	7개월 (2회/주)	
와우산	홍대 와우산 생태문화체험	공민왕사당, 홍대문화, 와우산 등 역사문화 현장 체험 답사	7개월 (2회/주)	
성미산	성미산 생태환경체험	숲속 동식물 관찰 등 생태환경 교육	7개월 (2회/월)	생명의숲 연계 운영

□ 소요예산 : 총 22백만원(구비:4백만원, 시비:18백만원)

## ▣ 위치도



## ▣ 현황사진



상암산 유아숲체험



상암산 생태체험



매봉산 숲길여행



와우산 생태문화체험

#### 4. 망원초록길 확대조성사업

망원초록길 조성사업에서 제외되어 주변 경관을 저해하고 있는 인접 부지를 초록길과 연계한 녹지공간으로 조성하여 인근 주거지역의 생활환경 개선 및 망원정과 연결되는 역사·문화 공간 제공

##### □ 사업개요

- 사업기간 : 2012. 1. ~ 2014. 6.
- 사업위치 : 합정동 450-3번지 외 14필지
- 사업규모 : 3,319㎡
- 사업내용 : 토지보상, 녹지조성, 망원정 연결 진입로 개설 등
- 사업비 : 4,452백만원
  - 보상비:3,422백만원 (2013년예산:2,800백만원, 2014년예산:622백만원 /  
 녹지조성:650백만원 / 망원정연결로 조성:380백만원
  - [※ 2,607,330원/㎡(감정평가금액) × 1,304㎡ = 3,399,958천원  
 물건(시멘트 외 5종) 이전 보상비 : 12,600원]

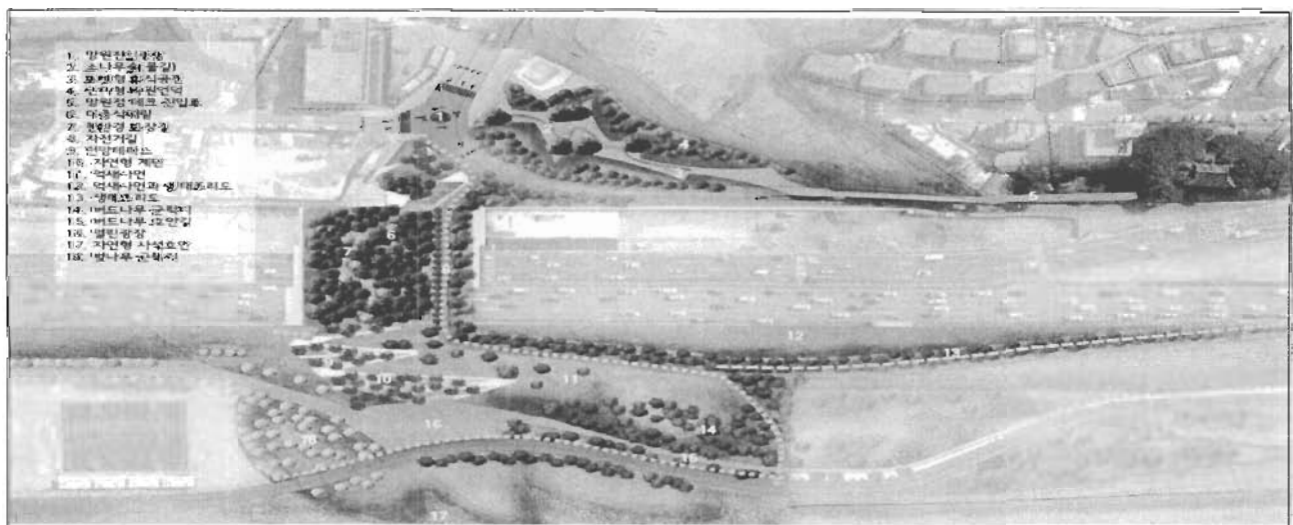
##### □ 세부추진계획

- 2013.11. ~ '14. 2. : 토지보상 추진(합정동 450-3번지 외 2필지 1,304㎡)
- 2014. 1. ~ '14. 6. : 공사시행 및 준공

##### □ 소요예산

- 보상비 : 622백만원 (망원초록길 조성사업 시설비 8,648백만원 중 보상비 재배정 예정)

##### □ 조감도



## 5. 산사태 취약지역 예방 사방사업 시행

지구의 환경변화로 인한 예측 불가능한 태풍, 폭우로 산사태 피해 우려가 매우 높아짐에 따라, 산사태취약지역으로 지정된 주택가 인접 산림절개지를 대상으로 예방 사방사업을 시행하여 국민의 귀중한 생명과 재산을 보호하고자 함.

### □ 사업개요

- 사업기간 : 2014. 1. ~ 2014. 6.
- 사업대상 : 위험절개지 정비 2개소
- 사업위치 : 마포구 성산동 산24-1호 및 상암동 1629번지 일원
- 사업규모 : 2,100m<sup>2</sup>
- 사업내용 : 위험수목 정비, 비탈면 정비, 석축쌓기, 산마루측구 설치, 수목식재 등
- 추진근거 : 사방사업법 제5조 및 제6조에 의한 산림청 및 서울특별시 2014년 예방 사방사업 추진 지침
- 예방 사방사업 연도별 실시 현황 및 계획

연 도 별	2012년 정비	2013년 정비	2014년 계획	비 고
개 소 수	6	7	2	
공사비(백만원)	300	315	121	

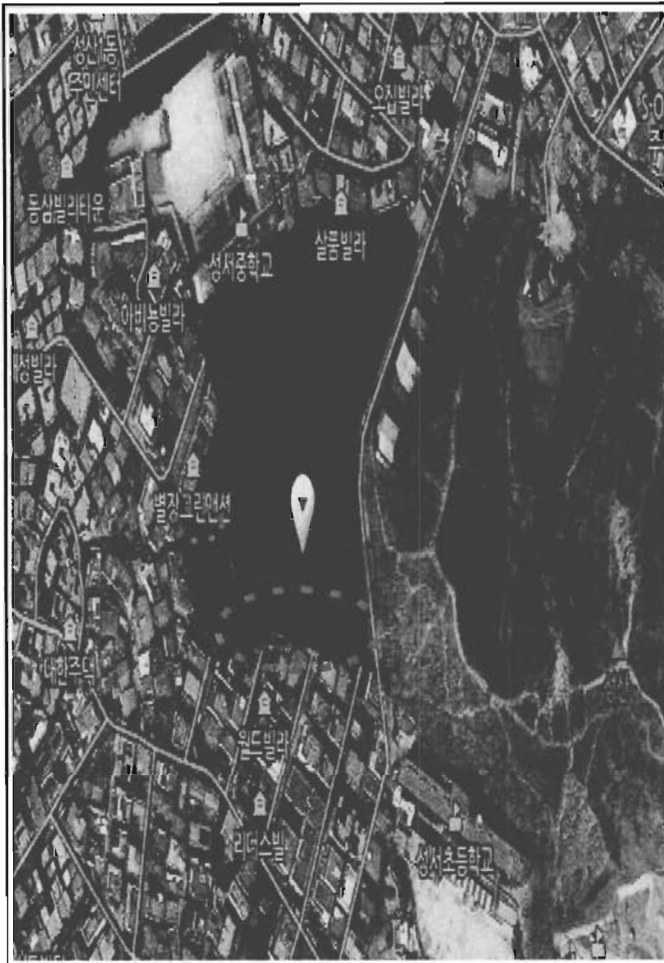
### □ 세부추진계획

- 2014. 1. ~ 2. : 서울시 설계심의 및 계약심사 완료
- 2014. 2. : 사업발주 및 공사계약
- 2014. 3. ~ 6. : 사업시행 및 준공

### □ 소요예산

- 사업비 : 121백만원 [시비 36(30%), 국비 84(70%)]
  - 공사비 : 113백만원, 설계비 8백만원

□ 2014년 예방사방사업 위치도 및 현황사진



성산동 산24-1호 일원(성산근린공원)



상암동 1629호 일원(매봉산근린공원)

## 6. 공원화장실 신축 및 리모델링 사업

공원 이용자 편의제공 및 화장실 불편민원 해소를 위한 화장실 신축과 오랜 기간으로 노후 된 공원화장실을 연차적으로 리모델링하여 공원을 찾는 이용자 및 지역주민들에게 사랑받는 안전하고 쾌적한 공원환경을 개선하고자 함

### □ 사업개요

- 사업기간 : 2014. 1. ~ 2014. 10.
- 위 치 : 마포구 상암동 1583번지 구룡근린공원 등 2개소
- 규 모
  - 화장실신축(구룡근린공원) : 1층 / 연면적 55㎡  
(남, 여 장애인화장실, 관리실 각 1개소 신축)
  - 리모델링(양화어린이공원) : 1층 / 연면적 63㎡, 건물외벽 및 내부 리모델링
- 사 업 비 : 315백만원(구비)

### □ 세부추진계획

- 2014. 1. ~ 2. : 현장조사
- 2014. 3. ~ 4. : 실시설계 및 공사 발주
- 2014. 4. ~ 10. : 공사 시행 및 준공

### □ 소요예산

- 총공사비 : 315백만원
  - 실시설계비 : 15백만원
  - 도급비 : 300백만원



□ 위치도



□ 현황사진

