

더불어 잘 사는 복지 마포

2014년도 주요업무 추진계획

(제184회 마포구의회 임시회)



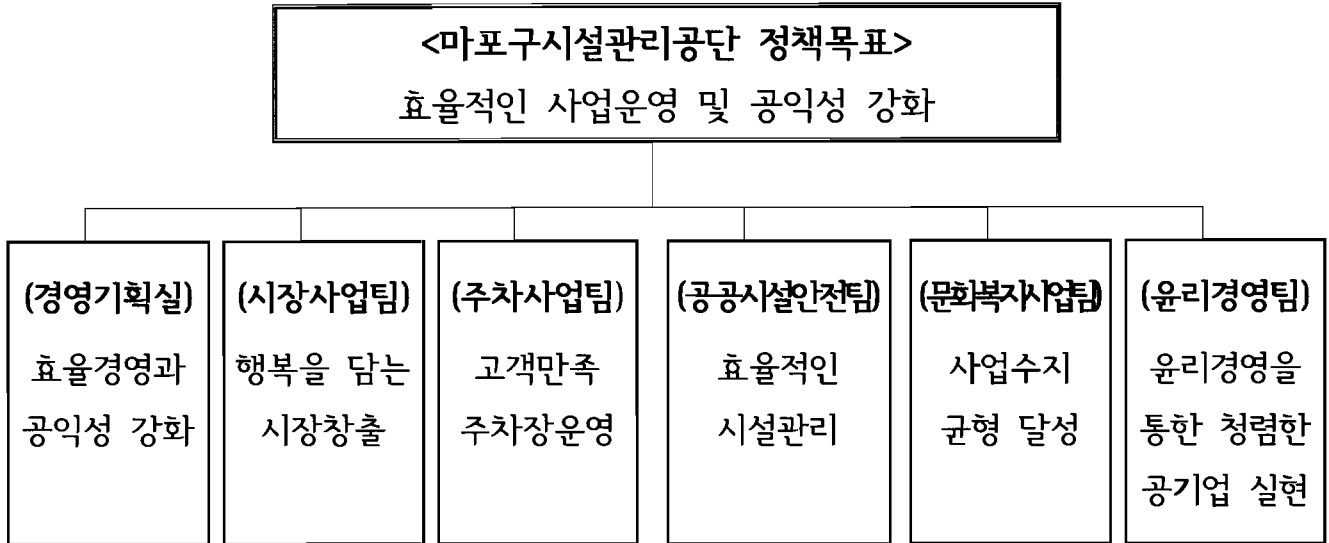
2014. 1

마포구시설관리공단

보고 순서

I. 정책 목표 및 추진방향	1
II. 일반현황	2
III. 2014년도 예산 편성	5
IV. 2014. 주요업무계획	7
1. 2년 연속 최우수 공단 달성	7
2. 사회적 공헌활동을 통한 지역사회 기여	8
3. 투명한 열린경영을 위한 윤리경영 실천	9
V. 사업별 주요업무계획	11
1. 시장사업	11
2. 주차사업	13
3. 시설관리	15
4. 주민편익사업	17

1. 정책목표 및 추진방향

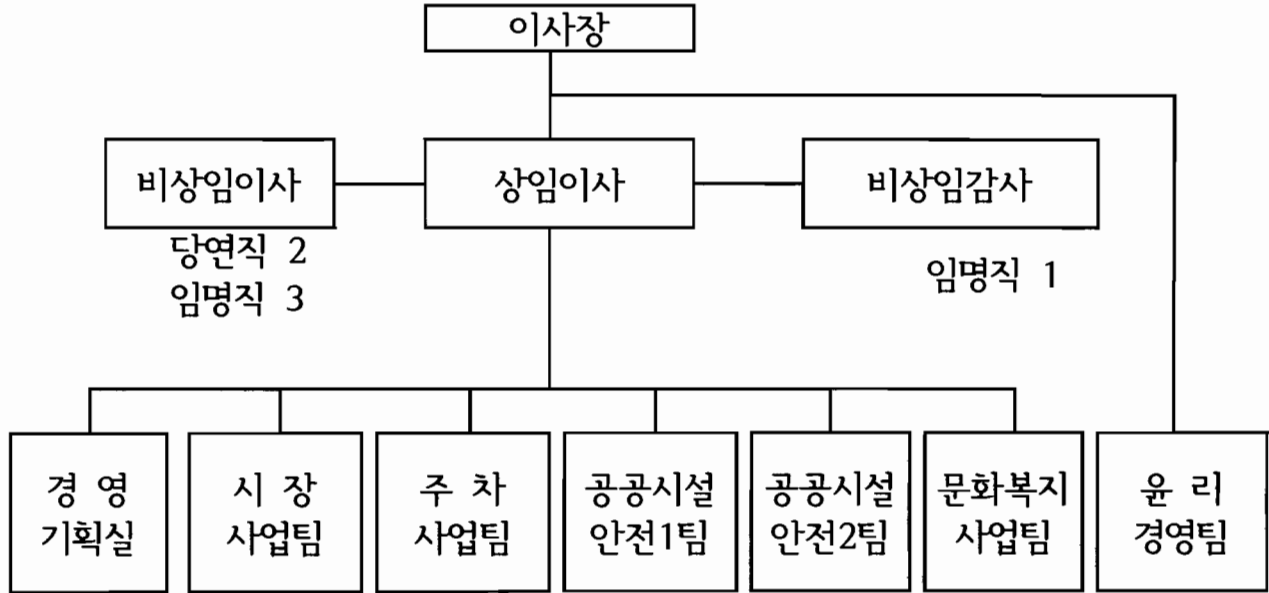


□ 추진방향

- 청렴한 공기업 실현
 - 청렴교육 제도 운영, 클린신고센터 운영, 윤리경영 시스템화
- 성과조직화 및 공익성 강화로 내실 경영
 - 인재육성, 업무프로세스 개선, 지역사회 공헌을 통한 나눔 경영 실천
- 열린 고객가치 창조와 행복을 담는 시장 창출
 - 볼거리 제공, 고객 지향적 행정서비스 및 사회공헌 강화, 입주자와 협력체계 구축
- 고객만족 주차장 운영
 - 다양한 고객서비스 및 주차관리시스템 첨단화로 고객 만족
- 효율적인 시설관리 운영
 - 에너지 효율화, 시설의 안전성 확보, 시설환경 개선
- 주민편익사업의 안정화
 - 사업수지 균형, 관리운영 시스템 정착, 서울형 어린이집 공인 운영

II. 일반현황

□ 기 구 : 1실 6개팀 219명



□ 인 력

(단위 : 명, 2014. 1. 3.현재)

구 분	총계	임원	일반직					전문직	정원외 (현업)
			2급	3급	4급	5급	6급		
정 원	227	2	1	6	9	14	17	35	143
현 원	219	2	1	6	8	14	18	33	137

구 분	합 계	임원	경영 기획	시장 사업	주차 사업	공공 시설1	공공 시설2	문화 복지	윤리 경영
총 계	219	2	12	11	79	43	39	29	4
임 원	2	2	-	-	-	-	-	-	-
일반직	소 계	47	-	10	5	12	7	5	4
	사무직	37	-	10	5	12	3	-	3
	기술직	10	-	-	-	-	4	5	1
계약직	전문직	33	-	2	-	2	10	9	10

정원외	현업	137	-	-	6	65	26	25	15	-
-----	----	-----	---	---	---	----	----	----	----	---

▣ 주요 시설물 현황

(2014. 1월 현재)

사업명	위 치	규 모	운 영 식	주 요 시 설	운 영 개시일
마 포 농수산물 시장	월드컵로 235	대지: 33,888㎡ 건물: 17,319.95㎡	임대·시설 관리	농산매장: 75개, 수산매장: 51개 마트매장: 1개, 부대시설: 21개 주차장: 367면	1998. 4.30.
마 포 문화재단	대흥로20길 28번지	대지: 8,466㎡ 건물: 18,933㎡	시설 관리	아트홀맥(781석), 플레이맥(253석) 수영장(25m 6레인), 종합체육관, 소체육관, 문화교실, 독서실 등	2008. 1.1.
마 포 창업복지관	매봉산로 18번지	대지: 2,455㎡ 건물: 6,951㎡	임대·시설 관리	마포고용복지지원센터, 마포지역자활센터 마포장애인직업재활센터 마포비즈니스센터(20실) 마포비즈프라자(6실)	2009. 6.22.
마 포 구 종합청사	월드컵로 212번지	대지: 16,529㎡ 건물: 43,246.26㎡	시설관리	종합청사, 구의회, 보건소	2008. 11.21.
청 소 년 수련관	월드컵로 212번지	대지: 2,286.25㎡ 건물: 5,208.74㎡	시설관리	수영장, 체육실, 소극장 등	2008. 11.21.
와 우 산 배드민턴장	창전동 3-243~5	면적: 1,254.60㎡	시설관리	배드민턴장 9면, 관리실, 휴게실	2008. 1.7.
망 원 배드민턴장	공교로1길 73번지	면적: 516.60㎡	시설관리	배드민턴장 4면, 관리실	2009. 3.2.
우리마포 복지관	신촌로 26길 10	대지: 3,225.1㎡ 건물: 10,236.71㎡	시설관리	대흥동 주민센터, 노인복지센터, 장애인복지센터, 구립 어린이집, 건강가정지원센터, 평생학습센터, 사회복지협의회, 해오름 작은도서관, 푸드마켓	2012. 12. 15.
공영 주차장	관내	18개소 1,639면	직접운영	노상주차장: 12개소 729면 노외주차장: 6개소 910면	2001. 8.1.
거주자 주차장	관내	23개소 5,254면	직접운영	거주자주차장: 16개동 4,685면 시설(노외)주차장: 7개소 569면	2001. 9.1.
견보관소	성암로 197번지	면적: 1,633㎡ (상암1주차장1층)	직접운영	주차면수: 75면 ※ 피견인차량 반환업무 대행	2004. 3.2
마포주민 편의시설	월드컵북로 44길 40번지	대지: 1,524㎡ 건물: 4,708.28㎡	직접운영	헬스장, 골프장, 독서실, 사우나 어린이집, G.X.룸 등	2010. 2.1.
염리생활 체육관	큰우물로 61	대지: 2,483.3 건물: 1,811㎡	직접운영	종합체육관: 931㎡ 배드민턴, 농구, 탁구, 배구, 실내축구 등(관람석 201석, 방송실, 무대, 준비실 구비) 다목적체육실 : 138㎡ 에어로빅, 팔로테스, 요가, 발레, 댄스	2011. 9.1

▣ 고객중시 성과(연도별 고객 종합만족도)

연 도 별	2013년	2012년	2011년	2010년	2009년	2008년
종합만족도	89.2점	92.8점	86.2점	85.0점	82.8점	66.4점

※ (안전행정부 지방공기업 경영평가) 전국 시설관리공단 72개(평균 84.2) 중 8위

▣ 최근 주요수상 / 인증 성과

연번	일 자	주 요 내 용	관련기관
1	2013.09.06	'13년('12년 실적) 지방공기업 경영평가 최우수공기업 '가' 등급(1위)	안전행정부
2	2013.09.04	제37회 국가생산성 대상 「고객만족 부문」 한국생산성본부회장 표창	산업통상자원부
3	2013.06.19	안전보건경영시스템(KOSHA 18001) 인증	한국산업 안전보건 공단
4	2012.10.02	'12년('11년 실적) 지방공기업 경영평가 우수공기업 '나' 등급(5위)	행정안전부
5	2012.09.05	제36회 국가생산성 대상 「리더십 부문」 한국생산성본부회장 표창	지식경제부
6	2012.03.08	서비스품질경영(ISO 9001) / 환경품질경영(14001) 통합인증	한국생산성본부
7	2012.02.29	2011년 그린경영대상 「공공행정 부문」 대상	에코데일리
8	2011.09.06	제35회 국가생산성 대상 「미래경영 부문」 지식경제부장관 표창	지식경제부
9	2011.03.22	에너지절약 실천사례 「건물부문 3등」	에너지관리공단
10	2010.12.28	지자체 공기업 최초 「생산성 경영시스템(PMS) Level 5」 인증	지식경제부
11	2010.10.29	2010년 그린경영대상 「공공행정 부문」 대상	에코데일리
12	2010.09.03	제34회 국가생산성 대상 「정보화 부문」 지식경제부장관 표창	지식경제부
13	2010.03.19	제12회 경영대상 「고객만족 부문」 행정안전부장관 표창	행정안전부
14	2010.02.26	「한국 서비스품질 우수기업」 인증	지식경제부

Ⅲ. 2014년도 예산 편성

▣ 연도별 사업예산 편성

(단위 : 천원)

구 분	사업수입	사업지출	손익부분
㉠ 2014년	14,861,600	14,145,572	716,028
㉡ 2013년	14,539,763	13,565,999	973,764
증감 (㉠-㉡)	321,837	579,573	
	2.2%	4.2%	

○ 2014년 사업예산¹⁾

(단위 : 천원)

구 분		수입	비용	사업수지	수지율	비 고	
합 계		14,861,600	14,145,572	716,028	105.1%		
일반회계		1,565,970	5,026,569	△3,460,599	31.2%		
경영기획실, 윤리경영팀	기획예산과	-	1,471,727	△1,471,727	-	간접비	
공공시설안전 1, 2팀	창업복지관	복지행정과	256,467	484,160	△227,693	52.9%	
		지역경제과	73,488	73,488	-	100%	
	마포문화재단	사회복지과	482,966	482,466	500	100.1%	안건비성
	청소년수련관	가정복지과	84,872	93,832	△8,960	90.5%	
	배드민턴장	생활체육과	-	79,470	△79,470	-	무수익
	종합행정타운	총무과	-	1,161,087	△1,161,087	-	무수익
	우마포복지관	사회복지과	275,357	620,077	△344,720	44.4%	
주차사업팀	청사주차장	총무과	114,702	91,146	23,556	125.8%	
문화복지사업팀	염리체육관	생활체육과	278,118	469,116	△190,998	59.3%	
특별회계		11,939,740	7,780,755	4,158,985	153.5%		
주차사업팀	교통지도과	7,567,716	4,065,129	3,502,587	186.2%		
시장사업팀	지역경제과	4,372,024	3,715,626	656,398	117.7%		
자원회수시설기금		1,355,890	1,338,248	17,642	101.3%		
주민편익사업팀	청소행정과	1,355,890	1,338,248	17,642	101.3%		

1) 사업수입 : 경상적 세외수입, 사업비용(세출) : 경상적 전출금(마포구 부서별 예산교부)

다. 사업수입

(단위 : 천원)

구 분		2014년	2013년	증감	비 고
총 계		14,861,600	14,539,763	321,837	-
시장사업팀		4,372,024	4,216,003	156,021	특별회계
주차 사업	소 계	7,682,418	7,567,179	115,239	-
	청사주차장	114,702	111,138	3,564	일반회계
	노상·거주자·견인보관	7,567,716	7,456,041	111,675	특별회계
공공 시설	소 계	1,173,150	1,146,712	26,438	일반회계
	창업복지관	329,955	320,255	9,700	"
	마포문화재단	482,966	481,838	1,128	"
	청소년수련관	84,872	84,872	-	"
	우리마포복지관	275,357	259,747	15,610	"
문화복지 사업	소 계	1,634,008	1,609,869	24,139	-
	주민편익시설	1,355,890	1,331,890	24,000	자원회수
	염리체육관	278,118	277,979	139	일반회계

라. 사업비용

(단위 : 천원)

구 분		2014년	2013년	증 감
총 계		14,145,572	13,565,999	579,573
경영기획실, 윤리경영팀 (기획예산과)		(1,471,727)	(1,497,618)	(△25,891)
시장사업 (지역경제과)		4,059,088	3,902,474	156,614
주차 사업	소 계	4,788,272	4,467,557	320,715
	청사주차장 (총무과)	106,209	108,683	△2,474
	노상·거주자·견인보관(교통지도과)	4,682,063	4,358,874	323,189
공공시설 안전관리	소 계	3,306,086	3,184,852	121,234
	창업복지관 (복지행정과)	612,413	573,412	39,001
	마포문화재단 (사회복지과)	547,583	547,930	△347
	청소년수련관 (가정복지과)	93,832	86,331	7,501
	배드민턴장 (생활체육과)	87,898	91,766	△3,868
	마포종합행정타운 (총무과)	1,283,311	1,239,704	43,607
	우리마포복지관 (사회복지과)	681,049	645,709	35,340
문화복지 사업	소 계	1,992,126	2,011,116	△18,990
	주민편익시설 (청소행정과)	1,478,532	1,469,052	9,480
	염리체육관 (생활체육과)	513,594	542,064	△28,470

Ⅳ. 2014년도 주요업무 계획

1. 2년 연속 최우수 공단 달성

▣ 사업목표

- 고효율 경영시스템 구축으로 지방공기업 최우수공기업 달성

▣ 사업개요

- 사업별 경영분석을 통한 경영수지 개선
- 조직 구성원의 업무 전문화 및 프로세스 개선을 통한 생산성 향상
- 공단의 서비스 경쟁력 및 대외 이미지 제고

▣ 추진계획

- 사업별 경영분석 시행을 통한 원가절감 및 수지개선
 - 사업별 경영분석(월1회)을 통한 원가절감 및 손익 분석으로 적극적인 수지개선
- 조직 구성원의 업무 전문화 및 프로세스 개선을 통한 생산성 향상
 - 인적자원 개발 시스템 확립 : 전문기관위탁교육, 계층별 역량교육 등 실시
 - 성과관리시스템 운영 및 제도 정착
 - ↳ 팀개인 간의 자율 경쟁 유도차 차별화된 성과보상과 성과지향적인 조직 전환
- 공단 서비스 경쟁력 제고 및 대외기관 평가 및 인증 추진
 - 안전보건경영시스템(KOSHA 18001) 인증 유지(사후심사)
 - 제38회 국가생산성 대상 4년 연속 수상 추진
 - ↳ 제34회(정보화), 제35회(미래경영), 제36회(리더십), 제37회(고객만족)
 - 2년 최우수공단 달성을 위한 안전행정부 지방공기업 경영평가 대비
 - ↳ 경영평가 TFT 운영(2~4월), 보고서 제출(5~6월), 현지 실사(7~8월)

▣ 기대효과

- 조직 구성원의 업무 전문화 및 프로세스 개선으로 경쟁력 있는 조직 육성
- 효율적인 사업운영 등으로 2년 연속 최우수 공단 달성

2. 사회적 공헌활동을 통한 지역사회 기여

▣ 사업목표

- 다양한 지역사회 봉사프로그램을 지속적으로 실시하여 기업의 사회적 책임을 완수하고 지역사회 발전에 이바지

▣ 사업개요

- 마포구 관내 저소득층, 장애인, 소년/소녀 가장, 여성 및 유아, 어르신, 다문화 가정 등 사회적 약자를 대상으로 실시

▣ 추진계획

- 사회적 약자 및 공익사업 실현을 위한 공익프로그램 시행

구 분	추진 방법	추진목표
이웃사랑 작은 나눔 운동	· 내부직원들이 사용하지 않거나 필요 없는 물건을 모아 베품시장을 통해 판매하고 그 수익금을 마포행복나눔 푸드마켓에 기부(기증)	연2회
환경봉사활동	· 관내 근린공원 등 녹지지역을 중심으로 환경 정화 활동	연1회
사랑의 헌혈운동	· 헌혈운동에 참여하여 헌혈증을 소외계층에 기증	연1회
사랑의 연탄 나눔 운동	· 겨울철 난방 취약가구를 대상으로 직원 모금을 통해 사랑의 연탄 나눔 운동 전개	연1회
기술봉사활동	· 관내 저소득층을 대상으로 공단 내부 직원의 기술력을 활용한 집수리 봉사활동 전개 · 봉사내용 : 도배, 장판, 시설수리 등	수시
각종모금운동	· 내부직원을 대상으로 소외계층을 위한 각종 성금 모금 실시	수시
지역사랑 동아리 마포사랑	· Green 마포 만들기 - 자연보호, 외래식물 제거 등 · 區 각종행사 참여(재민아 사랑해, 걷기대회 등)	수시
사내봉사 동아리 활성화	· 사내 봉사동아리 결성 및 활성화 추진 · 신규 봉사처 발굴 및 단원 모집	수시

▣ 기대효과

- 공공기관으로서 기업의 사회적 책임 실천을 위한 나눔 경영 실현

3. 투명한 열린경영을 위한 윤리경영 실천

■ 사업목표

- 고객의 Needs를 파악하여 친절서비스 문화정착으로 고객만족경영 실천
- 부패 Zero 공기업 구현을 위한 청렴하고 투명한 조직문화 조성

■ 사업개요

- 수해·폭설 등 재해 및 고객이용시설 예방 점검
- 고객서비스 품질 점검을 통한 지속적인 서비스 품질 향상
- 감사시스템 개혁·추진
- 전사적 청렴 대책 지속 추진
- 엄정한 공직기강 확립

■ 추진계획

- 수해·폭설 등 재해 및 고객이용시설 예방 점검
 - 수해·폭설 등 재해 준비실태 사전 예방점검으로 대응능력 향상
 - 계절별·테마별 등 고객이용시설 예방점검으로 고객 불편 사항 해소
- 고객서비스 품질 점검을 통한 지속적인 서비스 품질 향상(10,770천원)
 - 고객의 소리를 경청할 수 있는 시스템 구축
 - 서비스이행기준, 전화친절도 점검 등 고객 응대 상황 점검으로 고객서비스 품질 향상 도모
- 엄정한 공직기강 확립
 - 엄정한 감찰활동을 통해 부패 Zero 공기업 실현
 - 취약인물·부서·업무에 대한 상시 직무감찰 활동 강화
 - 취약시기(명절, 휴가철) 특별 공직기강 감찰로 근무기강 확립

○ 감사시스템 개혁 · 추진

- 시스템 감사를 통해 부조리 원천차단 및 재발방지 체계 구축
- 일상감사 강화, 온라인 감사기법 확대 등 감사체계 혁신
- 팀 및 사업장 등 부패 취약분야 및 무사안일 근무행태 개선
- 감사요원의 책임성과 전문성 교육 강화

○ 전사적 청렴대책 지속 추진

- 직원들의 자발적인 참여로 스스로 실천하는 공정한 조직문화 정착
- 투명성 강화를 위한 업무추진비 및 클린카드 적정 사용내역 실태 점검
- 원 스트라이크 OUT 정착으로 부패유인 동기 차단
- 임·직원 사이버 청렴교육 의무 이수 시행
- 임·직원 행동강령 개정 및 이행 실태 점검
- 임·직원 청렴도 평가 실시

▣ 기대효과

- 청렴하고 투명한 조직문화 조성으로 고객으로부터 믿음과 신뢰받은 공기업 구현
- 고객서비스 품질 향상으로 공단 이미지 제고

V. 사업별 주요업무 추진계획

1. 시장사업(마포농수산물시장)

▣ 사업목표

- 입주자 만족도 증대
- 위생적이고 안전한 시장 쇼핑환경 조성(고객 만족도 증대)
- 합리적인 시장 관리 시스템 정착
- 화합과 상생 발전

▣ 사업수지 : 656,398천원

(단위 : 천원)

구 분	수 입	지 출		
과 목	임대료수입	2,987,869	인력운영비	790,365
	주차료수익	340,672	운영경비	1,942,941
	영업외수익	1,043,483	영업외비용	928,647
			예비비	24,600
			자본지출	29,073
합 계	4,372,024	3,715,626		

▣ 추진계획

- 입주자 만족도, 협조도 증대를 위한 유기적 관계 형성
 - 입주자, 공단 합동 우수전통시장 견학(5,000천원) : 연 2회(봄, 가을)
 - 입주자, 공단 합동 친선 체육대회(3,000천원) : 연 1회(10월)
 - 입주자를 찾아가는 서비스 시행(1,200천원) : 반기 1회(혹한기, 혹서기)
- 위생적이고 안전한 시장 쇼핑환경 조성으로 고객 서비스 제고
 - 수족관 물(해수) 수질 정기 검사(전문기관에 검사 의뢰)
 - ↳ 마포구(지역경제과)와 연계 검사 : 연 4회(무료 검사 - 하절기 위주)
 - ↳ 공단 자체 검사 : 연 4회(2,298천원 - 위 무상검사 후 추가보완 검사 등)
 - 고객선 위반 및 호객 행위에 대한 지속적인 단속 : 수시

- 수산매장 수산물 방사능 검사 : 주 1회
- 수산매장 배수로 합동정비(매월 마지막 수요일 'Clean Day'지정) : 월 1회
- 시장 고객 전용주차장 내 CCTV 8대 설치(12,100천원) : 3월
- 명절 성수기 임시 주차장 확보(250면, 13,800천원) : 설, 추석
- 고객차량 정기적 무상점검 서비스(제작사 연계) : 월 1회(매월 세번째 화요일)

○ 합리적인 관리시스템 정착으로 예측 가능한 시장 운영

- 시장 운영관리규정에 따라 공정성, 객관성, 투명성을 확보한 입주자 관리
 - ↳ 운영관리규정상의 임차인 선정 기준에 따라 엄격한 임차인 선정 및 관리
 - ↳ 임대료, 관리비 체납자 벌칙규정(경고장, 가산금 부과)에 따라 체납 관리
 - ↳ 시장 건물 내 금연, 원산지 표시 등 임대차계약 조항에 따라 관리
- 입주자 심사평가제에 따른 우수자 포상 시행(연 1회, 1,000천원) : 12월
- 입주자 의식 전환 및 대고객 서비스 제고를 위한 교육 실시 : 반기 1회

○ 화합과 상생 발전을 위한 협의 기구(시장발전협의회)의 적극 활용

- 임대료 인상 시기 도래(4월, 9월)에 따라 사전 충분한 의견수렴(조정)
- 시장 관리·운영에 대한 개선 및 발전방안 지속적 강구 및 실행
 - ↳ '전통시장 찾는 날' 행사 정착(서울시 등 전통시장 지원 사업 적극 수행)
- 시장발전기금 조성 및 환경 정비, 홍보, 사회공헌 등에 기금 사용
 - ↳ 비수기 전문업체 유치, 이벤트 시행 : 반기 1회 이상
 - ↳ 마포나루 새우젓 축제 시 전통주막(먹거리 장) 주관 운영 : 10월
 - ↳ 설, 추석 명절 성수기 고객 사은 특별 이벤트 실시 : 1, 9월
 - ↳ 연말 불우이웃돕기 등 사회공헌 활동 : 12월

■ 기대효과

- 입주자와 고객 모두가 만족하는 시장 환경 조성
- 예측 가능한 관리 시스템 정착으로 공설 시장으로서의 위상 확립
- 이웃사랑과 나눔 실천 동참 등으로 사회 공헌 및 시장 이미지 제고

2. 주차사업(공영주차장, 거주자우선주차제, 견인보관소)

▣ 사업목표

- 효율적인 주차장 운영으로 주민에게 안전하고 편리한 주차공간을 제공하여 주민의 행복을 위한 가치창조에 기여

▣ 사업수지 : 3,502,587천원

(단위 : 천원)

구 분	수 입	지 출
과 목	견인보관소 278,440	인력운영비 2,307,780
	거주자우선주차 2,206,616	운영경비 1,614,021
	노상·노외주차 5,074,190	자본지출 102,328
	영업외 8,470	예비비 41,000
합 계	7,567,716	4,065,129

▣ 추진계획

- 주민 편의를 최선으로 생각하는 공영주차장 운영
 - 노상주차장 신용카드 결제 시행 : 2014년 1월
 - 배정방법 변경을 통한 운영방법 개선 : 2014년 1월
 - 시설주차장 추가배정으로 주민에게 주차공간제공 확대
 - 홍대, 용강, 월드컵, 양화진주차장 문화행사 장소로 제공
 - 거주자 주차장 불법주차 대형차량 과태료 부과 : 2014년 3월
- 성과조직 및 시스템경영 추진으로 비전경영 실현
 - GPM(녹색주차장 지킴이)역량강화교육 실시 : 2014. 1월 ~ 12월
 - 노상주차장 성과평가시스템 추진 : 2014. 2월 ~ 11월
 - ↳ 평가결과에 따른 성과급 차등지급, 목표미달성직원 계약 해지

- 노상 근무자 현장격려 “힘내수 데이” 운영 : 2014. 1월 ~ 12월
- 현장근무자 격려 단합대회 실시 : 2014. 5월
- 이 달의 우수 직원 선정 : 2014. 1월 ~ 11월
- 노상주차장 현장근무자 근무여건 개선 : 2014. 1월 ~ 12월
 - ↳ 노후 주차부스 교체, 노상주차장 파라솔 설치, 근무자 식수 제공

○ 다양한 고객서비스 제공으로 고객만족 증대

- 고객 만족도 및 불편사항 청취를 위한 해피콜 실시 : 2014년 1월
- 이용고객에 다가가는 굿모닝 서비스 실시 : 2014. 1월~12월
- 거주자 이용고객 서포터즈 간담회 실시 : 2014. 5월
- 거주자우선주차 배정결과 자동 개별문자 발송 : 2014. 분기

○ 안전하고 쾌적한 공영주차장 관리

- 망원1-2 주차장 배수로 공사 실시(23,029천원): 2014. 4~7월
- 창천, 양화진, 망원1-2주차장 바닥 물청소 실시(11,874천원) : 2014. 5월
- 상암주차장 바닥 방수공사 실시(5,839천원) : 2014. 4월
- 성산2-1주차장 부분도색 실시(1,716천원) : 2014. 4~7월
- 시설주차장 노후 보안 CCTV 교체(5,280천원) : 2014. 3~5월
- 공영주차장 주차구획선 재 도색 : 6,000면
 - ↳ 외주도색 : 2,000면, 자체도색 : 4,000면

■ 기대효과

- 주민에게 최적의 주차편의 및 쾌적한 주차환경을 제공하고 다양한 고객 서비스를 제공함으로써 고객 만족도 향상

3. 공공시설안전1·2팀(청사,시장,센터,창복,우리마포복지관 등)

▣ 사업목표

- 시설물의 효율적 운영을 통한 쾌적한 시설환경 조성/고객에게 편의성 제고
- 무재해 365일 달성 노후시설 지속적인 개선으로 안전한 시설물 유지/저탄소 녹색성장 지속적 도입으로 에너지절감 기여.

▣ 정부정책기준(에너지절약 기준년 대비 2% 절감)

구 분	전 력[KWh]			도시가스[Nm³]			상하수도[m³]		
	최근 3년 평균 사용량	14년 목표량	비고	최근 3년 평균사용량	14년 목표량	비고	최근 3년 평균사용량	14년 목표량	비고
청사	4,067,453	3,976,114	2	172,021	168,575	2	22,186	21,754	2
우리마포	718,693	704,319	2	26,842	26,305	2	8,028	7,867	2
아트센터	2,396,518	2,348,587	2	296,014	290,093	2	72,806	71,349	2
농수산물	6,262,679	6,137,425	2	-	-		45,577	44,665	2
창업복지	723,198	708,734	2	39,233	38,448	2	5,705	5,591	2
합 계	14,168,541	13,875,179		534,110	523,421		154,302	151,226	

※ 2010 ~ 2012(3년) 에너지 년평균 사용량 목표설정, 2014년 목표량 2% 절감

▣ 추진계획

- 효율적이고 쾌적(안전)한 사업장 시설 관리
 - 마포농수산물시장 정밀점검 지적사항 서울시 예산반영(48,000천원)
 - ↳ 정밀점검지적사항(철골내화뽐칠,환기구 방수,다농마트 균열보수 등)
 - 청사 시설법정점검을 통한 시설물 최적화 유지(78,674천원)
 - ↳ 냉·난방설비/전기시설검사/UPS배터리/승강기 비상 통화장치 설치 등
 - 우리마포복지관 CCTV 추가설치로 방법활동 강화 (10,000천원)
 - ↳ 광장/이야기테크마당/놀이터/정산소 등 설치
 - 창업복지관 3층 테라스 화단 방수공사(7,000천원)
 - ↳ 누수로 인한 시설이용 고객 불편해소, 철구조물 부식방지

- 마포아트센터 주차 정산소 캐노피 추가설치(12,650천원)
 - ↳ 정산소 내 민원요인 해소
- 한서 주차장 조명 스위치 이설공사(4,950천원)
 - ↳ 각층 분전반에 설치된 스위치를 1층 관리실 내부로 이설

○ **녹색 대체 에너지 기술 도입**

- 사업장별 태양광, 태양열, 지열 설비 유지관리로 에너지절감
 - ↳ 센터 태양열 456㎡, 창업복지관 지열 89USRT, 청사 태양열,태양광 등
- LED 조명, 램프교체 및 센서, 타이머 설치 등 지속적 추진(99,054천원)
 - ↳ 시장 7,670천원/ 마포아트센터 16,075천원/ 창업복지관 6,709천원
청사 61,600천원/ 우리마포복지관 7,000천원

○ **에너지 절감 합리화 추진으로 에너지 절감 2% 달성**

- 에너지진단 실시 계획 수립 : 공단 자체 전문인력 투입
- 사업장별 에너지 사용량 분석보고회 개최(상·하반기)
- 저탄소 녹색성장설비 운용실적 보고회 실시 : 태양광, 태양열, 지열 등

○ **외부기관 또는 단체로 인증추진**

- 에너지관리공단 에너지경영시스템 인증추진
- 그린경영대상 및 에너지절약 유공자 포상신청 참여

○ **시설 예방보전 안전관리 지속적 시행(무재해 365달성)**

- 산업재해 예방을 위한 안전교육 4회/ 화재예방교육 2회 실시
- 이동점검 실시로 위험요인 사전제거(시설 주차장 12개소, 배드민턴장 등)
- 예방보전 점검계획 주기적 수립 시행

▣ **기대효과**

- 시설 환경 개선으로 고객 만족도 증진
- 시설 주기적인 안전점검을 통하여 무재해 365달성

4. 문화복지사업(주민편익시설, 어린이집, 염리생활체육관)

▣ 사업목표

- 마포주민편익시설의 수지 균형 개선
- 서울형 어린이집 공인에 따른 보육사업 안정화
- 염리생활체육관의 관리·운영 체계화

▣ 사업수지 : 17,642천원

(단위 : 천원)

구 분	수 입	지 출	
마포 주민편익시설	○ 사우나 수익	375,600	○ 인력운영비 485,686 ○ 운영경비 852,562
	○ 생활체육 수익	246,000	
	○ 골프장 수익	106,080	
	○ 독서실 수익	100,440	
	○ 헬스장 수익	509,520	
	○ 기타(사물함 등) 수익	18,250	
합 계	1,355,890	1,338,248	

▣ 사업수지 : 0원

(단위 : 천원)

구 분	수 입	지 출
어린이집	○ 수익 173,878	○ 경비 173,878

▣ 사업수지 : △190,998천원

(단위 : 천원)

구 분	수 입	지 출	
염리 생활체육관	○ 강좌운영수입	247,448	○ 인력운영비 204,917 ○ 경 비 264,199
	○ 대관운영수입	23,940	
	○ 기타운영수입	6,690	
합 계	278,118	469,116	

▣ 추진계획

○ 마포주민편익시설 수입증대 및 비용 절감

- 시설 이용 증대를 통한 수입 증대
 - ↳ 독서실 : 면학 분위기 조성을 통한 정기회원 등록률 증대
 - ※ 독서실 자치 누리단 활동 강화
 - ↳ 헬스장 : 러닝머신, 사이클 등 유산소기구 보강 배치(2014년)
 - ※ 2014년 서울 시비 39,182천원 예산편성 요청 완료
 - ↳ 골프연습장 : 프리미엄 휘트니스 프로그램으로 변경 운영하여 회원 증대
 - ↳ GX룸 : 기존 프로그램의 회원 증대 및 유희 시간대 프로그램 활성화 추진
(여성 및 실버 관련 프로그램 활성화)
 - ↳ 사우나 실 : 쾌적하고 깨끗한 시설 관리를 통한 이용객 증대
- 공공요금 인상에 따른 수도광열비 절감
 - ↳ 도시가스 요금인상(2011년 : 15% / 2012년 : 4.9%)과 이용인원 증가에 따른 폐 수열 히트 펌프 및 온수저장탱크(20톤) 운영(연간 약1억원 절감)
 - ↳ 사우나 실 전기방열기 전환으로 도시가스 요금 연간 약 15,000천원 절약
(남·여 황토방 2개소, 습식 사우나 2개소)
 - ↳ 목욕탕 샤워기 절수공사 실시로 수도요금 절약

○ 어린이집 평가인증, 서울형 공인 재평가

- 보건복지부 평가인증 및 서울형 어린이집 재평가(재 공인)
- 시설 개보수를 통한 적극적인 환경개선
- 보육교사의 정기적인 보수교육을 실시
- 어린이 중심의 놀이, 제3차 표준보육과정, 다양한 현장학습 등 진행
- 학부모 참여 프로그램-학부모 간담회, 운영위원회, 참여수업 등 운영
- 지역과의 연계 : 노인복지관, 마포보육정보센터, 주치의 병원과 협력

○ 염리생활체육관의 관리·운영 체계화

- 신규 프로그램 개설 및 강화
 - ↳ 저녁 직장인반 요가, 필라테스 반 강화
 - ↳ 청소년 방과 후 프로그램 활성화를 위한 프로그램 신설 및 추가 증설(리듬체조)
- 체육관 대관 수입 증대
 - ↳ 일요일 대관수입 증대를 위한 휴관일 없는 연중 무휴 체육관 운영
(단, 법정 공휴일 제외) / 2013년 기준 대관 목표 수입 120% 달성예상
- 시설의 정상관리 체제 유지
 - ↳ 고객 및 시설의 안전 대책 확립
 - ↳ 체육관의 청결 및 쾌적한 상태 유지
- 고객 서비스 체계 확립
 - ↳ 점점 고객과의 소통 체제 확립(기존 회원 이탈 방지)
 - ↳ 2013년 회원 636명에서 700명 이상 회원 증대 예상
 - ↳ 신규 회원증대 노력 : 인근 동 주민센터 및 중부여성 센터, 음식점 등 전단지 비치

■ 기대효과

- 마포주민편익시설의 수지균형 개선
- 어린이집 영유아에 대한 보육 서비스의 질 향상 및 서울형 어린이집으로
서의 위상 확립
- 염리체육관을 운영을 통한 구민 복지 증진 및 생활체육 활성화에 기여