

'98 主要業務計劃

(제51회 임시회)

1998. 2.

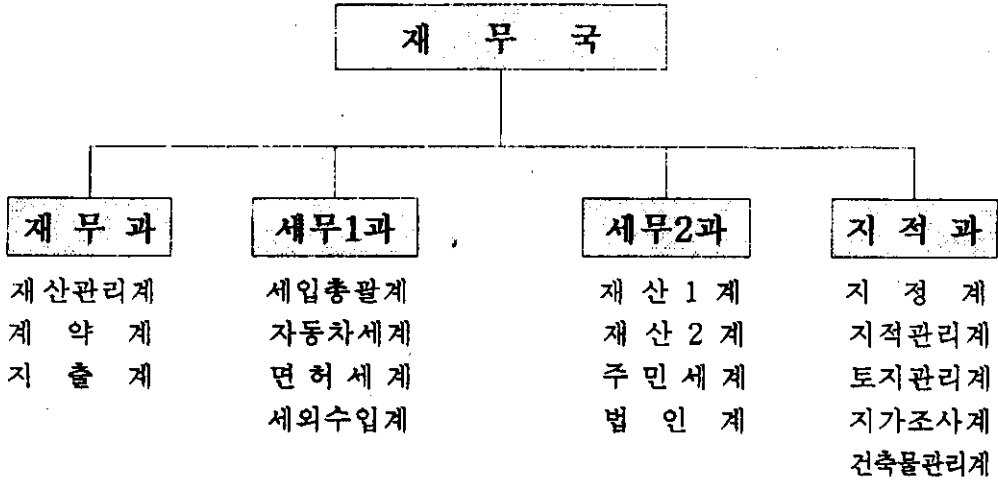
재 무 국

報 告 順 序

| | | |
|-------------------------------------|-------|----|
| <input type="checkbox"/> 일 반 현 황 | ----- | 1 |
| <input type="checkbox"/> 재 무 과 | --- | 2 |
| <input type="checkbox"/> 세 무 1, 2 과 | --- | 7 |
| <input type="checkbox"/> 지 적 과 | --- | 11 |

일 반 현 황

□ 기 구 : 4과 16계



□ 인 원 : 정원 117명, 현원 112명, 과부족 5명

| 구 분 | | 계 | 행정직 | 세무직 | 지적직 | 기능직 | 비 고 |
|-------|----|-----|-----|-----|-----|-----|-----|
| 계 | 정원 | 117 | 32 | 59 | 17 | 9 | |
| | 현원 | 112 | 30 | 57 | 17 | 8 | |
| 재 무 과 | 정원 | 19 | 17 | | | 2 | |
| | 현원 | 19 | 17 | | | 2 | |
| 세무 1과 | 정원 | 34 | 4 | 26 | | 4 | |
| | 현원 | 33 | 3 | 27 | | 3 | |
| 세무 2과 | 정원 | 35 | 1 | 33 | | 1 | |
| | 현원 | 32 | 1 | 30 | | 1 | |
| 지 적 과 | 정원 | 29 | 10 | | 17 | 2 | |
| | 현원 | 28 | 9 | | 17 | 2 | |

재무과

1. 국·공유재산 관리

[재산 현황]

'98. 1. 10현재

| 구분 | 계 | | 국유지 | | 시유지 | | 구유지 | | |
|----|----|---------------------|-------------|---------------------|-------------|---------------------|-------------|---------------------|-------------|
| | 필지 | 면적(m ²) | 필지 | 면적(m ²) | 필지 | 면적(m ²) | 필지 | 면적(m ²) | |
| 토지 | 계 | 9,917 | 8,650,176 | 3,626 | 5,185,571.7 | 2,625 | 2,350,616.6 | 3,666 | 1,113,987.7 |
| | 행정 | 6,414 | 7,829,662.1 | 1,651 | 4,576,844.9 | 2,441 | 2,229,701.5 | 2,322 | 1,023,115.7 |
| | 보존 | 39 | 18,823 | . | . | 37 | 18,514 | 2 | 309 |
| | 잡종 | 3,464 | 801,690.9 | 1,975 | 608,726.8 | 147 | 102,401.1 | 1,342 | 90,563 |

| 구분 | 계 | | 국유지 | | 시유지 | | 구유지 | | |
|----|----|---------------------|----------|---------------------|-----|---------------------|---------|---------------------|----------|
| | 동수 | 면적(m ²) | 동수 | 면적(m ²) | 동수 | 면적(m ²) | 동수 | 면적(m ²) | |
| 건물 | 계 | 136 | 67,174.3 | . | . | 10 | 1,335.2 | 126 | 65,839.1 |
| | 행정 | 134 | 66,688.7 | . | . | 10 | 1,335.2 | 124 | 65,353.5 |
| | 잡종 | 2 | 485.6 | . | . | . | . | 2 | 485.6 |

[관리 방안]

- 국·공유재산의 전산화 추진
- 사인점유토지 변상금 부과 적극추진
- 200m²이하의 활용가치가 없는 토지 매각추진

□ 국·공유지 점유실태 일체조사

- 기 간 : '98. 3. 1 ~ 12. 31
- 대 상

| 구 분 | 계 | 국유지 | 시유지 | 구유지 |
|-----|-------|-------|-----|-------|
| 필 지 | 3,115 | 1,626 | 147 | 1,342 |

- 내 용
 - 사인점유여부 확인 (변상금 부과)
 - 토지활용방안 강구
 - 매각가능여부 확인 및 매수안내

□ 국·공유지 공유지분 일체정리

- 기 간 : '98. 2. 1 ~ 12. 31
- 대 상

| 구 분 | 계 | 국유지 | 시유지 | 구유지 |
|-----|-----|-----|-----|-----|
| 필 지 | 421 | 325 | 73 | 23 |

- 내 용
 - 토지특성에 따른 활용방안 강구
 - 공유토지분할에관한특례법 적용 대상자 파악 및 홍보
 - 무단점유자 변상금 부과

□ 점유토지 증점관리

- 기 간 : '98. 3. 1 ~ 12. 31
- 대 상

| 구분 | 계 | 국유지 | 시유지 | 구유지 |
|----|-----|-----|-----|-----|
| 필지 | 704 | 605 | 13 | 86 |

- 내 용
 - 변상금부과
 - 대부 및 매수안내
- 효 과
 - 구 세외수입 증대
 - 시민의식 전환
 - 취득시효 중단

□ 불요토지 매각 적극추진

- 기 간 : '98. 4. 1 ~ 12. 31
- 대 상 : 사인점유 또는 활용가치가 없는 토지
- 방 안
 - ┌ 점 유토지 : 수의계약 - 안내문 발송
 - └ 비점유토지 : 수의계약 또는 공개경쟁
 - 구계시판 공고

※ '98 국·공유재산 관리계획 (재정경제원)

- 효 과 : 효율적인 국·공유재산 관리로 구수입 증대

□ 국·공유재산 전산화 추진

○ 개 요

현재 구단위로 실시하고 있는 국·공유재산 전산화가 단순히 재산현황만 관리되고 있어 변상금부과 등 복합적인 자료 관리기능과 중앙부처(재정경제원 등), 서울시 및 구청이 연결되는 전산화 추진

○ 추진일정

- 전산프로그램개발(재정경제원) : '98. 1. 1 ~ 9. 30

- 자료 입력(우리구) : '98. 10. 1 ~ 12. 31

○ 대 상 : 3,464필지

- [국유지 : 1,975필지
- [사유지 : 147필
- [구유지 : 1,342필지

2. 회계실무 담당자의 자질향상

□ 회계관련 공무원 교육

○ 시 기 : 년2회(상·하반기)

○ 대 상 : 구, 동 회계실무 담당자

○ 교 관 : 재무과장

○ 내 용

- 회계공무원의 책임, 계약실무, 지출 및 결산실무, 물품관리 요령 등

○ 효 과

- 자의적 행위 배제, 계약의 공정성 및 경제성 확보, 회계 집행 능력향상, 회계질서 유지

3. 자금운용의 효율성 강화

□ 이자수입의 증대

○ 목표액 : 1,900백만원

┌ 일반회계 : 1,800백만원

└ 특별회계 : 100백만원

○ 추진사항

- 자금배정 및 지출의 적정화
- 보통공금 보유잔액 최소화 (1일 1억원 미만)
- 납기지정채무 사전 지출 억제
- 자치구 다액 지출자금 월단위 예측 예치
- 일일 자금관리 결산 확행

○ 효 과

- 재정의 건전한 운용으로 지출의 생산성 향상

세무1,2과

1. '98 구세입 징수목표

(단위: 백만원)

| 세목명 | '98목표 (A) | '97목표 (B) | 증 감(A-B) | | 주 요 증감원인 | |
|------------|--------------------|--------------------|-----------------|------------------|-------------------------------|----------------------------|
| | | | 증감액 | 증감율 | | |
| 합 계 | 65,816 (43,351) | 72,766 (43,189) | △6,950 (162) | △9.6% (0.4%) | | |
| 구 세 | 소계 | 25,543 | 25,642 | △99 | △0.4% | |
| | 재 산 세 | 5,741 | 5,858 | △117 | △2.0% | 감가상각에 따 른 건물과표액 감소 |
| | 중 합 토 지 세 | 12,498 | 12,181 | 317 | 2.6% | 개별지가 일부 인상 |
| | 면 허 세 | 2,517 | 3,741 | △1,224 | △32.7% | 휴대용전화기 비과세 |
| | 사업소세 | 4,211 | 3,341 | 870 | 26.0% | 마포로변 신축 건물 사무실 입주 증가 |
| | 과 년 도 구 세 | 576 | 521 | 55 | 10.6% | '97체납발생액 증가 예상 |
| 세 외 수 입 | 40,273 (17,809) | 47,124 (17,547) | △6,851 (262) | △14.5% (1.5%) | 건축폐기물처 리장수입, 쓰레 기봉투료 감소 | |

※()는 전년도 이월금을 제외한 실적임

2. '98 세입목표 달성을 위한 주요 추진계획

IMF 여파에 따른 경제위기로 세수확보에 어려움이 예상되는바, 체납징수활동을 한층 강화하여 '98세입목표 달성에 만전을 기하고자 함

【체납 예방활동 강화】

- 자진신고납부 세목에 대한 납부홍보 강화
 - 재개발지역 등 대규모 준공건물에 대한 납세안내문 사전배부
 - 1가구 2차량에 대한 중과세 납세안내문을 고지서와 함께 배부하여 차량 취득세,등록세의 납기내 납부유도
 - 세무서에 임시 주민세 자진신고납부창구개설 소득할 주민세 자진납부 유도(소득세 신고납부기간중 설치: 5월)

- 자동차세 장기 체납자에 대한 납세홍보 강화
 - 장기 체납자에 대한 차량소유 여부등 체납원인 파악하여 양도로 인한 행방불명 차량의 경우 등록말소를 유도하여 징수불능 장기체납액의 누증방지

【세원발굴 강화】

- 자진신고 미납자 및 불성실 신고자에 대하여 세무조사 추진

- 장기 미준공건물(허가후 1년이상 미준공) 년2회 정기조사 과세
 - 상반기(3월~4월), 하반기(9월~11월)

- 법인 세무조사 강화
 - 서면신고 불이행자 및 부동산 취득법인에 대한 정밀조사로 세원누락 방지

【체납지방세 징수활동 강화】

○ 체납액 발생현황

('97. 12. 31현재)

(단위: 백만원)

| 구 분 | '97년말 체납 잔액 | | | '96발생액 대비 증 (△) 감 | | '98징수 목표액 |
|-----|-------------|--------|--------|-------------------|--------|-----------|
| | '97발생액 | 과년도잔액 | 계 | 증가액 | 증가율 | |
| 계 | 12,122 | 23,478 | 35,600 | 2,187 | 22.0% | |
| 구 세 | 718 | 1,887 | 2,605 | △262 | △26.6% | 574 |
| 시 세 | 11,404 | 21,591 | 32,995 | 2,449 | 27.3% | 미정 |

※ '97체납발생액 증가원인 : '96년 대비 부과액 증가(17,578백만원, 12.6%) 및 경기침체에 따른 미납자 증가

○ 주요 활동계획

- 구·동 전직원 징수요원화 현장방문 체납징수활동 강화
- 경제여건을 고려, 100만원이상 장기 고액체납자에 대한 분할납부 적극 유도
- 체납 증점정리기간 설정운동을 통하여 체납액 일제정리
 - 기 간 : 2회 8개월 (6월~9월, 11월~99. 2월)
 - 전체 체납자 주소추적 작업을 거쳐 체납고지서 일제송달 및 방문 납부독려
- 자동차세 상습체납자 번호판 영치 - 상반기 예고, 하반기 실시
- 관허사업 제한의 지속적 추진 - 인.허가 신청시 체납액 징수
- 정기적인 재산추적으로 체납자 재산압류 신속조치
 - 서울시 및 내무부 전산망 활용 년4회 재산조사
- 1천만원이상 체납자 신용정보제공(은행신용연합회) - 여신제한
- 징수전담반 편성운영 고액체납액 집중정리 - 방문징수 강화

【세외수입 증대노력 강화】

- 징수실적 평가보고회 개최 부진부서에 대한 문제점분석 세입 증대방안 강구(상.하반기 년2회 시행)
- 각종 수수료에 대한 원가를 분석하여 타구와 형평성 비교, 우리구 여건을 감안 인상필요성 여부 등을 판단하여 현실화 조치 (원가분석 : '98상반기, 조례개정 : '98하반기)
- 각종 수수료 징수조례를 일제히 검토하여 법령개정, 사정변경 등으로 현실과 맞지않는 조례는 발취하여 폐지, 신설, 개정하여 현실에 맞게 정비(대상발취 : '98상반기, 정비 : '98하반기)
- 각종 세외수입 체납자에 대한 재산 및 주소조회를 실시하여 해당 부서에 징수자료로 제공 (재산압류 및 독촉장 송달)

3. 특수사업 추진

○ ONE-STOP 행정서비스 강화

소득할주민세 자진납부 신고기간중 세무서에 임시 주민세 자진 납부 신고창구를 설치하여 구청을 별도로 방문해야 하는 납세자 불편 해소

○ 추진 내용

- 설치기간 : '98. 5. 10~ 5. 31(20일간)
- 설치장소 : 마포세무서 민원실
- 주민세(양도소득할,종합소득할)자진납부 신고서 작성대행 및 납부고지서 현장발행 교부
- 주민세 등 지방세 세무상담 병행 실시

지 적 과

□ 건축물대장 일체정비 지속 추진

○ 대 상 : 59,726건중('98계획 28,985건)

| 계 | 아현동 | 공덕동 | 도화동 | 서교동 | 합정동 | 성산동 |
|--------|-------|-------|-------|-------|-------|--------|
| 28,985 | 4,336 | 3,450 | 3,614 | 3,652 | 3,486 | 10,447 |

○ 추진계획

- 정비반 편성 : 건축물관리계장 외 3명
- 건물동기부 열람 전담직원 지정운영 : 열람사항 익일한 정리

□ 지적공부의 등록사항 일체정비 추진

| 구분 | 추진대상동 | 업무량 | 추진사항 | 비고 |
|------|---|--------------|--------------------------------|----|
| 1998 | 신정동,당인동,신수동 합정동,서교동,도화동 성산동 (7개동) | 18,990 필지 | 지적(임야)도면 및 토지대장의 등록사 항정리 | |

□ 토지공개념 정착을 위한 택지소유상한제

○ 택지초과소유부담금 부과·징수

- 부과대상 건수 : 77건 (개인51건, 법인 26건)
- 부과 예정 금액 : 약26억원 (구수입 3억 9천만원)
- 택지초과 소유부담금 상습 체납자 납부 독려 및 공매처분

○ 5천만원 이상 체납자 공매대상자

- 4건 : 315백만원

□ 개별공시지가 조사

- 기준일 : '98. 1. 1
- 조사대상 : 55,958 필지
- 조사일정
 - 토지특성조사 및 지가산정 : '98. 1. 3 ~ 5. 5
 - 지가열람 및 의견제출 (20일간) : '98. 5. 6 ~ 5.25
 - 중토위심의 및 건교부장관 확인 : '98. 6.15 ~ 6.29
 - 지가결정 및 공고 : '98. 6.30
 - 이의신청 (30일간) : '98. 7. 1 ~ 7.30

□ 공유토지분할에 관한 특별법 시행(법률 제4875호)

- '98 예상건수 : 10건
- 추진계획
 - 국,공유지중 공유토지 발취
 - 공유토지가 많은 지역 선정 순회 설명회 개최
 - 마포구 소식지,지역신문개재,개인별 안내문 통지