

더불어 잘 사는 복지 마포

2011년도 주요업무 추진계획

(제157회 제2차 정례회)



2010. 11

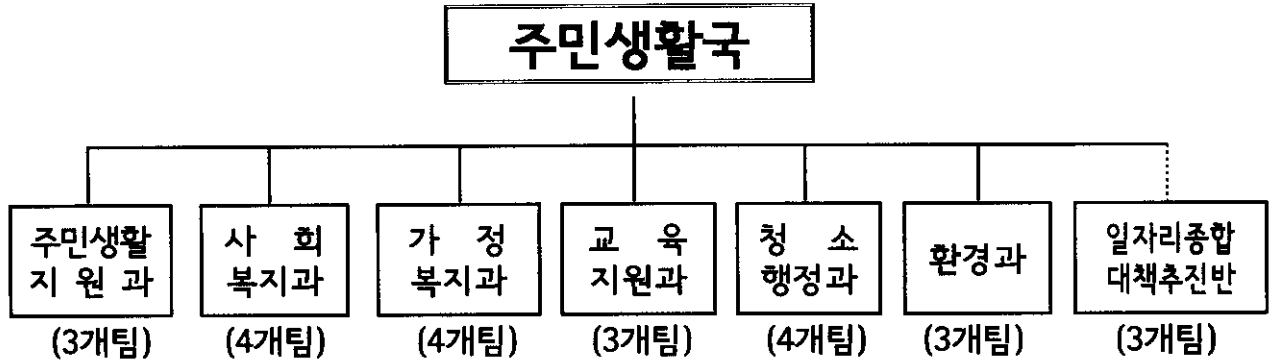
주민생활국

보 고 순 서

□ 일반현황	1
□ 주민생활지원과	2
□ 사회복지과	13
□ 가정복지과	25
□ 교육지원과	37
□ 청소행정과	48
□ 환경과	54
□ 일자리종합대책추진반	61

일 반 현 황

□ 기 구 ----- 6과 1추진반 24팀

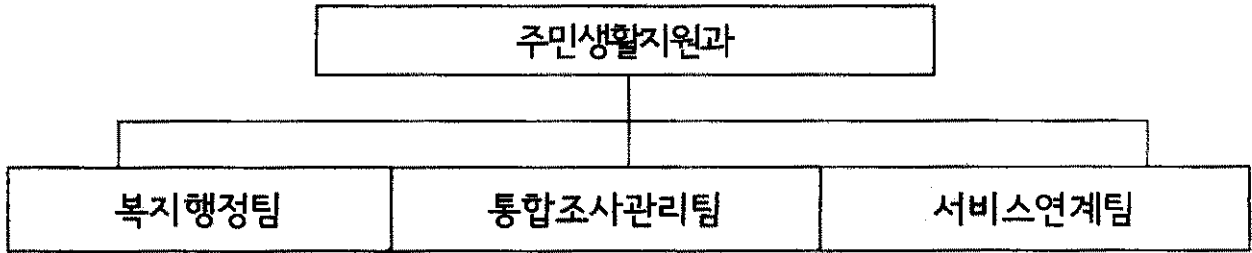


□ 인 력 ----- 181명

구 분	총계	4급	5급	6급	7급	8급	9급	기능직	전문직
총 계	181	1	7	25	48	21	20	57	2
주민생활지원과	27	1	1	3	5	6	8	3	
사회복지과	24		1	4	10	5	4		
가정복지과	20		1	4	8	1	3	3	
교육지원과	15		1	3	7	1	1		2
청소행정과	64		1	5	5	5	2	46	
환 경과	19		1	3	9	1	2	3	
일자리종합 대책추진반	12		1	3	4	2		2	

주민생활지원과

□ 조직 현황



□ 인력현황

구분	계	4급	5급	6급	7급	8급	9급	기능직	계약직
정원	26	1	1	5	5	10	1	3	0
현원	27	1	1	3	5	6	8	3	0

※ 육아휴직 1명(8급), 출산휴가 1명(8급) 포함

□ 시설현황

(단위/개수)

구분 (계)	종합사회 복지관	푸드마켓	영유아통합 지원센터	지역자활센터	비고
7	2	3	1	1	

□ 보훈단체 현황

(단위/회원수)

구분 (계)	상이군경회	전물군경 유족회	전물군경 미망인회	무공수훈자회	고엽제	광복회	6.25참전 유공자회
2,173	537	256	254	579	162	65	320

2011년도 주요업무 추진계획

1. 마포복지종합센터 건립

급변하는 사회환경 속에서 지역주민의 다양하고 복잡한 욕구와 문제를 해결하기 위해 생애주기별, 대상자별, 수요자 중심의 전문적이고 통합적인 센터를 건립하여 지역복지증진에 기여하고자 함

□ 사업개요

- 사업기간 : 2004. 8월 ~ 2011. 12월
- 사업위치 : 마포구 노고산동 1-50 외 2필지
- 사업규모 : 대지 3,225.1㎡ (977평), 건물 10,236.71㎡ (3,102평) 지하2/지상5층
- 주요시설 : 노인,장애인,아동 등 대상자별 복지시설 및 평생교육센터
- 사업비 : 34,219,000천원 (국비 1%, 시비 71%, 구비 28%)

□ 세부추진계획

- 2011. 2월 : 마포복지종합센터 신축공사 3차 계약
- 2011. 3월 : 시설별 위탁운영체 선정
- 2011. 5월 : 마포복지종합센터 명칭 공모
- 2011. 6월 : 마포복지종합센터 책임감리 3차 계약
- 2011. 9월 : 마포복지종합센터 준공
- 2011.12월초 : 개관(예정)

□ 소요예산: 7,283,000천원(구비 1,153,000천원,특별교부금 6,130,000천원)

- 공사비 및 감리비: 6,130,000천원(특별교부금)
 - ※ 특별교부금 중 2,000,000천원은 2010년 명시이월금이며, 2011년 특별교부금 4,130,000천원 확보예정
- 보상비 : 1,100,000천원(2011년도 서울시 토지매입비 납부액)
- 시설부대비 : 53,000천원(구비)

2. 마포행복나눔 푸드마켓 운영지원 및 푸드마켓 2호점 이전 지원

생산이나 유통사용과정에서 남겨진 물품을 기탁받아 홀몸노인, 결식아동, 사회 복지시설 등 저소득주민에게 지원하는 푸드마켓을 설치 운영하여 저소득주민에게 복지서비스를 제공하고 기부와 나눔이라는 지역공동체 형성 도모

□ 사업개요

- 사업기간 : 2011. 1. ~ 12.
- 사업대상 : 기초생활수급자 중 독거노인, 장애인, 소년소녀가정, 한부모가정 등 1,800가구
- 사업위치 : 마포구 성산동 533-1 외 2개소
- 사업내용
 - 1) 마포행복나눔 푸드마켓(1,2,3호점) 운영지원
 - 운영활성화 추진
 - 이용자 회원 정비 및 확대 (분기별 6,000명)
 - 이용자 만족도 제고를 위한 이동푸드마켓 확대 및 재가복지서비스 병행 추진
 - 잉여식품 등 기부활성화를 위한 특수시책(바자회 등) 추진 및 홍보강화
 - 소요예산 : 총 163,296천원(시비:22,524천원, 구비:140,772천원)
 - 2) 마포행복나눔 푸드마켓 2호점 이전에 따른 지원
 - 푸드마켓 2호점 운영 문제점
 - 현 시설현황 : 마포구 구수동 44-1, 월세(보증금 20,000천원, 월임차료 1,980천원)
 - 임차료 부담 과중
 - 푸드마켓 2호점 이전 추진 및 지원
 - 이전 시설현황 : 노고산동 1-50외 2필지 마포종합복지센터 지하 1층, 무료임대
 - 마포종합사회복지센터 개관(2012.1)까지 임대료 및 이전비, 설치비 지원
 - 소요예산 : 총 68,760천원(구비)
 - 임대료 : 1,980,000 × 12개월 = 23,760천원
 - 이전비 및 설치비 : 45,000천원

- 시행주체 : 위탁운영
(1,2호점 : 구세군유지재단법인, 3호점 : 마포구사회복지협의회)
- 추진근거 : 기부식품제공사업 안내 지침, 서울시 식품기부 활성화 계획

□ 세부추진계획

- 푸드마켓 이용회원 정비 실시 및 회원 확대 : 2011. 1월 중
- 푸드마켓 홍보 및 활성화를 위한 바자회 개최 : 2011. 3월 ~ 6월
- 푸드마켓 2011년 상반기 서비스 만족도 평가 실시 : 2011. 7월 중
- 푸드마켓 2호점 이전·설치 공사 추진 : 2011. 9월 ~ 12월

□ 소요예산 : 232,056천원

- 푸드마켓 1~3호점 운영비 등 : 163,296천원(시비:22,524천원, 구비:140,772천원)
- 푸드마켓 2호점 이전에 따른 지원 : 68,760천원(구비)

3. 성산종합사회복지관 증축

복지서비스 주요 공급원인 성산종합사회복지관이 시설 및 공간부족으로 지역주민의 복지수요에 대응하지 못하고 있는 바, 증축을 통한 기능보강사업으로 적정 규모의 복지관 면적을 확보하여 지역주민에게 다양하고 전문화된 복지서비스를 제공하고자 함

□ 사업개요

- 위 치 : 마포구 성산동 595, 현 복지관 뒤편 유희부지
- 사업기간 : 2010. 1월 ~ 2011. 10월(22개월)
- 규 모 : 연면적 946.56㎡(286평) 지상3층
- 주요시설 : 방과후교실, 치료놀이실, 언어치료실, 심리평가실, 개별상담실, 지역아동센터, 가족복지 프로그램실, 소집단 프로그램실, 한부모가족센터 등

□ 세부추진계획

- 건축공사 시행 : 2010. 3월 ~ 2011. 10월
- (※ 공사기간 6개월~8개월 소요, 동절기 12~3월 공사부실 및 안전 등의 우려로 공사 착공 보류)
- 행위허가에 대한 준공절차 진행 : 2011. 9월
 - 복지사업 운영 및 서비스제공 : 2011. 11월

□ 소요예산 : 2,100,000천원(시비 1,000,000천원, 구비 1,100,000천원)

- 성산종합사회복지관 증축 민간대행 사업비

- ※ 예산 확보 현황 : · 서울시 기능보강사업비 650,650천원 (2010.1.20)
(2개년 사업 조정/ 2010년 300,000천원 교부 완료, 2011년 350,650천원 교부 예정)
· 서울시 특별(조정)교부금 700,000천원 (2010.3.11)
· 자원회수시설 기금 1,500,000천원 (2009.11.5)

4. 맞춤형 서비스를 위한 복지급여 통합조사관리

복지급여 일괄신청, 통합조사 및 관리를 위한 사회복지통합관리망의 효율적 운영으로 급여신청자에 대한 신속하고 정확한 조사를 통해 자격의 적정성을 확보하고 아울러 자산수준별·욕구별 맞춤형 복지서비스 제공 및 정확한 통계 분석으로 수요예측과 대응 토대 기반을 마련함

□ 사업개요

- 사업기간 : 2011. 1. ~ 12.
- 사업대상 : 각 사업별 복지급여신청자
- 사업규모 : 기초수급자, 노인복지, 장애인복지, 아동복지 등 21개 사업
- 사업내용
 - 복지급여신청자 통합조사 실시
 - 기존 복지수급자의 자격변동 관리 및 통계분석
 - 가구별·개인별 수준에 맞는 맞춤형 복지급여 제공
 - 통합조사·관리의 전문역량 강화를 위한 교육실시

□ 세부추진계획

- 사회복지급여신청자 통합조사(21종)
- 사회복지수급자 자격사항 변동관리(21종)
- 신규 및 변동처리 현황에 대한 전월대비 통계분석 실시
- 기초생활수급자 근로활동 능력 평가(기존 및 신규자)
- 통합조사·관리의 전문역량 강화를 위한 구, 동 스터디 운영(분기 1회) 및 문제해결 사례회의(주 1회) 실시

□ 소요예산 : 7,005천원(구비)

- 사무관리비 등 7,005천원

5. 사회복지 민관 협력 활성화를 위한 지역사회복지협의체 운영

지역사회복지협의체를 통해 민·관 협력 활성화를 도모하여, 지역주민의 다양한 복지욕구에 능동적으로 대응하고, 다양한 지역자원을 효과적으로 활용함으로써 궁극적으로 주민복지 서비스 수준 향상 도모

□ 사업개요

- 사업기간 : 2011. 1. ~ 12.
- 추진근거 : 사회복지사업법 제7조의 2,
서울특별시 마포구 지역사회복지협의체 운영 조례
- 사업내용
 - 지역복지계획 수립, 사회복지부문의 중요사항 심의, 서비스 부문간 연계협력
 - 지역사회 복지증진과 네트워크 활성화를 위한 민관협력사업
- 구성내용 : 대표협의체(20명), 실무협의체(24명), 실무분과(8개분과)
 - ※ 공동위원장 체제 운영 : 공공대표(구청장), 민간대표(최성재, 서울대 교수)

□ 세부추진계획

- 「마포영유아통합지원센터 시소와 그네」 운영지원
- 제2기(2011~2014년) 마포구 지역복지계획에 대한 단계별 계획수립 추진
- 지역사회복지협의체 정기적 회의 운영
 - 분기(정기) 및 수시(대표,실무협의체), 격월(정기) 및 수시(실무분과)
- 마포구 사회복지대회 실시 : 2011. 9월중
- 실무분과 공동사업 실시 : 2011. 연중
- 통합(전문·자활) 사례관리위원회 구성 운영 : 12회(매월)

□ 소요예산 : 25,754천원(구비)

- 사무관리비 등 11,754천원
- 실무분과 공동사업 지원 4,000천원
- 사회복지대회 개최 10,000천원

6. 위기가구 통합(전문·자활)사례관리

지속적이고 복합적인 문제와 욕구를 갖고 있는 위기가구 대상자를 선정하여 맞춤형 서비스를 민·관이 협력하여 통합적으로 제공함으로써, 위기극복 및 탈 빈곤 능력향상 지원

□ 사업개요

- 사업기간 : 2011. 1. ~ 2011. 12.
- 목표가구 : 사례관리 100가구
- 추진부서 : 동 주민센터(일반사례관리), 구(서비스연계팀:전문요원 4명, 공무원3명)
- 지원내용 : 사례관리대상자에게 복지 및 자활(취업, 창업 등)서비스 맞춤형 제공
- 진행방법 : 선정 → 조사 및 지원계획 수립 → 서비스제공 → 평가 및 종결

□ 세부추진계획

- 사례관리 대상자 발굴 및 선정 : 100가구
- 사례관리 대상자 서비스 지원계획 수립 및 서비스 제공 : 연중
- 통합사례관리회의 운영 : 12회(월1회)
- 공공사례관리 담당자 교육 실시 : 2회, 60명
- 민·관 협력을 위한 간담회 실시 : 2회
- 통합사례관리집 발간 및 홍보 : 연말 / 수시

□ 소요예산 : 125,279천원

- 인건비 : 95,396천원(국비50%,시비25%,구비25%)
- 사업 운영비 : 29,883천원(국비20%,시비40%,구비40%)

7. 저소득 주민 방문행정 강화

저소득 주민에 대한 현장 방문행정을 강화하여, 수요자 중심의 맞춤형·통합적 서비스를 제공하고 찾아가는 방문 서비스를 실현하여 주민의 복지 체감도 향상

□ 사업개요

- 사업기간 : 연중 계속 사업
- 사업대상 : 국민기초생활보장수급자 및 기타 보호·관리가 필요한 저소득주민
- 사업내용
 - 특별관리대상 조사 및 가구별 방문관리 계획수립을 정기방문 실시
 - 현장 방문을 통한 일반, 전문, 자활사례관리 대상자에 대한 사례관리 실시

□ 세부추진계획

- 저소득주민의 안부 및 생활실태 확인을 위한 정기적 방문(일반사례관리) 실시

구 분	집중관리가구	일반관리가구	단순관리가구	자가관리가구
분류기준	주변에 연고자가 없거나 있어도 돌봄을 받을 수 없거나 방치되어 있는 자	공공부조 외에 두 가지 이상의 서비스 제공을 통해 스스로 생활을 유지, 관리할 수 있는 가구	공공부조 외에 부가적으로 단순한 서비스 제공 시 스스로 생활을 유지, 관리할 수 있는 가구	공공부조 수준의 지원으로 스스로 생활을 유지, 관리할 수 있는 가구
방문횟수	2주 1회	월 1회	분기 1회	반기 1회

- 위기가구 발굴 시 집중방문관리 시스템 '113 프로그램' 지속 실시
- ※ '113 프로그램' : 위기가구가 '처음' 도움이 필요할 때 '한달' 동안 적어도 '세번'의 집중상담을 통한 심리적, 물질적 지원 실시
- 복합·다양한 욕구를 가진 가구의 문제 해결을 위한 통합사례관리 연계 추진
- 행복e음을 통한 방문기록 및 실적 전산관리
- 사회복지시설 방문행정 지속 추진 및 기록 유지 철저

□ 소요예산 : 비예산

8. 주민과 함께하는 나눔문화 조성 사업 추진

지역주민, 민간기관, 기업 등의 참여와 협력을 통한 나눔 문화를 활성화하여 지자체의 한정된 예산문제를 극복하고 지역복지서비스 총량을 확대하여 지역공동체를 강화하고자 함

□ 사업개요

- 사업기간 : 연중 계속 사업
- 사업대상 : 지역주민, 기업 및 민간기관, 단체 등 (지원대상 : 수급자 등 저소득 주민)
- 사업내용
 - 연중모금활동을 통한 상시적 기부문화 분위기 조성
 - 대상자별 특화된 결연사업 발굴 및 지속 추진
 - 현물 및 서비스 기부문화 조성을 위한 '아름다운 이웃 서울 디딤돌' 사업 추진
 - 민간기관 서비스 연계사업 및 지역중심(동 주민센터)의 소액기부 등 나눔 활동 지원 강화

□ 세부추진계획

- 연중 모금활동을 통한 상시적 기부문화 조성
 - "따뜻한 겨울보내기"사업(동절기 저소득 지원사업)을 연중 모금사업으로 전환 : 2011. 상반기 중
 - 마포구 후원사업 및 후원방법에 대한 지역 홍보강화
 - '감동 담은 마포후원 story book' 발간 : 상·하반기 2회
 - 후원자에 대한 후원 만족도 강화를 위한 방안 강구 : 표창, 감사패, 감사서한 발송 등
- 지원대상자별 특화된 결연사업 발굴 및 지속 추진
 - 현금 기부 중심의 아동청소년 급식비 지원을 위한 '꿈나무 키우기 결연사업' 추진
 - 노인, 장애인, 아동 등 사각지대에 있는 수요 지원을 위한 특화된 결연사업 발굴
- '아름다운 이웃, 서울디딤돌 사업' 확대 추진
 - 디딤돌거리(2개소 지정) 활성화 및 거점기관, 협력기관 확대를 위한 협약 추진
- 민간기관 간 서비스 연계사업 지속 추진
 - 밑반찬, 가사간병도우미, 이동목욕, 안심콜서비스 등 민간자원을 활용한 연계추진
- 지역 중심(동주민센터)의 소액기부·나눔 활동에 활성화를 위한 홍보, 격려 등 지원강화

□ 소요예산 : 4,250천원(구비)

- 이웃돕기 홍보물 및 후원자 감사패 제작 : 4,250천원

9. 긴급복지 지원사업

위기상황에 처한 가구를 조기 발견하여 긴급하게 지원함으로써 가정해체 등 위기상황을 극복 및 복지 사각지대 해소하고자 함

□ 사업개요

- 사업기간 : 2011. 1 ~ 12월
- 사업대상 : 주 소득자의 사망·가출 등으로 생계가 어렵거나, 중한 질병 또는 부상당한 경우 등으로 위기상황에 처한 가구
- 사업내용 : 지원대상자 조기발굴과 선정 후 지원 (생계, 의료, 주거, 시설이용 등 민간기관 및 단체와의 연계지원)
- 사업규모 : 긴급지원 실시 180건

□ 세부추진계획

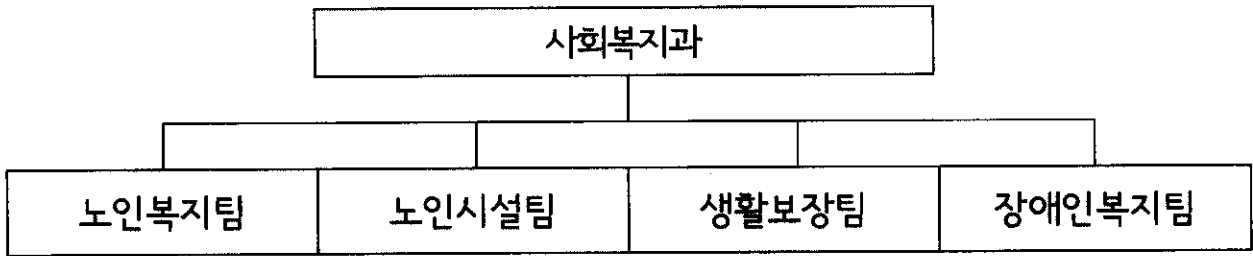
- 위기상황에 처해 있음이 확인된 자에 대한 신속한 발견 및 지원
- 선 지원 후 심의 원칙
 - 현장 확인 후 지원이 필요하다고 판단될 경우 별도의 사전 조사 없이 우선적으로 지원하고 나중에 소득, 재산 등을 조사하여 지원의 적정성을 심사함
- 단기 지원원칙, 타 법률지원 우선원칙, 현물지원원칙, 가구단위의 지원원칙
- 긴급복지지원 심의위원회 개최 : 긴급복지지원법제12조(긴급지원심의위원회)

□ 소요예산 : 493,332천원(국비50%,시비25%,구비25%)

- 긴급복지지원 수혜금 : 493,332천원

사회복지과

□ 조직 현황



□ 인력현황

구분	계	4 급	5 급	6 급	7 급	8급	9 급	기능직	계약직
정 원	22		1	5	6	5	3	2	
현 원	24		1	4	10	5	4	0	

※ 육아휴직 1명(7급), 유학휴직 1명(8급) 포함

□ 노인·장애인 현황

(단위:명)

노인인구			홀몸노인			등록 장애인		
계	남	여	계	남	여	계	남	여
40,830	17,447	23,383	8,985	2,181	6,804	15,074	8,652	6,422

□ 노인·장애인 복지시설 현황

(단위:개소)

계	노인복지시설				장애인복지시설		
	노인종합 복지관	전문요양 시 설	재가노인 복지시설	경로당	장애인 종합복지관	장애인 이용시설	장애인 생활시설
160	1	1	7	136	1	13	1

2011년도 주요업무 추진계획

1. 노인일자리사업 확대 및 고령자 취업지원 사업

고령화 사회를 맞아 노인의 능력과 적성에 맞는 일자리를 창출 발굴하여 사회참여활동 확대와 보충적 소득지원으로 삶의 질 향상 도모

□ 사업개요

○ 사업기간 : 2011. 1 ~ 12월

1) 노인일자리사업

- 사업규모 : 노인거리환경지킴이사업 등 28개 사업 2,400명 참여
- 참여형태 : 주3~4일(월48시간이하), 7개월간 활동, 활동비 월 20만원

2) 공공부문 고령자 채용

- 노인고용 확대를 위해 공공영역 고용현황 전수조사 후 노인에게 적합 직종파악, 정년연장 및 근로시간 조정으로 고령자일자리 확충 검토
- 복지시설 등 위·수탁체 선정 시 가점부여 등 고령자 고용의무화 권장

3) 고령자취업알선센터 운영

- 운영기관 : 서울시립마포노인종합복지관, 시니어클럽
- 운영내용 : 노인적합형 구인처 개발 및 취업연계 추진

□ 세부추진계획

○ 사업계획 수립 : 1월

○ 노인일자리사업 운영

- 수행기관 공모 및 참여자 모집 : 1월 ~ 2월
- 통합발대식 및 소양교육실시 : 3월
- 노인일자리사업 추진실태 점검 및 만족도 조사 : 6월, 9월
- 노인일자리사업 평가 : 12월

○ 공공기관 고령자 채용 이행을 확인 : 매분기 초

○ 고령자 취업상담 및 취업연계 확인 : 매분기 초

□ 소요예산 : 3,091,900천원 (국비30%, 시비35%, 구비35%)

○ 인건비 1,180,960천원, 운영비 3,000천원, 사업 민간위탁금 1,907,940천원

2. 아현실버문화센터 설치 및 운영

서울시 100만 노인시대와 신노년층(시니어 베이비붐 세대)에 대한 능동적인 노인복지를 구현하고, 마포구 내 노인여가복지시설 부족으로 인해 발생하는 어르신들의 높은 욕구를 해소하고자 교육 및 문화사업,주간보호,경로식당을 중심으로 소규모 노인복합시설 운영

□ 사업개요

- 사업기간 : 2011년 6월 ~ 12월
- 사업내용 : 노인상담, 사회문화교육, 경로식당, 노인주간보호, 건강증진 등
- 시행주체 : 마포구 (추후 운영은 민간위탁)
- 사업위치 : 아현동 711번지
- 사업규모 : 연면적 1,079.64㎡(332.6평)/ 지상7층

층 수	면적	용도	비고
지상1층	166.68㎡	치안센타,기계실,북카페,주차장	
지상2층	166.68㎡	경로식당	250명
지상3층	166.68㎡	경로식당 및 프로그램실1	
지상4층	166.68㎡	프로그램실2, 3	
지상5층	157.50㎡	프로그램실4,물리치료실,사무실	
지상6층	166.68㎡	노인주야간보호(데이케어센타)	20명
지상7층	106.74㎡	고가수조,소방기계실,창고,엘리베이터홀	
합 계	1,097.64㎡		

※ 건축비 2,958백만원 (시비 380백만원, 구비 1,578백만원, 국비 1,000백만원)

□ 세부추진계획

- 아현실버문화센터 위탁운영자 선정 ----- 2011. 1월
- 아현실버문화센터 건물 준공 ----- 2011. 5월
- 아현실버문화센터 개관 ----- 2011. 6월

□ 소요예산 : 515,482천원(구비)

- 아현실버문화센터 운영 위탁금 : 515,482천원

3. 특별생계보호사업

타법에서 지원 제외되나 실제 생활이 어려운 저소득 주민 및 국민기초수급자에게 특별생계비 등을 지원하여 복지사각지대 해소 및 생활안정을 도모함

□ 사업개요

- 추진근거 : 마포구 저소득 주민의 복지증진에 관한 조례 제3조
- 지원기간 : 2011. 1월 ~ 12월
- 지원대상
 - 국민기초수급자 중 질병, 자녀교육 등 예상치 못한 사유로 부가적인 지출이 발생하여 특별생계비 지원이 필요한 자
 - 저소득 주민으로서 국민기초수급자, 긴급복지지원사업 등 타법지원 자격기준에 부적합하여 지원을 받지 못하나 위기사유가 지속되고 있어 지원이 필요한 자
- 지원기준 : 소득기준 최저생계비의 150%이하, 재산기준 13,500만원 이하
- 지원내용
 - 특별생계비 : 가구원수에 따른 긴급생계급여 수준의 금액 지원
(※ 1인 200천원, 2인 341천원, 3인 441천원, 5인 641천원, 6인 741천원)
 - 건강보험료 및 공공요금 체납분 : 가구별 상황을 고려하여 최고 50만원
한도내 1회 지원(※지원내용간 중복지원 가능)
 - 예상인원 : 800가구 1,700명

□ 세부추진계획

- 2010.10월~12월 : 마포구 저소득 주민의 복지증진에 관한 조례 및 시행규칙 일부개정
- 2011. 1월 : 저소득 주민 특별생계보호사업 추진계획 수립
- 2011. 1월~12월 : 특별생계보호사업 추진

□ 소요예산 : 250,000천원(구비)

- 특별생계보호 수혜금 : 250,000천원

4. 장애인 일자리 창출

취업 취약계층인 장애인들에게 공공 일자리 제공 및 민간기관과 연계한 장애인 채용박람회 개최를 통해 장애인의 일자리를 효율적이고도 효과적으로 창출하고자 함

□ 사업개요

- 사업기간 : 2011. 1월 ~ 12월
- 추진근거 : 장애인복지법 제29조(직업)
- 사업내용
 - 제7회 마포 장애인 채용박람회 개최 : 장애인 1,800여명 참여
 - 장애인복지일자리사업(동문고, 교통안내도우미 사업) : 48명
 - 장애인행정도우미 사업 : 24명

□ 세부추진계획

- 장애인행정도우미 추진계획 수립 : 2010. 12월
 - 동주민센터등 행정기관 장애인복지업무 보조
- 장애인복지일자리 추진계획 수립 : 2011. 2월
 - 휠체어 사용 장애인에 대해 교통안내도우미, 지적 장애인등에게 동문고 도우미 일자리 제공
- 제7회 마포 장애인 채용박람회 개최 계획 수립 : 2011. 3월
 - 일시 및 장소 : 2011. 5월 중/ 상암월드컵경기장 내 리셉션 홀
 - 규모 : 구인업체 65개 내외, 구직 장애인 1,800여명 이상
- 장애인 일자리사업 평가 : 2011. 12월

□ 소요예산 : 453,632천원

- 장애인 채용 박람회 개최 예산 : 95,000천원(구비 100%)
- 장애인 일자리 사업 예산 : 358,632천원(국비 30%, 시비 35%, 구비 35%)

5. 임차경로당 신설

경로당이 없어 어르신들의 불편 민원이 지속되어 온 지역에 적정한 건물을 임차하여 경로당 3개소를 신설하고자 함.

□ 사업개요

- 추진근거 : 구청장 동주민센터 방문 관련 건의사항
- 대상지역 및 건의내용
 - 성산2동 : 성산동 200번지 일대에 경로당을 설치하여 중동경로당 이전 요망(건의자 성산동 165-70 김기석)
 - 성산1동 : 서교로 동쪽에 노인들이 이용할 수 있는 노인정 설치 요망(건의자 성산동 50-5 손대성)
 - 공덕동 : 공덕동 111-24,53,251번지 일대에 경로당 건립 요망(건의자 공덕동 11-159 강성열)
- 경로당 신설방안
 - 건의내용과 주변환경에 맞는 임차 경로당 3개소 신설

□ 세부추진계획

- 예산 확보 후 적정한 건물을 임차하여 경로당 3개소 신설
- 성산2동 200번지 지역에 경로당 신설 후 중동 경로당 이전
- 중동 경로당 이전 후 기존 건물은 구 재산관리 총괄 부서(재무과)로 이관

□ 소요예산 : 761,732천원 (구비)

- 임차보증금 : 750,000,000원(250,000,000원*3개소)
- 중개수수료 : 2,250,000원((250,000,000원×3/1000)*3개소)
- 전세권설정 증지수수료 : 42,000원(14,000원*3개소)
- 중동경로당 이사비 : 900,000원
- 간판제작설치비 : 540,000원(180,000*3개소)
- 물품구입비(성산1동,공덕동) : 8,000,000원(4,000,000원*2개소)

6. 마포구 실버축구단 운영

노령인구 증가에 맞추어 「마포구 실버축구단」의 안정적 운영과 실질적 지원으로 소외계층에 대한 배려, 노인의 건강관리와 여가문화 활성화에 기여코자 함

□ 사업개요

- 사업기간 : 2011. 1. ~ 12.
- 사업대상 : 마포구 관내 거주 및 65세 이상 활동 가능자
- 선수구성 : 50명 (60대 상비군 25명, 70대 상비군 25명)
- 운영내용
 - 활동의 효율화를 위해 60대 상비군, 70대 상비군으로 이원화 운영
 - 축구대회를 위한 선수 구성시는 참가기준에 맞게 재구성 참여 추진
 - 매월 정기적 연습활동 추진
 - 어버이날, 노인의 날 전·후 친선 및 축구대회 경기참가
 - 타구 및 지방과 연계 친선경기 참여로 문화교류 및 이해증진
- 운영기관 : 사)대한노인회 마포구지회 위탁
- 추진근거 : 「노인복지법」 및 「저출산·고령사회 기본법」

□ 세부추진계획

- 사)대한노인회 서울시 연합회주관축구대회 참가 : 5월, 10월
- 월 2회 정기 축구연습 및 활동 실시
- 연 1회 선수 상호간 화합과 발전방향 등 간담회 실시
- 지역사회 참여 및 자원봉사활동 실시

□ 소요예산 : 10,000천원 (구비)

- 실버축구단 운영 민간위탁금 : 10,000천원

7. 홀몸노인 사회안전망 구축

노인돌봄미를 활용, 홀몸노인에 대한 생활실태 및 복지욕구를 파악하여 정기적인 안전 확인, 보건·복지서비스 연계 및 조정, 생활교육 등을 통해 홀몸노인에 대한 종합적인 사회안전망 구축

□ 사업개요

- 사업기간 : 2011. 1월 ~ 12월
- 사업대상 : 만65세이상 홀몸노인
(요양서비스 불필요한 홀몸노인중 소득,건강,사회적접촉 등 평가후 선정)
- 사업내용
 - 수혜인력 : 홀몸노인 1,000명
 - 공급인력 : 노인돌봄미 27명, 서비스관리자 1명
 - 세부사업 : 안전확인, 생활교육, 서비스연계, 사랑의 안심폰 280대 운영
- 시행방법 : 민간위탁(시립마포노인종합복지관)
- 추진근거 : 노인복지법 제27조의 2(홀로사는 노인에 대한 지원)

□ 세부추진계획

- 2011. 1월 : 사업기관 선정 및 사업계획 수립
- 2011. 2월, 7월 : 홀몸노인 현황 조사(DB 업데이트)
- 2011. 1월~12월 : 홀몸노인 복지서비스 지원
- 2011. 6월, 11월 : 여름철, 겨울철 홀몸노인 돌봄계획 수립
- 2011. 12월 : 홀몸노인서비스 만족도 조사 및 사업평가

□ 소요예산 : 258,492천원 (구비 25%, 시비 25%, 국비 50%)

- 노인돌봄 기본서비스 사업 민간 위탁금 : 258,492천원

8. 마포복지종합센터 내 소규모 노인복지관 설치 및 운영

서울시 100만 노인시대와 신노년층(시니어 베이비붐 세대)에 대한 능동적인 노인복지를 구현하고, 마포구 내 노인여가복지시설 부족으로 인해 발생하는 어르신들의 높은 욕구를 해소하고자 취미여가와 교육사업, 시니어클럽(노인창업·취업)중심으로 소규모 노인복지관 운영

□ 사업개요

○ 사업기간 : 2011년 11월 ~ 12월

○ 사업내용 : 노인상담, 사회교육, 노인창업·취업, 노인주간보호, 건강증진 등

□ 세부추진계획

○ 시행주체 : 마포구 (추후 운영은 민간위탁)

○ 예산지원형태 : 구비

○ 공정 : 공사 30%진행 (2011.11월 준공예정)

○ 사업위치 : 노고산동 1-50(마포복지종합센터 4층)

○ 사업규모 : 연면적 1,407.48㎡(426평)

종 별	시설명	세부시설내역	비고
4층 소규모노인복지관	시니어클럽	노인상담실, 사회교육실, 노인창업·취업실	600명
	데이케어센터	노인주간보호실	
	건강증진센터	물리치료 및 재활시설, 체력증진실	

□ 소요예산 : 521,210천원 (구비)

○ 소규모노인복지관 운영 위탁금 : 521,210천원

9. 국민기초생활보장사업

최저생계비 이하의 생활을 하는 저소득 주민에 대한 관리의 적정성을 기하고, 기본적인 생활에 필요한 급여를 실시함으로써 이들의 최저생활을 보장하고 생활안정을 도모

□ 사업개요

- 사업기간 : 2011. 1월~12월
- 사업대상 : 기초생활보장수급자 4,180세대 6,900명
- 사업내용
 - 국민기초생활수급자 신규 조사 및 기존수급자 확인조사에 따른 자격 결정
 - 국민기초생활수급자 자격결정에 따른 급여액 확정 및 지급
 - 부정수급자에 대한 보장비용 징수 및 반환

□ 세부추진계획

- 2011년 급여지급계획 수립 : 연초
- 국민기초생활보장수급자 조사에 따른 각종 자격 결정 및 통지
- 국민기초생활보장수급자 급여 지급
 - 생계·주거급여 : 매월 20일 가구별 지급
 - 교육 급여 : 입학금·수업료·교과서대·부교재비 등 분기별 지급
 - 중 학교 : 부교재비 34,000원(연1회), 학용품비 23,300원×2회(1, 3분기)
 - 고등학교 : 교과서대 112,300원(연1회), 학용품비 23,300원×2회(1, 3분기)
수업료(학교장이 고지하는 금액 전액/ 분기별 지급)
 - 장제·해산급여 : 사유 발생시 수시 지급
- 부정수급자 보장비용 징수(면제) 심의 : 매월

□ 소요예산 : 18,735,300천원(국비 60% 시비 28% 구비 12%)

- 생계급여 : 14,325,000천원
- 주거급여 : 3,592,000천원
- 교육급여 : 762,800천원
- 해산장제급여 : 55,500천원

10. 의료급여 지원

보건과 복지의 복합적 문제를 가진 의료급여수급자를 대상으로 의료혜택을 지원함으로써 저소득층의 의료 사각지대 해소 및 삶의 질 향상에 기여하며, 대상자 사례관리를 적시에 밀착 제공함으로써 수급자의 자가건강관리능력 향상 및 의료급여 재정안정화를 도모하고자 함.

□ 사업개요

- 사업기간 : 2011. 1. 1 ~ 2011. 12. 31
- 사업대상 : 의료급여수급자 4,550세대 7,800명
- 사업내용
 - 의료급여대상자 선정 및 자격관리
국민기초수급자, 행려환자, 타법에 의한 수급자(국가유공자 외 7종)
 - 의료급여수급자 급여비지원 : 장애인보장구, 요양비, 보상금·초과금, 건생비 등
 - 의료급여비용 정산 : 진료비정산(공단-보장기관간, 환급금, 입양아동, 의사상자)
 - 의료급여수급자 개별사례관리실시 : 연간680명, 수행인력(의료급여관리사) 2명
- ※ 대상 : 고위험군 200명, 예방군 20명, 신규 400명, 일시군 60명

□ 세부추진계획

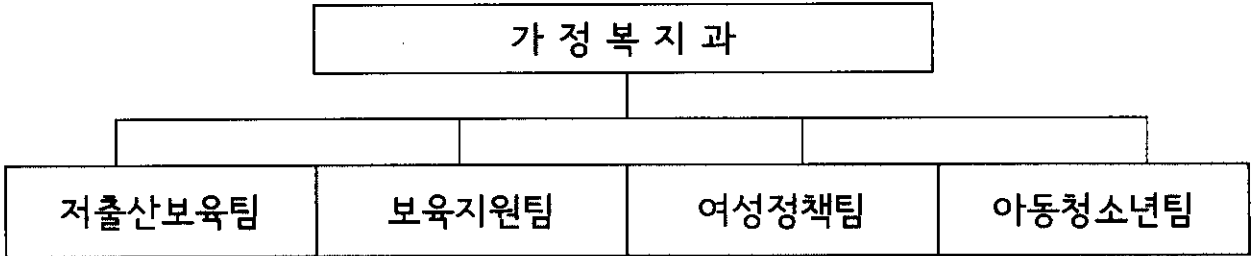
- 2011년 의료급여지원계획 및 의료급여사례관리계획 수립 - 연초
- 의료급여심의위원회 심의 실시 - 매월 1회
- 의료급여 자격관리 - 신규자, 중지자, 자격변경(유형변경·세대변경), 전·출입 관리
- 의료급여 급여비 정산 - 본인신청 및 공단통보에 의거 진료비 정산
- 의료급여 급여비 지원 - 본인 신청 및 공단 통보에 의거 매월 지급

□ 소요예산 : 350,000천원

- 의료급여 지원 : 287,850천원(국비50%, 시비50%)
- 인력관리 운영 : 62,150천원(국비50%, 시비50%)

가 정 복 지 과

□ 조직 현황



□ 인력현황

구 분	계	4 급	5 급	6 급	7 급	8급	9 급	기능직	계약직
정 원	19	-	1	5	4	4	3	2	-
현 원	20	-	1	4	8	1	3	3	-

□ 보육시설 현황

계	구립	법인시설	민간시설	가정	직장	부모협동	방과후
190	34	8	56	68	6	4	14

□ 아동청소년시설 현황

(2010.11.10.현재)

삼 동 소년촌	영락 의집	신나는 구름홈	다솜 의집	홀트일시 보호소	지역아 동센터 (개소)	청소년 독서실 (개소)	청소년 수련관	마포청 소년화 의집	마포보육 정보센터	장난감 대여점
정원/ 현원	정원/ 현원	정원/ 현원	정원/ 현원	정원/ 현원						
80/66	6/6	7/4	7/3	50/18	12	2	1	1	1	2

2011년도 주요업무 추진계획

1. 마포보육정보센터 운영

전문보육정보와 포괄적인 보육서비스를 제공하여 영유아의 전인적 성장 발달과 보육수준 향상에 기여하고자 함.

□ 사업개요

- 사업기간 : 2011. 1. 1. ~ 12. 31.
- 사업대상 : 마포관내 보육시설, 미취학 영유아 및 학부모
- 사업위치 : 상암동 1686
- 사업내용 :
 - 영유아지원사업 : 영유아플라자, 도서관, 놀이프로그램 운영
 - 시설지원사업 : 종사자교육, 평가인증서울형조력, 자질향상프로그램 운영
 - 부모지원사업 : 육아카페운영, 부모교육, 부모참여프로그램 운영
 - 정보지원사업 : 홈페이지 운영, 간행물제작발간, 조사홍보연구사업
 - 지역사회네트워크사업 : 유관기관협력사업 등

□ 세부추진계획

- 연간운영계획수립 : 2010. 12월중
- 분야별 프로그램운영 : 세부운영계획에 의거 분야별 추진
- 만족도 조사 : 2011. 12월(1회)
- 운영평가 : 연중 1회 이상

□ 소요예산 : 765,282천원

- 마포보육정보센터 운영비 : 765,282천원(구비688,816천원, 시비76,466천원)

2. 보육시설 관리 및 운영 지원

영·유아에 대한 보육료 지원 및 보육시설에 대한 운영관리를 통해 보육서비스의 질적 향상을 도모하며 부모가 안심하고 믿고 맡길 수 있는 보육환경을 조성하고자 함

□ 사업개요

- 사업기간 : 2011. 1월 ~ 12월
- 사업대상 : 보육시설 190개소, 종사자 1,304명, 보육아동 7,053명
- 사업내용 : 보육료 및 운영보조금 지원
- 사업비 : 27,397백만원 (구비 8,160 시비 13,485 국비 5,752)

□ 세부추진계획

- 보육시설 운영 지원기준
 - 영·유아 보육료 및 종사자 인건비 지원 : 2010년 대비 지원단가 3% 인상
 - 다문화가정 보육료 지원(신규) 및 보육료 지원 확대(소득하위 70% 이하 보육료 전액 지원)
- 보육시설 운영 지원내역
 - 국고 보조사업(국비30%, 시비49%, 구비21%) : 19,129,570천원
 - 차등보육료, 만5세아, 장애아, 기본보육료, 맞벌이 보육료, 다문화 가정보육료
 - 종사자 인건비, 교재 교구비, 보육교사 보수교육비 등
 - 시비 보조사업(시비50%, 구비50%) : 7,361,080천원
 - 다자녀, 시설운영, 방과후교실, 장애통합 / 서울형어린이집 지원(70:30)
 - 구 자체사업(구비100%) : 905,897천원
 - 구청직장어린이집 지원, 민간시설 영아간식비 및 냉난방비 지원 등

□ 소요예산 : 27,396,547천원

○ 사업별 예산현황

(단위 : 천원)

계	인건비	보육료	시설지원	서울형지원	다자녀지원	방과후 등
27,396,547	6,851,753	12,188,017	4,308,301	2,267,074	1,300,980	480,422

3. 보육시설의 효율적 지도점검 및 인센티브 지원

영유아에 대한 보육료 지원 및 보육시설에 대한 운영관리를 통해 보육서비스의 질적 향상을 도모하며 부모가 안심하고 믿고 맡길 수 있는 보육환경을 조성하고자 함

□ 사업개요

- 사업기간 : 2011. 1. ~ 12.
- 사업대상 : 관내 보육시설 190개 시설
 - 구립34, 법인외8, 민간56, 가정68, 방과후14, 부모협동4, 직장6
- 사업내용 : 지도점검 우수보육시설 인센티브 지원 소규모 보육시설 취사부 인건비 지원

□ 세부추진계획

- 지도점검 실시 : 190개 보육시설
 - 점검기간 : 2011. 1. ~ 12.
 - 점검내용 : 급식위생, 안전, 회계, 기타운영 등
- 우수보육시설 인센티브 지원
 - 지원시설 : 총10개소
 - 지원기준 : 당해연도 지도점검결과 상위10%이내 시설
- 50인 이하 소규모 보육시설 취사부 인건비 지원
 - 지원시설 : 총35개소
 - 지원기준 : 전년도 지도점검결과 우수보육시설 중 50인 이하 소규모 시설

□ 소요예산 : 225,000천원(구비)

- 우수보육시설 인센티브 지원 : 15,000천원(1개소 당 1,500천원)
- 50인 이하 소규모 보육시설 취사부 인건비 지원 : 210,000천원(1명당 50만원 12개월)

4. 출산 · 양육 지원에 따른 저출산 대응

결혼출산 기피 등 사회현상과 관련하여 지역사회 관심을 유도하고 정부시책과 주민욕구에 부응하고자 출산축하금 지원 및 양육 지원에 따른 경제적 비용 부담 완화와 출산 분위기 조성으로 출산을 향상에 기여

□ 사업개요

- 사업기간 : 2011. 1월 ~ 2011. 12월
- 사업대상 : 마포구 출생아, 0세~ 만 5세, 영·유아 아동, 학부모
- 사업내용 : 출산축하금지원, 셋째아 지원, 시설미이용아동 양육지원

□ 세부추진계획

- 출산축하금 지급
 - 신생아의 마포 구민이 됨을 축하하고 출산에 따른 경제적 비용 지원(1인 100,000원)
- 셋째아 지원
 - 0세 ~ 만5세(72개월)까지 셋째이상 또는 세쌍둥이 영유아 양육수당 지원
 - 양육수당 월 100,000원 또는 실 보육료의 50% 지원
- 시설미이용 아동 양육 지원
 - 보육시설 미이용 아동 중 최저생계비 120% 이내의 가정의 아동에게 지원
 - 0세부터 ~ 24개월 미만 아동(월 100,000원) 지원

□ 소요예산 : 2,484,780천원

- 출산축하금 지급 : 373,800천원(구비)
- 셋째아 지원 : 1,300,980천원(시 : 650,490천원 구 : 650,490천원)
- 시설미이용 아동 지원 : 810,000천원(국 : 243,000천원 시 : 396,900천원 구 170,100천원)

5. 여성직업교육 운영

관내 여성을 위한 전문교육을 통해 여성의 취·창업을 지원하여 여성의 경제활동을 증가 및 경제력 향상

□ 사업개요

- 사업기간 : 2011.1월 ~ 12월
- 사업대상 : 관내 여성 (저소득 및 한부모가정 우선)
- 사업기관 : (사)여성자원금고 (신수동 31-1, 신서강빌딩9층)
- 사업내용
 - 기업과 연계하여 맞춤형 교육 실시로 일자리 창출 및 취업률 제고
 - 경제의식함양을 위한 전략적 심화교육 및 창업교육 실시
 - 여성 취업률 제고를 위한 국가자격증 취득교육 실시
 - 직업능력 개발을 위한 자기진단, 자기계발 및 직업탐색 프로그램 운영
 - 결혼·출산·육아 등의 이유로 경력이 단절된 여성의 근로의욕을 북돋울 수 있는 직업의식 강화 프로그램 운영

□ 추진계획

- 기업과 연계하여 여성취업박람회 개최 : 상·하반기 2회
 - 관내 기업대상 여성취업률 제고를 위한 협조 요청
- 여성기업가와 창업준비 교육생과의 멘토링 체제 구축
- 직업세미나, 창업교육 등 연계프로그램 개최 : 2011. 7
 - 직업세계의 안내, 창업을 위한 컨설턴트
- 취업률 제고를 위한 자격증 취득분기별 교육실시 : 연중
 - 수료생 전원 자격증 취득을 위한 유능한 강사진 확보
- 여성직업교육생 모집 홍보 : 연중
- 위탁운영체 지도점검 : 분기별

□ 소요예산 : 150,000천원(구비)

- 여성직업교육 위탁 사업비 : 150,000천원

6. 다문화가족 지원사업

다문화가족 및 결혼이민여성을 위한 다양한 서비스 지원을 통해 가족 구성원간 문화적 차이를 극복하고 한국생활에 조기 적응할 수 있도록 하여 다문화가족 내 문제를 사전에 예방하고자 함

□ 사업개요

- 사업기간 : 2011.1월 ~ 12월
- 사업대상 : 관내 다문화가족
- 사업내용
 - 결혼이민여성 친정부모 맏기 및 자조모임 운영(43가족)
 - 다문화여성 女幸포럼단 운영 (필리핀 등 15명)
 - 다문화가족 자녀 방과후 교실 운영(상반기)
 - 보습교육 및 직업체험, 문화체험 등
 - 다문화가족 역량강화교육 (정보화법률·운전교육, 다문화 이해 등)
 - 결혼이민여성 일자리창출사업
 - 다문화가족지원센터를 통한 통합지원프로그램 운영

▶ 다문화가족지원센터 프로그램 ◀

- 한국어 교육, 가족 및 다문화사회 이해교육 (배우자,부부,시부모)
- 개인, 가족상담 프로그램 운영
- 언어발달지원사업, 방문교육사업, 결혼이민자 통·번역서비스

□ 세부추진계획

- 친정부모맏기 및 자조모임 운영 : 분기별 1회 년4회 실시
 - 한국인친정부모사업을 통한 정서적 안정도모(43가족)
 - 기존 가족 유대 및 새가족 영입

- 다문화여성 女幸포럼단 운영 : 분기별 1회 연4회 실시
 - 결혼이민여성의 국가별 네트워크 기회마련
- 자녀 방과후 교실운영 위탁(사업공모) : 상반기 1회 실시
 - 보습교육 및 직업체험을 통해 학습증진 및 진로개발지원
- 결혼이민여성 일자리창출사업 실시 : 상반기 1회 실시
 - 결혼이민여성의 경제력 향상 도모
- 다문화가족 역량강화교육 : 연3회 실시
 - 법률 및 정보화, 운전교육, 다문화이해 등 교육실시로 한국생활 불편 감소
- 다문화가족 사회통합프로그램 : 연중 실시
 - 한국어교육, 방문교육, 통번역서비스, 언어발달지원, 상담 등

□ 소요예산 : 136,780천원

- 결혼이민여성일자리창출사업, 다문화가정자녀방과후교실 운영 등 20,000천원(구비)
- 다문화가족지원센터 운영비 50,000천원(국비50%, 시비50%) - 재배정 예산
- 다문화가족방문교육사업 66,780천원(국비50%, 시비50%) - 재배정 예산

7. 건강가정지원 사업

다양한 가족지원 사업을 통해 가정의 건강성을 강화하고 주민의 삶의 질을 높이고 새로운 가족문화 창조에 기여하고자 함.

□ 사업개요

- 사업기간 : 2011. 1월 ~ 12월
- 사업대상 : 관내 주민
- 사업내용
 - 가족상담·교육·문화사업
 - 정보제공 및 지역사업연계사업
 - 아이돌보미지원사업
- 위탁기관 : 사회복지법인 홀트아동복지회
- 수행기관 : 마포구 건강가정지원센터(합정동 들머리2길 6)
- 추진근거 : 건강가정기본법 제21조, 제22조, 제30조, 제35조

□ 세부추진계획

- 세부사업계획 수립 : 2011. 1월
- 세부사업 실시·홍보(연중) 및 위탁기관 지도점검(분기별)
- 이용자 만족도 조사 : 연2회(상·하반기 각1회)
- 2011년도 사업실적 검토 및 사업비 정산 : 2012. 1월

□ 소요예산 : 599,100천원

- 건강가정지원센터 운영 : 164,000천원(시비50%, 구비50%)
- 아이돌보미지원사업 : 435,100천원(국비30%, 시비35%, 구비35%)

8. 청소년시설 관리 운영

청소년시설을 효율적으로 관리·운영하여 지역청소년들과 주민들에게 다양한 문화·스포츠·여가활동을 즐길 수 있는 복지공간으로 제공하고자 함.

□ 사업개요

○ 사업기간 : 2011. 1월 ~ 12월

시 설 명	소 재 지	건물현황	규 모	위탁운영법인	개관일
청소년문화의집	상암동 1688	지상5층 지하1층	대지1,463㎡ 건물3,687㎡	명지학원 (명지전문대학)	2010.2.1
청소년수련관	성산동 368-1	지상4층 지하2층	대지2,286㎡ 건물5,212㎡	명지학원 (명지전문대학)	2008.11.1
염리청소년 독서실	염리동 36-3	지상2층 지하1층	대지625㎡ 건물942㎡	세이브더 칠드런코리아	1991.9
망원청소년 독서실	망원동 451-1	지상3층 지하1층	대지990㎡ 건물929㎡	세이브더 칠드런코리아	1991.7
상수청소년 독서실	상수동 397	지상3층 지하1층 중 2층, 3층	대지209㎡ 건물361㎡	학교법인 봉암학원	2009.4.1

○ 사업내용

- 이용대상 : 청소년 및 인근 주민
- 운영사업 : 청소년활동, 문화활동, 평생교육 등 프로그램 및 열람실 운영
- 운영방법 : 위탁운영(명지학원, 세이브더칠드런코리아, 봉암학원)

□ 세부추진계획

- 2011년 청소년시설 이용 만족도 조사 실시 연2회
- 청소년 프로그램 위주 운영 내실화 연중

□ 소요예산 : 1,424,611천원

- 청소년문화의집 : 1,000,000천원(자원회수시설 기금)
- 청소년수련관 : 22,603천원
- 청소년독서실 : 402,008천원

9. 해외입양인 꿈나무 영어교실

우리구에서 실시하는 해외입양인 모국체험 등을 통해 우리구와 인연을 맺은 해외 입양인을 원어민 영어강사로 활용하여 자라나는 꿈나무들에게 질 높은 영어학습 기회를 제공하여 구민복리를 향상시키고자 함

□ 사업개요

- 사업기간 : 2011. 1월 ~ 12월
- 사업대상 : 관내 저소득 아동·청소년
- 사업위치 : 지역아동센터 12개소, 구립어린이집 34개소 등
- 사업규모 : 해외입양인 20명, 관내 저소득 아동·청소년 1,000여명
- 사업내용
 - 해외입양인을 원어민 강사로 모집·확보하여 지역아동센터, 어린이집 등 관내 시설에 배치하여 저소득 가정의 아동에게 양질의 영어교육 실시

□ 세부추진계획

- 해외입양인 원어민영어강사 모집 및 확보 홀트아동복지회
 - 모집 홍보, 원어민 영어강사 자격 검증 등
- 영어강사 활동계약 체결 마포구 - 홀트아동복지회
- 원어민 영어강사 배치 마포구
 - 지역아동센터 12개소, 구립 어린이집 34개소 등
- 영어강사 활동계약 체결 마포구 - 홀트아동복지회
- 예산지원(원어민 영어강사 강사비) 마포구

□ 소요예산 : 59,400천원(구비)

- 해외입양인 꿈나무 영어교실 운영비 : 59,400천원
 - 산출내역 : 55,000원(강사료)×18일(활동일수)×5명(강사)×12개월

10. 저소득층 방과 후 학습 지원

가정형편으로 교육기회 및 여건이 상대적으로 소외되어 있는 저소득 청소년들에게 방과 후 학습 기회를 제공함으로써 교육에 대한 상대적 박탈감 해소

□ 사업개요

- 사업기간 : 2011. 1 ~ 12월
- 사업대상 : 기초생활수급자, 차상위, 한부모 가정의 초·중·고생
- 사업위치 : 관내 동주민센터, 지역아동센터 등
- 사업규모 : 자원봉사 교사 100명, 초·중·고생 150명
- 사업내용
 - 관내 대학의 대학생 등 자원봉사 교사를 모집하여 저소득 가정 자녀들을 대상으로 1:1 또는 1:2로 국어, 영어, 수학 과목에 대한 방과 후 학습 지원(주2회 2시간씩 학습)
 - 방과 후 학습을 위해 필요한 학습교재 구매 지원
 - 대학생 등 자원봉사 교사들에게는 교통비 수준의 실비(1회 10,000원) 지급

□ 세부추진계획

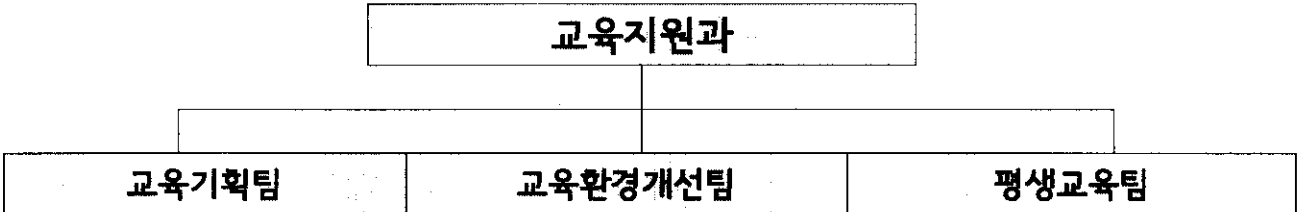
- 종합추진계획 수립 2011.1월
- 학생 선발, 자원봉사 교사 모집, 학습공간 확보 및 지정 2011.1월~2월
- 방과 후 학습 실시(주2회 2시간), 학습교재 구매 지원 연중
- 학업 성취도 향상 등 사업성과 분석 및 평가 2011.12월

□ 소요예산 : 37,920천원(구비)

- 자원봉사교사 실비 : 31,200천원
- 방과후학습 교재비 : 6,720천원

교육지원과

□ 조직현황



□ 인력 현황

구분	계	4급	5급	6급	7급	8급	9급	기능직	계약직
정원	15		1	4	4	3		1	2
현원	15		1	3	7	1	1		2

□ 교육시설 현황

(단위:개소)

구분	유치원	초등학교	중학교	고등학교	특수학교	대학교	협력인정 학교
계	32	22 (공립21, 사립1)	14 (공립9, 사립5)	9 (공립2, 사립7)	2 (국립1, 공립1)	3 (사립)	3 (사립)

□ 도서관시설 현황

○ 구립도서관

(단위:개소)

계	구립도서관	작은도서관	영어도서관	비고
8	1	5	2	

□ 평생교육시설 현황

(단위:개소)

구분	학습관		협력기관					
	평생 학습관	청소년 수련관	마포 문화원	여성 교육	복지관	대학 부설	학교 형태	주민 센터
계	1	1	1	2	4	2	3	16

2011년도 주요업무 추진계획

1. 교육경비보조금 지원 특성화 추진

새로운 교육정책에 발맞춰 특성화 사업을 발굴하여 지원함으로써 공교육의 내실화에 기여하고자 함

□ 사업개요

- 추진근거 : 서울특별시 마포구 교육경비보조에 관한 조례
- 사업기간 : 2010. 12. ~ 2012. 2월
- 사업대상 : 80개교 (초·중·고 46, 특수 2, 유치원 32)
- 사업내용
 - 서울형 혁신학교 지원
 - 전문화고 설립 지원 및 명문학교 지원 확대
 - 전문계고 기능인재 육성 및 취업지원
 - 학습보조 인턴교사 운영 내실화 지원
 - 병설유치원 설립 지원
 - 학교시설환경 및 학력향상 프로그램 지원

□ 세부추진계획

- 2011 교육지원사업 추진계획 수립 : 2010. 12월
- 사업공모 : 2010. 12. ~ 2011. 1월
- 사업선정심의 : 2011. 2월
- 보조금교부 : 2011. 3월
- 교육지원사업 관리 및 평가 : 2011. 3. ~ 2012. 2월

□ 소요예산 : 4,190,700천원(구비)

- 교육경비보조금 : 4,190,700천원

2. 친환경 학교급식 지원

성장기 학생들의 건강한 심신발달을 도모하기 위해 품질이 우수하고 안전한 식재료 사용에 필요한 급식경비를 지원하고, 보편적 복지 실현을 위한 차별 없는 무상급식 단계별 실시

□ 사업개요

- 추진근거 : 학교급식법 제9조 1항
- 사업기간 : 2011. 3. ~ 2012. 2월
- 사업대상 : 마포구 관내 22개 초등학교 전학년 21,104명
- 사업내용
 - 무상급식 지원 : 서울시교육청·마포구 매칭 지원
 - 지원대상 : 마포구 관내 21개 공립초등학교 중 2개 학년
 - 재정분담비율 : 서울시교육청 : 마포구 = 5 : 5
 - 우수 농축산물 지원 : 공사립 초등학교 22개교 지원
 - 친환경 쌀 보전 차액 지원 : 공·사립 22개교 지원

□ 세부추진계획

- 친환경 학교급식 지원 계획 수립 : 2010. 12월
- 각 학교별 급식비 지원 신청 : 2 11. 1 ~ 2월
- 급식지원 심의위원회 개최 및 결정, 교부 : 2011. 2월
- 상반기 친환경 학교급식지원 및 정산 : 2011. 3 ~ 8월
- 하반기 친환경 학교급식지원 및 정산 : 2011. 9 ~ 2012. 2월

□ 소요예산 : 2,178,000천원(구비)

- 친환경 학교급식 지원 보조금 : 2,178,000천원

3. 학력신장을 위한 교육활동 지원

관내 각급 학교 학생들을 위한 교육프로그램을 활성화하여 학력 신장을 도모하며 우수인재를 양성하여 우리구 교육경쟁력 제고

▣ 사업개요

- 사업기간 : 2011. 1. ~ 12월
- 사업내용
 - 예·체능 종합발표회 개최 : 관내 초등학생 및 교사, 학부모 700명
 - 대학입시설명회 : 고등학교 3학년 수험생, 학부모 등 1,000명(2회)
 - 수학경시대회 : 관내 초등학교 5~6학년 및 중학교 재학생 800명
 - 서강대와 함께하는 영어캠프 운영 : 관내 초등학생 3~6학년생 156명
 - 상상플러스 과학탐험교실 운영 : 관내 초등학생 800명
 - 일본인 학교와 연계, 교육프로그램 공유 및 문화교류의 장으로 승화

▣ 추진계획

- DMC 내 외국인학교 문화교류 방안 협력사업 추진 : 2011. 1. ~ 12월
- 상상플러스 과학탐험교실 운영 : 2011. 1. ~ 12월
- 상·하반기 입시설명회 개최 : 2011. 4월(11월)
- 수학경시대회 개최 : 2011. 6월
- 서강대와 함께하는 영어캠프 운영 : 2011. 7. ~ 8월
- 초등학교 예·체능 종합발표회 개최 : 2011. 12월

▣ 소요예산 : 90,320천원 (구비)

- 사업별 예산현황 (단위 : 천원)

계	예·체능	대학입시	수학경시	영어캠프	상상플러스
90,320	7,200	4,500	11,500	50,120	17,000

4. 학부모 교실 운영

급변하는 교육환경 변화에 대처할 수 있는 올바른 자녀 교육법 등 학부모로서의 자질·능력 함양

▣ 사업개요

- 추진근거 : 서울특별시 마포구 평생교육진흥조례 제3조
- 사업기간 : 2011. 1. ~ 12월
- 사업내용
 - 대 상 : 관내 초·중·고등학생 자녀를 둔 학부모
 - 수강인원 : 320명(매 회당 80명)
 - 운영방식
 - ▶ 마포 학부모아카데미 운영 : 2회
 - ▶ 찾아가는 학부모아카데미 운영 : 2회 (시범학교 2개교 선정)
 - 교육주제
 - ▶ 미래의 인재로 키우기 - 자녀의 진로지도
 - ▶ 우리자녀 행복한 책벌레 만들기, 성공하는 부모의 7가지 습관
 - ▶ 부모-자녀대화법, 자기주도적 학습법 등
 - 교육과정 및 강사진 구성 : 학부모교육 전문기관 위탁

▣ 추진계획

- 종합기본계획 수립 : 2011. 3월
- 상반기 학부모아카데미 진행 : 2011. 4 ~ 5월
- 찾아가는 학부모아카데미 진행 : 2011. 5 ~ 6월
- 하반기 학부모아카데미 진행 : 2011. 8 ~ 9월
- 찾아가는 학부모아카데미 진행 : 2011. 10 ~ 11월

▣ 소요예산 : 20,500천원(구비)

- 학부모교실 민간위탁금 등 : 20,500천원

5. 사이버평생학습관 운영

구민들이 언제든지 원하는 학습을 할 수 있는 우수하고 다양한 교육 콘텐츠를 분야별로 구성하여 E-Learning 방식으로 제공함으로써 성공적인 평생학습 도시로의 변화 추구 및 지역사회 발전 토대 마련

□ 사업개요

- 사업기간 : 2011. 1. ~ 12월
- 사업대상 : 마포구민(일반 성인, 초·중·고등학생으로 세분화)
- 사업내용
 - 외국어교실 : 3대외국어(영어, 일어, 중국어)의 기초문법 및 초중고급회화, 어학시험능력대비강좌, 어린이영어교실 별도운영
 - 문화교실 : 취미/교양, 경제/재테크, 문학/예술, 요리/인테리어, 건강 분야
 - 초등 사이버스쿨 : 전과목 진도 및 학습내용 서비스
 - 중등 사이버스쿨 : 전과목 내신대비 및 문제은행, 학습정보, 상담실 운영
 - 인터넷 수능 및 정보화교실 운영

□ 세부추진계획

- 사업별 용역 계획 수립 및 구축 : 2011. 1. ~ 2월
- 사업별 콘텐츠 서비스 운영 : 2011. 1. ~ 12월
- 서비스 운영에 대한 대주민 홍보 : 2011. 3월, 9월(연2회)
- 사이버평생학습관 이용자 만족도 조사 : 2011. 6월, 9월, 12월(연3회)

□ 소요예산 : 133,245천원(구비)

- 평생학습센터 홈페이지 유지보수비 : 3,045천원
- 사이버평생학습관 용역비 : 130,200천원

6. 평생교육 프로그램 운영 및 지원

다양하고 수준 높은 마포만의 특성화된 평생교육 프로그램 운영 및 지원을 통해 구의 정체성을 만들어나가고 구민의 경쟁력 및 만족도를 높이고자 함

□ 사업개요

- 추진근거 : 평생교육법 제5조(국가 및 지방자치단체의 임무)
마포구 평생교육진흥 조례 제3조(평생교육의 진흥)
- 사업기간 : 2011. 1. ~ 12월
- 사업대상 : 마포구민 및 마포구 소재 직장인
- 사업내용 :
 - 마포만의 지역특성을 반영한 인문교양, 문화예술 프로그램으로 구 특성화
 - 공익적인 시민참여 프로그램 운영으로 구민 정체성과 자부심 향상
 - 초등기본교육, 기초영어교육프로그램 운영으로 소외계층 배움의 기회제공
 - 직업능력향상프로그램을 통해 구민의 경쟁력 향상과 취업에 조력

□ 세부추진계획

분 야	프 로 그 램	운영시기
인문예술분야	마포열린강좌, 창의력발전소 마포, 학교에서 만나는 독서의 즐거움	연중
시민교양교육	마포보물찾기과정, 더불어 잘 사는 마포대학 평생교육관계자 역량강화 과정	연 2회
기초외국어교육	ABC알파벳교육	연중
직업능력향상교육	직업능력향상을 위한 전문자격증 과정	연 2회
성인문해교육	비문해자를 위한 '초등기본교육'	연중

□ 소요예산 : 242,956천원 (구비)

- 평생교육프로그램 (인문예술, 시민교양, 직업능력향상 등) 운영 : 123,900천원
- 성인문해교육 운영 : 14,940천원
- 평생교육프로그램 지원 : 60,340천원
- 평생학습 홍보 및 운영, 평생교육관계자 역량강화 및 네트워크 구축, 평생 학습축제 홍보관, 체험관 운영 등 : 43,776천원

7. 평생학습센터 설치 운영

마포복지종합센터 내 평생학습센터를 건립하여 지역의 모든 학습자원을 연결하고 기관 및 구민간의 네트워크 중심기능을 담당하여 평생학습도시 조성사업의 핵심 추진조직의 역할을 하고자 함.

□ 사업개요

- 사업기간 : 2011. 1. ~ 12월
- 시설현황 및 활용계획

시설현황			활용 계획			
위 치	규 모	용 도	대강의실 (52평)	중강의실 (23평,2개)	학습 동아리실 (14.6평)	사무실 (40평, 창고, 강사대기실 포함)
마포복지 종합센터 내 2층 (노고산동 1-52)	504.54㎡ (152.6평)	<ul style="list-style-type: none"> ◆ 강의실 3개(대, 중) ◆ 학습동아리실 1개 ◆ 사무실 겸 상담실 1개 ◆ 강사대기실1개 ◆ 창고 1개 	수강생 120명 규모의 강좌 운영	수강생 60명 규모의 강좌 운영	<ul style="list-style-type: none"> ◆ 관내 학습 동아리 활동지원 ◆ 찾아가는 평생 학습 모임을 위한 장소 활용 	<ul style="list-style-type: none"> ◆ 사무실 및 상담실 ◆ 물품보관 및 강사대기실

- 운영방법 : 직접운영(평생교육팀 전원 평생학습센터 근무)

□ 세부추진계획

- 평생학습센터 인테리어 공사 : 2011. 9. ~ 10월
- 센터 내 물품 및 집기 구입 : 2011. 11월
- 평생학습센터 개관 안내 및 홍보 : 2011. 12월

□ 소요예산 : 99,395천원(구비)

- 자산취득비(물품 및 집기구입비) : 77,395천원
- 시설공사비(인테리어 비용) : 20,000천원
- 사무관리비(소모성 물품구입 및 평생학습센터 개관안내 홍보물비) : 2,000천원

8. 학력인정 평생교육시설 보조금 지원

학력인정 평생교육시설의 교육환경 개선 및 실력향상 우수 프로그램운영 지원을 통하여 마포구 평생교육 발전 및 교육의 기회를 농촌 구민에게 학력 인정 기회 제공으로 구민의 삶의 질 향상에 기여하고자 함

□ 사업개요

- 추진근거 : 서울특별시 마포구 평생교육 진흥 조례 제12조(보조금 등 지원)
- 사업기간 : 2011. 1. ~ 2012. 2월
- 사업대상 : 3개교 (양원초등학교, 일성여자 중·고등학교)
- 사업내용
 - 학력인정 평생교육시설 교육환경개선 지원
 - 교구교재비 지원
 - 실력향상 우수 프로그램 운영 지원

□ 세부추진계획

- 지원계획수립 및 지원사업 공모 실시 : 2011. 1월
- 현장조사 : 2011. 2월
- 보조금 지원 결정 및 교부 : 2011. 3월
- 보조금 지원사업 집행 및 정산 관리 : 2011. 4. ~ 2012. 2월

□ 소요예산 : 56,900천원(구비)

- 학력인정 평생교육시설 보조금 : 56,900천원

9. 구립도서관 등 운영 및 지원

지역주민에게 체계적인 도서관리 서비스와 다양한 학습기회를 제공하고, 열린 문화·교육공간으로 정보 이용 활성화를 통해 구민의 정서함양과 지식 축적에 만전을 기하고자 함

□ 사업개요

- 추진근거
 - 마포구립 서강도서관 설치 및 운영조례
 - 마포구 어린이 영어도서관 설치 및 운영에 관한 조례
- 사업기간 : 2011. 1. ~ 12월
- 도서관 현황
 - 서강구립도서관, 작은도서관(5개관), 영어도서관(2개관), 학교개방도서관(3개관)

□ 세부추진계획

- 서강도서관 : 다양하고 유익한 독서진흥, 문화 프로그램 제공 및 지역도서관 간 도서관문화 발전 추진
- 작은도서관 : 주민참여를 통한 운영체제 마련 및 지역커뮤니티센터 기능의 활성화 방안 강구
- 영어도서관 : 전문화된 영어독서 공간 및 다양한 영어프로그램 제공을 통한 어린이들의 실질적인 영어 향상 도모

□ 소요예산 : 1,042,531천원(구비)

- 서강구립도서관 운영 : 481,624천원
- 학교도서관 개방운영 지원 : 45,000천원
- 작은도서관 운영 : 325,747천원
- 어린이 영어도서관 운영 : 190,160천원

10. 우수인재 양성을 위한 장학사업

관내 우수학생을 발굴·육성·지원함으로써 미래 지역사회 발전을 이끌어 갈 우수한 인재를 양성하고, 어려운 경제 사정으로 학업에 어려움을 겪고 있는 학생들에게 장학금을 지원함으로써 행복한 교육도시로 거듭나고자 함.

▣ 사업개요

- 추진근거 : 서울특별시 마포구 장학기금 설치 및 운용조례
- 사업기간 : 2011. 1. ~ 12월
- 사업대상 : 마포구에 주소를 두고 장학생 신청 공고일 현재 계속하여 6개월 이상 거주한 중·고등·대학생 (단 지역인재육성 장학생 주소는 예외)
- 주요사업 : 장학생(지역인재육성·성적우수·복지·특기) 선발 및 장학금 지급

▣ 추진계획

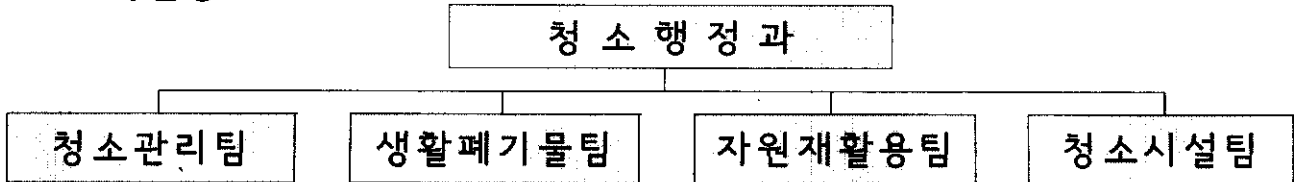
- 장학생 선발 계획 수립 : 2011. 1월
- 장학생 모집 공고 및 신청 접수 : 2011. 2월
- 장학생 선발 심의 및 장학금 지급 : 2011. 3월
- 장학재단 설립방안 검토 : 2011. 1 ~ 12월

▣ 소요예산

- 기 금 액 : 80억원 (전액 구비)
- 사 업 비 : 337,780천원 (기금)
 - 장학금 지급 : 335,000천원
 - 사무관리비 (심의위원 수당, 장학증서 제작비) : 2,780천원

청소행정과

□ 조직현황



□ 인력 현황

직 급	총 계	4급	5급	6급	7급	8급	9급	기능 (계약직)	환경 미화원
정원	60		1	5	5	4	1	44	127
현원	64		1	5	5	5	2	46	

※ 공로연수 3명(6급 1, 기능 2), 육아휴직 1명(9급) 포함

□ 장비현황

구 분	청소차량	압 축 기	적 재 합	비 고
계	100	4	38	
직 영	50	1	23	
대 행	50	3	15	

□ 청소대행업체 현황

(2010.11.10현재)

사업체명	관 할 지 역	대표자	청소 인력	차량 보유	전화번호
대경환경(주)	성산2동, 상암동, 서강동, 합정동	김행순	29	17	336-1351
평화환경(주)	공덕동, 도화동, 서교동(구,서교동)	김영준	31	14	3142-6411
(주)효성환경	대흥동, 신수동, 서교동(구,동교동), 연남동	최승호	29	13	322-3780
(주)고려 리사이클링	아현동, 용강동, 염리동 망원1,2동, 성산1동	이종환	31	13	337-1464

2011년도 주요업무 추진계획

1. 깨끗한 마포가꾸기 사업

쓰레기 배출질서에 대한 시민의식 향상과 효과적인 단속·계도활동 강화로 맑고 깨끗한 마포가꾸기 사업의 지속적 추진과 평가로 깨끗한 생활환경 조성

□ 사업개요

- 사업기간 : 2011. 1월 ~ 12월
 - 서울 대청소의 날(Seoul clean-up day)운영 : 매월 넷째주 수요일 (07:00~09:00)
 - 쓰레기·담배꽂초 무단투기 단속 및 계도 강화
 - 말끔이 봉사단 운영 및 활성화 : 16개동 봉사단 4,500명, 말끔골목 조성
 - 배출질서 홍보물 제작 배포 : 쓰레기 배출요일·시간, 재활용품 분리배출 요령 등
 - 깨끗한 마포가꾸기 주민평가단 운영으로 청소상태 현장평가 및 시상·격려

□ 세부추진계획

- 쓰레기·담배꽂초 무단투기 단속 강화 및 예방활동으로 배출질서 확립
 - 무단투기 단속용 캠코더(비디오카메라) 18대 활용
 - 무단투기 취약지역 화분설치 및 경고 안내표지판 제작·구매 설치
 - 쓰레기 배출요령 홍보물 제작·배포
- 말끔이 봉사단 및 말끔골목 운영 : 신규봉사단 모집 활성화 및 재정비
- 마포가꾸기 사업 추진사항 종합평가 : 동 주민센터 청소행정 분야
- 쓰레기·담배꽂초 무단투기 특별단속반 운영 및 권역별 구·동 합동 점검
- 쓰레기 무단투기 상습지역에 「청소지킴이」의 계도·단속으로 배출위반 사전차단 및 준법분위기 확산으로 깨끗한 거리 조성

□ 소요예산 : 1,426,140천원(구비)

- 기간제근로자 인건비(청소지킴이 및 집하장쓰레기 선별) : 364,667천원
- 홍보물비, 주민평가단 심사수당, 소모품비, 공공요금 등 : 136,573천원
- 무단투기 신고포상금, 동주민센터 청소상태평가 시상금 : 5,000천원
- 수도권매립지 반입불가폐기물 및 대형폐기물 수집운반비 : 901,400천원
- 가로휴지통 구입비 : 18,500천원

2. 생활폐기물 감량화 사업

생활폐기물 발생량을 줄이기 위한 지속적인 홍보와 계도·단속으로
자원절약 및 쾌적한 환경 조성에 기여하고자 함

□ 사업개요

- 사업기간 : 2011. 1월 ~ 12월
- 사업대상
 - 재활용품 분리배출 대상 : 종이류, 병류, 철(알루미늄)류, 합성수지류 등
 - 폐금속자원 재활용사업 : 폐휴대폰, 1m 미만 소형 폐가전제품(선풍기, 청소기 등)
 - 1회용품 규제 대상 : 비닐봉투, 컵, 접시, 수저류, 면도기 등
 - 과대포장 억제 대상 : 유통판매 제품의 포장 재질·방법 등
 - 음식물류 폐기물 감량의무사업장 효율적 관리

□ 세부추진계획

- 재활용품 분리배출, 1회용품 줄이기, 포장폐기물 발생 억제 홍보 및 계도
 - 내고장 마포소식지, 버스승강장 안내판, 전광판 홍보
 - 홍보물 제작·배포 및 각 직능단체 회의 시 홍보 등
- 재활용품 분리배출 의무시설 관리 대상업소 지도점검
 - 관리대상 : 820개소 (연면적 1,000㎡ 이상)
 - 점검내용 : 재활용품 분리배출 여부 등 적정 처리실태 지도점검
- 폐금속자원 재활용사업 추진
 - 대상품목 : 폐휴대폰 및 1m 미만 소형 폐가전제품(선풍기, 청소기 등)
 - 소형 폐가전제품 수거 활성화를 위한 홍보 및 수거함 제작 배포
- 1회용품 사용규제 관리 대상업소 지도점검
 - 점검업소 : 월 150개소
 - 관리대상 : 6,830개소 (도·소매업소, 식품접객업소, 목욕탕 등)
 - 점검내용 : 1회용품 사용규제 품목(비닐봉투, 컵 등) 실태 조사 및 지도점검
- 과대포장 관리 대상업소 지도점검
 - 관리대상 : 2개소 (홈플러스, 그랜드마트)
 - 점검내용 : 유통 판매 제품의 포장 재질·방법 등 기준 준수 상태 지도점검
- 음식물류폐기물 감량의무사업장 지도·점검
 - 관리대상 : 530개소(음식점 면적 125㎡ 이상인 음식점)
 - 점검내용 : 음식물류폐기물 적정 처리 및 수거용기 청결상태 지도점검

□ 소요예산 : 33,600천원(일반 5,500천원, 기금 28,100천원)

- 1회용품 사용규제, 음식물쓰레기 줄이기 홍보 및 지도점검 : 5,500천원
- 폐금속자원 재활용사업 추진 및 재활용품 분리배출 홍보 : 28,100천원

3. 음식물류폐기물 수거 관리

음식물류폐기물 처리위탁 및 수거용기 청결관리 체계를 확립하여 주민들에게 깨끗하고 쾌적한 주거환경을 제공하고자 함

□ 사업개요

- 사업기간 : 2011. 1월 ~ 12월
- 주요내용
 - 음식물류폐기물 처리위탁 및 관리감독
 - 음식물류폐기물 수거용기 청결관리 위탁

□ 세부추진계획

- 음식물류폐기물 처리위탁 및 관리감독
 - 음식물류폐기물의 수집·운반 및 재활용 처리 : 1일 107톤
· 단독주택 73톤, 공동주택 34톤
- 음식물류폐기물 수거용기 청결관리 위탁 : 3,127개
 - 노후·훼손된 용기 300개 구매·교체
 - 용기별 월 3회 주기적 세척 및 교체(세척주기 : 8일)
 - ※ 주 6일 수거용기 세척 : 총 12명
(차량 4대, 운전원 4명, 교환원 4명, 세척원 4명)

□ 소요예산 : 3,865,807천원(구비)

- 음식물류폐기물 처리비 : 3,341,703천원
- 음식물류폐기물 수거용기 구매 및 청결관리 : 524,104천원

4. 청소차량 및 시설장비 유지관리

청소차량 및 시설장비의 효율적인 유지관리로 안정적인 청소행정 구현

□ 사업개요

- 사업기간 : 2011. 1월 ~ 12월
- 사업대상 : 청소시설물 18,951㎡, 청소차량 50대, 압축기 등
- 사업내용
 - 청소시설물 및 장비의 효율적인 유지관리
 - 청소차량의 원활한 운영을 위한 체계적이고 신속한 점검 및 수리
 - 청소차량 대폐차 [CNG 물청소차(16톤) : 2대, 집게차(5톤) : 1대]
- 추진근거 : 마포구 공용차량 관리규칙

□ 세부추진계획

- 청소차량 대폐차
 - 교체대상 : 3대 (2001년식 살수차 2대, 집게차 1대)
 - 구매방법 : 조달구매
- 위생적인 청소시설물 유지관리
 - 차고시설물 물청소 및 세차시설 운영으로 쾌적한 시설물 유지관리
- 신속한 정비체계 구축
 - 자체정비 : 긴급 및 경미한 정비
 - 외부위탁 : 중대한 정비 시 서울시 차량정비센터 및 민간정비센터에 의뢰

□ 소요예산 : 1,164,063천원

- 청소차량 및 시설장비 유지관리 : 629,063천원 (구비)
- 청소차량 대폐차 : 535,000천원 (구비 451,000천원 시비 42,000천원 국비 42,000천원)

5. 공중 및 개방 화장실 유지 관리 사업

공중화장실 관리개선 및 개방화장실 확대 등 주민편의와 복지증진에 기여

□ 사업개요

- 사업기간 : 2011. 1월 ~ 12월
- 사업대상 : 74개소(공중12, 무인 2, 개방60)
- 사업내용 : 공중화장실 깔끔한 관리 및 개방화장실 운영으로 주민편의 제고

□ 세부추진계획

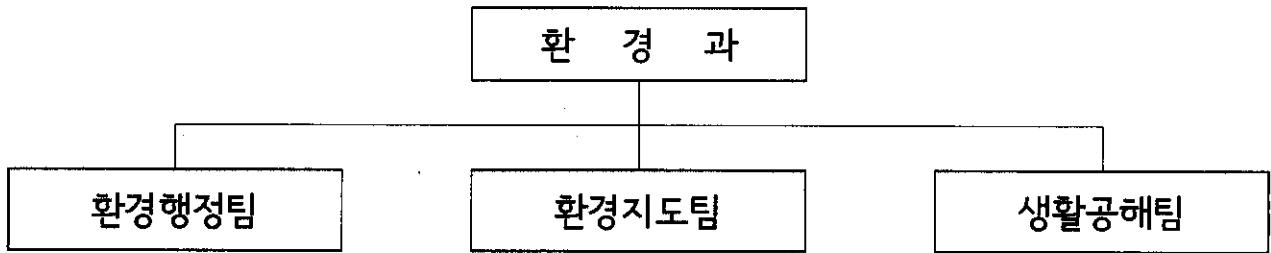
- 공중화장실 관리 : 14개소(무인 2개소 포함)
 - 공중화장실 청결 유지관리로 이용편의 증진
 - 화장실 이용문화 개선 홍보 추진
 - 주기적인 시설점검 및 노후 시설물 개보수
 - 화장실의 경미한 파손 정비는 기능보유 환경미화원을 배치 즉시 조치
- 공중화장실 관리인 채용을 통한 노인 일자리 제공
 - 사업기간 : 2011. 1. ~ 12.
 - 사업대상 : 공중화장실 12개소
 - 채용규모 : 42명 (21명×2회)
 - 사업내용 : 공중화장실 청소 및 시설관리 업무(1일 4시간 근무)
- 민간 개방화장실 유지 관리
 - 대 상 : 60개소
 - 지원내용 : 화장지, 비누 등 관리용품 지원(매월)
 - 이용주민의 편의를 위해 지속적인 개방화장실 확대 지정 추진

□ 소요예산 : 234,069천원(구비)

- 기간제근로자(공중화장실 관리) 인건비 : 162,502천원
- 공중화장실 관리 소모품비 및 공공운영비 등 : 66,567천원
- 공중화장실 시설정비 : 5,000천원

환 경 과

□ 조직 현황



□ 인력현황

구 분	계	4 급	5 급	6 급	7 급	8급	9 급	기능직	계약직
정 원	18		1	3	5	4	1	4	
현 원	19		1	3	9	1	2	3	

※ 육아휴직 1명(9급) 포함

□ 행정장비현황

컴퓨터	프린터	디지털 카메라	전자복사기	팩스	세단기	스캐너
22대	6대	3대	1대	1대	1대	1대

□ 환경장비현황

소 음 측정기	진 동 측정기	경유차배출 가스측정기	매연측정비디오 카메라세트	실내공기 포 집 기	흡착봄	흡착포	유처리제
2대	2대	3대	1대	6대	20상자	35상자	198ℓ

2011년도 주요업무 추진계획

1. 저탄소 녹색성장을 위한 환경교육 실시

온실가스 증가에 따른 지구온난화 등 환경이 점차 열악해짐에 따라 미래의 주역인 학생과 관내 주민을 대상으로 환경교육을 실시하여 저탄소 녹색성장에 기여하고자 함

□ 사업개요

- 기간 : 2011. 1월 ~ 12월
- 대상 : 지역주민, 관내 초·중·고등학생
- 내용
 - 녹색환경 리더 양성 : 환경교육 및 환경활동 전문가 자체 양성 (1회/30명)
 - 마포 환경지킴이 실천교육 등 : 지역주민 및 학생 대상 (30회/600명)

□ 세부추진계획

- 녹색환경 리더 양성 : 1회, 30명
 - 대상 : 환경에 관심이 있는 지역주민 등
 - 운영내용 : 일정시간 환경교육 수료후 관내 학교 및 지역내에서 환경활동
- 마포환경 지킴이 실천교육 등 실시
 - 대상 : 지역주민 및 관내 학생 600명

□ 소요예산 : 14,720천원(구비)

- 교육책자 제작 등 : 6,900천원
- 환경교육리더 양성 위탁비 : 4,500천원
- 교육강사비 및 환경지킴이 활동비 : 3,320천원

2. 환경보전 홍보

마포의제21에서 추구하는 쾌적한 환경보전을 위하여 환경보전 캠페인 및 환경정화 활동 등을 실시하여 환경보전에 대한 중요성과 실천의지를 제고하고자 함

□ 사업개요

- 기간 : 2011. 1월 ~ 12월
- 대상 : 지역주민, 초·중·고등학교, 시민실천단체
- 내용 : 환경보전 캠페인 및 환경정화 활동, 환경체험교실(환경시설 견학) 운영, 환경보전 그림그리기 및 글짓기 대회, 환경상 수여

□ 세부추진계획

- 환경보전 캠페인 및 환경정화 활동 : 4회
- 환경체험교실(환경시설 견학) : 13회, 400명
 - 대상 : 관내 초등학교 중 희망학교 접수 후 선정 (3학년 이상)
 - 견학시설 : 관내 환경시설 (마포자원회수시설, 생태공원 등)
- 환경보전 그림그리기 및 글짓기 대회 : 1회
 - 대상 : 그림그리기(초등학교), 글짓기(중학교)
 - 방법
 - 학교별 환경의 날 환경보전 그림그리기 및 글짓기 대회를 자체 실시하여 그중 우수작 2점 제출
 - 입상작품 전시 및 작품모음집 발간
- 환경상 수여 : 10명
 - 대상 : 녹색성장 및 기후변화 대응에 모범인 단체나 주민 등
 - 방법 : 유관부서 및 동사무소 추천을 받아 환경위원회 심사 후 수여

□ 소요예산 : 22,147천원(구비)

- 홍보책자 제작 및 캠페인 운영 등 : 22,147천원

3. 환경개선부담금 부과징수

대기 및 수질오염을 저감하여 쾌적한 환경을 조성하는데 필요한 투자재원을 조달하기 위하여 「오염원인자 부담원칙」에 따라 경유사용 차량 및 연면적 160㎡이상 건물에 대하여 연2회 부과징수

□ 사업개요

- 부과근거 : 환경개선비용부담법 제9조 (환경부 소관 환경개선특별회계)
- 사업기간 : 2011. 1월 ~ 12월
- 사업내용 : 경유사용 차량 및 연면적 160㎡이상 건물(주거용 제외) 소유주에게 부과징수
- 사업효과 : 대기 및 수질오염물질 발생억제 유도, 환경투자재원 확보

□ 세부추진계획

- 환경개선부담금 부과징수 : 연2회

구 분	조사기간	고지서송달	부과기간	비고
1기분	1월 ~ 2월	3월	전년도 7월~12월	
2기분	7월 ~ 8월	9월	당해년도 1월~6월	

- 환경개선부담금 부과예상

구 분	부 과		비 고
	건수(건)	금액(천원)	
계	75,297	7,704,594	
시설물	12,914	3,529,266	신규건물 등 증가추세
자동차	62,383	4,175,328	저공해차량 등 감소추세

- 체납정리 : 상하반기 각 1회 특별 체납정리
 - 독촉고지 및 납부독려, 체납자 재산(자동차.시설물) 압류처분
 - 소멸시효 완성분 시효결손처분
 - 행방불명, 무재산 등으로 사실상 징수불능분 불납결손처분 등

□ 소요예산 : 136,544천원(구비)

- 기간제근로자 인건비 : 49,735천원
- 고지서 용지대 등 : 77,962천원
- 환경개선부담금 체납징수 포상금 : 8,847천원

4. 개인하수처리시설 및 대행업체 관리

개인하수처리시설의 적정 유지관리로 공중위생 향상 및 공공구역 수질보전에 기여하고자 함.

□ 사업개요

- 사업기간 : 2011. 1월 ~ 2011. 12월
- 사업대상 : 개인하수처리시설 26,505 개
(단독정화조 : 26,293개, 오수처리시설 : 212개)
- 사업내용
 - 개인하수처리시설 청소안내 및 촉구문 발송
 - 대형정화조 및 오수처리시설 지도·점검
 - 분뇨수집·운반 대행업체 관리
- 추진근거 : 하수도법 제39조

□ 세부추진계획

- 개인하수처리시설 청소안내 및 촉구문 발송 : 월1회
- 대형정화조 및 오수처리시설 지도·점검 : 140개소
(2,000인조 이상 대형정화조 : 52개, 500인조이상 오수처리시설 : 88개)
- 분뇨수집·운반 대행업체 지도·점검 및 현장 종사원 교육 : 분기1회
- 대행업체에 대한 주민만족도 조사 : 연 2회

□ 소요예산 : 854,627천원(구비)

- 청소안내문 및 촉구문 등 인쇄물 제작 등 : 18,227천원
- 분뇨 및 정화조 오니처리 부담금 : 836,400천원

5. 자동차 배출가스 적극적 관리

자동차 배출가스 수시점검, 무료점검 서비스 활성화 등을 통해 서울시 대기 오염의 주원인이 되고 있는 자동차 배출가스를 철저히 관리하여 고객이 만족하는 맑고 쾌적한 대기환경을 조성하고자 함

□ 사업개요

- 사업기간 : 2011. 1월 ~ 12월
- 사업대상 : 관내 주요도로를 운행하는 모든 자동차
- 사업규모 : 43,000대
- 사업내용
 - 자동차 배출가스 과다발산 차량 수시점검 및 개선 유도
 - 찾아가는 자동차 배출가스 One-Stop 서비스 확대 실시

□ 세부추진계획

- 자동차 배출가스 수시점검 실시
 - 점검방법 : 1개반 5명 편성, 운수회사 차고지 방문, 노상 비디오 단속 등
 - 점검내용 : 운행차 배출허용기준 준수 여부
 - 조치사항 : 초과차량 개선명령 및 개선권고
- 상설 자동차 배출가스 무료점검 서비스 실시
 - 일시 및 장소 : 평일(10:00~16:00), 성산자동차검사소 내
 - 점검내용 : 운행차 배출허용기준 준수 여부
 - 조치사항 : 초과차량 개선안내 및 유도
- 찾아가는 자동차 배출가스 One-Stop 서비스 실시
 - 일 시 : 매월 둘째, 넷째주 수요일(10:00~15:00)
 - 장 소 : 무료점검 신청장소(공동주택 주차장 등)
 - One-Stop 서비스 추진반 운영 : 21명
 - ▶ 구청 배출가스 점검반 : 차량별 배출가스 점검항목 측정
 - ▶ 성산자동차검사소 : 자동차 진단 및 자가 관리방법 안내
 - ▶ 제작사(현대, 기아) : 자동차 점검조정 및 소모품 지원 등

□ 소요예산 : 16,066천원(구비)

- 공해단속 장비 소모품 구매 및 공공요금

6. 비산먼지 및 생활소음 저감 관리

서울시의 맑고 깨끗한 대기환경조성 및 공사장 등 생활소음과 관련한 민원 사항을 신속히 처리하여 대민 행정서비스의 질을 향상시키고자 함

□ 사업개요

- 사업기간 : 2011. 1월 ~ 12월
- 사업규모
 - 비산먼지발생사업장 등 : 80개소
 - 생활소음 관련 민원처리 : 민원발생시

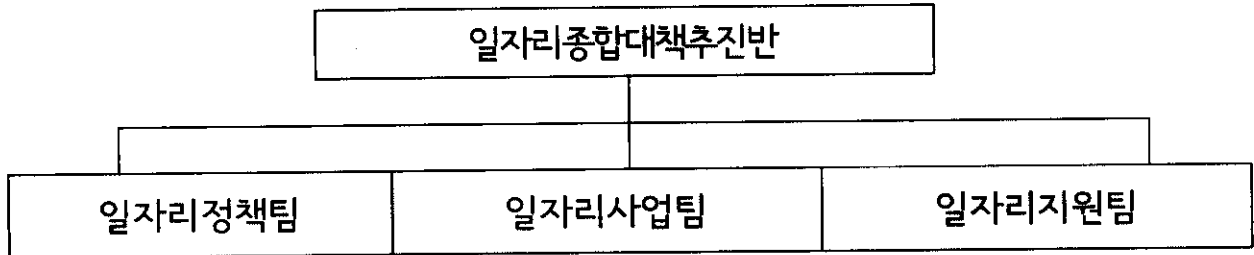
□ 세부추진계획

- 비산먼지 발생사업장 지도·점검 실시
 - 점검대상 : 건축 또는 토목건설공사(연면적 1,000㎡이상) 등
 - 점검내용 : (변경)신고사항 및 비산먼지 방지시설 적정 여부
 - 조치사항 : 방지시설 부적정 운영시 개선명령 등
- 생활소음 관련 민원처리
 - 진정민원, 128환경신문고, 120다산콜센터, 전화민원 발생시 신속히 현장 출장하여 민원처리
 - 지속적인 환경순찰로 생활소음 발생 사전 예방
- 동절기 불법 노천 소각행위 집중단속 실시
 - 상습, 불법 소각지역은 야간 등 취약시간대 집중 순찰 및 단속실시
 - 고무, 피혁, 폐유 등 악취발생물질 및 생활·사업장폐기물 불법 소각행위

□ 소요예산 : 비예산

일자리종합대책추진반

□ 조직 현황



□ 인력현황

구분	계	4급	5급	6급	7급	8급	9급	기능직	계약직
정원	0	0	0	0	0	0	0	0	0
현원	12		1	3	4	2		2	

※ 육아휴직 1명(8급), 간병휴직 1명(8급) 포함

□ 시설현황

시설명	소재지	규모	인력	비고
마포구 고용복지지원센터	상암동 1640	지상2층 (635㎡)	9명	학교법인 이화학당
마포일자리센터	성산동 370 마포구청 2층	10㎡	2명 (계약직)	

□ 위원회현황

구분	위원수	의결 내용	비고
사회적기업육성위원회	11	· 사회적기업 등의 육성계획에 관한 사항 · 사회적기업 등의 육성과 지원에 필요한 사항	
공공근로사업 추진위원회	10	· 선발기준(가중치) 결정 · 공공근로 사업 추진에 필요한 사항	

2011년도 주요업무 추진계획

1. 사회적기업 육성·지원

공공부분 재정투자에 의한 한시적 일자리 제공의 한계를 극복하기 위한 대안으로 사회적기업 육성·지원을 통한 취약계층에게 안정적 일자리제공과 사회서비스 실현으로 주민의 삶의 질 향상 도모

□ 사업개요

- 사업기간 : 2011. 1 ~ 12월
- 사업방향
 - (예비)사회적기업 발굴 및 육성·지원을 통한 일자리창출
 - 사회적기업에 대한 적극적인 홍보를 통한 이해와 관심 제고
 - 기업간 Network 구축으로 사회적기업 발전방안 모색
- 추진방법
 - 사회적기업 컨설팅 및 인큐베이터 기능 활성화
 - 사회적기업 박람회 (기업홍보, 제품판매, 취업상담, 사회적기업간 상호 교류 등) 개최
- 소요예산 : 136,300천원

□ 세부추진계획

- 2011. 1. 사회적기업 육성 지원 계획수립
- 2011. 3. 마포구 예비 사회적기업 (1차) 지정 및 지원
- 2011. 5 ~ 10. 사회적기업 박람회 등 개최
- 2011. 10. 마포구 예비 사회적기업 (2차) 지정 및 지원

□ 소요예산 : 136,300천원(구비)

- 사회적 기업 육성 지원 : 126,450천원
- 사회적기업 홍보 페스티벌 : 9,850천원

2. 중소기업 청년인턴 사업

청년 일자리 창출로 관내 청년실업자의 취업을 촉진하고, 중소기업의 인력수급 해소를 통한 기업경쟁력 제고 및 일자리 미스매치 해소에 기여

□ 사업개요

- 사업기간 : 2011. 1. 1 ~ 12. 31 (기간중 6개월)
- 사업대상 : 마포구 거주 만 20세 이상 35세 이하 청년 미취업자
- 사업규모 : 20명
- 사업내용
 - 사업운영기관 선정 및 인턴제 운영약정 체결 (서울산업통상진흥원)
 - 인턴 모집 및 선발, 사업시행, 인턴종료 후 정규직 전환 촉진
- 추진근거
 - 고용정책기본법 제25조(청년·여성·고령자 등의 고용촉진의 지원)
 - 청년고용촉진특별법 제7조(중소기업체의 청년 미취업자 고용 지원)
 - 서울특별시 마포구보조금 관리 조례

□ 세부추진계획

- 2011. 1월 : 사업운영기관 선정 및 위탁운영약정 체결
- 2011. 3월 : 운영기관 보조금 교부
- 2011. 4월 : 모집 및 선발
- 2011. 5월 : 사업시행

□ 소요예산 : 132,900천원 (구비)

- 임금 및 위탁운영비 등 : 132,900천원

3. 공공근로사업

실업자 또는 저소득 일용근로자에게 공공분야의 일자리를 제공하여 생계를 지원하고, 취업기회를 확대하여 더불어 잘 사는 복지마포를 구현하기 위함

□ 사업개요

- 사업기간 : 2011. 1. 3 ~ 12. 23 (3개월 단위 4단계 운영)
- 참여인원 : 1일 200명 내외
- 자격요건 : 만18세이상 실업자 또는 정기소득이 없는 일용근로자로서 구직 등록을 필한 자
- 임금지급 : 1일 35,000원 (부대경비 1일 3,000원 별도지급)
- 대상사업 : 정보화사업, 공공생산성사업, 공공서비스사업, 기타사업

□ 세부추진계획

- 단계별 참여인원 및 추진일정

구 분	참여인원	접수기간	사업기간
1단계	200명	2010.12. 6 ~ 12.10	2011. 1. 3 ~ 3.25
2단계	200명	2011. 3. 7 ~ 3.11	2011. 4. 5 ~ 6.24
3단계	200명	2011. 6. 3 ~ 6.10	2011. 7. 5 ~ 9.23
4단계	200명	2011. 9. 5 ~ 9. 9	2011.10. 5 ~ 12.23

※ 2011년 사업시행시 다양한 사업의 발굴, 홍보강화, 사업명칭 변경, 동단위 선발, 취업교육 실시 등 전년도와 사업을 차별화하고 젊은 실업자가 많이 참여 할 수 있는 방안 마련을 통해 공공일자리사업을 활성화 할 계획임

□ 소요예산 : 1,209,400천원 (구비)

- 공공근로사업비 : 1,208,056천원
- 공공근로심의위원회 참석수당 : 1,344천원
- ※ 시비는 2010년도와 동일하게 간주처리하여 예산 집행

4. 지역공동체 일자리사업

일자리 제공을 통한 지역공동체 활성화 및 지속가능한 지역발전을 추구하고
친서민 편익사업 추진으로 지역 주민에게 일자리 제공과 삶의 질 향상에 기여

□ 사업개요

- 사업기간 : 1차 : 2011. 3. 2 ~ 6.30 2차 : 2011. 8. 1 ~ 11.30(8개월 예정)
- 사업대상 : 청년미취업자 및 최저생계비 150%이하, 재산 1.35억원 이하의
취약계층
- 참여인원 : 1일 400명 예상
- 임 금 : 1일 35,000원(주·월차, 교통간식비 포함 월 935,000원)
- 대상사업 : 생활환경정비, 재해예방, 공공시설물 개보수 등 친서민 편익위주의
생산적 사업
- 사업비 : 3,299백만원

□ 세부추진계획

- 사업계획 수립·시행 2011. 1. 15. 한
- 대상사업 발굴·추진 2011. 1. 17. ~ 2. 25.
- 지역공동체 일자리사업 참여자 모집 2011. 1. 24. ~ 1. 28.
- 사업 참여자 심사 및 선발 2011. 2. 1. ~ 2. 24.
- 일자리사업 추진위원회 개최 및 선발자 통보 2011. 2. 25.
- 사업시행 및 점검 2011. 3. 2. ~ 6. 30.

□ 소요예산 : 3,299,600천원

(국비 771,500천원, 시비 385,750천원, 구비 2,142,350천원)

- 인 건 비 : 2,876,000천원
- 재료비 및 사업추진 사무관리비 등 : 423,600천원

5. 취업을 향상을 위한 고용기반 구축

미취업으로 인해 경제적 어려움을 겪고 있는 구직자에게 취업상담 및 일자리 알선, 직업훈련 등을 연계하여 실질적인 취업을 유도함으로써 주민생활 안정 도모

□ 사업개요

- 사업기간 : 2011. 1. 1. ~ 12. 31.
- 사업대상 : 실직 및 미취업자 중 구직을 희망하는 자
- 사업내용 : 일자리센터 운영, 취업박람회 개최 등 구직자 취업지원사업

□ 세부추진계획

- 現 마포구 취업정보은행의 마포구 일자리센터로 확대 운영
 - 시간제계약직 공무원 2명 추가채용 (총4명) / 구인업체 발굴반 운영 : 6명
 - 취업목표 인원 : 1,700명
- 구직자 취업지원사업 : 취업설명회 2회, 찾아가는 이동취업상담 20회, 구직자 취업준비교육 2회, 맞춤형 취업성공패키지사업 30명
- 취업박람회 개최 : 연2회 (상·하반기)
- 구민직업교육 및 취업알선 : 한독미디어대학원대학교와 연계하여 미디어 교육을 통한 청년 총 30명 취업연계
- 관내 취업지원 기관과 연계를 통한 고용창출 및 직업훈련, 취업알선 추진
 - 고용노동부 서울서부지청, 마포구고용복지지원센터, 중부여성발전센터, 여성자원금고 등
- 서울디자인고 학교내 기업과 협약을 통한 학생 취업창업 알선지원

□ 소요예산 : 202,450천원

- 취업정보은행 취업상담요원 인건비 : 92,000천원(사비 69,000천원 구비 23,000천원)
- 마포구 일자리센터 운영 및 취약계층 취업지원사업 : 10,450천원
- 취업박람회 개최 : 20,000천원
- 구민 직업훈련교육 및 취업알선 : 80,000천원