

중요롭고 살맛나는 새마포 건설

2003年度
主要業務計劃 報告

(제93회 임시회)

2003. 1.



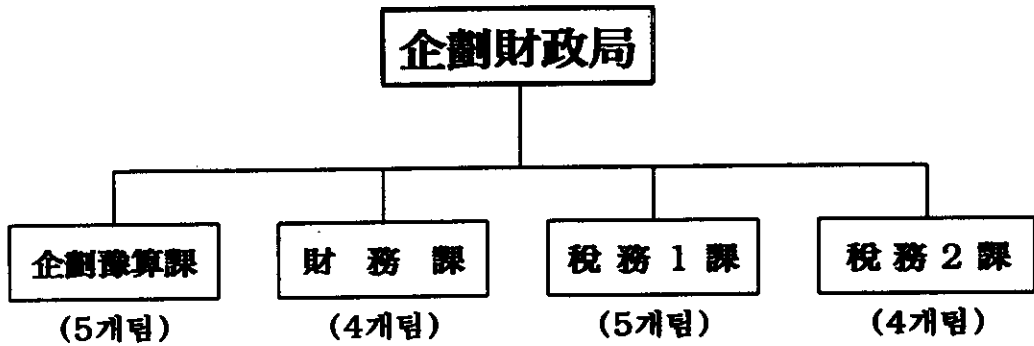
企劃財政局

報 告 順 序

- 一 般 現 況 ----- 1
- 企 劃 豫 算 課 ----- 2
- 財 務 課 ----- 11
- 稅 務 1 · 2 課 ----- 15

一 般 現 況

□ 機 構 ----- 4個課 18個팀



□ 人 力 ----- 119名

구 분	직 급	총 계	4급	5급	6급	7급	8급	9급	기능
총 계	정 원	122	1	4	19	30	53	13	2
	현 원	119	1	4	17	29	54	11	3
기획예산과	정 원	30	1	1	6	9	9	2	2
	현 원	31	1	1	5	8	12	2	2
재무과	정 원	21		1	4	8	8		
	현 원	21		1	4	8	7		1
세무1과	정 원	37		1	5	6	19	6	
	현 원	36		1	4	5	22	4	
세무2과	정 원	34		1	4	7	17	5	
	현 원	31		1	4	8	13	5	



企劃豫算課

2003年 主要業務 計劃

1. 2003년도 구정 주요업무 심사평가

구정 주요업무에 대한 추진상황과 일정별 목표를 분석·평가하여 사업의 능률적 추진 및 성과를 제고하고자 함.

■ 사업개요

- 사업기간 : 2003. 1월 ~ 12월
- 대 상 : 부서별 주요업무 등
- 평가주기 : 분기별 1회

■ 평가내용 : 진도관리 및 사업추진 성과평가

- 주민소득증대 및 복지관련 분야 추진상황
- 각종 주요사업 추진실태 등 중점관리

■ 평가 보고회 개최 : 2회(상·하반기)

2. 공무원 제안심사

공무원의 창의적인 의견과 고안을 행정에 반영하여 행정의 능률화와 예산절감을 기하고 소속 공무원의 참여의식과 과학적 문제해결 능력의 증진을 통하여 구정 발전에 적극 기여 하고자 함

■ 사업개요

- 제안자격 : 마포구 소속 공무원(단독 또는 2인)
- 제안 제출 대상
 - 주민생활의 편익증진이 가능한 규제개혁 사항(제도) 개선방안
 - 구정운영 전반의 효율성 제고 및 예산절감, 구수입 증대방안 등

■ 집중 모집기간 설정운영 : 2003. 5. 1 ~ 7. 31(3개월)

- 기간중 집중홍보로 전직원 참여 유도, 관리자 관심도 제고 등
- ※ 연중 상시제안 모집

■ 제안심사 및 결정 : 2003. 8 ~ 9월

- 관련부서 의견조회 및 실무위원회 개최 추천 제안 선정
- 제안심사위원회 개최 : 우수제안 선정

■ 채택제안 시상 : 2003. 10월

- 특별상(1건) 100만원, 우수상(2건) 각60만원, 노력상(3건) 각30만원

■ 소요예산 : 3.1백만원

3. 종합자료실 활성화

구정업무 수행에 필요한 자료확충 및 구정자료이용의 편리성제공 등을 통하여 독서분위기 조성 및 대민 행정서비스를 향상시키고자 함.

■ 사업개요

- 사업기간 : 2003. 1월 ~ 12월
- 추진방향 : 자료실환경정비, 자료실문고확충, 자료실전산시스템운영 등
- 주요내용
 - ▷ 자료실 비치도서 확충
 - 매분기말 희망 구입도서 반영
 - ▷ 독서에 도움을 주는 자료실 환경조성 및 관심유도
 - ▷ 정기적인 독서행사 실시로 독서분위기 조성 및 관심 유도
 - ▷ 자료실관리 전산시스템도입
 - 서울시 자체개발 프로그램 도입(2003년도 하반기 예정)

■ 소요예산 : 4백만원

4. 예산의 효율적 운용

■ 예산규모 : 175,834백만원(전년대비 14.3% 증가)

○ 일반회계 : 143,760백만원(16.1% 증가)

(단위 : 백만원)

세 입		세 출	
계	143,760	계	143,760
지방세	25,946	일반행정비	70,621
세외수입	29,364	사회개발비	54,182
조정교부금 및 재정보조금	73,713	경제개발비	16,987
보조금	14,737	민방위비 및 기타경비	1,970

○ 특별회계 : 32,074백만원(6.9% 증가)

- 의료보호 : 67백만원

- 주차장 : 32,007백만원

■ 예산운용

- 월별·분기별 예산배정 원칙준수 : 주요사업의 적기 추진에 차질이 없도록 실소요 시기에 배정
- 재정운영 상황의 공개로 예산 집행의 투명성 확보
- 예산집행전 통제 강화로 불요불급 예산 집행의 사전예방

■ 추진일정

- 예산배정계획 수립 : 2003. 1월
- 재정운영 상황공개 : 2003. 2월
- 2002회계년도 사고이월 : 2003. 3월
- 추가경정예산편성 : 2003. 7월~9월
- 2004년도 예산편성 : 2003. 8. 21 ~ 12. 21

5. 중기투자 · 재정계획수립

경제 · 사회적 여건변동에 대처하고, 매년 발전 보완해 나가는 연동계획으로, 재정계획의 계획적 · 합리적 운용을 위한 방향을 제시하고 한정된 재원범위 내에서 사업추진의 효율화를 기하고 경영성 제고.

■ 사업개요

- 계획기간 : 2003 ~ 2007(5개년 계획으로 작성)
- 계획의 범위 : 일반회계, 의료보호 및 주차장 특별회계
- 주요내용 : 5년간의 세입전망과 분야별 투자지표 및 투자사업계획

■ 세부추진계획

- 중기 투자 · 재정계획 수립
 - 각종 중 · 장기 계획과 재정운영 계획과의 통합 조정
 - 기 수립된 계획의 보완 : 변동된 여건에 맞게 수정
- 투자방향
 - 한정된 재원의 계획적 · 안정적 배분
 - 경직성 경비를 줄이고 투자심사완료사업, 주민숙원사업, 구청장 공약사업 등 투자사업비 확충
 - 2004년 중기투자 재정계획에 의한 계속사업 우선배분
- 추진일정
 - 중기재정계획 지침시달 : 2003. 4월
 - 중기재정계획 수립 : 2003. 5 ~ 6월
 - 재정계획심의위원회 심의 : 2003. 7월
 - 계획확정 및 책자발간 : 2003. 8 ~ 9월
 - 구의회 보고 : 2003. 10월

6. 주요소송 심사분석

각종 소송이 증가되고 소송물가액도 고액화 되어감에 따라 주요소송 사건에 대한 심사분석을 통해서 승소율을 제고시키는 한편, 행정의 신뢰성 확보와 재정지출을 방지코자 함

■ 심사분석 대상

- 행정소송 : 1억원 이상 조세·공과금 등 처분 사건
- 민사소송 : 소송물가액 5,000만원 이상 및 330㎡(100평) 이상의 토지소유권 분쟁 사건
- 기타 재정 및 행정에 중대한 영향을 끼칠 것이 예상되는 사건등
 - ▷ 2003. 1. 1 현재 진행중인 소송 43건/4,589백만원
 - 심사분석 대상건수 : 19건 / 4,125백만원
 - (행정소송 9건/2,687백만원 민사소송 10건/1,438백만원)

■ 분석방법

- 소송발생 경위, 응소대책, 진행 상황, 문제점 등을 면밀하게 분석보고
- 진행중인 사건에 대한 승소 및 보완대책, 향후 추진방향 등을 토의
 - * 심사분석 보고회시 구 고문변호사등이 참석 소송수행 대책 강평 및 지도

■ 심사결과 조치

- 진행중인 소송에 대한 승소대책으로 활용
- 승소판결에 현저한 공이 있는 공무원 등에 대한 유공 표창
- 부적법한 행정처분 및 소송수행 해태 등으로 패소한 소송수행자에 대한 조치

■ 보고회 개최 : 반기 1회(8월, 12월)

7. 소송실무 교육

제기된 소송사건에 대한 구체적인 내용을 잘 알고 있는 담당 공무원이 직접 소송을 수행하여 승소율을 제고시키는 한편, 변호사 보수 예산을 절감하기 위하여 소송실무교육을 통한 공무원들의 소송 대응 능력 향상을 도모코자 함

■ 교육횟수 : 연 4회(분기 1회)

■ 실시대상 : 소송수행자, 담당주사, 교육희망직원

■ 교육내용

- 행정·민사(국가)소송의 진행절차 및 준비서면, 답변서 등 작성방법
- 증인신문사항, 절차 및 각종 소송수행 방법
- ※ 법무도서 시리즈의 지속적인 발간, 교육시 활용

8. 자치법규 지속정비

상위법규와 상충되거나 여건 변동에 따른 불합리한 자치법규를 일제 정비하여 자치법규의 적법성 및 실효성을 확보하고자 함

■ 정비기간 : 연중 수시정비

■ 정비대상 : 자치법규 중 상위법규 상충 및 불필요하게된 자치법규

- ※ 현재 운용되고 있는 자치법규 : 213건
(조례 111건, 규칙 79건, 훈령 23건)

■ 정비내용

- 현행 자치법규중 상위법규와 상충여부 및 존치 필요성 검토
- 위법사항 및 불합리한 자치법규 개정 또는 폐지 조치
- 규제개혁 관련 자치법규 정비

■ 소요예산 : 12.8백만원(추록발간 등에 반영된 금액)

9. 정보 기반시설 구축

지방행정 정보화시대에 능동적으로 대처하기 위하여 전산장비 및 시스템의 확충, 보급을 통하여 행정업무 능률을 향상하여 주민에게 각종 행정정보 제공등 대민 행정서비스에 만전을 기하고자 함.

■ 시군구 행정종합시스템 H/W 증설

- 목 적 : 시·군·구 중심의 행정정보화로 정보의 공동이용을 극대화 하고 민원업무의 획기적 개선을 위한 행정종합정보화사업 2단계업무가 2002. 12월까지 프로그램 구축이 완료됨에 따라 서버관련 부대 장비를 증설 구축, 시스템 운영에 만전을 기함.
- 세부추진계획
 - 서버 CPU(개당 1.8GHz) 증설 : 6개 → 12개로 운영(6개 증설)
 - 서버 하드디스크 증설 : 360GB → 780GB로 운영(420GB 증설)
- 소요예산 : 98.7백만원

■ 전산장비(컴퓨터·프린터)구매·보급

- 구매대수 : 210대(컴퓨터 150대, 프린터 60대).
- 활용계획
 - 노후장비 교체로 행정의 능률 및 생산성 제고
 - 속도 및 용량이 향상된 장비 보급으로 신속·정확한 대민행정서비스
- 소요예산 : 234백만원

■ 자료관 시스템용 서버 구입

- 목 적 : 전자결재시스템의 생성자료인 기록물등 관련 데이터의 효율적인 관리를 위해 서버를 구매, 전자문서를 체계적으로 보관, 관리 할 수 있는 시스템 구축
- 구축장비 : 주서버 1식, 시스템용 S/W 1식
- 소요예산 : 315백만원

10. 정보화 능력 향상

정보화 소외계층에 대한 계층별 교육기회를 확대하고 공무원 능력을 향상시켜 사회계층간 정보화 격차 해소와 행정서비스 수준 제고

■ 교육과정

- 운영기간 : 2003. 2 ~ 12월
- 주민 정보화교육 : 24회 976명

교육과정	계획인원	교육장소	교육내용	수강료
주민교육	8회 640명	아현3동 전산교육장	컴퓨터 기초 및 인터넷 활용	무 료 (수강료 구 지원)
노인교육 (55세이상 노인)	8회 320명	구 전산교육장	"	"
장애인 교육	8회 16명	가정방문	"	"

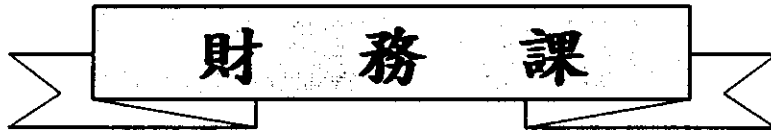
- 과정별 교육기간

- 구민 : 1개월 과정, 월·수·금교육, 2시간, 매주실시(4개반 운영)
- 노인 : 1개월 과정, 월·수·금교육, 2시간, 매주실시(2개반 운영)
- 장애인 : 본인가정을 방문, 희망 시간에 실시 (2개반 운영)

○ 직원 전문교육 : 16회 320명

- 대 상 : 구청, 동사무소, 구의회, 보건소 전직원
- 장 소 : 구청 전산교육장
- 교육내용 : 엑셀, 홈페이지제작, 파워포인트, 액세스, 한글97

■ 소요예산 : 66.2백만원



財務課

2003年 主要業務 計劃

1. 국·공유재산 효율적 관리

국·공유재산을 현상 유지적인 소극적 보존 방식에서 생산적 활동을 통한 수익재산화로 관리방식을 전환 함으로써 효율적인 재산 관리를 하고자 함.

■ 사업개요

- 사업기간 : 2003. 1월 ~ 12월
- 재산(잡종)현황 : 1,926필지 372,910㎡
 - 국유지1,193필지, 시유지260필지, 구유지473필지
- 사업내용
 - 현장 확인 위주의 재산 보존 : 공부와 현장대사 실태조사(1회)
 - 재산수입 증대 : 6,285백만원
 - 주택 재개발사업 구역내 공유지 및 보존부적합 재산등 매각
 - 무단점유 사용재산의 변상금 및 대부 확대
 - 관리체제 정비
 - 재산관리관 지정으로 소관 재산의 권리보존 및 책임관리
 - 공유재산 관리 전산화 추진

■ 추진일정

- 국·공유지 실태 조사 : 2003. 3월 ~ 12월
 - 담당자별 지역 책임제 실시
 - 대 상 : 1,926필지(372,910㎡)
 - 조사내용 : 현장확인 위주의 재산보존상태와 공부 대사
- 재산수입 증대 (6,285백만원) : 2003.1 ~ 12월
 - 보존 부적합 재산 매각 및 변상금,대부료 부과
- 국·공유지 관리 체납 정리 : 2003. 1 ~ 12월
 - 독촉장 발송 : 년2회(3,6월)
 - 재산조회 및 채권확보 : 년2회(5, 10월)

2. 전자입찰제 · 전자공개수의계약제도 정착

우리구에서 발주하는 계약은 인터넷을 이용하여 입찰의 전과정을 집행하는 「전자입찰제 및 전자공개수의계약제」를 정착시켜 계약의 투명성과 공정성을 확보하고 참여업체의 방문민원 해소로 민원편의를 제공하고자 함

■ 사업개요

- 사업기간 : 2003. 1월부터
- 적용대상 : 공사, 용역, 물품제조·구매(일반공개경쟁 및 수의계약)
- 추진방법
 - 조달청 국가 종합전자 시스템(G2B) 이용
 - 전자 입찰 시스템을 이용하여 입찰·개찰 전과정을 집행·확인
 - 전자입찰 방식에 의한 계약 대상업체 선정 및 공개
- 사업비 : 약 240만원
 - 전자 입찰 시스템 유지 보수비(연간단가) : 240만원

■ 추진일정

- 전자 입찰제 실시 : 2003. 1 ~ 12월
 - 공개경쟁이 가능한 모든 계약
- 전자공개 수의계약 실시 : 2003. 1 ~ 12월
 - 500만원이상 공사 및 300만원 이상 용역·물품구매
- 전자 입찰 시스템 유지보수 용역 계약 체결 : 2003. 1월
 - 용역기간 : 2003. 1 ~ 12월
- 전자입찰 · 전자 공개 수의계약 제도 홍보 ; 분기별 1회
 - 지역신문 및 케이블 TV등

3. 지출 업무의 효율적 관리

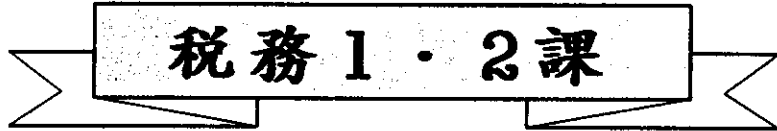
공금성 자금의 효율적인 관리로 구 세외수입 증대에 기여하고 2002 회계년도 결산업무의 차질없는 수행, 수입증지의 원활한 수급·관리등 지출 업무에 최선을 다하고자 함.

■ 사업개요

- 사업기간 : 2003.1월 ~ 12월
- 사업규모 : 4,290백만원
 - 공금예금 이자수입 : 2,600백만원
 - 수입증지의 원활한 수급관리 : 1,690백만원
 - 2002회계년도 결산 업무

■ 추진일정

- 자금운용 계획수립 : 2003. 1월
 - 자금배정 및 지출의 적정화로 장기 예치율 확대
 - 일상적인 잔액(보통예금)의 최소화
 - 급여,수당등 다액 지출 예측하여 1개월 단위로 예치관리
 - 이자율 변동시 재 예치 또는 월 단위 단기에치로 자금의 적정관리
- 수입증지의 원활한 수급관리 : 2003. 1 ~ 12월
 - 수요예측 판단으로 수입증지 수량 조절
- 2002회계년도 결산업무 추진 : 2003. 3 ~ 7월
 - 계획수립 및 자료수합
 - 결산검사 실시,구의회승인 및 결산공고



税務1・2課

1. 세입 부과징수 계획

■ 징수목표(총괄)

(단위 : 백만원)

구 분	2003년 목 표 (A)	2002년 목 표 (B)	증(△)감		2002징수실적 (2002.11.30현재)		
			증감액 (A-B)	증감율 (%)	징수실적	진도율	
합 계	237,615	252,555	△14,940	△5.9%	324,372	128.4%	
구 수 입	소 계	55,310	70,250	△14,940	△21.3%	90,119	128.2%
	구 세 계	25,946	25,296	650	2.6%	23,993	94.8%
	현년도구세	25,306	24,650	656	2.7%	23,483	95.3%
	과년도구세	640	646	△6	△0.9%	510	78.9%
	세외수입 계	29,364	44,954	△15,590	△34.7%	66,126	147.1%
	세 외 수입	28,415	44,093	△15,678	△35.6%	64,995	147.4%
	과 년 도 세 외 수입	949	861	88	10.2%	1,131	131.4%
시 수 입	소 계	182,305	182,305	0	0	234,253	128.5%
	시 세	177,467	177,467	0	0	230,655	129.9%
	과년도시세	4,838	4,838	0	0	3,598	74.4%

* 시세징수 목표는 전년도 징수실적 등을 고려 5월경 市에서 일괄 배시

■ 세입전망

○ 구 세

재산세 시가표준액 3%인상(165천원→170천원), 종합토지세 공시지가 인상 및 경기활성화 등으로 650백만원 증가가 예상됨

○ 시 세

재개발·재건축 및 부동산경기 활성화 등으로 취득세, 등록세 등의 증가가 예상되나 시세 징수목표는 2003년 5월경 시에서 확정목표 배시

○ 세외수입

순세계잉여금(△14,727백만원), 공공예금 이자수입등 전년대비(△15,590백만원) 감소될 것으로 예상됨.

2. 세부 추진계획

세무1과 소관

1. 2003년도 지방세 징수목표

(단위 : 백만원)

구 분	2003년도 목표액	2002년도 목표액	증(△)감		비 고
			증감액	증감율	
총 계	99,445	99,322	123	0.1%	
구 세	4,964	4,842	122	2.5%	
시 세	90,148	90,148	0	0	
과년도 구세	74	73	1	1.3%	
과년도 시세	4,259	4,259	0	0	

* 시세징수 목표는 전년도 징수실적 등을 고려 익년5월경 市에서 일괄 배시

■ 전년대비 징수목표 증감원인

○ 구 세

- 각종 면허와 사업장 및 종업원수 증가가 예상되어 면허세와 사업소세가 전년도 대비 122백만원(2.5%) 증가 예상
- 과년도체납분 구세는 2001.1.1자로 자동차 면허세 폐지로 증가율 둔화예상

○ 시 세

- 차량취득 증가로 차량취·등록세, 자동차세 등의 증가 예상되나 시세징수 목표는 5월 市에서 일괄 배시

2. 구세 및 시세 부과징수

■ 세목별 징수목표

(단위: 백만원)

구 분		2003년도 징수목표(A)	2002년도 징수목표(B)	증 감 (A-B)	비 고
합 계		95,112	94,990	122	
구세	소 계	4,964	4,842	122	
	면허세	624	586	38	
	사업소세	4,340	4,256	84	
시세	소 계	90,148	90,148	0	
	자동차세	13,423	13,423	0	
	차량취득세	4,860	4,860	0	
	차량등록세	7,033	7,033	0	
	주민세	64,832	64,832	0	

■ 중점 추진사항

- 변동자료 등 과세자료 철저한 정비로 정확한 과세
- 인·허가 기관 및 부서 출장하여 누락세원 발굴
- 납세홍보 강화로 납기내 징수율 제고
- 사실상 폐차된 자동차, 도난차량 등 과세자료 정리
- 주민등록 전산망 확인, 정확한 고지서 송달로 징수율 제고
- 「인터넷납부 및 카드납부제」에 대한 홍보로 징수율 제고

3. 과년도 체납지방세 징수

■ 체납액 현황 및 징수목표

(2002. 11. 30현재)

(단위 : 백만원)

세 목	체 납 액		2003년도 징수목표액	비 고
	전 수	금 액		
합 계	134,541	15,128	4,333	체납액대비 28.6%
구 세	22,204	639	74	체납액대비 11.5%
시 세	112,337	14,489	4,259	목표시달시확정 체납액의29.4%

■ 중점 추진사항

- 고액체납자의 직원별 책임징수제 확행으로 징수율 제고
- 체납지방세 납부고지서 일제송달 : 연 6회
- 상습체납자에 대하여 급여압류 및 채권압류등 각종 행정제재를 통한 징수강화
- 자동차세 체납자에 대한 자동차등록 번호판 영치
- 무재산자 등 징수불능 체납자 실태조사후 결손 확행
- 면허취소예고문 발송 및 면허취소요구

4. 세무행정 서비스 제고

세무공무원의 직무능력을 배양하여 행정서비스의 질적 향상을 도모하고, 납부 방법의 다양화로 국민에게 납세 편의를 제공하고자 함

■ 추진목표

- 납세자 위주의 민원처리 및 공정한 과세로 신뢰세정구현
- 다양한 납부방법 제공으로 납세편의 도모
- Office School 운영을 통한 행정서비스의 질적향상 도모

■ 세부추진사항

- 세무종합민원실에 각종 시민편의 제공으로 서비스 향상
 - 민원상담 및 안내를 위한 전담직원 배치
 - 민원실에 수납직원 배치 및 자동수납기 설치(LG, 삼성카드)
- 납세편의를 위한 안내책자 제작과 납세홍보 및 인센티브 제공
 - 지방세 감면제도 등 납세에 대한 안내책자 제작 배부
 - 성실납세자에 대한 인센티브 제공
- 세무공무원 직무능력 배양으로 행정서비스의 질적향상 도모
 - Office School 운영을 통한 세무공무원 직무능력 배양
 - 민원처리요령 및 전화친절교육 실시

세무2과 소관

1. 2003년도 지방세 징수목표

(단위 : 백만원)

구 분	2003년도 목 표 액	2002년도 목 표 액	증 (Δ) 감		비 고
			증감액	증감율	
계	108,806	108,279	527	0.5%	
구 세	20,342	19,808	534	2.7%	
시 세	87,319	87,319	0	0	
과년도 시세	579	579	0	0	
체납세 구세	566	573	Δ7	Δ1.2%	

※ 시세징수목표는 2003년 5월 市에서 배시

■ 전년대비 징수목표 증감원인

○ 구 세

- 재산세는 재건축등 건축경기 상승으로 건물에 대한 과세표준액이 전년대비 3% 인상으로 34백만원 증가.
- 종합토지세는 개별공시지가가 평균7.4% 인상되어 전년도 대비 500백만원 증가.
- 과년도 구세는 납기내 징수율 제고로 이월체납액의 감소로 인한 체납 징수액 7백만원 감소.

○ 시 세

- 부동산경기가 활성화됨에 따라 취득세, 등록세 등의 증가가 예상되나 시세 징수목표는 2003년 5월 서울시에서 확정목표 배시.

2. 세목별 부과징수 계획

중점 추진방향

- ▶ 부과, 징수책임제 확행 ⇒ 징수율 제고
- ▶ 정확한 부과 및 고지 ⇒ 주소지(거소지) 책임송달
- ▶ 신규세원발굴 ⇒ 세수증대
- ▶ 납세홍보강화
- ▶ 고액채납자 특별관리

가. 구세 부과징수

■ 세목별 징수목표

(단위 : 백만원)

세 목 별	2003년도 징수목표	분기별 징수목표				비 고
		1/4	2/4	3/4	4/4	
계	20,908	185	169	7,152	13,402	
재 산 세	7,076	3	5	7,040	28	
종합토지세	13,266	17	9	8	13,232	
과년도구세	566	165	155	104	142	

■ 세목별 주요추진계획

【 재 산 세 】

- 납세의무자 : 6월 1일 현재 건축물 등 소유자
- 납 기 : 7. 16 ~ 7. 31
- 징수 목표액 : 7,076백만원 (전년대비 0.5% 증가)
- 2002년도(납기내) : 부과(6,932백만원),징수(6,474백만원),징수율(93.4%), 자치구순위(4위)
- 추진계획
 - 과세자료정리 및 입력 : 4. 1 ~ 5. 31
 - 징수결정 및 고지서송달 : 7. 1 ~ 7. 15
 - 홍보 및 징수 : 7. 16 ~ 7. 31

【 종합토지세 】

- 납세의무자 : 6월 1일 현재 토지소유자
- 납 기 : 10. 16 ~ 10. 31
- 징수 목표액 : 13,266백만원 (전년대비 3.9% 증가)
- 2002년도(납기내) : 부과(12,396백만원),징수(11,695백만원),징수율(94.3%),자치구순위(8위)
- 추진계획
 - 과세자료정리 및 전산입력 : 5. 1 ~ 7. 31
 - 징수결정 및 고지서송달 : 10. 1 ~ 10. 15
 - 홍보 및 징수 : 10. 16 ~ 10. 31

■ 중점추진사항

- 일정별,단계별 과세자료 대사 및 일제정비 추진
- 주민등록전산망 활용하여 정확한 고지서 송달 및 적기송달
- 고액납세자에 대한 책임징수체제 구축 : 간부직 (과.팀장)
- 전년도 체납자에 대한 중점독려 실시 : 전직원 배시
- 홍보강화로 납기내 징수율 제고
 - 지방세 인터넷 및 신용카드 할부 납부제 적극 홍보실시
- 체납예방 활동강화 및 조속한 채권확보 이행
 - 체납예방 방지 및 독촉후 미납자에 대한 채권확보 조기실시

나. 시세 부과징수

■ 세목별 징수목표

(단위 : 백만원)

세 목 별	2003년도 징수목표	분기별 징수목표				비 고
		1/4	2/4	3/4	4/4	
계	87,898	17,155	20,948	23,480	26,315	
부동산취득세	22,681	5,216	6,123	4,984	6,358	
부동산등록세	45,273	10,412	12,223	9,960	12,678	
도시계획세	8,531	3	6	2,672	5,850	
공동시설세	3,578	2	3	3,566	7	
지역개발세	22	5	7	5	5	
레저세	7,234	1,375	2,440	2,150	1,269	
과년도시세	579	142	146	143	148	

■ 추진기간 : 2003. 1월 ~ 12월

■ 중점추진사항

- 자진신고 납부안내 강화(취득세, 등록세등 신고납부세목)
 - 재개발 및 재건축등 대규모 신축건물에 대한 사전 납세안내
- 세원발굴 적극추진
 - 자진신고 미납 및 불성실 신고자에 대한 조사강화 : 매월1회
 - 장기 미준공건물 (허가후 2년이상 미준공) 조사실시 : 2003. 5월중
- 법인세무조사강화 : 서면신고 불이행자 및 부동산 취득법인에 대한 직접조사
- 적기 과세로 탈루예방 : 자진납부 불이행 및 미신고자 즉시과세(가산세 20%)
- 체납예방 활동강화 : 납기내 징수율 제고 및 독촉후 미납자에 대한 채권 확보(급여압류, 부동산압류, 신용정보 제공 등)
- 납세홍보 및 지방세 인터넷, 신용카드(LG, 삼성카드)납부안내 강화

다. 과년도 체납지방세 징수

■ 체납액 현황 및 징수목표

(2002. 11. 30현재)

(단위: 백만원)

구 분	체 납 액		2003년도 징수목표액	비 고
	전 수	금 액		
계	26,838	2,791	1,145	체납액 대비 41.0%
구 세	9,963	1,219	566	체납액 대비 46.4%
시 세	16,875	1,572	579	목표시달시 확정 (체납액의36.8%)

■ 중점 추진사항

- 체납지방세 전세목 납부독촉고지서 일제송달 : 연 4회이상(분기1회)
- 직원별 목표배정 및 독려사항 일일복명제 실시
- 고액체납자 특별관리 ⇒ 징수대책강구
 - 체납현황
 - 500만원이상(서울시 관리) : 20명 26건 403백만원
 - 100만~500만원 미만 : 448명 673건 1,403백만원
 - 특별관리대책
 - 고액체납자 책임징수제 확행
 - 전직원 목표배시 및 일일복명제 확행
 - 관리직의 관심제고 : 체납독려 및 정리상태 정기적 점검
- 고질체납자에 대한 행정제제 강화
 - 금융기관예금, 증권 압류 및 신용정보 제한 자료통보 : 연 4회
 - 압류부동산 공매예고 및 공매의뢰 : 연 2회
 - 직장조회후 급여압류 예고 및 압류조치 : 수시
 - 기타 출국금지조치 및 검찰고발 예고문발송 등
- 징수 불가능한 불량체납자에 대한 결손처분 : 수시
 - 무재산등 담세 무능력자에 대한 실태조사후 불납결손 처분