

함께 꿈꾸는 마포, 교육문화도시로 가자!

# 2015년도 주요업무 추진계획

(제193회 마포구의회 임시회)



2015. 1

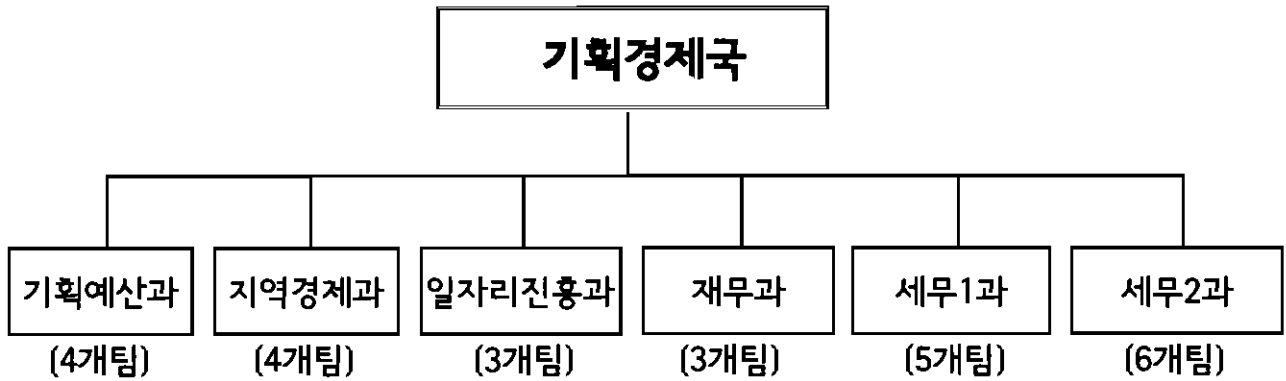
기획경제국

# 보 고 순 서

□ 일반 현황	1
□ 기획예산과	2
□ 지역경제과	13
□ 일자리진흥과	20
□ 재 무 과	27
□ 세무1·2과	31

# 일 반 현 황

□ 기 구 ----- 6과 25팀



□ 인 력 ----- 143 명

구 분	총계	4급	5급	6급	7급	8급	9급	별정문 (전문)	임기제
<b>총 계</b>	143	1	6	33	70	24	9	0	0
기획예산과	28	1	1	5	11	9	1	0	0
지역경제과	19	0	1	5	7	4	2	0	0
일자리진흥과	13	0	1	3	4	2	3	0	0
재무과	17	0	1	4	8	3	1	0	0
세무1과	31	0	1	7	20	2	1	0	0
세무2과	35	0	1	9	20	4	1	0	0

# 기획예산과

□ 조직현황



□ 인력현황

구 분	계	4급	5급	6급	7급	8급	9급	별정 (전문)	임기제
정 원	25	1	1	5	10	6	2	0	0
현 원	28	1	1	5	11	9	1	0	0

□ 2015년 예산 현황

○ 회계별 예산 현황

(단위 : 백만원)

구 분	2015년 예산	2014년 예산	증감액
계	455,805	432,265	23,540
일반회계	393,930	366,237	27,693
특별회계	61,875	66,028	△4,153

- 재정자립도 : 33.3%
- 기획예산과 예산액 : 4,310백만원
- 기금보유현황 : 16개 기금(11개부서), 37,761백만원(※2015.1.1.현재)

□ 자치법규 현황

- 보유현황 : 331건(조례 196, 규칙 94, 훈령 26, 예규 15)

# 1. 효율적인 성과관리로 국정운영 효율성 제고

새롭게 도약하는 민선6기 역점사업이 성공적으로 시작될 수 있도록 전략적 성과관리 사업과 연계하여 업무의 효과성과 효율성 극대화로 국정경쟁력 강화에 기여하고자 함

## □ 사업개요

- 평가시기 : 분기별 1회, 연말 종합평가
- 평가대상 : 6개 분야 168개 사업(2014년 기준)
  - 기관평가 : 5국, 1보건소, 2담당관, 2추진단, 34과
  - 개인평가 : 4급(연봉계약에 반영), 5급(성과상여금에 반영)

## □ 세부추진계획

- 평가절차 : 국별 자체평가 → 종합평가 → 결과보고
- 평가항목 : 핵심성과지표(부서고유 지표, 공통지표, 공유지표), 성과지표  
품질평가, 창의노력도, 차상급자 평가
- 주요내용
  - 성과관리평가시스템(BSC) 운영으로 성과목표, 진행상황, 이행과제 점검
  - 국정 주요핵심 사업을 선정하여 집중적으로 평가관리
  - 성과관리사업과 연계하여 공약사업 및 국정 4개년 목표 달성을 제고
- 추진일정
  - 2015. 1. ~ 2. : 성과관리계획 사업 확정 및 성과관리시스템 입력
  - 2015. 1. ~ 12. : 성과관리사업 분기별 모니터링 실적 확인
  - 2015. 5. : 성과관리사업 지표 품질평가
  - 2015. 12. : 성과관리사업 종합평가

## □ 소요예산 : 10,974천원(구비)

## 2. 마포미래성장자문단 운영

미래성장자문단 운영의 내실을 기함으로써 지역원로 및 전문가의 경험과 식견을 효율적으로 수렴하여 구민의 삶의 질 향상과 미래지향적 정책실현을 뒷받침하고자 함

### □ 사업개요

- 운영근거 : 서울특별시 마포구 마포미래성장자문단 구성 및 운영에 관한 조례
- 위촉현황

(단위: 명)

계	前 국회의원, 장관	前 시·구의원	문화·예술	교수· 변호사	언론사	기타 (사업가 등)
23	3	6	4	3	1	6

- 주요기능
  - 마포의 미래성장을 위한 정책 자문
  - 주민생활과 관련된 구정 현안에 대한 여론청취 및 발전방향 제시
  - 구정의 장단기 발전 계획에 관한 건의
  - 기타 구청장이 자문을 필요로 하는 사항에 대한 제언 등

### □ 세부추진계획

- 정기회의 : 연 2회
  - 구정 현안업무 보고 및 현장방문, 구정자문 등
- 구정사업에 대한 의견청취 반영
  - 면담, 서면, 구두, 이메일 등으로 정책제안에 대한 의견을 정기 또는 수시로 청취하여 구정에 반영
- 구정 정기간행물 발송
  - 구정 홍보물(내고장 마포 등)을 월 1회 이상 발송

□ 소요예산 : 8,400천원(구비)

### 3. 서울시 인센티브사업 성과 극대화

구민의 삶의 질과 긴밀하게 관련된 사업을 평가하는 서울시 인센티브 사업에 구정역량을 집중하여 최고의 성과를 거둬 재정확충에 기여함과 동시에 우리구 위상을 드높이고자 함

#### □ 사업개요

- 추진기간 : 2015. 2. ~ 2015. 10.
- 평가분야 : 5개 분야 12개 사업
  - 사회복지, 환경·교통, 문화·산업경제, 주택·도시관리, 일반행정
- 평가방법 : 서면평가 및 현장평가
- 인센티브 : 80억원
- 연도별 인센티브 수상실적

연도별	2010	2011	2012	2013	2014
서울시	25개 사업	20개 사업	15개 사업	17개 사업	14개 사업
인센티브	25,600백만원	13,000백만원	10,000백만원	8,000백만원	8,000백만원
우리구	18개 사업	13개 사업	14개 사업	13개 사업	12개 사업
추진실적	1,485백만원(5.8%)	763백만원(5.86%)	855백만원(8.55%)	585백만원(7.31%)	610백만원(7.62%)

#### □ 세부추진계획

- 인센티브사업 평가대비 사전준비
  - 국별 월 1회 이상 추진실적 자체 점검으로 실적 관리
  - 분기별 인센티브사업 추진상황 총괄 보고회 개최
- 중점추진사항
  - 평가지표에 대한 철저한 분석으로 사업 추진
  - 부서간 협조가 필요한 사업은 유기적인 협조체계 구축
  - 주민과 관련된 인센티브사업은 지역주민 참여 대책 강구
  - 인센티브사업 타 자치구 우수사례 적극적인 벤치마킹 실시

#### □ 소요예산 : 비예산

## 4. 구민과 함께하는 건전재정 운영

한정된 재원의 효율성 확보를 위하여 주요사업에 대한 선택과 집중을 극대화 하고, 구재정의 건전화 도모 및 예산관련 주민참여를 통한 재정운영의 투명성 제고에 만전을 기하고자 함

### □ 사업개요

- 2015년 효율적인 예산편성 및 예산절감 운영
- 주민의 예산참여 활성화를 통한 열린 행정 구현
- 재정운영 분석 및 공개를 통한 재정의 투명성 제고

### □ 세부추진계획

- 재정의 효율적 운용을 위한 예산 편성
  - 예산편성 단계부터 모든 사업은 “영기준(Zero Base)”하에 재검토
  - 사업의 필요성, 시급성, 적정규모, 우선순위 등 신중한 검토후 선택과 집중의 원칙을 준수하여 예산편성
- 세원 확보를 위한 지속적 노력
  - 지방세 및 세외수입 징수 자구노력 강화
  - 세입원별 포착 가능한 재원을 정밀 분석하여 누락 없이 예산편성
- 예산편성 및 운영에 따른 사전·사후관리 이행 철저
  - (사전)주요사업의 검토 및 용역의 필요성·타당성 심사
  - (사후)재정운영 분석 및 공개를 통한 재정의 투명성 제고 및 결과 환류
- 자금과 연계한 예산 배정단계부터 계획통제
  - 예산의 효율적 운영을 위한 배정시기 조정 등으로 연중 균형있는 자금운영

□ 소요예산 : 92,881천원(구비)



## 5. 주민참여예산제 운영 활성화

예산 편성에의 주민참여 확대로 예산운영의 투명성 확보 및 참여민주주의 실현과 서울시 주민참여예산제 적극 참여를 통한 구 제안사업 선정 극대화를 기하고자 함

### □ 사업개요

- 지역회의 및 주민참여예산위원회 운영 등으로 참여예산 관련 주민의견 수렴
- 주민생활과 밀접한 사업 및 주민 공동의 이익을 위한 사업 발굴
- 인터넷 등을 통한 예산편성 관련 주민예산 아이디어 공모

### □ 세부추진계획

- 주민참여예산위원회 운영
  - 분기 1회(필요시 수시운영), 의견수렴 및 사업 우선순위 결정 등
- 주민참여예산위원 공개모집 및 전문성 제고
  - 참여예산위원 예산학교 필수 이수 및 교육대상 확대 운영
- 서울시 주민참여예산제 적극 참여 : 생활밀착형 주민숙원사업 발굴 철저
- 2016년 예산편성 관련 주민예산 아이디어 공모
  - 인터넷 공모 : PCRM회원 대상 메일 발송
  - 주민예산참여방 상시운영 : 구홈페이지→행정정보→예산/재정→주민예산참여방
- 추진일정
  - 2015. 3. : 주민참여예산 사업 공모
  - 2015. 5. : 서울시 주민참여예산 제안사업 상정
  - 2015. 7. : 서울시 주민참여예산 한마당(사업선정)
  - 2015. 8. : 인터넷을 통한 예산편성 관련 주민의견 수렴
  - 2015. 10. : 마포구 주민참여예산 사업 우선순위 선정

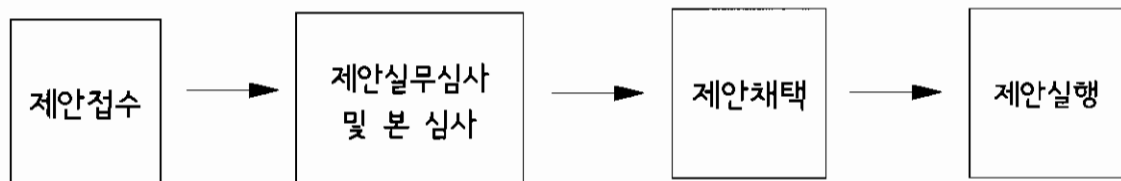
□ 소요예산 : 11,720천원(구비)

## 6. 창의구정 실현을 위한 제안제도 운영

제안제도를 통해 정책에 대한 참여 기회를 확대하고, 구민과 공무원의 창의적 아이디어를 구정에 반영함으로써 '함께 꿈꾸는 마포, 교육문화도시' 구현에 기여하고자 함

### □ 사업개요

- 사업기간 : 2015. 1. ~ 2015. 12.
- 사업대상 : 구민 및 공무원
- 사업규모 : 월별 제안심사 및 시상
- 주요내용



연중 상시 접수  
- 인터넷, 우편,  
e-mail, 방문접수

제안심사위원회  
매월 개최  
제안채택여부 결정

우수제안자에 대한  
인센티브  
- 부상금, 인사특전

관련부서 책임 하에  
적극 시행

### □ 세부추진계획

- 자유제안 : 연중 상시 접수
- 테마형 공모 운영 : 반기별 1회
  - 구정 및 사회현안 문제 등 적시성 있는 대안발굴을 위해 테마형 공모제안 모집
- 채택제안 실행 활성화를 위한 정기적 피드백 실시 : 반기별 1회
- 직무제안 공모 운영 : 반기별 1회
  - 공무원들이 자기 업무와 관련된 1인 1아이디어 제안운동
- 대학생 창의제안 공모 : 연 1회
  - 대학생들의 특특 튀는 아이디어를 구정에 반영하기 위해 제안 공모

□ 소요예산 : 13,200천원(구비)

## 7. 창의적인 조직문화 조성을 통한 행정경쟁력 강화

창의와 실용에 기반한 조직문화를 조성함으로써 대내외적 업무 만족도를 높이고, 외부평가 결과를 통해 구 위상 및 행정신뢰도를 제고하고자 함

### □ 사업개요

- 사업기간 : 2015. 1. ~ 2015. 12.
- 사업대상 : 전 직원
- 주요내용
  - 전국의 모든 기초 자치단체가 동일한 지표에 의해 평가되는 「지방자치단체 생산성 대상」에 응모하여 구정업무의 창의성과 생산성 강화
  - 창의경진대회 및 창의마일리지 운영 등 창의활동 지속
  - 창의행정 관련 각종 외부평가 참여 등을 통한 행정 경쟁력 강화

### □ 세부추진계획

- 즐겁고 창의적인 조직문화 조성
  - 구민 및 공무원의 창의활동 참여 동기부여를 위한 창의마일리지 시상 : 반기별
  - 창의행정 우수사례 경진대회 개최 : 연 1회
- 외부평가 참여를 통한 구위상 제고
  - 지방자치단체 생산성대상 응모 추진 : 연 1회
  - 대한민국 지식대상 응모 추진 : 연 1회
  - 도시대상 응모 추진 : 연 1회
  - 서울창의상, 창의발표회 등 제도개선 우수사례 경진대회 참가 : 연중
- 실현가능성 있는 정책발굴을 위한 전략적 벤치마킹 추진 : 연중

□ 소요예산 : 19,300천원(구비)

## 8. 합리적이고 과학적인 통계자료 구축

합리적이고 과학적인 통계자료를 구축하여 행정정책 수립 및 사업추진시 기초자료로 활용함으로써 구민을 위한 양질의 행정서비스 제공 및 구민만족도 향상에 기여하고자 함

### □ 사업개요

- 사업기간 : 2015. 1. ~ 2015. 12.
- 조사대상
  - 사업체조사 : 마포구에서 산업 활동을 수행한 종사자 1인 이상의 모든 사업체(사업체명, 대표자명 등 14개 항목 조사)
  - 인구주택총조사 : 기준일 현재 마포구에서 거주하는 모든 내외국인 및 거처
  - 광·제조업조사 : 1개월 이상 조업실적이 있고, 12월말 종사자수가 10인 이상 사업체를 대상으로 사업체명 및 소재지 등(13개 항목)
  - 마포구사회조사 : 2,000가구(표본)의 만15세 이상 가구원의 주거·생활, 교육, 교통, 경제 등 총 10개 분야(70개 항목)
  - 2015통계연보 : 마포구의 토지, 인구 등 각 분야에 걸친 기본통계 200여종

### □ 세부추진계획

- 2015. 1. ~ 3. : 사업체조사
- 2015. 4. ~ 12. : 인구주택총조사(5년주기)
- 2015. 5. ~ 7. : 광·제조업조사
- 2015. 6. ~ 12. : 마포구사회조사(2년주기)
- 2015. 7. ~ 12. : 2015통계연보

### □ 소요예산 : 819,985천원(국·시비 737,587천원, 구비 82,398천원)

- 사업체, 광·제조업 조사 : 141,087천원(국·시비 138,587천원, 구비2,500천원)
- 인구주택 총조사 : 600,000천원(국·시비 599,000천원, 구비1,000천원)
- 마포구사회조사 : 70,648천원(구비)
- 2015통계연보 발간 : 8,250천원(구비)

## 9. 마포구시설관리공단·마포문화재단 경영개선 추진

급변하는 환경 변화에 능동적으로 대응하고 효율적인 사업운동을 위하여 공단·재단에 대한 효율적 인력배치, 위탁사업 부서와의 긴밀한 협조, 경영성과 분석 등을 통하여 경영개선을 지속적으로 추진하고자 함

### □ 사업개요

- 시설관리공단
  - 위탁사무에 대한 정기적인 경영분석 실시로 경영개선사항 제시
  - 조직슬림화 지속추진 위한 관리감독 강화
  - 매분기 위·수탁부서팀장 회의 개최를 통한 사업수지 향상 방안 마련
  - 공정성을 확보한 이사장 이행실적평가를 통한 경영합리화 유도
- 마포문화재단
  - 대표이사 선임 후 재단과의 협의를 통해 직무·인력 분석 실시
  - 상위법 제정에 따른 「출자·출연기관 운영에 관한 조례」 제정
  - 외부전문기관의 경영실적평가를 통해 경영개선(안) 제시 및 성과급 지급률 결정
  - 매분기 위·수탁부서 팀장 회의 개최를 통한 재단 운영방향 제시

### □ 세부추진계획

- 2015. 1. : 2015년 공단·재단 경영개선계획 수립
- 2015. 3. : 공단·재단 팀장 연석회의 개최
- 2015. 5. : 「출자·출연기관 운영에 관한 조례」 제정 및 재단 경영평가
- 2015. 7. : 공단 이사장 이행실적 경영평가
- 2015. 10. : 2016년 공단·재단 예산편성 및 주요업무계획 조정

□ 소요예산 : 39,550천원(구비)

## 10. 법무행정의 효율적 운영 강화

자치법규의 신속한 제·개정 추진으로 법치행정의 토대를 확보하고, 해마다 증가하고 있는 각종 소송에 대한 직원들의 소송 대응능력 향상과 주요소송 심사분석을 통하여 승소율 제고에 만전을 기하고자 함

### □ 사업개요

- 자치법규의 신속한 제·개정 추진으로 법치행정의 토대 확보
- 민사·행정 소송 승소율 및 행정심판 기각률 제고
- 법제·송무 관련 직원역량 강화를 위한 지원

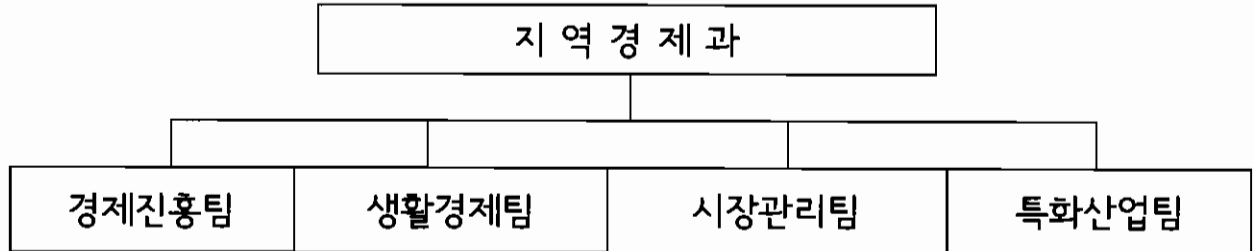
### □ 세부추진계획

- 자치법규 제·개정 추진
  - 자치법규 제·개정을 위한 연간 정비계획 추진
  - 자치입법지원 편집기(법제처) 활용도 제고
- 소송 승소율 제고
  - 유사 소송사례 확인, 서면검토 등 소송전략 수립·추진
  - 승소대책과 패소원인 분석을 통한 소송 승소율 향상
  - 소송 답변서, 준비서면 등 검토지원 및 실무부서와 소송 공동수행
- 직원 법무(법제·소송) 역량 강화
  - 전자법률도서관(로앤비) 서비스 : 판례, 법령, 문헌, 행정자료, 서식 등
  - 법무정보서비스 : 법제·소송 절차, 구정관련 질의·자문·판례 등 제공
  - 법제 및 소송 담당 직원 실무교육 : 2회

□ 소요예산 : 272,459천원(구비)

# 지역경제과

## □ 조직현황



## □ 인력현황

구 분	계	4 급	5 급	6 급	7 급	8급	9 급	별정 (전문)	임기제
정 원	18	0	1	6	5	4	2	0	0
현 원	19	0	1	5	7	4	2	0	0

## □ 중소기업육성기금 조성 현황

(단위 : 백만원)

합 계	2014년도말 조성액	용자금 미회수 차권	비 고
11,934	5,125	6,809	상환 : 2년거치/3년균분상환 이율 : 2.5%

## □ 전통시장 · 대규모점포 현황

(단위 : 개소)

계	등록시장	인정시장	무등록 시장	대규모 점포	상점가
25	9	3	0	9	4

## □ 대부업 · 통신판매업 현황

(단위 : 개소)

계	대부(중개)업	통신판매업	방문판매업	전화권유판매업
7,345	126	6,930	185	104

# 2015년도 주요업무 추진 계획

## 1. 1인창조기업·시니어창업센터 운영

우수한 창업아이템을 보유하고 있음에도 자금·정보부족으로 어려움을 겪고 있는 1인 창업예정자 및 시니어 예비창업자들에게 사무공간 및 장비, 경영지원 등을 통하여 창업의 기회를 제공하고자 함

### □ 사업개요

- 사업명 : 1인창조기업·시니어창업센터 운영
- 장 소 : 마포창업복지관(6층)
- 규 모 : 56개 기업
- 사업내용 : 예비창업자 창업지원
  - 자격 : 청년층 및 조기퇴직자
  - 모집분야 : DMC관련 업종인 IT분야, 출판업, 디자인관련 업종 중심 모집
  - 지원내용 : 사무 및 공용공간, 공용장비, 재정 및 경영 지원 등

### □ 추진계획

- 2015. 1. : 1인창조기업, 시니어창업센터 사업계획서 작성
- 2015. 2. : 1인창조기업, 시니어창업센터 14년도 사업비 정산
- 2015. 3. : 1인창조기업, 시니어창업센터 사업평가 및 간담회
- 2015. 4. ~ 7. : 상반기 교육 및 자문프로그램 진행
- 2015. 8. ~ 12. : 하반기 교육 및 자문프로그램 진행
- 2015. 11. ~ 12. : 전시회참가 및 연합간담회, 송년의 밤

□ 소요예산 : 182,600천원(구비 2,600천원, 국비 180,000천원)



## 2. 중소기업 정책자금 안정적 추진

자금난을 겪고 있는 관내 중소기업 및 소상공인에게 저리의 자금을 지원하고 중소기업지원 관련기관 등의 다양한 정책자금 및 기업 지원관련 정보를 적극 제공함으로써 지역경제 활성화를 도모하고자 함

### □ 사업개요

- 사업기간 : 2015. 1. ~ 2015. 12.
- 사업규모 : 137개 업체 / 67억 원
  - 중소기업육성기금: 37개 업체 / 37억 원
  - 특별신용보증 추천: 100개 업체 / 30억 원
- 사업내용
  - 중소기업육성기금 융자
    - 규 모 : 37억 원
    - 신청한도 : 3천만 원 ~ 2억 원
    - 대 상 : 관내 공장등록을 필한자 제조업 관공민련업 국제물류주산업 및 화물운송업 등
  - 특별신용보증 추천
    - 규 모 : 30억 원
    - 신청한도 : 5천만 원 이내
    - 대 상 : 사치향락성 업종 등을 제외한 소상공인
  - 「중소기업지원 상담센터」 운영
    - 분야별 전문가의 맞춤형 상담을 통한 기업 활동 지원
    - ※ 관내 체납업체, 위기대상업체 발굴: 애로사항 해결을 위한 체제구축
    - 참여기관 : 마포구, 마포구상공회, 서울신용보증재단, 중소기업진흥공단
    - 운영내용 : 중소기업 정책자금 상담, 기업지원 관련 종합상담

### □ 추진계획

- 2015. 1. ~ 12. : 매월 자금지원 운용심의회 개최
- 2015. 1. : 중소기업 자금지원 계획 수립
- 2015. 3. : 서울신용보증재단과 특화부문 특별신용보증 재연장 협약
- 2015. 연중 : 2015년도 자금지원 계획 홍보

### □ 소요예산: 16,350천원(구비)

### 3. 구민 생활경제 안정적 관리

개인서비스 요금의 안정적 관리와 상거래질서 확립으로 서민가계 부담을 완화하고, 대부업체 및 통신판매업체 등의 지도·점검을 통한 서민 이용자 보호 강화

#### □ 사업개요

- 사업기간 : 2015. 1. ~ 2015. 12.
- 사업내용
  - 착한가격 업소의 신규지정 확대 및 지속적 관리(23개소)
  - 정기적인 물가 조사·공개와 가격표시제 대상업소 지도·점검 강화
  - 대부업체와 통신판매업체 등의 인허가 처리 및 지도·점검 실시

#### □ 세부추진계획

- 착한가격 지정업소 운영관리 내실화
  - 기존 23개 착한가격 업소 청결상태 관리강화와 신규지정 지속적 확대
  - 착한가격 지정업소 표찰 제작배부 및 20ℓ 쓰레기봉투 월20매 지원
- 장바구니 물가 및 개인서비스 요금 조사공개
  - 조사공개 횟수 : 장바구니 물가는 주 1회이상, 개인서비스 요금은 월 1회이상
  - 공개방법 : 장바구니 물가는 구 홈페이지, 개인서비스 요금은 서울시 물가정보 사이트
- 가격표시제 대상업소 지도·점검 강화 : 연 4회 이상
  - 대상업소 : 점포면적 17㎡이상 소매업체 (관내 약 4천여개소)
  - 중점 점검지역 : 홍대 걷고 싶은 거리, 외국인 방문이 많은 성산 1·2동, 연남동 등
- 위조상품 단속강화 : 연 2회이상 서울시와 합동단속, 민원발생시 수시점검 실시
- 대부업체(126개소) : 연 4회 이상 서울시와 합동점검 실시
- 통신판매업체(6,930개소) : 연 2회 정기점검 및 필요시 수시점검 실시

#### □ 소요예산 : 31,392천원(구비)

## 4. 과거와 현재가 공존하는 전통시장 활성화 추진

노후한 전통시장의 시설현대화 및 경영개선을 추진하여 급변하는 유통환경에서 침체되어 있는 전통시장의 활성화 및 경쟁력 강화

### □ 사업개요

#### 《 전통시장 시설현대화 》

- 대 상 : 마포·공덕시장, 망원시장, 마포농수산물시장
- 사업내용 : 시장정비, 양무시스템(미세안개분무 냉방시스템) 설치, 고객센터 공용 화장실 등 필수설비 설치, 시설물 보수보강

#### 《 경영개선을 통한 경쟁력 강화 》

- 대 상 : 마포·공덕, 망원, 망원동월드컵, 마포농수산물, 아현, 서교시장 등
- 사업내용 : 상인교육, 전통시장가는 날, 장보기배송서비스 등 경영현대화 사업 운영 및 지원

### □ 세부추진계획

#### 《 전통시장 시설현대화 》

- 2015. 2. ~ 5. : 마포농수산물시장 보수·보강공사
- 2015. 5. ~ 7. : 망원시장 양무시스템(미세안개분무 냉방시스템) 설치
- 2015. 7. ~ 10. : 고객센터 공용화장실 등 필수설비 설치
- 2015. 11. ~ 12. : 시설현대화사업 완료 및 사업비 정산

#### 《 경영개선을 통한 경쟁력 강화 》

- 2015. 1. : 전통시장 및 상점가 활성화 지원사업 신청(중기청)
- 2015. 1. ~ 12. : 전통시장 가는 날 운영 및 명절(설, 추석)맞이 이벤트 실시
- 2015. 1. ~ 12. : 장보기 및 배송서비스, 시장닥터 사업 운영
- 2015. 2. ~ 12. : 전통시장 시장매니저 운영·지원

### □ 소요예산 : 514,688천원

- 망원시장 시설현대화사업 : 207,084천원  
- 구비 132,009천원, 시비 17,325천원, 국비 57,750천원 (민자 9,625천원 별도)
- 마포농수산물시장 보수·보강공사 : 307,604천원(시비재배정)

## 5. 문화관광형 아현시장 활성화 추진

노후한 시장 환경개선 및 상인 경쟁력 향상을 통하여 침체된 시장을 지역의 대표적인 상권으로 활성화 도모

### □ 사업개요

#### ○ 시장현황

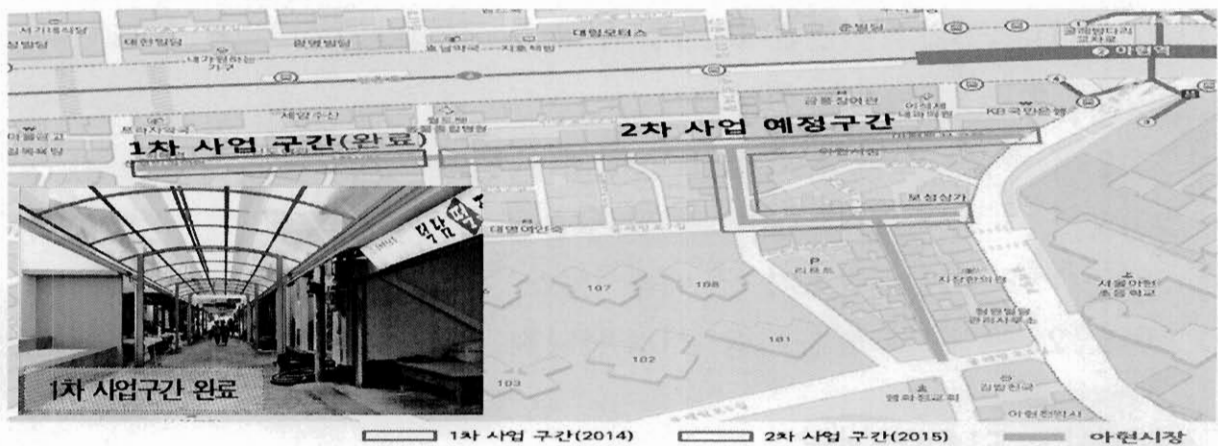
명칭	시장구분	등록일자	소재지	시장규모			
				연면적	구간	건물동수	점포수
아현시장	전통시장	2013.7.23	마포대로21길 외3	11,937㎡	600m	110	187

- 사업기간 : 2014. ~ 2016. \* 사업주관 : 중소기업청(소상공인시장진흥공단)
- 사업내용 : 시설현대화·경영현대화사업 및 문화관광형시장 육성사업 추진

### □ 세부추진계획

- 2015. 1. ~ 12. : 문화관광형시장 육성사업 추진
  - 시설부문 : 비가리개 설치(400m 예정)
  - 경영부문 : 상인교육, ICT융합사업, 문화·예술 접목 이벤트사업 등
- 2015. 1. ~ 12. : 경영현대화사업(전통시장 가는 날 운영, 상인아카데미 교육 등)

### □ 사업구간별 위치도



### □ 소요예산 : 800,000천원

- 사업비 내역 : 800,000천원(구비 160,000, 시비 240,000, 국비 400,000)
- ※ 2014년 예산 : 360,000천원(매칭예산)

## 6. 서울형 특화산업(마포 디자인·출판)지구 사업 추진

서울형 특화산업 지구로 지정된 홍대 앞 일대의 디자인·출판 산업을 중점 지원·관리하고, 민간 주도의 산업 활성화를 추진함으로써 신 성장 동력산업으로 육성하고자 함

### □ 사업개요

- 위 치 : 홍대 앞 일원 (서교, 동교, 상수, 합정동 일부), 746,994m<sup>2</sup>
- 사업 대상 : 주업종 디자인관련업 6종, 보조업종 출판관련업 6종
- 사업 기간 : 2007. ~ 계속
- 사업 내용 : 디자인·출판 기업 간 네트워킹을 통한 정보공유 및 교류 활동 촉진, 전시 및 세미나 등을 위한 공간 제공, 디자이너의 최신 정보 습득과 향상된 비즈니스 활동 지원

### □ 세부추진계획

- 전시/컨벤션 (2015. 상시)
  - 기업 홍보 전시 및 디자인고교 졸업작품전 등 전시회 개최
  - 세미나, 워크숍 등을 위한 공간 제공
- 전문 교육 프로그램 (2015. 1. ~ 12.)
  - 실무 디자이너 및 디자인 전공 학생들을 대상으로 홍대 앞의 인적 인프라를 활용한 창의적·전문적 강좌 제공
- 창업 강좌 (2015. 5월, 11월)
  - 창업에 필요한 실무 교육 및 전문가 멘토링 제공
- 기업 경영 지원 프로그램 운영 (2015. 1. ~ 12.)
  - 계약·세무·법률 분야 등의 외부전문가 컨설팅 서비스 제공
- 서울 신용보증재단 자금용자 설명회 개최 (6월, 10월)
  - 신용보증제도·자금용자·중소기업 육성기금 관련 강연 및 상담
- 어린이 디자인 인재 육성 교육 (연 2회 : 여름방학, 겨울방학)
  - 어린이 인포그래픽 교실, 어린이 디자이너 워크숍 등

### □ 소요예산 : 224,894천원(시비)

- 종합지원센터 임대료, 센터운영비, 사무국 직원인건비, 프로그램 운영비 등

# 일자리진흥과

□ 조직현황



□ 인력현황

구 분	계	4 급	5 급	6 급	7 급	8급	9 급	별정 (전문)	임기제
정 원	14		1	4	3	5	1		
현 원	13		1	3	4	2	3		

※ 일자리센터 운영 : 시간제 임기제 4명

□ 사회적경제기업 현황

(2014. 12. 31. 현재/단위: 개)

구 분	총계	사회적기업	마을기업	협동조합
기업 수	167	35	11	121

□ 시설현황

시 설 명	소 재 지	규 모	인 력	비 고
마포구 고용복지지원센터	마포구 매봉산로 18 마포창업복지관내	지상1·2층 (635㎡)	19명 (계약직 7명)	학교법인 이화학당
마포구 일자리센터	마포구 월드컵로 212 마포구청 2층	27.5㎡	4명 (시간제임기제)	직접운영

# 2015년도 주요업무 추진계획

## 1. 사회적경제 활성화 사업추진

사회적경제 기업의 자립 및 역량강화에 대한 지원을 하여 사회서비스를 확충하고 새로운 일자리를 창출함으로써 사회통합과 지역주민의 삶의 질 향상에 이바지

### □ 사업개요

- 추진기간 : 2015. 1. ~ 12.
- 추진근거 : 사회적기업육성법, 마을기업육성사업 시행지침, 협동조합기본법
- 사업내용 : 사회적경제기업 활성화 지원 및 육성사업

### □ 세부추진계획

구 분	사업내용
재정지원사업	<ul style="list-style-type: none"> <li>○ 사회적기업·마을기업 재정지원 사업추진</li> <li>- 사회적기업 : 일자리창출사업의 3개분야 사업선정에 따른 사업비 교부금액 집행</li> <li>- 마을기업 : 사업비(신규 4개재연장 2개), 공간임대보증금 지원(재연장 2개)</li> </ul>
홍보 및 판로지원	<ul style="list-style-type: none"> <li>○ 사회적경제기업 홍보책자, 협동조합 리플렛·홍보달력 제작</li> <li>○ 사회적경제기업 박람회 및 사회적경제기업의 날 행사 개최</li> <li>○ 사회적경제기업 홍보관 운영 및 장터운영</li> <li>○ 「희망키움센터」 운영 및 지원 : 사회적경제기업 인큐베이팅 및 생산품 전시판매</li> </ul>
설명회, 간담회 등	<ul style="list-style-type: none"> <li>○ 사회적경제기업 아카데미, 마을기업 설명회, 협동조합 실무교육 개최</li> <li>○ 사회적경제활성화 관련 민-관 간담회 개최</li> </ul>
기 타	<ul style="list-style-type: none"> <li>○ 마포구고용복지지원센터 사회적경제 지원사업 추진</li> <li>○ 사회적경제 특화사업 모델개발, 사회적경제활성화를 위한 기반조성 등</li> </ul>

□ 소요예산 : 1,485,440천원(구비 119,410천원, 시비 539,380천원, 국비 826,650천원)

## 2. IT등 각종 산업 고용연계 매칭 사업

IT등 지역 특성에 맞는 사업을 발굴하고, 맞춤형 교육을 실시하여 고용 연계 함으로써 각종 산업간 인력수급 불균형을 해소하고 양질의 일자리를 창출

### □ 사업개요

- 사업기간 : 2015. 1. ~ 12.
- 사업목표 : 지역특성에 맞는 사업발굴 및 고용연계
- 사업내용 : 상암DMC IT/미디어 맞춤형인력 양성사업의 5개 단위사업
- 사업수행기관 : 마포구 · 비영리법인 또는 단체 (컨소시엄 구성)

### □ 세부추진계획

- 사업별 고용연계 계획

사업명	사업내용	일자리 창출목표	사업수행기관	비고
상암DMC 중소기업형 IT/미디어 맞춤형인력 양성사업	상암DMC 기업의 구인 수요를 반영한 IT/미디어 분야 맞춤형 인재 양성, 취업연계	50명	서울산업진흥원	지역맞춤형 일자리창출사업
사회적경제실무전문가 양성 사업	경력단절여성, 청년미취업자 대상 사회적경제 실무능력 전문가 양성, 취업연계	40명	서울시중부여성 발전센터	지역맞춤형 일자리창출사업
전자출판 전문가 양성 사업	마포구 지역적 특성과 전자출판시장의 확장 및 급변하는 소비욕구를 반영한 전자출판 전문인력 양성 취업연계	44명	서울시중부여성 발전센터	지역맞춤형 일자리창출사업
고졸 취업지원 사업	고졸취업 예정자 대상 취업기초 역량강화교육, 취업연계	30명	마포진로직업체험 지원센터외 6개관	지역맞춤형 일자리창출사업
마포구 관광사업 판매종사자 고용창출력 강화방안 연구사업	홍대지구 관광사업 판매종사자들의 노동시장 살펴파악을 통한 고용을 향상	연구 사업	(사)한국노동사회 연구소	지역맞춤형 일자리창출사업
중소기업청년인턴 사업	15세~34세 이하 청년 미취업자 대상 인턴 채용 및 정규직 전환	10명	마포구상공회	인건지원사업
<b>6개 사업</b>		<b>174명</b>		

- 추진일정
  - 1월 ~ 2월 : 사업수행기관과 지원약정 체결 및 교육생, 참여기업 모집
  - 3월 ~ 6월 : 기초소양 및 분야별 직무교육, 연구사업 시행
  - 7월 ~ 12월 : 교육생 인턴·취업연계 및 인턴사업 정규직 전환 추진

□ 소요예산 : 470,800천원(구비130,800천원, 국비 340,000천원)



### 3. 사회적경제기업제품 공공구매 활성화 사업

공공기관의 사회적경제기업 제품 구매를 확대하여 사회적가치를 추구하는 사회적경제기업이 자생력을 갖추고 지속적으로 성장할 수 있도록 지원

#### □ 사업개요

- 근 거
  - 사회적기업 육성법 제12조(공공기관의 우선 구매)
  - 서울특별시 마포구 사회적경제기업 제품 구매촉진 및 판로지원에 관한 조례
- 사업기간 : 2015. 1. ~ 12.
- 대상 : 구분청, 보건소, 동, 공단, 출자·출연 및 위탁기관
- 추진방법 : 물품/용역 구매 목표 제시 및 매월 실적 관리
- 구매목표액 : 1,462백만원 (2014년 구매목표액의 5% 상향 조정)

#### □ 세부추진계획

- 사회적경제기업 제품 구매계획 수립 및 공고 : 2015. 1.
- 사회적경제기업 제품 및 인터넷 쇼핑몰 안내 홍보 : 2015. 1. ~ 3.
- 공공구매 활성화를 위한 직원 직무 교육 : 2015. 3.
- 거래매칭 지원 및 공공구매 실적 관리 : 2015. 1. ~ 12.
  - ※ 거래매칭 지원 : 과년도 사회적경제기업 공공구매 현황 조사를 통해 제품/서비스 구매 규모 및 항목을 파악하여 수요(부서)와 공급(기업) 매칭 지원

#### □ 소요예산 : 비예산 사업

#### 4. 공공 일자리제공을 통한 취약계층 안정화

미취업 청년, 실업자 등 저소득 취약계층에게 임시적 일자리를 제공하여 생계를 보호하고, 직업능력을 배양하여 민간 일자리 진입을 도모하고자 함

##### □ 사업개요

구 분	공공근로사업	지역공동체일자리사업
사업기간	2015. 2. ~ 11. (5개월 단위, 2회)	2015. 3. ~ 10. (4개월 단위, 2회)
목표인원	총 350명	총 68명
대상사업	정보화추진사업, 서비스지원사업 등 4개분야	기업연계 및 취업지원형, 지역생활공간 개선형 등 4대 유형 7개 사업
신청자격	만18세 이상 실업자 또는 정기소득이 없는 일용근로자로서 재산 1.35억원 이하인 자	만18세 이상인 근로능력자로서 최저생계비 150% 이하이면서 재산 2억원 이하인 자
추진근거	고용정책기본법 제34조 서울시 공공근로사업 종합지침	고용정책기본법 제6조 안전행정부 지역공동체일자리사업 종합지침

##### □ 세부추진계획

###### ○ 공공근로사업

구 분	모집기간	선발일정	근무기간
상반기	2014. 12.	2015. 1.	2015. 2. ~ 6. (5개월)
하반기	2015. 5.	2015. 6.	2015. 7. ~ 11. (5개월)

###### ○ 지역공동체일자리사업

구 분	모집기간	선발일정	근무기간
상반기	2015. 1.	2015. 2.	2015. 3. ~ 6. (4개월)
하반기	2015. 5.	2015. 6.	2015. 7. ~ 10. (4개월)

##### □ 소요예산

- 공공근로사업 : 1,809,202천원 (구비 543,441천원, 시비 1,265,761천원)
- 지역공동체일자리사업 : 180,728천원 (구비 45,617천원, 시비 45,037천원, 국비 90,074천원)

## 5. 일자리 종합지원 체제 운영

구직자 및 구인업체에 대한 취업종합지원 서비스를 제공하고 양질의 일자리 정보 발굴을 위한 홍보를 강화하고자 함

### □ 사업개요

- 사업기간 : 2015. 1. ~ 12.
- 사업대상 : 구직희망자, 구인업체, 취업알선기관
- 주요사업
  - 구인·구직 희망자들에게 맞춤형 취업지원서비스 제공
  - 구인·구직자 간 매칭시스템(현장면접) 운영
  - 양질의 일자리 발굴을 위한 홍보 강화

### □ 세부추진계획

- **일자리 전산시스템을 통한 양질의 서비스 지원**
  - 서울시 상담관리 시스템 및 워크넷을 통한 구인·구직자 종합 관리
  - 원스톱시스템(상담, 알선, 취업, 사후관리)에 의한 지속적 관리
  - 일자리센터 홈페이지를 통한 구인·구직 등 일자리관련 정보 제공
- **「구인·구직자」 맞춤형일자리 매칭 행사 개최**
  - 취업박람회(연2회), 일자리구하는날(연14회) 등을 통한 일자리 매칭
  - 구인·구직자간 성, 연령, 직종별 미스매치 해소 및 취업을 증가
- **양질의 일자리 발굴을 위한 홍보 강화**
  - 찾아가는 일자리센터 및 동 일자리발굴 창구를 통한 지속적 홍보

□ 소요예산 : 109,000천원(구비 40,000천원, 시비 69,000천원)

## 6. 마포구 고용복지지원센터 운영

고용취약계층 대상 상담, 교육훈련, 인턴십 프로그램 운영을 통해 자립 역량을 강화시키고 사회적일자리사업 등 대안적 일자리 창출을 도모함

### □ 사업개요

- 사업기간 : 2015. 1. ~ 12.
- 사업대상 : 여성, 청소년, 장애인, 기타 취업 취약계층 및 일반 지역주민
- 추진기관 : 학교법인 이화학당(민간위탁)
- 주요사업 : 총 6개 분야 39개 사업
  - 취업기술훈련 및 자립기반강화사업 및 카페, 사업단 등 대안적일자리 창출사업
  - 사회적기업 육성 등 사회적경제 생태계조성 사업
  - 지역내 고용지원 네트워크 활성화 등 고용친화적 지역사회환경 향상사업
- 추진근거 : 서울특별시 마포구 고용복지지원센터 설치 및 운영조례(2007.9월)

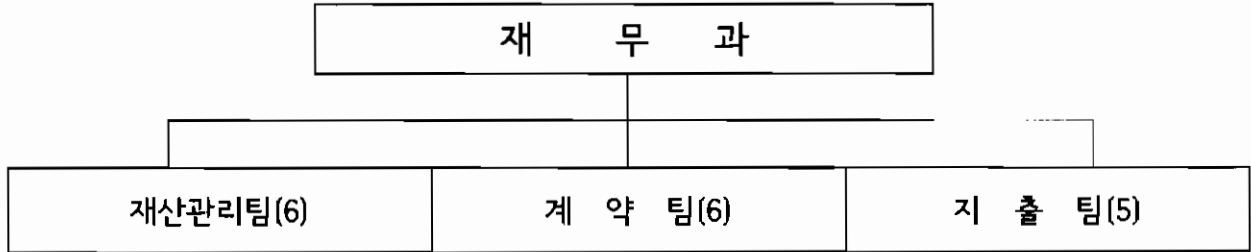
### □ 세부추진계획

- 취업기술훈련 및 자립기반강화 사업 : 연간 26개 프로그램, 4,000여명 참여
  - 취업기초역량강화 및 취업실전교육, 취업상담실 운영(8개)
  - 취업성공패키지 사업 및 고용복지통합사례관리(2개)
  - 지역고용시장 연계 맞춤형훈련 및 자격기술훈련과정(16개)
- 대안적 일자리창출사업 : 10개 사업, 420명 지원
  - 마포구 지역브랜드 북카페 산책 매장(4개) 및 수익창출사업단 운영(6개)
- 마포구 사회적경제생태계조성사업단 운영
  - 사회적기업 육성 및 지원, 지역내 공동행사 추진
- 고용지원 네트워크 민-민, 민-관 고용사례 관리 및 종사자교육

### □ 소요예산 : 435,110천원(구비)

# 재 무 과

□ 조직현황



□ 인력현황

구 분	계	4 급	5 급	6 급	7 급	8급	9 급	별정 (전문)	임기제
정 원	18	-	1	4	6	6	1		
현 원	17	-	1	4	8	3	1		

【공유재산현황】

■ 토지

(2015. 1. 5일 기준)

구 분	계		시 유 지		구 유 지	
	필지	면적(m <sup>2</sup> )	필지	면적(m <sup>2</sup> )	필지	면적(m <sup>2</sup> )
계	4,645	1,616,718	64	102,271	4,581	1,514,447
행정	4,221	1,525,425	10	38,394	4,211	1,487,031
일반	424	91,293	54	63,877	370	27,416

■ 건물

(2015. 1. 5일 기준)

구분	계		시 유		구 유	
	동	면적(m <sup>2</sup> )	동	면적(m <sup>2</sup> )	동	면적(m <sup>2</sup> )
계	177	247,550	16	10,000	161	237,550
행정	163	238,255	3	857	160	237,398
일반	14	9,295	13	9,143	1	152

# 1. 공유재산의 효율적 관리

공유재산에 대하여 무단·불법점유, 목적 외 사용, 불법시설물 설치 여부 확인 등의 현장 실태를 조사하여, 변상금 부과 등의 행정조치를 취하고 변동 사항을 정리함으로써 효율적이고 체계적인 공유재산 관리에 만전을 기하고자 함

## □ 사업개요

- 사업기간 : 2015. 1월 ~ 12월
- 사업대상 : 4,645필지 1,616,718㎡
  - 행정재산 : 4,211필지 1,487,031㎡, 160동 237,398㎡
  - 일반재산 : 424필지 91,293㎡ 14동 9,295㎡

계		시유지		구유지	
필지	면적(㎡)	필지	면적(㎡)	필지	면적(㎡)
424	91,293	54	63,877	370	27,416

## □ 세부추진계획

- 1단계 ⇒ 기초조사 : 현장조사대상 결정 및 공부 불일치 재산 확인
- 2단계 ⇒ 현장조사 : 무단점유 우려가 있는 미활용 재산 위주로 우선 조사
- 3단계 ⇒ 정밀 보완조사 : 점유 추정재산 현황측량 등 정밀 조사
- 4단계 ⇒ 후속조치 : 무단점유 재산 원상회복 및 변상금 부과 등 조치
  - 점유재산 중 점유회복이 불가능 하고 활용가치가 없는 재산은 점유자에게 매각안내 및 매각 추진
  - 비점유 재산 중 활용가치가 없는 소규모 자투리땅 등 매각 추진

□ 소요예산: 11,564천원(측량 및 감정평가비)

## 2. 공정하고 투명한 계약행정 구현

전자계약을 지속적으로 추진하여 고객의 편의 제공 및 투명성을 제고하고  
입찰 및 계약의 전 과정을 마포구청 홈페이지에 공개

### □ 사업개요

- 사업기간 : 2015. 1월 ~ 12월
- 사업내용
  - 모든 계약에 대하여 전자계약(수의계약 포함)을 지속적으로 추진 및 계약내용 공개
  - 하도급대금, 근로자 임금 체불방지

### □ 세부추진계획

- 연중 모든 계약에 대하여 나라장터를 통한 전자 계약체결 후 G2B「나라장터」와 e-호조시스템에 등록된 계약정보를 마포구청 홈페이지 실시간 공개 및 관리
  - ※ 발주계획, 입찰공고, 계약체결·변경, 준공, 대금지급 등
- 하도급대금, 근로자임금 체불 방지를 위해 실시간 지급 확인 가능한 서울시 「대금e바로시스템」 적극 활용
- 설, 추석, 휴가철, 연말연시에 하도급 대금, 노무비 체납 사례 발생치 않도록 발주부서 사전 현장 점검 실시

### □ 소요예산: 15,000천원

### 3. 효율적인 자금 운용으로 이자수입 극대화

- 연간 세입·세출 자금수급 계획에 의거 자금 수급현황을 정확히 예측하여 대기성 유휴자금의 효율적 운용으로 공금예금 이자수입의 극대화
- 금리 변동 추이를 파악하여 회계간 전용으로 자금관리의 유연성 제고

#### □ 사업개요

- 사업기간 : 2015. 1월 ~ 12월
- 사업대상 : 금고 공금예금
- 사업규모 : 94,443,000천원/1일(2014.12.31 현재 금고 잔액)
  - 일반회계 : 54,021,000천원, 주차장특별회계 : 40,422,000천원
- 사업내용
  - 발생하는 잉여자금에 대한 정기예금을 장·단기(1·3·5·12개월)별로 적정 분산 예치
  - 회계간 현금 전용 및 변제로 유연한 자금관리

#### □ 세부추진계획

- 공금예금 대비 정기예금 예치율을 90%이상으로 유지하여 이자수입 극대화
  - 이자수입 목표액 : 1,700,000천원(일반 : 900,000천원, 주차장 특별 : 800,000천원)
- 금리 추이를 분석하여 정기예금 장·단기 분산 예치 및 회계전용

#### □ 소요예산: 비예산



# 세 무 1·2 과

□ 조직현황



□ 인력현황

부 서	구 분	계	4급	5급	6급	7급	8급	9급
계	정 원	76	0	2	15	24	29	6
	현 원	66	0	2	16	40	6	2
세무1과	정 원	35	0	1	7	12	14	1
	현 원	31	0	1	7	20	2	1
세무2과	정 원	41	0	1	8	12	15	5
	현 원	35	0	1	9	20	4	1

□ 세원별 현황

- 재산세, 자동차세, 등록면허세(면허분) (2015. 1. 1 현재, 단위: 건, 대)

재 산 세(건)				자 동 차 세	면 허 세
계	주 택	건 축 물	토 지		
215,227	119,169	39,298	56,760	114,467	41,399

- 법인, 주민세, 지방소득세 (2015. 1. 1 현재, 단위: 개, 건, 세대)

관 내 법 인			주 민 세 (균 등 분)	주 민 세 (재 산 분)	자 방 소 득 세 (종 업 원)
계	영 리	비 영 리			
4,935	4,777	158	184,717	2,177	350

# 2015년도 주요업무 추진계획

## 1. 2015년 세입목표 달성

탈루세원 없는 과세자료 관리, 총력징수 체제 확립 및 납세홍보로 자주재원 확충을 위한 세입목표 달성

### □ 2015년 세입목표 : 477,894백만원

(단위 : 백만원, %)

세목별 구분	2015년 목표(A)	2014년 목표(B)	전년대비 증감	
			증감액(A-B)	증감율
<b>총 계</b>	<b>477,894</b>	<b>451,395</b>	<b>26,499</b>	<b>5.9</b>
구 세 입 계	131,147	120,134	11,013	9.2
구 세	82,429	78,227	4,202	5.4
세 외 수 입	48,718	41,907	6,811	16.3
시 세	346,747	331,261	15,486	4.7

### □ 세부추진계획

- 세입 T/F팀 구성 운영
  - 월 1회 특별대책회의 개최
  - 세입현황 점검 및 부진사항에 대한 대책 마련
- 세입 증대를 위한 세원 관리
  - 비과세·감면 물건 연2회 정기조사 및 법인 취득물건 증과 대상 조사
  - 외부통보 과세자료 사후관리로 누락세원 방지
- 체납징수 및 관리
  - 직원별 「징수목표 관리제」로 책임 징수 체제 구축
  - 체납 중점 정리를 위한 정리기간 운영(현년도, 과년도 각 2회)
- 세외수입 징수역량 확충
  - 징수대책보고회 개최, 세외수입 부서 지도점검 및 직무 교육 실시

### □ 총 소요예산 : 1,405,904천원(구비)

## 2. 자주재정 확충으로 구 재정 건전성 확립

정확한 과세, 구민 납세홍보 및 징수활동을 전개 구 세입을 증대하고, 세원 관리를 통한 자주재원 확충으로 구 재정의 건전성 기여

### □ 사업개요

- 사업기간 : 2015. 1. ~ 2015. 12.
- 세입목표 : 82,429백만원

(단위 : 백만원, %)

세 목	2015년 목 표(A)	2014년 목 표(B)	증(△)감	
			증감액(A-B)	증감율
합 계	82,429	78,227	4,202	5.4
재 산 세	68,561	65,118	3,443	5.3
등 록 면 허 세	13,360	12,603	757	6.0
지 난 년 도 구 세	508	506	2	0.4

### □ 세부추진계획

- 정기분 자료정비 및 과세
  - 2015. 1. : 등록면허세(면허분) 정기분 과세
  - 2015. 4. ~ 6. : 정기분 재산세 과세자료 정비
  - 2015. 7. : 재산세 정기분(1기분) 과세
  - 2015. 9. : 재산세 정기분(2기분) 과세 및 1기분 독촉
  - 2015. 11. : 재산세 2기분 독촉
- 등록면허세(등록분) 등기관관련 과징실태 점검 등 사후관리
- 정기분 과세 시 납부안내문 동봉발송으로 납세편의 시책 홍보

□ 소요예산 : 237,354천원(구비)

### 3. 시세 세입목표 달성

비과세·감면 물건 사후관리 및 세무조사로 숨은 세원을 발굴하고, 인터넷 납부방법 등 납세편의제를 홍보 납기내 징수율을 제고시켜 시 세입 목표 달성

#### □ 사업개요

- 사업기간 : 2015. 1. ~ 2015. 12.
- 세입목표 : 346,747백만원

(단위 : 백만원, %)

세 목	2015년 목 표(A)	2014년 목 표(B)	증(△)감	
			증감액(A-B)	증감율
합 계	<b>346,747</b>	331,261	15,486	4.7
취 득 세	<b>141,602</b>	139,201	2,401	1.7
지 방 소 득 세	<b>107,012</b>	102,486	4,526	4.4
주 민 세 외	<b>98,133</b>	89,574	8,559	9.6

#### □ 세부추진계획

- 세원 발굴
  - 2015. 1. ~ 3. : 법인 종과여부 전수조사
  - 2015. 4. ~ 6. : 비과세·감면 현장조사
  - 2015. 7. ~ 9. : 취득물건 조사 및 법인 인터넷 서면신고 조사
  - 2015. 10. ~ 12. : 법인 세무조사 및 취득부동산 신고서류 일제조사
- 전자납부 등 납세편의 시책 및 납기내 납부 홍보로 징수율 제고

□ 소요예산 : 564,557천원(구비)

## 4. 개별주택가격 조사 산정 및 결정·공시

지방세 및 국세의 과세표준이 되는 개별주택 가격을 객관적, 합리적으로 결정·공시하여 조세형평을 구현

### □ 사업개요

- 사업기간 : 2015. 1. ~ 2015. 11.
- 조사대상 : 단독, 다가구 및 주상복합 주택 등 15,500호  
(단독 7,050호 / 다가구 3,650호 / 주상복합 4,800호)
- 조사내용
  - 동 담당별 주택특성조사표에 의한 현장 출장 조사
  - 토지이용상황 등 토지특성 및 건물용도, 구조 등 주택특성 조사
  - 대상 주택 각종 공부 자료 확인 및 검토
  - 주택가격비준표에 의한 가격산정 및 감정평가사의 가격 검증
- 결정·공시일 : 4. 30일
  - 2015. 1. 1 기준 4. 30 결정·공시

### □ 세부추진계획

- 2015. 1. ~ 3. : 주택특성조사 및 가격산정·검증
- 2015. 3. 11 ~ 3. 31 : 가격열람 및 의견제출
- 2015. 4. 30 : 주택가격 결정·공시
- 2015. 4. 30 ~ 6. 1 : 이의신청 접수 및 처리
- 2015. 6. 30 : 주택가격 조정 공시

□ 소요예산 : 174,781천원(구비 : 97,781천원, 국비 : 77,000천원)

## 5. 지난년도 체납 지방세 효율적인 징수체계 강화

징수가능체납에 대한 중점정리 및 징수불능체납에 대한 결손처분을 통해 체납정리의 효율성을 높이고 세입목표를 달성하고자 함

### □ 사업개요

- 사업기간 : 2015. 1. ~ 2015. 12.
- 징수목표

(단위 : 백만원, %)

구 분	2015년 징수목표액	2014년 징수목표액	전년도 대비 증(△)감	
			증감액	증감율
합 계	5,785	6,111	△326	△5.3
시 세	5,277	5,605	△328	△5.9
구 세	508	506	2	0.4

### □ 세부추진계획

- 체납액 징수 및 관리 강화
  - 체납징수 중점정리기간 설정 운영 : 상·하반기
  - 직원별 「징수목표 관리제」로 전 직원 총력징수체제 구축
- 체납자에 대한 다양한 채권확보 및 적법한 체납처분 확행
  - 부동산 및 차량에 대한 정기적인 재산조회로 신속한 채권확보
  - 전자예금 및 매출채권, 환급금 등 금융자산 압류 및 추심
- 해외거주 체납자 및 법인체납자에 대한 징수활동 강화
  - 해외거주체납자에 대한 납부촉구 및 고지서 발송으로 징수활동전개
  - 법인 제2차납세의무자 지정으로 법인체납 징수 및 결손처분 강화
- 상습·고액체납자에 대한 행정제재로 강력한 징수활동 전개
  - 공공기록정보제공, 관허사업제한, 고액체납자 명단공개 실시
  - 부동산 공매의뢰 및 상습체납차량 번호판영치, 강제견인 후 공매처분
- 사회적 배려자 및 생계형 체납자에 대한 회생지원 대책 추진
  - 생계형 체납자에 대한 압류해지 등 담세력 회복지원으로 납부 유도
  - 사회적 약자 및 납부 무능력자에 대한 체납처분 중지 및 회생 적극 지원

### □ 소요예산 : 148,939천원(구비)

## 6. 세외수입 징수활동의 전문성 강화

효율적인 세외수입 징수기반 조성 및 「세외수입 체납징수 전담조직」 운영을 통하여 구 세입 증대에 만전을 기하고자 함

### □ 사업개요

- 사업기간 : 2015. 1. ~ 2015. 12.
- 대 상 : 경상적·임시적 세외수입
- 징수목표

(단위 : 백만원, %)

구 분	2015년 징수목표액	2014년 징수목표액	전년도 징수목표 대비 증(△)감	
			증감액	증감율
총 계	48,718	41,907	6,811	16.3
경상적 세외수입	32,370	25,392	6,978	27.5
임시적 세외수입	16,348	16,515	△167	△1.0

### □ 세부추진계획

- 세외수입 징수역량 강화
  - 세외수입 징수대책 위원회 구성·운영(징수대책 보고회 개최 등)
  - 세외수입 부서 지도점검·평가 및 담당자 직무능력향상 교육 실시
  - 세외수입 우수사례 전파 등 부서간 생산적이고 효율적인 협조체제 구축운영
- 세외수입 체납 전담조직 구성을 통한 징수활동 강화
  - 지난해도 세외수입 체납액 징수업무 세무2과로 이관 : 2015.1.1.시행
  - 체계적이고 전문적인 체납액 징수활동 전개
- 다양한 징수기법 시행으로 효율적인 체납정리기반 조성
  - 전자예금압류 시스템을 통한 예금 압류 및 추심
  - 세외수입 체납자에 대한 행정제재 강화(수혜적 행정시 체납자 배제 등)
  - 체납자 재산조회(연4회), 체납자 주소 현행화(매월)
  - 체납 중점정리기간 설정·운영 및 체납고지서 일제발송 지속추진
  - 국·공유재산 무단 사용현황 및 위법건축물 전수조사로 누락세원 발굴

□ 소요예산 : 30,836천원(구비)