

2026년도 주요업무 계획

제280회 마포구의회 제2차 정례회



2025. 11.

복지동행국

순 서

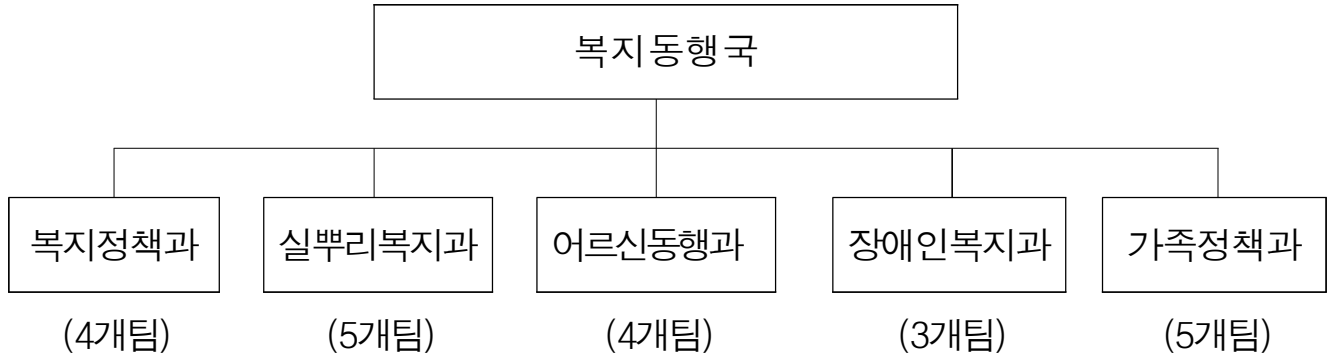
I. 일반 현황	1
----------	---

II. 2026년도 주요업무 계획

1. 복지정책과	2
2. 실부리복지과	11
3. 어르신동행과	20
4. 장애인복지과	27
5. 가족정책과	37

일 반 현 황

□ 기 구 ----- 5개과 21개팀



□ 인 력 ----- (정원:116명, 현원:116명)

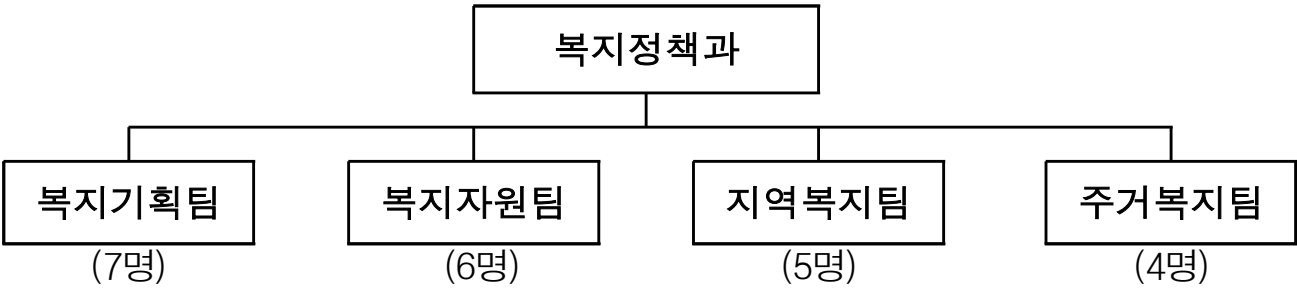
구 분	직 급	총계	4급	5급	6급	7급	8급	9급	비고
총 계	정 원	116(2)	1	5	27	32	40(2)	11	
	현 원	116(2)	1	5	27	24	42(2)	17	
복 지 정 책 과	정 원	22	1	1	5	7	7	1	
	현 원	22	1	1	7	3	6	4	
실버리복지과	정 원	34	-	1	6	7	14	6	
	현 원	33	-	1	5	5	15	7	
어르신동행과	정 원	19	-	1	5	6	6	1	
	현 원	20	-	1	4	6	7	2	
장애인복지과	정 원	14	-	1	4	4	4	1	
	현 원	14	-	1	5	5	3	-	
가 족 정 책 과	정 원	27(2)	-	1	7	8	9(2)	2	
	현 원	27(2)	-	1	6	5	11(2)	4	()임기제

※ ()는 임기제 8급 2명

※ 현원에 사고인원 미포함 : 육아휴직(7급 3명, 8급 4명, 9급 1명), 질병휴직(8급 1명), 지원근무(7급 1명), 출산휴가(8급 1명)

복지정책과

[조 직]



[인력현황]

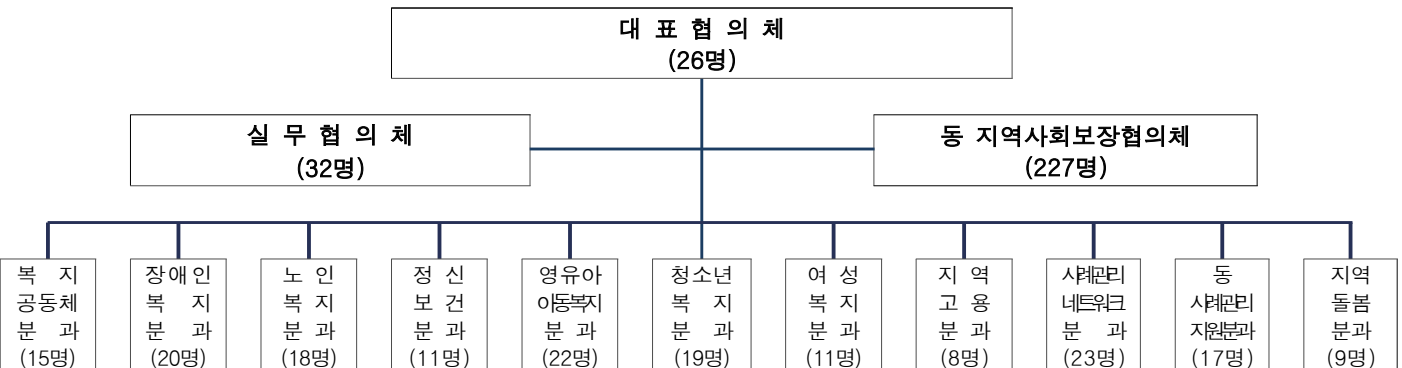
구 분	계	4급	5급	6급	7급	8급	9급	비고
정 원	22	1	1	5	7	7	1	
현 원	22	1	1	7	3	6	4	

※ 현원에 사고인원 미포함 : 출산휴가(8급 1명 미포함)

[법인·시설·단체현황]

사회복지 법인	재단 법인	종합사회 복지관	위기 통합지 원센터	가정 지원센터	푸드뱅크·마켓	보훈회관	보훈단체
3	1	3	1		2	1	9

[마포구 지역사회보장협의체 현황]



※ 11개 실무분과(173명)

2026년도 주요업무 계획

1. 제6기(2027~2030) 마포구 지역사회보장계획 수립

지역사회 욕구에 부합하는 사회보장 중기계획인 제6기(2027~2030) 마포구 지역사회보장계획을 수립하여, 4년간의 비전과 실행계획을 제시하고 지역의 통합·참여·협력을 촉진하고자 함

□ 사업개요

- 사업기간: 2026. 1. ~ 12.
- 수립주체: 마포구, 마포구지역사회보장협의체, 학술연구기관
- 사업내용: 지역의 욕구 및 문제 파악, 다양한 의견을 반영한 4개년 (2027~2030) 지역사회보장 총괄계획 수립
- 추진근거: 사회보장급여법 제35조, 제36조, 제37조

□ 세부추진계획

- 제6기 지역사회보장계획 수립 TF팀 구성·운영: 2026. 1. ~ 2.
 - 계획 수립의 주체로 지자체 및 지역 사업수행기관 등 다양한 관계자들로 구성
- 지역사회보장조사 및 학술연구용역 추진: 2026. 3. ~ 7.
 - 전문연구기관의 조사연구로 주민욕구 및 지역자원 파악, 관련 계획 검토·분석
- 4개년 중기 총괄 계획 수립: 2026. 5. ~ 7.
 - 지역사회보장조사에 기반한 지역 여건·현황 진단 및 전망 파악
 - 제6기 지역사회보장계획의 방향 및 전략 설정, 세부사업 및 추진방안 수립
 - 재정·행정 계획 및 운영 점검·평가 계획 수립
- 지역사회 의견 및 전문가 의견 수렴: 2026. 8.
 - 공고 및 주민공청회 등을 활용한 지역사회 의견 수렴
 - 대내·외 FG(Focus Group) 및 전문 자문위원단 구성, 정기·수시 회의 운영
- 지역사회보장협의체 심의, 구의회 보고 및 서울시 제출: 2026. 9.

□ 소요예산: 68,080천원(구비)

□ 기대효과

- 전문기초조사를 포함한 학술용역을 통해 지역 현황과 주민 욕구를 반영하여 계획의 실효성 강화
- 민·관·주민참여 협력 거버넌스를 구축, 지역사회 현황을 반영한 중기계획으로 지역사회보장 수준 향상

2. 마포형 실뿌리복지기금 사업 운영

마포형 주민참여기금인 실뿌리복지기금을 조성·지원함으로써 “아이에서 어른까지” 구민의 삶에 스며드는 촘촘한 복지서비스 제공

□ 사업개요

- 추진근거: 마포형 실뿌리 복지전달체계 기본계획
[주민생활복지과(복지정책과)-19683(23. 9. 19.)]
- 사업기간: 2026. 1. ~ 12.
- 사업내용: 주민참여 실뿌리복지기금 모금 및 운영
 - (추진방법) 주민이 참여하는 민관 협력사업으로 추진
 - (조성) 1주민 1실뿌리 계좌 갖기, 저금통 모금 등
 - (운영 및 지원) 동별 특성에 맞는 실뿌리복지 특화사업 지원

□ 세부추진계획

- '26년 실뿌리복지기금 우수 기부자 감사패·표창장 전달식 개최: 2026. 4.
- 실뿌리복지기금 운용 및 지원사업 계획 수립: 2026. 5.
- 실뿌리복지기금 모금 및 지원사업 발굴·운영(주민 맞춤형 생활안정 지원 사업 등): 연중
- 실뿌리복지기금 겨울철 집중 모금 캠페인 추진: 2026. 11.~2027. 2.(3개월)

□ 소요예산: 15,500천원(구비)

□ 기대효과

- 지속적인 민관 파트너십 형성을 통한 바람직한 이웃돕기 모델 정착
- 아이에서 어르신까지 촘촘한 주민복지를 위한 지원 강화

3. 마포복지재단 운영 지원

지역사회 다양한 복지수요에 대응하고 효율적인 복지전달체계로서의
중간조직인 복지재단 운영을 지원하여 지역복지 증진 도모

□ 사업개요

- 복지재단 현황(2021.11.2. 설립)
 - 조직·인력: 이사회(이사 17명), 감사(2명), 사무국(1국, 4팀, 13명)
 - 주요사업: 모금 및 배분, 민관주민 네트워크 구축, 수탁시설 운영 등
- 추진근거: 서울특별시 마포구 마포복지재단 설립 및 운영에 관한 조례
- 주요내용: 재단 운영의 투명성 제고를 위한 관리감독 및 사업 활성화 지원

□ 세부추진계획

- 재단 운영의 효율성 및 투명성 제고를 위한 점검 및 평가
 - 책임경영체제 확립을 위한 경영실적 평가 추진 (상반기)
 - 재단 운영 전반에 대한 지도점검 실시 (하반기)
- 지역복지사업 활성화 지원: 연중
 - 효도밥상, 실뿌리복지기금 등 복지자원 발굴 확대 및 연계 강화
- 민관협력 활성화 지원: 복지기관 간 네트워크 강화사업, 사회복지종사자 교육 등

□ 소요예산: 1,853,983천원(구비)

□ 기대효과

- 복지 수요에 선제적·능동적 대응으로 주민복지서비스 향상
- 민관 상호 협력적 관계 증진 및 복지서비스 전문성 강화를 통한 복지수준 제고

4. 지역사회보장협의체 활성화

지역의 복지주체들 간 연계와 협력을 적극 지원하여 민관 협력을 활성화하고 지역복지 총량 확대

□ 사업개요

- 사업대상: 지역사회보장협의체 위원, 사회복지시설(기관) 및 종사자, 지역 주민 등
- 사업내용: 지역사회보장협의체 운영 및 민관 협력 사업 추진

[지역사회보장협의체 구성 현황] ※ 사회복지급여법 제41조에 의한 법적 기구
대표협의체(26명), 실무협의체(32명), 11개 실무분과(173명), 동 지역사회보장협의체(227명)

□ 세부추진계획

- 민관 협력 활성화를 위한 지역사회보장협의체 운영
 - 대표협의체 · 실무협의체 · 동 지역사회보장협의체 연합회 회의 운영
- 지역사회보장계획 수립 및 복지 의제 발굴 지원
 - 지역사회보장계획 심의 및 실무협의체 · 실무분과 연계 모니터링 수행
 - 제28회 마포구 릴레이 복지포럼 개최
- 민·관·주민 연계 네트워크 사업
 - 제27회 사회복지의 날 기념 ‘마포구 사회복지대회’ 개최
 - 협의체 및 민관 사회복지종사자 워크숍 개최
 - 실무분과 활성화를 위한 공동사업 추진
- 사회복지종사자 역량강화 사업
 - 마포 핵심인재 양성교육 및 실무분과 연합 역량강화 교육 추진
- 복지사각지대 발굴·지원을 위한 동 협의체 활성화 사업
 - 동 특성에 맞는 지역특화 공모 사업 기획·실행: ‘우리동네 촌촌이음 사업’

□ **소요예산: 148,678천원(시비 24,402천원, 구비 124,276천원)**

□ 기대효과

- 마포구 지역사회보장협의체 운영 활성화
- 민관 협력 활성화를 통한 지역복지 수준 향상 제고

5. 마포형 통합돌봄 지원사업

일상생활에 어려움을 겪는 사람이 살던 곳에서 건강한 생활을 유지할 수 있도록 마포형 통합돌봄 지원체계를 통해 원스톱 돌봄서비스 제공

□ 사업개요

○ 사업대상 및 서비스 지원내용

구분	통합돌봄지원	돌봄SOS	일상돌봄서비스
대상자	일상생활 유지가 어려워 복합적 돌봄지원이 필요한 노인, 장애인 등	돌봄이 필요한 모든 구민	돌봄 필요 청·중장년(19~64세) 가족돌봄청년(9~39세)
지원 내용	5대 분야 서비스 (보건의료, 건강, 영양, 돌봄, 주거)	일시재가, 단기시설, 동행지원, 주거편의, 식사배달	재가돌봄·가사 및 병원동행서비스 제공

□ 세부추진계획

- 통합돌봄지원사업 전담팀 설치 및 인력배치 ' 26. 1.
- 동 주민센터 통합지원창구 및 관련 기관 통합안내창구 설치 ' 26. 1.
- 통합돌봄지원사업 간부교육 및 실무자 교육 ' 26. 1. ~ 2.
- 통합지원협의체 운영(연2회) 및 통합지원회의 운영(월2회) 연중
- 통합돌봄전담팀-보건소-건강보험공단 업무협력 회의 수시
- 동 주민센터 및 민간기관을 통한 돌봄사각지대 발굴·서비스지원 연중
- 지원대상자 서비스 제공 현황 확인 및 모니터링 연중
- 일상돌봄서비스 제공기관 현장 점검 하반기

□ 소요예산: 811,910천원

(국비 23,000천원, 시비 761,720천원, 구비 27,190천원)

□ 기대효과

- 분절적 돌봄 서비스의 효율적·체계적 지원으로 지역사회 통합돌봄 구현

6. 국가·서울형 긴급복지 지원 추진

실직, 질병 등 갑작스런 위기상황으로 생계 곤란에 처한 가구에 신속한 지원으로 위기상황 해소 및 생활안정 도모

□ 사업개요

- 긴급복지 지원(연중 상시 신청)

구 분	국가 긴급복지 지원	서울형 긴급복지 지원
지원근거	<ul style="list-style-type: none"> • 긴급복지지원법 및 동법 시행령, 시행규칙 • 서울특별시 마포구 긴급복지지원에 관한 조례 	<ul style="list-style-type: none"> • 서울특별시 주민생활안정 지원에 관한 조례 제4조, 제7조
지원대상	주소득자의 사망·질병 등으로 생계가 어렵거나, 중한 질병 등 위기상황에 처한 가구	
선정기준	<ul style="list-style-type: none"> • 기준중위소득 75% 이하 (4인 4,573,330원) • 재산 2억4천1백만원 이하 • 금융재산 6백만원 이하 	<ul style="list-style-type: none"> • 기준중위소득 100% 이하 (4인 6,097,773원) • 재산 4억9백만원 이하 • 금융재산 1천만원 이하
지원내용	<ul style="list-style-type: none"> • 생계지원 1,872,700원(4인 가구 기준) • 주거지원 662,500원(3~4인 가구 기준) • 의료지원 3,000,000원/ • 기타(교육비, 연료비 등) 	<ul style="list-style-type: none"> • 생계지원 1,872,700원(4인 가구 기준) • 주거지원 및 의료지원 최대 1,000,000원 • 기타(시설지원비/교육비/연료비/해산비/장제비)
예 산	<ul style="list-style-type: none"> • 1,759,912천원 (국비 50%, 구비 25%, 시비 25%) 	<ul style="list-style-type: none"> • 2026년도 예산 815,008천원 (시비 100%, 분기별 간주처리)

□ 세부추진계획

- 긴급복지 지원 요청 가구 신속한 초기상담 및 현장확인 실시
- 선지원 후처리 원칙에 따라 우선 지원 후 사후조사 및 적정성 심사
- 긴급지원심의위원회 활성화를 통해 적극적 보호 추진 : 매월 1회 이상
- 긴급복지 신고의무자 교육 실시(연간 1회, 1시간 이상): '26년 하반기 실시

□ 소요예산: 2,574,920천원

(국비 879,956천원, 시비 1,254,986천원, 구비 439,978천원)

□ 기대효과

- 갑작스런 위기상황에 처한 취약계층을 적극 지원하여 주민의 생활안정 도모

7. 국가보훈대상자 지원 및 보훈예우문화 확산

국가를 위하여 희생·공헌한 유공자 및 유가족의 공훈과 나라사랑 정신을 선양하고, 국가보훈대상자를 예우하는 기반 조성

□ 사업개요

- 추진근거: 국가보훈기본법, 마포구 국가보훈대상자 예우 및 지원에 관한 조례 등
- 국가보훈대상자 현황(2025. 10월 기준)

(단위: 명)

구분	계	독립유공자 유족	참전 유공자	전상·공상 유공자	고엽제 후유의증 관련	무공·보국 수훈자	특수임무 유공자	4.19, 5.18 관련	보훈보상 대상자	제대군인
인원수	4,482	81	1,145	1,572	209	879	16	45	43	492

※ 중복자격건수: 756건(중복자를 제외한 실인원: 3,726명)

○ 사업내용

- 국가보훈대상자 생활안정 지원

구 분	보훈예우수당	참전명예수당	사망위로금	명절위로금	참전유공자 배우자복지수당
예 상 인 원	2,200명(월)	1,200명(월)	150명(연)	3,400명(회)	200명(월)
지 원 액 (인) / 지 급 시 기	10만원 / 월 (3만원 인상)	10만원 / 월 (3만원 인상)	20만원	5만원 / 2회 (설·추석)	10만원 / 월 (3만원 인상)
예산(2026)	2,640,000천원	1,440,000천원	30,000천원	340,000천원	240,000천원

- 보훈가치 공유 및 보훈문화 확산: 제4회 호국보훈 감사축제 개최
- 보훈단체 지원을 통한 공훈 선양: 각종 기념일 위문행사 및 단체사업 지원

□ 세부추진계획

- 2026년 마포구 보훈정책 종합 추진계획 수립: 2026. 1.
- 제4회 호국보훈 감사축제(6월) 및 위문행사(6.25참전유공자광복절) 추진
- 보훈회관·단체 사업비 및 운영비 지원(분기별), 지도점검(11월)

□ 소요예산: 5,260,089천원(구비)

□ 기대효과

- 국가보훈대상자 생활안정 및 지역사회 내 보훈예우문화 확산

8. 주거취약가구를 위한 「마포 징검다리 주택」 사업

저소득 주민의 주거비 부담완화 및 주거안정 도모를 위한 주거공간 지원과 돌봄서비스 연계 지원을 통한 주거취약 가구의 주거안전망 구축

□ 사업개요

- 사업대상: 긴급 주거위기가구 및 저소득 주거취약가구
- 사업내용
 - 긴급 주거위기 가구의 주거안정을 위한 임시거소 운영
 - 저소득 주거취약 가구를 위한 매입임대주택, 건설임대주택 운영
 - (SH공사 협업사업) 수요자 맞춤형 주택, 바로도움 주택 입주대상 선정
- 마포 징검다리 주택 현황: 82개소

(단위: 개소)

계	임시거소				매입임대			건설임대주택 (연남실뿌리복지센터 內 마포청년하우스)
	소계	임시 거소 (SH)	바로 도움 (SH)	서북 하우스 (LH)	소계	마포구	수요자맞춤형 (SH공사협업)	
82	23	18	3	2	30	10	20	29

□ 세부추진계획

- 마포 징검다리 주택(임시거소, 매입임대 및 건설임대주택) 운영
 - 주거 위기·취약 가구 상시 발굴 및 입주 지원
 - 임시거소 퇴소 가구 공공임대주택(LH·SH) 연계
 - 건설임대주택 마포청년하우스 운영 및 관리
- 주거안정자금 지원(신규 입주시 1회 70만원)
- 돌봄 필요 입주자 대상 돌봄욕구 파악 및 돌봄SOS 연계 지원

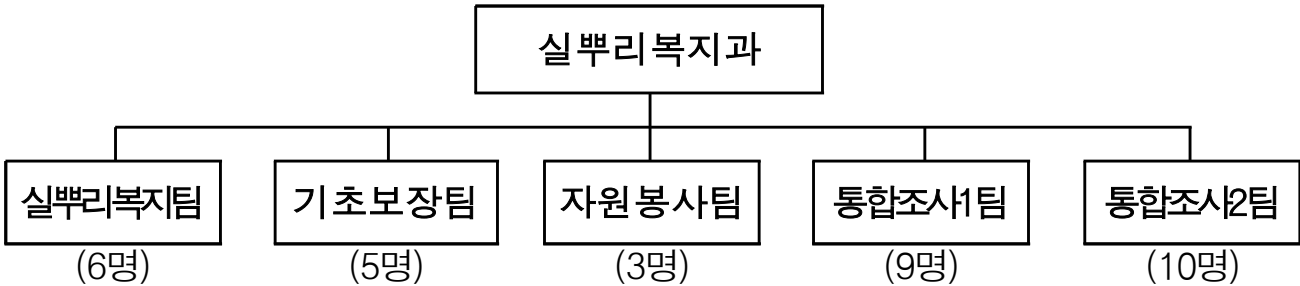
□ 소요예산: 985,930천원(구비, 저소득주민 주거안정기금 100%)

□ 기대효과

- 주거위기·취약 가구의 맞춤형 주거지원을 통한 촘촘한 주거안전망 구축
- 주거를 기반한 돌봄서비스 연계로 통합주거복지서비스 체계 구축

실뿌리복지과

[조 직]



[인력현황]

구 분	계	4급	5급	6급	7급	8급	9급	비고
정 원	34	-	1	6	7	14	6	
현 원	33	-	1	5	5	15	7	

※ 현원에 사고인원 미포함 : 육아휴직(7급 3명, 8급 1명, 9급 1명), 질병휴직(8급 1명)

[기초생활보장수급자 현황]

(단위: 가구, 명/중복가구 제외)

구 분	2021년	2022년	2023년	2024년	2025년
가 구 수	7,881	8,004	8,451	8,970	9,420
수급자수	10,756	10,905	11,366	11,961	12,447

[자원봉사 현황] ※ 마포구 자원봉사 활동처 및 자원봉사단체: 418개 (단위: 명)

총 등록 봉사자	성 별		연 령 별					
	남	여	10대 이하	20대	30대	40대	50대	60대 이상
107,122 (100%)	40,713 (38%)	66,409 (62%)	7,714 (7%)	36,692 (34%)	23,030 (21%)	12,402 (12%)	15,557 (15%)	11,727 (11%)

[기타 현황]

- 시 설: 마포지역자활센터
 - 소재지: 마포구 매봉산로 18 3층(상암동, 면적 1,042.51㎡)
- 위 원 회: 마포구의료급여심의위원회, 마포구생활보장위원회

2026년도 주요업무 계획

1. 마포형 실뿌리복지 동행센터 운영

마포형 동주민센터 모델인 「실뿌리복지 동행센터」를 운영하여 “약자부터 일반주민까지” 주민 삶에 스며드는 촘촘한 실뿌리복지 구현

□ 사업개요

- 추진근거
 - 서울특별시 동행센터 운영 및 지원에 관한 조례
 - 마포형 실뿌리 복지전달체계 기본 계획[주민생활복지과(복지정책과)-19383(2023.9.19.호)]
- 사업대상: 도움이 필요한 노인·장애인·여성·아동·중장년 등 마포구 주민
- 사업내용: 주민 밀착형 현장 중심의 실뿌리복지 동행센터 운영
 - 실뿌리복지 동행단 운영, 통합복지서비스 제공, 복지사각지대 발굴 및 관리

□ 세부추진계획

- 동별 실뿌리복지 동행단 운영(연중)
 - 동별 수요와 특성에 맞는 복지공동체 특화사업 추진: 2026. 1. ~ 12.
 - 실뿌리복지 동행단 활동 공유회 개최: 2026. 12.
- 원스톱 통합복지서비스 및 맞춤형 서비스 제공(연중)
 - (복지상담전문관) 내방민원에 대한 복지종합상담 실시 및 서비스 연계
 - (복지플래너) 복합적 욕구에 대한 맞춤형 서비스 및 사례관리 지원
 - (방문간호사) 건강취약계층 중심 맞춤형 건강관리서비스 지원
 - (역량강화) 복지상담전문관 등 역량강화 교육 실시 및 자체 학습동아리 운영
- 스마트 기술 및 인적안전망을 활용한 복지사각지대 발굴 및 관리(연중)
 - (스마트 기술) AI활용 초기상담 발굴 및 ‘마포 안심 똑똑 모바일 안심케어 서비스’ 모니터링
 - (인적안전망) 실뿌리복지 동행단 등 활동을 통한 발굴 및 상시 모니터링

□ 소요예산: 93,800천원(구비)

□ 기대효과

- 행정의 최일선인 동을 중심으로 통합복지체계를 구축하여 주민 삶의 질 향상

2. 마포형 실뿌리복지센터 설치 및 운영

주민체감 마포형 동단위 복합 돌봄모델인 「실뿌리복지센터」를 설치 및 운영하여
“아이에서 어른까지” 돌보고 지원하는 통합복지 서비스 체계 구축·운영

□ 사업개요

○ 추진근거

- 마포형 실뿌리 복지전달체계 기본계획[주민생활복지과-19683(2023.9.19.)]
- 1동 1실뿌리복지센터 추진 변경 계획[복지정책과-21543(2024.12.9.)]

○ 사업대상: 마포구 주민 등 개별시설 이용 자격에 맞는 자

○ 사업내용: 1동 1실뿌리복지센터 설치 및 운영

- (마포형 복합복지시설) 아이에서 어른까지 전 연령이 이용 가능한 복지시설
- (1동 1실뿌리복지센터) 지역특성·여건 반영한 1동 1센터 전 동 설치 목표
- (지역특성·여건 반영) 지역특성과 여건을 반영한 센터별 시설 구성·입주
- (운영) 개별 입주시설별 사업 내용에 따라 결정 및 운영

□ 세부추진계획

○ 1동 1실뿌리복지센터 설치 계획: 2개소

- 서강동(창전어린이집), 망원2동(망원2-1공영주차장)

○ 실뿌리복지센터 운영: 10개동 14개소

※ 미설치동: 6개동(공덕동, 염리동, 서교동, 망원1동, 성산2동, 상암동)

○ 실뿌리복지센터 현장 점검: 2025. 9. ~ 10.

□ 기대효과

- 복지서비스 효율적 전달 및 복지 지원 강화로 주민의 복지 체감도 및 만족도 향상

3. 사회적 고립 예방 및 안전망 확충

사회적 고립 위기가구 상시 발굴과 맞춤형 서비스 지원을 통한 촘촘한 돌봄체계 구축

□ 사업개요

- 추진근거: 서울특별시 마포구 고독사 예방 및 사회적 고립가구 안전망 확충을 위한 조례
- 사업대상: 마포구에 거주 사회적 고립 위기가구
- 사업내용: 사회적 고립 예방을 위한 대상자 상시 발굴 및 맞춤형 서비스 지원

□ 세부추진계획

- 사회적 고립 위기가구 발굴 및 지원(연중)
 - 사회적 고립 1인가구 실태조사 실시: 연 1회, 약 2,000명 대상
 - 발굴된 대상자 명단 관리 및 안부확인 서비스 연계 등을 통한 정기 모니터링 실시
- 발굴 대상자 맞춤형 서비스 지원(연중)
 - 1인 중장년층 보건·복지·돌봄 통합서비스 ‘더-이음’ 사업 확대 추진
 - 보건복지부 고독사 예방 및 관리사업 사업 추진
 - 고독사 위험군 안부확인, 생활개선 지원, 사회적 관계망 형성 프로그램 운영 등 추진
 - 공적급여, 긴급복지, 민간자원 등 맞춤형 복지서비스 연계
- 스마트 기술 및 인적안전망 등을 활용한 돌봄체계 운영(연중)
 - ‘마포 안심 똑똑! 모바일 안심케어 서비스’ 모니터링 운영: 약 4,000명
 - 실뿌리복지 동행단, 우리동네돌봄단 등 인적안전망 활동을 통한 모니터링 및 돌봄 추진
 - 지역사회보장협의체 복지공동체분과 전환을 통한 고립예방협의체 확대 운영
- 고시원 업무협약을 통한 사회적 고립 위기가구 발굴 및 지원체계 구축(연중)
- 복지공동체 역량강화 교육을 통한 인적안전망 활성화 및 민·관협력 강화

□ 소요예산: 239,220천원

(국비 30,000천원, 시비 18,000천원, 구비 183,220천원, 자부담 8,000천원)

□ 기대효과

- 민·관 협력을 통한 촘촘한 복지안전망 구축으로 사회적 고립 예방

4. 복지사각지대 위기가구 발굴 및 지원 강화

선제적·능동적인 복지사각지대 위기가구 발굴체계를 구축하고 촘촘한 복지서비스를 지원하여 복지사각지대 최소화

□ 사업개요

- 추진근거
 - 사회보장급여의 이용·제공 및 수급권자 발굴에 관한 법률 제9조의2(위기가구의 발굴)
 - 서울특별시 마포구 위기가구 발굴 및 지원에 관한 조례
- 사업대상: 경제·주거·건강·돌봄 취약, 사회적 고립 등 위기 가구
- 사업내용: 복지사각지대 위기가구 발굴·조사 및 취약계층 지원

□ 세부추진계획

- 보건복지부 빅데이터 활용 복지사각지대 발굴·조사: 연 6회
 - 행복e음 시스템 유관기관 체납·위기정보(47종)을 활용한 취약계층 발굴
- 계절별·시기별 위기가구 집중 발굴기간 운영: 동·하절기, 명절기간
 - 한파·폭염·폭우 등 계절적 특성에 의한 피해에 취약한 위기가구 집중 발굴
 - 명절 연휴 기간 복지대상자 모니터링, 1:1 돌봄이웃 매칭 안부확인 등
- 인적 안전망을 활용한 위기가구 발굴 강화
 - 주민참여조직과 협력하여 위기가구 발굴 강화
 - 복지사각지대 위기가구 발굴 주민 포상 홍보 지속 추진
- 주민생활 속 다양한 매체를 활용한 복지사각지대 발굴 홍보 강화
 - 구 홈페이지(희망의 징검다리 신청), 실뿌리복지톡 신고 채널, 체납고지서 활용 등
- 발굴된 복지사각지대 및 위기가구에 대한 맞춤형 공공·민간 서비스 지원
 - 가구특성 및 욕구에 따라 공적급여, 긴급복지지원, 돌봄SOS, 민간자원 연계

□ 소요예산: 3,180천원(구비)

□ 기대효과

- 촘촘한 복지사각지대 발굴 체계 구축·운영을 통한 취약계층 보호 강화

5. 지역사회와 상생하는 자원봉사 활성화 지원

민관협력을 통한 다양한 자원봉사 프로그램을 개발하고 자원봉사 거점 임무를 수행하여 지역사회 내 봉사문화를 조성하고자 함

□ 사업개요

- 사업기간: 2026. 1. ~ 12.
- 사업대상: 동 자원봉사캠프, 자원봉사 단체 등
- 추진근거: 「서울특별시 마포구 자원봉사활동 지원 조례」
- 사업내용: 자원봉사 프로그램, 자원봉사 교육, 자원봉사 특화사업, 자원봉사활동 지원 등

□ 세부추진계획

- 지역사회 자원봉사 특화사업 운영: V-프로젝트, 우리마을 골목여행 등
 - 캠프 중심의 자원봉사 활동을 추진하여 공동체 의식 함양
 - 우리 마을 명소에 대한 해설을 듣는 골목탐방과 플로깅 활동을 동시 진행
- 자원봉사자 교육을 통해 역량 증진 도모
 - 자원봉사 활동처 1365 포털 교육, 역량강화 교육
 - 청소년·성인 기본소양 교육 및 자원봉사 활동가 양성교육 등
- 수요와 특성에 맞는 사업 추진으로 자원봉사 참여 영역 확대
 - 자원봉사 특화사업(흙한춤 푸마시봉사, 빗물받이 정비) 및 효도밥상봉사단 운영
- 지역사회 자원봉사 활성화를 위한 자원봉사활동 지원
 - 내실있는 자원봉사센터 운영을 위한 자원봉사센터 운영위원회 설치
 - 우수자원봉사자에 대한 독감 예방접종비 및 간병비 지원
 - 자원봉사자의 날 기념식 개최를 통해 자원봉사자 및 단체 인정·격려

□ 소요예산: 219,184천원(국비 7,752천원, 구비 211,432천원)

□ 기대효과

- 자원봉사 가치증진을 위한 자원봉사자 교육 및 역량 증진
- 지역사회와 상생하며 공동체에 기여하는 자원봉사문화 활성화 도모

6. 기본생활보장을 위한 맞춤형 급여 지원

국민기초생활보장 수급자 가구 특성에 맞는 맞춤형 급여 지원으로 실질적인 최저생활보장 및 자립 지원

□ 사업개요

- 추진근거: 국민기초생활보장법 제7조~12조, 의료급여법 제3조, 주거급여법 제9조
- 사업대상: 국민기초생활보장수급자 22,240가구 28,716명
- 사업내용: 국민기초생활보장 수급 대상자 보장 결정 및 급여 지원

※ 2026년 확대사항: 기준중위소득 6.51% 인상에 따른 급여선정기준 상향

보장구분	선정기준 (원)					
	1인	2인	3인	4인	5인	6인
기준중위소득	2,564,238	4,199,292	5,359,036	6,494,738	7,556,719	8,555,952
기초생계급여 (기준중위소득 32%)	820,556	1,343,773	1,714,892	2,078,316	2,418,150	2,737,905
기초의료급여 (기준중위소득 40%)	1,025,695	1,679,717	2,143,614	2,597,895	3,022,688	3,422,381
기초주거급여 (기준중위소득 48%)	1,230,834	2,015,660	2,572,337	3,117,474	3,627,225	4,106,857
기초교육급여 (기준중위소득 50%)	1,282,119	2,099,646	2,679,518	3,247,369	3,778,360	4,277,976

□ 세부추진계획

- 신규조사 및 자격변동에 대한 신속한 보장결정: 연중
- 맞춤형 급여 지급: 매월 20일(정기급여), 매월 말일(추가급여)
- 취약계층 우선 보장을 위한 생활보장위원회 운영: 매월

□ 소요예산: 77,106,569천원

(국비 46,109,399천원, 시비 21,716,712천원, 구비 9,280,458천원)

□ 기대효과

- 맞춤형 보호체계 구축으로 저소득주민의 기본생활 보장
- 급여별 지원으로 복지욕구 해소 및 안정적 자립기반 제공

7. 신속·정확한 복지대상자 통합조사 및 자격관리

신속·정확한 조사와 자격관리를 통해 저소득주민의 최저생활 보장 및 위기상황 해소

□ 사업개요

- 추진근거: 사회보장급여 이용제공 및 수급권자 발굴에 관한 법률 제7조, 제19조
- 사업대상: 국민기초생활보장수급자 등 31개 사업 복지대상자
- 사업규모: 52,485세대 66,806명

(복지대상자 현황, 2025. 10. 31.기준)

구분	계	국민기초생활보장				서울형 기초	한부모 가족	기초 연금	장애 연금	차상위	초·중고 교육비	타법 의료
		생계	의료	주거	교육							
세대	52,485	6,705	5,639	9,325	571	283	341	24,688	1,528	2,298	869	238
인원	66,806	8,485	7,072	12,381	778	406	808	30,694	1,555	3,012	1,190	425

○ 사업내용

- 사회보장급여(서비스) 신규신청 조사 및 자격관리 확인조사
- 수급자 개별가구 특성을 고려한 저소득층 권리구제 적극 추진
- 통합조사 담당자의 전문성 강화를 위한 심층사례회의 운영

□ 세부추진계획

- 국민기초생활보장수급자 연간 조사계획 수립: 2026. 1.
- 사회보장급여(서비스) 신규신청에 대한 통합조사: 연중(수시)
- 보장별 자격관리를 위한 확인조사 실시: 월별 및 수시
 - ※ 소득, 재산, 가구원 변동, 전출입, 직권등록자료 및 근로능력판정 등
- 저소득층 권리구제(차상위 등 연계, 생활보장위원회 상정 등): 수시
- 통합조사 심층사례회의 운영(월 1회), 사례회의 공유회 개최(연 1회)

□ 소요예산: 7,744천원(구비)

□ 기대효과

- 신속하고 정확한 통합조사로 필요한 급여 적기 제공
- 주기별 확인조사를 통한 자격관리로 급여의 적정성 확보

8. 저소득층 자립을 위한 자활사업 추진 계획

자활사업을 통해 근로능력 있는 저소득층의 자활능력 배양, 기능습득지원, 근로기회를 제공함으로써 탈수급 및 빈곤예방을 지원하고자 함

□ 사업개요

- 추진근거: 국민기초생활보장법 제15조, 동법시행령 제10조, 제20조
- 사업대상: 근로 능력 있는 기초생활수급자 차상위자 등
- 사업내용
 - 자활근로사업

구 분	유 형	근로시간(일)	급여액(월)	비고
구 직접사업	근로유지형	5시간	753천원	
	복지도우미형	8시간	1,565천원	
민간위탁사업 (마포지역자활센터)	Gateway과정	자립경로설정과정	1일 56천원	
	시장진입형	8시간	1,565천원	1개 사업단
	사회서비스형	8시간	1,357천원	8개 사업단
	시간제 자활근로	4시간	782천원	2개 사업단

- 국민취업지원제도(고용노동부) 의뢰: 취업지원 프로그램을 통한 일자리 연계

□ 세부추진계획

- 2026년 자활지원 종합계획 및 지자체 운영사업 계획수립: 1월
- 기초생활수급자·차상위자 자활사업 운영: 연중
 - 개인별 자활지원계획 수립, 자활사업 배치·관리, 자활근로 인건비 지급 등
- 자활참여자 및 센터 종사자 교육지원: 연중
- 자활기관협의체 실무자 회의 운영: 매분기

□ 소요예산: 3,747,887천원

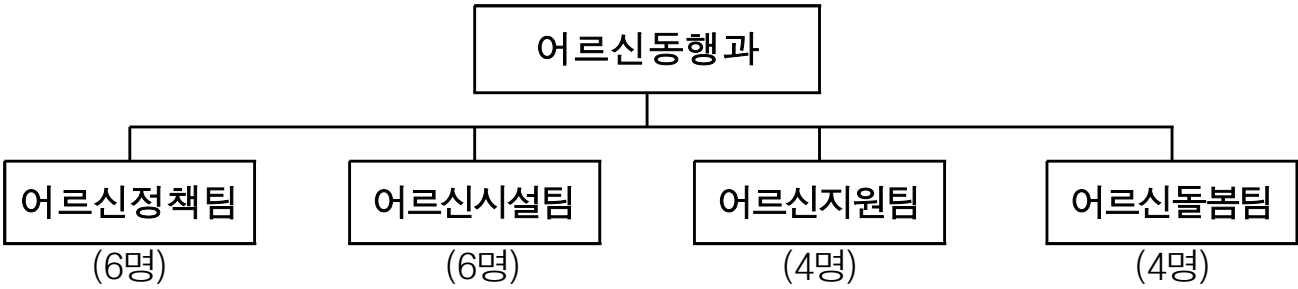
(국비 2,248,733천원, 시비 1,049,408천원, 구비 449,746천원)

□ 기대효과

- 개인의 자활욕구·역량에 맞는 자활근로 기회 제공으로 탈빈곤 촉진
- 저소득층의 취·창업을 위한 자립기반 마련에 기여

어르신동행과

[조 직]



[인력현황]

구 분	계	4급	5급	6급	7급	8급	9급	비고
정 원	19	-	1	5	6	6	1	
현 원	20	-	1	4	6	7	2	

※ 현원에 사고인원 미포함 : 육아휴직(8급 1명)

[노인복지시설 현황]

계	여가복지시설				의료복지시설	재가노인복지시설			재가 장기 요양	노인 일자리 전담 기관	노인 복지 주택
	노인 복지관	소규모 복지관	경로당	노인 교실	노인 요양시설	주야간 보호	방문요양 방문목욕 복지용구	재가 노인			
267	2	2	158	14	3	18	29	3	36	1	1

[노인인구 및 베이비부머 현황]

(2025. 10. 31.기준)

구분	75세이상 노인			65세이상 노인			베이비부머(62~70세)		
	계	남	여	계	남	여	계	남	여
인구수 (독거노인수)	26,793 (7,682)	10,271 (1,711)	16,522 (5,971)	60,784 (14,948)	25,550 (4,341)	35,234 (10,607)	36,959	17,241	19,718

1. 수변 카페 운영 및 어르신 행복기금 조성

월드컵천 수변 카페를 운영하여 노인의 복지 증진과 삶의 질 향상을 위한 자원 확보 및 지원

□ 사업개요

- 위 치: 성산동 405(성미다리 인근)
- 규 모: 연면적 187.13㎡(1층 116.6㎡/2층 70.53㎡)
- 사업내용
 - 식음료 판매사업: 커피, 차, 디저트 등 판매
 - 문화전시 프로그램 운영: 지역 예술가·청년 창작자 전시 지원, 작은 공연 등 행사 개최
 - 지역사회 공헌 프로그램: 노인·청년·장애인 대상 문화 체험 프로그램 운영
 - 기금 조성: 카페 매출액 등을 재원으로 하여 「마포구 어르신 행복기금」 조성
 - 노인복지 사업 지원: 노인급식 지원 사업, 노인 문화여가 프로그램 운영 지원 사업, 노인 건강 증진 사업, 노인 일자리 창출 지원 사업 등

□ 세부추진계획

- 수변 카페 운영 계획 수립: 2026. 1.
- 공유재산심의회 심의: 2026. 1.
- 카페 개소 및 운영: 2026. 3.
- 기금 조성 및 복지사업 지원: 2026. 3.~

□ 소요예산: 349,911천원(구비)

□ 기대효과

- 휴식 및 문화 공간을 제공하여 지역 주민의 삶의 질 향상 및 지역상권 활성화
- 「마포구 어르신 행복기금」 조성을 통한 안정적이고 지속 가능한 노인복지 사업 추진

2. 75세 이상 어르신 주민참여 효도밥상 안정적 운영

반찬공장을 통한 거점형 이동급식으로 효도밥상 급식기관 및 이용자를 확대하여 결식·영양 문제에 직면한 75세 이상 어르신들의 건강한 노년의 삶 지원

□ 사업개요

- 사업대상: 75세 이상 어르신 중 급식이 필요한 어르신
- 수행기관: 마포구, 마포복지재단, 급식기관
- 주요내용
 - 75세 이상 어르신에게 (소득·재산수준에 상관없이) 양질의 무료중식 제공
 - 반찬공장 운영 안정화로 거점형 이동 급식기관 및 이용대상자 확대
 - 안부확인, 건강체크 등 일상까지 케어하는 원스톱 노인복지 시스템 운영

□ 세부추진계획

- 주민참여 효도밥상 급식기관 및 이용자 확대
 - 급식기관별 이용인원 50명 이상 확대 운영
 - 접근성이 우수한 공공시설 및 종교시설 등 적극 발굴
 - 거동 가능한 75세 이상 어르신 동 선정심사위원회를 통해 적극 선정
- 제1·2 반찬공장 운영으로 거점형 이동급식 안정적 운영
 - 운영 형태: 반찬공장 2개소를 통한 지역전담제 이동급식운영(16개동, 2개 권역분류)
 - 운영인력: 노인일자리, 동행일자리, 자원봉사자 등 탄력적 운영

□ 소요예산: 738,800천원(구비 103,800천원, 재단 출연금 635,000천원)

□ 기대효과

- 고령으로 인한 어르신의 영양결핍·결식우려 방지 및 고독사 예방
- 건강하고 활기찬 어르신의 삶을 지원함으로써 고령친화도시 구현

3. 경로당 운영 활성화

경로당에서 편안하고 유익한 여가생활을 즐길 수 있도록 운영하며 나아가 지역사회와 소통하는 공공의 시설로 활성화 시키고자 함

□ 사업개요

- 사업기간: 2026. 1.~12.
- 사업대상: 관내 경로당 158개소(구립 45, 사립 113)
- 사업내용
 - 안전하고 편안한 경로당 운영을 위한 경로당 운영 지원사업
 - 재미있고 유익한 경로당 운영을 위한 경로당 활성화 지원사업

□ 세부추진계획

	사업명	사업내용	비고
운영 지원	운영비 지원	- 기본 350,000원 및 설립 주체별, 면적별 추가지원 - 중식 주5일제 관련 부식비 116,700원 추가지원	
	냉·난방비 지원	- 냉방비: 7~8월 전기요금 실비 - 난방비: 1~3, 11, 12월 가스요금 실비	
	양곡지원	- 4, 8, 11월 중식 이용인원별 양곡 차등 지급	정부양곡
	물품지원	- 노후물품 및 수요에 따른 신규 기기 보급	
	시설 운영관리	- 노후시설 개보수를 통한 어르신들의 안전과 편의 도모 - 경로당 대청소 연1회 지원	구립 및 단독 사립 경로당
활성화 지원	여가프로그램 운영	- 노래, 요가, 댄스교실 등 선호도가 높은 여가프로그램을 강사 지원을 통해 운영	
	개방형경로당 운영	- 카페, 동아리, 영화관람형 및 작은복지센터형 등 지역주민과 공유하는 커뮤니티 공간 조성 (개방형 경로당 35개소 운영)	- 작은복지센터형 4개소 - 카페동아리형 22개소 - 돌봄형 2개소 - 영화관람형 7개소
	마포시니어 봉사단 운영	- 마포시니어봉사단(경로당 회장)의 지역봉사 활동에 대한 활동비 월 10만원 지급	

□ 소요예산: 2,025,897천원

(국비 41,848천원, 시비 575,125천원, 구비 1,408,924천원)

□ 기대효과

- 운영비, 냉·난방비, 양곡 및 물품지원 등을 통한 운영 안정화
- 시설 조성, 프로그램 지원 등을 통한 이용 인원 확대 등 활성화

4. 노인일자리 및 사회활동지원사업

노인일자리 창출 및 지원을 통해 안정적인 소득 보전 및 어르신의 활기차고 건강한 노후생활을 지원함과 동시에 지역사회 생활환경 개선

□ 사업개요

- 사업근거: 「노인일자리법」 및 「마포구 노인일자리 창출 지원 조례」
- 사업기간: 2026. 1. ~ 12.
- 사업대상: 65세 이상 어르신(일부 사업 60세 이상)
- 사업규모: 56개 사업단 3,781명
- 수행기관: 구 직영(동 주민센터), 마포시니어클럽 등 13개 기관
- 사업유형

구 분	노인공익활동사업	노인역량활용사업	공동체사업단	취업지원
임 금	월 290천원	월 최대 761천원	근로계약별 상이	수요처 기준
배정인원(명)	2,700	554	257	270

□ 세부추진계획

- '26년 노인일자리 및 사회활동지원사업 계획 수립: 2026. 1.
- '26년 노인일자리 사업 민간 수행기관 위탁 협약: 2026. 1.
- 노인일자리 및 사회활동지원사업 지도·점검 실시: 2026. 7.~10.
- 노인일자리사업 참여자 및 수요처 만족도 조사 및 평가: 2026. 10.~12.
- '27년 노인일자리 및 사회활동지원사업 수행기관 선정: 2026. 11.
- '27년 노인일자리 박람회 및 참여자 모집: 2026. 12.

□ 소요예산: 15,635,572천원

(국비 4,679,986천원, 시비 5,459,984천원, 구비 5,495,602천원)

□ 기대효과

- 어르신 소득 보전 및 사회적 관계 증진 등 활기찬 노후생활보장

5. 노인맞춤돌봄서비스 지원 강화

돌봄이 필요한 노인에게 개인별 욕구에 부합하는 맞춤형 서비스를 제공하여 노인의 기능·건강을 유지하고, 건강하고 행복한 노후생활을 보장하고자 함

□ 사업개요

- 추진근거: 노인복지법 제27조의2(홀로 사는 노인에 대한 지원)
- 사업대상: 65세 이상 기초수급자, 차상위, 기초연금수급자 중 독거·조손·고령부부 가구 등 돌봄이 필요한 노인
- 사업내용: 안전지원, 생활교육, 사회참여활동 및 연계서비스 제공
- 수행기관: 2개소(마포동부재가노인복지기관, 마포서부재가노인복지기관)
- 수행인력: 150명(사회복지사 10명, 생활지원사 140명)

□ 세부추진계획

- 2026년 노인돌봄사업 추진 계획 수립: 2026. 2.
- 노인맞춤돌봄서비스 대상자 신규 발굴 및 서비스 제공: 연중
- 비대면 돌봄서비스(사물인터넷 IOT)를 활용한 돌봄 강화: 연중
- 심의사례회의(예외승인 대상자 등) 실시: 월 1회
- 노인맞춤돌봄서비스 사업비 교부: 분기별
- 노인맞춤돌봄서비스 수행기관 지도점검: 2026. 11.

□ 소요예산: 3,652,150천원

(국비 1,019,383천원, 시비 1,373,678천원, 구비 1,259,089천원)

□ 기대효과

- 예방적·맞춤형·통합적 돌봄서비스 제공으로 건강한 노후생활 보장
- 돌봄의 공공성 강화로 고비용 돌봄 진입 예방

6. 건강한 노후를 위한 장기요양서비스체계 구축

투명하고 건전한 장기요양기관 운영과 관리를 통해 어르신이 안전하게 이용할 수 있는 장기요양 서비스 제공 및 체계적인 돌봄종사자 역량강화 지원

□ 사업개요

- 추진근거: 노인장기요양보험법 제4조(국가 및 지방자치단체의 책무 등)
서울특별시 마포구 장기요양요원 처우개선 및 지위향상에 관한 조례
- 사업대상: 장기요양기관 86개소 및 장기요양요원 3,520명
- 사업내용
 - 신규 운영계획 종합심사 및 기존 시설의 전반적인 운영 적정성 확인
 - 종사자 처우개선, 구립시설 위탁운영관리, 저소득 노인 장기요양 이용료 지원

□ 세부추진계획

- 2026년 장기요양기관 운영 추진계획 수립: 2026. 1.
- 장기요양기관 지정·갱신 심사
 - 추진근거: 「노인장기요양보험법」 제31조(장기요양기관 지정의 유효기간 및 갱신), 동법 제32조의 3, 4(장기요양기관 지정의 유효기간 및 갱신)
 - 추진대상: '26년 지정만료 예정 및 신규신청 장기요양기관
 - 추진내용: 장기요양지정심사위원회 심의 및 갱신
- 장기요양요원 사기진작 및 종사자 역량강화: 연중
 - 힐링프로그램(원데이클래스 강좌) 운영 및 모범 종사자 표창(30명)
 - 종사자 역량강화 교육 및 요양보호사 인식개선 사업
- 장기요양기관 지도점검: 연중
 - 시설 재무회계, 보조금 집행, 안전관리, 인력관리등 지도점검
- 저소득노인 장기요양 재가급여 지원(입소·이용 본인부담 비용 지원)

□ 소요예산: 5,842,711천원(구비)

□ 기대효과

- 돌봄어르신의 생활안정과 가족부담 경감 및 종사자 역량강화 구현
- 살던 곳에서 충분하고 다양한 돌봄을 받을 수 있는 요양서비스 구축

장애인복지과

【조 직】



【인력현황】

구 분	계	4급	5급	6급	7급	8급	9급	비고
정 원	14	—	1	4	4	4	1	
현 원	14	—	1	5	5	3	—	

【등록장애인 현황】

(2025. 10월말 기준/ 단위: 명)

구 분	계	지체	청각	시각	뇌병변	발달 (지적, 자폐)	기타
계 (100%)	12,208 (100%)	4,839 (40%)	1,932 (16%)	1,411 (11%)	1,241 (10%)	1,193 (10%)	1,592 (13%)
심 한 (38%)	4,615 (100%)	946 (20%)	377 (8%)	322 (7%)	675 (15%)	1,193 (26%)	1,102 (24%)
심하지않은 (62%)	7,593 (100%)	3,893 (51%)	1,555 (21%)	1,089 (14%)	566 (8%)	—	490 (6%)

【장애인복지시설 현황】

계 (개소)	거주시설	지역사회재활시설	의료재활시설	직업재활시설	기타시설
25	7	8	1	4	5

2026년도 주요업무 계획

1. 장애인 창업 지원을 위한 「마포 누구나 카페」 조성

다양한 유형의 장애인이 일할 수 있는 장애인 창업 지원형 카페 조성을 통해 창업(일자리)에 대한 경험을 축적하여 실질적인 장애인의 자립을 도모

□ 사업개요

- 사업기간: 2025. 5. ~ 현재(1호점 개점 2025. 8. 6.)
- 사업위치: (1호점) 마포구청 지하 1층 (2호점) 마포구 보건소 1층
- 사업규모: (1호점) 31.57㎡ (2호점) 23.8㎡
- 사업내용: 다양한 유형의 장애인 취·창업 역량을 향상 시킬 수 있는 창업 지원형 카페 조성
- 운영인력: (1호점) 장애인 대표 8명, (2호점) 장애인 대표 2명(예정)
- 운영단체: 마포구장애인총연합회

□ 세부추진계획

- 「마포 누구나 카페」 2호점 조성: 2026. 2월 준공 예정
 - 마포 누구나 카페 2호점 설계 및 공사: 2025. 10. ~ 2026. 2.
 - 카페 집기 및 비품 구입: 2026. 1.
 - 마포 누구나 카페 2호점 개소: 2026. 2.
- 장애인 대표 선발 및 직무 개발: 연중
 - 장애 유형에 관계없이 장애인 대표를 선발하여 참여 기회 확대
 - 장애 유형별 맞춤 직무(바리스타 등) 개발 및 직무 훈련 실시

□ 소요예산: 50,000천원(구비)

□ 기대효과

- 장애인에게 근로 및 창업 기회를 제공하여 경제적 자립과 사회 참여를 촉진

2. 구민의 건강한 삶을 위한 마포누구나운동센터 운영

장애인과 비장애인 누구나 이용 가능한 건강관리 공유공간을 조성하여 주민들의 신체적 기능 회복과 건강한 생활을 지원하고 사회통합 도모

□ 사업개요

- 추진근거: 장애인복지법 제28조, 서울특별시 마포구 장애인친화도시 조성 조례 등
- 사업대상: 장애인·비장애인 남녀노소 누구나
- 사업내용: 누구나 이용할 수 있는 공공형 건강관리 공간 운영

구 분	마포누구나운동센터 공덕점	마포누구나운동센터 합정점
개 관	2024. 4. 18.(목)	2024. 12. 27.(금)
사업위치	백범로31길 7(공덕SK리더스뷰)	월드컵로1길 14(합정실뿌리복지센터)
사업규모	384.69㎡(약 116평, 지하1~지상1층)	160.3㎡(약 48평, 지상1층)
시설특징	디지털콘텐츠 기반 운동시설	넓은 공간과 미디어아트를 활용한 프로그램실
운영시간	화~토 10~21시, 일 10~17시	월~금 10~21시, 토 10~15시
운영인력	4명	2명
운영기관	마포장애인종합복지관	마포장애인가족지원센터
사 업 비	247,004천원(구비)	163,860천원(구비)

□ 세부추진계획

- 맞춤형 프로그램 개발·운영 및 홍보: 2026. 1.~ 12.
- 누구나운동센터 효율화를 위한 공간 재배치: 2026. 상반기
- 운영 모니터링 및 만족도 조사(이용자 등 의견수렴): 2026. 상·하반기 각 1회
- 운영비 내역 정산 및 운영 결과보고: 2026. 12.

□ 소요예산: 410,864천원(구비)

□ 기대효과

- 대상별, 장애유형별 맞춤형 프로그램 운영을 통한 구민의 신체적 기능 회복 및 사회통합 도모

3. 누구나 함께 누리는 장애인 축제 추진

장애인 당사자, 가족, 지역주민들이 함께 참여하고 즐기는 축제를 개최하여 장애인식개선 향상과 장애인들의 자긍심을 높여 장애인복지 증진을 도모

□ 사업개요

- 근거: 장애인복지법, 장애예술인 문화예술 활동 지원에 관한 법률
- 대상: 관내 장애인 및 가족, 장애인시설·단체, 지역주민 등

행사명	제4회 사람을 보라	제3회 누구나 가을문화예술제
일 시	2026. 4월 중	2026. 10월 중
장 소	마포구 관내	구청, 마포중앙도서관 등
내 용	【 장애인식개선 분위기 확산 】 장애인의 날 기념식, 장애체험 행사, 배리어프리 공연, 부스 운영 등	【 장애문화예술 진흥 제고 】 장애 예술인 작품 전시 및 문화예술공연
소요예산	90,702천원	30,000천원
주 관	마포구	마포구, 마포장애인종합복지관

※ 누구나 댄스 페스티벌 별도 개최: 2026. 4월 중 / 문화비축기지 T2탱크 (주민참여예산 20,000천원)

□ 세부추진계획

- 제4회 사람을 보라 축제 개최: 2026. 4월 중
 - 추진방법: 기획 및 운영을 위한 민-관 TF 추진단 구성·운영
 - 주요내용: 장애인의 날 기념식 및 유공자 표창, 장애체험 행사, 장애인복지시설 홍보부스 운영, 누구나 댄스 페스티벌 개최 등
- 제3회 누구나 가을문화예술제: 2026. 10월 중
 - 추진방법: 기획 및 운영을 위한 민-관 예술제 TF 추진단 구성·운영
 - 주요내용: 장애인 가을문화예술제 참여작품 및 공연 참여자 모집, 예술 작품 전시회 기획·전시, 장애인 예술공연 개최 등
- 사업추진 문제점 및 개선방안 논의를 위한 성과 평가회 개최: 2026. 5. / 11.

□ 소요예산: 120,702천원(구비)

□ 기대효과

- 장애인과 비장애인이 함께 즐기는 통합의 場 제공 및 인식개선 효과 제고

4. 장애인과 비장애인 모두 편안한 무장애도시 조성 사업 추진

무장애도시 조성 관련 시책 추진을 통해 장애인·노인·임산부·어린이 등
구민 누구나 안전하고 편리하게 생활할 수 있는 환경 구현

□ 사업개요

- 추진근거: 장애인복지법, 장애인차별금지 및 권리구제 등에 관한 법률
서울특별시 마포구 무장애도시 조성 조례
서울특별시 마포구交通安全 조례
- 사업내용

연번	구 분	사업내용	사업대상
1	접근성 개선	유니버설디자인 적용 공간개선 지원 소규모시설 편의시설(경사로, 안전장치 등) 설치 지원	공공시설물 누구나 가게 등
2	이동편의 제고	휠체어리프트 문화관광버스 대절 지원	휠체어 이용 장애인
		장애인 자동차 안전점검 지원	등록장애인 및 보호자
3	의사소통 지원	읽기쉬운 자료, 의사소통도움판 등 제작·보급	장애인 등
4	인식개선 및 주민참여	무장애도시 모니터링단 조성·운영	주민
		교육 추진(장애인식개선 및 AAC 활용법 등)	직원, 시설 종사자·이용자 등

□ 세부추진계획

- 공공시설물 유니버설디자인 컨설팅 지원 및 소규모 편의시설 설치: 2026. 2.~ 10.
- 휠체어리프트 버스 대절 및 장애인자동차 안전점검 지원: 연중
- 행사 수어통역비 지원 및 무장애도시조성 모니터링단 운영: 연중
- 장애인식개선 교육 및 읽기쉬운 소식지 제작·배부: 2026. 9.

□ 소요예산: 43,580천원(구비)

□ 기대효과

- 모두가 차별없이 생활할 수 있는 환경 제공을 통한 장애인 권리 증진

5. 주민이 제안하고 함께 만드는 장애친화동행사업 추진

장애인과 비장애인, 공공, 민간, 주민이 함께 참여하고 같이 만들어가는
장애인친화도시 마포 조성

□ 사업개요

- 추진근거: 장애인복지법, 서울특별시 마포구 장애인친화도시 조성에 관한 조례
- 사업내용: 주민 의견을 반영한 주민참여사업 추진(총 7개 사업)

연번	사 업 명	사업비(천원)
1	최중증 성인 뇌병변 장애인의 사회성 증진을 위한 ‘우리같이 행복하개’	9,755
2	‘차세대 발달장애인 창작예술가 육성 프로젝트’	15,400
3	마포구 유니버설 도시 만들기 ‘누구나 가게’	63,000
4	중증발달장애인의 자신감 고취를 위한 ‘나는 무대에서 웃는다’	36,000
5	커뮤니티형 문화예술 교육 서비스 ‘溫(온)몸 예술 마포허브’	71,000
6	[신규] 중증장애인생산물(쇼핑백) 생산성 향상을 위한 환경 구축 ‘마포를 담다’	39,000
7	장애인의 문화향유권 확대를 위한 ‘마포누구나댄스 페스티벌’	20,000

□ 세부추진계획

- 주민참여예산 종합 추진계획 수립: 2026. 1.
- 주민참여예산 세부사업 추진: 2026. 2. ~ 11.
- 주민참여예산 추진현황 점검: 2026. 8.

□ 소요예산: 254,155천원(구비)

□ 기대효과

- 다양한 주체들이 함께 만들어 나가고 협력하는 사업을 통해 장애인과 비장애인이 함께 어울리는 지역사회 조성

6. 장애인 복지증진을 위한 일상생활 보험 지원

상대적으로 사고 위험과 경제적 부담이 큰 장애인의 안전 보장과 사회참여 강화를 위한 장애인 생활안심보험 및 전동보장구 보험 지원

□ 사업개요

- 추진근거: 장애인복지법, 발달장애인 권리보장 및 지원에 관한 법률,
서울특별시 마포구 장애인 전동보장구 보험 가입 및 지원에 관한 조례
- 사업내용

사업명 구 분	장애인 전동보장구보험	장애인 생활안심보험
사업내용	· 전동보장구 운행 중 발생한 사고로 인한 제3자에 대한 배상책임	· 발달장애인 및 장애청소년이 피해를 준 제3자에 대한 신체·재산상 배상책임 및 본인 상해보험
가입대상	· 전동보장구(전동휠체어, 스쿠터)를 이용하는 마포구 거주 등록장애인 [341명]	· 발달장애인 전 연령층 [1,190명] · 장애청소년(9세~24세) [176명]
가입기간	· 2026. 9. 5.~2027. 9. 4.(1년 단위 계약)	· 2026. 7. 31.~ 2027. 7. 30.(1년 단위 계약)
가입방법	· 일괄가입(별도 신청 불요)	· 동주민센터 신청(별도 신청 필요)
보장내용	· 사고 당 50,000천원 한도 지원 · 피보험자 자기부담금 없음 · 변호사 선임비 5,000천원 한도 지원	· (상해보험) 상해후유장해, 24시간상해입원일당, 특정전염병, 골절수술비, 골절진단비, 화상수술비, 화상진단비, 식중독 · (배상책임) 일상생활배상책임
예 산	16,000천원(구비)	37,388천원(구비)

□ 세부추진계획

- 장애인 생활안심보험 및 장애인 전동보장구보험 추진 및 홍보: 2026. 1.~ 12.
- 보험갱신계약: 장애인생활안심보험(7월), 장애인전동보장구보험(8월)
- 보험가입자 사고 발생시 보상금 지급: 2026. 1.~ 12.

□ 소요예산: 53,388천원(구비)

□ 기대효과

- 장애인이 일상생활 중 발생할 수 있는 사고로 인한 예상치 못한 비용에 대해 보험을 지원하여 장애인의 사회경제적 안전망 제공

7. 중증장애인 생활 안정 지원을 위한 연금 지급

장애로 인해 생활이 어려운 중증장애인에게 연금을 지원하여 기본적인 소득보장을 실현하고 생활 안정 및 복지 증진 도모

□ 사업개요

- 대 상: 18세 이상 중증장애인 중 본인과 배우자의 소득인정액이 선정 기준액 이하인 자

○ 선정기준

구 분	선정기준액	기 본 공 제
단독가구	138만원	<ul style="list-style-type: none"> ■ 일반재산(주택) 1억 3,500만원 / 금융재산 2,000만원 ■ 근로소득 92만원 공제 후 30% 추가공제
부부가구	220.8만원	

○ 급여 종류 및 지급금액 (매월 1회 지급)

구 분		기초급여	부가급여	지자체급여
18세~64세	기초수급자(생계·의료)	349,360원	90,000원	40,000원
	차상위 계층	349,360원	80,000원	40,000원
	차상위 초과자	349,360원	30,000원	-
65세 이상	기초수급자(생계·의료)	기초연금 전환지급	439,360원	40,000원
	차상위 계층		80,000원	40,000원
	차상위 초과자		50,000원	-

※ 2026년 선정기준액 및 지급금액 '26년 1월 최종 고시

□ 세부추진계획

- 장애인연금 대상자 안내·홍보: 연중
 - 복지급여 신청 및 장애인등록시 제도 안내(구·동), 홍보리플릿 비치 등
- 장애인연금 수급자 관리: 연중
 - 신규·변경·중지 대상자에 대한 보장결정 및 통지
 - 연령 도래, 소득변동, 장애정도 변경시 신속한 자격 조정 등 대상자 관리 강화
- 장애인연금 지급: 매월 20일

□ 소요예산: 5,873,344천원

(국비 2,936,672천원, 시비 1,468,336천원, 구비 1,468,336천원)

□ 기대효과

- 중증장애인의 생활 안정 지원과 경제적 자립 촉진으로 사회통합에 기여

8. 소득보장 및 사회참여를 위한 장애인일자리 사업

취업 취약계층인 장애인에게 맞춤형 일자리를 제공하여 소득보장 및 사회참여 확대

□ 사업개요

- 대 상: 서울시 거주 18세 이상 등록장애인 231명
- 배치기관: 구·동주민센터, 사회복지시설, 학교, 도서관 등 48개 기관
- 일자리 유형

구 분		근로시간	월 급여	사업규모	주요 직무
일반형 일자리	전일제	주 40시간	2,156천원	66명	행정도우미, 복지서비스지원요원,
	시간제	주 20시간	1,078천원	34명	직업재활시설지원요원
복지일자리		주 14시간	577천원	111명	교통안내, 사서보조, 급식, 환경정리, 문화예술활동, 정신장애인특화직무 등
특화형일자리		주 25시간	1,351천원	20명	발달장애인요양보호사 보조

□ 세부추진계획

- 일자리 창출을 위한 신규 직무 및 배치기관 발굴: 연중
- 참여자 모집·선발·배치 및 사업 운영: (모집·선정)2025.11.~12. (배치)2026.1.
 - 서류심사 및 면접을 통한 선발, 장애유형·직무특성 맞는 근무배치 추진
 - 민간수행기관 공모 및 협약체결: 복지일자리(문화예술활동), 특화형일자리
- 사업 모니터링(수시) 및 지도 점검: 2026. 7.~ 8.
 - 참여자 교육실시 및 점검, 건의사항 수렴, 참여자 및 배치기관 만족도 조사 등

□ 소요예산: 3,764,352천원

(국비 1,129,112천원, 시비 1,317,370천원, 구비 1,317,870천원)

□ 기대효과

- 신규 일자리 발굴 및 맞춤형 취업 지원으로 장애인의 안정적 일자리 확대
- 근로 연계를 통한 경제적 자립 지원과 사회 참여 활성화로 복지 실현에 기여

9. 수요자 중심의 장애인 맞춤형 활동서비스 강화

장애인의 욕구와 환경을 반영한 맞춤형 활동지원으로 장애인의 자립생활 지원 및 가족 돌봄 부담 경감

□ 사업개요

- 대 상: 6세 이상~65세 미만의 「장애인복지법」 상 등록 장애인
- 사업기관: 장애인활동서비스 제공기관 11개소
- 사업내용

구분	장애인 활동지원서비스	발달장애인 주간활동서비스	청소년 발달장애학생 방과후활동서비스	최중증 발달장애인 통합돌봄서비스
지원대상	6세~65세 미만 등록 장애인	18세 이상 성인 발달장애인	6세~18세 미만 청소년 발달장애인	18세~65세 미만 발달장애인
지원내용	가사, 일상생활 등의 활동보조, 방문목욕, 방문간호 서비스	동료와 함께 참여하면서 낮시간을 의미있게 보낼 수 있도록 프로그램 제공	취미·여가, 직업탐구, 성인기 자립준비 등 다양한 프로그램 제공	일상생활훈련, 취미활동, 자립생활, 행동지원 등
사업기관	5개소	2개소	2개소	2개소
사업규모	1,115명	37명	44명	5명

□ 세부추진계획

- 서비스 신청 접수, 대상자 선정 및 변동관리: 연중
 - 신규, 변경, 갱신 등 서비스 신청자 접수 및 선정결과 유선 및 서면 통지
 - 유효기간 만료 예정자, 가구 환경(독거, 사회생활 등) 변동 등 자격 관리 강화
- 수급자격 심의 및 자격결정을 위한 심의위원회 운영: 월 1회
- 전자바우처시스템 상시 모니터링(이상결제, 부정수급 점검 등) 실시
- 서비스 제공기관 정기 지도점검 실시 및 후속조치 관리: 연 1회

□ 소요예산: 28,081,503천원

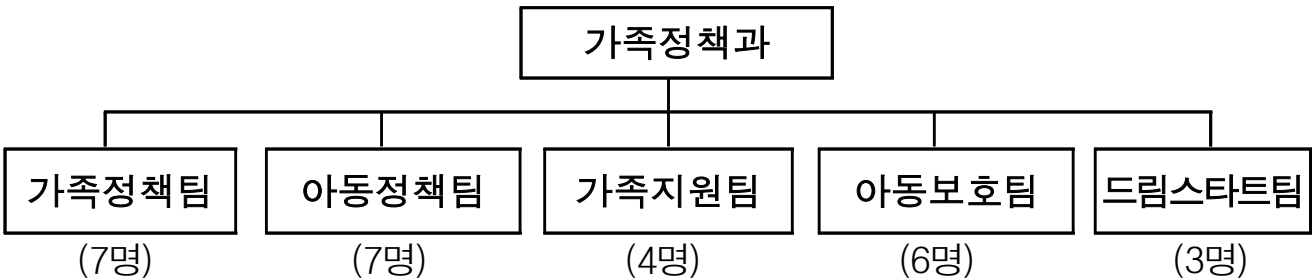
(국비 12,843,086천원, 시비 9,071,098천원, 구비 6,167,319천원)

□ 기대효과

- 일상생활과 사회활동이 어려운 장애인의 자립생활 및 사회참여 지원
- 발달장애인 맞춤형 지원으로 돌봄 공백 해소와 지역 사회 통합 돌봄 기반 강화

가족정책과

【조 직】



【인력현황】

(2025. 11월 현재, 명)

구 분	계	4급	5급	6급	7급	8급	9급	비고
정 원	27(2)	—	1	7	8	9(2)	2	
현 원	27(2)	—	1	6	5	11(2)	4	()임기제

※ ()는 8급 임기제 2명
 ※ 현원에 사고인원 미포함 : 지원근무(7급 1명), 육아휴직(8급 2명)

【소관 시설 현황】

(2025. 11월 현재, 개소)

여성복지 (8)				한부모가족복지 (4)		
여성센터	성매매피해 지원시설	가정폭력 보호시설	성폭력피해 보호시설	출산지원	양육지원	한부모가족 복지상담소
1	2	1	4	1	2	1

아동복지 (23)					가족복지(1)
아동복지시설	영유아 통합지원센터	지역아동 센터	우리동네키움센터 (다함께돌봄)	키즈카페	마포구 가족센터
2	1	10	9	1	1

2026년도 주요업무 계획

1. 함께 포용하고 성장하는 여성친화도시 조성

모두를 포용하고 존중하는 평등 문화 확산과 여성의 삶의 질을 높이는 여성친화도시 마포를 조성하고자 함

□ 사업개요

- 추진근거: 마포구 양성평등 기본조례, 마포구 여성친화도시 조성에 관한 조례
- 사업대상: 마포구 주민
- 사업내용: 성평등 정책 추진기반 구축, 양성평등 의식·문화 확산, 안전한 도시환경 조성

□ 세부추진계획

- 성인지적 관점의 정책 수립과 실행력 강화를 위한 추진기반 구축
 - 성인지 통계조사 실시: 조사 결과 성평등 정책·사업에 활용
 - 여성친화도시 시행계획 수립 및 이행점검
 - 성별영향평가 추진을 통한 정책의 성인지력 향상
- 양성평등 의식·문화확산 사업 추진
 - 양성평등주간 기념행사 개최, 양성평등 및 성인지 향상 교육 실시
- 위험으로부터 안전하게 활동할 수 있는 도시환경 조성
 - 방범시설물 설치·보수, 안심장비 지원
 - 생활밀착형 안전 증진을 위한 주민 모니터링단 운영

□ 소요예산: 273,738천원(시비 79,774천원, 구비 193,964천원)

□ 기대효과

- 성평등 의식·문화 확산과 차별 없이 존중받는 분위기 조성
- 지속가능한 지역사회 성평등정책 추진기반 마련

2. 공감과 성장의 플랫폼, 마포여성동행센터 운영

지역 내 성평등 문화 확산 및 여성의 복지와 권익증진을 지원하기 위해 마포여성동행센터를 운영하고자 함

☐ 사업개요

- 추진근거: 「서울특별시 마포구 양성평등 기본조례」 (제6장 센터 설치 및 운영)
- 시설현황: 마포여성동행센터
- 사업대상: 마포구 주민
- 사업내용

주요사업	세부사업(안)
여성의 복지 및 권익 증진	<ul style="list-style-type: none"> • 세대별 문화·여가·건강·복지 프로그램 • 여성친화도시 특화 프로그램 • 여성친화시설(맘카페) 운영 • 여성·가족 대상 민관 연계·협력사업
여성의 사회참여 및 역량강화	<ul style="list-style-type: none"> • 마포여성기록아카데미 및 교육결과물 전시 • 경력보유여성 취·창업 지원프로그램 • 주민기획단 소모임 및 등록동아리 지원
양성평등 인식개선 및 문화확산	<ul style="list-style-type: none"> • 성평등 주제 인문학 강좌 ‘0308아카데미’ • 공간과 전시를 통한 인식개선, 성평등 문화인식 캠페인 • 세대별 양성평등 및 찾아가는 폭력예방교육 • 여성의날, 양성평등 주간 등 행사

☐ 세부추진계획

- 센터 운영계획 수립: 2026. 1월
- 주요사업별 프로그램 운영: 연중
- 여성의날(3월), 양성평등주간 행사 및 마포여성기록아카데미 전시(9월) 개최
- 센터 사업 평가 및 활동공유회: 2026. 11월

☐ 소요예산: 508,083천원(구비)

☐ 기대효과

- 여성의 삶의 질 향상과 성평등 실현 및 세대통합 기여

3. 행복한 삶을 잇는 1인가구 지원사업

1인가구의 다양한 생활형태와 정책수요를 반영한 지원사업 추진으로
사회적 고립감 예방 및 삶의 질 향상

□ 사업개요

- 추진근거: 「서울특별시 마포구 1인가구 지원 조례」 제7조(지원사업)
- 사업대상: 마포구 1인가구 / 87,979가구(전체가구의 48.7%, 2025. 9.기준)
※ 연령별 비율: 20대 이하 26.2%, 30대 27.7%, 40대 13.4%, 50대 10.7%, 60대 이상 22%
- 사업내용: 마포구 1인가구 지원사업 계획 수립, 1인가구지원센터 운영 등

□ 세부추진계획

- 「제2차 마포구 1인가구 지원 기본계획(2026년~2030년)」 수립·추진
 - 제1차 기본계획(2021년~2025년) 수립 이후 5개년 계획 수립
 - 정부, 서울시 1인가구 정책방향 분석 및 우리구 정책방향 제시
 - 1인가구 지원사업 통합 관리체계 구축 및 성과평가
 - 1인가구 욕구 및 특성에 맞는 구 특화사업 발굴
- 1인가구지원센터 운영 활성화
 - 센터 인력 증원(기존 2명 + 신규 1명)에 따른 내실있는 1인가구 사업추진
 - 1인가구 민·관 협력 네트워크 구축 및 정보공유, 연계 강화 활동 추진
 - 1인가구 일상생활 기능 향상 및 사회적 관계망 형성 프로그램 운영
 - 센터 이용자 소통강화를 위한 간담회 및 성과 공유회 실시
 - 1인가구 참여 제고를 위한 온·오프라인 홍보활동 강화

□ **소요예산: 191,336천원**(시비 98,868천원, 구비 92,468천원)

□ 기대효과

- 1인가구의 특성과 필요에 맞는 맞춤형 지원사업을 통해 사회적 연대감 강화 및 1인가구의 행복도 제고

4. 아이행복 공간, 서울형 키즈카페 확충 추진

생활권 근거리에서 아동 누구나 언제든지 안심하고 뛰어놀 수 있는 서울형 키즈카페(공공형 실내놀이터)를 확충하여 아동의 놀이권 보장

□ 사업개요

- 추진근거: 「아동복지법」 제52조, 제53조
「서울특별시 마포구 공공형 실내놀이터 설치 및 운영에 관한 조례」
- 사업대상: 0~9세 아동 및 보호자
- 시설현황: 1개소(상암점) * 조성 중 또는 예정지 포함 시: 8개소
- 사업내용: 자유놀이 활동 공간 및 프로그램 제공, 놀이돌봄서비스 운영
 - 영유아 및 아동의 발달 특성에 적합한 실내 놀이환경 조성
 - 아동, 보호자와 함께 하는 프로그램 기획·운영, 놀이활동 관찰 돌봄 제공

□ 세부추진계획

- 서울형 키즈카페 운영 지원: 7개소
 - 키즈카페 운영비 및 인건비 지급(분기별)
 - 키즈카페 운영 지도점검(연 1회) 및 어린이놀이시설 안전점검(연 1회) 실시
 - 중대시민재해 예방 의무이행 점검(연 2회) 실시
- 서울형 키즈카페 확대 추진

연번	구 분	조성규모	조성예정일	주요업무 추진계획
1	서교동1호점(서현교회)	407.1㎡	2026. 03.	- 리모델링 공사 추진 - 놀이공간 설계 및 설치 공사 추진 - 구의회 민간위탁동의 및 수탁기관 선정 - 준공식 및 개소식 개최
2	도화동점(도화장난감대여점)	210.5㎡	2026. 04.	
3	염리동2호점(신촌교회)	200.85㎡	2026. 04.	
4	서교동2호점(SH공사)	273.89㎡	2026. 05.	
5	서강동2호점(창전실뿌리)	292.66㎡	2027. 12.	- 서강동2호점: 보육정책과 신축 추진

□ 소요예산: 1,598,976천원(시비 899,962천원, 구비 699,014천원)

※ 신규 확충 조성비(시비 100%) 별도 교부

□ 기대효과

- 계절·미세먼지 등 외부환경에 구애 없이 즐길 수 있는 놀이환경 조성
- 보호자와 아동이 따로 또 같이 함께하는 놀이문화 확산 및 보호자 양육부담 완화

5. 아동이 안전하고 행복한 아동친화도시 조성

아동의 4대 기본권(생존·보호·발달·참여) 보장을 위한 친화정책 추진
으로 안전하고 행복한 성장환경 조성 * 2023. 7. 20. 아동친화도시 인증

□ 사업개요

- 추진근거: 「아동복지법」 제4조 제5항(국가와 지방자치단체의 책무)
「서울특별시 마포구 아동친화도시 조성에 관한 조례」
- 사업대상: 관내 18세 미만 아동
- 사업내용: 아동권리 증진을 위한 아동친화도시 조성

□ 세부추진계획

- 지속가능한 아동친화도시 조성을 위한 추진계획 수립 및 성과분석
 - 2026년 아동친화도시 조성 연차별(4년차) 시행계획 수립 및 아동친화예산서 발간
 - 아동친화도시 4개년(2022년~2025년) 운영성과 분석
 - 아동친화도시 재인증을 위한 연구용역 추진: 2026. 12. 재인증 신청
- 아동권리 보장을 위한 전담기구 운영
 - 아동권리옹호관 옴부즈퍼슨 운영: 연2회 정기회의 개최
 - 아동친화도시 추진위원회 및 실무추진단 운영: 연2회 정기회의 개최
- 아동의 4대 기본권리 보장을 위한 아동친화사업 및 홍보 추진
 - 제4기 어린이·청소년의회 및 제3기 우리동네 놀이기획단 운영
 - 아동권리주간(11월 20일 해당주간) 기념 아동권리 교육 및 홍보 추진
- 아동의 건강한 성장 지원을 위한 (가칭)아동복지센터 설치
 - (설치방법) 現 영유아통합지원센터의 기능 전환
 - (주요내용) 아동건강증진을 위한 전용공간 설치, 아동친화사업 추진 등

□ 소요예산: 167,600천원(구비)

(아동친화도시 조성 105,700천원, (가칭)아동복지센터 설치 61,900천원)

□ 기대효과

- 아동친화도시 조성으로 아동의 안전하고 행복한 성장 도모
- 아동의 참여 활성화 및 아동 의견 수렴을 통한 아동친화정책 실현

6. 아이의 오후를 채우는 방과후 돌봄서비스 제공

돌봄 사각지대를 해소하고 돌봄 공백을 해결하기 위해 지역사회 중심의 촘촘한 아동돌봄체계 구축

□ 사업개요

- 추진근거: 「아동복지법」 제44조의2 및 제52조
- 사업대상: 돌봄이 필요한 18세 미만 아동
- 사업내용: 지역아동센터, 우리동네키움센터에서 방과 후 돌봄서비스 제공
 - 아동의 안전한 보호, 급·간식 제공 및 숙제지도 등 기본서비스 제공
 - 아동중심 체험형 놀이활동 및 교육·문화·예술 등 특화 프로그램 운영

□ 세부추진계획

- 초등학교 중심의 우리동네키움센터(다함께돌봄센터) 운영: 9개소
 - 위탁기간 만료 기관 재계약·재위탁 추진: 4개소(4, 5, 6, 7호점)
 - ※ 4호점(공덕동), 5호점(아현동), 6호점(염리동), 7호점(서강동)
 - 우리동네키움센터 운영 지도점검(연 1회) 및 시설 안전점검(연 2회) 실시
- 초·중·고 중심의 지역아동센터 운영: 10개소
 - 지역아동센터 시설장 정례 간담회 운영: 2회
 - 돌봄서비스 향상 위한 아동복지교사 파견: 12명
 - 우리동네키움센터 운영 지도점검(연 1회) 및 시설 안전점검(연 2회) 실시
- 돌봄시설 간 협력 및 자원연계 등 소통을 위한 지역돌봄협의회 운영: 연 2회
- 「서울특별시 마포구 지역아동센터 운영 및 지원에 관한 조례」 개정
 - 「아동복지법」 개정(2025.10.23. 시행): 협동돌봄센터 내용 추가

□ 소요예산: 3,827,148천원

(국비702,291천원, 시비1,900,135천원, 구비1,224,722천원)

□ 기대효과

- 아동의 행복하고 건강한 성장을 위한 촘촘한 돌봄환경 조성
- 맞벌이 부모의 양육부담 경감으로 만족도 제고

7. 아동의 일상을 지키는 공적 보호체계 운영

아동학대 예방 및 보호대상아동에 대한 적절한 보호조치와 체계적인 보호·관리를 통해 아동의 복지증진을 위한 공적 책임 강화

☐ 사업개요

- 추진근거: 「아동복지법」 제15조 및 제22조
- 사업대상: 18세 미만 보호대상아동 및 자립준비청년
- 사업내용: 아동학대 예방 및 보호대상 아동의 보호조치와 관리
 - 아동학대 신고 조사·보호 및 아동학대 예방 활동
 - 보호대상아동 및 자립준비청년 등에 대한 상담, 보호, 사후관리 등 추진

☐ 세부추진계획

- 아동학대 즉각 대응 및 보호체계 강화
 - 아동학대 신고 조사 및 응급조치(보호조치) 실시
 - 아동학대 신속대응을 위한 24시간 당직근무 및 학대노출 고위험군 아동에 대한 분기별 전수조사 실시
- 아동학대예방 홍보활동 및 교육을 통한 아동학대 인식개선 추진
- 보호대상아동 공적보호체계 운영 및 보호종료 후 사후관리 지원
 - 보호대상아동 조사, 보호조치, 양육상황점검 등 아동의 건강한 성장 도모
 - 자립준비청년(보호종료아동)의 안정적 사회진출을 위한 자립 지원
- 아동복지심의위원회(사례결정위원회) 운영으로 아동보호 전문성 강화

☐ 소요예산: 271,584천원

(국비 84,588천원, 시비 84,588천원, 구비 102,408천원)

☐ 기대효과

- 보호대상아동에 대한 공적 책임 강화로 아동이 행복하고 안전한 성장 환경 조성

8. 취약계층 아동 통합서비스 제공

취약계층 아동에게 공평한 출발기회를 보장하고 사전 예방적, 맞춤형 통합서비스를 통해 아동의 건강한 성장과 발달 지원

□ 사업개요

- 추진근거: 「아동복지법」 제37조, 같은 법 시행령 제37조
- 사업대상: 만12세 이하(초등학생 이하) 취약계층 아동 및 가족, 임산부
- 사업내용: 취약계층 아동에게 사전 예방적, 맞춤형 통합서비스 제공
 - 아동발달 평가 및 욕구조사를 통한 취약계층아동 통합사례관리 제공
 - 개인별 맞춤형 통합서비스 및 가족기능강화 프로그램 지원

□ 세부추진계획

- 가족의 특성에 맞는 영역별 전문 프로그램 지원: 총55건

분야	프로그램 수	주요프로그램
신체·건강	23	건강관리를 위한 건강검진, 성교육, 영양교육 (연중)
인지·언어	13	가정방문 학습지원 프로그램 『기초부터 탄탄』 (연중)
정서·행동	15	심리치료 프로그램 『마음의 소리』 (연중)
부모·가족	4	가족기능 강화 프로그램 『가족상담』 (연중)

- 전문적이고 효과적인 사례관리 시스템 활성화
 - 슈퍼비전 운영: 분기별(연 4회)
 - 전문기관 연계 통합사례회의 실시: 수시 진행
 - 내부사례회의: 주 1회 진행

□ 소요예산: 306,105천원

(국비 119,528천원, 시비 35,858천원, 구비 150,719천원)

□ 기대효과

- 드림스타트 가정의 문화적 욕구해소 및 가족구성원 간 소통활성화
- 아동발달영역을 고려한 전문화된 서비스 지원으로 아동의 전인적 발달도모

