

새로운 마포 더좋은 마포

# 2026년도 주요업무 계획

제281회 마포구의회 임시회



2026. 1.

보 건 소



# 순 서

---

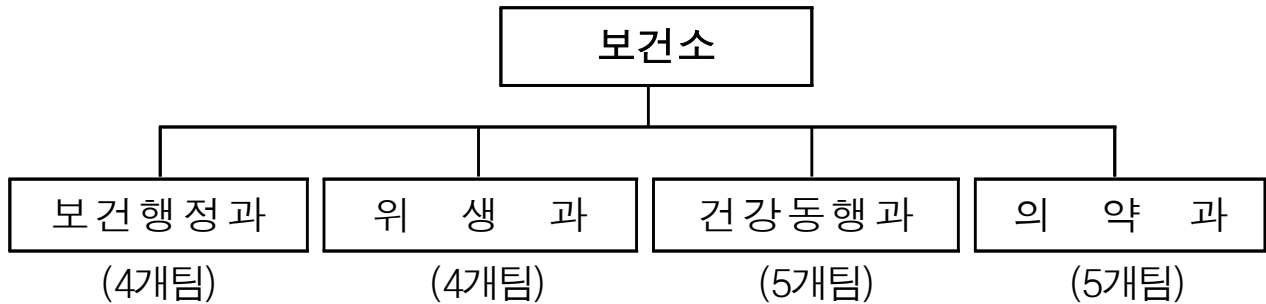
I. 일 반 현 황	1
------------	---

## II. 2026년도 주요업무 계획

1. 보건행정과	2
2. 위생과	9
3. 건강동행과	14
4. 의약과	23

# 일 반 현 황

□ 기 구 ----- 4개과 18개팀



□ 인 력 ----- (정원:115명, 현원:105명)

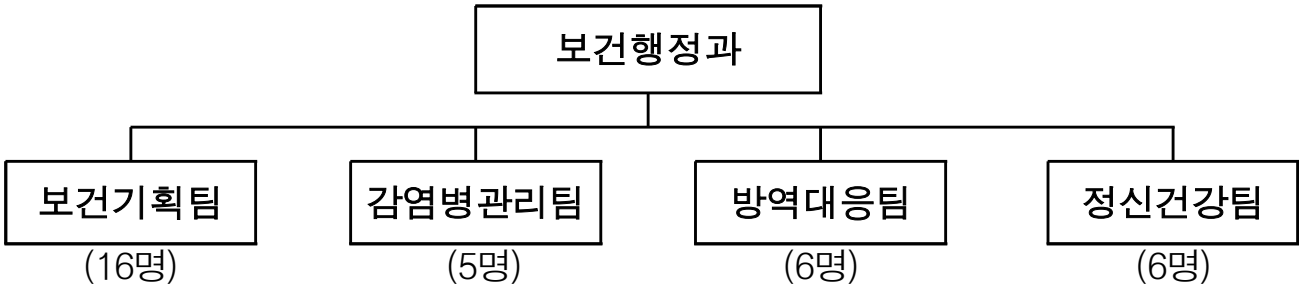
구 분	직 급	총계	4급	5급	6급	7급	8급	9급	비고
총 계	정 원	115	1	10(7)	21(1)	37	35(3)	11(1)	0임기제
	현 원	105	1	7(4)	31(1)	23	31(3)	13(1)	
보 건 행 정 과	정 원	38	1	7(6)	7(1)	10	9(1)	4(1)	
	현 원	33	1	4(3)	7(1)	8	7(1)	6(1)	
위 생 과	정 원	22		1	5	8	6	2	
	현 원	21		1	6	4	7	3	
건 강 동 행 과	정 원	26		1	5	11	9(1)		
	현 원	25		1	9	5	10(1)		
의 약 과	정 원	29		1(1)	4	8	11(1)	5	
	현 원	26		1(1)	9	6	7(1)	3	

※ ( )는 5급 임기제 4명, 6급 임기제 1명, 8급 임기제 3명, 9급 임기제 1명

※ 현원에 사고인원 미포함: 가족돌봄(6급 1명, 8급 1명), 육아휴직(6급 1명, 7급 8명, 8급 1명), 질병휴직(7급 3명, 8급 1명), 배우자동반휴직(8급 1명)

# 보건행정과

## 【조 직】



## 【인력현황】

구 분	계	4급	5급	6급	7급	8급	9급	비고
정 원	38	1	7(6)	7(1)	10	9(1)	4(1)	( )임기제
현 원	33	1	4(3)	7(1)	8	7(1)	6(1)	

※ ( )는 5급 임기제 3명, 6급 임기제 1명, 8급 임기제 1명, 9급 임기제 1명

※ 현원에 사고인원 미포함: 육아휴직(7급 4명), 질병휴직(8급 1명)

## 【차량현황】

(단위: 대)

계	특수구급차	일반구급차	방역차	업무용
8	1	2	3	2

## 【방역장비현황】

(단위: 대)

계	차량용 연막기	휴대용 연막기	고압동력 분무기	초미립자 살포기	수동식 분무기
26	2	9	2	4	9

※ 새마을자율방역봉사대 관리 장비 미포함

## 【자치법규 현황】

- 보유현황: 8건(조례 7, 규칙 1)

# 2026년도 주요업무 계획

## 1. 구민 만족 보건행정서비스 제공

구민 맞춤형 보건행정서비스를 제공하여 건강도시 마포를 구현하고, 이용자 중심의 시설 운영 및 편익 증진으로 구민 만족도를 높이하고자 함

### □ 사업개요

- 사업기간: 2026. 1. ~ 12.
- 사업내용
  - 건강진단결과서(舊 보건증), 건강진단서(결핵, B형간염 등) 등 보건관련 제증명 발급
  - 외래진료(만성질환, 치과) 및 각종 검사(결핵, 간염, 골밀도, 대사증후군 등) 수납처리
  - 보건소 이용 안내, 직원 친절도 향상, 건강정보 제공 등

### □ 세부추진계획

- 맞춤형 보건행정서비스 제공
  - 건강진단결과서, 건강진단서 등 보건관련 제증명 발급
  - 1차 진료, 구강 진료, 각종 검사 수수료 수납 처리
- 이용자 중심의 민원실 운영 및 구민 만족도 제고
  - 보건소 이용 리플릿 제작·배부, 민원도우미 운영
  - 친절교육 실시, 친절직원 선정 및 자체 민원안내 매뉴얼 제작·활용
- 시기별 건강정보 제공
  - 마포보건소식지 건강톡! 알림톡!(매월), 시기별 건강·감염병 정보 게시(홈페이지)

### □ 소요예산: 39,997천원(구비)

- 보건소 민원안내 리플릿 제작, 보건소 친절교육 강사료 등
- 보건소 안내데스크 기간제근로자 인건비

### □ 기대효과

- 보건소 친절 분위기 조성을 통한 민원 만족도 향상
- 수요자 중심의 보건의료서비스 제공으로 구민 건강증진 도모

## 2. 2026 지역보건의료계획 수립

지역 실정에 맞는 지역보건의료계획을 수립·시행하여 지역주민의 보건의료 서비스 질을 향상시키고 주민건강 향상에 기여하고자 함

### □ 사업개요

- 추진근거
  - 「지역보건법」 제7조(지역보건의료계획의 수립 등)
  - 「서울특별시 마포구 건강생활실천협의회 및 지역보건의료심의위원회 운영에 관한 조례」
- 계 획 명: 제8기 서울특별시 마포구 지역보건의료계획
  - 수립주기: 4년 단위 중장기계획(제8기: 2023년~2026년)연차별 시행계획 수립시행(매년)
- 연차별 시행계획 주요내용
  - 제8기 지역보건의료계획 추진체계(전략, 과제, 성과지표 등 확인)
  - 3차년도(2025년) 계획 시행결과(실적, 개선방안 등 성과를 종합분석)
  - 4차년도(2026년) 세부 시행계획(연간 시행과제 작성, 성과지표 등 마련)

### □ 세부추진계획

- 제8기 지역보건의료계획 3차년도 시행결과 및 4차년도 시행계획(안) 수립
  - 3차년도 시행결과 및 4차년도 시행계획(안) 수립 ⇒ 서울시 1차 제출('26. 1. 5.)
  - 서울시 조정·검토 및 자치구 환류
- 지역보건의료심의위원회 심의 및 의회보고
  - 서울시 조정·검토 결과 반영, 심의위원회 심의 및 의회보고('26. 1월말)
- 제8기 지역보건의료계획 3차년도 시행결과 및 4차년도 시행계획 최종 제출
  - 연차별 지역보건의료계획 최종계획 ⇒ 서울시 제출('26. 2. 20.)
- 2026년 연차별 시행계획 시행(1~12월)

### □ 소요예산 : 1,850천원(구비)

### □ 기대효과

- 구민의 건강 수준 향상 및 주요 질환 예방
- 보건의료 자원의 효율적 연계를 통해 서비스 접근성 강화

### 3. 결핵 안심도시 구현

제2급 법정 감염병인 결핵의 예방, 조기 발견 및 치료 등 관리를 강화하여 결핵 발생률과 사망률을 감소시켜 구민의 건강증진에 기여

#### □ 사업개요

- 사업기간: 2026. 1. ~ 12.
- 사업대상: 지역주민, 관내 학교, 직장, 집단시설 등
- 사업내용
  - 결핵환자·가족 접촉자 관리, 집단시설 결핵 역학조사
  - 보건소 내소자 및 결핵 고위험군(노인 등) 결핵 검진
  - 결핵 예방 교육 및 홍보·캠페인 실시
- 추진근거: 「결핵예방법」 및 국가결핵관리지침(질병관리청)

#### □ 세부추진계획

- 질병관리청 시스템을 통한 결핵환자 관리(복약 관리, 치료 모니터링 등)
- 결핵실 내소자 결핵 검진 및 상담
- 결핵환자 역학조사 및 접촉자(가족 및 집단시설) 검진·관리
- 결핵 <sup>발병</sup> 고위험군(노인 등), <sup>전파</sup> 고위험군(학생, 복지시설 등) 이동 검진
- 집단시설(학교, 복지시설 등) 대상 결핵 예방 교육 및 홍보

#### □ 소요예산: 238,815천원(국비 114,978천원, 시비 75,885천원, 구비 47,952천원)

#### □ 기대효과

- 결핵환자 관리를 통해 치료 성공률을 높이고 결핵 사망률 감소
- 결핵 검진 등을 통해 결핵(의심)환자를 조기에 발견하여 결핵 전파 방지
- 결핵 예방교육 및 홍보를 통해 인식을 향상시키고 결핵 발생률 감소



## 4. 선제적 방역소독으로 감염병 안전지대 조성

위생 해충이 많이 발생하는 취약지역 중심의 방역소독으로 감염병을 예방하고 구민의 건강을 보호하여 감염병으로부터 안전한 환경 조성

### □ 사업개요

- 사업기간: 2026. 1. ~ 12.
- 사업대상: 마포구 관내 전체
- 사업내용: 감염병 예방을 위한 방역소독 실시
- 추진근거: 「감염병의 예방 및 관리에 관한 법률」 제51조(소독의무)

### □ 세부추진계획

- 관내 방역취약지역에 대한 선제적 방역 및 신속한 민원 처리
  - 방역기동반 구성: 2개반(3인/1개반)
  - 공원, 하천변 등 방역취약지역 월 1회 이상 선제적 방역소독 실시(4월~10월)
- 새마을자율방역봉사대 활동 지원으로 관내 방역공백 해소(4~10월)
  - 활동비, 방역기기용 유류비, 방역약품, 방역장비 수리비, 마스크 등 보호구
- 공원, 하천변 등 취약지역에 해충퇴치기 설치·운영(5~10월)
  - 설치대수: 196대
  - 운영방법: 전문업체 위탁관리
- 쥐 방제를 위한 스마트 IoT 장비 설치 운영(1~12월) : 73대
- 월동모기 방제('25.12월~ '26. 3월)
  - 대상: 300세대 미만 공동주택 및 2,000㎡미만 대형건물 등의 정화조 및 집수정
  - 방법: 현장 방문 후 유충밀도 조사 및 방제실시, 모기성충 방제 병행 실시

### □ 소요예산 : 329,709천원(구비)

### □ 기대효과

- 선제적 지역밀착 방역활동으로 감염병 예방 및 주민건강 보호
- 신속한 맞춤형 방역소독으로 주민 불안감 해소 및 쾌적한 생활환경 조성

## 5. 신종 감염병 확산 방지를 위한 신속 대응체계 구축

신종·해외유입 감염병 및 법정 감염병 발생에 신속히 대응하기 위해 상시 감시체계를 강화하여 지역주민 건강을 적극적으로 보호하고자 함

### □ 사업개요

- 사업기간: 2026. 1. ~ 12.
- 사업대상: 지역주민
- 사업내용
  - 감염병 발생 대비 신속 대응체계 구축 및 역학조사반 구성·운영
  - 감염취약시설 감염병 집중 관리 및 감염병 대응인력 특별 교육 실시
  - 신종·해외유입 감염병 발생 및 법정 감염병 확산 대비 대응체계 마련
- 추진근거: 「감염병의 예방 및 관리에 관한 법률」 제4조

### □ 세부추진계획

- 감염병 발생 상황에 대비한 신속한 방역 대응체계 구축
  - 비상방역대책반 구성·운영 및 24시간 상시 감시체계 유지
  - 감염병 감시 매뉴얼에 따른 역학조사 등 신속한 대응체계 가동
- 신속한 현장조사 및 대응을 위한 역학조사반 구성 운영
  - 인력구성: 역학조사관 및 역학조사지원 인력 전담 배치
  - 예비방역인력 양성교육, 지자체 감염병 대응 실무자교육(FETP-F) 등 이수
- 고위험군 보호를 위한 감염취약시설 예방·관리 강화
  - 감염취약시설 모니터링 및 필요 시 종사자 선제검사 실시
  - 시설 종사자 및 감염병 대응요원 역량강화 특별교육 실시(상·하반기)
- 해외유입 신종변이 감시체계 강화 및 재유행 대응체계 마련
  - 신종변이 조기발견 및 전파 최소화를 위한 유관기관 협력체계 상시 유지
  - 신종·재출현 감염병 위기대응 정기교육 및 민관합동 훈련 참여

### □ 소요예산: 24,112천원(구비)

### □ 기대효과

- 감염병 발생 시 신속한 조치로 지역사회 확산 방지 및 구민 건강 보호

## 6. 생명존중문화 확산 및 마음돌봄 체계 구축

정신질환의 예방·치료와 생명존중문화 확산을 통해 지역주민의 소중한 생명을 보호하고 정신건강증진 친화적 환경 조성에 기여하고자 함

### □ 사업개요

- 사업기간: 2026. 1. ~ 12.
- 사업대상: 정신질환자, 자살고위험군 등 정신건강 취약계층 및 구민
- 사업내용
  - 지역사회 정신질환의 예방·치료 및 재활을 위한 정신건강복지센터 운영
  - 정신건강 고위험군 대상 전문적인 심리상담 서비스 지원
  - 우울·자살 고위험군 조기발견 및 위기개입으로 자살위험 사전 예방
- 추진근거
  - 「자살예방 및 생명존중 문화 조성을 위한 법률」 제4조
  - 「정신건강증진 및 정신질환자 복지서비스 지원에 관한 법률」 제4조

### □ 세부추진계획

- 지역주민 정신건강증진을 위한 정신건강복지센터 운영·관리
  - 정신질환자 등록관리 및 전문적인 사례관리 서비스 제공
  - 자·타해 위험 등 정신과적 위기상황 시 입원연계 및 정신질환 조기 치료 지원
- 우울·불안 등 정서적 어려움이 있는 구민에게 전문 심리상담 서비스 제공
  - 정신건강 고위험군 대상 전문심리상담기관에서 심리상담 서비스 지원
  - 마포구민 누구나 상담 가능한 보건소 내 마음상담소 개소 및 운영
- 생명존중문화 확산을 위한 자살고위험군 조기발견 및 위기개입
  - 자살 고위험군 선별검사, 등록관리 및 사례관리 서비스 제공, 자살의·시도자 위기개입
  - 생명지킴이 양성 및 생명존중 교육·자살 예방 캠페인
- 정신과적 위기상황 신속 대응을 위한 정신응급 공공병상 운영체계 구축
  - 응급정신질환자 및 구민의 안전을 위한 24시간 응급입원 가능 공공병상 운영

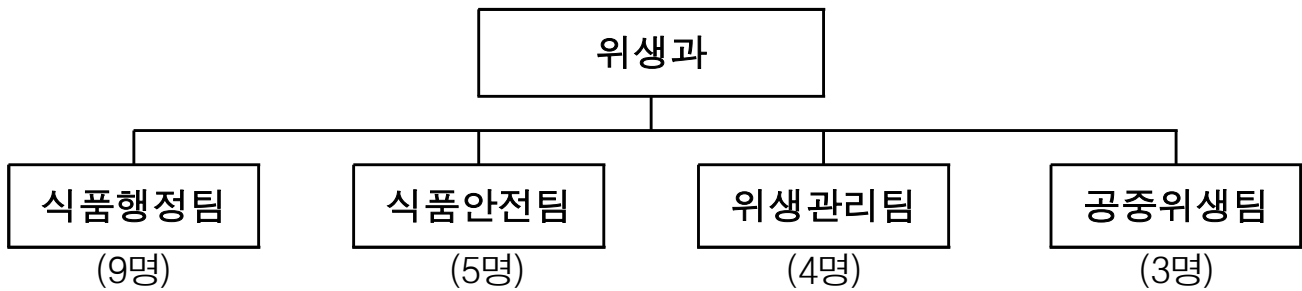
□ 소요예산: 2,273,260천원(국비 666,130천원, 시비 735,565천원, 구비 871,565천원)

### □ 기대효과

- 생명존중에 대한 긍정적 인식 증진 및 자살 예방에 대한 역량 강화
- 정신질환 조기발견·치료·재활을 통해 만성화 예방 및 구민의 정신건강 증진

# 위 생 과

## 【조 직】



## 【인력현황】

구 분	계	4급	5급	6급	7급	8급	9급	비고
정 원	22		1	5	8	6	2	
현 원	21		1	6	4	7	3	

※ 현원에 사고인원 미포함: 육아휴직(7급 1명), 질병휴직(7급 1명), 가족돌봄휴직(8급 1명)

## 【차량현황】

차량번호	차 종	용 도	등록일
700어 6486	스타리아(중형)	행정지원	2023. 7. 24.

## 【민간위탁현황】

사업명	수탁기관	위탁기간	예산	근거법령
어린이·사회복지 급식관리지원 센터 운영	이화여자대학교 산학협력단	2026.1.1.~ 2028.12.31.	794백만원 (국·시·구비)	- 「어린이 식생활안전관리 특별법」 제21조 - 「노인·장애인 등 사회복지시설의 급식안전지원에 관한 법률」 제5조

## 【자치법규 현황】

- 보유현황: 7건(조례 5, 규칙 2)

# 2026년도 주요업무 계획

## 1. 식품접객업소 위생관리 강화로 구민 건강 보호

식품접객업소에 대한 위생점검 및 수거검사 등 위생관리를 강화하여 식중독 예방 등 구민 위생서비스 수준 향상을 도모하고자 함

### □ 사업개요

- 사업기간: 2026. 1. ~ 12.
- 사업대상: 10,247개소 (2026. 1. 16. 기준, 단위: 개소)

계	일반음식점	휴게음식점	집단급식소	제과점
10,247	7,891	1,853	209	294

- 추진근거: 「식품위생법」 제22조(출입·검사·수거 등)

### □ 세부추진계획

- 식품접객업소 위생점검
  - 수시점검: 소비자식품위생감시원을 활용하여 투명한 위생 지도점검
  - 정기점검: 시기별·업소별·품목별로 위생기준 준수 여부 점검

점검일정	구 분	점검대상	세부 점검내용
3월	봄 행락철	김밥, 배달전문업소	개인 및 조리장, 식자재 위생관리 등
5월	다중이용시설 점검	키즈카페, 결혼식장 등	개인 및 조리장, 식자재 위생관리 등
5월, 9월	한우(원산지)관리	한우 취급 일반음식점	한우 유전자 검사
7월	여름철 다소비 식품	냉면, 콩국수 업소등	대장균, 식중독균 검사
9월	가을 행락철	햄버거, 샌드위치 등	개인 및 조리장, 식자재 위생관리 등
12월	성탄절 성수품	제과점(케익)	유통기한 경과 원료 사용 여부 등
연중	식품자동판매기	식품자동판매기	시설기준 및 영업자 준수사항 등

- 식중독 예방 지도점검: 식중독 예방 컨설팅 및 급식시설 점검

### □ 소요예산: 100,505천원(구비)

### □ 기대효과

- 식품의 안전성 확보로 구민에게 안전한 먹거리 제공 및 구정 신뢰도 향상
- 유해업소 단속과 먹거리 안전활동을 통해 구민의 건강 수준을 향상

## 2. 어린이·사회복지급식관리지원센터 운영

어린이·노인·장애인 등 취약계층이 안전하고 영양이 확보된 양질의 급식을 제공받을 수 있도록 급식위생·영양관리를 지원하고자 함

### □ 사업개요

○ 사업기간: 2026. 1. ~ 12.

○ 사업대상: 228개소 (2026. 1. 16.기준, 단위: 개소)

계	어린이집	유치원	아동복지시설	노인복지시설
228	155	4	23	46

- 급식인원 100명 미만(사회복지시설은 50명 미만)의 영양사가 근무하지 않는 시설

○ 운영방법: 민간위탁(이화여자대학교 산학협력단)

○ 인력 (단위: 명)

계	센터장	팀장	팀원		
			기획·운영	위생·영양	사회복지
15	1(비상근)	3	2	6	3

○ 사업근거

- 「어린이식생활안전관리특별법」
- 「노인·장애인 등 사회복지시설의 급식안전 지원에 관한 법률」

### □ 세부추진계획

- 급식소의 위생·안전 및 영양관리를 위한 순회방문지도
- 대상별 맞춤형 급식 위생·안전 및 영양교육 프로그램 운영
- 식단 제공 및 레시피 개발, 급식소 컨설팅, 통신문 등을 통한 정보제공

### □ 소요예산: 794,360천원(국비154,000천원,시비308,000천원,구비332,360천원)

- 민간위탁금: 사업비 770,000천원, 처우개선비 24,360천원

### □ 기대효과

- 어린이·사회복지 급식소의 위생·안전 및 영양관리 능력 향상
- 어린이·노인 및 장애인의 영양개선 및 건강증진

### 3. 춤 허용업소 · 청소년 유해업소의 효율적 관리

춤 허용업소 및 청소년 유해업소에 대한 관리를 강화하여 시·구민 이용에 대한 안전 확보 및 위생 서비스 수준 향상을 도모하고자 함

#### □ 사업개요

- 사업기간: 2026. 1. ~ 12.
- 점 검 반: 4인 1개조(공무원 4명)
- 사업대상: 737개소 (2026. 1. 16.기준, 단위: 개소)

계	춤 허용업소	유흥·단란	호프	감성주점·소주방	비고
737	55	95	534	53	심야영업소

- 추진근거: 「식품위생법」 제22조(출입·검사·수거 등)

#### □ 세부추진계획

- 춤 허용업소
  - 춤 허용업소 영업자의 의무 및 시설의 안전기준 등 점검
  - 비상구 개방여부 및 비상조명등 설치 등 각종 재난사고 대비
  - 영업장 내 춤을 출 수 있는 별도의 공간 설치여부 점검
  - 춤 허용업소 내 마약류 예방 홍보
- 청소년 유해업소
  - 청소년 주류 제공 등 불법 및 민원 발생업소 지도·점검
  - 타기관 통보 적발건 행정처분 및 이행여부 사후관리 실시
- 추진일정
  - 2026. 연중. : 안전시설 증명서(소방·전기)관련 입법 미비사항 해소를 위한 춤 허용업소 운영 조례 개정
  - 2026. 연중. : 춤 허용업소 및 청소년 유해업소 지도점검 실시
    - 10월 중 핼러윈 주간, 12월 중 연말연시 등 인파밀집 취약시기 특별점검 별도 실시
  - 2026. 10. : 2026년 춤 허용업소 대표자 간담회 개최

#### □ 소요예산 : 8,010천원(구비)

#### □ 기대효과

- 시기별 안전관련 시설점검으로 다중인파 밀집방지 및 시·구민 안전확보
- 수시 지도점검을 통한 영업주들의 관련 법령 준수 의식 고취

## 4. 공중위생영업소의 고품격 위생서비스 실현

공중위생업소 지도점검 및 공중위생서비스 평가를 실시하여 수준 높은 위생환경을 조성하고 국민 건강증진에 기여하고자 함

### □ 사업개요

- 사업기간: 2026. 1. ~ 12.
- 사업대상: 2,519개소 (2026. 1. 16.기준, 단위: 개소)

계	숙박업	목욕장업	이용업	미용업	세탁업	건물위생 관리업	위생물수건 처리업	위생용품 제조업
2,519	76	24	105	2,009	129	171	1	4

### ○ 사업내용

- 공중위생업소 지도점검 및 공중위생서비스 평가
- 공무원·명예공중위생감시원 합동 위생점검

### □ 세부추진계획

- 공중위생업소 지도점검: 업소별 시설 및 위생관리 기준 준수 여부

업 소 명	주요점검 사항	점검시기
숙 박 업	객실·침구·욕실 등 청결한 위생관리, 환기·조명 등 설비기준	연 중
목욕장업	소독·청소 등의 청결 및 욕조수 수질관리 여부 등	연 중
이·미용업	이·미용기구 보관상태, 소독장비 비치 여부, 위생관리기준 준수 등	연 중
세 탁 업	세탁용 기계·설비 관리, 세제·유기용제 관리 등	연 중
건물위생관리업	마루광택기, 진공청소기 등 시설 설비기준 적합 여부 등	연 중
위생용품제조업	표시기준 준수, 허용 외 성분 사용 여부 등	연 1회
위생물수건처리업	표시기준 준수, 품질검사 이행 여부 등	연 1회

- 공중위생서비스 평가: 2026. 9. ~ 11.

- 평가대상: 229개소(숙박업, 목욕장업, 세탁업)
- 평가내용: 업종별 27개 항목 위생서비스 수준 평가, 위생관리등급 지정·공표

### □ 소요예산: 14,000천원(구비)

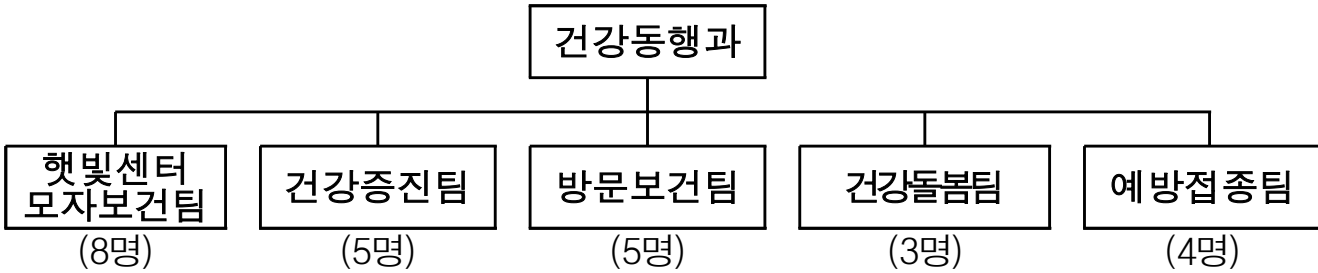
### □ 기대효과

- 공중위생 서비스 점검·평가를 통한 위생업소 위생수준 향상 및 국민건강 증진



# 건강동행과

## 【조 직】



## 【인력현황】

구 분	계	4급	5급	6급	7급	8급	9급	비고
정 원	26		1	5	11	9(1)		( )임기제
현 원	25		1	9	5	10(1)		( )임기제

※ ( )는 8급 임기제 1명

※ 현원에 사고인원 미포함 : 육아휴직(6급 1명, 7급 2명, 8급 1명), 질병휴직(7급 2명), 가족돌봄휴직(6급 1명)

## 【차량현황】

(단위 : 대)

계	건강증진사업	생애 초기 건강관리사업
3	1	2

## 【위탁현황】

시 설 명	개 소 일	수탁기관	위 치
마포구치매안심센터	2007. 7. 20.	가톨릭대학교 서울성모병원	마포구 대흥로 24길 50

## 【자치법규 현황】

- 보유현황: 9건(조례 8, 규칙 1)

# 2026년도 주요업무 계획

## 1. 임신 및 출산지원 『햇빛센터』 운영

임신 준비부터 산후조리와 태어난 아이의 건강관리를 원스톱으로 제공하여 안전한 출산환경 조성 및 ‘아이 키우기 좋은 마포’를 만들고자 함

### □ 사업개요

- 사업기간: 2026. 1. ~ 12.
- 사업대상: 가임기 남녀, 예비 부모, 출산 가정, 임산부 및 영유아 등
- 사업내용: 임신·출산·육아 원스톱건강관리, 임신단계별 건강교실 운영 등

### □ 세부추진계획

- 임신·출산·육아 맞춤형 원스톱 건강관리 서비스 제공
  - (임 신 前) 임신 사전건강관리 지원(검진 등), 난임부부 시술비 지원 및 상담 등
    - 임신 사전건강관리 지원: 20~49세 남녀 중 가임력 검사(난소기능검사, 정액검사 등)비 여성 최대 13만원, 남성 최대 5만원 지원
    - 난임부부 시술비 지원: 출산당 총 25회 신선배아 110만원, 동결배아 50만원, 인공수정 30만원 지원
  - (임 산 부) 임산부 등록 건강관리, 미혼모부 지원, 산전·후 우울관리, 구강 건강관리, 영양 플러스 등
    - 임산부 등록 건강관리: 초기(혈액 및 소변) 및 기형아 검사, 영양제(엽산제·철분제) 지급, 모자보건사업 등 안내
    - 영양 플러스: 저소득 임산부 및 영유아 중 영양 위험요인 보유자 대상 영양교육·상담, 보충식품 등 제공
  - (출산가정) 출산가정 방문간호, 산모신생아 건강관리 지원, (확대)산후조리 경비 지원(지원금 확대), 첫만남 이용권 등
    - 출산가정 방문간호: 간호사·사회복지사가 방문하여 영아 및 산모의 건강 관리 및 연계서비스 제공

- 산모신생아 건강관리 지원: 소득기준 및 출산 순위당 이용 가능한 산후도우미 바우처 차등 지급
- 산후조리경비 지원: 출생아 1인당 산후조리경비 바우처 지원(출생아당 100만원 정액 → 출생 순위별 차등 지급)
- 첫만남 이용권: 첫째아 200만원, 둘째아 부터 300만원 바우처 지원
- (영 유 아) 필수 예방접종(19종), 영양상담 평가 및 보충식품 지원, 영유아 건강검진, 영유아 의료비 지원 및 환아 관리, **(확대)**기저귀 조제분유 지원(소득기준 완화), 구강 건강관리 등
- 필수 예방접종(백일해 등 19종): 12세 이하 어린이 필수예방 접종 비용 지원
- 영유아 의료비 지원: 미숙아·선천성이상아 의료비, 선천성대사이상 검사 및 환아관리, 난청검사 및 보청기 지원
- 기저귀 조제분유 지원: 저소득층 가정에 만 2세 미만까지 기저귀(월 9만원), 조제분유(월 11만원) 지원(중위소득 80% 이하 → 100% 이하)

#### ○ 임신단계별 모자건강교실 운영(100회)

- (임신준비) 임신준비 부부교실 등
- (임신초·중기) 출산준비교실, 임신부요가, 임신부 구강교육 등
- (임신말·산후) 토요예비부모교실, 모유수유클리닉, 부모모임 등
- (영아·가족) 이유식영양교실, 손주돌보기교실, 오감발달교실, 영유아 심폐소생술교육 등

#### ○ 「임산부의 날」 기념 행사 개최: '26년 10월 중

- 임신부 태교음악회, 건강 강좌 및 건강 체험 부스, 포토존 운영 등

### □ 소요예산 : 10,888,464천원

- 국비 2,178,938천원, 시비 5,103,771천원, 구비 3,605,755천원

### □ 기대효과

- 햇빛센터 운영으로 임신·출산·육아 원스톱 건강관리 서비스 제공
- 출산 친화적 모자보건·복지 체계 구축으로 모자건강증진 도모

## 2. 대면 · 비대면의 조화! 맞춤형 방문건강관리사업

취약계층 및 65세 이상 어르신을 대상으로 맞춤형 방문건강관리서비스를 제공하여 건강상태를 유지 또는 증진시킴으로써 건강형평성을 보장하고자 함

### □ 사업개요

- 사업기간: 2026. 1. ~ 12.
- 사업대상: 건강 취약계층 및 65세 이상 어르신
- 사업인력: 35명(방문간호사 32명, 영양사 등 전문인력 3명)
- 사업내용
  - 방문간호사를 동별 배치하여 대상자 맞춤형 방문건강관리서비스 제공
  - 정보통신기술(AI·IoT)을 활용, 비대면 건강관리서비스 제공
- 추진근거: 국민건강증진법 제3조, 지역보건법 제11조, 보건의료기본법 제31조

### □ 세부추진계획

- 건강취약계층 및 65세 이상 어르신 대상 맞춤형 방문건강관리서비스 제공
  - 대상자 발굴, 대상자 등록 및 건강평가(군분류)를 통한 지속적 건강관리서비스 제공
  - 보건소 내·외 자원연계를 통한 맞춤형 보건·복지서비스 제공
  - 의료·돌봄 통합지원 사업과 연계한 포괄적 건강관리서비스 제공
  - 폭염·한파 등 이상기후 대비 계절별 건강관리서비스 제공
- 노쇠예방 소집단 건강관리 프로그램 운영 및 마을건강센터 운영
- 정보통신 기술(AI·IOT 기기)을 활용, 비대면 건강관리서비스 제공
  - 스마트기기 활용, 건강 정보수집을 통한 상시 모니터링 체계 구축
  - 전문 인력을 통한 분야별(만성질환관리, 신체활동, 식생활) 건강 컨설팅 수행

### □ 소요예산 : 2,504,557천원

- 국비 540,480천원, 시비 1,361,719천원, 구비 602,358천원

### □ 기대효과

- 질환 및 건강 정보로 어르신들의 자가 건강관리 능력 향상 및 건강수명 연장
- 건강 취약계층의 건강격차 해소 및 건강형평성 제고

### 3. 간접흡연 피해 예방 및 금연지원서비스

간접흡연 피해 예방을 위한 금연구역 지정·관리를 통하여 금연 환경 조성 및 흡연자를 위한 금연지원 서비스 확대로 구민 건강증진에 기여하고자 함

#### □ 사업개요

- 사업기간: 2026. 1. ~ 12.
- 사업대상: 지역주민 및 관내 직장인
- 사업내용
  - 간접흡연 피해 예방을 위한 금연 환경조성 및 금연지원 서비스
  - 금연교육 및 금연 분위기 조성을 위한 다양한 홍보활동
- 추진근거: 국민건강증진법, 서울특별시 마포구 간접흡연 피해방지 조례, 서울특별시 금연환경 조성 및 간접흡연 피해방지조례

#### □ 세부추진계획

- 간접흡연 피해 예방을 위한 금연 환경 조성
  - 국민건강증진법에 근거한 금연시설(구역)관리 강화 및 공중이용시설 지도·점검
  - 금연구역 흡연자 계도 및 과태료 부과·과태료 감면신청 관리
  - 간접흡연 피해 관련 민원 상담 및 처리
- 흡연자의 금연실천을 위한 금연지원 서비스 제공
  - 보건소 금연클리닉 운영, 금연치료, 금연보조제 제공 등 맞춤형 금연상담 서비스
  - 보건소 내소가 어려운 직장인·대학생 등을 위한 이동 금연클리닉 운영
- 흡연예방 교육 및 금연 분위기 조성을 위한 지역사회 홍보
  - 일터·생활터 및 생애주기별 흡연예방 교육, 다양한 매체 활용 홍보 및 캠페인

#### □ 소요예산 : 251,540천원

- 국비 100,560천원, 시비 30,168천원, 구비 120,812천원

#### □ 기대효과

- 금연 환경 조성을 통한 간접흡연 피해 방지
- 흡연을 감소를 통한 구민의 건강증진 및 건강수명 연장에 기여

## 4. 건강증진사업 및 체력인증센터 운영

통합적인 생애주기별 건강증진 서비스 제공 및 체력인증센터 운영으로  
지역주민의 건강증진사업 체감도 향상 및 건강행태를 개선하고자 함

### □ 사업개요

- 사업기간: 2026. 1. ~ 12.
- 사업대상: 지역주민
- 사업내용: 생애주기별 통합 건강증진 사업 및 체력인증센터 운영
  - 신체활동·비만예방관리, 영양 및 절주사업, 체력인증센터 운영
- 추진근거: 국민건강증진법, 지역보건법, 국민영양관리법

### □ 세부추진계획

- **(신규)서울체력9988 체력인증센터 운영**
  - 운 영: 2개소(마포망원체력인증센터, 마포서강체력인증센터)
  - 내 용:
    - 개인별 체력인증, 운동처방 및 건강증진 사업 운영 등 수행
    - 국민체력100 사업과 협업하여 체력측정 결과에 따라 인증서 발급
    - 손목닥터9988 연동 시 인센티브 제공 및 사후관리 프로그램 연계
- **생애주기별 맞춤형 신체활동 및 영양관리 사업**
  - 생애주기별·생활터(보육시설, 학교, 경로당 등)의 신체활동·비만 예방관리 및 교육
  - 걷기 활성화를 위한 소소한 걷기 챌린지 및 문화공원길 함께 걷기 운영
  - 취약계층 임산부 및 영유아 식생활 개선을 위한 영양플러스 사업
  - 취약계층 아동·청소년 건강관리지원(애들아과일먹자 사업), 어린이 미각형성 프로그램 운영, 생애주기별 영양교육 및 홍보 등
- **음주폐해 예방 및 음주 위험성 인식변화 유도를 위한 교육 및 홍보**

### □ 소요예산 : 1,184,539천원

- 국비 64,254천원, 시비 608,305천원, 구비 511,980천원

### □ 기대효과

- 건강생활 실천, 만성질환 예방 및 취약계층 건강관리 강화
- 구민의 건강수준 향상 및 건강 형평성 제고

## 5. 감염병을 이기는 힘! 예방접종 실시

대상자에게 적기 예방접종을 실시하여 감염병 확산으로 인한 피해를 최소화하고 합병증으로 인한 질병을 예방하여 주민의 건강증진에 기여하고자 함

### □ 사업개요

- 사업기간: 2026. 1. ~ 12.
- 사업대상: 마포구민
- 사업내용: 어린이·성인 국가예방접종 및 자체예방접종사업 운영
- 추진근거: 감염병의 예방 및 관리에 관한 법률

### □ 세부추진계획

- 어린이 국가예방접종, **(확대)** HPV 예방접종, B형간염 주산기감염 예방사업(19종)
  - 미접종자 집중관리 및 예방접종사업 홍보로 예방접종률 향상
  - 12세 남아 HPV 예방접종 확대
- 국가 및 지자체 성인 예방접종지원 사업(6종)
  - 폐렴구균 예방접종: 어르신 대상자 및 백신 수급 관리
  - **(신규)** 백일해, B형간염, 신증후군출혈열, 장티푸스, 대상포진 접종
- '26-'27절기 인플루엔자(독감) 및 코로나19 예방접종 실시
  - 인플루엔자 예방접종: **(확대)** 어린이(13→14세), 임신부, 어르신, 취약계층 접종률 및 백신관리
  - 코로나19 예방접종: 어르신·면역저하자 및 감염취약시설 대상자 관리 및 홍보
- 안전 접종을 위한 위탁의료기관 관리(총 191개소)
  - 위탁의료기관 선정 및 계약, 연 1회 방문점검, 백신 수급관리, 접종 시행비 지급 등
- 예방접종 후 이상반응 신고 및 피해보상 신청·접수

### □ 소요예산 : 7,199,925천원

- 국비 2,091,216천원, 시비 2,439,723천원, 구비 2,668,986천원

### □ 기대효과

- 예방접종 지속 시행으로 감염병 발생 예방 및 집단 전파 방지
- 감염병 차단으로 구민의 건강권 확보와 사회·경제적 부담 완화

## 6. 따뜻한 동행! 치매관리사업

인구 고령화 및 치매환자 증가에 따라 조기진단 및 관리, 치매교육 등 유기적인 통합관리 서비스 제공으로 치매 중증화 억제 및 국민의 삶의 질 향상에 기여하고자 함

### □ 사업개요

- 사업기간: 2026. 1. ~ 12.
- 사업대상: 60세 이상 지역주민
- 사업내용: 치매 통합관리 서비스 제공
  - 치매 조기검진 및 등록관리, 치매 인식개선 활동, 의료비 및 공공후견 지원
- 운영방법: 가톨릭대학교 서울성모병원 위탁(2024.1.1. ~ 2026.12.31.)
  - 사업위치: 마포구치매안심센터(마포구 대흥로 24길 50 염리종합사회복지관 3층)
- 추진근거: 치매관리법 제3조, 제17조

### □ 세부추진계획

- 치매 조기검진(5,800건) 및 대상자별 등록관리(28,000명)
  - 선별검진 및 정밀검진을 통한 조기발견, 원인확진검사 시행
  - 정상, 치매 고위험군, 치매환자, 치매가족 등 대상자별 등록관리
  - 인지건강 교육 프로그램, 치매환자 쉼터, 가족 프로그램 운영 등
- 치매 인식개선 및 치매 친화적 환경 조성을 위한 활동
  - 다양한 매체를 활용한 홍보와 행복한 기억찾기 캠페인 활동
  - 지역주민 대상으로 치매에 대한 이해와 인식개선 교육 실시
  - 기억친구 및 기억친구 리더 양성, 실종 예방 서비스 제공
  - 치매안심마을·치매안심주치의 운영 등
- 저소득층 의료비 지원 및 중증 치매 대상자 공공후견인 지원
  - 저소득층 대상 치매검진비, 치매치료관리비 지원
  - 의사결정에 어려움을 겪는 중증 치매 대상자에게 공공후견인 지원

### □ 소요예산 : 1,656,236천원

- 국비 769,118천원, 시비 456,244천원, 구비 430,874천원

### □ 기대효과

- 치매예방, 조기진단 및 관리 등 통합관리를 통한 치매 중증화 억제
- 치매에 대한 다양한 활동을 통한 치매 친화적인 사회·문화적 환경 조성



## 7. 건강취약계층을 위한 서강보건지소 운영

일상생활 수행에 어려움을 겪는 자에게 통합 건강관리 서비스를 제공하여 살던 곳에서 건강한 생활을 영위할 수 있도록 지원하고 자 함

### □ 사업개요

○ 사업기간: 2026. 1. ~ 12.

○ 사업대상

- 건강장수센터 운영: 퇴원 환자 등 건강돌봄이 필요한 경증 어르신
- 지역사회중심재활사업: 지체·뇌병변 등 법적 등록장애인(정신 제외)
- 통합돌봄사업: 통합돌봄 대상자 중 보건의료 지원이 필요한 노인 및 장애인

○ 사업내용

- 건강장수센터 운영: 초고령사회 대비 수요자 중심의 건강관리서비스 제공
- 지역사회중심재활사업: 재활보건실 운영 등 장애인 재활서비스 제공
- 통합돌봄사업: 의료-요양-돌봄 연계를 통한 지역사회 기반 건강통합돌봄 서비스 제공

### □ 세부추진계획

○ 건강장수센터 운영

- 다학제팀(의사, 간호사, 영양사, 운동사(물리치료사) 조직 구성 및 운영
- 맞춤형 재택 건강관리 및 보건의료서비스 연계·조정

○ 지역사회중심재활사업

- 재활보건실 운영 및 방문재활 실시, 그룹운동·사회참여 등 재활프로그램 운영
- 장애인 사례관리 서비스 제공 및 재활협의체 운영

○ 통합돌봄사업

- 보건소 건강분야 통합돌봄 총괄 계획 수립
- 보건소 보건·의료 건강분야 서비스 연계·모니터링

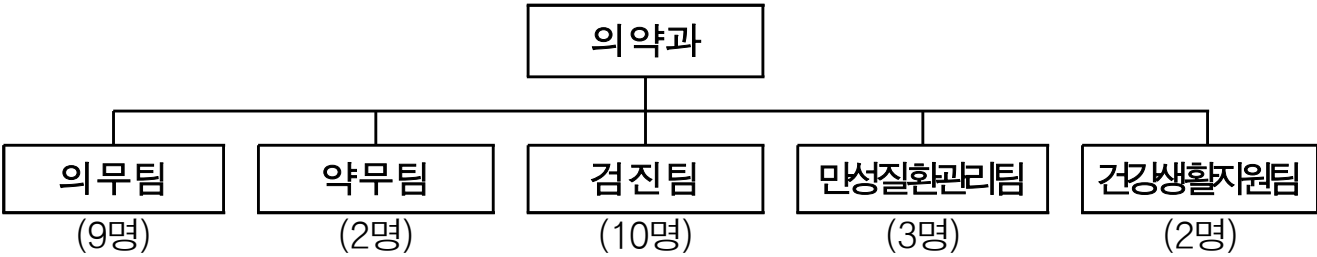
□ **소요예산: 199,312천원(국비 25,114천원, 시비 7,534천원, 구비 166,664천원)**

### □ 기대효과

- 초고령사회에 대비한 통합형 어르신 건강관리 관리체계 구축
- 건강관리 능력 향상 및 만성질환의 중증화 방지를 통한 건강수명 연장

# 의 약 과

## 【조 직】



## 【인력현황】

구 분	계	4급	5급	6급	7급	8급	9급	비고
정 원	29		1(1)	4	8	11(1)	5	( )임기제
현 원	26		1(1)	9	6	7(1)	3	

※ ( )는 5급 임기제 1명, 8급 임기제 1명

※ 현원에 사고인원 미포함: 육아휴직(7급 1명), 배우자동반휴직(8급 1명)

## 【차량현황】

차량번호	차 종	용 도	구입일
70가 8096	그랜드스타렉스	행정지원	2015. 3. 23.
31모 8543	아반떼	행정지원(지소)	2011. 2. 1.

## 【의약업소 현황】

(2025. 12. 31.기준, 단위: 개소)

의료기관 및 의료업소											약 업 소							
계	병원	치과 병원	한방 병원	요양 병원	의원	치과 의원	한의원	약 업소	치과 기공소	안 마 원 등	계	약국	의약품 도매	의약품 판매	안전 상비 약품	의료기기		
																판매	수리	판매
938	5	3	3	3	425	199	156	115	20	9	1,910	226	37	156	357	1,068	18	48

## 【자치법규 현황】

- 보유현황: 11건(조례 11)

# 2026년도 주요업무 계획

## 1. 의약업소 안전관리 및 지도점검

의료업소 및 약업소 안전강화를 위한 온라인 자율점검을 실시하고 미실시 업소에 대한 현장점검으로 양질의 의료서비스를 제공하고자 함

### □ 사업개요

- 사업기간: 2026. 1. ~ 12.
- 사업대상: 관내 의료기관 및 의료업소, 약업소
- 사업내용
  - 온라인 인터넷 자율점검제 실시(상반기: 보건소 제출, 하반기: 자체보관)
  - 유관기관과의 관계 협력을 위한 회의 개최
  - 홈페이지, SNS, 블로그 등을 활용한 사전 법령안내
  - 민원유발업소 등 현장 기획점검 실시 및 관련법 위반사항 행정처분
- 사업근거: '서울시 의약업소 및 의약품등 지도·유통 관리 계획'

### □ 세부추진계획

- 1단계: 온라인 인터넷 자율점검제 실시
  - 상반기 1회(보건소 제출), 하반기 1회(자체보관)
- 2단계: 자율점검 미실시 업소 및 민원유발 업소 현장점검 실시
- 유관기관과의 관계 협력을 위한 회의 개최

### □ 소요예산: 6,297천원(구비)

### □ 기대효과

- 자율점검을 통한 의약업소 자가관리 능력 향상
- 문제업소 및 민원 업소의 집중 점검으로 관리효율성 제고
- 관련 기관 간 유기적 협업으로 정보공유

## 2. 약물 오·남용 예방 교육 및 마약류 익명검사 실시

인구의 고령화로 다제약물을 복용중인 노인의 약물부작용 사례가 증가하고, 젊은층의 의약품 오·남용 및 마약류 범죄 문제가 심각해짐에 따라 생애주기별 의약품 안전사용 교육과 조기 피해 차단을 위한 익명검사의 필요성이 대두됨

### □ 사업개요

- 사업기간: 2026. 1. ~ 12.
- 사업대상
  - 약물 오남용 예방 교육: 어린이, 청소년, 성인(청년, 어르신 등)
  - 마약류 익명검사: 익명 검사를 희망하는 서울시민
- 사업내용
  - 약물 오·남용 피해 및 안전한 의약품 사용을 위한 맞춤형 교육시행
  - 안전한 의약품 사용 교육 강사지원 등 마포구 약사회와의 협조체계 구축
  - 보건소 마약류 익명검사 및 홍보 실시

### □ 세부추진계획

- 약물 교육 수요 조사 및 교육 대상자 발굴
  - 약물 교육 대상자별 교육 수요 조사(공문 및 유선)
- 대상자별 약물 강사 선정 및 약물 오·남용 예방 교육 실시
  - 마포구약사회 등 약물 교육 강사단 협조하여 강사 선정
  - 생애주기별 맞춤 교육 실시
- 마약류 익명검사 실시 및 홍보

### □ 소요예산: 16,590천원(구비)

### □ 기대효과

- 생애주기별 맞춤 교육을 통한 국민의 안전한 의약품 사용 환경 마련
- 마약류 익명검사로 불법 마약류로부터 국민을 보호할 수 있는 안전망 구축

### 3. 생명을 살리는 응급의료관리

심폐소생술 교육으로 응급상황 대응능력을 갖춘 구민의 수를 증대시키고 구급차·자동심장충격기 등 응급장비의 관리와 지원을 통해 응급상황에 대한 신속한 대응환경을 조성하여 구민의 생명을 보호하고자 함

#### □ 사업개요

- 사업기간: 2026. 1. ~ 12.
- 사업대상: 마포구민, 학교·사업장 등 관내 단체
- 사업내용
  - 심폐소생술 상설교육장 운영
  - 찾아가는 구조 및 응급처치 교육 프로그램 운영
  - 자동심장충격기 신규 장비 설치 및 소모품 관리 지원
  - 구급차 및 자동심장충격기 점검

#### □ 세부추진계획

- 심폐소생술 상설교육장 운영 및 출장 교육
- 관내 학교·사업장 등 단체 대상 찾아가는 구조 및 응급처치 교육 실시
- 자동심장충격기 신규 장비 설치 및 기 설치지원한 장비의 소모품 관리 지원
- 구급차 및 자동심장충격기 설치기관 대상 점검 실시

#### □ 소요예산: 158,603천원(국비 18,250천원, 시비 51,064천원, 구비 89,289천원)

#### □ 기대효과

- 심폐소생술 교육 제공으로 응급상황 대응능력 강화하여 안전한 마포 구현
- 자동심장충격기 및 소모품 지원으로 신속한 응급처치 환경 조성

## 4. 구강건강관리

사전예방적 맞춤형 구강관리 서비스 및 취약계층의 구강질환관리 접근성 향상을 통해 구강건강 증진으로 건강수명을 연장하고자 함

### □ 사업개요

- 사업기간: 2026. 1. ~ 12.
- 사업대상: 어린이, 학생, 임산부, 어르신, 기초생활수급자, 장애인, 차상위 등
- 사업내용
  - 생애주기별 전문가 구강보건교육 및 홍보
  - 구강질환관리를 위한 예방처치 및 취약계층 치과진료
- 추진근거
  - 「구강보건법」 제5조, 12조, 15조 및 국민건강증진법 제18조
  - 서울특별시 마포구 학생치과주치의 및 아동 의료지원에 관한 조례

### □ 세부추진계획

- 취약계층 구강관리사업
  - 수급자·장애인 등 방문구강관리, 1차 치과진료 및 예방처치, 치료비지원
- 생애주기별 구강보건 교육 및 관리
  - 생애주기별 교육 및 어린이 불소도포 및 65세이상 불소도포·스켈링 등 예방관리
- 아동 치과치료 지원사업
  - 치과와 주치의를 맺어 구강예방관리 및 치료비지원 서비스 제공
- 치아건강관리사업
  - 구강보건의 날 행사 및 구강건강실태 조사, 서강보건지소 구강보건실 운영

□ **소요예산: 258,821천원(국비 13,600천원, 시비 25,536천원, 구비 219,685천원)**

### □ 기대효과

- 취약계층 대상 맞춤형 구강건강서비스를 통한 비례적 보편주의 시행
- 구강건강의 중요성과 바른 습관형성 및 행태개선으로 삶의 질 향상

## 5. 예방중심 생활습관 관리, 마포건강관리센터 운영

만성질환의 예방을 위해 다양한 방법의 생활습관관리 서비스 제공으로  
국민의 건강증진과 건강수명 연장에 기여하고자 함

### □ 사업개요

- 사업기간: 2026. 1. ~ 12.
- 사업대상: 19세 이상 지역주민
- 사업인력: 의사, 건강매니저, 간호사, 영양사, 체육지도사 등
- 사업위치: 마포건강관리센터, 일터, 생활터, 관내 병·의원 등
- 사업내용: 만성질환 예방 중심의 생활습관 건강관리 서비스 제공
- 추진근거: 보건의료기본법 제41조(만성질환의 예방 및 관리)

### □ 세부추진계획

- 대사증후군 예방 및 맞춤형 통합 건강관리서비스 강화
  - 대사증후군 조기 발견 및 분야별 전문인력 맞춤형 관리로 예방중심의 건강관리체계 구축
- 언제·어디서나 모바일앱(App)을 통한 비대면 건강관리 모바일헬스케어 사업
  - 모바일 앱(App)을 활용한 운동·영양 모니터링 및 맞춤형 건강정보 제공(신규등록 150명)
- 심뇌혈관질환 예방관리 교육 운영(40회) 및 인식개선 홍보 강화
  - 심뇌혈관질환 예방관리를 위한 건강교실 운영 및 다양한 매체활용 인식개선 홍보 활동
- 만성질환자 등록 관리를 위한 일차 진료실 운영 내실화
  - 고혈압, 당뇨병, 이상지질혈증 등 진료·검사·처방·건강상담 및 보건사업 연계 강화
- 지역사회 중심 일차의료 만성질환 관리체계 유지
  - 보건소·일차의료기관·국민건강보험공단 간 협력 체계 유지를 통한 체계적인 대상자 맞춤형 건강관리 서비스 제공

### □ 소요예산: 434,296천원

- 국비 2,495천원, 시비 119,745천원, 구비 312,056천원

### □ 기대효과

- 예방중심 통합 건강관리체계 구축으로 만성질환 조기발견
- 지역사회 중심 협력체계 강화를 통한 건강생활 실천 확산 및 건강격차 완화

## 6. 주민과 가까이! 아현보건지소 운영

예방 중심의 건강관리 서비스와 식생활 지원을 통해 건강 격차를 완화하고 주민의 지속 가능한 건강 기반을 조성하고자 함

### □ 사업개요

- 사업기간: 2026. 1. ~ 12.
- 사업대상: 마포구민
- 사업내용
  - 만성질환예방관리사업: 대사증후군 검진 및 건강강좌 운영
  - 건강커뮤니티사업: 요리·운동교실 및 건강 자조모임 운영
  - 농식품바우처 지원사업: 취약계층 대상 농식품 구매 바우처 지원

### □ 세부추진계획

- 만성질환예방관리사업
  - 대사증후군 검진: 신규대상자 발굴, 지속적인 추구관리 및 출장검진 실시
  - 건강강좌 운영: 생활습관 개선 및 스트레스 완화, 우울증 예방 등을 위한 건강증진 프로그램 운영
- 건강커뮤니티사업
  - 요리교실: 생애주기별 요리교실 및 취약계층 대상 건강요리교실 운영
  - 운동교실: 연령별 신체기능 특성을 고려한 맞춤형 운동교실 운영
  - 건강지도자 양성 및 건강 자조모임 운영
- 농식품바우처 지원사업
  - 임산부 및 34세 이하 청년 포함 생계급여 수급 가구 대상
  - 국산 농식품 구매가 가능한 바우처 월 단위 지원

### □ 소요예산: 954,258천원

- 아현보건지소 운영: 273,258천원(구비)
- 농식품바우처 사업: 681,000천원(국비 204,300천원, 사비 238,350천원, 구비 238,350천원)

### □ 기대효과

- 만성질환의 예방 및 올바른 관리를 통한 자가 건강관리능력 향상
- 지역자원 연계 및 주민의 자발적인 참여를 통한 건강한 지역 환경 조성
- 취약계층의 식생활 안정 및 균형 잡힌 영양 섭취 지원을 통한 건강 증진





MAPQ