

시설유형	2010년		2018년	
	시설명	인원	시설명	인원
주단지보호 및 돌봄지원	서부데이케어센터	50	서부데이케어센터	50
	마포데이케어센터	20	마포데이케어센터	24
	보사데이케어센터	14	보사노인복지센터	14
	마포재가데이케어센터	21	마포노인복지센터	21
	망월데이케어센터	20	망월데이케어센터	24
	전인복지센터	10	아현실버데이케어센터	17
	아현데이케어센터	20	아현노인복지센터	25
			우리마포데이케어센터	29
			창전데이케어센터	24
			한서데이케어센터	28
공동 생활가정	은혜케어센터	8	설화요양원	9
	은혜간호센터	9	살렘요양원	9
	서교사랑의집	5		
계		2,119		7,390

(5) 장애인 대상 사회복지기관

- 장애인대상 이용시설의 경우 2010년도에는 장애인종합복지관과 주간보호센터, 점자도서관, 직업재활시설, 사회복지시설 등 총 9개소에서 1,361명의 장애인이 이용하고 있었으나, 2018년에는 이용시설과 직업재활시설 등이 증가하면서 이용인원도 5,300여명의 장애인이 이용하고 있는 것으로 조사되었음.

<표 3-14> 장애인이용시설현황

시설유형	2010년		2018년	
	시설명	인원	시설명	인원
이용시설	마포장애인종합복지관	1,096	마포장애인종합복지관	5,000
	마포장애인종합복지관부설 주간보호센터	10	마포장애인종합복지관부설 주간보호센터	12
	마포점자도서관	15	하나렘넌트 장애인주간보호센터	12
			우리마포장애인주간이용센터	12
			마포발달장애인평생교육센터	30
			마포점자도서관	15
직업재활 시설	마리스타일터	30	마리스타일터	20
	마포구립직업재활센터	20	마포구립직업재활센터	20

시설유형	2010년		2018년	
	시설명	인원	시설명	인원
			우리마포보호작업장	19
			마포푸르메직업재활센터	20
사회복지 시설	대화샘솟는집	120	대화샘솟는집	120
	애린	15	해오름	20
상담센터	카프마포알콜상담센터	55	-	
계		1,361		5,300

- 장애인대상 생활시설의 경우 2010년도에는 총 10개소에서 174여명의 장애인이 생활하고 있었으나, 2018년에는 공동생활가정 4개소와 보호시설을 비롯해 단기거주시설과 사회복지시설 등에서 총 140여명이 생활하는 것으로 조사되었음.

<표 3-15> 장애인생활시설현황

시설유형	2010년		2018년	
	시설명	인원	시설명	인원
공동생활 가정	늘사랑의집	12	행복한집	9
	잔디네집	8	잔디네집	8
	라운홈	4	라운홈	4
			루치아	4
보호시설	맑음터단기보호센터	25	맑음터단기보호센터	25
	맑음터공동생활가정쉼터	5	한벗등지단기보호시설	10
	한벗등지단기보호시설	10	계명원단기보호시설	10
	계명원단기보호시설	10		
생활시설	마리스타의집	60	참좋은 집	30
사회복지 시설	카프남성거주시설	25	카프남성거주시설	25
	카프여성거주시설	15	카프여성거주시설	15
계		174		140

(6) 저소득 대상 사회복지기관

- 저소득대상 시설의 경우 2010년에는 5개 시설에 4,164명의 저소득층이 이용하는 것으로 조사되었으나, 2018년에는 금융복지상담센터가 증가하여 약 8,200여명이 넘는 저소득계층

을 비롯한 주민들이 이용하는 것으로 나타났음.

<표 3-16> 저소득시설현황

시설유형	2010년		2018년	
	시설명	인원	시설명	인원
복지관	사랑의전화 마포종합복지관	1,200	사랑의전화 마포종합복지관	1,200
	이대성산종합사회복지관	1,000	이대성산종합사회복지관	1,150
고용	마포지역자활센터	250	마포지역자활센터	250
	마포고용복지지원센터	1,625	마포고용복지지원센터	1,625
푸드마켓	행복나눔푸드마켓 3개소	89	행복나눔푸드마켓 2개소	2,400
금융상담			금융복지상담센터	1,656
계		4,164		8,281

3) 복지 공급 및 지역 자원 현황 분석 결과

□ 주민욕구와 사회변화에 따른 사회복지시설의 설치·운영 정책

- 마포구의 사회복지기관 및 시설은 영유아, 아동, 청소년, 노인 등 연령적 특성을 비롯하여 장애인, 여성, 가족, 정신보건 등 정책적 배려가 요구되는 계층 등 다양한 형태와 유형으로 설치·운영되고 있음.
- 2010년 제2차 지역사회보장계획 시 조사되었던 사회복지시설의 현황에서 30% 가량 증가되었으며, 시설의 종류도 다양화 되었음.

□ 공보육 욕구 증가와 영유아·아동, 청소년으로 이어지는 복지정책 확대의 필요성

- 영유아를 위한 보육시설의 증가폭이 매우 높음. 영유아·아동 인구가 감소폭임에도 불구하고, 증가추세를 보이고 있는 것은 절대적인 숫자가 부족하다는 것을 의미함. 증가된 숫자의 세부내용을 살펴보면, 직장 보육시설, 가정 보육시설 등 공공·민간 영역 증가세를 주도하고 있음. 국공립 보육시설의 증가를 통해 공보육 확대와 강화가 필요함.

- 학령기 아동을 위한 방과후 프로그램 및 시설, 아동학대 예방 및 보호 치료를 위한 지원 등 직접 지원을 위한 정책적 배려가 요구됨. 이는 점차로 감소되고 있는 아동인구의 변화 원인이 양육과 보육, 교육을 위한 가정 내 부담이 증가된 결과임. 이를 정책적 차원에서 상쇄시키는 1차적 노력으로 영유아, 아동을 위한 지원시설 및 센터의 확충으로 확보될 수 있음.
- 청소년 대상 사회복지시설은 크게 증가되지 않았으나, 직업체험지원센터, 학교밖 청소년 지원센터 등 변화되는 청소년 문화와 욕구를 반영한 지원센터 등이 추가적으로 설치되었음. 획일화된 교육제도, 경쟁적 사회 환경 등에 의해 노출된 학교 안팎의 청소년들을 위한 정서지원, 진로지원 정책 등 폭넓은 정책적 배려가 필요함.

□ 노인·장애인, 사회적 취약계층을 위한 지원시설의 증가

- 노인을 위한 복지시설은 100곳 이상 증가되었으며 이는 마포구의 노인인구 증가(17%)와도 뚜렷하게 상관관계를 보이고 있음. 이에 따라 복지관을 비롯한 경로당 등 이용시설의 증가 설치 및 돌봄이 필요한 노인들을 위한 돌봄지원센터 등 폭넓게 설치·운영되고 있음.
- 노인 당사자들의 정책 확장에 대한 욕구가 마포구에 직접 전달되는 특성과 그에 따른 효과도 상당 부분 영향 요인으로 작용하고 있음. 노인복지정책을 위한 관련 시설의 증가에 대한 정책적 의지도 확인되었으나 설치운영을 위한 비용을 확보하는 것이 관건임.
- 보호 위주로 운영되던 장애인 정책이 상담, 치료, 훈련, 여가생활 및 사회참여를 지원하는 형태로 변화되고 있으며, 이에 따라 지역사회재활시설, 직업재활시설 등의 확대 운영 운영이 뚜렷하게 보여 지고 있음. 향후, 탈시설 정책에 따른 장애·비장애 지역사회통합의 정책을 위한 대책 마련이 필요함.

□ 젠더 평등 인식에 기반한 여성 지원 시설의 확충

- 젠더 평등에 대한 사회적 욕구와 인식은 강화되는 측면이 있으나, 여전히도 피해를 받고 있는 여성의 발생에 대한 대책 마련이 지속되어야 함. 미혼모 시설, 성폭력 보호시설 등이 증가되었으나 여전히도 부족한 실정임. 아울러, 여성의 사회참여를 지원하는 교육 훈련 프로그램의 다양한 형태로의 운영과 증가에 대한 욕구가 표출되고 있음.

- 가족구조 변화, 여성의 사회참여 증가, 젠더 평등 인식의 확산 등 남성 중심의 사회적 구조에서 성평등적인 사회변화에 발맞춘 적극적인 정책적 노력이 필요함. 특히 다변화되고 있는 가족구조에 따라 한부모 가족, 다문화가족, 1인 가구 등 현재의 사회환경에서 취약한 그룹에 대한 정책이 시급히 확대 강화되어야 하고, 이를 통해 여성의 사회참여가 더욱 활성화 될 수 있도록 해야 함.

다. 4년간 집중해야 할 사회보장 욕구 및 지역문제 도출

1) 여성복지 분야

- 마포구 여성 인구수는 202,719명이며, 마포구 전체 인구의 약 52.6%에 해당함.
- 여성에 대한 주요 이슈는 대중매체·온라인 상 성차별적 표현, 불법촬영 등과 같은 언어적/비언어적 폭력과 성별 고정관념과 성별 고용격차 및 여성의 대표성 부족 등이 있음. 그리고 돌봄 노동에 대한 여성 편중화 문제, 사회적 문제로 심각해지고 있는 여성에 대한 폭력 등이 있음.
- 이에 대해 마포구는 다양한 여성관련 사회복지시설을 운영하고 있는데, 여성대상 사회복지시설은 2010년 당시에는 건강가정지원센터를 비롯하여 미혼모지원시설, 가정폭력보호시설, 직업훈련 및 지원센터 등 총 8곳의 시설(센터)이 운영되는 것으로 파악되었으나, 2018년 현재는 다문화가족 지원센터를 비롯하여 성폭력보호시설, 일본군위안부보호사업을 운영하는 센터 등, 사회적 변화 흐름이 반영되어 여성을 위한 지원센터가 2배 정도 추가적으로 설치 운영되는 증가세를 보임.
- 마포구 지역육구조사결과 외부지원 및 서비스 분야로는 아동 돌봄, 장애인 돌봄 과정에서 필요성을 상대적으로 많이 느끼는 것으로 나타남.
- 문화활동 및 여가활동의 어려움조사에서는 맞벌이 가구의 어려움이 상대적으로 크게 나타남. 이는 맞벌이 가구의 경우 문화여가를 즐길 수 있는 시간이 상대적으로 부족하기 때문으로 추측됨.
- 자녀에게 장애나 심리 등의 문제가 발생할 경우, 예전에는 이와같은 가족내 상황을 숨기려 했지만, 현재는 지역사회에 오픈하여 치료와 지원을 적극적으로 받을 수 있는 사회적 환경으로 변화되고 있으며, 지역주민과 이웃들의 인식에도 직접적인 변화가 있음.

(1) 성평등 의식 제고노력

- 이미 중장기 계획에서 중앙정부 차원에서 성평등 문화예술 콘텐츠 확산, 성차별 실태 모니터링을 위해 양성평등 관련 동영상, 웹툰, 안내서 등을 제작하여 홍보 및 활용 강화하고, 국가인권위원회를 비롯하여 시민모니터링단, 방송모니터 요원 등을 통해 감시 기능 강화하기로 하였음.
- 이에 조응하여 마포구 역시 지역내에서 다양한 문화센터와 기관을 통해 지속적인 성평등 교육을 시행하는 것이 요구됨. 특히, 여성을 대상으로 하는 교육보다는 지역내의 기업이나 남성을 대상으로 하는 성평등 캠페인이 지속적으로 시행되어야 할 것으로 보임.

(2) 고용현장에서 성차별 제고

- 우선 구청관할 기관 등에서 우선적으로 여성차별적 고용관행이나 노동관행을 개선하는 것에서 시작할 수 있으며, 지역사회보장협의체와 함께 성차별해소를 위한 고용평등상담실을 더 확대를 추진하는 것도 고려할 만함.

(3) 돌봄노동의 여성편중 완화

- 지역육구조사에서 지속적으로 제기하고 있는 문제는 돌봄노동에 대한 부담과 지원의 필요성인데, 이는 남성보다는 여성가구주에서 더 많이 나타나는 문제로 추정됨. 돌봄노동이 여성에게 과중하게 부담 지워 지게 될 경우, 일/가정 양립의 문제는 해결하기 어려워 질 것임. 특히 취약계층을 대상으로 한 돌봄서비스의 전향적인 확대공급이 필요함.
- 한국의 경우, 중소기업 및 취약계층은 기업이 제공하는 돌봄서비스에 대한 접근성이 현저하게 떨어져므로, 지자체가 적극적으로 개입하여 이들에 대한 돌봄서비스 공급을 고민하여야 함. 한부모, 다문화가정, 저소득 가정에 대한 돌봄서비스확대가 필요함.
- 가능하다면, 행정동 1개동에 국공립 보육시설을 전체의 몇%에 도달하겠다는 명확한 정책적 의지가 지자체의 장기계획수립에 반영되는 것도 고려해 볼만 함. 신규 국공립어린이집 등에 사회적 경제기업 우선 참여 제도화하고 국공립어린이집 위탁 운영 시 사회적 경제기업(사회적 기업, 협동조합)등 우선 참여하도록 하는 것이 중앙정부의 장기계획에 반영되어 있는데 이를 마포구 차원에서 민관거버넌스를 형성하여 시도해 볼 수 있을 것임.

4) 여성에 대한 일상적인 언어/씨언어 폭력 및 안전 대책

- 사회적으로 여성에 대한 폭력문제는 심각한 수준으로 인식되고 있음. 이에 대해 지자체가 실질적으로 대응하기 위해서는 협력적 민관거버넌스 구축이 필요함.
- 지역사회에서 민관이 이 문제에 대한 심각성을 공유하고 민간자원의 동원을 통해 부족한 공공의 네트워크를 보충하고 지역사회의 성평등 의식을 끌어올리려는 다양한 노력이 필요함

2) 영유아·아동 복지 분야

- 연도별 영유아 인구변화 추이를 살펴보았을 때, 2014년부터 2016년까지 별다른 변동 없이 유지되었으나 2016년 이후로는 지속적 감소경향을 나타내고 있음.
- 2018년 현재, 민간보육시설과 국공립보육시설의 설치운영 비율은 변함이 없으나, 약 40%의 증가 폭을 보여 40여개의 보육시설이 늘어났음.
- 아동이 있는 가구의 경우, 교육과 아동돌봄을 가장 우선순위에 놓아야 한다는 응답비율이 높았음
- 맞벌이 가구의 경우에는 아동 돌봄을 1순위 응답으로 한 비율이 높았음

(1) 돌봄서비스의 양적확대 및 지역 네트워킹 강화

- 돌봄서비스의 경우 저소득층 지원에서 탈피하여 보편적 서비스를 지향하여야 하며 지역의 돌봄네트워크를 강화하여야 함. 예를 들어 아동을 둘러싼 문제는 아동자체만의 문제가 아니라 가족문제를 내포하고 있으므로 가족의 다양하고 복잡한 문제를 다룰 수 밖에 없게 되므로 자원연계시스템을 통해 접근할 수 밖에 없음.

(2) 영유아/아동 가정지원을 위한 플랫폼 구축

- 마포구의 경우, 일반적이 부모의 교육기회는 지역사회에서 다양한 자원이 가동되고 있으나 영유가정지원을 위한 전문센터가 부족한 상황임.
- 영유아 가정의 문제는 가정을 중심으로 지역사회의 네트워크가 가동될 필요가 있으며, 이 중간 네트워크를 통해 인근의 자원이나 기존에 기능을 영유아 가정에 활용될 수 있도록 하여야 함.
- 특히 영유아 가정내 안전문제가 대두되는데 이는 가족내에서 은밀히 발생할 가능성이 매우 큼. 따라서 이러한 문제를 해결하기 위해서는 지역사회의 적극적인 연계가 가동되어야 함.

(3) 돌봄서비스 등 영유아·아동 관련 사회서비스에 대한 정보제공

- 아동이 많거나 미취학 아동이 있는 저소득 취약가구에서 아동 돌봄의 어려움을 크게 느끼고 있었

음 하지만 지역아동센터나 방과후 돌봄교실 등 아동돌봄서비스를 이용한 경험자 비율은 5.5%에 불과하였음.

- 이는 영유아/아동 돌봄이 보편적 서비스로 전환되고 있다고는 하지만, 여전히 저소득이나 취약가구 중심의 서비스 공급에 머물러 있거나 지역사회에 정보제공이 원활히 이루어지고 있지 않음을 나타내는 것일 수 있음.

3) 청년 분야

- 마포구에 주로 활동하는 청년들을 대상으로 청년조사를 추가적으로 시행하였는데, 마포구 청년들은 주로 일자리 문제와 주거문제를 우선 순위로 응답하였음. 주거지원은 보증금 지원이 높게 나타났고, 청년을 위한 지원조직 설치운영을 마포구청에 가장 필요한 부분으로 선택하였음.
- 추가적으로 재정상황이 개선된다면 문화여가비 지출과 의류비 지출을 늘리고 싶다는 응답이 가장 높았으며, 다음으로 외식비 지출 순으로 나타났음.
- 여가활동은 친구와 가장 많이 하며, 정보검색은 인터넷을 통하여 가장 많이 하는 것으로 조사되었음. 마포구에 대한 소식을 접한 적이 없다는 응답이 81%로 대다수를 차지하였으며, 소식을 얻지 못하는 이유로는 '소식이 필요 없다'는 응답이 67.9%인 것으로 나타났음.

(1) 지역사회에 대한 소속감 또는 연대성을 감지할 수 있는 다양한 정책요구

- 지역사회에 대한 소속감을 느끼기 위해서는 마포구가 주체가 되어 제공하는 다양한 정책적 지원이 필요함. 청년들은 주거비지원이나 일자리 제공을 지역사회가 하는 것이 아니라 국가에서 제공한다고 봄.
- 청년들이 마포구의 정책대상이자 정책제안자로서 활동할 수 있도록 다양한 매체를 활용한 홍보 활동이 필요할 것이며, 양질의 프로그램에 참여할 수 있도록 유도하려는 노력이 우선적으로 이뤄질 필요가 있겠음.

(2) 청년들을 위한 다양한 문화공간 창출

- 청년을 위한 문화·예술·스포츠·레저 공공기반을 마포구의 지리, 사회적 특성에 맞게 조성 및 활동 지원하여 청년들이 지역사회를 인식할 수 있도록 함.
- 청년들의 사회적 관계 발전을 위하여 마포구에서 동아리 지원, 강연 개최, 활동공간 확충 등의 노력이 요구됨

4) 노인 분야

- 2018년 마포구의 노인 수는 50,122명이고, 이는 마포구 전체 인구의 약 13%에 해당하는 수치임. 마포구 내에서도 인구분포의 상당한 지역차가 존재하며, 이를 감안한 지역사회보장계획 수립이 필요하다는 시사점을 얻을 수 있음.
- 노인대상 사회복지시설은 2010년에 비해서 100여 곳 증가하였는데, 이는 고령화에 따른 주·단기 보호센터와 방문요양센터 등 돌봄서비스를 제공하는 시설들이 현격하게 증가된 것이라고 판단됨.
- 마포구의 노인복지시설은 지역적 편차가 존재하며, 노인이라는 특수성 때문에 정보의 전달과 제공에 있어서 어려움이 존재함

(1) 이웃이 이웃을 돌보는 지역 커뮤니티 케어 구축

- 성인 돌봄의 경우, 인구의 고령화 및 급속한 가족해체에 따라 급증하고 있는 독거노인에 대한 돌봄서비스 체계를 구축하고 민관협력을 제도화하는 것이 필요함. 동시에 시설 및 기관 돌봄, 개인 돌봄의 개념에서 지역사회 돌봄이 개념을 적극적으로 도입하고 정책수립에 반영되어야 함.
- 성인 돌봄의 경우, 인구의 고령화 및 급속한 가족해체에 따라 급증하고 있는 독거노인에 대한 돌봄서비스 체계를 구축하고 민관협력을 제도화하는 것이 필요함.

(2) 지역사회와 함께하는 노인 일자리 창출

- 마포구를 비롯한 모든 지역에서 공통적으로 어르신들은 일자리에 대한 욕구가 가장 높음. 특히 마포구는 노인인구 대비 일자리 사업에 대한 지원이 총량적으로 많다는 평가를 받고 있음. 서울시 25개 자치구 중 5위를 차지하고 있는 것으로 나타남.
- 노노케어를 통한 돌봄서비스의 활성화를 위해 지역사회커뮤니티 케어와 일자리 사업의 매칭. 어르신에 대한 정보제공사업을 일자리사업과 연계하여 활용. 노인인구의 구조적 변화(건강기능 양호한 노인 증가, 적극적 사회활동 원하는 노인 증가 등)에 따른 양질의 일자리 확충이 필요한 상황. 공공시설 내 실버카페 설치, 마포구 주도의 베이비 부머 공공일자리 창출 등을 해 볼 수 있음.
- 어르신의 경험과 청년의 활동력이 융합된 사회적 경제 활성화와 지역 사회적경제의 청소년 교육 연계로 지역네트워크 구축 등을 시도해 볼 필요가 있음.

(3) 경로당의 현대화를 통한 문화/여가 서비스 프로그램강화

- 마포구내에 형성되어 있는 경로당 네트워크를 활용한 다양한 프로그램 시도함과 동시에 지역의 노인복지와 관련된 플랫폼은 노인복지관이 경로당이 유기적 협력을 모색할 필요가 있음.
- 최근 독거노인과 치매노인의 증가추세에 맞춰 경로당의 운영방향을 새롭게 재편하여 경로당만이 할 수 있는 노인돌봄기능을 갖추는 것을 검토할 필요가 있음. 노인복지관과 자원교류를 통해 경로당 여가문화 보급사업을 실시하고 있음. 경로당이 노인복지관보다 지역노인의 접근성이 용이한 점을 살려 지역밀착형으로 갈 수 있도록 특화사업을 추진하고 있으며 확대할 필요가 있음.

5) 장애인 분야

- 2017년 12월 기준으로 마포구 거주 등록 장애인은 13,250명이고, 이는 마포구 전체 인구의 약 3.3%에 해당하는 수치임. 연도별 장애인 인구수의 변화를 살펴보면, 2014년 이후 지속적으로 감소하는 추세를 보이고 있음. 실제 인구수에 있어서 지난 4년간 1,192명이 감소한 것으로 조사되었음.
- 장애인에 대한 돌봄 서비스가 돌봄 부담을 경감시키기에는 부족하다는 평가가 상대적으로 많았음.

(1) 기본적 생활보장문제 해결

- 마포구내 거주하는 장애인 당사자와 장애인 가족의 경제적 수준 내지는 경제적 욕구가 얼마나 되는지 공급자 측면에서 파악할 필요성이 있음
- 경제적 문제 지원과 관련하여 수반되는 다양한 행정적 절차 및 금융문제 상담 및 지원이 필요함. 이는 행정적 복잡성에서 기인하는 2차 문제를 줄일 수 있을 것임.
- 지속적으로 장애인 가구들에 대한 가계재무상담 및 교육프로그램이 운영될 필요가 있음

(2) 사회서비스에 대한 접근성 강화

- 스포츠센터가 있기는 하지만, 마포의 서쪽 끝인 상암에 있다 보니 접근성이 약함. 마포구내에 거주하는 장애인이 소수이다 보니 시설이 마포구내에 균등하게 분포하기 어려운 현실적 문제가 존재한다면, 장애인들이 기존의 시설에 쉽게 접근할 수 있는 이동수단 등이 고려되

어야 함.

- 장애인의 경우 이용시설이 존재하더라도 특성상 정보에서 소외될 가능성이 큼. 동시에 마포구와 인접하는 다른 구와 연계하여 상호 이용할 수 있는 구청간 연계시스템 도입도 검토될 필요가 있음.

(3) 장애인의 마포구 정주성 강화

- 마포구의 장애인 숫자는 지속적으로 감소를 하고 있는데, 이는 장애의 감소라는 긍정적 측면보다는 마포구 재개발 지역의 이주 진행에 따라 저소득 장애인의 전출이 증가한 것으로 추정됨.
- 정주성 강화는 장애인 일자리의 양적·질적 수준의 강화에서 시작할 수 있음. 직업재활시설이나 작업장을 운영하는 방식은 돌봄과 일자리가 함께 진행되는 사업임에도 지원인력(직원)의 숫자는 매우 부족함. 생산된 물품의 판매와 관련한 지원이 요구됨.

6) 저소득 계층 관련 분야

- 국민기초생활보장수급자 인구수의 변화를 살펴보면 2013년부터 2015년까지는 급격히 증가한 이후 2015년 이후로는 큰 변화가 없음.
- 저소득 취약계층은 돌봄, 건강, 기초생활, 주거, 취·창업, 학교교육 등 대부분의 영역에서 상대적으로 높은 욕구를 표출하였으며, 외부지원이나 서비스의 종류에 대한 응답에서도 가정소득 취약계층의 경우 이용료지원에 대한 욕구가 가장 크게 나타났음.

(1) 마포구 주민생활 기본선 구축에 대한 정립과 정책기준이 마련

- 저소득 계층 의료사각지대 현상이 관찰되며, 사례관리자의 역량에 따라 자원연계 수준차이가 발생하고 있음.
- 경제적 문제 뿐만 아니라 정신보건 문제들이 복합적이고 광범위하게 발생하고 있으며, 가구주의 거부문제도 해결해야 하는 중요한 문제임.
- 취약계층별 지원분야와 방안을 모색함과 동시에 마포구의 주민생활기본선을 구축하여 이를 달성하기 위한 민관협력체계를 강화하는 다양한 방법이 요구됨

(2) 주거복지에 대한 지역사회의 적극적 개입

- 지속적으로 상승하고 있는 주거비는 마포구의 경우 더 심화되고 있으므로, 취약계층에 대한 주거안정에 대한 장기적인 정책지원 계획이 필요함.
- 특히 저소득과 장애가 함께 발생할 경우, 마포구에 정주하지 못하고 다른 구 또는 시로 이주하는 경향이 나타남. 장애인의 경우, 마포구의 최근 인구감소는 이러한 측면에서 이해되어야 할 것으로 보임.
- 중앙정부에서 지원하는 주거급여 외에 마포구에서 지원 가능한 다양한 정책대안이 필요함.

(3) 정신건강에 대한 사회서비스 수요 증가

- 지역사회에서 정신건강(권)에 대한 욕구는 점차로 증가하고, 정신건강센터에 찾아오는 주민들도 점차 증가되고 있는 것으로 현장에서는 판단하고 있음.
- 정신건강문제는 현대사회의 인구학적 변화에 따라 1인가구, 독거노인가구, 여성가구, 다문화가구가 증가하면서 더 중요한 문제로 부각되고 있음.
- 우울, 알코올, 자살 등의 감정 및 스트레스 등이 질환이 주를 이루고 있으며, 이는 단순히 개인병리학적 접근에서 벗어나 지역사회와 함께 참여하여 해결하는 관점이 적극적으로 요구되며, 이는 지역사회 커뮤니티 케어 구축의 중요한 한 축이 되어야 함.

7) 다문화 분야

- 출신국적을 살펴보면 중국인(한국계 제외)이 1,343명으로 가장 많았고, 한국계 타이완인이 1,413명, 한국계 중국인이 1,343명, 일본이 961명 순으로 나타났음. 한국계 타이완인은 흔히 말하는 화교에 해당하는 외국인임.
- 상대적으로 다른 사회보장 대상 계층에 비해 소수이다 보니 독자적인 사회보장기관 및 시설의 구축이 현실적으로 어려우며, 정책과정에서도 다른 취약계층의 정책에 부수적으로 포함되는 것이 현실임.

(1) 다문화 이주 노동자 및 가정에 대한 사회적 인식개선

- 향후 다문화 이주민에 대한 사회적 논쟁이 가속화 될 것으로 예상되며, 이에 대응하기 위

해서는 사회적 인식개선 사업이 확대될 필요가 있음.

- 다문화 이주민에 대한 교육 및 인식개선 사업보다는 내국인을 대상으로 한 인식개선 사업이 더 요구됨.

(2) 돌봄 서비스 소외문제 해결

- 상대적으로 규모가 큰 보육시설에서 다문화 자녀를 기피하는 경향을 경험함. 보육시설에서 일상적으로 진행되는 생활이나 절차를 다문화 가정의 자녀가 따라가지 못해서 불편하다는 것이 그 이유임. 예를 들어 자녀가 한국말을 문제없이 한다는 전제하에서 보육시설의 프로그램이 형성되어 있는 경우가 많음.
- 단순노무직 중심의 취업과 낮은 소득을 보여주고 있는 다문화 가정의 경우 거주 장소는 마포구이지만 직장은 마포구를 벗어나는 경우가 많음. 이러한 경우 원거리 출퇴근이 불가피하고 지역사회의 사회서비스를 이용하지 못하는 경우 발생.
- 다문화 이주민 및 가정에 대한 실태파악에서 시작하여 이들이 서비스를 원활히 이용할 수 있는 운영체계를 구축할 필요가 있음.
- 국적취득 중심의 지원체계로 인해 가뜩이나 열악한 다문화 이주민들에 대한 지원이 더 힘들. 국적취득 중심의 지원체계에서 벗어날 필요가 있음.

(3) 가족 간 소통의 기회를 제공

- 지역사회 동일국적의 선배 이주민을 멘토로 하여 한국의 문화와 언어를 쉽게 배울 수 있는 기회를 제공하는 것이 효과적임.
- 다문화 당사자 중심의 서비스에서 가족중심의 서비스로 패러다임 전환이 요구됨.
- 다문화 당사자 및 가구주 중심의 사회서비스 보다는 가족이 함께 소통하고 시간을 보낼 수 있는 프로그램의 운영을 활성화하여 가족간의 이해와 연대감을 강화시켜야 함.

3. 제4기 지역사회보장계획의 기본 방향

가. 목표 및 추진전략

〈 서울시 마포구 제4기 지역사회보장계획의 사업 구성 체계 〉



1) 목표 설정의 이유

제4기 마포구 지역사회보장계획 지역사회보장조사 결과에 따르면 저소득 취약계층들은 돌봄의 욕구가 충분히 충족되지 못하여 여전히 어려움을 겪고 있으며 기초생활보장, 건강, 주거와 관련된 어려움을 겪고 있다는 부분에 집중하여 주민들이 든든하게 생각하는 복지 마포를 구현하고 민선 7기 슬로건인 “소통과 혁신으로 더 크고 행복한 마포”를 만들기 위해 구민의 삶의 질을 향상시키는 기본선을 마련하고 보건복지부 커뮤니티 케어 사업, 서울시 돌봄SOS센터 사업 등을 대비하여 돌봄에 대한 중요도와 필요성을 4년간의 중기계획 목

표에 반영하고자 하여 “내 삶이 든든한 복지 마포”로 설정함

2) 추진전략 설정의 이유 및 근거(복지 수요공급 진단 결과)

추진전략 명	설정 이유	근거
<p>기본생활보장 기준 마련 및 취약계층의 기본생활보장</p>	<ul style="list-style-type: none"> - 저소득 취약가구는 여전히 돌봄의 욕구가 충분히 충족되지 못하며 기초생활보장, 건강, 주거와 관련된 어려움이 많음 - 중앙정부의 표준지원, 서비스 외에 저소득 취약계층을 대상으로 한 마포구 자체의 추가적인 지원체계 구축방안 모색 	<ul style="list-style-type: none"> - 제4기 마포구 지역사회보장계획 지역주민욕구조사(2018) : 광범위한 저소득 계층 의료사각 지대 현상, 주거관련 고통, 정신건강권보장, 부양의무제 등에 따른 생존권의 사각지대에 대한 대안 마련 필요 - 마포구주민적정생활소득 계층 연구(2017) : 노인1인가구, 한부모가구의 생활수준이 가장 열악한 것으로 나타났으며 정책적 지원이 우선적으로 필요한 가구로 보고됨
<p>돌봄서비스 지원체계 구축</p>	<ul style="list-style-type: none"> ○ 공급자 중심의 선별적 돌봄서비스 전달체계 한계 <ul style="list-style-type: none"> - 돌봄 서비스의 욕구는 보편적으로 증가하나 공급은 분절·파편화 되어 있어 이용자 욕구 충족 한계 - 복잡하게 분리되어 있는 서비스의 효과적인 전달을 위한 지역사회 지원체계 구축이 필요함 - 일상의 다양한 돌봄 욕구에 포괄적으로 대응하는 돌봄 서비스 제공체계와 긴급·일시적 비정기적 돌봄 욕구에 대한 충족 서비스 유연성 확보 ○ 돌봄서비스 확대로 지역 내 복지공동체 구축과 사회적 경제 활성화 <ul style="list-style-type: none"> - 찾동과 연계한洞(마을) 중심 돌봄커뮤니티 활성화로 사회적 안전망 구축 - 기존 찾동과 사회적 경제조직들과의 효율적인 연계·조정으로 정책효과 극대화 - 지역 기반 돌봄 서비스 확충을 통해 사회적 경제 활성화 및 민간자원 중심의 돌봄 공동체 구축강화 ○ 마포형 돌봄서비스 구축: 민관의 핵심정체성에 근거한 돌봄서비스의 공공성 확보 <ul style="list-style-type: none"> - 중앙정부의 표준서비스와 서울시 돌봄 SOS센터가 활성화되면 공공중심의 돌봄서 	<ul style="list-style-type: none"> ○ 제4기 지역복지욕구조사 : 은둔해 있는 취약계층을 발견하고 다양한 문제와 욕구를 가진 주민들을 지역사회보장서비스 체계로 편입시킬 수 있는 지역기반 지역사회보장서비스 생태계 구축이 필요함 ○ 돌봄SOS센터 추진을 위한 자치구 간담회 자료 : 돌봄SOS센터 추진으로 주민의 돌봄 욕구에 공공이 적극적으로 대응하고, 파편적으로 진행되던 돌봄 서비스의 통합적 연계로 시민 복지체감도 향상 시켜야 함

추진전략 명	설정 이유	근거
	<p>비스의 전반적 공급확대가 이뤄질 것으로 예상됨</p> <ul style="list-style-type: none"> - 메슬로우의 욕구이론을 참조하면, 돌봄 서비스 욕구층위는 하위욕구(생리적·안전의 욕구)도 있지만, 상위욕구(소속·애정·자아실현의 욕구)도 있음 - 복지의 보편성 측면에서 하위욕구의 국가책임이라는 양적이고 기초적 서비스의 확대와 상위욕구의 지역사회 내 충족이라는 삶의 질 변화를 위한 민간서비스가 층위를 이루는 전달체계의 개편이 필요함 - 마포형 돌봄서비스의 핵심은 구민의 상위·하위의 돌봄 욕구에 대해 공공과 민간이 각각의 핵심정체성에 근거하여 연계·협력 체계를 구축하고 대응하는 것임 	
<p>보편적 돌봄 서비스 활성화</p>	<p>○ 마포구 인구특성과 주요 돌봄서비스 공급 현황</p> <ul style="list-style-type: none"> - 서울시 평균 대비, 인구 고령화율은 다소 낮고, 경제수준은 다소 높음, 노인 인구 비율(65세 이상, 13.4%, 50,175명), 아동·청소년 인구비율(0~19세, 15.9%, 59,257명), 장애인 비율(3.6%, 13,229명), 기초생활수급자 비율(생계급여, 1.1%, 4,164가구)은 서울시 평균과 비슷하거나 다소 낮은 수준임 - 제4기 마포구 지역사회보장계획 욕구조사에 의하면, 마포구의 지역사회보장서비스 이용률은 도시기반 생활환경 서비스를 제외한 모든 서비스 영역에서 매우 저조하였고, 이용자의 만족도도 낮았음 - 최근 커뮤니티 케어, 돌봄SOS센터 등 돌봄 서비스 추세는 과거의 저소득층 지원에서 탈피하여 보편적 서비스를 지향하는 과정에 있으며, 이에 따라 보편적 구민의 욕구를 충족시킬 수 있는 돌봄 관련 지역사회보장서비스의 공급확대와 서비스 질 향상이 필요함 	<ul style="list-style-type: none"> - 제4기 지역복지욕구조사 : 돌봄 서비스의 양적 확대 및 질적 제고 방안 강구 필요 - 돌봄SOS센터 추진을 위한 자치구 간담회 자료 : 아동과 성인 등에 대한 긴급돌봄, 일반 돌봄, 일상편의 서비스에 대한 보편적 돌봄서비스 욕구에 대한 대응

추진전략 명	설정 이유	근거
	<p>○ 돌봄 서비스 접근성 강화</p> <ul style="list-style-type: none"> - 제 4기 지역사회보장계획 욕구조사에 의하면, 마포구 주민들은 국가 나 지자체가 제공하고 있는 사회보장 지원사업과 서비스의 필요성에 대한 인식수준이 낮으며, 관련 서비스를 적극적으로 이용하지 못하고 있음 - 이는 각종지원이나 서비스를 이용하지 않는 경우는 충분한 정보가 없다는 점도 일정 부분 영향을 미치고 있기 때문임 - 서울SOS센터 추진 방안 연구[마포구] <p>돌봄 서비스 수요현황(2018. 서울복지재단)에서도 돌봄 서비스 이용 과정에서의 경험과 어려움은 정보부족과, 신청하지 못하는 경우에 대한 해결책이 필요하다고 언급하고 있음</p> <p>○ 마포구 주요 돌봄 서비스 욕구</p> <ul style="list-style-type: none"> - 제 4기 지역사회보장계획 욕구조사에 의하면, 마포구 지역주민들의 사회적 위험 관련 어려움은 크지 않은 것으로 나타났으나, 아동·노인·장애인 등에 대한 돌봄 관련 어려움과 서비스 욕구는 상대적으로 크게 나타났음 - 아동 돌봄의 경우 보육과 같은 보편적 서비스의 질 향상을 위한 노력과 함께, 양육부담 경감정도가 큰 초등돌봄교실 등 보육 외 부분의 서비스 확대 노력이 필요함 - 성인 돌봄의 경우, 인구 고령화 및 급속한 가족해체에 따라 급증하고 있는 독거노인에 대한 돌봄 서비스 체계를 구축하고 민관협력을 제도화하며, 아울러 장애인 돌봄에 대한 추가적인 지원과 서비스 확대 추진하는 것이 필요함 	
주민주도형 마을복지공동체 활성화	<p>○ 사회적으로 공적서비스에 포괄되지 않은 주민의 자살이나 고독사 의심사례가 꾸준히 관찰되고 있으며, 이는 공공의 행정력과 서비스가 미치지 못하는 사각지대의 존재, 그로 인한 지역문제가 잔존하고 있음을 의미함. 이는 해체된 이웃 간 관계망을 회복하고 주민의 자발적 참여를 통한 지역의</p>	<p>○ 지역사회 복지현황 조사 결과(2018) : 전통적인 취약계층의 복지욕구 외에도 돌봄, 보건의료, 주거, 교육, 문화 등 다양한 지역사회복지욕구가 함께 존재함. 이에 적절히 대응하기 위해 동 단위 지역공동체 구축 마련의 필요성이 보고됨.</p>

추진전략 명	설정 이유	근거
	<p>문제해결을 지향하는 지역기반 주민참여 마을복지공동체 활성화를 통해 해소해 나갈 수 있음.</p> <p>○ 주민생활의 주요 반경인 동 단위에서 주민참여를 기반으로 한 복지와 마을, 자치 사업들이 추진 중에 있음. 비슷한 내용과 중복된 주민의 피로도 등의 문제가 지속되기 되어 음에 따라, 동 단위 마을복지공동체 활성화 방향 수립과 그 과정에서의 분야 간, 민관 간 협력이 요구됨.</p> <p>○ 최근 주민들의 복지욕구가 폭발적으로 증가하고 주민생활과 밀착된 정책과 서비스 참여의 욕구가 증가하고 있음. 그 과정에서의 권익보장과 인권이 강조되고 있는 사회분위기를 반영할 필요 있음</p>	<p>○ 포커스그룹 인터뷰 결과(2018) : 공동체 활성화(동 지역사회보장협의체) 등에서 협력시스템이 효과적이고 현실적 성과를 발휘할 수 있도록 구체적인 방안 마련 필요가 보고됨.</p> <p>○ 마포구 찾동 속의토론 결과(2018) : 동 단위 현장에서 주민복지조직의 단위가 많아짐에 따라 다수의 주민들이 중복으로 조직(동 협의체, 나눔이웃, 자원봉사캠프 등)에 가입하고, 주민조직 사업의 경계가 모호해지면서 참여하는 주민의 피로감이 커지고 있음이 확인됨.</p>
<p>일 자 리 창 출 및 네 트 워 크 활 성 화</p>	<p>○ 최근에 전략적으로 준비되고 있는 커뮤니티케어 따르면 사회서비스가 필요한 주민이 지역실정에 맞추어 개별 욕구에 맞는 서비스를 누리도록 지원</p> <p>○ 이에 따라 커뮤니티케어가 추구하는 사회적 가치 중심의 사회서비스의 개발 및 발굴이 필요</p> <p>○ 지금까지의 일자리사업은 양적인 측면과 질적인 측면 모두에서 미흡하였으며 특히 취약계층 일자리의 경우 단시간·단기간 근로의 건강하지 않은 일자리 문제가 대두되었음</p> <p>○ 이에 따라 일자리사업에 대한 발굴과 건강한 일자리사업 개발을 모색하는 것이 필요함</p> <p>○ 또한 사회적경제 조례나 취약계층 우선구매특별법 등의 실효적 적용이 필요함</p> <p>○ 따라서 마포구청장 공약사항을 기반으로 하여 질적인 측면과 양적인 측면을 포괄하는 일자리사업 추진계획의 수립이 필요함</p> <p>○ 민·관 협업을 통한 민주적 복지생태계 조성 및 서비스 이용자와 제공자가 함께 협력하는 공동 생산 분위기 조성이 필요함</p> <p>○ 이에 사회적경제 영역에서의 사회서비</p>	<p>○ 커뮤니티케어형 도시재생 뉴딜사업 추진("18.09.11. 복지부-행안부-국토부 업무협약 체결)</p> <p>○ 이전까지의 마포구 지역사회보장계획(지역복지계획을 포함)에서 일자리에 대한 욕구가 지속적으로 상위권을 유지</p> <p>○ 마포구청장의 공약에서도 주요공약으로 자리하고 있음</p> <p>○ 지역 내 복지공동체 구축 및 사회적경제 활성화 필요성 대두("18. 9. 서울시 복지본부)</p> <p>○ 마포구 사회적경제 지원조례</p>

추진전략 명	설정 이유	근거
	<p>스 발굴 및 개발을 선도할 수 있도록 지원 체계를 구축하는 것이 필요함</p> <ul style="list-style-type: none"> ○ 따라서 마포구에서의 마을 중심 관계망 구축과 사회서비스를 제공하는 사회적 경제 활성화를 모색하여 건강한 일자리 창출을 도모하고자 함 ○ 나아가 취약계층 우선구매 활성화를 추구하고 취약계층의 자립생활에 필요한 생활임금에 도달할 수 있는 로드맵 수립 	
<p>혼자서도 행복한 청장년 1인 가구 지원</p>	<ul style="list-style-type: none"> - 낮은 출산율과 점차 높아지는 고령화 등의 문제로 가족형태에 많은 변화가 발생. 가구원의 형태도 1인 가구의 비중이 점차 증가하는 상황이며 인구총조사에 따르면 1인 가구의 비율이 2000년에 15.5%에서 2005년 20%, 2010년 23.9%, 2015년 27.2%로 증가하고 있는 추세. 《통계청, 2015》 - 2015년 통계청 인구총조사에 따르면 서울시는 총 3,784,490의 가구원 중 29.5%(1,115,744)가 1인 가구에 해당되는 등 1인 가구원이 전국 27.2%보다 2.3% 높은 비율을 차지하고 있음. 《통계청, 2015》 - 서울시 25개 자치구 중 마포구는 전체 가구원 대비 1인 가구원 비율이 33.8%(154,981 1인 가구원)로 25개 자치구 중 7번째로 높은 구에 해당되며 서울시 평균(29.5%) 보다 약 4.3%나 높은 비율을 보임. 《통계청, 2015》 - 마포구 1인 가구원의 연령대별 인원을 보면 만 20세에서 59세까지의 청년 및 중년층 연령대가 65.7%를 차지하는 등 청장년층이 다른 연령대에 비해 높은 편임.《서울시 통계정보, 2018년 2분기 인구현황》 	<ul style="list-style-type: none"> - 통계청 인구총조사 결과 : 2000년 이후 1인 가구의 비중은 점차 증가하고 있으며, 1인 가구의 증가는 전반적인 소비패턴에도 변화를 주어 시장경제에도 큰 영향을 주고 있는 상황임. - 마포구는 서울시 평균보다 높은 1인 가구의 비율을 가지고 있으며, 특히 20대에서 50대 사이의 청장년층 1인 가구원 수가 높은 편임. 이에 청장년층 1인 가구에 대한 복지 서비스 개입의 필요성이 제기 됨. - 2017 마포구사회복지지표 : 마포구는 서울시에 비해 1인 가구 구성에서 여성이 남성에 비해 높은 편임.(서울시 여성비율 51.2% 마포구 여성비율 54.5%) 이에 여성안전에 대한 대책이 필요함.
<p>생활체감형 문화여가 서비스 확대</p>	<ul style="list-style-type: none"> ○ 지역주민욕구조사결과 문화여가시설 및 문화프로그램 이용자 만족도는 평균 2.5점(5점 만점)에 그쳐 문화.여가 부분에 대한 지원 강화가 필요함 	<ul style="list-style-type: none"> ○ 지역주민욕구조사(2018) 결과 수년간 진행된 마포구 재개발사업으로 저소득 취약계층 주민들은 감소하고 일반아파트에 거주하는 중산층 주민들은

추진전략 명	설정 이유	근거
	<p>○ 그 간 지역사회보장계획이 사회적 취약 계층을 대상으로 진행되어 온 것에서 확장하여 주민의 삶의 질을 높이기 위해 최소한의 여가.문화 활동을 통해 자기계발 및 지역사회 구성원과의 소통기회를 보장받는 사회를 만드는 데 관심을 둘 필요가 있음</p>	<p>증가해왔으며 직접적인 사회적 위협보다는 여가문화, 생활체육 등 일상생활과 밀착된 사회보장서비스 욕구가 높아 이 영역에 대한 중기계획 수립이 필요함</p> <p>○ 마포구 적정소득계측을 통한 정책방안 연구(2017) 결과에 따르면 대부분의 가구 유형에서 문화 영역 확대 욕구가 높게 나타났으며 계층별 연령별 대응 프로그램을 활 지원하여 적정 수준의 문화 욕구 충족을 하도록 제안함</p>

나. 중점추진사업 및 세부사업

구분	중점추진사업 여부 (○, ×)	성과지표	목표수준					예산(백만원)				
			2018 현재	2019	2020	2021	2022	2018 현재	2019	2020	2021	2022
추진전략 1 기본생활보장기준 마련 및 취약계층 기본생활보장		<ul style="list-style-type: none"> 국민기초생활보장수급자 비율(수급자수/인구수) 	0.05	0.05	0.04	0.04	0.03	3,578	7,420	6,166	6,548	6,872
세부사업 1-1 기본생활보장기준 마련	○	<ul style="list-style-type: none"> 네트워크운영실적(회) 중사자,주민 교육(명) 			4	6	8				30	2
세부사업 1-2 기본생활보장 지원 체계 구축	○	<ul style="list-style-type: none"> 저소득층 1인당 지자체 지자체사업 예산(천원) 		69	70	71	73	비예산				
세부사업 1-3 저소득계층을 위한 기본생활보장	×	<ul style="list-style-type: none"> 예산집행율(%) 	95	95	97	97	98	200	200	200	200	200
세부사업 1-4 노인을 위한 기본생활보장	○	<ul style="list-style-type: none"> 노인 돌봄서비스 제공율(%) 	20	20	21	21.5	22	1,768	2,060	2,306	2,558	2,810
세부사업 1-5 건강취약계층을 위한 기본생활보장	×	<ul style="list-style-type: none"> 고위험 취약노인 판정율 (%) 	39	38	37	36	35	1,287	1,387	1,387	1,387	1,387
세부사업 1-6 아이와 부모를 위한 기본생활보장	×	<ul style="list-style-type: none"> 한부모 지원(명) 미혼부모 지원(명) 	5,135	5,135	5,135	5,135	5,135	323	373	373	373	373
세부사업 1-7 주거취약계층을 위한 기본생활보장	○	<ul style="list-style-type: none"> 임시거소 및 수요자 맞춤형 매입주택 확보 (주택수) 주거취약가구 주거안정 자금용자 및 지원(가구수) 		20	25	25	25		3,400	1,900	2,000	2,100
추진전략 2 돌봄서비스 지원 체계 구축		<ul style="list-style-type: none"> 동단위 돌봄센터, 구단위 돌봄지원단, 나눔반장 설치(시행동수) 		2	4	6	16		146	155	165	175
세부사업 3-1 마포형 통합돌봄체계 구축	○	<ul style="list-style-type: none"> 서비스 연계 지원율(%) 서비스 이용자 만족도(%) 		70	75	80	85					
세부사업 3-2 마포형 돌봄서비스 활성화 시스템 구축	○	<ul style="list-style-type: none"> 교육 참여율(%) 민관 소통회의 등 회의 개최(목표대비 달성율)(%) 		90	90	90	90		3	3	3	3
세부사업 3-3 지역사회보장협의체 돌봄분과 신설 및 운영	×	<ul style="list-style-type: none"> 분과 개편을 위한 TF팀 구성 및 운영(회의개최수) 분과 신설 및 운영 (회의개최수) 		구성 2	4	4	4		비예산			
세부사업 3-4 돌봄서비스 콘텐츠 개발 및 확대	○	<ul style="list-style-type: none"> 사업 참여율(%) 		90	92	95	95		100	105	109	113

구분	중점추진사업 여부 (○, ×)	성과지표	목표수준					예산(백만원)				
			2018 현재	2019	2020	2021	2022	2018 현재	2019	2020	2021	2022
3-4-1 마포형 노인 안심돌봄사업												
3-4-2 장애인주간보호시설 확충 및 장애인자립주택 운영	×	<ul style="list-style-type: none"> 주간보호시설 신규 설치 (개소) 자립생활주택 신규 운영 (개소) 				2		47	63	130	280	432
3-4-3 열린육아방 설치·운영	×	<ul style="list-style-type: none"> 설치·지원 (개소) 		1	2	3	4		43	47	53	59
추진전략 3 보편적 돌봄서비스 활성화		<ul style="list-style-type: none"> 돌봄서비스 이용 만족률 (%) 		70	75	80	85	762	900	795	944	1,050
세부사업 3-1 돌봄서비스 마케팅 실시	○	<ul style="list-style-type: none"> 목표(연12회) 대비 주민 홍보율(%) 		80	85	85	85		3	3	3	3
세부사업 3-2 긴급돌봄, 일반돌봄, 일상 생활편의서비스 제공	○	<ul style="list-style-type: none"> 응급안전알림서비스 인원 증가율(%) 야간순회방문서비스 지원 (명) 	120	130	140	150	160	177	191	131	133	135
3-2-1 장애인돌봄		<ul style="list-style-type: none"> 긴급돌봄서비스 지원 (건) 	40	240	250	260	270					
3-2-2 아동 돌봄	○	<ul style="list-style-type: none"> 우리동네키움센터 이용 (가구수) 아이돌봄이용(가구수) 		660	960	1,260	1,560	76	136	179	222	265
3-2-3 청소년 돌봄	○	<ul style="list-style-type: none"> 방과후 아카데미 이용(명) 취약계층 청소년 프로그램 운영(개수) 청소년유해환경 단속 캠페인 실시(횟수) 	130	140	140	146	150	509	570	482	586	647
추진전략 4 주민주도형 마을복지 공동체 활성화		<ul style="list-style-type: none"> 복지 및 마을의제 발굴 실적(건) 		41	46	66	66	739	1,185	1,197	1,199	1,205
세부사업 4-1 동지역사회보장 협의체 활성화	○	<ul style="list-style-type: none"> 연합회 운영 실적(횟수) 활성화사업 참여율(%) 1동 1의제 발굴(건) 	6	6	6	6	6	85	83.3	90	92	97
세부사업 4-2 복지-마을-주민자치 연계강화	○	<ul style="list-style-type: none"> 마을의제제안(건) 동지역사회보장협의체 및 주민자치회 소통 구조 마련(교차 위촉 위원수) 동지역사회보장협의 연계-협력체계 구축 (연계, 협력 활동건수) 		25	30	50	50	326	545	545	545	545
세부사업 4-3 소규모 민·관협력 활성화 지원 사업 확대	○	<ul style="list-style-type: none"> 공모사업 참여(건) 	30	40	45	50	55	289	520	520	520	520
4-3-1 마을공동체 민·관 협력 활성화												
4-3-2	○	<ul style="list-style-type: none"> 민·관 협력도 	100	100	100	100	100	17	15	15	15	15

구분	중점추진사업 여부 (○, ×)	성과지표	목표수준					예산(백만원)				
			2018 현재	2019	2020	2021	2022	2018 현재	2019	2020	2021	2022
복지분야 민.관 협력 활성화		(네트워크사업 수행율)(%)										
세부사업 4-4 자원봉사센터 및 마을중심 동 자원 봉사캠프 활성화	×	<ul style="list-style-type: none"> ■ 자원봉사 등록실적(명) ■ 사회공헌네트워킹사업 추진(건) 	80,000	80,000	82,000	83,000	84,000	19.2	19.2	19.2	19.2	19.2
세부사업 4-5 주민 권익보장을 위한 서비스 지침 마련	×	<ul style="list-style-type: none"> ■ 주민참여위원회 운영(횟수) ■ 지침서 제작(횟수) 			3	3	4			3	3	4
세부사업 4-6 종사자 대상 주민. 장애인 인권교육 및 아동학대예방교육 실시 4-6-1 종사자 대상 인권 교육 실시	○	■ 교육 참여율(%)			40	60	70			2	2	2
4-6-2 장애인에 대한 인권 감수성 증진	○	■ 교육 참석율(%)	90	90	90	90	90	1	1	1	1	1
4-6-3 아동학대 예방 교육 실시	○	■ 교육 참여율(%)			40	60	70	1.9	1.9	1.9	1.9	1.9
추진전략 5 일자리 확충 및 네트워크 활성화		■ 장애인-노인일자리사업 예산액(해당인구1인당)(원)	226,655	226,700	226,750	226,800	226,850	17,718	22,104	20,903	21,829	23,328
세부사업 5-1 건강한 일자리 창출 5-1-1 마포형 노인행복 일자리사업	○	<ul style="list-style-type: none"> ■ 참여자 수(명) ■ 목표 대비 참여율(%) 	3,530	3,530	3,730	3,930	4,130	8,632	8,908	9,647	10,352	11,656
5-1-2 장애인일자리 지원 확대	○	■ 일자리 참여 실적(명)	106	140	150	160	165	1,216	1,720	1,881	1,994	2,081
5-1-3 청년고용 활성화	○	<ul style="list-style-type: none"> ■ 청년일자리 거버넌스 운영(횟수) ■ 청년드림마포캠프 운영(횟수) ■ 민.관 협력형 일자리 창출 공모사업 선정(운영건) 	3	3	3	3	3	10	10	10	10	10
5-1-4 여성고용 활성화	○	<ul style="list-style-type: none"> ■ 여성일자리 네트워크 운영(횟수) ■ 여성특강 운영(횟수) 	5	5	5	5	5	9	9	9	9	9
세부사업 5-2 일자리 네트워크 구축	○	<ul style="list-style-type: none"> ■ 일자리기관과의 협업 체계구축(회의개최 횟수) ■ 현장면접행사 (구인기업1개이상 참여 하는 현장면접(횟수)) ■ 사회적경제네트워크와의 협조 활성화 	6	6	6	6	6	4	4	4	4	4
			14	14	15	16	16	187	249	256	264	272

구분	중점추진사업 여부 (○, ×)	성과지표	목표수준					예산(백만원)					
			2018 현재	2019	2020	2021	2022	2018 현재	2019	2020	2021	2022	
		(회의,간담회,워크숍 등 개최 건수)											
세부사업 5-3 복지-고용 연계형 일자리 창출 계획 수립	○	■ 맞춤형 취업서비스 제공 (참여자수, 진행건수)	500 2,000	500 2,000	550 2,200	550 2,200	600 2,400	2,481	2,336	2,115	2,215	2,315	
		■ 고용복지통합서비스 제공 (참여자수, 진행건수)	150 3,000	150 3,000	180 3,600	200 4,000	200 4,000						
		■ 대안적일자리 창출 (참여자수, 진행건수)	200 7,000	200 7,000	220 7,700	220 7,700	250 8,000						
		■ 고용복지 네트워크 구축 (참여기관수, 자원연계건수)	25 300	25 300	30 400	30 400	35 450						
		■ 공동사업 추진 (참여기관수, 참여인원수)	5 120	5 120	6 140	6 140	7 150						
세부사업 5-4 사회서비스분야 사회적 경제 지원	○	■ 사회서비스제공 신규 사회적기업육성 실적(%)	60	60	60	60	60	1,440	1,320	1,320	1,320	1,320	
		■ 사회적경제기업 참여실적 (돌봄서비스 제공업체수)		15	25	30	30	1,440	1,320	1,320	1,320	1,320	
세부사업 5-5 지역사회보장협의체 지역고용복지분과 재편	×	■ 분과개편 TF팀 구성 및 운영(구성여부, 회의개최 횟수)		구성 2	4	4	4	비예산					
		■ 재편 및 운영 (회의개최 횟수)			1	4	4						
세부사업 5-6 사회적경제 제품 우선 구매 활성화	×	■ 사회적경제기업 제품 공공구매율(%)	28	28	28	28	28	11	11	11	11	11	
추진전략 6 혼자서도 행복한 청장년 1인 가구 지원		■ 1인 중장년층 보건-복지-돌봄 지원사업참여자수		50	50	50	50	1,046	1,294	1,295	1,297	1,308	
세부사업 6-1 1인 중장년층 보건-복지-돌봄 통합지원 '더-이음' 프로젝트	○	■ 참여자수(명)	50	50	50	50	50	50	50	50	50	50	
세부사업 6-2 1인 가구원 건강 관리 서비스	○	■ 1인가구 대상 보건소 서비스 홍보(건)	80	100	100	100	100	544	547	547	547	547	
세부사업 6-3 찾아가는 정신건강 체크 서비스	○	■ 서비스 이용 활성화 (이용 실인원(명))		450	465	480	500		90	90	90	90	
세부사업 6-4 1인 가구원 집중 거주 지역에 대한 정신건강 안정장치 마련	○	■ 정신건강상담 경험을 (상담서비스 이용 실인원/고위험음주자수)		0.23	0.24	0.25	0.26		2	2	3	3	
세부사업 6-5 여성대상안심귀가 서비스, 순찰서비스	×	■ 안심귀가 서비스 제공 (건)	4,050	4,100	4,100	4,100	4,100	107	108	109	110	111	
		■ 지역순찰(건)	3,000	3,000	3,100	3,200	3,300						
세부사업 6-6 1인 청장년층 대상 범죄예방 시스템 마련	×	■ 여자화장실 점검(갯수)		250	270	290	300	345	487	487	487	487	
		■ 안심이 앱 홍보(건)		100	110	120	130						
세부사업 6-7	×	■ 사업 참여자수(명)		30	50	100	100		10	10	10	20	

구분	중점추진사업 여부 (○, ×)	성과지표	목표수준					예산(백만원)					
			2018 현재	2019	2020	2021	2022	2018 현재	2019	2020	2021	2022	
식생활지원사업													
추진전략 7 생활체감형 문화여가 서비스 확대		▪ 단위인구(천명)당 문화 예산(백만원)	36	36.2	36.5	36.7	37	8,828	8,488	11,702	3,135	3,165	
세부사업 7-1 화력발전소 내 문화복 합공간 및 주민편의 시설 건립	○	▪ 공정율(%)	10	20	50	100		6,000	2,915	7,120			
세부사업 7-2 경로당 및 생활체육 시설 개보수 7-2-1 경로당 환경개선	×	▪ 경로당별 별도 프로 그램실 운영(개소)	1	3	2	3	2	120	2,590	1,567	70	70	
7-2-2 생활체육시설 개보수	×	▪ 확충 및 교체 공사(개소)	9	4	4	4	4	2,198	160	160	160	160	
세부사업 7-3 화력발전소 내 문화 복합공간 시설을 통한 문화 예술가 지원	×	▪ 문화복합시설 운영 주체와 관내 예술단체 협약(건)			4	4	4						비예산
세부사업 7-4 문화예술 창작가 지원	○	▪ 예술인 및 단체 예산 지원(건)	20	20	20	20	20	2,285	2,285	2,285	2,285	2,285	
		▪ 예술인 및 단체 공간 지원 (건)	2,500	2,500	2,500	2,500	2,500						
세부사업 7-5 경로당 노인 여가 프로그램 확대 운영	○	▪ 경로당 프로그램 제공 활성화(프로그램 제공 경로당 수 / 전 경로당 수 × 100)(%)	40	50	67	84	100						
		▪ 여가프로그램 제공 활성화(프로그램참여자 / (1개 경로당 15명× 프로그램운영경로당) ×100(%))	60	70	75	75	80	58	107	160	210	240	
세부사업 7-6 장애인생활체육 육성	×	▪ 장애인 생활체육 활성화 (예산 집행률(%))	98	98	98	98	98	23	59	59	59	59	
세부사업 7-7 평생교육 프로그램 개발 및 운영	×	▪ 평생교육프로그램 활성화(접수인원(명))	2,800	2,800	2,900	2,900	2,900	340	340	340	340	340	
세부사업 7-8 도서관 주민 이용 프로 그램 확대	×	▪ 프로그램 참여자 만족도(%)		78	80	82	84		32	11	11	11	

4. 세부사업 추진방안

가. 중점추진사업 및 세부사업 선정 이유

1) 추진전략 1 기본생활보장 기준 마련 및 취약계층 기본생활보장

성과목표 1 기본생활보장 기준 마련

- 2 취약계층에 대한 기본생활보장 지원 체계 구축
- 3 취약계층 맞춤형 사회보장 위기 상황 해소

중점추진사업 1-1 기본생활보장 기준 마련

- 1-2 기본생활보장 체계 구축
- 1-4 노인을 위한 기본생활보장
- 1-7 주거취약계층을 위한 기본생활보장

- 마포구 기본생활보장 기준을 마련하기 위해서는 기본생활보장에 대한 개념 정립과 지역 조사와 지역의 의견 수렴이 기본 전제가 되어야 함, 또한 기본생활보장을 정책에 실제 반영하기 위한 지역 내 합의를 이끌어 내기 위한 지역사회보장협의체와의 협력 활동, 공청회·포럼 등의 주민 참여 등이 필요함
- 저소득 취약가구는 여전히 돌봄의 욕구가 충분히 충족되지 못하며 기초생활보장, 건강, 주거와 관련된 어려움이 많음
- 중앙정부의 표준지원, 서비스 외에 저소득 취약계층을 대상으로 한 마포구 자체의 추가적인 지원체계 구축방안 모색
- 마포구는 전체 인구의 13%가 65세이상 노인으로 이 중 22%가 홀로 살고 있는 1인가구으로 어느 계층 보다 저소득에 취약해 있으며 돌봄에 대한 욕구와 수요가 많음. 이에 따라 노후의 안정적인 삶의 질 향유를 위해서는 노후기본선이 무엇보다 탄탄하게 구축되어야 함
- 마포구는 최근 몇 년 사이 주거비용이 크게 상승한 지역 중의 하나로 오래 살고 있는 주민들도 주거비가 높게 상승하여 어쩔 수 없이 다른 지역으로 이동하는 경우가 많으며 저소득 주민들의 가장 큰 생활 비용의 부담도 주거비용임. 주거취약계층의 주거안정과 주거수준 향상을 위해 주거기본선 구축이 필요함

2) 추진전략 2 돌봄서비스 지원체계 구축

성과목표 1 돌봄서비스 체계 마련

2 마포형 돌봄시스템 구축

3 돌봄서비스 상향으로 주민 돌봄 욕구 대응

중점추진사업 2-1 마포형 통합 돌봄체계 구축

2-2 마포형 돌봄서비스 활성화 시스템 구축

2-4-1 마포형 노인안심돌봄사업

- 돌봄 서비스의 욕구는 보편적으로 증가하나 공급은 분절·파편화 되어 있어 이용자 욕구 충족 한계
- 복잡하게 분리되어 있는 서비스의 효과적인 전달을 위한 지역사회 지원체계 구축이 필요함
- 일상의 다양한 돌봄 욕구에 포괄적으로 대응하는 돌봄 서비스 제공체계와 긴급·일시적 비정기적 돌봄 욕구에 대한 충족 서비스 유연성 확보
- 찾동과 연계한 **洞(마을)** 중심 돌봄커뮤니티 활성화로 사회적 안전망 구축
- 기존 찾동과 사회적 경제조직들과의 효율적인 연계·조정으로 정책효과 극대화
- 지역 기반 돌봄 서비스 확충을 통해 사회적 경제 활성화 및 민간자원 중심의 돌봄 공동체 구축강화
- 중앙정부의 표준서비스와 서울시 돌봄SOS센터가 활성화되면 공공중심의 돌봄서비스의 전반적 공급확대가 이뤄질 것으로 예상됨
- 메슬로우의 욕구이론을 참조하면, 돌봄서비스 욕구층위는 하위욕구(생리적·안전의 욕구)도 있지만, 상위욕구(소속·애정·자아실현의 욕구)도 있음
- 복지의 보편성 측면에서 하위욕구의 국가책임이라는 양적이고 기초적 서비스의 확대와 상위욕구의 지역사회 내 충족이라는 삶의 질 변화를 위한 민간서비스가 충위를 이루는 전달체계의 개편이 필요함
- 마포형 돌봄서비스의 핵심은 구민의 상위·하위의 돌봄 욕구에 대해 공공과 민간이 각각의 핵심정체성에 근거하여 연계·협력체계를 구축하고 대응하는 것임 ○ 마포형 돌봄서비스의 핵심은 주민의 상위·하위의 돌봄 욕구에 대해 공공과 민간이 각각의 핵심 정체성에 근거하여 연계·협력체계를 구축하고 대응하는 것임
- 돌봄 서비스 지원체계의 핵심 사업인 동주민센터를 창구로 하는 동단위 돌봄SOS센터, 구 단위 돌봄지원단, 우리동네 나눔반장 설치를 중점추진사업으로 선정하여 추진하고 지역의 특성을 반영한 돌봄 활성화를 위한 민·관 종사자 교육, 공통의 실천방식 수립을 위한 지역사회보장협의체 내 돌봄분과를 신설·운영하여 돌봄 사업의 컨트롤 타워인 구청의 복지부서와 협력체계를 구축

3) 추진전략 3 보편적 돌봄서비스 활성화

성과목표 1 돌봄서비스 주민 접근성 제고

2 다양한 돌봄 욕구 충족

중점추진사업 2-1 돌봄서비스 마케팅 실시

2-2 긴급돌봄, 일반돌봄 일상생활편의서비스 제공

- 서울시 평균 대비, 인구 고령화율은 다소 낮고, 경제수준은 다소 높음,
노인 인구 비율(65세 이상, 13.4%, 50,175명), 아동·청소년 인구비율(0~19세, 15.9%, 59,257명)
장애인 비율(3.6%, 13,229명), 기초생활수급자 비율(생계급여, 1.1%, 4,164가구)은 서울시 평균과
비슷하거나 다소 낮은 수준임
- 제4기 마포구 지역사회보장계획 욕구조사에 의하면, 마포구의 지역사회보장서비스 이용률
은 도시기반 생활환경 서비스를 제외한 모든 서비스 영역에서 매우 저조하였고, 이용자의
만족도도 낮았음
- 이는 지역사회보장서비스의 대부분이 전통적 취약계층을 주요 대상으로 하기 때문에 나타
난 결과임
- 최근 커뮤니티 케어, 돌봄SOS센터 등 돌봄 서비스 추세는 과거의 저소득층 지원에서 탈피
하여 보편적 서비스를 지향하는 과정에 있으며, 이에 따라 보편적 구민의 욕구를 충족시킬
수 있는 돌봄 관련 지역사회보장서비스의 공급확대와 서비스 질 향상이 필요함
- 제 4기 지역사회보장계획 욕구조사에 의하면, 마포구 주민들은 국가 나 지자체가 제공하고
있는 사회보장 지원사업과 서비스의 필요성에 대한 인식수준이 낮으며, 관련 서비스를 적
극적으로 이용하지 못하고 있음
- 이는 각종지원이나 서비스를 이용하지 않는 경우는 충분한 정보가 없다는 점도 일정 부분
영향을 미치고 있기 때문임
- 서울SOS센터 추진 방안 연구 [마포구] 돌봄 서비스 수요현황(2018. 서울복지재단)에서도
돌봄 서비스 이용 과정에서의 경험과 어려움은 정보부족과, 신청하지 못하는 경우에 대한
해결책이 필요하다고 언급하고 있음
- 제 4기 지역사회보장계획 욕구조사에 의하면, 마포구 지역주민들의 사회적 위험 관련
어려움은 크지 않은 것으로 나타났으나, 아동·노인·장애인 등에 대한 돌봄 관련 어려움과
서비스 욕구는 상대적으로 크게 나타났음
- 아동 돌봄의 경우 보육과 같은 보편적 서비스의 질 향상을 위한 노력과 함께, 양육부담
경감정도가 큰 초등돌봄교실 등 보육 외 부분의 서비스 확대 노력이 필요함
- 성인 돌봄의 경우, 인구 고령화 및 급속한 가족해체에 따라 급증하고 있는 독거노인에
대한 돌봄 서비스 체계를 구축하고 민관협력을 제도화하며, 아울러 장애인 돌봄에 대한

추가적인 지원과 서비스 확대 추진하는 것이 필요함

- 복지의 패러다임이 돌봄의 사회적 영역을 전환되면서 지역에 맞는 돌봄서비스 개발과 이에 따른 홍보 전략이 중요하게 대두됨
- 공공과 민간 연계체계 구축으로 긴급돌봄, 일반돌봄, 일상생활편의서비스 관련 사업을 추진을 기반으로 주민들의 다양한 돌봄 욕구를 충족시키는 것이 우선 시 됨.

4) 추진전략 4 주민주도형 마을복지공동체 활성화

성과목표 1 동단위 주민주도 마을복지공동체 활성화를 위한 지역복지역량 강화

- 2 민·관 협력을 통한 마을복지공동체 지원체계 구축
- 3 권익(인권) 보장 절차 마련 및 교육을 통한 지역사회보장협의체 의미 제고

중점추진사업 4-1 동 지역사회보장협의체 활성화

- 4-2 복지-마을-주민자치 연계 강화
- 4-3 소규모 민·관 협력 활성화 지원 사업 확대
- 4-6 종사자 대상 주민·장애인 인권교육 및 아동학대예방 교육 실시

- 사회적으로 공적서비스에 포함되지 않은 주민의 자살이나 고독사 의심사례가 꾸준히 관찰되고 있으며, 이는 공공의 행정력과 서비스가 미치지 못하는 사각지대의 존재, 그로 인한 지역문제가 잔존하고 있음을 의미함. 이는 해체된 이웃 간 관계망을 회복하고 주민의 자발적 참여를 통한 지역의 문제해결을 지향하는 지역기반 주민참여 마을복지공동체 활성화를 통해 해소해 나갈 수 있음
- 주민생활의 주요 반경인 동 단위에서 주민참여를 기반으로 한 복지와 마을, 자치사업들이 추진 중에 있음. 비슷한 내용과 중복된 주민의 피로도 등의 문제가 지속되기 되어 옴에 따라, 동 단위 마을복지공동체 활성화 방향 수립과 그 과정에서의 분야 간 민관 간 협력이 요구됨
- 최근 주민들의 복지욕구가 폭발적으로 증가하고 주민생활과 밀착된 정책과 서비스 참여의 욕구가 증가하고 있음. 그 과정에서의 권익보장과 인권이 강조되고 있는 사회분위기를 반영할 필요 있음
- 동단위 마을복지공동체 활성화를 위한 지역복지역량강화, 둘째 민관협력을 통한 마을복지공동체 지원체계 구축, 동 단위 복지공동체 조직인 동지역사회보장협의체와 주민자치의 연계 활동을 중점추진사업으로 선정함

5) 추진전략 5 일자리 확충 및 네트워크 활성화

성과목표 1 건강한 일자리 창출과 일자리네트워크 활성화

2 사회서비스를 선도하는 사회적경제 활성화

중점추진사업 5-1 건강한 일자리 창출

5-2 일자리 네트워크 구축

5-3 복지-고용 연계형 일자리 창출 계획 수립

5-4 사회서비스분야 사회적 경제 지원

- 최근에 전략적으로 준비되고 있는 커뮤니티케어 따르면 사회서비스가 필요한 주민이 지역 실정에 맞추어 개별 욕구에 맞는 서비스를 누리도록 지원
- 이에 따라 커뮤니티케어가 추구하는 사회적 가치 중심의 사회서비스의 개발 및 발굴이 필요
- 지금까지의 일자리사업은 양적인 측면과 질적인 측면 모두에서 미흡하였으며 특히 취약계층 일자리의 경우 단기간·단기간 근로의 건강하지 않은 일자리 문제가 대두되었음
- 이에 따라 일자리사업에 대한 발굴과 건강한 일자리사업 개발을 모색하는 것이 필요함
- 또한 사회적경제 조례나 취약계층 우선구매특별법 등의 실효적 적용이 필요함
- 따라서 마포구청장 공약사항을 기반으로 하여 질적인 측면과 양적인 측면을 포괄하는 일자리사업 추진계획의 수립이 필요함
- 민·관 협업을 통한 민주적 복지생태계 조성과 서비스 이용자와 제공자가 함께 협력하는 공동 생산 분위기 조성이 필요함
- 이에 사회적경제 영역에서의 사회서비스 발굴 및 개발을 선도할 수 있도록 지원체계를 구축하는 것이 필요함
- 따라서 마포구에서의 마을 중심 관계망 구축과 사회서비스를 제공하는 사회적경제 활성화를 모색하여 건강한 일자리 창출을 도모하고자 함
- 나아가 취약계층 우선구매 활성화를 추구하고 취약계층의 자립생활에 필요한 생활임금에 도달할 수 있는 로드맵 수립
- 제4기 계획의 핵심 사업은 '돌봄서비스 제공과 지원체계 구축'으로 일자리 분야의 추진전략도 사회서비스 확대에 포커스를 맞춰 추진하고자 함. 이에 따라 사회적 돌봄이 추구하는 사회적 가치 중심의 사회서비스 개발 및 발굴과 또한 민·관 협업을 통한 민주적 복지생태계 조성과 사회적 경제 영역에서의 사회서비스 발굴 및 개발을 선도할 수 있도록 지원체계를 구축하는 것이 필요함

6) 추진전략 6 혼자서도 행복한 청장년 1인 가구 지원

- 성과목표 1 1인 청장년층의 건강한 삶을 위한 안전장치 구축
 - 2 1인 청장년층 가구의 범죄에 대한 불안감 해소
 - 3 1인 청장년층의 기본적 욕구 충족 지원체계 마련

중점추진사업 6-1 1인 청장년층 전담 주치의 '더 이음' 프로젝트 확대

- 6-2 1인 가구원 건강 관리 서비스
- 6-3 찾아가는 정신건강 체크 서비스
- 6-4 1인 가구원 집중 거주 지역에 대한 정신건강 안전장치 마련

- 통계청 인구총조사 결과 2000년 이후 1인 가구의 비중은 점차 증가하고 있으며, 1인 가구의 증가는 전반적인 소비패턴에도 변화를 주어 시장경제에도 큰 영향을 주고 있는 상황임.
- 마포구는 서울시 평균보다 높은 1인 가구의 비율을 가지고 있으며, 특히 20대에서 50대 사이의 청장년층 1인 가구원 수가 높은 편임. 이에 청장년층 1인 가구에 대한 복지 서비스 개입의 필요성이 제기 됨.
- 2017 마포구사회복지지표: 마포구는 서울시에 비해 1인 가구 구성에서 여성이 남성에 비해 높은 편임(서울시 여성비율 51.2% 마포구 여성비율 54.5%) 이에 여성안전에 대한 대책이 필요함
- 마포구의 지역 특징(서울시 25개 자치구 중 마포구는 전체 가구원 대비 1인 가구원 비율이 33.8%(154,981 1인 가구원)로 25개 자치구 중 7번째로 높은 구에 해당)에 따라 제 4기 지역사회보장계획 수립을 위한 지역사회보장조사와 함께 전국 최초로 청년부가조사 실시하였으며 지역사회보장조사와 청년부가조사 결과에 따라 청년과 1인가구에 대한 집중이 필요하다고 판단하여 건강한 삶을 위한 안전장치 구축, 범죄에 대한 불안감 해소, 기본 욕구 충족 지원체계 마련을 중점추진사업으로 선정함

7) 추진전략7 생활체감형 문화여가서비스 확대

- 성과목표 1 문화여가 시설 인프라 확대
 - 2 문화여가 서비스 확대

중점추진사업 7-1 화력발전소 내 문화복합공간 및 주민편의시설 건립

- 7-2 문화예술 창작가 지원
- 7-5 경로당 노인 여가프로그램 확대 운영

- 지역주민육구조사결과 문화여가시설 및 문화프로그램 이용자 만족도는 평균 2.5점(5점 만 점)에 그쳐 문화·여가 부분에 대한 지원 강화가 필요함
- 그 간 지역사회보장계획이 사회적 취약계층을 대상으로 진행되어 온 것에서 확장하여 주민의 삶의 질을 높이기 위해 최소한의 여가·문화 활동을 통해 자기계발 및 지역사회 구성원과의 소통기회를 보장받는 사회를 만드는 데 관심을 둘 필요가 있음
- 그 간 지역사회보장계획이 사회적 취약계층을 대상으로 진행되어 온 것에서 확장하여 주민의 삶의 질을 높이기 위해 최소한의 여가·문화 활동을 통해 자기계발 및 지역사회 구성원과의 소통기회를 보장받는 사회를 만드는 데 관심을 둘 필요가 있음. 따라서 문화여가시설 및 문화여가서비스를 대표하는 두 가지 세부사업을 중점추진사업으로 선정함

나. 세부사업 추진 방안

1) 추진전략1 기본생활보장 기준 마련 및 취약계층의 기본생활보장

1-1 기본생활보장 기준 마련

세부사업명	담당자 정보			
	성명	과	팀	연락처
기본생활보장 기준 마련	김지영	복지행정과	복지기획팀	02-3153-8803

(1) 추진 배경

- 제4기 지역사회보장조사 결과에 의하면, 저소득 취약가구는 여전히 돌봄의 욕구가 충분히 충족되지 못하며 기초생활보장, 건강, 주거와 관련된 어려움이 많음
- 저소득 취약가구는 기초생활보장제도와 지역사회보장서비스의 핵심대상으로 집중적인 공공 및 민간복지 지원을 받고 있지만, 이들이 처한 어려움을 해소하기에는 아직 불충분한 수준임(특히 장애인, 한부모가구, 노인1인 가구)
- 이에 따라 중앙정부의 표준지원, 서비스 외에 저소득 취약계층을 대상으로 한 마포구 자체의 추가적인 지원체계 구축방안을 모색하는 것이 필요함

(2) 사업 목적

- 마포구 주민의 기본 생활복지를 위해 기본생활보장 개념과 마포형 복지기준 정립

(3) 사업 추진 근거

- 제4기 지역사회보장조사 결과(2018) : 저소득층 의료사각지대 현상, 주거관련 고통, 정신건강권보장, 부양의무제도에 따른 생존권의 사각지대에 대한 대안 마련 필요
- 마포구 주민 적정생활소득 계층 연구(2017) : 노인1인가구, 한부모가구의 생활 수준이 가장 열악한 가구로 나타났으며 정책적 지원이 우선적으로 필요한 가구로 보고됨

(4) 사업 개요

(가) 사업 기간 : 2019년 ~ 2022년

(나) 사업 대상 : 마포구 거주 주민

(다) 사업 내용

- 마포구 주민의 기본 생활복지를 위한 기본생활보장 개념과 복지기준 정립
- 기본생활보장기준 도입을 위한 민·관네트워크운영 / 준비TF단 운영, 포럼·토론회 개최, 연구조사 등

- 기본생활보장 기준 마련을 위한 중장기 계획수립(학술연구용역 추진) 및 영역별 지침 마련
- 기본생활보장 인식 확산을 위한 공무원·복지종사자·주민 대상 교육 실시
- 연도별 사업내용

연 도	사업내용
2019년	· 사전준비 : 기본생활보장 기준 마련을 위한 준비(사전조사 등)
2020년	· 실무준비 : 준비TF단 구성, 회의 실시
2021년	· 학술연구 : 기본생활보장 중장기 계획 수립을 위한 연구용역 추진
2022년	· 인식 확산 : 종사자, 주민 대상 교육 실시 등

(라) 사업 추진체계

참여기관		기관별 역할	민관협력 방법	주민참여 방법
지자체	복지행정과 등 복지관련 부서	- TF팀 총괄, 조사·연구 : 복지행정과 - 영역별 세부계획 수립 : 복지행정과, 생활보장과, 노인복지장애인과, 가정복지과, 지역보건과 등	- 민·관 합동 TF팀 구성 - 영역별 소위원회 구성 - 간담회, 워크숍, 교육 공동 실시	- 공고, 공청회 실시로 의견 수렴
민간기관	지역사회보장 협의체 민간 복지기관 (사회복지협의회, 종합사회복지관 등)	- 실무협의체, 영역별 분과 논의 심의·의결(대표협의체) - 영역별 기준선에 대한 자문 및 의견 제시		

(마) 사업량 및 소요 예산

구분		2018 (지속사업)	2019	2020	2021	2022	
기본선 개발을 위한 조사 연구 (단위: 명, 건)					1건	1건	
사업비 (단위: 백만원)	계				30	2	
	지방비	소계			30	2	
		시도비					
		시군구비				30	2
기타(재원명칭:)							

(5) 성과지표 및 측정방법, 연차별 목표 수준

성과지표	측정산식	자료수집방법 및 출처	목표수준			
			2019	2020	2021	2022
네트워크 운영 실적	횟수(회)	계획서 및 결과보고서		4	6	8
공무원·종사자·주민 교육	인원수(명)	계획서 및 결과보고서				1,000

1-2 기본생활보장 지원 체계 구축

세부사업명	담당자 정보			
	성명	과	팀	연락처
기본생활보장 지원 체계 구축	김지영	복지행정과	복지기획팀	02-3153-8803

(1) 추진 배경

- 제4기 지역사회보장조사 결과에 의하면, 저소득 취약가구는 여전히 돌봄의 욕구가 충분히 충족되지 못하며 기초생활보장, 건강, 주거와 관련된 어려움이 많음
- 저소득 취약가구는 기초생활보장제도와 지역사회보장서비스의 핵심대상으로 집중적인 공공 및 민간복지 지원을 받고 있지만, 이들이 처한 어려움을 해소하기에는 아직 불충분한 수준임(특히 장애인, 한부모가구, 노인1인 가구)
- 이에 따라 중앙정부의 표준지원, 서비스 외에 저소득 취약계층을 대상으로 한 마포구 자체의 추가적인 지원체계 구축방안을 모색하는 것이 필요함

(2) 사업 목적

- 마포구 기본생활보장을 수립하고 이를 토대로 저소득층의 삶의 안정을 위협하는 영역별 사안을 중점적으로 보장함으로써 지역보장체계를 구축하고자 함

(3) 사업 추진 근거

- 제4기 지역사회보장조사 결과(2018) : 저소득층 의료사각지대 현상, 주거관련 고통, 정신건강권보장, 부양의무제도에 따른 생존권의 사각지대에 대한 대안 마련 필요
- 마포구 주민 적정생활소득 계층 연구(2017) : 노인1인가구, 한부모가구의 생활 수준이 가장 열악한 가구로 나타났으며 정책적 지원이 우선적으로 필요한 가구로 보고됨

(4) 사업 개요

(가) 사업 기간 : 2019년 ~ 2022년

(나) 사업 대상 : 마포구 거주 주민

(다) 사업 내용

- 마포구 기본생활보장 마련을 위한 위한 조례 제정
- 지역사회보장협의체를 중심으로 협력 활동 실시
- 취약계층에 대한 맞춤형 사회보장과 위기상황 해소로 마포구 주민의 기본생활보장
- 주민의 삶의 질(욕구충족도, 만족도) 조사(지역사회보장서비스 만족도 조사)

- 연도별 사업내용

연 도	사업내용
2019년	· 사전준비 : 기본생활보장 수립을 위한 준비(사전조사 등)
2020년	· 민관 논의 및 지역의견 수렴 : 협의체를 중심으로 수평적 논의 및 포럼·설명회 개최로 주민의견 수렴
2021년	· 조례제정 : 기본생활보장 수립 관련 조례 제정
2022년	· 주민만족도 조사 : 지역사회보장서비스 만족도 조사

(라) 사업 추진체계

참여기관		기관별 역할	민관협력 방법	주민참여 방법
지자체	복지행정과 등 복지관련 부서	- TF팀 총괄, 조사·연구 : 복지행정과 - 영역별 세부계획 수립 : 복지행정과, 생활보장과, 노인복지장애인과, 가정복지과, 지역보건과 등	- 민·관 합동 TF팀 구성 - 영역별 소위원회 구성 - 간담회, 워크숍, 교육 공동 실시	- 공고, 공청회 실시로 의견 수렴
	지역사회보장 협의체	- 실무협의체, 영역별 분과 논의 - 심의·의결(대표협의체)		
민간 기관	민간 복지기관 (사회복지협의회, 종합사회복지관 등)	- 영역별 기준선에 대한 자문 및 의견 제시		

(마) 사업량 및 소요 예산 : 사업량 4건 / 비예산

(5) 성과지표 및 측정방법, 연차별 목표 수준

성과지표	측정산식	자료수집방법 및 출처	목표수준			
			2019	2020	2021	2022
저소득층 1인당 지자체 자체사업 예산	'기초생활보장'+ '취약계층 지원' 자체사업 예산액/ 기초보장인구수+ 차상위 계층인구수(천원)	예산서 및 자체 통계	69	70	71	73

1-3 저소득 계층을 위한 기본생활보장

세부사업명	담당자 정보			
	성명	과	팀	연락처
저소득 계층을 위한 기본생활보장	김소희	생활보장과	기초보장팀	02-3153-6456

(1) 추진 배경

기초생활수급자 등 복지대상자들에게 지급되는 급여로는 갑작스런 질병, 가족해체 등 긴급 상황 시 생계 위협이 발생할 수 있으며 전국 평균 기준으로 국민기초생활수급자를 선정하는 현 법정 구호 기준은 전국 기준으로 대도시 생활(특히 주거비용)에 적용하기에 현실적으로 적합하지 않아 마포구에서는 조례에 의거한 보충적 복지 사업으로 마포구 생계, 주거, 의료, 교육 지원의 기준선으로 선정하여 추진함

(2) 사업 목적

저소득 취약계층에게 발생 할 수 있는 생계, 주거, 의료, 교육비의 부족분 및 수도 전기등 공공요금 장기간 체납으로 고통 받는 가정에 현금 지원하여 일상생활의 정상화 도모

(3) 사업 추진 근거

서울특별시 마포구 저소득 주민의 복지증진에 관한 조례 제3조1항5(특별생계비 지원)

(4) 사업 개요

(가) 사업 기간 : 2019년 ~ 2022년

(나) 사업 대상 : 소득기준 중위소득 70% 이내 재산기준 13,500만원 이하

(다) 사업 내용

- 특별생계비 : 가구별 중위소득 15%(긴급생계급여)에 해당하는 금액
- 건강보험료 및 공공요금 체납분 : 가구당 최대 500,000원

(라) 사업 추진체계 : 동에서 신청 접수 ⇒ 구 생활보장과에서 확인 지원

(마) 사업량 및 소요 예산

구분		2018 (지속사업)	2019	2020	2021	2022	
사업량 (단위: 가구)		600	600	600	600	600	
사업비 (단위: 백만원)	계	200	200	200	200	200	
	지방비	소계	200	200	200	200	200
		시도비					
		시군구비	200	200	200	200	200
기타(재원명칭)							

(5) 성과지표 및 측정방법, 연차별 목표 수준

성과지표	측정산식	자료수집방법 및 출처	목표수준			
			2019	2020	2021	2022
예산집행율	$(\text{집행액}/\text{예산액}) \times 100$ (%)	지방재정시스템(e호조)	95	97	97	98

1-4 노인을 위한 기본생활보장

세부사업명	담당자 정보			
	성명	과	팀	연락처
노인을 위한 기본생활보장 (노인 맞춤형 돌봄서비스 강화)	우정욱	어르신복지장애인과	어르신복지팀	02-3153-8853

(1) 추진 배경

- 독거노인 및 노인가구의 증가에 따라 돌봄서비스에 대한 욕구충족 및 안정된 노후생활지원을 위한 노인의 다각적 맞춤지원으로 재가 돌봄서비스 강화

(2) 사업 목적

- 지역사회(독거)노인에게 안전확인, 서비스연계, 일상생활지원 등 노인 맞춤형 돌봄서비스를 지원함으로써 건강한 노후생활지원 및 사회안전망 강화

(3) 사업 추진 근거

- 노인복지법 제27조의 2(홀로사는 노인에 대한 지원)
- 사회복지사업법 제33조의 7(서비스제공의 방법)
- 노인복지법 제38조 및 동법 시행규칙 제26조(재가노인지원서비스)

(4) 사업 개요

(가) 사업 기간 : 2019년 ~ 2022년

(나) 사업 대상 및 인원 : 돌봄이 필요한 (독거)노인

(다) 사업 내용 : 돌봄이 필요한 독거노인 및 재가노인 돌봄 강화

○ 일반돌봄 지원사업

- 노인돌봄기본서비스 : 실제 독거노인으로 소득·주거·건강·사회적관계가 취약한 노인에게 주3회이상 정기적인 안전확인, 생활교육 서비스 연계 및 정서 지원
- 재가노인지원서비스: 저소득 취약 노인에게 정서 식사지원 사례관리등 재가서비스 제공
- 독거노인 사회관계활성화: 사회적고립 위험에 노출된 독거노인 발굴하여 사회관계복원 프로그램지원

○ 일상편의 돌봄서비스 지원

- 노인돌봄종합서비스 : 혼자서 일상생활이 어려운 노인(장기요양등급외A,B 중위소득 160%)에 가사·활동지원서비스 제공
- 단기가사서비스 : 골절, 중증질환수술로 일상생활이 어려운 독거노인(75세이상부부가구포함)에 단기간 가사·활동지원서비스 제공
- 서울재가관리사 서비스: 거동불편 기초수급자대상 가사·일상생활지원서비스

- 연도별 사업내용

연 도	사업내용
2019년	· 독거노인 현황조사 및 사업대상자 발굴 및 돌봄서비스 지원관리
2020년	· 민간기관 업무협력 및 돌봄대상자 발굴강화 돌봄서비스 맞춤지원
2021년	· 대상자 지속발굴 및 재가노인 맞춤돌봄 서비스 추가 지원
2022년	· 재가노인 맞춤돌봄 서비스 지원 및 사업 최종평가

(라) 사업 추진체계

참여기관		기관별 역할	민관협력 방법	주민참여 방법
지자체	마포구	노인돌봄서비스 총괄 관리	연 1회이상 재가노인복지시 설장 회의개최	포럼, 공청회 개최
	동주민센터	-사업대상자 발굴 및 신청		
민간기관	마포어르신돌봄통합센터	-노인돌봄기본서비스 사업수행 -독거노인사회관계활성화사업수행 -재가노인지원서비스 운영		
	마포노인복지센터	-사업대상자 발굴 및 지원 -재가노인지원서비스 운영		
	보사노인복지센터	-사업대상자 발굴 및 지원 -재가노인지원서비스 운영		
	노인돌봄종합서비스 제공기관	-노인돌봄종합 단기가사서비스 지원		

(마) 사업량 및 소요예산

구분		2018 (지속사업)	2019	2020	2021	2022	
사업량 (단위: 명, 건)		2,200	2,300	2400	2500	2600	
사업비 (단위: 백만원)	계	1,768	2,060	2,306	2,558	2,810	
	지방비	소계	1,213	1,365	1,511	1,663	1,815
		시도비	942	1,018	1,094	1,170	1,246
		시군구비	271	347	417	493	569
	기타(재원명칭: 국고)	555	695	795	895	995	

(5) 성과지표 및 측정방법, 연차별 목표 수준

성과지표	측정산식	자료수집방법 및 출처	목표수준			
			2019	2020	2021	2022
노인돌봄서비스 제공율	(돌봄서비스 지원노인수/독거노 인수)×100 (%)	생활복지통합정보시스템 취약노인지원시스템 차세대바우처시스템산출량 주민등록상 독거노인수	20	21	21.5	22

※ 독거노인 수는 주민등록상 거주자 기준으로 산정

1-5 건강취약계층을 위한 기본생활보장

세부사업명	담당자 정보			
	성명	과	팀	연락처
건강취약계층을 위한 기본생활보장 (찾아가는 방문건강관리)	이혜경	지역보건과	가족보건팀	02-3153-9064

(1) 추진 배경

- 사회경제적 의료사각지대는 증가하나 취약계층의 의료접근성이 여전히 낮음
 - 연간 필요의료서비스 미치료율 9.3%
- 노인 만성질환 증가에 따른 부담 가중으로 지속적 포괄적 건강관리 필요성 증가
 - 전체 노인 중 만성질환을 갖고 있는 노인 89.5%, 평균 2.7개의 만성질환 진단
 - 마포구 소득수준 간 기대수명 격차는 5.1년, 건강수명 격차는 9.9년
- 대상자가 직접 의료기관을 방문하여 신청하는 서비스가 주를 이루고 있어 거동이 불편하거나 해당정보를 모르는 사람은 혜택을 받지 못하여 건강관리를 못하는 경우가 있음

(2) 사업 목적

- 건강문제가 있는 취약계층 뿐만아니라 만65세·70세 도래 노인을 대상으로 찾아가는 방문 건강관리 서비스를 제공하여 건강상태를 유지 또는 개선시킴으로써 건강형평성을 보장하고자 함

(3) 사업 추진 근거

- 국민건강증진법 제3조, 지역보건법 제11조, 보건의료기본법 제31조, 공공보건의료에 관한 법률 제7조

(4) 사업 개요

(가) 사업 기간: 연중

(나) 사업 대상: 건강 취약계층 및 65세 이상 노인

(다) 사업 내용

- 찾아가는 방문건강관리서비스 강화
 - 대상: 건강 취약계층 및 65세 이상 노인
 - 집중관리 대상자: 65세, 70세 도래 노인
 - 취약계층 건강고위험 가정(빈곤위기가정 포함)
 - 인력: 방문간호사 34명
 - 내용
 - 대상자 포괄적 건강평가 실시 후 건강교육, 상담 등 건강문제에 따른 맞춤형 건강관리 실시

- 건강검진 결과 상담 및 대상자 등록관리
 - 건강위험요인이 있는 대상자의 건강행태개선 활동
 - 만성질환자 집중사례관리
 - 방문진료, 만성질환 관리 프로그램 연계
- 지역사회 맞춤형 자원 발굴 및 보건, 의료, 복지 자원연계
- 보건소 및 구청의 사업, 교육, 프로그램을 파악하여 적극 연계
 - 치매예방, 조기검진, 환자 지원 등 치매안심센터 연계
 - 정신건강, 우울 등 건강문제 정신건강복지센터 연계
 - 필요시 응급상황시 맞춤형 출동이 가능한 마포소방서 U-안심콜 서비스 연계
 - 한국실명예방재단의 개안수술비 지원 연계
 - 그 외 대상자 요구도에 따른 각종 지역자원 연계
- 건강 취약계층 맞춤형 건강관리
- 독거노인 등 건강문제가 있는 취약계층 관리강화
 - 폭염·한파 등 이상 기후 시 건강관리
 - 방문건강관리 및 안부 확인
 - 한파 상황 발생 대비 예방교육 및 홍보물 배부
- 소규모 건강관리 프로그램 운영 및 보건교육
- 사업대상: 관내 건강관리프로그램 운영 희망 시설
 - 인력: 방문간호사 34명
 - 내용
 - 건강기초검진, 구강검진, 치매 및 우울 조기검진 등 기초검진 및 상담
 - 만성질환 예방교육 및 운동·영양, 구강관리 등 건강증진 교육
 - 인지증진(치매예방) 프로그램, 건강체조, 웃음치료 등 여가 프로그램 운영
- 찾아가는 치매조기검진
- 대상: 16개 동주민센터, 종교기관, 노인대학, 데이케어센터, 복지관 등 노인시설
 - 인력: 5명(치매지원센터 간호사2, 사회복지사2, 행정1)
 - 내용
 - 정상: 1년 마다 선별검진, 인지저하자: 정밀검진
 - 고위험군⇒1년마다 치매선별검사, 정기상담, 대상자별 질환교육 및 연계
 - 치매군⇒ 치매원인확인검사 및 예방등록사업 연계
 - 치매예방 교육 및 홍보

○ 연도별 사업내용

연 도	사업내용
2019년	· 사업 대상자 선정 및 기반 마련, 신규 지역사회 자원 발굴
2020년	· 맞춤형 방문건강관리, 지역사회 자원 연계, 소규모 건강프로그램 운영
2021년	· 방문건강관리 서비스제공, 사업 대상자 확대
2022년	· 방문건강관리 서비스 신규 및 지속관리 제공

(라) 사업 추진체계

참여기관		기관별 역할	민관협력 방법	주민참여 방법
지자체	마포구보건소	찾아가는 방문건강관리서비스 제공	- 민간의료 자원 연계 - 소규모 건강관리 프로그램 운영 - 대상자 발굴 및 연계	- 복지통장을 활용하여 위기가정 발굴 및 연계
공공기관	마포치매안심센터	치매 정밀검사 의뢰 및 추후 서비스 제공		
	마포정신건강복지센터	우울증·신경증 질환자, 알콜중독자 의뢰		
민간기관	대한노인회 마포지회	소규모 건강관리 프로그램 운영 협조		
	다정한 사람들복지재단	결핵환자 의료비지원, 저소득층 희귀난치성질환, 암치료비 지원		
	실명예방재단	백내장, 망막질환, 녹내장, 사시 등의 안과적 수술비 및 사전검사비 지원		

(마) 사업량 및 소요 예산

구분		2018 (지속사업)	2019	2020	2021	2022	
사업량 (단위: 명)		13,000	13,000	13,000	13,000	13,000	
사업비 (단위: 백만원)	계	1,287	1,387	1,387	1,387	1,387	
	지방비	소계	1,052	1,152	1,152	1,152	1,152
		시도비	679	773	773	773	773
		시군구비	373	379	379	379	379
	기타(재원명칭: 기타)	235	235	235	235	235	

(5) 성과지표 및 측정방법, 연차별 목표 수준

성과지표	측정산식	자료수집방법 및 출처	목표수준			
			2019	2020	2021	2022
고위험허약노인 판정율	(고위험허약노인측정자수/고위험허약노인판정자수)*100(%)	지역보건의료정보시스템	38	37	36	35

1-6 아이와 부모를 위한 기본생활보장

세부사업명	담당자 정보			
	성명	과	팀	연락처
아이와 부모를 위한 기본생활보장 (한부모가족 돌봄 및 미혼모·부 양육권 지원사업)	김고명	가정복지과	출산아동팀	02-3153-8936

(1) 추진 배경

다변화하고 있는 사회에서 이혼·사별·미혼 등의 사유로 홀로 자녀양육과 경제활동을 책임져야하는 한부모가족에 대한 문제가 사회적으로 확대되고 있음. 한부모가족의 생활 안정과 복지 증진에 이바지함을 목적으로 '한부모가족지원법'이 제정되었고, 이를 기반으로 저소득 한부모가족에 대한 지원이 이루어짐. 마포구에서는 한부모가족 중에서도 미혼모·부 가족에 대한 지원을 강화하기 위해 2018년 11월 15일 '마포구 미혼모·부 지원에 관한 조례'를 제정·공포하여 지원사업에 대한 근거를 마련함.

(2) 사업 목적

- 한부모가족의 생활안정
- 학력단절 청소년한부모의 학업활동 및 취업 장려
- 미혼모·부 가족의 생활안정

(3) 사업 추진 근거

- 한부모가족지원법, 서울특별시 마포구 미혼모·부 지원에 관한 조례

(4) 사업 개요

(가) 사업 기간 : 2019년 ~ 2022년

(나) 사업 대상 : 저소득층 한부모가족 및 미혼모가족복지시설 입소자

(다) 사업 내용(급여·서비스) : 한부모가족 자녀 양육비·교통비 등 지원사업, 청소년한부모 자립지원사업, 미혼모·부 양육비 지원사업

(라) 사업 추진체계

참여기관		기관별 역할	민관협력 방법	주민참여 방법
지자체	동 주민센터	신청서 접수	-시설 입소자 관리	
	구청	대상자 결정 및 통지, 급여지급, 시설 운영지원 및 관리		
민간기관	미혼모가족 복지시설	대상자 시설입소		

(마) 사업량 및 소요 예산

○ 한부모가족 지원 사업

구분		2018 (지속사업)	2019	2020	2021	2022	
사업량 (단위: 건)		5,135	5,135	5,135	5,135	5,135	
사업비 (단위: 백만원)	계	323	323	323	323	323	
	지방비	소계					
		시도비	323	323	323	323	323
		시군구비					
기타(재원명칭:)							

○ 미혼모·부 양육권 지원사업

구분		2018 (지속사업)	2019	2020	2021	2022	
사업량 (단위: 건)			504	504	504	504	
사업비 (단위: 백만원)	계		50	50	50	50	
	지방비	소계		50	50	50	50
		시도비					
		시군구비		50	50	50	50
기타(재원명칭:)							

(5) 성과지표 및 측정방법, 연차별 목표 수준

성과지표	측정산식	자료수집방법 및 출처	목표수준 (단위: 건)			
			2019	2020	2021	2022
저소득 한부모가족 지원사업	한부모가족 지원인원	행복e음 및 e호조 시스템 확인	5,135	5,135	5,135	5,135
미혼모·부 양육권 지원사업	미혼모·부 지원인원	행복e음 및 e호조 시스템 확인	504	504	504	504

1-7 주거취약계층을 위한 기본생활보장

세부사업명	담당자 정보			
	성명	과	팀	연락처
주거취약계층을 위한 기본생활보장 (마포하우징)	김주형	복지행정과	주거복지팀	02-3153-8812

(1) 추진 배경

- 재난·강제퇴거 등 각종 주거위기상황에 처해 있는 저소득 주거취약가구에 대하여 긴급하게 지원할 수 있는 임시거소 필요
- 저출산·고령화로 인한 1인가구 증가, 부동산 가격 상승 등 사회·경제난으로 인하여 고시원·숙박업소 등 비주택에 거주하는 주거취약계층의 주거안정 및 주거수준 향상 필요

(2) 사업 목적

- 긴급 주거위기가구를 위한 주거공간 제공 및 주거취약가구 주거안정자금 지원을 통한 공공 임대 주택 입주 지원으로 저소득 구민의 주거비 부담 완화 및 주거안정 도모

(3) 사업 추진 근거

- 「주거기본법」 제8조(주거정책의 기본원칙), 제53조(주거비보조), 제18조(최저주거기준미달가구에 대한 우선지원등)
- 「긴급복지지원법」 제9조(긴급지원의 종류 및 내용) 및 동법시행령 제4조(주거지원)
- 「공공주택특별법」 제4조(공공주택사업자), 제43조(공공주택사업자의 기존주택 매입), 제45조의2(기존주택의 임차)
- 민선7기 구청장 공약

(4) 사업 개요

(가) 사업 기간 : 2019년 ~ 2022년

(나) 사업 대상

- 재난·강제퇴거, 가정폭력 등으로 인한 긴급 주거위기가구
- 공공임대주택(영구·매입임대 등) 입주 대기가구 중 보증금 등 지원이 필요한 저소득 가구
- 최저 주거기준 미달 가구 중 지원이 필요한 저소득 가구
- 그 밖에 주거비 지원이 필요한 저소득 가구

(다) 사업 내용(급여·서비스)

사업내용	추진내용	비고
1. 긴급 주거위기가구의 주거안정을 위한 임시거소 운영	- 다세대주택 등 기존주택을 매입, 개보수하여 운영 - LH공사와 협약을 통해 매입임대주택 유·무상 임대하여 운영	
2. 주거취약가구 주거안정자금 용자 및 지원	- 공공임대주택 유형별 보증금 한도 내 용자 지원 - 그 밖에 주거안정 긴급자금(주거이전 비용) 지원	
3. 매입임대주택 확보 추진	- 국토부(LH공사) 및 서울시(SH공사)와 협력 추진 - 매입임대주택을 수요자 맞춤형 등으로 운영	

- 연도별 사업내용

연 도	사업내용
2019년	· 관련조례 제정, 기금 승계 등 예산 확보 : 상반기 중 · 긴급 주거위기가구 임시거소용 주택 확보 : 상반기 중 · 임시거소 운영 및 주거안정자금 용자 지원 시행 : 하반기 중
2020년	· 매입임대주택 확보 등 사업 계속 시행
2021년	· 매입임대주택 확보 등 사업 계속 시행
2022년	· 매입임대주택 확보 등 사업 계속 시행

(라) 사업 추진체계

참여기관		기관별 역할	민관협력 방법	주민참여 방법
지자체	마포구	마포하우징 사업 운영	주거위기가구 및 주거취약가구 발굴 및 서비스 연계	관련 사업 설명회 및 간담회 개최
공공기관	한국토지주택공사 서울주택도시공사	마포하우징 사업 협력 추진		
민간기관	사례관리기관	주거위기가구 발굴 및 서비스 연계		

(마) 사업량 및 소요 예산

구분		2018 (지속사업)	2019	2020	2021	2022	
임시거소 및 매입임대주택 운영 (단위: 호)			20	25	25	25	
주거안정자금(임대보증금 등) 용자 및 지원 (단위: 명)			20	20	20	20	
사업비 (단위: 백만원)	계		3,400	1,900	2,000	2,100	
	지방비	소계	3,400	1,900	2,000	2,100	
		시도비					
		시군구비	3,400	1,900	2,000	2,100	
기타(재원명칭:)							

(5) 성과지표 및 측정방법, 연차별 목표 수준

성과지표	측정산식	자료수집방법 및 출처	목표수준			
			2019	2020	2021	2022
임시거소 및 매입임대주택 확보	주택수	계획서 및 결과보고서	20	25	25	25
주거취약가구 주거안정자금 용자 및 지원	지원 가구수	계획서 및 결과보고서	20	20	20	20

2) 추진전략 2 돌봄서비스 지원체계 구축

2-1 마포형 통합돌봄체계 구축

세부사업명	담당자 정보			
	성명	과	팀	연락처
마포형 통합돌봄체계 구축	유성란	복지행정과	복지기획팀	02-3153-8804

(1) 추진 배경

- 65세 이상 인구 증가로 인한 고령화 및 1인가구 증가, 여성의 경제활동 참여 증가, 부양의무에 대한 인식 약화에 따른 가족중심의 돌봄 기능 축소 등 가족구조의 변화 등으로 다양한 돌봄 서비스에 대한 수요 증가
- 공급자 중심의 파편적으로 제공되는 각종 돌봄서비스로 인해 이용자의 다양한 욕구 충족에 한계가 있고, 일상의 다양한 돌봄욕구에 포괄적으로 대응하는 돌봄서비스 제공체계 및 긴급·일시적·비정기적 돌봄욕구를 충족할 수 있는 서비스의 유연성 확보 필요
- 동(마을) 중심의 관계망 회복을 위한 사회적 안전망 구축 및 사회적 경제조직들과의 효율적인 연계·조정으로 정책효과를 극대화하여, 지역 기반 돌봄서비스 확충을 통한 돌봄 공동체 구축 강화 필요

(2) 사업 목적

- 돌봄이 필요한 주민의 돌봄 욕구에 대해 원스톱으로 서비스 제공기관 연계
- 긴급하게 돌봄서비스 지원이 필요한 대상자에게 공공이 직접 서비스 제공
- 지역 내 '우리동네 나눔반장'을 배치하여 주민에게 일상 편의서비스 지원

(3) 사업 추진 근거: 서울시 「돌봄SOS센터」 추진 기본계획

(4) 사업 개요

(가) 사업 기간: 2019년 7월 ~ 2022년 * 서울시 시범사업 실시 계획에 따라 추진 예정

(나) 사업 대상: 노인, 장애인 등 돌봄서비스 및 일상편의서비스가 필요한 주민

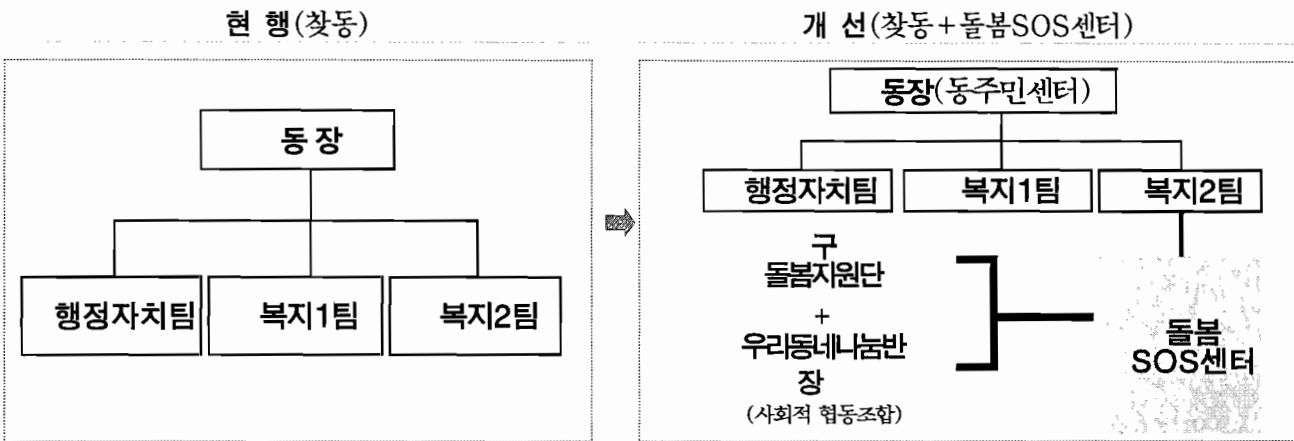
(다) 사업 내용(급여·서비스): 돌봄서비스(긴급, 일반, 일상) 맞춤형 제공

- 긴급 돌봄서비스: 돌봄매니저 방문 판정 후 지원(요양보호사 신체수발, 활동지원 등)
- 일반 돌봄서비스: 병원, 복지관, 보건(지)소 등 서비스제공기관 연계(영양상담, 치매조기발견 등)
- 일상 편의서비스: '우리동네 나눔반장' 사업 연계(형광등교체, 병원동행, 청소지원 등)

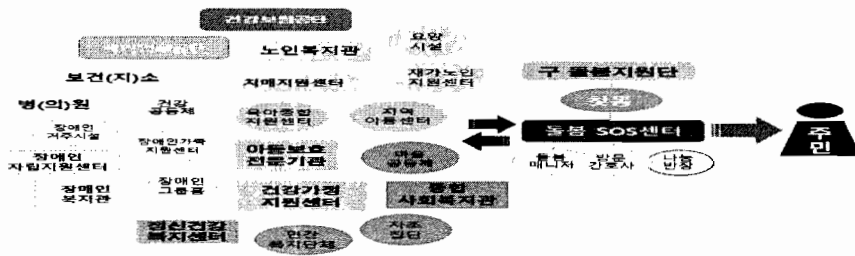
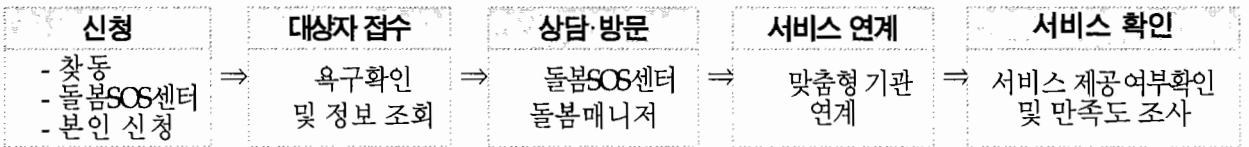
- 연도별 사업내용

연 도	사업내용
2019년	· 시범사업 공모 추진 - 상반기 : 공모 신청 -> 선정 -> 실행기반 조성 - 하반기 : 사업 본격 실행(긴급돌봄, 일반돌봄, 일상편의서비스) * 19년 긴급·일반 돌봄대상자 : 노인, 장애인
2020년	· 긴급·일반 돌봄대상자 확대 추진 : 노인, 장애인, 한부모로 확대
2021년~22년	· 긴급·일반 돌봄대상자 확대 추진 : 긴급돌봄이 필요한 전체가구로 확대

(라) 사업 추진체계



- 동 단위 「돌봄SOS센터」 설치: 72시간 내 찾아가는 긴급 돌봄서비스
 - 찾·동 복지2팀 내 '돌봄SOS센터' 설치(돌봄매니저: 사회직 1명, 간호직 1명 배치)
 - * 주요기능: 종합상담, 정보제공, 서비스 신청·접수, 케어플랜수립, 서비스연계, 사후관리 등
- 구청 내 '돌봄지원단' 운영(단장(공무원, 팀장) + 돌봄매니저(사회직 1명, 간호직 1명))
 - * 주요기능: 동별 돌봄SOS센터 컨트롤타워 역할, 지역자원 관리, 서비스제공기관과 협력기반 구축 - 업무절차

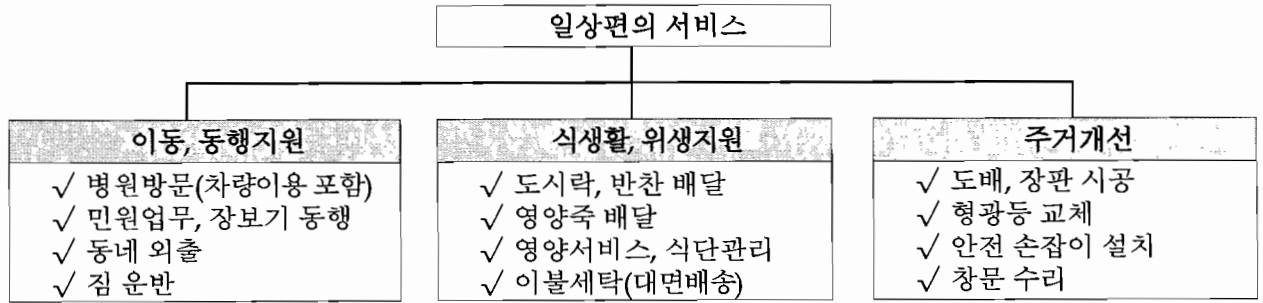


○ 「우리동네 나눔반장」 설치: 일상 편의서비스 지원

- 운영주체: 사회적 경제기업, 마을기업, 사회적 협동조합 등 사회적경제 네트워크

* 양질의 서비스 제공의 전문성과 책임성 담보를 위한 지역단위 돌봄 네트워크의 핵심 주체

- 운영방식: 수요 발생시 서비스 추진 실적에 따라 보조금 지원



참여기관		기관별 역할	민관협력 방법	주민참여 방법
지자체	구 청	컨트롤타워, 자원관리, 민관 협력기반 구축	대상자 선정 및 서비스 진행 절차 준수, 응급상황 등 정보 공유	서비스 참여 및 대상자 적극 발굴
	동주민센터	정보제공, 서비스신청·접수, 케어플랜수립, 서비스연계, 사후관리		
민간기관	복지관·센터 등	긴급·일반 돌봄서비스 제공		
	사회적경제기업	일상편의 서비스 제공		

(마) 사업량 및 소요 예산

구분		2019	2020	2021	2022
사업량 (단위: 명, 건)		2개동 시범사업	4개동 추가	6개동 추가	전 동 확대
사업비 (단위: 백만원)	계	2019년 추진 예정인 시비 지원 사업임에 현재 예산 산출 불가			
	지방비	소계			
		시도비			
		시군구비			
기타(재원명칭:)					

(5) 성과지표 및 측정방법, 연차별 목표 수준

성과지표	측정산식	자료수집방법 및 출처	목표수준			
			2019	2020	2021	2022
서비스 연계·지원율	신청건수 대비 서비스 연계·지원율(%)	관리시스템 및 실적보고서	70	75	80	85
서비스 이용자 만족도	서비스 이용자 만족도(%)	관리시스템 및 실적보고서	70	75	80	85

2-2 마포형 돌봄 서비스 활성화 시스템 구축

세부사업명	담당자 정보			
	성명	과	팀	연락처
마포형 돌봄서비스 활성화 시스템 구축	유성란	복지행정과	복지기획팀	02-3153-8804

(1) 추진 배경

- 마포형 통합 돌봄체계 구축에 따른 민·관 수행주체에 대한 전문적이고 체계적인 역량 강화 프로그램 필요
- 주민의 다양한 돌봄 욕구 파악 및 돌봄서비스 개발 등 대응 체계를 구축하여 복지체감도 향상

(2) 사업 목적

- 민·관 수행주체 역량강화를 통한 돌봄서비스 전문성 증대 및 실천력 제고
- 민·관 협력을 통한 돌봄서비스 연구 및 개발을 통해 주민의 복잡 다양한 욕구에 선제적 대응
- 지역주민 대상 돌봄서비스 정보제공 및 적극적 홍보를 통해 서비스에 대한 주민 접근성 증진

(3) 사업 추진 근거: 서울시 「돌봄SOS센터」 추진 기본계획

(4) 사업 개요

(가) 사업 기간: 2019년~2022년

(나) 사업 대상: 돌봄서비스 추진 부서(동) 및 민간기관 종사자, 지역주민

(다) 사업 내용

- 역량강화 추진
 - 성인지·인권·협치 등 핵심가치 내재화 교육, 돌봄서비스의 필요성 및 이해, 돌봄서비스 실무 교육, 민·관 소통 및 협력 강화 방안 교육
 - 민·관 자체 학습동아리 운영 지원
 - 민·관 수행주체 소통 간담회 및 정례회의 추진
 - 공공 및 민간기관 돌봄서비스 안내 책자 발간
- 민·관 돌봄서비스 연구지원단 구성 및 운영관련 논의구조 마련
 - 민·관 종사자 토론회 등 추진
- 주민홍보: 돌봄서비스 안내 리플렛 등 제작 배부, 영상 매체 송출 및 내고장마포 게재, 동주민센터 각 직능단체 회의 시 교육 및 홍보

○ 연도별 사업내용

연 도	사업내용
2019년	· 민·관 사업 수행 주체 전문성 향상 교육 추진 · 동 인적안전망(동 협의체, 복지통장, 나눔이웃, 자원봉사자 등) 대상 교육 추진
2020년~22년	· 민·관 자체 학습동아리 활성화 지원 · 민·관 사업 수행주체 정례회의 등 정례화 추진 · 지역사회돌봄체계 확장을 위한 토론회 등 개최

(라) 사업 추진체계

참여기관		기관별 역할	민관협력 방법	주민참여 방법
지자체	마포구청	민·관 종사자 및 지역주민 대상 교육 실시 홍보물 제작 배부, 언론매체 게재 돌봄서비스 연구단 구성 관련 논의구조 마련	민·관 네트워크 구축을 통한 소통 및 협업	주민대상 회의 및 교육 참석, 이웃 홍보
	동주민센터	직원 교육 및 회의 등 참석, 돌봄연구단 구축 관련 회의 및 토론회 등 참여, 직능단체 교육 및 홍보		
민간기관	복지관·센터 등	돌봄연구단 구축 관련 회의 및 토론회 등 참 여, 시설종사자 및 이용자 대상 교육·홍보 실 시		

(마) 사업량 및 소요 예산

구분		2019	2020	2021	2022	
사업량 (단위: 명)		300	300	300	300	
사업비 (단위: 백만원)	계	3	3	3	3	
	지방비	소계	3	3	3	3
		시도비				
		시군구비	3	3	3	3
기타(재원명칭:)						

(5) 성과지표 및 측정방법, 연차별 목표 수준

성과지표	측정산식	자료수집방법 및 출처	목표수준			
			2019	2020	2021	2022
돌봄서비스 교육 참여율	현원대비 교육 참석 비율(%)	돌봄서비스 교육 참석자 명단	90	90	90	90
민관 소통회의 등 개최실적	목표(분기당 1회) 달성율 (%)	결과보고서 확인	80	80	80	80

2-3 지역사회보장협의체 돌봄분과 신설 및 운영

세부사업명	담당자 정보			
	성명	과	팀	연락처
지역사회보장협의체 돌봄분과 신설 및 운영	이정은	복지행정과	복지자원팀	02-3153-8832

(1) 추진 배경

- 제4기 마포구지역사회보장계획 수립을 위한 지역사회 욕구조사 결과 마포구 지역주민들의 돌봄 관련 어려움과 서비스 욕구가 높았음. 아동(장애아동 포함), 노인, 장애인 등에 대한 돌봄뿐 아니라 성인돌봄과 중산층 돌봄 욕구를 충족시켜 줄 수 있는 노력이 필요.
- 지역사회 커뮤니티 케어 활성화와 돌봄서비스 전달체계의 개편에 따른 기관간 연계·조정 필요

(2) 사업 목적

- 지역사회보장협의체에 돌봄분과를 신설·운영하여 돌봄서비스를 제공하는 기관 등을 연계 조정

(3) 사업 추진 근거

- 사회복지급여의 이용·제공 및 수급권자 발굴에 관한법률 시행규칙 제6조제5항
- 서울특별시 마포구 지역사회보장협의체 운영 조례 제5조

(4) 사업 개요

(가) 사업 기간: 2019년 ~ 2022년

(나) 사업 대상: 돌봄을 필요로 하는 주민, 돌봄서비스를 제공하는 기관 등

(다) 사업 내용: 돌봄분과 신설을 위한 검토, 계획수립, 실행 등

(라) 사업 추진체계

참여기관		기관별 역할	민관협력 방법	주민참여 방법
지자체	마포구	TF 구성·운영, 회의 운영 등	돌봄분과 신설을 위해 지속적인 회의(토론)를 통해 필요성 도출 및 실행	동 지역사회보장협의체 주민위원 참여
공공기관	동주민센터	연계·협력 지원		
민간기관	돌봄서비스 제공기관	실행과정 참여		

(마) 사업량 및 소요 예산 : 사업량 1건 / 비예산

(5) 성과지표 및 측정방법, 연차별 목표 수준

성과지표	측정산식	자료수집방법 및 출처	목표수준			
			2019	2020	2021	2022
TF 구성 및 운영	구성 여부	계획서, 결과보고	구성			
	회의 개최(회)	회의 결과보고	2	4	4	4
신설 및 운영	회의 개최(회)	계획서, 회의 결과보고		1	4	4

2-4 돌봄서비스 콘텐츠 개발 및 확대

2-4-1 마포형 노인 안심돌봄사업

세부사업명	담당자 정보			
	성명	과	팀	연락처
마포형 노인 안심돌봄사업	우정욱	어르신복지장애인과	어르신복지팀	02-3153-8853

(1) 추진 배경

- 고령사회 도래와 돌봄에 대한 욕구 증가 및 기존 돌봄서비스에서 제외되나 실제 돌봄이 필요한 사각지대 노인의 지역사회 내 추가 돌봄 확대 필요

(2) 사업 목적

- 거동불편 돌봄사각지대 노인에 재가간병·가사서비스를 지원하여 돌봄의 공공성 강화 및 마포형 노인 돌봄서비스를 구축함으로써 지역사회 내 건강하고 안정된 노후생활 지원

(3) 사업 추진 근거

- 노인복지법 제38조 및 동법 시행규칙 제26조(재가노인지원서비스)
- 서울특별시 마포구 노인복지증진에 관한 조례 제6조(건강증진 등)

(4) 사업 개요

(가) 사업 기간 : 2018년 3월 ~ 2022년 6월

(나) 사업 대상 : 정부지원 돌봄서비스에서 제외되나 실제 지속적 돌봄이 필요한 저소득 노인

○ 대상자 선정기준

- 건강기준 : 장기요양등급의C 대상자, 등급외자 중 치매질환자, 단기가사서비스 종결자 중 추가돌봄 필요자 등
- 소득기준 : 기초수급자, 차상위계층, 소득인정액이 기준 중위소득 70%이하

(다) 사업 내용

○ 서비스 제공방법 : 시간제 요양보호사 채용 주 2회 총 6시간 서비스 지원

- 대상자의 욕구 및 상황에 따라 주1회 3시간 지원 등 탄력적 운영

○ 서비스 내용

- 간병서비스: 식사 세면도움, 옷 갈아입히기, 신체기능 유지 등
- 가사 및 일상생활 지원: 취사, 생활필수품 구매, 청소, 세탁 등

○ 서비스 제공기간

- 기본서비스: 최대 6개월 제공 후 건강상태 모니터링 실시 및 타서비스 연계
- 추가서비스: 타서비스 미연계자 중 지속적인 서비스 필요시 최대 6개월 추가지원

○ 연도별 사업내용

연 도	사업내용
2019년	·안심돌봄사업계획 수립 및 돌봄사각지대 대상자 발굴지원·사업평가
2020년	·사각지대 돌봄유형 추가발굴 및 돌봄서비스 지원·사업평가
2021년	·대상자 지속 발굴 및 마포형 안심돌봄서비스 지원·평가
2022년	·대상자 지속 발굴 및 마포형 안심돌봄서비스 최종평가

(라) 사업 추진체계

참여기관	기관별 역할	민관협력 방법	주민참여 방법	
지자체	마포구청	-사업 총괄 관리 -대상자 결정 및 승인관리 -사업모니터링 및 평가실시	수행기관 실무자 회의개최	홈페이지, 지역신문 홍보
	동주민센터	-사각지대돌봄대상자 발굴·의뢰		
민간기관 (재가노인지원센터)	마포어르신돌봄통합센터	-사각지대 돌봄대상자 발굴		
	마포재가노인지원센터	-대상자별 방문가사간병서비스 제공 계획 수립 및 서비스제공		
	보사재가노인지원센터	-돌봄 서비스 제공기관 간 사례관리 등 사업공유 -서비스만족도 조사		

(마) 사업량 및 소요예산

구분	2018 (지속사업)	2019	2020	2021	2022	
사업량 (단위: 명, 건)	-	60	65	70	75	
사업비 (단위: 백만원)	계	100	105	109	113	
	지방비	소계	100	105	109	113
		시도비				
		시군구비	-	100	105	109
기타(재원명칭)						

(5) 성과지표 및 측정방법, 연차별 목표 수준

성과지표	측정산식	자료수집방법 및 출처	목표수준			
			2019	2020	2021	2022
목표 대비 사업참여율	(신규참여노인수/사업량)×100 (%)	대상자 승인공문, 결과보고서	90	92	95	95

2-4-2 장애인 주간보호시설 확충 및 장애인자립주택 운영

세부사업명	담당자 정보			
	성명	과	팀	연락처
장애인 주간보호시설 확충	호민정	어르신복지장애인과	장애인복지팀	3153-8882
장애인자립주택(체험형) 확대	황은경	어르신복지장애인과	장애인자립팀	3153-8872

(1) 추진 배경

- 마포구의 장애인구 비율은 서울시 평균에 비해 낮은 편이나 장애인체육시설, 장애인의료재활시설, 점자도서관 등 타구에 비해 다양한 종류의 장애인복지시설이 설치된 편임
- 다만 서비스가 필요한 주민이 지역 실정에 따른 개별 욕구에 맞는 서비스를 누리도록 하는 커뮤니티케어형 사회서비스 확충 필요성이 대두되고 있음에 장애인 이용시설 확충에 대한 욕구는 여전히 높음
- 낮시간 동안 시설에서 활동위주의 프로그램 및 교육을 지원하는 장애인 주간보호서비스의 수요는 늘어나고 있지만 주간보호시설은 2018년 12월 현재 3개소 및 입소정원 36명으로 부족한 실정이며 서비스 대기자는 계속 증가 추세여서 주간보호시설 확충이 절대적으로 필요함
- 또한 장애인이 지역사회 지원을 기반으로 하여 자신의 삶에 대한 통제권 및 결정권을 지니고 스스로 책임지는 자립을 실현하는 경험이 매우 제한적으로 자립을 실현하기 위한 중간시설 필요

(2) 사업 목적

- 일상생활 및 사회생활을 영위하는데 지원이 필요한 장애인에게 낮 시간동안 재활프로그램 및 교육 등의 기회를 제공
- 장애인 가족구성원에게는 안심하고 사회·경제생활을 영위할 수 있는 기회를 제공
- 장기간 시설거주로 자립에 대한 이해가 없는 장애인들에게 자립체험 기회를 제공하여 탈시설 이해를 높이고 자립 동기를 부여

(3) 사업 추진 근거

- 「장애인복지법」 제59조 및 제81조
- 「장애인복지법」 제19조(사회적응훈련) 및 제53조(자립생활지원)
- 「제2차 장애인거주시설 탈시설화 추진계획」 (복지본부, 2017.12.20.)
- 「18년 체험형 자립생활주택 운영 계획」 (서울시 장애인복지정책과, 2018.4.27)
- 「서울특별시 마포구 중증장애인자립생활지원 조례」 제6조(지원)

(4) 사업 개요

(가) 사업 기간: 2019년 ~ 2022년

(나) 사업 대상: 서울시 거주 등록 장애인, 장애인거주시설 이용 장애인

(다) 사업 내용:

- 장애인주간보호시설 설치

- 입주자 욕구 및 특성에 맞춘 자립체험 프로그램 및 서비스 지원

(라) 사업 추진체계

참여기관		기관별 역할	민관협력 방법	주민참여 방법
지자체	서울시	운영사업자 선정 및 보조금 등 사업지원	민관 협력체계를 구축하여 이용인 욕구 충족 및 행정적·재정적 지원	사업 응모
	마포구	운영사업자 공모안내 및 업무 협약 제공기관 지도·감독		
민간기관	주간보호시설	위탁 운영, 이용인 및 종사자 관리		
	가온장애인자립생활센터	자립생활주택(체험형) 입주자 관리 및 서비스 지원		
	마포우주장애인 자립생활센터	자립생활주택(자체사업) 입주자 관리 및 서비스 지원		

(마) 사업량 및 소요 예산

- 장애인 주간보호시설 확충

구분		2018 (지속사업)	2019	2020	2021	2022	
사업량 (단위: 명, 건)		-	-	-	2	-	
사업비 (단위: 백만원)	계	-	-	-	150	300	
	지방비	소계	-	-	-	150	300
		시도비	-	-	-	150	300
		시군구비	-	-	-	-	-
	기타(재원명칭:)						

-장애인자립주택(체험형) 확대

구분		2018 (지속사업)	2019	2020	2021	2022	
사업량 (단위: 명, 건)		2	2	3	3	3	
사업비 (단위: 백만원)	계	47	63	130	130	132	
	지방비	소계					
		시도비	47	63	130	130	132
		시군구비					
	기타(재원명칭:)						

(5) 성과지표 및 측정방법, 연차별 목표 수준

성과지표	측정산식	자료수집방법 및 출처	목표수준			
			2019	2020	2021	2022
주간보호시설 설치	신규 개소수	계획서 및 결과보고서	-	-	2	-
장애인자립생활주택 운영	신규 주택운영 수	계획서 및 결과보고서	2	3	3	3